



LÄNSSTYRELSEN
VÄSTRA GÖTALANDS LÄN

Strandskyddstillsynens utveckling i kommunerna i Västra Götalands län

Resultat och jämförelse mellan enkätsvar från 2013
och 2018



Rapportnr: 2019:13

ISSN: 1403-168X

Rapportansvarig: Jessica Lundqvist och Kristina Höök Patriksson

Utgivare: Länsstyrelsen i Västra Götalands län, Naturavdelningen

Rapporten finns som pdf på www.lansstyrelsen.se/vastra-gotaland under Publikationer/Rapporter.

Strandskyddstillsynens utveckling i kommunerna i Västra Götalands län

Sammanfattning

Länsstyrelsen har följt upp kommunernas strandskyddstillsyn i en enkät under vintern 2018. En liknande enkät gjordes för fem år sedan, år 2013. Syftet med enkäten har varit att följa upp tillsynsarbetet i länet de senaste fem åren, jämföra med 2013 års enkät och för att kunna anpassa den fortsatta tillsynsvägledningen.

Uppföljningen visar i huvudsak på att strandskyddstillsynen i länet har ökat i antal ärenden per år, men att förebyggande och egeninitierad tillsyn har minskat. Under en femårsperiod har 244 ärenden beslutats, varav 115 förelägganden om rättelse samt 62 åtalsanmälningar gjorts. Det är en markant ökning sedan 2013 och per år har antal beslutade ärenden ökat med 31%, förelägganden med 123% samt åtalsanmälningar med 133% från föregående enkät 2013. Förebyggande tillsyn har gått tillbaka med - 9 % och den egeninitierade tillsynen har minskat med - 39%. 53% av kommunerna har de lagstadgade planeringsunderlagen för tillsyn, en ökning med + 59% sedan 2013. Sammantaget kan vi konstatera att 14 kommuner utför de uppgifter som är nödvändiga för en tillräcklig tillsyn, mer än en fördubbling sedan 2013.

Länsstyrelsens uppfattning är att det beslutas i fler ärenden och sker i viss mån mer tillsyn efter 2013, men att det utförs mindre än vad som motsvarar behovet med anledning av resultaten för förebyggande och egeninitierad tillsyn.

Innehåll

Inledning	5
Metod	6
Resultat	6
Tillsynsplan och behovsutredning	7
Organisation	8
Ärenden.....	8
Förebyggande tillsyn	10
Egeninitierad tillsyn.....	12
Tillräcklig tillsyn	14
Tillsynsavgift.....	14
Hinder för tillsynen.....	14
Samarbete mellan kommuner	15
Önskemål på den fortsatta tillsynsvägledningen	16
Diskussion	17
Tillsynsplan och behovsutredning och skillnad mellan 2013 och 2018 års enkät ..	17
Organisation och skillnad mellan 2013 och 2018 års enkät.....	17
Ärenden och skillnad mellan 2013 och 2018 års enkät	17
Förebyggande tillsyn och skillnad mellan 2013 och 2018 års enkät.....	17
Egeninitierad tillsyn och skillnad mellan 2013 och 2018 års enkät	18
Tillsynsavgift och skillnad mellan 2013 och 2018 års enkät	18
Hinder för tillsynen.....	18
Samarbete mellan kommuner	18
Tillsynsvägledningens betydelse	18
Att prioritera tillsyn	19
Tillräcklig tillsyn	19
Bilagor	19

Inledning

Länsstyrelsen har en vägledande roll för den strandskyddstillsyn som bedrivs i kommunerna. I den vägledande rollen ingår bland annat att följa upp hur tillsynen bedrivs på de operativa tillsynsmyndigheterna (1 kap. 3 § miljötillsynsförordningen (2011:13)). Enligt samma förordning 1 kap. 14 §, ska en operativ tillsynsmyndighet på begäran lämna den information som en tillsynsvägledande myndighet behöver för sin tillsynsvägledning. Länsstyrelsen har under oktober-november 2018 begärt in uppgifter från samtliga 49 kommuner i Västra Götalands län för att kunna följa hur tillsynen utvecklats de senaste fem åren då liknande enkät skickades ut 2013.

Den 1 juli 2009 övergick ansvaret för strandskyddstillsynen till kommunerna förutom i de områden där annat statligt inrättat naturskydd råder. Sedan 2009 har Länsstyrelsen arbetat aktivt med tillsynsvägledning, bl.a. genom utbildningstillfällen och kontinuerlig vägledning via e-post och telefon. Det finns även ett samlat material om strandskydd att ta del av på Länsstyrelsens hemsida ([Strandskydd på Länsstyrelsen hemsida](#)¹).

Länsstyrelsen vill med denna uppföljning ta reda på om kommunerna har en tillräcklig strandskyddstillsyn. Vi vill också jämföra med resultatet av motsvarande enkät 2013. De parametrar som vi särskilt vill undersöka är hur många ärenden som beslutats och om det finns en egeninitierad och förebyggande tillsyn. Vi vill även veta hur många kommuner som har behovsutredning och tillsynsplan som är ett lagkrav enligt miljötillsynsförordningen 1 kap. 6 och 8 §§.

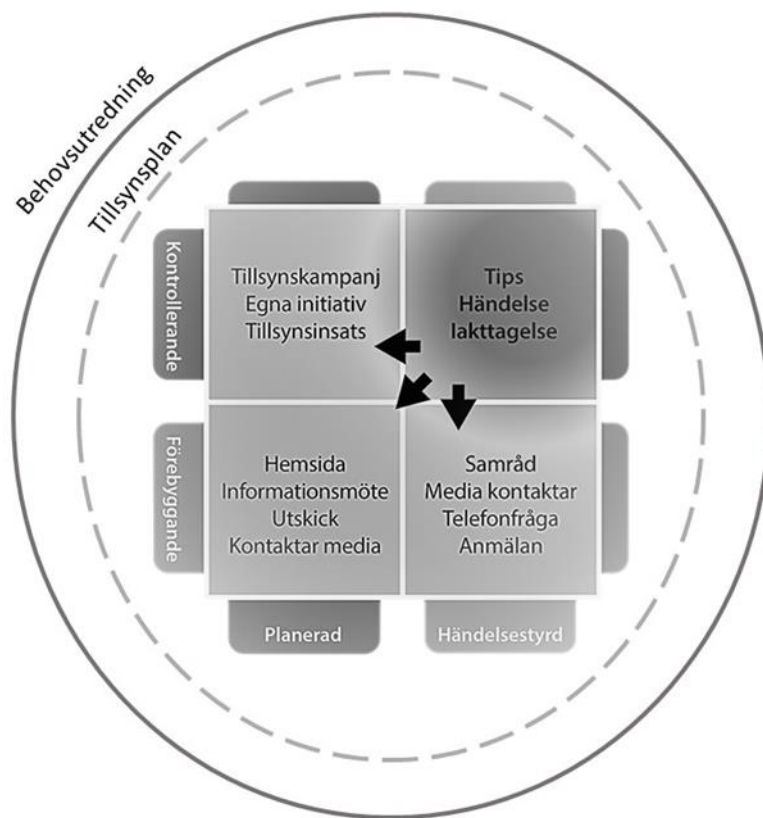
Länsstyrelsen anser att följande kriterier bör vara uppfyllda för att man ska kunna tala om ”tillräcklig tillsyn”. Det fjärde kriteriet är definierat utifrån det faktiska utfallet hos kommunerna. Det är en lågt satt ribba.

1. Det finns aktuell behovsutredning och tillsynsplan
2. Det finns förebyggande tillsyn, t ex information på kommunens hemsida
3. Det finns egeninitierad tillsyn, t ex kampanj eller enskilda egna initiativ
4. Minst fyra tillsynsbeslut per treårsperiod
5. Det finns en kontakt på kommunen för allmänhet och journalister

Man kan illustrera kriterierna genom att bocka av minst en åtgärd i rutorna som beskriver tillsynens delar plus att behovsutredning och tillsynsplan tagits fram, se figur 1. Dessa parametrar ingår i Länsstyrelsens definition på ”tillräcklig tillsyn” (good enough).

Uppföljningen kommer att ligga till grund för det fortsatta vägledningsarbetet, men kommer också att rapporteras till Naturvårdsverket.

¹ <https://www.lansstyrelsen.se/vastra-gotaland/stat-och-kommun/natur/tillstand-och-dispens-i-skyddad-natur/strandskyddsdispens.html>



Figur 1: Tillsynens systematik och samband med TP och BU.

Metod

Länsstyrelsen skickade ut en enkät till samtliga länets kommuner i oktober 2018 med sista svarsdatum den 3 december 2018. Enkäten omfattade kvantitativa frågor om ärendestatistik för åren 2013–2017 och kvalitativa frågor om vilken typ av planerad och egeninitierad tillsyn som bedrivs. Frågor har ställts om timtaxa, om det finns samarbete med andra kommuner, organisatoriska och administrativa uppgifter, om kommunen identifierat hinder för tillsynen samt även en öppen fråga om det finns specifika önskemål på Länsstyrelsens tillsynsvägledning. Se bilaga 1 för enkäten i sin helhet.

Resultaten har inte statistiskt analyserats utan är en tolkning och bedömning utifrån diagram och skillnader i andelar jämfört mellan perioderna 2010–2012 och 2013–2017.

Resultat

40 kommuner eller kommunorganisationer har svarat på enkäten, tre kommuner har inte inkommit med svar vilket ger en svarsfrekvens på 93 %. Det är 49 kommuner i Västra Götalands län, men några kommuner har sammanslagna kommunnämnder.

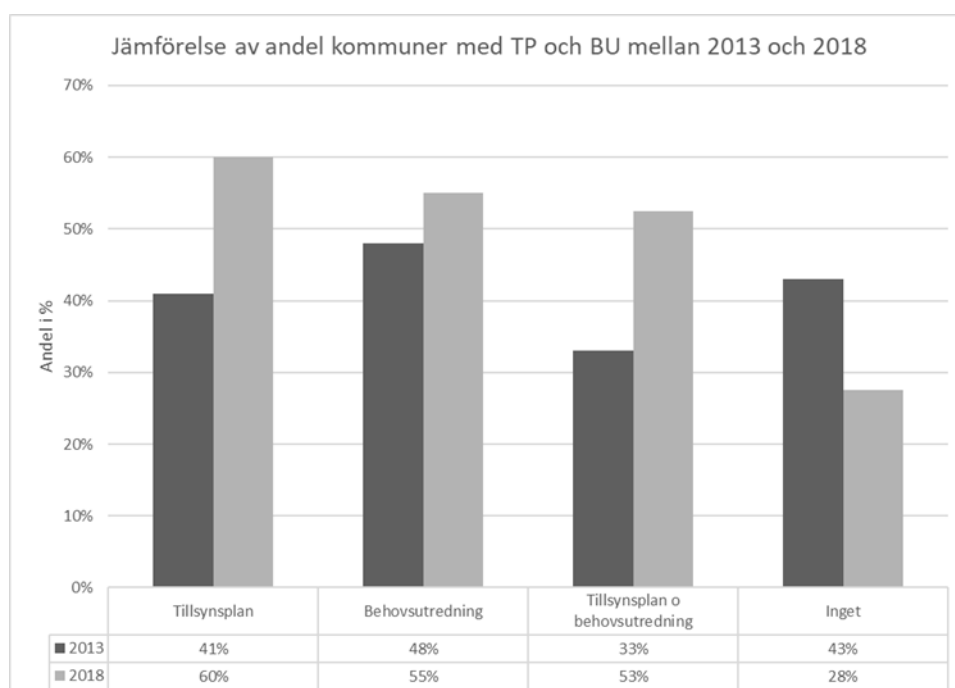
Tillsynsplan och behovsutredning

24 av de svarande kommunerna/kommunorganisationerna har en aktuell tillsynsplan (TP), 22 svarande har en aktuell behovsutredning (BU) samt 21 kommuner har både behovsutredning och tillsynsplan (60%, 55% respektive 53%). 11 kommuner (28%) har varken TP eller BU, se tabell 1.

När 2013 års resultat jämförs med 2018 syns en ökning i andelen kommuner som har TP, BU eller både och (+ 46%, + 15 % respektive + 59 % ökning). Det är en minskning av kommuner som inte har varken TP eller BU med - 35%, se tabell 1 samt figur 2.

Resultat TP och BU för 2018 och 2013	Antal kommuner		Andel av alla kommuner		Antal byggnämnder		Antal miljönämnder eller miljö- och byggnämnder	
	2013	2018	2013	2018	2013	2018	2013	2018
Tillsynsplan	19	24	41 %	60%	0	1	19	22
Behovsutredning	22	22	48 %	55%	0	0	22	22
Tillsynsplan o behovsutredning	15	21	33 %	53%	0	0	15	21
Inget	20	11	43 %	28%	8	5	12	6

Tabell 1: Antal och andel kommuner som har TP och/eller BU för 2013 och 2018. Antal byggnämnder och miljönämnder eller bygg- och miljönämnder som har TP och/eller BU.



Figur 2: Andelen i procent (%) för kommuner som har TP och/eller BU för 2013 och 2018 års enkät.

Organisation

För 33 av de svarande kommunerna/kommunorganisationerna ligger ansvaret för strandskyddstillsynen på miljönämnd och/eller på en sammanslagen bygg- och miljönämnd (kallas också ibland för till exempel samhällsbyggnadsnämnd, tekniska kontoret eller stadskontoret) (83%). För fem av kommunerna ligger ansvaret på byggnadsnämnden, två stycken svarande har annan nämnd och en kommun lämnade fältet tomt (13%, 3% respektive 3%).

Ärenden

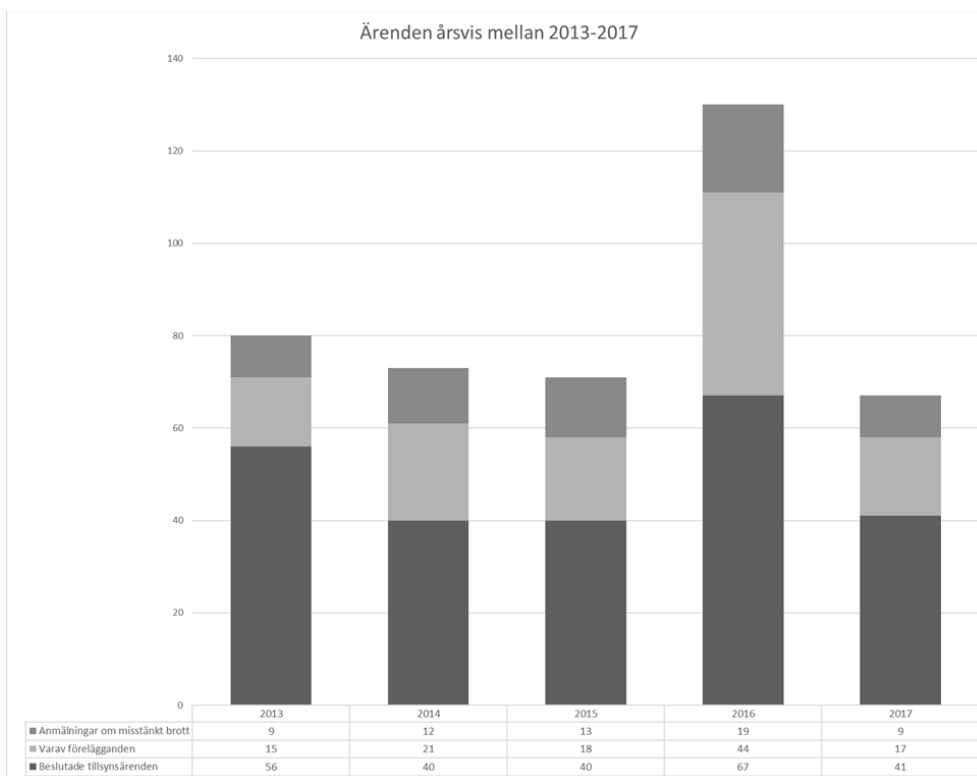
Länsstyrelsen har begärt in uppgifter om hur många ärenden som kommunerna har beslutat i under femårsperioden mellan åren 2013–2017. Besluten kan vara både avskrivna tillsynsärenden och förelägganden om rättelser. Sammanlagt har kommunerna/kommunorganisationerna fattat beslut i 244 ärenden under femårsperioden, det är 49 ärenden per år och en ökning med 31% från treårsperioden 2010–2012, se figur 3 och 4.

Ärenden från 2013 och 2018 års enkät-svar	Antal kommuner		Andel av kommuner		Antal kust/storsjö-kommuner		Antal inlandskommuner	
	2010-2012	2013-2017	2010-2012	2013-2017	2010-2012	2013-2017	2010-2012	2013-2017
0 ärenden beslutade	21	14	46%	35%	6	2	15	12
1-3 ärenden	14	12	30%	30%	6	8	8	4
4 eller fler	11	14	24%	35%	8	7	3	7
Förelägganden	14	21	30%	53%	7	11	7	10
Åtalsanmälningar	14	17	30%	43%	7	10	7	7

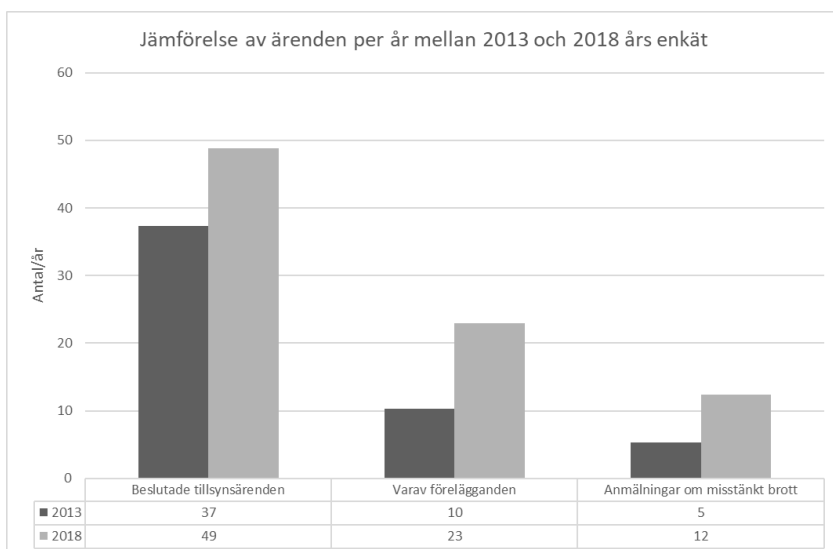
Tabell 2: Antal och andel kommuner som har beslutat i noll, 1–3 eller fyra eller fler ärenden samt antal förelägganden från enkäten 2013 samt 2018. Antal kust/storsjö-kustkommuner och inlandskommuner som har beslutat i noll, 1–3 eller fyra eller fler ärenden samt antal förelägganden.

14 av 40 svarande kommuner/kommunorganisationer, varav två kust/storsjökommuner och 12 inlandskommuner, uppger att de inte fattat något beslut under femårsperioden (35%). 12 kommuner varav åtta kust/storsjökommuner och fyra inlandskommuner uppger att 1–3 beslut fattats inom femårsperioden (30%). 14 kommuner varav sju kust/storsjökommuner och sju inlandskommuner uppger att de tagit fyra eller fler beslut under femårsperioden (35%). Att notera är att kategorin med fyra eller fler beslut sträcker sig från fyra upp till och med 83 beslut under femårsperioden. 21 kommuner varav 11 kust/storsjökommuner och 10 inlandskommuner, uppger att de beslutat om förelägganden under femårsperioden (53%). Åtalsanmälningar till polisen har skett i 17 kommuner varav 10 kust/storsjökommuner och sju inlandskommuner (43%), se tabell 2 och figur 3.

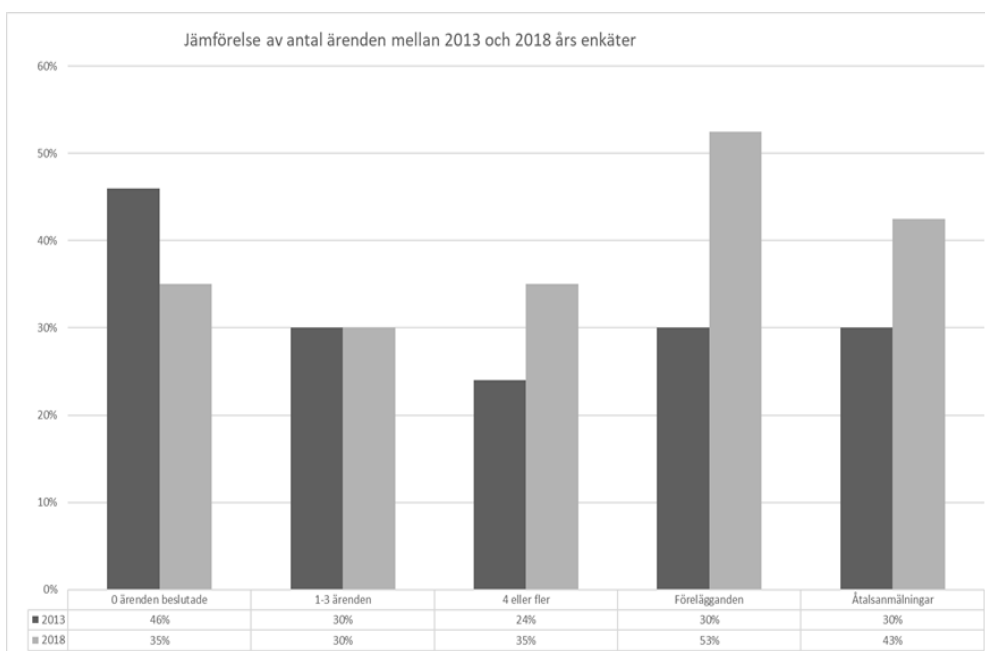
Det har skett en minskning av antal kommuner/kommunorganisationer som inte har något beslutat ärende sedan enkäten 2013 med - 24%. Ingen skillnad mellan enkäterna för 1–3 ärenden (0 %) och en ökning för kommuner som har beslutat i fyra eller fler ärenden (+ 46%). Både antal kommuner som beslutat om föreläggande eller gjort åtalsanmälning har ökat med + 75% respektive + 42%, se figur 4 och 5.



Figur 3: Antal ärenden, förelägganden samt anmälningar för åren 2013–2017.



Figur 4: Antal ärenden per år jämfört mellan treårsperioden 2010–2012 (2013 års enkät) och femårsperioden 2013–2017 (2018 års enkät).



Figur 5: Andel kommuner som beslutat i noll ärenden, 1–3 ärenden, fyra eller fler, förelägganden samt åtalsanmälningar jämfört mellan treårsperioden 2010–2012 (2013 års enkät) och femårsperioden 2013–2017 (2018 års enkät).

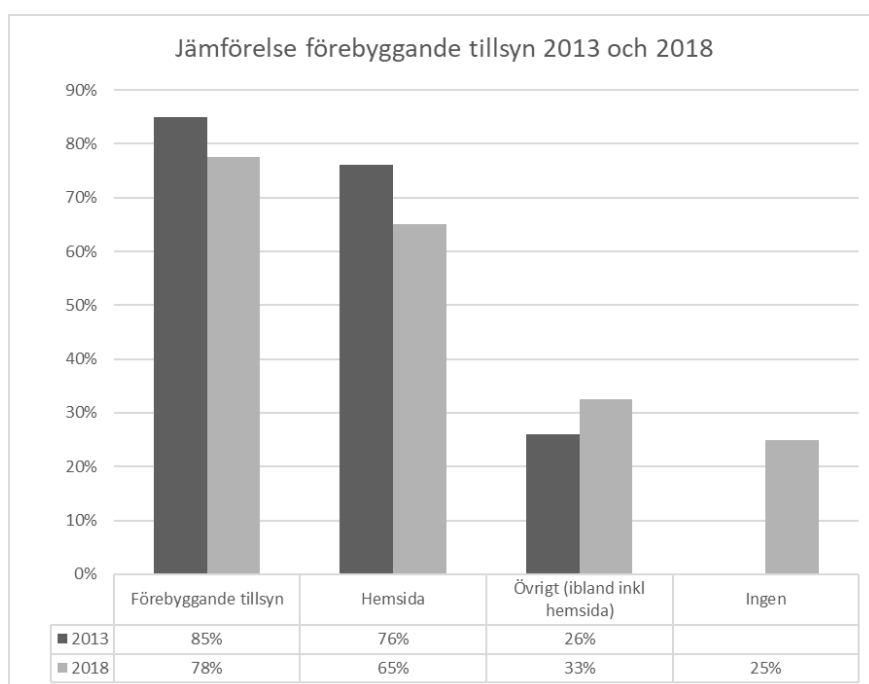
Förebyggande tillsyn

Förebyggande tillsyn bedrivs i någon form i 31 kommuner/kommunorganisationer av 40 svarande (78%). 26 kommuner uppger att de har information på hemsidan (65%), 13 har annan form av förebyggande tillsyn (till exempel informationsträffar med mäklare, broschyrer och kampanjer) och ibland tillsammans med hemsidainformation (33%). 10 kommuner har lämnat tomt svar (25%), se tabell 3.

Det har skett en minskning av den förbyggnaden tillsynen mellan enkäterna 2013 och 2018 med – 9%. Antal kommuner/kommunorganisationer som angett hemsida som förebyggande har minskat med – 14%. Men för kategorin övrigt så har det däremot ökat med + 25%. För 2018 års enkät har tomma eller nej svar redovisats av 10 kommuner (25%), se tabell 3 och figur 6.

Förebyggande tillsyn för 2013 och 2018 års enkät-svar	Antal kommuner		Andel av kommuner		Antal kust/storsjö-kommuner		Antal inlands-kommuner	
	2010–2012	2013–2017	2010–2012	2013–2017	2010–2012	2013–2017	2010–2012	2013–2017
Förebyggande tillsyn	39	31	85%	78%	18	15	21	16
Hemsida	35	26	76%	65%	17	14	18	12
Övrigt (ibland inkl. hemsida)	12	13	26%	33%	6	7	6	3
Ingen		10		25%		2		8

Tabell 3: Antal och andel kommuner för treårsperioden 2010–2012 (2013 års enkät) och femårsperioden 2013–2017 (2018 års enkät) som har någon form av förebyggande tillsyn.



Figur 6: Andel kommuner jämfört mellan 2013 och 2018 års enkät gällande förebyggande tillsyn.

Egeninitierad tillsyn

14 av 40 svarande kommuner/kommunorganisationer uppger att de åtminstone i någon mån planerar eller driver egeninitierad tillsyn (35%) varav åtta kommuner uppger att de driver egeninitierad tillsyn på enskilda ärenden, se tabell 4. Det kan vara överträdelser som kommunen uppdagar i samband med dispensprövningar eller som kommunens handläggare iakttar i fält. Fyra kommuner har drivit tillsynskampanjer av något slag och det är vanligare med egeninitierad tillsyn i de kommuner som har tillsynsplan och/eller behovsutredning. Jämfört med enkäten 2013 har det skett en minskning med – 39 % i andel kommuner som har egeninitierad tillsyn samt när det gäller initiativ på enskilda ärenden med – 50%, se tabell 5 och figur 7.

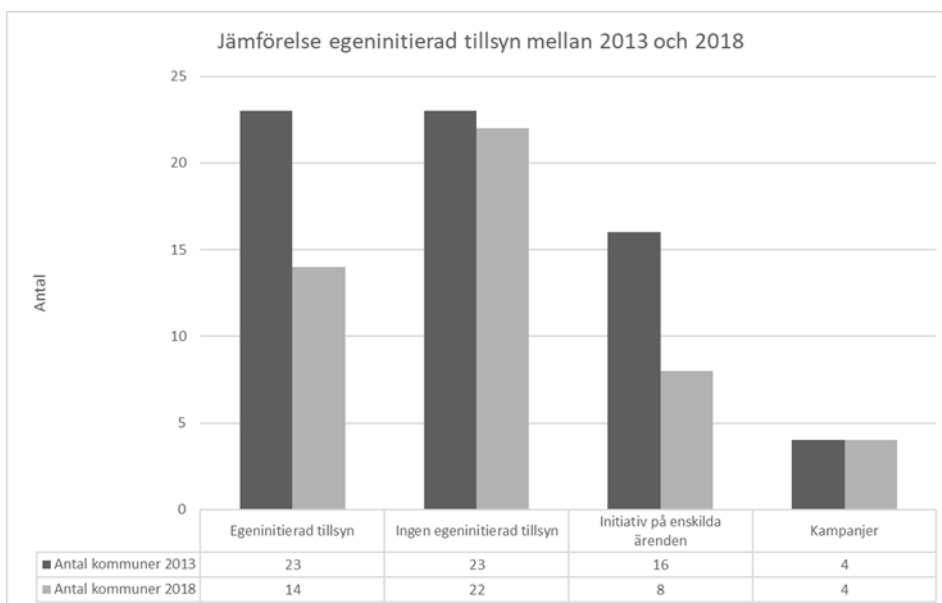
Egeninitierad tillsyn 2018	Antal kommuner	Antal kommuner med BU/TP	Antal kust/storsjökommuner	Antal inlandskommuner	Antal kommuner helt utan BU/TP	Antal kust/storsjökommuner	Antal inlandskommuner
Egeninitierad tillsyn	14	8	3	5	6	3	3
Ingen egeninitierad tillsyn	22	12	5	7	10	4	6
Inget svar	2						

Initiativ på enskilda ärenden	8	7	1	6	1	1	0
Kampanjer	4	4	1	3			

Tabell 4: Antal kommuner som har egeninitierad tillsyn; initiativ på enskilda ärenden och kampanjer. Egeninitierad tillsyn i kommuner med tillsynsplan och/eller behovsutredning samt kommuner vid kust/storsjökust och inland. I tabell för 2018 års enkät har indelningen av "Antal kommuner helt utan BU/TP" delats upp i kust/storsjökommuner samt inlandskommuner också.

Egeninitierad tillsyn 2013	Antal kommuner	Antal kommuner med BU/TP	Antal kommuner helt utan BU/TP	Antal kust/storsjökommuner	Antal inlandskommuner
Egeninitierad tillsyn	23	17	6	13	10
Ingen egeninitierad tillsyn	23	8	15	7	26
Initiativ på enskilda ärenden	16				
Kampanjer	4				

Tabell 5: Resultat från 2013 års enkät med antal kommuner som har egeninitierad tillsyn; initiativ på enskilda ärenden och kampanjer. Egeninitierad tillsyn i kommuner med tillsynsplan och/eller behovsutredning samt kommuner vid kust/storsjökust och inland.



Figur 7: Figur som illustrerar kommunens svar från enkäten 2013 jämfört med svaren 2018.

Tillräcklig tillsyn

För att bedöma om kommunerna har en tillräcklig tillsyn ställs följande svar samman;

- Tillsynsplan och behovsutredning,
- fyra eller fler beslut,
- förebyggande tillsyn
- egeninitierad tillsyn samt
- kontaktperson

För dessa resultat har kommunerna som samarbetar delats upp var för sig med samma svar (46 svarande kommuner). Det kan konstateras att 14 kommuner av 46 svarande kommuner uppfyller samtliga av dessa uppgifter (Tjörns, Lidköpings-Essunga-Grästorp, Dalslands miljökontor (fyra kommuner), Lilla Edets, Alingsås, Mariestad-Gullspång-Töreboda samt Lerums kommun). För kommuner som utförde de uppgifter som är nödvändiga för en tillräcklig tillsyn har det ökat från sex till 14. De kriterier som resulterade i störst utsällning var egeninitierad tillsyn samt fyra eller fler beslut.

Tillsynsavgift

De flesta kommuner uppger att de kan och/eller tar ut en avgift vid tillsyn (80%), se tabell 6. De avgifter som redovisas ligger mellan 741 kr/timme och 2772 kr/timme, medel ligger på 775 kr/timme. Även om avgift kan tas ut vid tillsyn, uppger fem kommuner att de ändå inte tar ut avgift. En kommun redovisar ingen avgift.

Det är fler kommuner som inte tar ut avgift jämfört med 2013 års enkät (fem stycken 2018 och tre stycken 2013). Fler kommuner har svarat på frågan om tillsynsavgift, endast ett tomt svar jämfört med 2013 där 10 kommuner lämnat tomt svar. Från 2013 års enkät så har lägsta avgiften ökat med + 19% och högsta avgiften med + 208%.

Tillsynsavgift 2018	Antal kommuner	Andel av kommuner	
Tar ut avgift	32	80%	
Tar inte ut avgift	5	13%	
Inte redovisat	1	3%	
Spann avgift	Min	Max	Medel
	741	2772	775

Tabell 6: Tillsynsavgifter för 2018 års enkät.

Hinder för tillsynen

33 av 40 kommuner/kommunorganisationer uppger ett eller flera hinder för att kunna bedriva tillsyn (83%). 18 av kommunerna uppger resursbrist (tid, ekonomi, personal) som ett hinder för tillsynen (45%). 14 kommuner anger tidsbrist specifikt som ett hinder för tillsynen (35%). Sju kommuner uppger att tillsynen ofta nedprioriteras (18%). Sju kommuner uppger specifikt personalbrist (18%). Fyra kommuner

anger brist på erfarenhet (10%). En kommun anger att inga hinder finns (3%). Fem kommuner har lämnat tomt svar (13%).

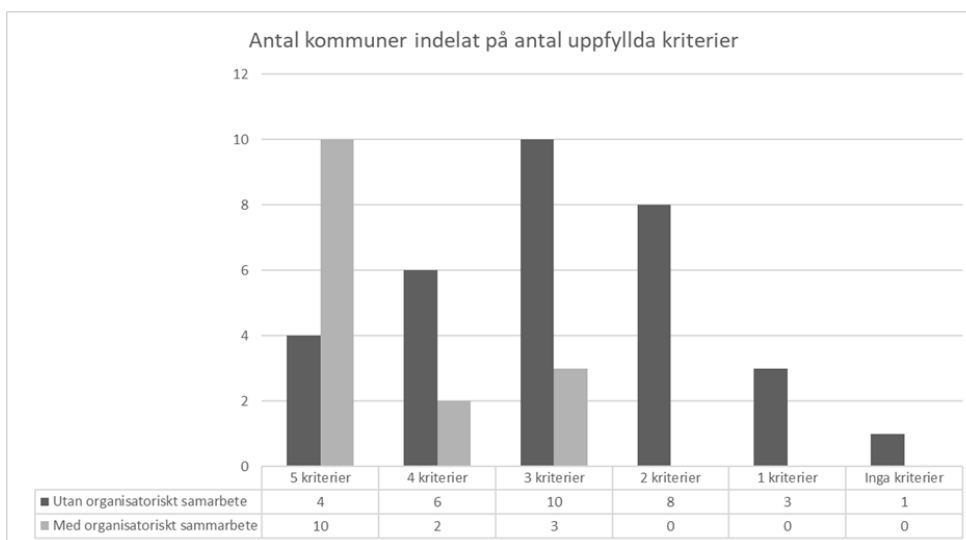
Samarbete mellan kommuner

För dessa resultat har kommunerna som samarbetar delats upp var för sig med samma svar (46 svarande kommuner). På fråga om det finns samarbete mellan kommunerna i tillsynsarbetet, uppger 38% att de har någon form av samarbete med andra kommuner, se tabell 7. Det gäller Dalslands miljökontor (fyra kommuner), Miljönämnden i mellersta Bohuslän (tre kommuner), Mariestad-Töreboda-Gullspång, Ulricehamn-Tranemo samt Lidköping-Essunga-Grästorp. Därutöver uppger två kommuner att det sker erfarenhetsutbyte (5%). 27 kommuner (68 %) svarar nej eller inget på frågan om de planerar eller samarbetar med en annan kommun. 6 kommuner (nej-svarande) anger att de är intresserade av att starta eller utveckla någon form av samarbete (15%).

Samarbete mellan kommuner 2018	Antal kommuner	Andel av kommuner
Ja	15	38%
Nej eller tomt	27	68%
Erfarenhetsutbyte	2	5%
Intresserade	6	15%

Tabell 7: Samarbete mellan kommunerna i antal och andel av kommuner för 2018.

För att se om samarbete mellan kommuner har en påverkan på om tillräcklig tillsyn uppnås, kombineras svaren för samarbete med antalet uppfyllda kriterier. Kommuner med samarbete (10 stycken) uppfyller samtliga fem kriterier i större utsträckning än kommuner utan samarbete (fyra kommuner), se tabell och diagram i figur 8. För följande gruppering av antal uppfyllda kriterier (fem, fyra, tre, två, en eller inga kriterier uppfyllda) är variationen mer spridd mellan samarbetande och icke samarbetande kommuner. Medianen för antal kriterier som uppfylls är tre och samtliga samarbetande kommuner har uppfyllt minst tre eller fler kriterier för en tillräcklig tillsyn.



Figur 8: Antal kommuner fördelat beroende på om kommunen har ett organisatoriskt samarbete med annan kommun eller ej. Samt hur många utav de fem kriterier kommunerna uppfyller som behövs för en tillräcklig tillsyn.

Önskemål på den fortsatta tillsynsvägledningen

21 kommuner har lämnat tomt svar eller nej. 11 kommuner önskar fler utbildningstillfällen, informationsträffar eller årliga möten med Länsstyrelsen med olika fördjupningar (exempelvis påverkan växt- och djurliv). Kommunerna önskar mer fördjupande diskussioner då utbildningarna hittills legat på generell nivå. Tre kommuner nämner önskemål om att Länsstyrelsen ska sammanställa återkommande frågor från kommunerna, prejudicerande domar och mallar på beslut och förelägganden. En kommun uppger önskemål om tydligare och konkretare vägledning. Önskemål finns även på att förbättra arbetet med vattenverksamhet och strandskyddsprövningen. Tre kommuner anger att de är nöjda med Länsstyrelsens vägledning.

Diskussion

Tillsynsplan och behovsutredning och skillnad mellan 2013 och 2018 års enkät

Det är 58% av de 40 svarande kommunerna/kommunorganisationerna som fullt ut uppfyller kraven i miljötillsynsförordningen när det gäller att ha en aktuell behovsutredning och tillsynsplan. Det har skett en ökning med 59% för de kommuner som har både tillsynsplan och behovsutredning. Det är också tydligt både från 2013 och 2018 att tillsynsplan/behovsutredning har betydelse för hur många beslutade tillsynsärenden (förelägganden, avskrivna ärenden och brottanmälningar). Tillsynsplanering skapar en beredskap och ger rutiner för tillsynen som får betydelse för ärendestatistiken.

De kommuner som har tillsynsplan och/eller behovsutredning har i högre utsträckning också egeninitierad tillsyn. Att driva egeninitierad tillsyn är nödvändigt för att uppnå en fullgod nivå på tillsynen. Det är inte möjligt att ha en fullgod tillsyn enbart genom att arbeta med inkommande tips från allmänheten.

Organisation och skillnad mellan 2013 och 2018 års enkät

Likt 2013 års resultat så har det en betydelse var i den kommunala organisationen strandskyddstillsynen är placerad. De kommuner där tillsynen är placerad på enbart byggnadsnämnd, där övrig miljöbalkstillsyn inte hanteras, saknas genomgående tillsynsplan och behovsutredning. De kommuner som har strandskyddstillsynen enbart på byggnadsnämnd har det gemensamt att de saknar tillsynsplan och/eller behovsutredning samt att de inte beslutat i mer än 3 ärenden under en treårsperiod.

Ärenden och skillnad mellan 2013 och 2018 års enkät

Det är cirka en tredjedel av de 40 svarande kommunerna/kommunorganisationerna som inte fattat något tillsynsbeslut, en minskning med 24 % sedan 2013. Det är främst inlandskommunerna som inte fattat några tillsynsbeslut, vilket kan tyda på dels mindre strandskyddat område att bedriva tillsyn inom, men även prioriteringen av strandskyddstillsynen. Om man slår ut antalet beslutade tillsynsärenden, förelägganden och anmälningar om misstänkt brott per år så har det utfärdats fler beslut, förelägganden och anmälningar jämfört med resultaten från 2013 (ökning med 31%, 123% respektive 133%).

På länsnivå och nationell nivå har tillsynen lyfts och detta kan ha bidragit till den tydliga ökningen av ärenden. Under perioden 2013–2015 var även Strandskyddsdelegationen aktiv och efterföljande år 2016 är det en rejäl topp i totala antalet ärenden, förelägganden och brottanmälningar.

Det kan även bero på att en del kommuner jobbat med kampanjer som kan ha påverkat de höga antalet ärenden. Lidköping har väsentligt bidragit med genomförda kampanjer. Även Dalslands miljö och energikontor (omfattar fyra kommuner) har fattat flertalet beslut under perioden 2013–2017.

Förebyggande tillsyn och skillnad mellan 2013 och 2018 års enkät

Den förebyggande tillsynen har minskat med 9% samt att 25 % av kommuner uppger att det har ingen förebyggande tillsyn alls. Förebyggande tillsyn är en viktig del i att minimera tillsynsärenden (både inkomna tips och egeninitierad). Det är även viktigt att myndigheter informera allmänheten om de regler och lagar som gäller, dels för att inte enskilda ska göra omedvetna överträdelse och dels för att kunna

visa att det sker ett tillsynsarbete inom kommunen. Däremot så har viss ökning skett med informationsträffar och liknande med till exempel mäklare.

Egeninitierad tillsyn och skillnad mellan 2013 och 2018 års enkät

Från 2013 har det minskat med 39% för kommuner/kommunorganisationer som har egeninitierad tillsyn och initiativ på egna ärenden har minskat med 50%. Det här visar på att strandskyddstillsynen har nedprioriterats i flertalet kommuner. Vi kan konstatera att 13 av 19 kust-/storsjökommuner inte drivit någon egeninitierad tillsyn. Det är anmärkningsvärt med tanke på hur behoven rent allmänt ser ut i dessa till största delen högexploaterade områden. Det faktum att egeninitierad tillsyn inte utförs tyder på att något annat arbete har högre prioritering. Det är viktigt att öka den egeninitierade tillsynen för det leder till fler förelägganden med högre träffsäkerhet.

Tillsynsavgift och skillnad mellan 2013 och 2018 års enkät

Det som kan konstateras är att nästan samtliga kommuner (80%) tar ut en tillsynsavgift för att stärka finansieringen kring tillsynen, även om det sällan till fullo kan täcka alla kostnader. Det är ändå bra att man ser till att stärka resurserna i den mån det är möjligt. fem kommuner svarar att det inte tar ut någon avgift.

Hinder för tillsynen

De flesta kommunerna (83%) uppger att ett eller flera hinder finns för att kunna bedriva en god tillsyn. Det främsta hindret är resursbrist i form av tid, ekonomi och/eller personal. Men nästan en femtedel uppger även att strandskyddstillsynen nedprioriteras. Detta visar sig troligtvis i första hand i den egeninitierade tillsynen som minskat mellan 2013 och 2018, men även den förebyggande tillsynen får stå tillbaka. Om tillsynen inte kan drivas i tillräcklig utsträckning, kommer det på sikt att få konsekvenser på strandskyddets syften, d v s allmänhetens tillgänglighet och livsvillkoren för växter och djur. Lokalt kan utebliven eller ineffektiv tillsyn få konsekvenser ganska snabbt.

Samarbete mellan kommuner

Resultaten visar en tendens att samarbete kan leda till större möjlighet att uppfylla kriterierna för en tillräcklig tillsyn. Samtliga samarbetskommuner uppnår tre eller fler kriterier medan mindre än hälften av kommuner utan samarbete uppfyller tre eller mer kriterier. Detta kan vara ett resultat av att kommuner har fördel av att samarbetet och på så sätt kombinerar de begränsande resurserna till en gemensam.

Tillsynsvägledningens betydelse

Kompetensutveckling är en viktig del för att kunna driva och effektivisera tillsynen. Det är även viktigt att kalibrera sig så att tillsynen blir likvärdig i bedömningarna. Länsstyrelsen har en viktig roll i att vägleda kommunerna och under åren 2013–2017 har det på flera sätt skett tillsynsvägledning till kommunerna. Alla kommuner har vid minst ett tillfälle fått enskild tillsynsvägledning under åren 2013–2017. Länsstyrelsen ordnande en större utbildningssatsning 2014 (vilket har upprepats 2018). Därutöver finns tillgång till kontinuerlig vägledning via Länsstyrelsens hemsida och möjlighet att direkt ringa eller ställa frågor via e-post. Ett fåtal kommuner har fått mer omfattande tillsynsvägledning genom de gemensamma tillsynskampanjer som drivits.

Likt för 2013 års enkät så kvarstår många önskemål från kommunerna om mer vägledning. Vissa av önskemålen gäller grundläggande kunskaper om tillsyn som Länsstyrelsen genomfört genom utbildningsträffar. En förklaring till detta kan vara att personalomsättningen är stor på kommunerna och att det ofta kommer nya tjänstemän in i verksamheten som inte jobbat med tillsyn förut. En del kommuner efterfrågar utbildning för kommunpolitiker och där råder samma omständighet med nya ledamöter i nämnderna. Några kommuner (tre stycken) efterfrågade även fördjupande vägledning då utbildningarna mestadels legat på en generell nivå. Det är svårt för länsstyrelsen att ordna utbildning som samtidigt ska tillgodose behovet av att introducera nya handläggare och ge fördjupande kunskap till de som arbetat längre med strandskyddstillsyn.

Att prioritera tillsyn

Om man ser till hur antal ärenden per år har ökat med 31 %, förelägganden med 123% och anmälningar om misstänkt brott med 133% så är det ett bra utfört arbete från kommunerna och en tydlig ökning från 2013 års enkät där samtliga tre kategorierna var betydligt mindre. Men trots detta så visar enkäten för 2018 att det fortsatt är en stor andel (35%) av kommunerna som redovisar noll ärenden. Det kan konstateras utifrån svaren i 2018 års enkät att det inte enbart är kompetensbrist som förklarar varför strandskyddstillsynen är av liten omfattning. De flesta kommunerna (83%) uppger att ett eller flera hinder finns för att kunna bedriva en god tillsyn. Det främsta hindret är resursbrist i form av tid, ekonomi och/eller personal. Men nästan en femtedel uppger även att strandskyddstillsynen nedprioriteras. En fullständig kontroll på alla strandskyddsområden kan förstås aldrig uppnås, men att inte kontrollera en enda plats eller bara någon enstaka plats under en period av fem år, tyder på en nedprioritering av tillsynen som inte står i proportion till behovet.

Tillräcklig tillsyn

För kommuner som utför de uppgifter som är nödvändiga för en tillräcklig tillsyn har det ökat från sex till 14 kommuner sedan 2013 års enkätsvar. Länsstyrelsens uppfattning är ändå att det fortsatt finns allt för stora brister för tillsynen. Det är endast 7 av 19 kust-/ storsjökommuner som utför tillräcklig tillsyn enligt Länsstyrelsens kriterier, fastän de kommuner som verkar i dessa områden har ett stort behov av tillsyn.

Det kriterier som resulterade i störst utsällning var egeninitierad tillsyn och fyra eller fler beslut. Egeninitierad tillsyn visar sig vara en avgörande del som gör att kommunerna inte uppnår tillräcklig tillsyn. Egeninitierad tillsyn är ett viktigt område att prioritera i kommande tillsynsarbete då det är den mest effektivaste och träffsäkrare formen av tillsynsarbete. Strandskyddets syften kommer påverkas starkt om inte en tillräcklig tillsyn utförs i större utsträckning i länet på grund av den kumulativa effekt som blir om åtgärder görs inom strandskyddat område. Vid otillräcklig tillsyn leder det till utarmning av allemansrättslig tillgång till stränderna samt förlust av unika naturmiljöer i anknytning till strandzonen, både på land och i vatten.

Bilagor

1. Enkät



Enkät om kommunens strandskyddstillsyn

Inledning

Kommun		
Ansvarig nämnd		
Ansvarig handläggare		
Finns tillsynsplan (ringa in)	Ja	Nej
Finns behovsutredning (ringa in)	Ja	Nej

Antal ärenden

2013

2014

2015

2016

2017

	2013	2014	2015	2016	2017
Beslutade tillsynsärenden					
Varav förelägganden					
Anmälningar om misstänkt brott					

Fördjupande frågor

Bedrivs någon slags planerad förebyggande tillsyn, t.ex. information på hemsidan, annan skriftlig information, informationsmöten?

Bedrivs egeninitierad tillsyn, t.ex. tillsynskampanj eller enskilda ärenden på eget initiativ?

Om det finns hinder för att bedriva strandskyddstillsyn, vad bedömer ni som det största hindret?

Tar kommunen ut en taxa för strandskyddstillsynen? Om ja, ange belopp (kr/timme) och hur ni tar ut avgiften.

Planerar ni eller samarbetar ni med en annan kommun i tillsynen? Om ja, beskriv i så fall med vilken kommun/kommuner och vad ni samarbetar med.

I det fallet att tillsynen inte organisoriskt finns på samma ställe som strandskyddsprövningen och detaljplaneringen inom strandskydd – på vilket sätt säkerställs samverkan?

Har ni specifika önskemål på Länsstyrelsens fortsatta tillsynsvägledning?

Övrigt?

Kontaktuppgifter till den som fyllt i enkäten

Namn	
Telefon	
E-post	

Tack för er tid!

Ifylld enkät skickas till:

vastragotland@lansstyrelsen.se

Skriv följande i ämnesraden:

kommunen namn – svar på enkät om strandskyddstillsyn dnr 503-36102-2018



**LÄNSSTYRELSEN
VÄSTRA GÖTALANDS LÄN**