



Länsstyrelserna



Med uppehållstillstånd för studier

Nationell kartläggning av situationen för ensamkommande unga med uppehållstillstånd för studier

- Med uppehållstillstånd för studier

Nationell kartläggning av situationen för ensamkommande unga med uppehållstillstånd för studier

Meddelande	Nummer 2019:9
Kontaktperson	Emanuel Hort, Länsstyrelsen i Gävleborgs län
Webbplats	www.lansstyrelsen.se/gavleborg
Foto	Mostphoto
ISSN	0284:5954

© Länsstyrelsen i Gävleborgs län 2019

Förord

Denna kartläggning syftar till att genom en enkätundersökning till landets kommuner tydliggöra hur situationen ser ut för ensamkommande unga med uppehållstillstånd för studier, vilka resurser som finns tillgängliga för målgruppen på lokal nivå samt i vilken omfattning målgruppen har insatser från socialtjänsten.

Det är vår förhoppning att resultatet ska bidra till kunskap på området och ge underlag för vidare dialog och fördjupad analys.

Länsstyrelserna vill rikta ett stort tack till medverkande kommuner samt Migrationsverket, Socialstyrelsen och Sveriges Kommuner och Landsting för era viktiga bidrag i arbetet.

Innehållsförteckning

Förord	5
Inledning	7
Bakgrund	7
Syfte	8
Tillvägagångssätt	8
Bearbetning av resultaten	9
Målgruppens fördelning	10
Målgruppens situation	13
Boendesituation	13
Skolgång	14
Resurser för målgruppen på lokal nivå.....	16
Tillgång till boendeverksamhet	16
Gruppboende	16
Fadderhemsverksamhet	17
Tillgång till boendeverksamhet i någon form	18
Tillgång till stödverksamhet	20
Psykosocialt stöd	20
Uppsökande verksamhet	21
Tillgång till stödverksamhet i någon form	22
Insatser från socialtjänsten.....	24
Hyreskontrakt som bistånd från socialtjänsten	24
Ekonomiskt bistånd från socialtjänsten	25
Övrigt bistånd från socialtjänsten	26
Identifierade behov av insatser	27
Sammanfattning	28
Rekommendationer	29
Referenser	30
Bilaga 1. Frågeunderlag	31
Bilaga 2. Enkät svar i urval, kommuner med fler än femtio personer i målgruppen	33

Inledning

Mot bakgrund av länsstyrelsernas uppdrag att följa upp och verka för beredskap och kapacitet i mottagande av ensamkommande barn och unga¹ har länsstyrelserna under våren 2019 genomfört en kartläggning via webbenkät till landets kommuner avseende gruppen ensamkommande unga vuxna med uppehållstillstånd för studier.

Målgruppen som undersökningen avser är de personer som lämnat in en ansökan om uppehållstillstånd för studier mellan perioden 1 juli – 30 september 2018 och som har beviljats uppehållstillstånd för studier enligt 16 f §, lag (2016:752) om tillfälliga begränsningar av möjligheten att få uppehållstillstånd i Sverige. Kartläggningen avser inte ensamkommande unga som fått uppehållstillstånd utifrån skyddsbehov eller som saknar uppehållstillstånd.

Bakgrund

Under 2015 sökte 35 369 ensamkommande barn asyl i Sverige, vilket innebar en femdubbling jämfört med föregående år. Av dessa var ungefär hälften i åldern 16-17 år, och två tredjedelar kom från Afghanistan. I syfte att tillfälligt begränsa antalet asylsökande till Sverige infördes lagen (2016:752) om tillfälliga begränsningar av möjligheten att få uppehållstillstånd i Sverige som trädde i kraft 20 juli 2016.

Det höga antalet asylsökande till Sverige under 2015 medförde långa handläggningstider hos Migrationsverket (under 2017 var Migrationsverkets genomsnittliga handläggningstid 14 månader²). För de 17 568 ensamkommande 16- och 17-åringar som sökte asyl under 2015 innebar handläggningstiderna att många har fylla arton år innan de fick beslut i sitt asylärende, vilket kunde innebära skillnaden mellan bifall och avslag på asylansökan.

För de som fått ett tillfälligt uppehållstillstånd efter asylansökan infördes 1 juni 2017 en möjlighet att få ett längre uppehållstillstånd för att kunna fullfölja sina gymnasiestudier och därefter söka arbete (SFS 2017:352). Ytterligare en ändring (SFS 2018:756) trädde i kraft ett år senare som innebar att även vissa unga vuxna som kommit som ensamkommande barn men fått avslag i sitt asylärende nu skulle få en möjlighet till uppehållstillstånd för studier. Några kriterier var att man ansökt om asyl senast 24 november 2015, och fått vänta längre än 15 månader på beslut i sitt asylärende. Möjligheten att ansöka om uppehållstillstånd för studier var tidsbegränsad och kunde ske inom perioden 1 juli – 30 september 2018.

Under ansökningsperioden tog Migrationsverket emot totalt 11 790 ansökningar. Per den 13 juni 2019 har ca 10 000 (85%) av dessa ärenden avgjorts, varav ca 7 000 bifall och ca 3 000 avslag³. Lagstiftningen har medfört en rad frågor kring vilket ansvar och vilka skyldigheter kommunerna har i relation till de som får uppehållstillstånd enligt lagen. Sveriges Kommuner och Landsting tog under hösten 2018 fram ett PM⁴ i syfte att tydliggöra de rättsliga och ekonomiska förutsättningarna för kommunerna. Enskilda länsstyrelser har under våren 2019 i flera fall också samverkat med bl.a. Migrationsverket och SKL i anordnande av utbildningsdagar om det aktuella regelverket avseende denna grupp.

¹ Förordning (2016:1363) om länsstyrelsernas uppdrag avseende insatser för asylsökande och vissa nyanlända invandrare.

² Migrationsverket (2018-02-16) Verksamhets- och utgiftsprognos, februari 2018 (P2-18)

³ Enligt statistik delgiven från Migrationsverket 2019-06-13.

⁴ SKL (2018-11-19) Ny möjlighet till uppehållstillstånd – några frågor och svar om regelverket, kommunens skyldigheter och statlig ersättning m.m.

Socialstyrelsens kunskapscentrum för ensamkommande barn har även följt kommunernas agerande avseende eventuella insatser beträffande t.ex. boende och skolgång för målgruppen, dels genom en enkätundersökning till ett urval av kommuner under hösten⁵ och dels genom uppföljande telefonintervjuer med fjorton av dessa under våren⁶. Där ges exempel på hur kommunernas förutsättningar och åtaganden i relation till målgruppen skiljer sig åt. Civilsamhället framkommer också som en viktig aktör när det gäller insatser i form av boende eller stödverksamhet för målgruppen.

Regeringen tog under 2018 också beslut om att stötta ett antal ideella aktörer med 120 miljoner kronor årligen i tre år för insatser som syftar till att motverka hemlöshet bland unga vuxna med psykisk ohälsa⁷, vilket även kan innefatta den aktuella målgruppen.

Syfte

Denna kartläggning syftar till att utifrån kommunernas uppgifter och tillgänglig statistik ge en lägesbild av situationen för ensamkommande unga med uppehållstillstånd för studier genom att undersöka målgruppens situation och tillgängliga resurser på lokal nivå samt i vilken omfattning målgruppen har insatser från socialtjänsten. Resultaten är avsedda att kunna användas av civilsamhället och offentliga aktörer som underlag för dialog och erfarenhetsutbyte, prioritering av resurser och planering av eventuella vidare åtgärder på såväl nationell som regional och lokal nivå.

Tillvägagångssätt

WEBBENKÄT

Enkäten har utformats i samråd med Migrationsverket, Socialstyrelsen och Sveriges Kommuner och Landsting (SKL). Samråd har skett med SKL i enlighet med förordning (1982:668) om statliga myndigheters inhämtande av uppgifter från näringsidkare och kommuner. Utskick har gjorts till kommunernas officiella e-postadresser från respektive länsstyrelse. Länsstyrelsen i Gävleborgs län har ansvarat för handhavande av enkäten och sammanställning av resultaten på nationell nivå, för länsstyrelsernas gemensamma räkning.

Som komplement till de uppgifter som inhämtats i enkäten har statistik om antalet personer med uppehållstillstånd för studier per kommun inhämtats från Migrationsverket. Uppgifter om kommunstorlek har även inhämtats från Statistiska Centralbyrån avseende kommunernas befolkning per den 31 december 2018.

SVARFREKVENNS OCH BORTFALL

166 kommuner (av 290) har besvarat enkäten, vilket ger en svarsfrekvens på 57%. Samtliga landets sex största kommuner ingår i underlaget, vilket innebär att kartläggningen omfattar en stor del av målgruppen⁸. Kommuner i samtliga län finns representerade i materialet, men svarsfrekvensen inom länen varierar stort.

⁵ Socialstyrelsen (2018-12-18) Kommunernas beredskap – unga som får uppehållstillstånd enligt den nya gymnasielagen

⁶ Socialstyrelsen (2019-06-04) Unga som fått uppehållstillstånd enligt den nya gymnasielagen – lägesbild i maj 2019

⁷ <https://www.regeringen.se/pressmeddelanden/2018/03/utokat-stod-till-unga-hemlosa/>

⁸ Beräknat utifrån Migrationsverkets statistik från 2019-06-13 är det 65% av målgruppen som bor i någon av de kommuner som ingår i kartläggningen.

BEHANDLING AV PERSONUPPGIFTER

För att undvika oavsiktlig inhämtning av känsliga personuppgifter utformades merparten av frågorna med flervalsoalternativ. För att undvika röjande av uppgifter om enskilda personer har inte antal efterfrågats i numeriska värden utan enbart i intervall. Av samma skäl har det inte heller bedömts möjligt att efterfråga uppgifter avseende kvinnor respektive män i målgruppen.

AVGRÄNSNINGAR

Denna kartläggning avser målgruppen ensamkommande unga som har beviljats uppehållstillstånd för studier enligt 16 f §, lag (2016:752) om tillfälliga begränsningar av möjligheten att få uppehållstillstånd i Sverige. Det innebär att insatser som rör ensamkommande barn och unga med uppehållstillstånd av andra skäl än studier på gymnasienivå inte inkluderas i resultaten för denna rapport. Kartläggningen är också avgränsad till att i huvudsak omfatta insatser som faller inom socialtjänstens område. Det innebär bl.a. att kartläggningen inte ger någon närmare bild av målgruppens studiesituation, annat än en övergripande uppskattning gällande omfattning av skolfrånvaro. Insamlingen av uppgifter har också avgränsats till att enbart omfatta kommunerna vilket medför att t ex redovisningen av insatser för målgruppen inte är heltäckande avseende civilsamhällets bidrag i arbetet.

Bearbetning av resultaten

I redovisningssyfte har de 166 medverkande kommunerna delats in i fem olika storleksgrupper utifrån befolkningsstorlek⁹. I nedanstående tabell redovisas antalet medverkande kommuner utifrån kommunstorlek.

Deltagande kommuner utifrån befolkningsstorlek

Gruppering av kommunstorlek efter befolkning	Antal deltagande kommuner	Antal kommuner i landet	Svarsfrekvens per kommungrupp
100 000 <	10	18	56%
50 000 - 100 000	21	30	70%
25 000 - 50 000	26	57	46%
15 000 - 25 000	28	52	54%
< 15 000	81	133	61%
SUMMA	166	290	57%

Med anledning av att en stor del av de uppgifter som inhämtats är i form av uppskattade intervall har det i regel inte varit möjligt att ta fram aggregerade resultat på regional eller nationell nivå. Istället presenteras resultaten huvudsakligen i form av hur många kommuner som angett respektive svarsalternativ. För att tydliggöra hur större respektive mindre kommuner har svarat redovisas merparten av resultaten utifrån kommunstorlek. I flera fall redovisas resultaten också specifikt för de kommuner som enligt Migrationsverkets statistik har fler än femtio personer i målgruppen, då dessa bedöms vara av särskilt intresse för kartläggningen. Ett urval av uppgifterna i enkätsvaren avseende dessa kommuner redovisas även i bilaga 2.

⁹ Befolkningsstatistik är inhämtad från www.scb.se och avser kommunernas befolkning 2018-12-31.

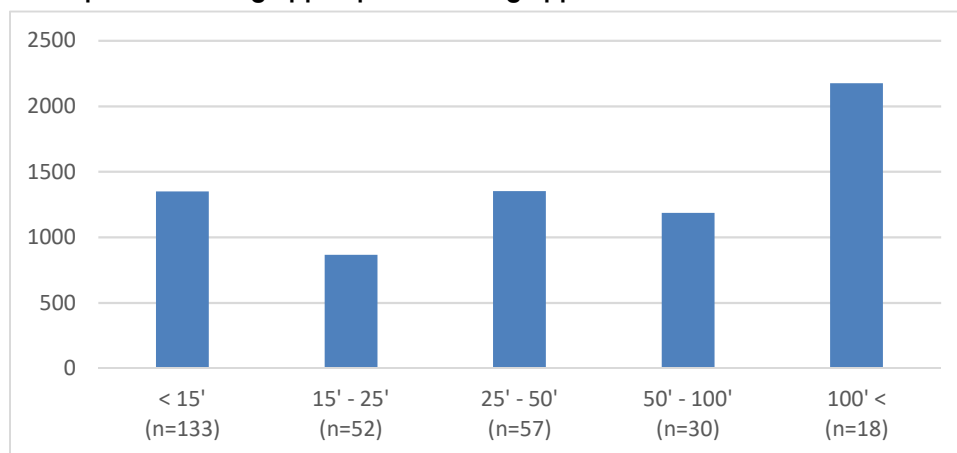
Målgruppens fördelning

Till skillnad från asylsökande ensamkommande barn eller nyanlända som omfattas av bostättningslagen (2016:38) så erbjuds den aktuella målgruppen ingen hjälp med boende från någon särskilt anvisad kommun. Det innebär att det funnits en osäkerhet avseende var ungdomarna skulle välja att bosätta sig, och att det också varit oklart för den enskilda ungdomen vilken hjälp med boende som finns att tillgå i den ena eller den andra kommunen. Det innebär också att personerna i målgruppen inte per automatik blir aktuella inom den kommunala socialtjänsten, och att kommunen därför kan ha begränsad kännedom både om antalet personer i målgruppen och om deras situation.

Det säkraste underlaget gällande målgruppens fördelning är den statistik som Migrationsverket har tillgång till avseende bl.a. antal sökanden och antal personer som beviljats uppehållstillstånd per kommun. Enligt uppgift från Migrationsverket uppdateras statistiken kontinuerligt utifrån Skatteverkets adressuppgifter, och ger således en ögonblicksbild över hur många personer ur målgruppen som är bosatta i respektive kommun per den 13 juni. När webbenkäten till kommunerna togs fram saknade länsstyrelserna kännedom om att statistik med uppdaterad bostadsort fanns tillgänglig, varför kommunerna i webbenkäten ombads att uppskatta antalet personer i målgruppen i respektive kommun. När tillförlitliga uppgifter om antalet personer i målgruppen i varje kommun nu finns tillgängliga redovisas därför dessa istället för kommunernas uppskattningar¹⁰. Det innebär också att uppgifterna i det här fallet inte är begränsade till de kommuner som besvarat webbenkäten.

Nedanstående diagram visar hur målgruppen fördelar sig över landets kommuner utifrån kommunstorlek. Den största gruppen (knappt en tredjedel) är bosatta i kommuner med fler än 100 000 invånare. Samtidigt visar uppgifterna att målgruppen inte uteslutande har valt att söka sig till storstäder eller större gymnasieorter, utan att en betydande andel också bor i de mindre kommunerna.

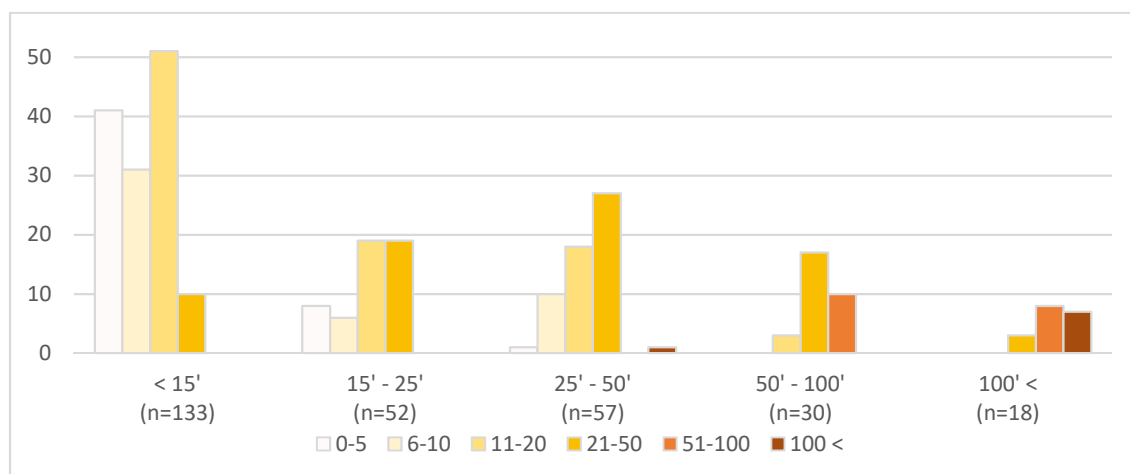
Antal personer i målgruppen per kommungrupp



¹⁰ Några kommuner som i en jämförelse med Migrationsverkets statistik tycks ha underskattat antalet personer i målgruppen är Falun, Skellefteå, Vänersborg, Örebro, Hässleholm, Knivsta och Strängnäs. En av få kommuner som nämnvärt tycks ha överskattat antalet personer är Svedala,

Diagrammet nedan visar hur målgruppen fördelar sig inom respektive kommungrupp. Staplarna anger antal kommuner med respektive antal personer i målgruppen (här i intervall), fördelat på kommunstorlek. Av kommuner med färre än 15 000 invånare är det knappt en tredjedel som har fem eller färre personer i målgruppen (vara fyra inte har någon). Något fler av dessa mindre kommuner, en dryg tredjedel, har enligt statistiken 11-20 personer i målgruppen och tio har fler än så (varav Sunne har 46). Även om större kommuner generellt har ett större antal personer i målgruppen så framkommer en mycket stor spridning inom de respektive kommungrupperna. Ett exempel förutom Sunne som sticker ut är Vänersborg med ca 40 000 invånare och drygt hundra personer ur målgruppen.

Antal personer i målgruppen per kommun, utifrån kommunstorlek



De tio kommuner i landet med flest antal personer i målgruppen listas här i nedanstående tabell. Av dessa ingår samtliga förutom Västerås i enkätunderlaget.¹¹

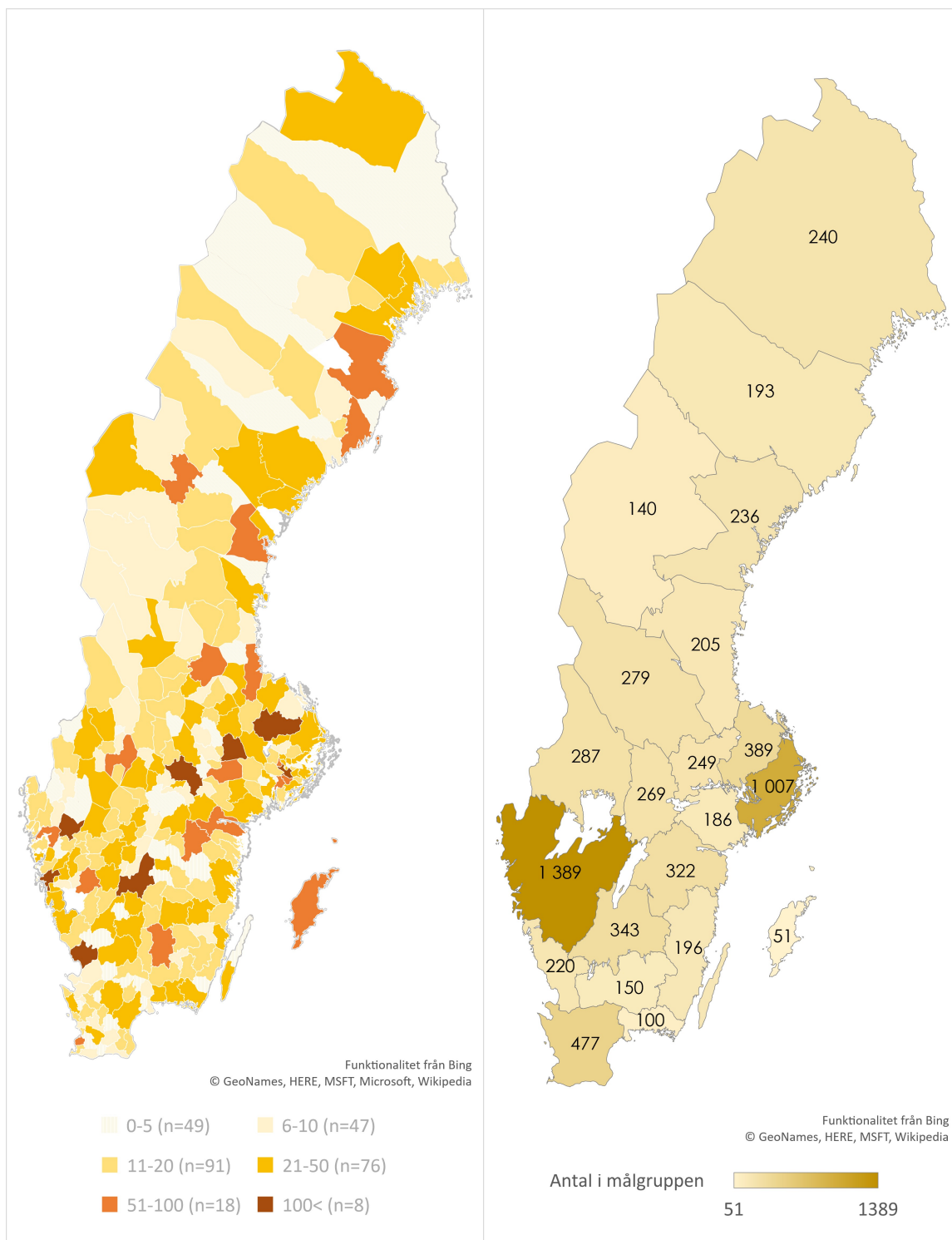
Kommun	Antal i målgruppen 2019-06-13	Befolkningsstorlek 2018-12-31
Stockholm	406	962 154
Göteborg	377	571 868
Uppsala	251	225 164
Västerås	147	152 078
Örebro	117	153 367
Vänersborg	107	39 411
Halmstad	106	101 268
Jönköping	105	139 222
Malmö	94	339 313
Linköping	90	161 034

Av dessa uppgifter är det intressant att notera de kommuner som har påtagligt många eller få personer i målgruppen i förhållande till sin storlek. Till exempel ligger Malmö relativt långt ner på listan, medan kommuner som Uppsala, Vänersborg och i viss mån även Halmstad har ett förhållandevis stort antal personer i målgruppen i relation till kommunstorlek.

På nästkommande sida redovisas målgruppens fördelning per kommun respektive län.

¹¹ Se bilaga 2 för en lista över de kommuner som ingår i enkätunderlaget och har fler än femtio personer i målgruppen.

Antal personer som ansökt om och beviljats uppehållstillstånd för studier per kommun respektive län per den 13 juni 2019¹²



¹² Enligt statistik delgiven från Migrationsverket 2019-06-13.

Målgruppens situation

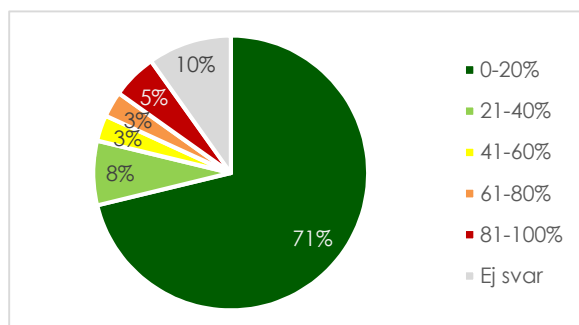
En del av syftet med den här kartläggningen är att tydliggöra hur situationen ser ut för målgruppen. De faktorer som har bedömts möjliga att undersöka har varit kommunernas uppfattning om målgruppens boendesituation respektive skolsituation¹³. En viktig reservation är att enkäten i huvudsak har besvarats av kommunernas socialtjänster, varför uppgifterna om målgruppens skolsituation kan antas ha en högre osäkerhet.

Boendesituation

Av det antal personer i målgruppen som hade sin huvudsakliga vistelse i kommunen 1 maj 2019, ungefär hur stor andel uppskattas vid tillfället ha saknat ett stadigvarande boende (akut hemlöshet eller flyttar runt mellan kortsiktiga boenden)?

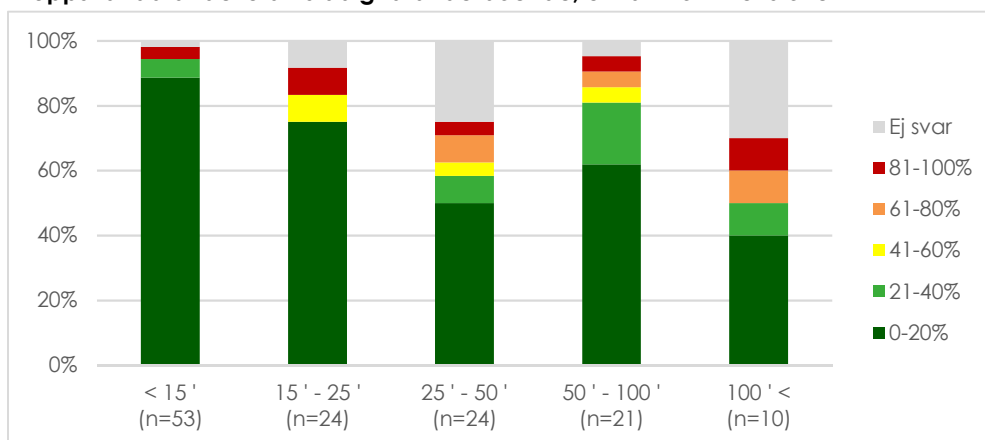
På frågan om hur stor andel av målgruppen som uppskattas sakna stadigvarande boende fick kommunerna svara i procentintervall om tjugo procentenheter. För att undvika inhämtande av känsliga personuppgifter ställdes inte frågan om boendesituation till kommuner som uppskattar att färre än sex personer ur målgruppen vistas i kommunen. Av de återstående 132 kommunerna svarar 71 procent att endast 0-20% av ungdomarna i målgruppen uppskattas sakna stadigvarande boende. Fyra av de representerade kommunerna (3%) uppger att 61-80% av ungdomarna saknar stadigvarande boende och sju kommuner (5%) uppger att så många som 81-100% av ungdomarna saknar stadigvarande boende.

Uppskattad andel utan stadigvarande boende



En uppdelning av svaren utifrån kommunstorlek visar att mindre kommuner generellt skattar bostadssituationen som mindre problematisk. Även i de större kommungrupperna bedömer minst hälften av kommunerna att de flesta har tillgång till stadigvarande boende.

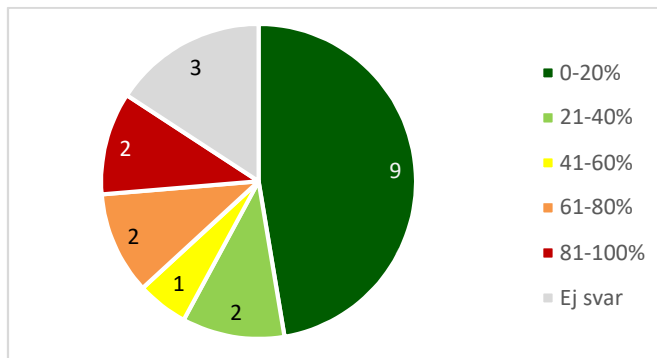
Uppskattad andel utan stadigvarande boende, utifrån kommunstorlek



¹³ Observera att kommunernas bedömningar av andel i målgruppen utan stadigvarande boende respektive utan aktiv skolgång utgår ifrån kommunernas egna uppskattningar av antalet personer i målgruppen.

Av de nitton kommuner med fler än femtio personer i målgruppen är det nio, inklusive Stockholm och Uppsala, som bedömer en låg avsaknad av stadigvarande boende (0-20%). Två kommuner, Jönköping och Falun, bedömer denna något högre (21-40%) och fem kommuner anger att en större andel av ungdomarna saknar stadigvarande boende (Skellefteå 41-60%, Malmö och Vänersborg 61-80% samt Örebro och Järfälla 81-100%). Göteborg är en av de kommuner som inte har lämnat någon uppskattning.

Uppskattad andel utan stadigvarande boende, kommuner med fler än femtio personer i målgruppen



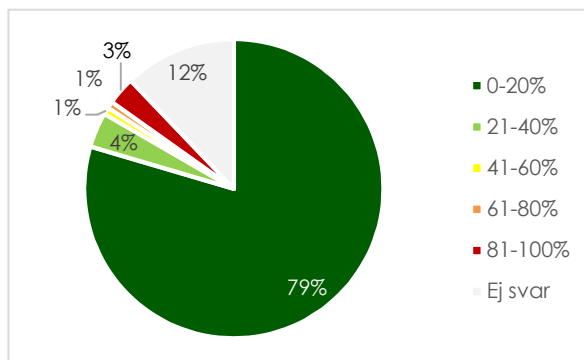
Skolgång

Av de personer i målgruppen som hade sin huvudsakliga vistelse i kommunen 1 maj 2019, ungefär hur stor andel uppskattas vid tillfället inte ha haft en aktiv skolgång (ej inskriven i utbildning eller huvudsakligen frånvarande från utbildning)?

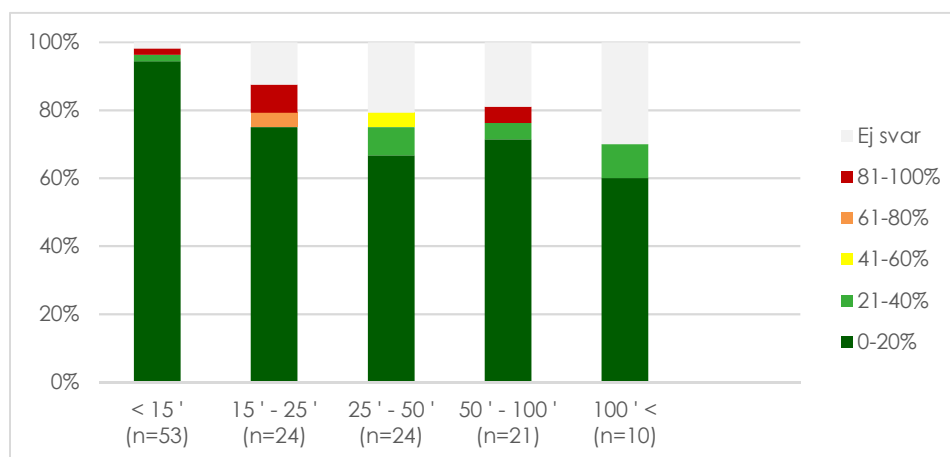
När det gäller uppskattad andel personer i målgruppen som inte har en aktiv skolgång bedömer merparten av de deltagande kommunerna att detta för de allra flesta ungdomarna inte är ett problem.

Mindre kommuner bedömer överlag en låg grad av skolfrånvaro inom målgruppen. Totalt fyra kommuner (Kumla, Söderköping, Sölvesborg och Järfälla) rapporterar en mycket hög grad av uppskattad skolfrånvaro omfattande 81-100% i målgruppen.

Uppskattad andel utan aktiv skolgång

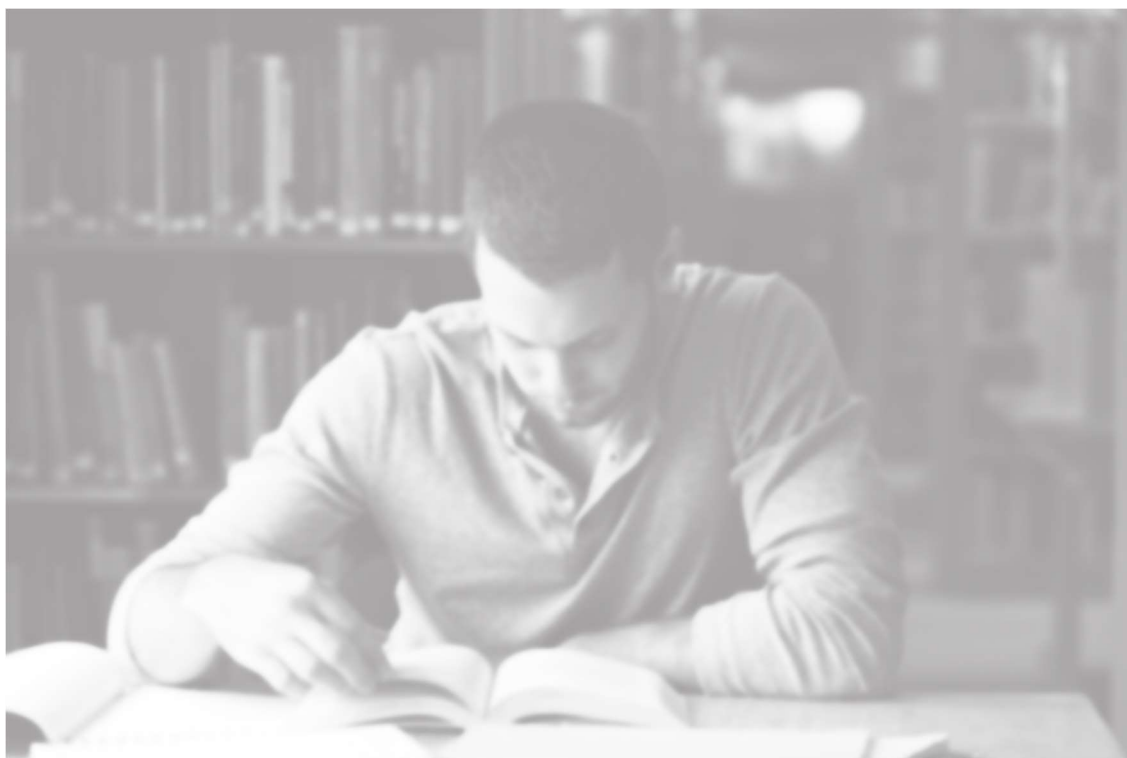
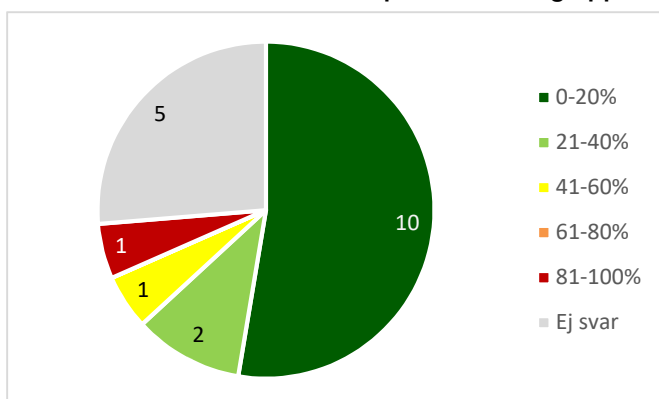


Uppskattad andel utan aktiv skolgång, utifrån kommunstorlek



Av de nitton kommuner med fler än femtio personer i målgruppen är det tio som bedömer en låg grad av skolfrånvaro (0-20%), inklusive Stockholm, Göteborg och Uppsala. Två kommuner, Örebro och Karlstad, rapporterar en något högre problematik med skolfrånvaro (21-40%). Vänersborg uppger att ungefär hälften (41-60%) av målgruppen där inte har en aktiv skolgång, medan Järfälla uppger att de rör sig om så många som 81-100%. Vänersborg har enligt statistiken drygt hundra personer i målgruppen, medan Järfälla har drygt femtio.

Uppskattad andel utan aktiv skolgång, kommuner med fler än femtio personer i målgruppen



Resurser för målgruppen på lokal nivå

Detta avsnitt avser att tydliggöra vilka resurser som finns tillgängliga för målgruppen på den lokala nivån, både när det gäller möjligheter till boende samt psykosocialt stöd för de som är i behov av det. Då civilsamhället inte omfattas av denna kartläggning har det inte varit möjligt att kontrollera uppgifterna om ideella aktörers verksamhet i respektive kommun. En underrapportering från kommunerna om ideella aktörers verksamhet kan därför inte uteslutas. Uppgifterna ska också ses som en nulägesbeskrivning avseende maj 2019, då kartläggningen inte ger närmare kännedom om tidsperspektivet i aktuella verksamheter.

Tillgång till boendeverksamhet

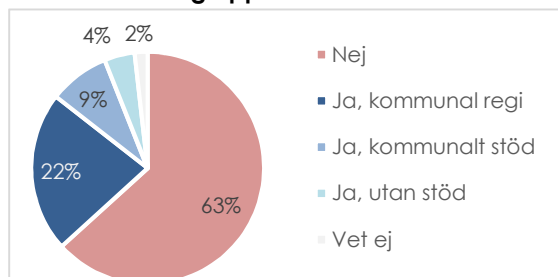
En del ur målgruppen har sedan tidigare bott inneboende hos privatpersoner ("ideella fadderhem"), medan andra har haft möjlighet att bo i olika former av gruppboenden i kommunal eller ideell regi. Ingen av dessa boendeformer innebär dock nödvändigtvis en långsiktigt säker bostadssituation, då förutsättningarna för att bo kvar plötsligt kan förändras. Förekomst av gruppboende eller fadderhemsverksamhet i en kommun är heller ingen garanti för en god bostadssituation för målgruppen i kommunen som helhet, men kan vara en möjlig lokal resurs för att avhjälpa en svår bostadssituation för den enskilde.

Gruppboende

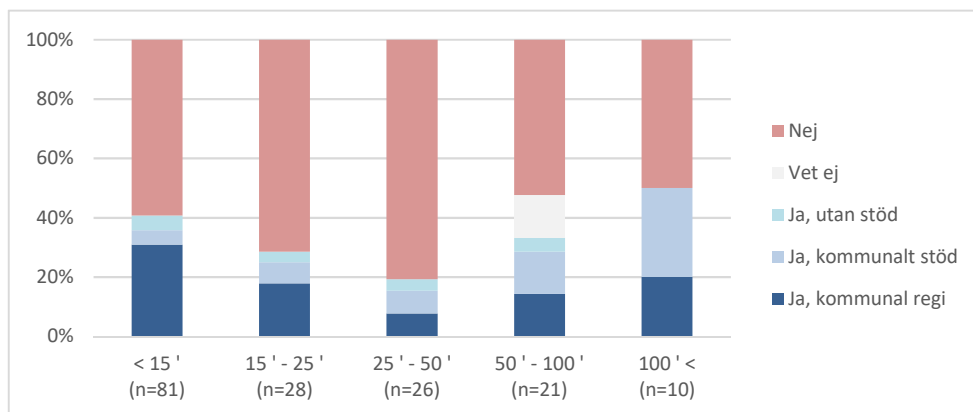
Finns det boendeverksamhet i form av gruppboende (t.ex. i korridor eller delad lägenhet) för målgruppen i kommunen? (Om ja, ange; i kommunalregi, i ideell regi med kommunalt stöd eller i ideell regi utan kommunalt stöd)

Av det totala antalet kommuner som besvarat enkäten uppger en tredjedel att det finns gruppboende för målgruppen i kommunen, varav merparten anger att denna drivs i kommunal regi. Vid en gruppering utifrån kommunstorlek framkommer att förekomsten av gruppboende för målgruppen ser tämligen olika ut mellan kommuner i olika storleksgrupper.

Förekomst av gruppboende



Förekomst av gruppboende, utifrån kommunstorlek



I de mindre kommunerna med under 15 000 invånare är det 40% av kommunerna som anger att det finns någon form av gruppboende för målgruppen. I kommuner i storleksgruppen 15-25 000 invånare är motsvarande siffra 30%, och i storleksgruppen 25 – 50 000 invånare endast 20%. I de större kommunerna med fler än 50 000 invånare verkar gruppboende finnas tillgänglig i ungefär hälften av kommunerna.

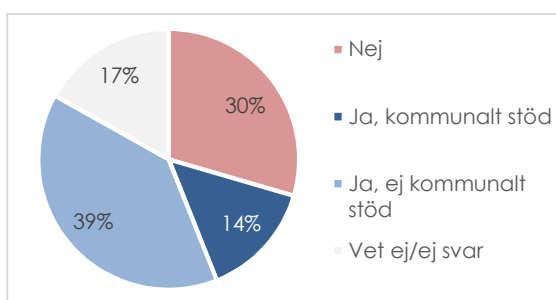
Av de nitton kommuner i kartläggningen med fler än femtio personer i målgruppen är det tio som anger att det finns gruppboende i kommunen, varav fyra i kommunal regi och övriga i ideell regi med kommunalt stöd. I sju av kommunerna finns inget gruppboende för målgruppen och från två kommuner saknas uppgift.

Fadderhemsverksamhet

Finns det ideell fadderhemsverksamhet (inneboende hos privatpersoner) för målgruppen i kommunen? (Om ja, ange; med eller utan kommunalt stöd)

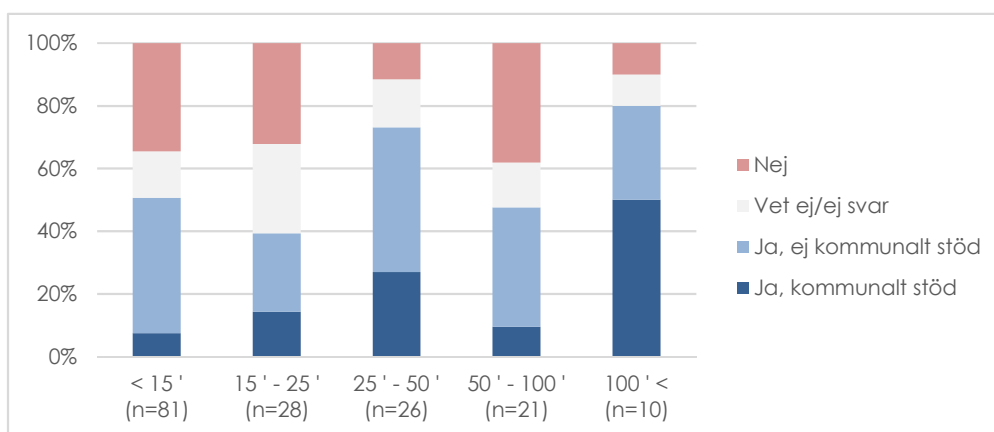
En knapp majoritet av kommunerna anger att de har kännedom om ideell fadderhemsverksamhet i kommunen, och i 14% av fallen bedrivs de med kommunalt stöd.

Förekomst av fadderhemsverksamhet



Fördelat efter kommunstorlek framkommer att förekomsten av fadderhemsverksamhet tycks variera mellan kommuner i olika storleksgrupper. Särskilt värt att notera är indikationerna på frånvaro av fadderhemsverksamhet i många kommunerna i storleksordningen 50 – 100 000 invånare.

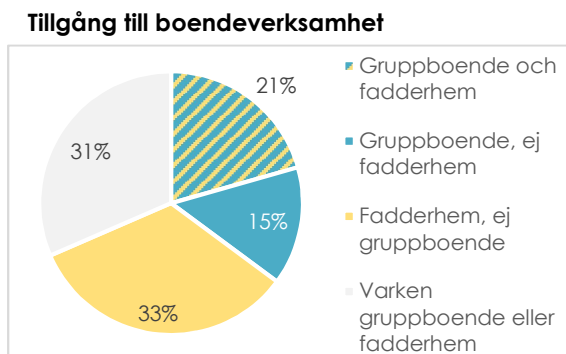
Förekomst av fadderhemsverksamhet, utifrån kommunstorlek



Vid en närmare granskning av svaren från de nitton kommuner med fler än femtio personer i målgruppen uppger fjorton av dessa att det finns fadderhemsverksamhet i kommunen, varav hälften bedrivs med kommunalt stöd. Linköping, Sundsvall, Skellefteå och Järfälla uppger att fadderhemsverksamhet helt saknas och från Huddinge saknas uppgift.

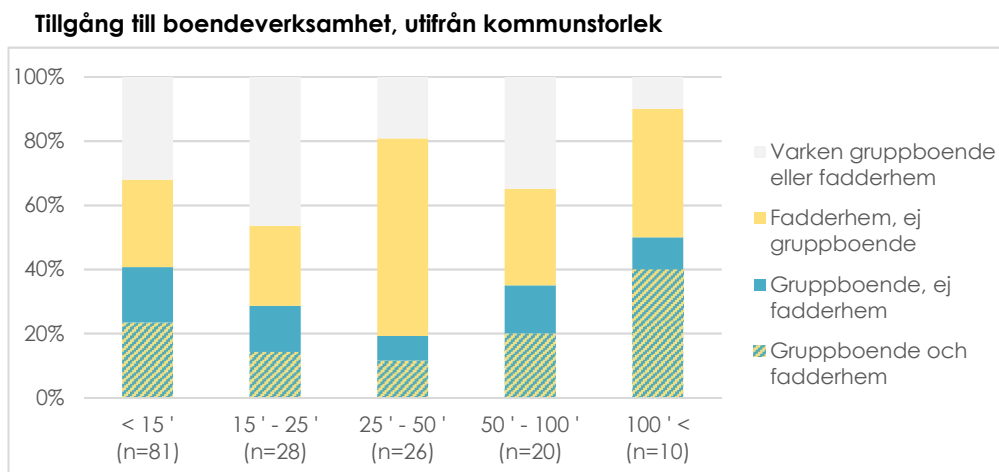
Tillgång till boendeverksamhet i någon form

En samredovisning av resultaten för fadderhemsverksamhet respektive gruppboende illustrera hur många kommuner där boendeverksamhet i någon form saknas. Följande diagram visar vilka kommuner som svarat ”ja” på frågorna om tillgång till boendeverksamhet respektive fadderhemsverksamhet. Alternativen ”nej” och ”vet ej” har här slagits samman för att möjliggöra sammanställningen. En kommun där uppgift saknas avseende båda frågorna ingår inte i sammanställningen.



I genomsnitt är det ca en tredjedel av kommunerna där tillgång till någon av dessa typer av boendeverksamheter saknas för målgruppen, eller där kommunen åtminstone inte har kännedom om dem. Ytterligare en tredjedel av kommunerna anger att den boendeverksamhet som finns tillgänglig för målgruppen i kommunen är i form av ideella fadderhem. Totalt är det över hälften av kommunerna (54%) som anger att det finns ideell fadderhemsverksamhet och drygt en tredjedel (36%) som anger att det finns gruppboende för målgruppen.

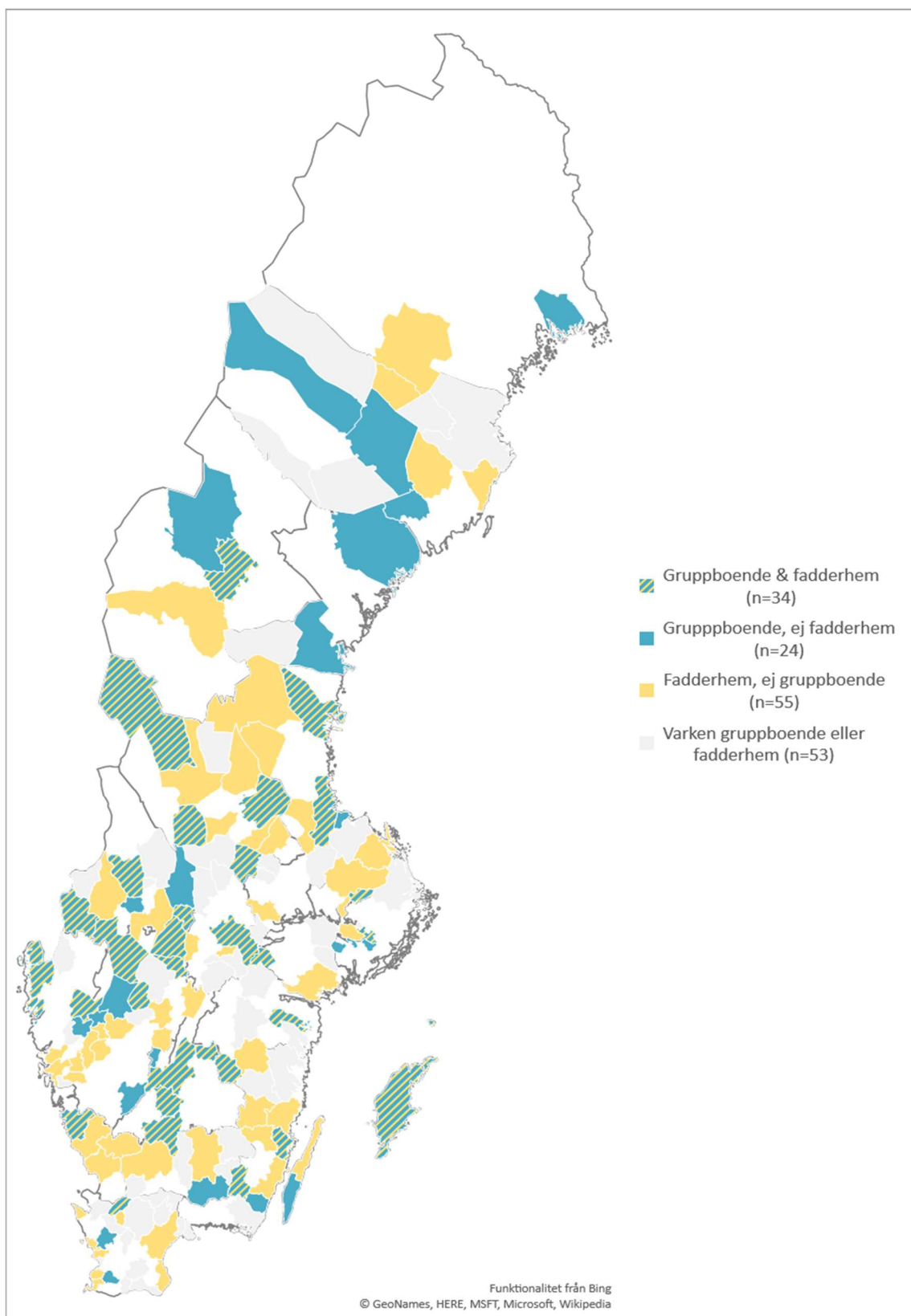
Vid en uppdelning av svaren utifrån kommunstorlek framträder bilden att avsaknad av tillgång till boendeverksamhet är relativt större i medelsmå kommuner i storleksordningen 15 000 – 25 000 invånare och i större kommuner med mellan 50 – 100 000 invånare. Det framkommer även tydligt att den stora andelen av tillgänglig boendeverksamhet i kommunerna för denna målgrupp utgörs av ideella fadderhem. En särskilt stor andel tycks denna form av boende utgöra i medelstora kommuner med 25 000 - 50 000 invånare.



Svaren från de nitton kommuner med fler än femtio personer i målgruppen visar att det i åtta av dessa finns tillgång till boendeverksamhet både i form av gruppboende och fadderhemsverksamhet. I sex kommuner finns det endast tillgång till fadderhemsverksamhet, i två enbart gruppboende och i tre (Järfälla, Linköping och Skellefteå) ingen rapporterad boendeverksamhet alls.

Här nedan följer resultaten avseende tillgång till boendeverksamhet sammanställda i en kartbild. Kommuner där uppgift saknas lämnas vita.

Tillgång till boendeverksamhet per kommun



Tillgång till stödverksamhet

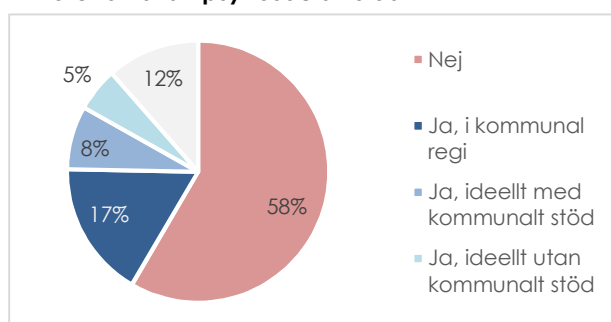
I den aktuella kartläggningen har det inte bedömts möjligt att närmare undersöka målgruppens hälsosituation. Organisationer som Socialstyrelsen har varit i kontakt med i samband med deras uppföljning av situationen för målgruppen påtalar dock en utbredd psykisk ohälsa¹⁴, vilket bekräftas av en aktuell rapport från Röda Korset¹⁵. Den studie som Karolinska Institutet¹⁶ tog fram 2018 på uppdrag av Socialstyrelsen utgör i sammanhanget ett viktigt kunskapsunderlag om riskfaktorer och sårbarhet för psykisk ohälsa, självskada och suicid gällande ensamkommande barn och unga. Mot denna bakgrund avser detta avsnitt att beskriva tillgången till stödverksamhet för målgruppen på den lokala nivån.

Psykosocialt stöd

Finns det psykosocial verksamhet (t.ex. mötesplats eller gruppverksamhet) i kommunen där denna grupp är en uttalad målgrupp? (Om ja, ange; i kommunal regi, i ideell regi med kommunalt stöd eller i ideell regi utan kommunalt stöd)

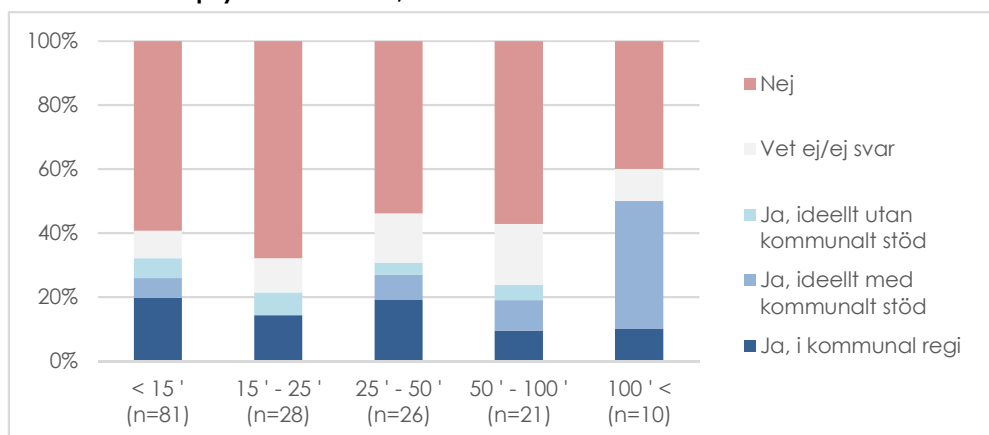
Begreppet ”psykosocialt stöd” är i detta sammanhang avsiktligt brett i syfte att kunna omfatta olika typer av stödinsatser som avser att verka hälsofrämjande. Sammantaget uppger merparten av kommunerna att någon sådan verksamhet inte finns tillgänglig. En knapp tredjedel (30%) uppger att sådan verksamhet finns i kommunen.

Förekomst av psykosocialt stöd



Vid en gruppering av resultaten utifrån kommunstorlek framkommer att psykosocialt stöd för målgruppen saknas i 60% av de mindre kommunerna, medan tillgången är högre framförallt i de större städerna. Av de mindre kommuner som rapporterar förekomst av psykosocialt stöd rör det sig dock i högre grad om verksamhet i kommunal regi, medan det i de största kommunerna handlar om ideella insatser med stöd från kommunen.

Förekomst av psykosocialt stöd, utifrån kommunstorlek



¹⁴ Socialstyrelsen (2019) Unga som fått uppehållstillstånd enligt den nya gymnasielagen – lägesbild i maj 2019

¹⁵ Röda Korset (2019) Min framtid räknas. Slutrapportering av medel för att stödja unga med risk för psykisk ohälsa.

¹⁶ Hagström, A., Hollander, A-C & Mittendorfer-Rütz, E (2018) "Kartläggning av självskadebeteende, suicidförsök, suicid och annan dödlighet bland ensamkommande barn och unga" Karolinska Institutet

Av de nitton kommuner med fler än femtio personer i målgruppen uppges psykosocialt stöd för målgruppen finnas tillgängligt i åtta (inklusive Stockholm och Göteborg), varav tre i kommunal regi och övriga ideellt med kommunalt stöd. I åtta (varav Uppsala är en) uppges att sådant stöd saknas för målgruppen, och för två kommuner saknas uppgift.

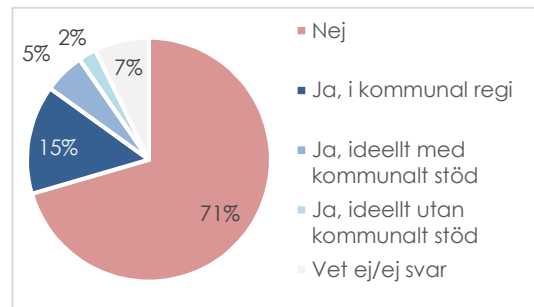
Uppsökande verksamhet

Bedriver socialtjänsten eller annan aktör i kommunen uppsökande verksamhet gentemot målgruppen i syfte att uppmärksamma ungdomar i behov av stödinsatser? (Om ja, ange; i kommunal regi, i ideell regi med kommunalt stöd eller i ideell regi utan kommunalt stöd)

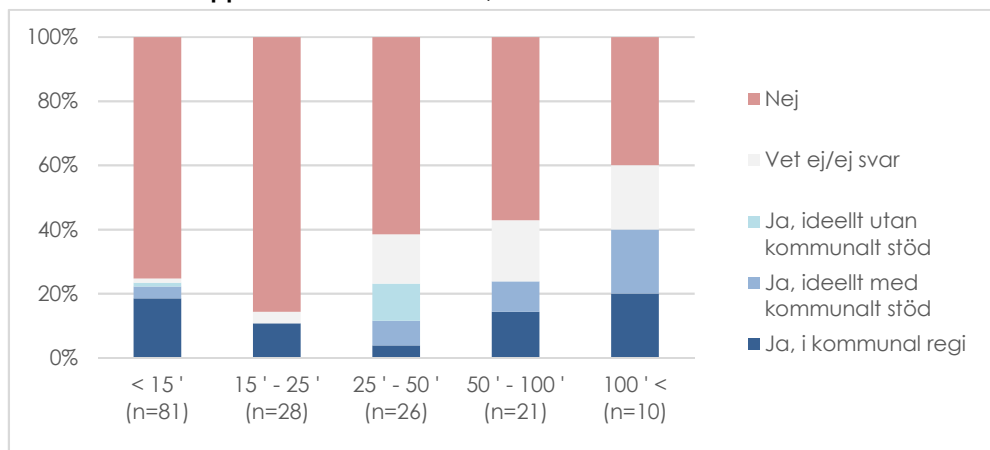
På frågan om förekomst av uppsökande verksamhet gentemot målgruppen i kommunen svarar i genomsnitt drygt två tredjedelar av kommunerna att sådan verksamhet inte finns. Av de kommuner som anger att sådan verksamhet finns tillgänglig är det huvudsakligen kommunal verksamhet det rör sig om.

En sammanställning utifrån kommunstorlek visar att förekomsten är högre i de största kommunerna men att de verksamheter som det då handlar om i högre grad bedrivs av ideella aktörer med stöd av kommunen.

Förekomst av uppsökande verksamhet



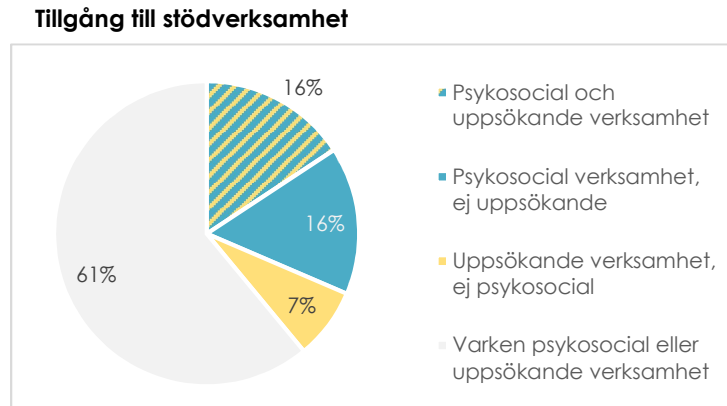
Förekomst av uppsökande verksamhet, utifrån kommunstorlek



Svaren från de nitton kommuner med fler än femtio personer i målgruppen visar att det i åtta av dessa finns uppsökande verksamhet för målgruppen, varav tre i kommunal regi. I åtta av kommunerna uppges uppsökande verksamhet saknas, och från tre saknas uppgifter.

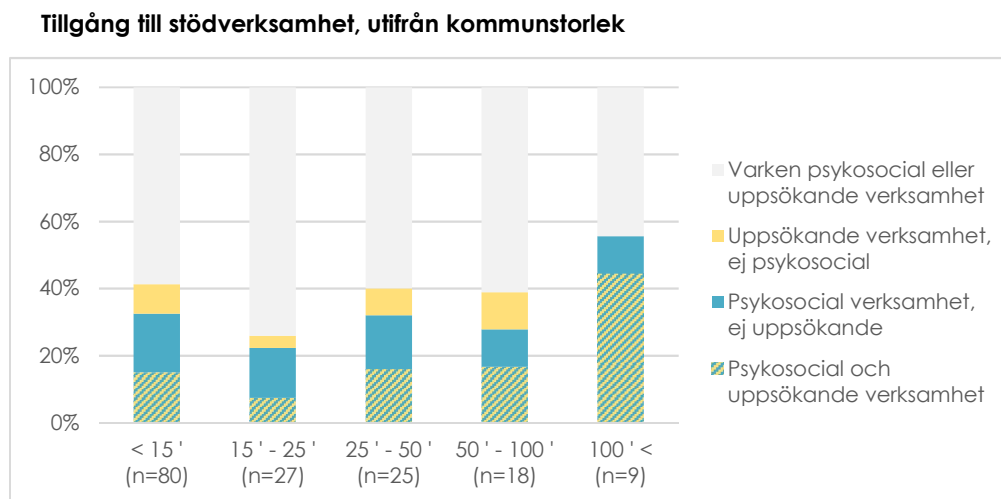
Tillgång till stödverksamhet i någon form

En samredovisning av resultaten för psykosocial verksamhet samt uppsökande verksamhet illustrerar hur tillgången till stödverksamhet för målgruppen fördelar sig mellan kommunerna. Diagrammen visar vilka kommuner som svarat ”ja” på frågorna om tillgång till psykosocial verksamhet respektive uppsökande verksamhet. Alternativen ”nej” och ”vet ej” har i dessa diagram slagits samman för att möjliggöra sammanställningen. Sju kommuner i det samlade materialet ingår ej då uppgift i dessa fall saknas avseende båda frågorna.



Resultaten visar att det i den stora merparten av kommunerna inte ser ut att finnas tillgång till varken psykosocial verksamhet eller uppsökande verksamhet för målgruppen. Totalt en tredjedel av kommunerna rapporterar tillgång till psykosocial verksamhet för målgruppen, och knappt en fjärdedel anger att det finns uppsökande verksamhet gentemot målgruppen i kommunen. Resultaten skiljer sig dock mellan större och mindre kommuner.

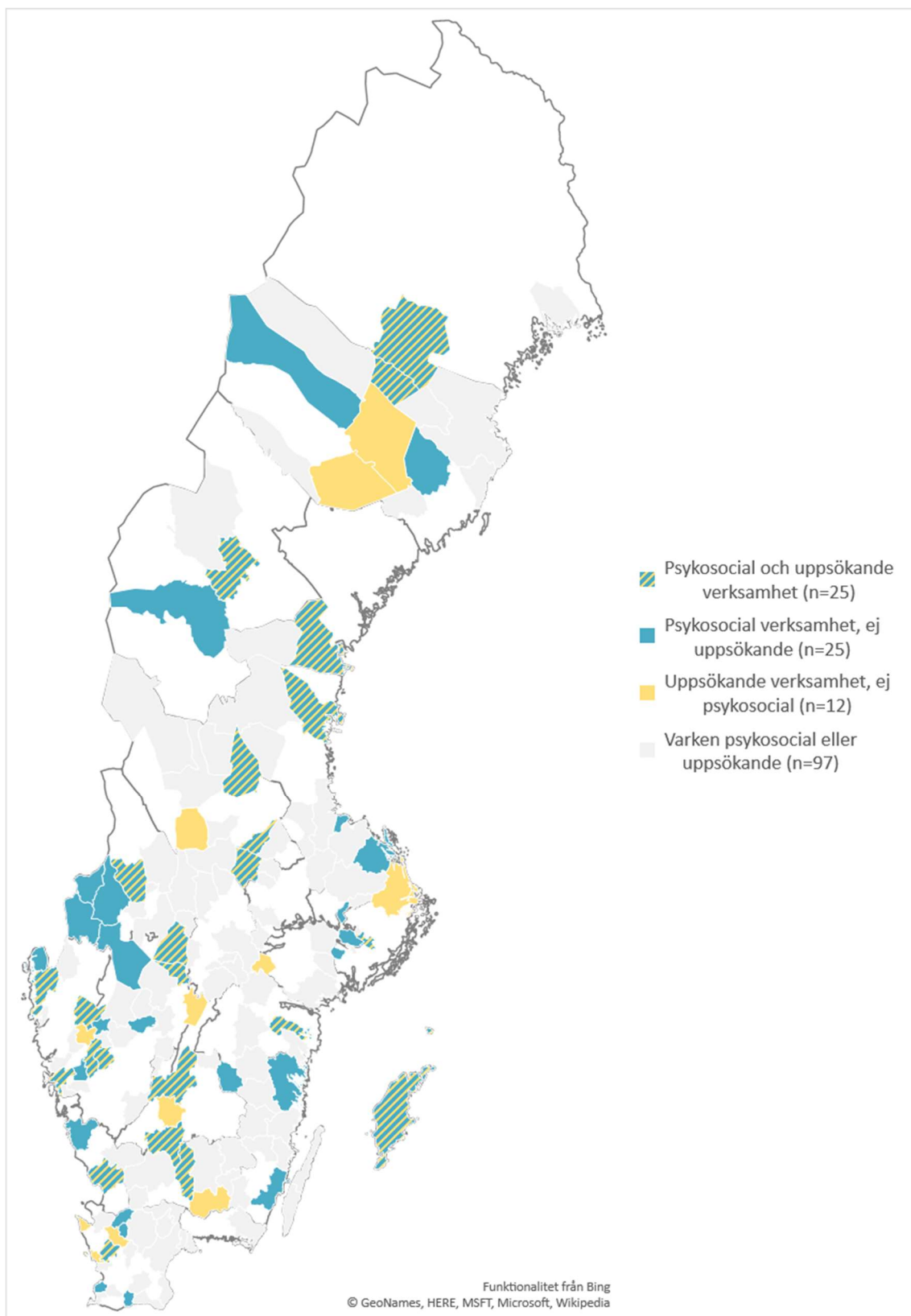
Kommuner i storleksordningen 15 000 – 25 000 invånare rapporterar generellt en lägre tillgång till stödverksamhet överlag. De största kommunerna med fler än 100 000 invånare rapporterar generellt en högre tillgång till stödverksamhet, och i en större andel av dessa kommuner finns tillgång till både psykosocial respektive uppsökande verksamhet.



Av de nitton kommuner med fler än femtio personer i målgruppen är det åtta som rapporterar tillgång till såväl psykosocial som uppsökande verksamhet, och ytterligare en rapporterar enbart tillgång till psykosocial verksamhet. I åtta av kommunerna saknas tillgång till stödverksamhet och från två kommuner saknas uppgift.

Här nedan följer resultaten avseende tillgång till stödverksamhet sammanställda i en kartbild. Kommuner där uppgift saknas lämnas vita.

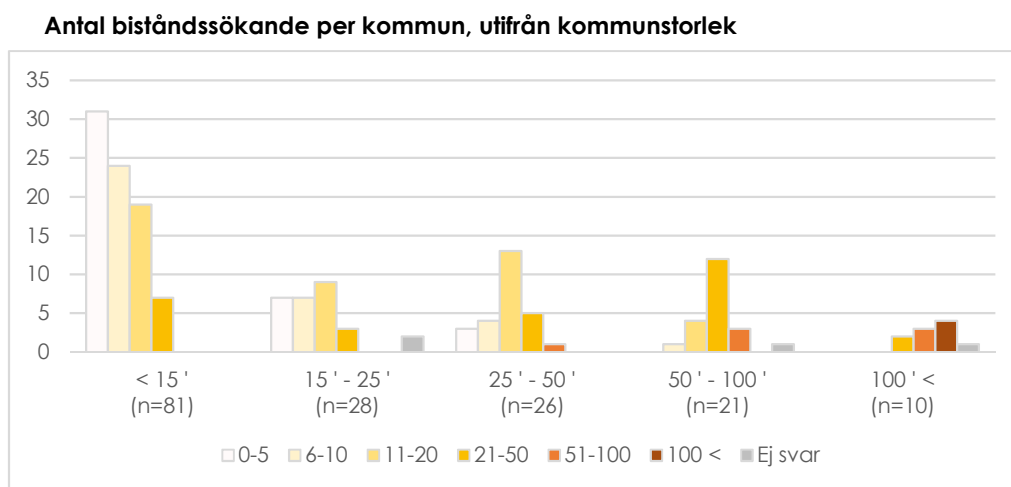
Tillgång till stödverksamhet per kommun



Insatser från socialtjänsten

Hur många ensamkommande unga vuxna med uppehållstillstånd för studier har sökt bistånd från socialtjänsten under perioden 1 oktober 2018 - 30 april 2019 (inklusive personer som eventuellt har lämnat kommunen)?

Målgruppen har inte per automatik blivit aktuella inom socialtjänsten, utan har själva fått vända sig dit för att vid behov ansöka om stöd i form av exempelvis ekonomiskt bistånd eller boende. Diagrammet nedan visar hur många kommuner som uppger respektive antal biståndssökande under perioden 2018-10-01 till och med 2019-04-30. En osäkerhetsfaktor i underlaget är att många kommuner sannolikt inte har exakt kännedom om typ av uppehållstillstånd hos de som söker och/eller beviljas bistånd.



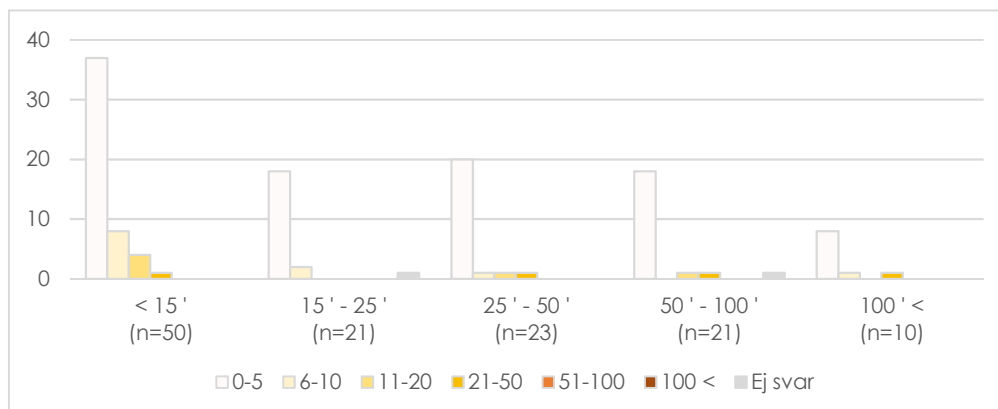
Vid en jämförelse med statistiken över målgruppens fördelning per den 13 juni 2019 framkommer att det enbart i enstaka fall uppges vara något fler personer som har ansökt om bistånd i kommunen än vad som faktiskt vistas där per den 13 juni, med Krokoms kommun som det tydligaste exemplet. Uppgifterna talar därmed för att målgruppens fördelning inte har förändrats nämnvärt efter beviljat uppehållstillstånd. Desto fler exempel finns på det omvända förhållandet, att avsevärt färre personer uppges ha ansökt om bistånd jämfört med hur många som enligt statistiken är bosatta där. Några tydliga exempel är Lidköping, Växjö, Knivsta, Göteborg, Halmstad, Mora, Härnösand och Säffle. Uppgifterna indikerar att målgruppen i vissa kommuner tenderar att söka sig till socialtjänsten i lägre grad än i andra.

Hyreskontrakt som bistånd från socialtjänsten

Av de ensamkommande unga vuxna med uppehållstillstånd för studier som sökt bistånd från socialtjänsten under perioden 1 oktober 2018 - 30 april 2019, hur många har beviljats boende genom bostadsförtur/ socialt kontrakt?

De 125 kommuner som angett fler än fem biståndssökande har även fått uppge i hur många fall bistånd har beviljats i form av hyreskontrakt respektive ekonomiskt bistånd. Frågan om bistånd i form av boende innefattar inte placering på HVB, stödboende eller familjehem. Resultaten visar att det är ett fåtal kommuner oavsett kommunstorlek som beviljat bistånd i form av hyreskontrakt i mer än något enstaka fall.

Antal beviljade fall av hyreskontrakt per kommun, utifrån kommunstorlek



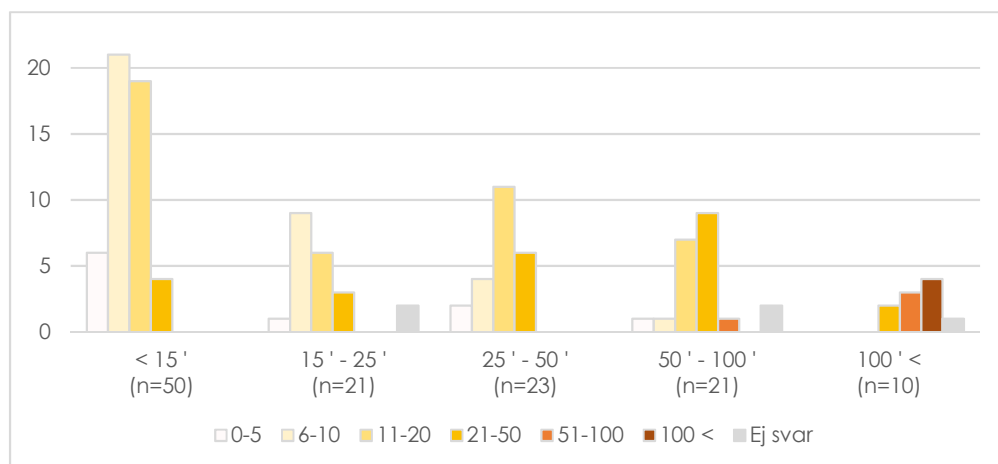
Några kommuner som utmärker sig i underlaget är Värnamo, Sunne, Sundsvall och Jönköping (alla i olika kommunstorleksgrupper) som rapporterar förhållandevis många fall av beviljade hyreskontrakt för målgruppen (21-35 stycken) i sina respektive kommuner. I relation till kommunstorlek tycks mindre kommuner bevilja bostadskontrakt i något högre grad. En jämförelse med antalet personer som har ansökt om bistånd under samma tidsperiod visar att de allra flesta kommuner har angett 0-5 fall av beviljat bistånd i form av boende, oavsett hur många personer som ansökt om bistånd under perioden.

Ekonomiskt bistånd från socialtjänsten

Av de ensamkommande unga vuxna med uppehållstillstånd för studier som sökt bistånd från socialtjänsten under perioden 1 oktober 2018 - 30 april 2019, hur många har under samma period vid något tillfälle beviljats ekonomiskt bistånd?

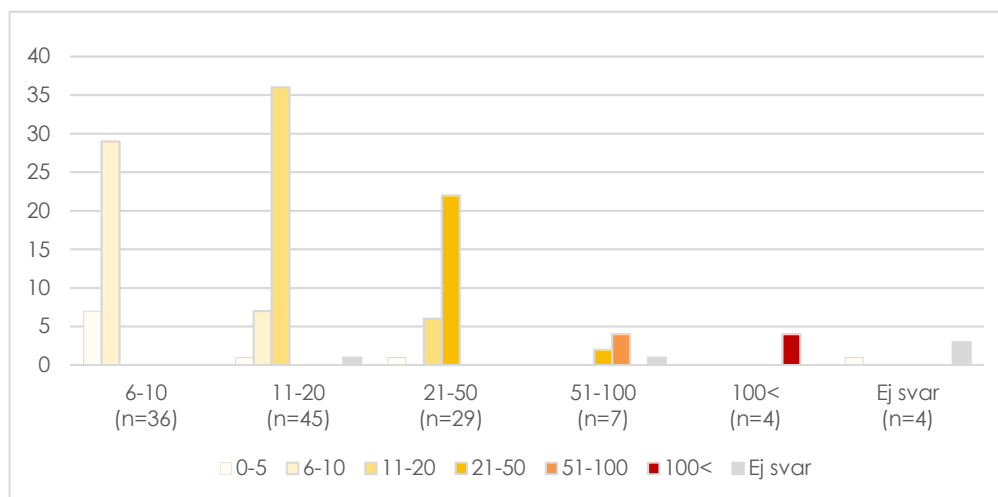
Vad gäller frågan om beviljat ekonomiskt bistånd för målgruppen skiljer sig resultatet anmärkningsvärt jämfört med frågan om bistånd i form av hyreskontrakt. Här är det endast ett fåtal kommuner som anger det lägsta svarsalternativet, och större kommuner anger också högre svar. Liksom i föregående fråga ingår inte kommuner som angett 0-5 biståndssökande under perioden, vilket innebär ett bortfall på 41 mindre kommuner.

Antal beviljade fall av ekonomiskt bistånd per kommun, utifrån kommunstorlek



När svaren sätts i relation till antalet biståndssökande under samma tidsperiod ser vi att de flesta kommuner har angett samma intervall för antalet beviljade fall av ekonomiskt bistånd som för antalet biståndssökande under perioden. Resultaten visar därmed tydligt att den stora merparten av de ungdomarna i målgruppen som söker bistånd från socialtjänsten beviljas ekonomiskt bistånd åtminstone vid något tillfälle.

Beviljat ekonomiskt bistånd, utifrån antal biståndssökande per kommun



Övrigt bistånd från socialtjänsten

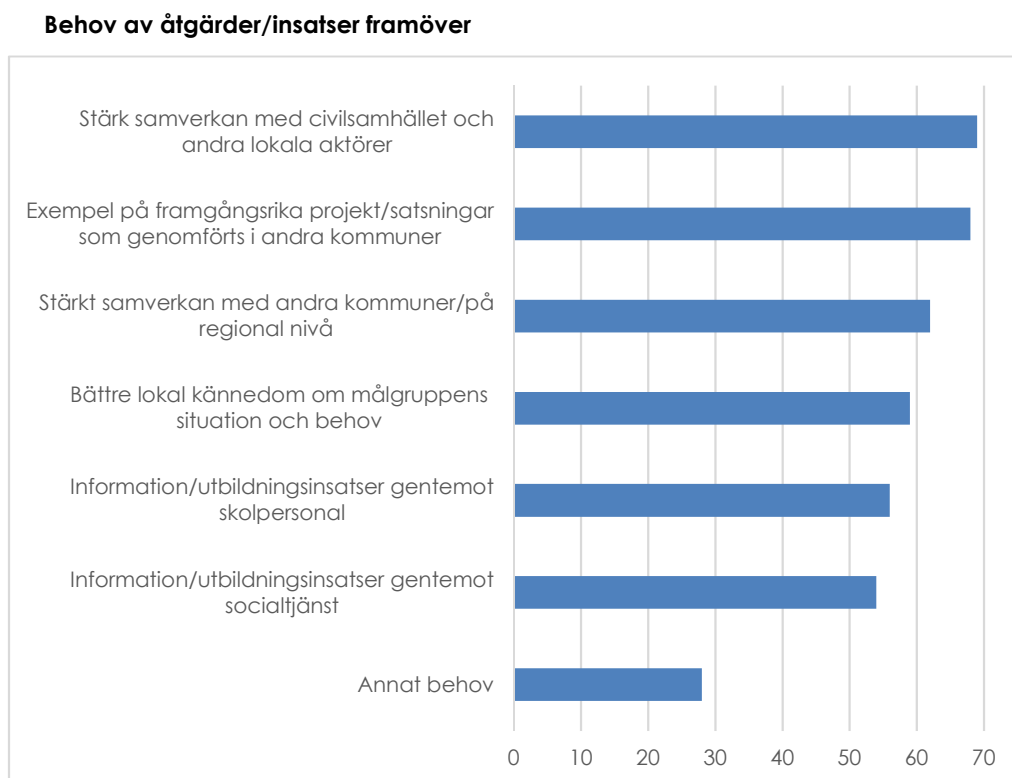
Vilka eventuella andra insatser har beviljats personer i målgruppen under perioden 1 oktober 2018 - 30 april 2019?

I enkäten uppmanades kommunerna att även ange om de har beviljat andra insatser för personer i målgruppen under samma period, och i sådana fall vilka. För att inte riskera att röja uppgifter om enskilda personer efterfrågades enbart exempel på insatser som beviljats, ej antal. Totalt ger 43 av 166 deltagande kommuner (26%) exempel på annan insats som beviljats. De vanligaste exemplen är placering på HVB/stödboende och tillfälligt akutbistånd avseende boende, exempelvis på vandrarhem. Andra exempel som uppges är kontaktperson, stödsamtal, arbetsmarknadsinsatser, boendestöd och missbruksbehandling.

Identifierade behov av insatser

Vilka eventuella åtgärder/insatser ser kommunen behov av framöver?

På frågan om vilka behov kommunen ser framöver fanns några alternativ som var formulerade på förhand samt ett alternativ, ”annat behov”, med möjlighet för respondenten att själv ange ett svar i fritext. Av de på förhand formulerade svarsalternativen fördelar sig svaren relativt jämt, med något fler som anger ”stärkt samverkan med civilsamhället och andra lokala aktörer” (42%) samt ”exempel på framgångsrika projekt/satsningar som genomförts i andra kommuner” (41%).



Av de 28 respondenter (17%) som angett ett eget svarsalternativ är de vanligaste exemplen tydligare direktiv när det gäller rätten till boende och försörjning för målgruppen samt kommunens ansvar. Några respondenter lyfter att kommunernas bedömningar skiljer sig kraftigt och att det finns en bristande samsyn om rätten till bistånd.

Sammanfattning

Här sammanfattas de huvudsakliga resultaten från kartläggningen, samt med några rekommenderade åtgärder framåt.

- Antalet personer i målgruppen per kommun skiljer sig i hög grad mellan kommuner i ungefär samma storlek. Även om ett fåtal kommuner (framförallt Stockholm, Göteborg och Uppsala) har ett relativt stort antal personer ur målgruppen, är en stor del av målgruppen bosatt i många av landets mindre kommuner.
- Antalet personer som enligt kommunernas uppgifter sökt bistånd från socialtjänsten under perioden 1 oktober 2018 – 30 april 2019 är överlag överensstämmande med eller något lägre än Migrationsverkets uppgifter om målgruppens fördelning per den 13 juni 2019, vilket talar för att ingen större nettoflyttning har skett efter beviljat uppehållstillstånd. Eventuell förflyttning som skett innan uppehållstillstånd går det utifrån det aktuella underlaget inte att dra några slutsatser om.
- Den stora merparten (79%) av kommunerna rapporterar en låg grad av problematik avseende skolfrånvaro, d.v.s. 20% eller färre som inte har en aktiv skolgång. En handfull kommuner (Kumla, Söderköping, Sölvesborg, Vänersborg och Järfälla) rapporterar dock en mycket hög grad av skolfrånvaro.
- Beträffande målgruppens boendesituation bedömer 71% av kommunerna att en relativt låg andel av ungdomarna (0-20%) saknar stadigvarande boende. Femton av kommunerna uppskattar dock att fler än 40% i målgruppen saknar stadigvarande boende, varav sju kommuner bedömer att det är så många som 81-100%. Av de kommuner med fler än femtio personer i målgruppen bedömer fem att en större andel av målgruppen saknar stadigvarande boende (Skellefteå 41-60%, Malmö och Vänersborg 61-80%, Örebro och Järfälla 81-100%).
- När det gäller tillgången till lokala resurser som kan underlätta bostadssituationen för den enskilda ungdomen skiljer sig dessa påtagligt mellan olika kommuner. I en tredjedel (31%) av kommunerna redovisas varken tillgång till boendeverksamhet i form av gruppboende eller i form av fadderhemsverksamhet (med reservation för eventuell bristande kännedom i kommunerna om insatser från civilsamhället). Samtidigt visar resultaten att fadderhemsverksamhet finns tillgänglig i drygt hälften (54%) av kommunerna, och gruppboende i 36% av dem. I kartläggningen framkommer att kommunerna endast i enstaka fall bistår med boende i form av socialt hyreskontrakt.
- Resultaten från kartläggningen visar att tillgången till stödverksamhet för denna målgrupp i kommunerna överlag är mycket begränsad. Det kan visserligen finnas ett bortfall avseende insatser från civilsamhället som kommunerna inte har kännedom om. Likväl är resultatet oroväckande utifrån uppgifter från Röda Korset¹⁷ och Socialstyrelsen¹⁸ som pekar på en utbredd psykisk ohälsa hos målgruppen. Nästan

¹⁷ Röda Korset (2019) Min framtid räknas. Slutrapportering av medel för att stödja unga med risk för psykisk ohälsa.

¹⁸ Socialstyrelsen (2019-06-04) Unga som fått uppehållstillstånd enligt den nya gymnasielagen – lägesbild i maj 2019

två tredjedelar av kommunerna (61%) rapporterar varken förekomst av psykosocial eller uppsökande verksamhet. I tio av nitton kommuner i kartläggningen som enligt Migrationsverkets statistik har fler än femtio personer i målgruppen redovisas ingen tillgång till stödverksamhet för målgruppen.

- Åtgärder som flest kommuner uppger behov av i kartläggningen är stärkt samverkan med civilsamhället och andra lokala aktörer (42%) samt exempel på framgångsrika projekt/satsningar som genomförts i andra kommuner (41%). Andra behov som ungefär en tredjedel av kommunerna påtalar är stärkt regional samverkan, bättre kännedom om målgruppens situation och behov samt information/utbildningsinsatser gentemot skolpersonal respektive socialtjänst.

Rekommendationer

- Åtgärder bör vidtas på lokal och regional nivå för att främja en samlad bild av målgruppens situation, sprida goda exempel och föra dialog om vidare insatser för att underlätta målgruppens situation. Behovet av informationsinsatser gentemot skolpersonal, socialtjänst och civilsamhället utöver de som på vissa håll redan har genomförts bör följas upp av lokala och regionala aktörer.
- De specifika uppgifter som framkommer i kartläggningen om hög grad av problematik avseende skolfrånvaro respektive avsaknad av stadigvarande boende i enskilda kommuner behöver följas upp i de berörda kommunerna och åtgärder vidtas för att möta de behov som finns.
- Inom ramen för denna kartläggning har det inte bedömts möjligt att närmare undersöka målgruppens hälsosituation. En sådan studie skulle dock vara en önskvärd åtgärd på nationell nivå i syfte att ge underlag för riktade insatser inom hälsoområdet med fokus på motverkande av psykisk ohälsa och självskadebeteende.
- Regeringens treårssatsning 2018-2020 för att motverka hemlöshet bland unga vuxna med psykisk ohälsa utgör ett viktigt stöd till civilsamhällets arbete för målgruppen. För att möjliggöra en hållbar boendesituation för målgruppen på sikt och undvika avveckling av verksamheter som målgruppen är beroende av bör en genomlysning av målgruppens boendesituation genomföras innan den aktuella satsningen avslutas, som underlag för beslut om eventuella vidare insatser efter 2020.

Referenser

Hagström, A., Hollander, A-C & Mittendorfer-Rutz, E (2018) Kartläggning av självskadebeteende, suicidförsök, suicid och annan dödlighet bland ensamkommande barn och unga (Karolinska Institutet)

Migrationsverket (2018-02-16) Verksamhets- och utgiftsprognos, februari 2018 (P2-18)

Migrationsverket (2019-06-13) Statistik över antal tillståndssökande samt avgjorda ärende avseende uppehållstillstånd för studier (ej publicerad)

Röda Korset (2019) Min framtid räknas. Slutrapportering av medel för att stödja unga med risk för psykisk ohälsa.

SKL (2018-11-19) Ny möjlighet till uppehållstillstånd – några frågor och svar om regelverket, kommunens skyldigheter och statlig ersättning m.m.

Socialstyrelsen (2018-12-18) Kommunernas beredskap – unga som får uppehållstillstånd enligt den nya gymnasielagen

Socialstyrelsen (2019-06-04) Unga som fått uppehållstillstånd enligt den nya gymnasielagen – lägesbild i maj 2019

<https://www.regeringen.se/pressmeddelanden/2018/03/utokat-stod-till-unga-hemlosa/>
(informationen hämtad 2019-06-28)

Bilaga 1. Frågeunderlag

Allmän kännedom

1. Ungefär hur många ensamkommande unga vuxna med uppehållstillstånd för studier uppskattas ha haft sin huvudsakliga vistelse i kommunen per den 1 maj 2019?
Antal anges i uppskattat intervall.
2. Av det antal personer i målgruppen som hade sin huvudsakliga vistelse i kommunen 1 maj 2019, ungefär hur stor andel uppskattas vid tillfället ha saknat ett stadigvarande boende (akut hemlöshet eller flyttar runt mellan kortsiktiga boenden)?
Andel anges i uppskattat intervall.
3. Av det personer i målgruppen som hade sin huvudsakliga vistelse i kommunen 1 maj 2019, ungefär hur stor andel uppskattas vid tillfället inte ha haft en aktiv skolgång (ej inskriven i utbildning eller huvudsakligen frånvarande från utbildning)?
Andel anges i uppskattat intervall.

Kommentarer avseende allmän kännedom.

Tillgång till boende

4. Finns det boendeverksamhet i form av gruppboende (t.ex. korridorboende eller delad lägenhet) för målgruppen i kommunen?
Om ja, ange: kommunal regi / ideell regi med kommunalt stöd / ideell regi utan kommunalt stöd
5. Finns det ideell fadderhemsverksamhet (inneboende hos privatpersoner) för målgruppen i kommunen?
Om ja, ange: med kommunalt stöd / utan kommunalt stöd

Kommentarer avseende tillgång till boende.

Tillgång till stödverksamhet

6. Finns det psykosocial verksamhet (t.ex. mötesplats eller gruppverksamhet) i kommunen där denna grupp är en uttalad målgrupp?
Om ja, ange: kommunal regi / ideell regi med kommunalt stöd / ideell regi utan kommunalt stöd
7. Bedriver socialtjänsten eller annan aktör i kommunen uppsökande verksamhet gentemot målgruppen i syfte att uppmärksamma ungdomar i behov av stödinsatser?
Om ja, ange: kommunal regi / ideell regi med kommunalt stöd / ideell regi utan kommunalt stöd

Kommentarer avseende tillgång till stödverksamhet.

Insatser från socialtjänsten

8. Hur många ensamkommande unga vuxna med uppehållstillstånd för studier har sökt bistånd från socialtjänsten under perioden 1 oktober 2018 - 30 april 2019 (inklusive personer som eventuellt har lämnat kommunen)?

Antal anges i intervall.

9. Av de ensamkommande unga vuxna med uppehållstillstånd för studier som sökt bistånd från socialtjänsten under perioden 1 oktober 2018 - 30 april 2019, hur många har beviljats boende genom bostadsförtur/socialt kontrakt?

Antal anges i intervall.

10. Av de ensamkommande unga vuxna med uppehållstillstånd för studier som sökt bistånd från socialtjänsten under perioden 1 oktober 2018 - 30 april 2019, hur många har under samma period vid något tillfälle beviljats ekonomiskt bistånd?

Antal anges i intervall.

11. Vilka eventuella andra insatser har beviljats personer i målgruppen under perioden 1 oktober 2018 - 30 april 2019?

Svar anges i fritext (ange typ av insatser, ej antal)

Kommentarer avseende insatser från socialtjänsten.

Framtida behov och medskick

12. Vilka eventuella åtgärder/insatser ser kommunen behov av framöver?

(specificera gärna i kommentarsfältet)

- Bättre lokal kännedom om målgruppens situation och behov
- Information/utbildningsinsatser gentemot skolpersonal
- Information/utbildningsinsatser gentemot socialtjänst
- Exempel på framgångsrika projekt/satsningar som genomförts i andra kommuner
- Stärkt samverkan med civilsamhället och andra lokala aktörer
- Stärkt samverkan med andra kommuner/på regional nivå
- Annat (ange nedan)

Övrig åtgärd/kommentar: Fritext

13. Övriga kommentarer eller medskick avseende målgruppens situation och behov eller utvecklingsområden och insatser.

Bilaga 2. Enkät svar i urval, kommuner med fler än femtio personer i målgruppen

	Beviljade UT 190613 enligt Migrationsverkets statistik	2. Uppskattad andel utan stadigvarande boende	3. Uppskattad andel utan aktiv skolgång	4. Förekomst av gruppbo- ende	5. Förekomst av fadder- hemsverksamhet	6. Förekomst av psyko- social verksamhet	7. Förekomst av uppsö- kande verksamhet	8. Antal biståndssökande 181001-190430	9. Beviljade fall av socialt hyreskontrakt	10. Beviljade fall av eko- nomiskt bistånd
Stockholm	406	0-20 %	0-20 %	Ja (B)	Ja (B)	Ja (A)	Ja (A)	301-350	6-10	301-350
Göteborg	377	ej svar	0-20 %	Nej	Ja (B)	Ja (B)	Ja (A)	101-125	0-5	101-125
Uppsala	251	0-20 %	0-20 %	Nej	Ja (B)	Nej	Nej	ej svar	0-5	ej svar
Örebro	117	81-100 %	21-40 %	Ja (B)	Ja (C)	Nej	Nej	51-75	0-5	51-75
Vänersborg	107	61-80 %	41-60 %	Ja (B)	Ja (C)	Ja (A)	Ja (B)	51-75	0-5	36-50
Halmstad	106	0-20 %	ej svar	Nej	Ja (B)	Ja (B)	Ja (B)	21-35	0-5	21-35
Jönköping	105	21-40 %	0-20 %	Ja (A)	Ja (C)	Ja (B)	Ja (B)	101-125	21-35	101-125
Malmö	94	61-80 %	ej svar	Nej	Ja (C)	Ja (B)	Nej	ej svar	0-5	ej svar
Linköping	90	0-20 %	0-20 %	Nej	Nej	Nej	ej svar	51-75	0-5	51-75
Gävle	64	ej svar	0-20 %	Ja (B)	Ja (B)	Nej	Nej	51-75	0-5	51-75
Sundsvall	64	0-20 %	0-20 %	Ja (A)	Nej	Ja (A)	Ja (A)	51-75	21-35	21-35
Växjö	64	0-20 %	ej svar	Nej	Ja (C)	Nej	Nej	11-20	0-5	11-20
Falun	61	21-40 %	0-20 %	Ja (A)	Ja (B)	ej svar	ej svar	51-75	0-5	51-75
Karlstad	57	0-20 %	21-40 %	Nej	Ja (C)	Nej	Nej	36-50	0-5	21-35
Huddinge	56	ej svar	ej svar	Ja (A)	ej svar	ej svar	ej svar	21-35	0-5	21-35
Östersund	53	0-20 %	ej svar	Ja (B)	Ja (C)	Ja (B)	Ja (B)	51-75	0-5	ej svar
Järfälla	52	81-100 %	81-100 %	ej svar	Nej	Nej	Nej	36-50	0-5	36-50
Skellefteå	52	41-60 %	0-20 %	ej svar	Nej	Nej	Nej	21-35	0-5	11-20
Gotland	51	0-20 %	0-20 %	Ja (B)	Ja (B)	Ja (B)	Ja (B)	36-50	0-5	21-35

(A) = i kommunal regi

(B) = i ideell regi med kommunalt stöd

(C) = i ideell regi utan kommunalt stöd

