

Rapport 2008:01



LÄNSSTYRELSEN
DALARNAS LÄN



Regional Risk- och
sårbarhetsanalys 2007

Plan- och beredskapsenheten

Rapporten: Rapporten har sammanställts av Charles Cederquist, Länsstyrelsen Dalarna
Plan och Beredskapsenheten

Omslagsbild: Skogsbrand i Älvdalens kommun, Särna, Foto Räddningstjänsten Älvdalens kommun

Tryck: Länsstyrelsen Dalarnas tryckeri, februari 2008

Upplaga: 100 ex

ISSN 1654-7691

Rapporten kan beställas kostnadsfritt från Länsstyrelsen Dalarna, infofunktionen

E-post: lansstyrelsen@w.lst.se

Rapporten kan också laddas ned från Länsstyrelsen Dalarnas webbplats www.w.lst.se

Förord

Den regionala risk- och sårbarhetsanalysen är ett verktyg för Länsstyrelsen i rollen som geografiskt områdesansvarig i krissammanhang. Genom arbetet med risk- och sårbarhetsanalys verkar Länsstyrelsen för samordning av insatser i länet, för att förebygga risker och stärka beredskapen för risker. Den regionala risk- och sårbarhetsanalysen år 2007 är en del av en ständigt pågående process för att bygga och upprätthålla ett robust Dalarna.

Länsstyrelsen Dalarna har valt att tillämpa en länsgemensam grunddisposition för Nordsam (Länsstyrelserna i Dalarna, Gävleborg, Jämtland, Västernorrland, Västerbotten och Norrbotten). Dispositionen är framtagen av Nordsams samverkansgrupp för risk- och sårbarhetsanalys (RSA) under 2007. Krisberedskapsmyndighetens metod för disposition¹ har till stora delar legat till grund.

Rapporten har producerats av Charles Cederquist, handläggare på Plan- och beredskapsenheten.

Lars-Håkan Jönsson
Beredskapsdirektör

Charles Cederquist
Handläggare

¹ Krisberedskapsmyndigheten, 2007. Risk- och sårbarhetsanalyser, vägledning för statliga myndigheter (bilaga om disposition och innehåll i den årliga redovisningen). S. 56-58

Innehållsförteckning

1. Övergripande bedömning	7
1.1 Sammanfattning	7
1.2 Bedömning	10
2. Uppdrag och avgränsningar	11
2.1 Uppdrag	11
2.2 Mål och syfte	11
2.3 Målgrupp	12
2.4 Metod	12
2.4.1 Metod för val av riskområden	13
2.4.2 Prioriterade riskområden 2007	13
2.4.3 Bedömningskriterier för riskområdena och indikatorer	13
2.4.4 Krisberedskapsförmåga och indikatorer	13
2.4.5 Krisledningsförmåga och indikatorer	14
2.4.6 Operativ förmåga och indikatorer	15
2.4.7 Förmåga i samhällsviktig verksamhet att motstå störning och indikatorer	15
2.4.8 Förklaring av bedömningsgraderingar	16
2.4.8.1 Konsekvensgardering	16
2.4.8.2 Sannolikhetsbedömning och indikatorer	17
2.4.8.3 Förmågebedömning	17
2.5 Avgränsningar	17
2.6 Definitioner	18
2.7 Sekretess	19
2.7.1 Spridning av material	19
3. Länsstyrelsens roll och ansvarsområden	20
3.1 Beskrivning av länet	20
3.2 Länsstyrelsens roll	20
3.2.1 Länsstyrelsens uppgift inom krishantering	20
3.3 Samhällsviktig Verksamhet	21
3.4 Lagar och förordningar	22
3.4.1 Förordningen (2006:942) om krisberedskap och höjd beredskap	22
3.4.2 Förordningen (2002:864) med länsstyrelseinstruktionen	22
3.4.3 Lag (2003:778) och förordningen (2003:789) om skydd mot olyckor (LSO och FSO)	23
4. Översikt av hot och risker	24
4.1 Omvärldsbevakning	24
4.2 Inträffade händelser	24
4.2.1 Elavbrott	24
4.2.2 Storbrand	24
4.3 Identifierade hot och risker	24
4.3.1 Prioritering av riskområden i Dalarnas län	25
4.3.1.1 Prioriterade riskområden	27
5. Analyserade situationer	28
5.1 Antagonistiska angrepp	28
5.1.1 Förmågebedömning	28
5.1.2 Sannolikhets-, konsekvens- och riskbeskrivning	30
5.1.3 Kritiska beroenden	30
5.1.4 Förslag på fortsatt arbete	30
5.2 Dricksvattenförsörjning	31
5.2.1 Förmågebedömning	31
5.2.2 Sannolikhets-, konsekvens- och riskbeskrivning	33

5.2.3 Kritiska beroenden	33
5.2.4 Förslag på fortsatt arbete	33
5.3 Översvämning	34
5.3.1 Förmågebedömning	35
5.3.2 Sannolikhets-, konsekvens- och riskbeskrivning	37
5.3.3 Kritiska beroenden	37
5.3.4 Förslag på fortsatt arbete	37
5.4 Dammbrott	38
5.4.1 Förmågebedömning	38
5.4.2 Sannolikhets-, konsekvens- och riskbeskrivning	39
5.4.3 Kritiska beroenden	39
5.4.4 Förslag på fortsatt arbete	40
5.5 Ras och skred	41
5.5.1 Förmågebedömning	43
5.5.2 Sannolikhets-, konsekvens- och riskbeskrivning	45
5.5.3 Kritiska beroenden	45
5.5.4 Förslag på fortsatt arbete:	45
5.6 Kemikalieanläggningar och transport av farligt gods på väg och järnväg	46
5.6.1 Förmågebedömning	48
5.6.2 Sannolikhets-, konsekvens- och riskbeskrivning	49
5.6.3 Kritiska beroenden	50
5.6.4 Förslag på fortsatt arbete	50
5.7 Kärnteknisk olycka	51
5.7.1 Förmågebedömning	51
5.7.2 Sannolikhets-, konsekvens- och riskbeskrivning	53
5.7.3 Kritiska beroenden	53
5.7.4 Förslag på fortsatt arbete	53
5.8 Allvarlig smitta	54
5.8.1 Förmågebedömning	54
5.8.2 Sannolikhets-, konsekvens- och riskbeskrivning	55
5.8.3 Kritiska beroenden	55
5.8.4 Förslag på fortsatt arbete	55
5.9 Epizooti	56
5.9.1 Förmågebedömning	57
5.9.2 Sannolikhets-, konsekvens- och riskbeskrivning	58
5.9.3 Kritiska beroenden	58
5.9.4 Förslag på fortsatt arbete	58
5.10 Olyckor	59
5.10.1 Förmågebedömning	59
5.10.2 Sannolikhets-, konsekvens- riskbeskrivning	60
5.10.3 Kritiska beroenden	60
5.10.4 Förslag på fortsatt arbete	60
5.11 IT-system och telekommunikation	61
5.11.1 Förmågebedömning	61
5.11.2 Sannolikhets-, konsekvens- och riskbeskrivning	63
5.11.3 Kritiska beroenden	63
5.11.4 Förslag på fortsatt arbete	63
5.12 Elförsörjning	64
5.12.1 Förmågebedömning	64
5.12.2 Sannolikhets-, konsekvens- och riskbeskrivning	65
5.12.3 Kritiska beroenden	65
5.12.4 Förslag på fortsatt arbete	65

5.13 Extremt väder	66
5.13.1 Förmågebedömning	67
5.13.2 Sannolikhets-, konsekvens- och riskbeskrivning	68
5.13.3 Kritiska beroenden	68
5.13.4 Förslag till fortsatt arbete	68
5.14 Storbrand	69
5.14.1 Förmågebedömning	69
5.14.2 Sannolikhets-, konsekvens- och riskbeskrivning	70
5.14.3 Kritiska beroenden	70
5.14.4 Förslag till fortsatt arbete	70
5.15 Förmåga till kommunal krisledning	71
5.15.1 Förmågebedömning	72
5.15.2 Sannolikhets-, konsekvens- och riskbeskrivning	73
5.15.3 Kritiska beroenden	73
5.15.4 Förslag på fortsatt arbete	73
5.16 Länsstyrelsen Dalarna krisberedskapsförmåga	74
5.16.1 Förmågeområden	74
6. Uppföljning	80
6.1 Kommunal risk- och sårbarhetsanalys	80
Källförteckning	84

1. ÖVERGRIPANDE BEDÖMNING

Omfattningen av den regionala risk- och sårbarhetsanalysen för Dalarnas län bedöms relativt god. Det finns bristande information för att bedöma förmågan inom vissa analyserade situationer (riskområden) för länet. Kontinuerligt kommer dessa riskområden att kompletteras med ytterliggare information för att kunna genomföra välgrundande förmågebedömningar.

Länsstyrelsen ska göra en sammanställa av risk- och sårbarhetsanalyser för kommuner i Dalarnas län, som i sin tur ska ligga till grund för den regional risk- och sårbarhetsanalysen. Detta kräver bland annat att kommunerna har väl genomarbetade risk- och sårbarhetsanalyser så att korrekta regionala bedömningar kan göras.

På grund av att flertalet av länets kommuner inte har sammanställt verksamhetsövergripande risk- och sårbarhetsanalyser och att underlag saknas från vissa kommuner finns detta inte som underlag i förmågebedömningarna på regional nivå. Med bakgrund av analyserade riskområden och med den information som stödjer förmågebedömningarna för varje riskområde anser Länsstyrelsen Dalarna, att en generell bedömning av länets förmåga till krisberedskaps och krislednings liksom operativ förmåga och förmåga att motstå störning är genomförbar (se kap. 1.2).

1.1 Sammanfattning

Nedan presenteras två övergripande bedömning i form av matriser. **Matris 1** belyser enbart de risker och hot (riskområden) i Dalarnas län som bedöms ha en *hög risk* i årets Regionala risk- och sårbarhetsanalys. Nedan presenterade (högriskområden) samt övriga identifierade riskområden återfinns i kapitlet analyserade situationer (se kap. 4). Förmågan att hantera händelserna är baserat på länets samlade förmåga för de analyserade situationerna (riskområdena).

Matrisen 2 belyser enbart de områden inom Länsstyrelsen Dalarnas krisledningsorganisation och ledningsplats som ”funktion” som bedöms ha *vissa brister* utifrån förmågeområdena krisledningsförmåga, operativ förmåga och förmåga i samhällsviktig verksamhet att motstå störning.

För båda matriserna framgår även *förmåga* att hantera hot och risker och de *bristfälliga* områdena samt ett antal *förslag* till åtgärder för att kunna stärka förmågan.

Matris 1 Regionala riskområden med hög risk

HOT OCH RISKER	FÖRMÅGAN	ÅTGÄRDSFÖRSLAG
<i>Extremt väder</i>	I huvudsak god, men har vissa brister	<ul style="list-style-type: none">• Förankra genomförd ”geoanalys” (se kap. 5.13) i länets kommuner för riskhänsyn i samhällsplanering
<i>Allvarlig smitta</i>	I huvudsak god, men har vissa brister	<ul style="list-style-type: none">• Hemställa om kommunal förmåga (krisledningsförmåga, operativ förmåga, Förmåga i samhällsviktig verksamhet att motstå störning) för riskområdet under 2008
<i>Översvämning</i>	I huvudsak god, men har vissa brister	<ul style="list-style-type: none">• Bearbeta riskområdet i ett forum för riskhänsyn i samhällsplanering
<i>Elförsörjning</i>	I huvudsak god, men har vissa brister	<ul style="list-style-type: none">• Aktivt medverka i och värna för arbetskonstellationer ang. elavbrott.• Att under 2008 påbörja att verka för att blåljusmyndigheterna i dalarnas län har möjlighet att tanka utryckningsfordon vid el, tele avbrott (även åtgärdsbehov för tele- och dataavbrott)

Matris 2 Bristfälliga områden Länsstyrelsen Dalarna krisledningsorganisation och ledningsplats

KRISLEDNINGSFÖRMÅGA	OPERATIV FÖRMÅGA	FÖRMÅGA ATT I SAMHÄLLSVIKTIG VERKSAMHET MOTSTÅ STÖRNING
BRISTFÄLLIGA OMRÅDEN	BRISTFÄLLIGA OMRÅDEN	BRISTFÄLLIGA OMRÅDEN
Leda samverka och informera	Leda, samverka och informera	Flytta samhällsviktig verksamhet
Omvärldsbevakning	Personella resurser	Personella
Larma		Praktisk erfarenhet
FÖRMÅGEBEDÖMNING	FÖRMÅGEBEDÖMNING	FÖRMÅGEBEDÖMNING
I huvudsak god, men har vissa brister	I huvudsak god, men har vissa brister	I huvudsak god, men har vissa brister
ÅTGÄRDSFÖRSLAG	ÅTGÄRDSFÖRSLAG	ÅTGÄRDSFÖRSLAG
<p>Leda, samverka och informera: Införa utbildningar i metodik och organisationskunskap för ökad tydlighet i de ansvars- och förhållningsregler som finns inom organisationen.</p> <p>Omvärldsbevakning: Inför grundläggande rutiner för omvärldsbevakning (VB/TIB).</p> <p>Larma: Öka frekvensen på larmövningar för VB/TIB.</p>	<p>Leda, samverka och informera: Säkerhetsställa att Länsstyrelsen Dalarnas krisledningsorganisation kan verka dygnet runt under minst en vecka med hjälp av en Regional resursgrupp (frivillig organisation), ska utvecklas under 2008.</p> <p>Personella resurser: Öka förmågan att ta emot externa personella förstärkningsresurser genom övning.</p>	<p>Flytta samhällsviktig verksamhet: Upprätta alternativa platser (externt) för identifierade samhällsviktiga verksamheter (SVV) interna hos Länsstyrelsen Dalarna för säkrad fortlöpande verksamhet före- under och efter en kris.</p> <p>Personella resurser: Säkerhetsställa att SVV kan bemannas av personella resurser och som ska kunna verka under en vecka.</p> <p>Praktisk erfarenhet: Omvärldsexempel bör ytterligare studeras där krisledningsorganisationer/samhällsviktiga verksamheter har hanterat kriser för att kunna återföra kunskap till myndigheten.</p>

1.2 Bedömning

Nedan presenteras en sammanställning av samtliga förmågebedömningar för de analyserade situationer (regionala riskområden) i den Regionala risk- och sårbarhetsanalysen för 2007.

KRISBEREDSKAPSFÖRMÅGA

Länets krisberedskapsförmåga bedöms i huvudsak god, men har vissa brister

KRISLEDNINGSFÖRMÅGA

Länsstyrelsen Dalarna krisledningsförmåga bedöms i huvudsak god, men har vissa brister

OPERATIV FÖRMÅGA

Länsstyrelsen Dalarna operativa förmåga bedöms i huvudsak god, men har vissa brister

OPERATIV FÖRMÅGA

Länets kommuner operativa förmåga bedöms att det finns en viss förmåga, men den är bristfällig

FÖRMÅGA I SAMHÄLLSVIKTIG VERKSAMHET ATT MOTSTÅ STÖRNINGAR

Länsstyrelsen Dalarna förmåga i samhällsviktig verksamhet att motstå störningar bedöms i huvudsak god, men har vissa brister

LÄNETS SAMLADE FÖRMÅGA

Länets samlade förmåga bedöms i huvudsak god, men har vissa brister

2. UPPDRAG OCH AVGRÄNSNINGAR

2.1 Uppdrag

Länsstyrelsen är enligt förordningen (2006:942) om krisberedskap och höjd beredskap (krisberedskapsförordningen) skyldig att årligen genomföra risk- och sårbarhetsanalys. Analysen skall bidra med en översiktlig bild av risker, förmågan att hantera riskerna regional samt åtgärdsförslag. Samt ska den Regionala risk- och sårbarhetsanalysen innehålla en sammanställning över länet samlade förmåga att kunna hantera risker.

2.2 Mål och syfte

Mål

2007 års Regionala risk- och sårbarhetsanalys ska:

- överskådligt belysa de prioriterade riskområdena
- övergripande beskriva Länsstyrelsen Dalarnas *krisledningsförmåga* samt *förmåga i samhällsviktig verksamhet att motstå störning*
- övergripande beskriva länets krishanterande aktörers förmåga att hantera extraordinära händelser, *operativ förmåga*
- ge en samlad regional bild över länets förmåga samt belysa vilken förmåga som finns för respektive riskområde, *länets samlade förmåga*
- innehålla förmågebedömningar för de regionala riskområdena med förslag till åtgärder och fortsatt arbete
- bidra till att uppfylla Länsstyrelsens geografiska områdesansvar genom att:
 - bidra till en effektiv och varaktig samverkan med kommuner, landsting och myndigheter i länet
 - utgöra ett underlag för Länsstyrelsens beredskapsplanering för övning och utbildning
 - utgöra ett underlag för planering av Länsstyrelsens stöd till kommunerna inom krisberedskap
 - bidra med regionalt underlag till kommunernas risk- och sårbarhetsanalyser
 - bidra med ett regionalt samhällsperspektiv på risker och sårbarheter till regionala och centrala myndigheter och organisationers risk- och sårbarhetsarbete
 - utgöra beslutsunderlag från länet till den nationella nivån i krishanteringssystemet

Syfte

Arbetet med regional risk- och sårbarhetsanalys i Dalarna ska bidra till att bygga och upprätthålla ett robust, tryggt och säkert samhälle. Vidare är risk- och sårbarhetsanalysen ett viktigt underlag för åtgärder som syftar till att förebygga de identifierade extraordinära händelserna och stärka beredskapen inför dessa. Samt att analysen skall bidra till en ökad medvetenhet om de regionala risker och dess konsekvenser.

Den regionala risk- och sårbarhetsanalysen är ett viktigt verktyg för Länsstyrelsen i rollen som geografiskt områdesansvarig på regional nivå. Områdesansvaret innebär bland annat att Länsstyrelserna ska ha en regional bild av risker och sårbarheter inom länet. Utifrån den

bilden kan sedan Länsstyrelsen verka för att inblandade aktörer insatser för att överbygga risker och stärka beredskapen samordnas. Analysen ska bl.a. ligga till grund för framtida övningar och utbildningar inom prioriterade riskområden, samt användas som ett inriktningsdokument.

2.3 Målgrupp

Den Regionala risk- och sårbarhetsanalysen är avsedd att utgöra kunskapsunderlag vid länets kommuner, landsting, samverkansmyndigheter på regional och nationell nivå. Men, framför allt är analysen ett verktyg för Länsstyrelsen Dalarnas egna del för att kunna stärka den egna och länets krisberedskapsförmåga.

Analysen skickas årligen till Regeringskansliet med bifogad kopia till Krisberedskapsmyndigheten.

2.4 Metod

Den regionala risk- och sårbarhetsanalysen för 2007 grundar sig bl.a. på:

- utvärdering från 2007 års samverkansledningsövningar (extremt väder, kraftigt skyfall)
 - underlag från funktionssamordnare i Länsstyrelsen Dalarna krisledningsorganisation
 - underlag från Länsledning samt det regionala krishanteringsrådet
 - underlag från observatörer
- utvärderingen från 2007 års stabs- och funktionsövning (smittat vatten)
- underlag som delges från centrala myndigheter
- resultat av KBM:s funktionsprov (2007) av Länsstyrelsen Dalarna ledningsplats (3 årig intervall)
- projekt och utredningar som Länsstyrelsen Dalarna bedriver och medverkar i
- skarpa händelser som har inträffat (kabelavbrott, Borlänge 2006)
- resultat från analyser genomförda av Länsstyrelsen Dalarna, beredskapsfunktionen
- underlag från beredskaps- och säkerhetssamordnare i Dalarnas län (kommunala risk- och sårbarhetsanalyser)
- resultat av KBM:s årsuppföljning av kommunerna (enligt lagen 2006:544) för 2006

Analys och prioriteringen av riskområdena är bl.a. genomförd med stöd av bland annat Krisberedskapsmyndighetens rekommendationer och med hjälp av givna indikatorer. Matriser har även använts för att kunna värdera Länsstyrelsen Dalarnas förmåga.

Personal från Länsstyrelsen Dalarnas beredskapsenhet och Länsstyrelsen Dalarnas Regionala krishanteringsrådet har utgjort riskinventeringsgrupper som har genomfört prioriteringen av de regionala riskområdena och förmågebedömningen av Länsstyrelsen Dalarna.

För värdering av konsekvenser genomförs bedömningar av effekterna på: miljö, hälsa och ekonomiska värden, samt omfattningen av skador eller förluster på kort och lång sikt av den inträffade risken.

För värderingen av sannolikheten genomförs kvalitativa (experter: områdeskunnig/ansvarig personal från Länsstyrelsen Dalarna) bedömningar med empiriskt underlag (övningar/skarpa händelser/statistik) som komplement.²

² Krisberedskapsmyndigheten, 2007. Risk- och sårbarhetsanalys, Vägledning för statliga myndigheter. S. 34-35

Prioriteringar av vilka riskområden som skall belysas fastställs i en arbetsgrupp. Bedömningskala och indikatorer för förmågeområden följer KBM:s rekommendationer.³

En grunddisposition för risk- och sårbarhetsanalys har Länsstyrelserna i Nordsams enats som. Dispositionen är framtagen och bearbetat utifrån Länsstyrelserna i Nordsams behov. Som grund för framtagandet av grunddispositionen har tidigare gjorda RSA samt KBM:s rekommendationer för statliga myndigheter 2007 (bilaga om disposition och innehåll i den årliga redovisningen⁴) legat till grund.

2.4.1 Metod för val av riskområden

Metod för att identifiera de riskområden valda att analysera i 2007 års risk- och sårbarhetsanalys är:

- utvärderingsmaterial från *övningar*
- erfarenhet av *skarpa händelser* inträffade inom det geografiska ansvarsområdet
- *skarpa händelser* utanför det geografiska ansvarsområdet
- resultat av *kvalitativa* riskmatrisbedömningar
- underlag som delges Länsstyrelsen Dalarna från centrala myndigheter
- underlag från Länsstyrelsen Dalarna Regionala krishanteringsråd

2.4.2 Prioriterade riskområden 2007

Riskområden som särskilt belyses under 2007 år risk- och sårbarhetsanalys är:

- Extremt väder
- Omfattande brand
- Vattenförsörjning

Länsstyrelsen Dalarnas krisledningsorganisation och ledningsplats har även analyserats och förmågebedömts.

2.4.3 Bedömningskriterier för riskområdena och indikatorer

Nedan presenteras förmågebedömningsområdena *krisberedskapsförmåga*, *krisledningsförmåga*, *operativ förmåga* och *förmåga i samhällsviktig verksamhet att motstå störning* samt indikatorer för respektive förmågeområden.

2.4.4 Krisberedskapsförmåga och indikatorer

Krisberedskapsförmågan är en förmågebedömning som överskådligt skall ge en bild av det samlade resultatet av samtliga förmågebedömningsområden. Denna grundar sig på:⁵

- *Krisledningsförmåga*
 - Bedömningen baseras på Länsstyrelsen Dalarna förmåga att leda, samordna och informera
- *Operativ förmåga*
 - Bedömningen genomförs på aktörers (övervägande kommuner) i Dalarnas län förmåga att förebygga och hantera en kris

3 Vägledning för statliga myndigheter. A.a. S. 42-47

4 Ibid. S. 56-58

5 Ibid. S. 42

- *Förmåga i samhällsviktig verksamhet att motstå störningar*
 - Bedömningen baseras på Länsstyrelsen Dalarna förmåga att bedriva samhällsviktiga verksamheter om allvarlig störning skulle uppstå

Resultatet av ovan tre förmågeområden sammanställs i en regional bedömning och benämns som *länets samlade förmåga*.

Länsstyrelsen Dalarna förmåga att hantera kriser bedöms utifrån de ovan nämnda tre förmågeområdena men inte för alla identifierade riskområden. I flertalet av de analyserade riskområdena har Länsstyrelserna enligt Krisberedskapsmyndigheten inte något uttalat operativt ansvar, därför förmågebedöms ej Länsstyrelsen Dalarna operativ förmåga för samtliga riskområden.

Länsstyrelsen Dalarna har enbart en operativ förmåga inom vissa områden till exempel vid kärnteknisk olycka. Det vill säga, kriser/händelser där Länsstyrelsen Dalarna har ett särskilt ansvar för och kan överta räddningstjänstens insatsen (statlig räddningstjänst).

Den operativa förmågebedömningen i årets analys grundar sig på de aktörer (övervägande kommuner) inom Länsstyrelsen Dalarna geografiska områdesansvar som ska förebygga och hantera kriser. Förmågan innebär möjlighet att *leda, samverka och informera, larma, omvärldsbevaka, regelverk och praktisk erfarenhet*.

Den operativa förmågan grundar sig på inkomna kommunala risk- och sårbarhetsanalyser, krisberedskapsmyndighetens årsuppföljning 2006 samt interna bedömningar.

2.4.5 Krisledningsförmåga och indikatorer

Krisledningsförmågan är generellt en beskrivning på hur Länsstyrelsen Dalarnas förmåga att *leda, samordna och informera* om de åtgärder som samhället vidtar för att hantera svåra påfrestningar i fred.⁶

Förmågebedömning är bestående av ett antal indikatorer, dessa är:⁷

- **Leda, samverka och informera**
 - finns en krisledningsplan
 - finns en utbildad och övad krisledningsorganisation
 - disponerar tex. krisledningen nödvändiga resurser i form av lokaler, tekniska system för kommunikation och lägesbild
 - kan krisledningsorganisationen verka dygnet runt under minst en veckas tid
 - har samverkansövningar genomförs regelbundet
 - finns rutiner och tekniskt stöd för information till allmänhet och media
- **Larm**
 - finns övade larmrutiner
 - finns en utbildad och övad tjänsteman i beredskap (VB/TIB) 24h/dygn 365 dagar/år)
- **Omvärldsbevakning**
 - finns en omvärldsbevakning som tidigt kan varna för allvarliga kriser
 - finns rutiner och tekniskt stöd för att snabbt sprida information till den egna organisationen och andra aktörer

⁶ Vägledning för statliga myndigheter. A.a. S. 43

⁷ Ibid. S. 44

- **Regelverk**
 - finns legalt stöd för hur myndigheten/sektorn skall hantera händelsen/er
 - finns riktlinjer och policys för hur myndigheten/sektorn skall hantera händelsen/er
 - finns avtal som gäller vid händelsen/erna
- **Praktisk erfarenhet**
 - återförs lärdomar och erfarenheter från skarpa händelsen till myndigheten/sektorn

2.4.6 Operativ förmåga och indikatorer

Operativ förmåga är en beskrivning av förmågan att förebygga och hantera en kris.⁸ Förmågebedömning baseras på ett antal indikatorer, dessa är:⁹

- **Leda, samverka och informera**
 - finns en utbildad och övad ledningsorganisation som kan leda operativa insatser
 - disponerar ledningsorganisationen/krisledningsorganisationen nödvändiga resurser i form av lokaler, tekniska system för tex. kommunikation och lägesbild
 - kan ledningsorganisationen/krisledningsorganisationen verka dygnet runt under minst en veckas tid
 - finns rutiner och tekniskt stöd för information till allmänhet och media
- **Materiella resurser**
 - finns materiella resurser att tillgå snart efter att händelsen inträffat
 - finns det en uthållighet i de materiella resurserna om minst en vecka
 - finns en förmåga att omfördela interna materiella resurser samt en förmåga att ta emot externa materiella förstärkningsresurser
- **Personella resurser**
 - finns utbildade och övade personella resurser att tillgå snart efter att händelsen har inträffat
 - kan de personella resurserna verka under minst en vecka
 - finns möjlighet att omfördela personal inom myndigheten/sektorn samt att ta emot externa personella förstärkningsresurser
- **Praktisk erfarenhet**
 - återförs lärdomar och erfarenheter från den skarpa händelsen till myndigheten/sektorn

2.4.7 Förmåga i samhällsviktig verksamhet att motstå störning och indikatorer

Förmåga i samhällsviktig verksamhet att motstå störning är en beskrivning på förmågan inom myndighetens roll och ansvar att hantera kriser och eventuella konsekvenser för den egna verksamheten, särskilt de delar av den egna verksamheten som kan beskrivas som samhällsviktig.¹⁰

Förmågebedömning består av ett antal indikatorer, dessa är:¹¹

- **Grundläggande säkerhetsnivå**
 - finns en identifierad och fastlagd grundläggande säkerhetsnivå

⁸ Risk- och sårbarhetsanalys, Vägledning för statliga myndigheter. A.a. S. 45

⁹ Ibid. S. 45-46

¹⁰ Ibid. S. 46

¹¹ Ibid. S. 47-48

- **Redundans och robusthet i kommunikationssystem**
 - inom It, Tele och Radio
- **Reservkraft**
 - finns testad reservkraft med en uthållighet om minst en vecka
- **Flytta samhällsviktig verksamhet**
 - finns möjlighet att förlägga samhällsviktig verksamhet till annan plats
- **Materiella resurser**
 - finns det materiella resurser att tillgå snart efter att händelsen inträffat
 - finns det en uthållighet i de materiella resurserna om minst en vecka
 - finns en förmåga att omfördela interna materiella resurser samt finns en förmåga att ta emot externa materiella förstärkningsresurser
- **Personella resurser**
 - finns utbildade och övade personella resurser att tillgå snart efter att händelsen inträffat
 - kan personella resurserna verka under minst en vecka
 - finns möjlighet att omfördela personal inom myndigheten/sectorn samt att ta emot externa personella förstärkningsresurser
- **Praktisk erfarenhet**
 - återförs lärdomar och erfarenheter från skarpa händelser till myndigheten/sectorn

2.4.8 Förklaring av bedömningsgraderingar

Nedan beskrivs konsekvens, sannolikhet och förmågebedömning.

2.4.8.1 Konsekvensgradering

Bedömningsskalan för konsekvens är enligt vad Krisberedskapsmyndigheten rekommenderar.¹² Konsekvensbedömningen används som en av två värdeaxlar för att kunna prioritera riskområden i länet för vidare bearbetning (den andra värdeaxeln består av sannolikheten). Konsekvensen av en inträffad händelse som härleds till ett riskområde graderas utifrån 4 nivåer som även består av en **beskrivning** (beskrivning av konsekvensen) för varje nivå, dessa är:

NIVÅ	KONSEKVENNS	BESKRIVNING
1	<i>Mycket begränsade</i>	<i>Små skador eller förluster på kort sikt</i>
2	<i>Begränsade</i>	<i>Måttliga skador eller förluster på kort sikt</i>
3	<i>Allvarliga</i>	<i>Betydande skador eller förluster på kort eller lång sikt</i>
4	<i>Mycket allvarliga</i>	<i>Mycket stora skador eller förluster på lång sikt</i>
5	<i>Katastrofala</i>	<i>Extremt allvarliga skador eller förluster på lång sikt</i>

Beskrivningen av konsekvenserna är från den preliminära versionen av dokumentet, "Risk- och sårbarhetsanalys, vägledning för statliga myndigheter 2006:2"

Följande indikatorer används också för att kunna konsekvensgradera ett riskområde:

- en värdering av effekterna på *miljö, hälsa och ekonomiska värden* samt *omfattningen av skador eller förluster på kort och lång sikt* av den inträffade risken.

¹² Risk- och sårbarhetsanalys, Vägledning för statliga myndigheter. A.a. S. 35-36

- de direkt närliggande fysiska värdena (ex. infrastruktur) samt på samhället i helhet (ex. utifrån en uppskattad påfrestning för att hantera händelsen) som den kan orsaka skada på.

2.4.8.2 Sannolikhetsbedömning och indikatorer

Sannolikhetsbedömningen används som en av två värdeaxlar för att kunna prioritera riskområden i länet för vidare bearbetning (den andra värdeaxeln består av konsekvensen). Sannolikheten att en händelse ska inträffa härleds till ett riskområde som graderas utifrån **5 nivåer**, dessa är:¹³

NIVÅ	BESKRIVNING
1	<i>Mycket låg sannolikhet</i>
2	<i>Låg sannolikhet</i>
3	<i>Medelhög sannolikhet</i>
4	<i>Hög sannolikhet</i>
5	<i>Mycket hög sannolikhet</i>

Sannolikhetsbedömningen gör även ifrån kvalitativa (experter) bedömningar med empiriskt underlag (*statistik*) som komplement för att kunna prioritera riskområden för länet som sansens extraordinära.

2.4.8.3 Förmågebedömning

Förmågebedömningen består av **4 nivåer** som har till syfte att ”betygsätta” en förmåga, dessa är:¹⁴

NIVÅ	BESKRIVNING
1	<i>Förmågan är god</i>
2	<i>Förmågan är i huvudsak god, men har vissa brister</i>
3	<i>Det finns en viss förmåga, men den är bristfällig</i>
4	<i>Det finns ingen eller mycket bristfällig förmåga</i>

2.5 Avgränsningar

2007 års regionala risk- och sårbarhetsanalys är avgränsad enligt följande:

- omprioritera de regionala riskområdena för vidare analys
- analysera prioriterade riskområden med förslag på fortsatt arbete
- analysera Länsstyrelsen Dalarnas krisberedskapsförmåga

Årets analys begränsas sig till att analysera riskområdena extremt väder, erosion, omfattande brand, vattenförsörjning samt en analys av Länsstyrelsen Dalarna krisledningsorganisationens färdighet och ledningsplatsens funktionalitet som samhällsviktiga verksamhet.

Som värdemätare för att skatta krisledningsorganisationens och ledningsplatsens förmåga används våren regionala samverkansövning extremt väder, kraftigt skyfall och höstens funktionsövning (smittat vatten) och tidigare skarpa händelser tex.: Kabelsabotaget i Borlänge.

¹³ Risk- och sårbarhetsanalyser, Vägledning för statliga myndigheter. A.a. S. 34-35

¹⁴ Ibid. S. 48

2.6 Definitioner

*”Extraordinär händelse är en sådan händelse som avviker från det normala, innebär en allvarlig störning eller överhängande risk för en allvarlig störning i viktiga samhällsfunktioner och kräver skyndsamma insatser”.*¹⁵

*”Krisledningsförmåga avser en organisations förmåga att vid allvarliga störningar leda den egna verksamheten, fatta beslut inom eget verksamhets- eller ansvarsområde, sprida snabb, korrekt och tillförlitlig information och vid behov kunna medverka i samordning och koordinering med andra aktörer och deras åtgärder”.*¹⁶

*”Operativ förmåga menas den förmåga som aktörer ”på fältet” behöver ha för att snarast påbörja och genomföra de åtgärder som krävs för att avhjälpa, skydda och lindra effekterna av det inträffade”.*¹⁷

*”Förmåga i samhällsviktig verksamhet att motstå allvarliga störningar avser den förmåga som krävs för att verksamheten ska kunna bedrivas på en sådan nivå att samhället – trots en allvarlig störning – fortfarande kan fungera och säkerställa en grundläggande service, trygghet och omvårdnad”.*¹⁸

*”Sårbarhetsanalys kan beskrivas som ett systematiskt sätt att utvärdera och bestämma sårbarhet”.*¹⁹

*”Hot omfattar en aktörs kapacitet och avsikt att genomföra skadliga handlingar. Ett hot kan också bestå av en händelse eller en företeelse som i sig framkallar fara för något eller någon utan att det i sammanhanget förekommer aktörer med kapacitet och avsikt att orsaka skada”.*²⁰

Risk

I KBM:s vägledning för statliga myndigheter (2006:4) beskrivs risk med *”sammanvägningen av sannolikheten för att en händelse ska inträffa och de konsekvenser händelser i frågan kan anses leda till”.*²¹

Sårbarhet

I KBM:s vägledning för statliga myndigheter (2006:4) beskrivs sårbarhet med *”hur mycket och hur allvarligt samhället påverkas av en händelse. De konsekvenser som en aktör eller samhället – trots en viss förmåga – inte förmår förutse, hantera, motstå och återhämta sig från anger graden av sårbarhet”.*²²

15 Risk- och sårbarhetsanalyser, Vägledning för statliga myndigheter. A.a. S. 12

16 Ibid. S. 12

17 Ibid. S. 12

18 Ibid. S. 12

19 Ibid. S. 13

20 Ibid. S. 12

21 Ibid. S. 12

22 Ibid. S. 13

Risikanalyt

I KBM:s vägledning för statliga myndigheter (2006:4) beskrivs risikanalyt med som ett systematiskt sätt att identifiera och värdera risker.²³

En risikanalyt ligger till grund för beräkningen av önskade effekter/risker av ett givet område eller objekt.²⁴ I och med en sådan bedömning kan lämpliga åtgärder genomföras för att lösa problemet med riskobjektet. Åtgärder kan exempelvis innefatta tekniska lösningar, säkerhetssystem eller beredskapsplanering inför olyckor vid objektet.²⁵

Risikanalyt är en kalkyl där risker beräknas för att kunna förutse och förebygga önskade händelser, som i sin tur kommer att finnas som underlag vid val av till exempel tekniska eller infrastrukturella lösningar för riskobjekt.²⁶

2.7 Sekretess

Ambitionen med den Regionala risk- och sårbarhetsanalyt är att behålla den som en offentlig handling i den mån det är möjligt. Delar av risk- och sårbarhetsanalyt kan beroende av innehållets karaktär sekretessbeläggas.

2.7.1 Spridning av material

Årets risk- och sårbarhetsanalyt ska delges, förutom till KBM och Regeringskansliet också till samverkande myndigheter och aktörer i Dalarnas län, tex. Landstinget Dalarna, Polismyndigheten Dalarna, länets kommuner, Länsstyrelsen Dalarnas Näringslivsråd och Ekonomiska säkerhetsgrupp, samverkande Länsstyrelser, samt Länsstyrelsen Dalarna internt.

23 Risk- och sårbarhetsanalyt, Vägledning för statliga myndigheter. A.a. S. 13

24 Boholm, Å. Hansson, S-O. Persson, J. Peterson, M. 2005. Osäkerhetens horisonter kulturella och etiska perspektiv på samhällets riskfrågor V:A Frölunda, Intellecta Docusys. S .148

25 Ibid. S.111

26 Ibid. S. 111

3. LÄNSSTYRELSENS ROLL OCH ANSVARSOMRÅDEN

3.1 Beskrivning av länet

Dalarnas län är 30 404 km² stort (totalt inkl. vattenareal) omfattar 15 kommuner²⁷ vilket utgör 6,9 % av riket. Länet har totalt ca 276 500 invånare, vilket utgör ca 3 % av riket. Länets till befolkningsantalet två största kommuner, Falun och Borlänge, har ca 55 000 respektive 47 000 invånare. De två minsta kommunerna, till befolkningsantalet mätt, är Orsa och Vansbro med ca 7 000 invånare vardera.²⁸

Länets yta täcks till ca 70 % av skogsmark, där tall står för dryga 50 % och gran drygt 30 % av det totala virkesförrådet, endast 3 % av länets yta består av jordbruksmark. Dalälven med dess dammar och biflöden korsar länet och kräver en förståelse för dammsäkerhet och översvämningssituationer.

I länet finns ett antal större industrier varav de största är: SSAB Tunnbrå (Borlänge), ABB Power Tech (Ludvika), Outokumpu (Avesta), Stora Enso (Borlänge), Fors Kartongbruk (Avesta), Ovako Bar (Smedjebacken) och AGA (Avesta). Framför allt de första och de två sistnämnda industrierna hanterar en stor mängd farliga ämnen, vilka utgör en potentiell risk för omgivningen.²⁹

Turistnäringen i Malung - Sälens kommun och Idre i Älvdalens kommun, är verksamheter som genererar en ökning av befolkningmängden i länet under vinterhalvåret med upp till 50 procent. Den stora ökningen av människor kräver en riskmedvetenhet.

3.2 Länsstyrelsens roll

Länsstyrelsen är statens förlängda arm ut i samhället. Länsstyrelsen skall ta tillvara på statliga och allmänna intressen. Länsstyrelsen har bland annat ett tillsynsansvar gentemot länets kommuner inom vissa områden, bland annat enligt Lagen om skydd mot olyckor (LSO) vilken ska samordnas med uppföljningen av kommunernas åtgärder enligt Lag (2006:544) om kommuners och landstings åtgärder inför och vid extraordinära händelser i fredstid och höjd beredskap.

3.2.1 Länsstyrelsens uppgift inom krishantering

Länsstyrelsens uppgift inom krishantering är att skapa goda förutsättningar i det egna länet. Detta innebär i första hand förberedande och planerande arbete med andra myndigheter och organisationer. Om krisen väl blir ett faktum ska Länsstyrelsen verka för att inblandade aktörer samarbetar så effektivt som möjligt och vid behov öka handlingsutrymmet för dem genom att exempelvis äska ytterligare resurser, bistå med prioritering inom och mellan län etc. Länsstyrelsen bär också ansvaret för att informera den centrala nivån vid allvarliga tillstånd i länet samt att samverka effektivt med andra länsstyrelser.

27 Fakta om Dalarnas län. S. 2

28 Ibid. S. 8

29 Ibid. S. 16

3.3 Samhällsviktig Verksamhet

Inom Dalarna län återfinns ett antal samhällsviktiga verksamheter som Länsstyrelsen Dalarna, länets kommuner³⁰ och näringslivet³¹ har identifierat. Länsstyrelsen Dalarna har också internt för organisationen identifierat samhällsviktiga verksamheter, dessa redovisas ej.

Samhällsviktiga verksamheter är identifierade ur krisberedskapssynpunkt och uppfyller det ena eller båda av följande villkor:³²

- Ett bortfall av, eller en svår störning i verksamheten kan ensamt eller tillsammans med motsvarande händelse i andra verksamheter på kort tid leda till att en allvarlig kris inträffar i samhället
- Verksamheten är nödvändig eller mycket väsentlig för att en redan inträffad allvarlig kris i samhället ska kunna hanteras så att skadeverkingarna blir så små som möjligt

Nedan presenteras en lista över samhällsviktiga verksamheter identifierade på regional och kommunal nivå ur beredskapssynpunkt.

Kommunalt prioriterat samhällsviktiga verksamheter i Dalarnas län är följande:³³

- Miljö- och byggnadsförvaltningen
- Vård- och omsorgsförvaltningen
- Lokal kabel TV
- Mejeri
- Energibolag
- Bank
- Serviceförvaltning
- Lokaltidningar
- Barn- och grundskoleförvaltning
- Posten
- Svensk kassaservice
- Åkeriverksamhet
- Dagligvaruhandel
- Bensinstationer
- Arbetsförmedlingen
- Kommunkansliet
- Skolor
- Kommunal renhållning
- Kommunalt vatten och avlopp
- Försäkringskassan
- Bevakning
- Svenska kyrkan

Regional prioriterat samhällsviktiga verksamheter i Dalarnas län är följande:³⁴

- Kommunal räddningstjänst
- Polis
- Länsstyrelsen
- SOS Alarm AB
- Försvarsmakten
- Telia
- Vägverket Region
- Banverket Region
- SR regionalt
- Landstinget Dalarna

30 Länet kommuner har identifierat samhällsviktiga verksamheter (SVV) i och med upprättandet av pandemiplaneringen.

31 Privat och offentlig samverkan vid identifiering av samhällsviktiga verksamheter (SVV) har genomförts med Länsstyrelsen Dalarnas Näringslivsråd (aktörer bestående av: Länsstyrelsen W, Länsförsäkringar, Clas Ohlson, DHL, Loomis(f.d. Securitas), Dagab, Telia, SSAB Tunnpå, ABB). Näringslivsrådet har utifrån sammanställd lista (inventerat 2006) över inventerade SVV i länet, lokal och regional, lämnat förslag på uttilliggare SVV utifrån ett näringslivsperspektiv (lista över SVV är inventerat av länet kommuner och Länsstyrelsen Dalarna)

32 Risk- och sårbarhetsanalyser, Vägledning för statliga myndigheter. A.a. S. 17

33 Kommunal inventerat under 2006. 13 av länets 15 kommuner har lämnat underlag om samhällsviktig verksamhet ur pandemisympunkt.

34 En regional och intern inventering av samhällsviktiga verksamheter genomfördes 2006.

Fortsatt arbete:

- Länsstyrelsen Dalarna har för avsikt att genomföra planerat fördjupnings- och revideringsarbete av länets underlag avseende samhällsviktig verksamhet, *internt* för myndigheten, *regionalt* med samverkande aktörer och med näringslivet ur krisberedskapssynpunkt under 2009.

3.4 Lagar och förordningar

3.4.1 Förordningen (2006:942) om krisberedskap och höjd beredskap

Krisberedskapsförordningen syftar till att stärka myndigheters (frånsett Regeringskansliet, kommittéväsendet och Försvarmakten) krishanteringsförmåga för ordinarie verksamhet samt vid extraordinära händelser. Dels syftar förordningen till att öka säkerhetsställandet av verksamheter som är viktiga för samhällets krishanteringsförmåga.

Som en del av att öka samhällets krishanteringsförmåga och säkerhetsställa myndigheters verksamheter beskrivs den i 9 § myndigheternas ansvar att årligen genomföra risk- och sårbarhetsanalyser inom myndighetens ansvarsområde.³⁵

6-7 § i förordningen (geografiska områdesansvar) beskriver även där att länsstyrelsen skall stärka sin krishanteringsförmåga i form av att vara en sammanhållande funktion mellan lokala, regionala och centrala aktörer även att information till allmänheten samordnas. Samt verka för samverkan och samordna under kris för ovan nämnda.³⁶

Förordningens syfte:

- *stärka krishanteringsförmågan för myndigheter som har särskilt ansvar enligt lagen*
- *öka säkerhetsställandet av verksamheter som är viktiga för samhälle*

3.4.2 Förordningen (2002:864) med länsstyrelseinstruktionen

Länsstyrelseinstruktionen ligger till grund för länsstyrelsens verksamhet. I 50-52 § (fredstida krishantering och civilt försvar) framgår det att länsstyrelsen är den högsta civila totalförsvarsmyndigheten inom ett län och att samverkan med Försvarmakten skall göras för att få en ändamålsenlig användning av civila och militära resurser. Länsstyrelsen skall även enligt 51 § (i Länsstyrelseinstruktionen) ha en tjänsteman i beredskap (TIB) med uppgift att **initiera** och **samordna** det inledande arbetet för att **upptäcka, verifiera, larma och informera** vid allvarliga kriser som berör länet.

Förordningen utgör även grunden för länsstyrelsen så kallade geografiska områdesansvar. Med områdesansvaret menas ansvar för fredstida krishantering inom länet samt för nödvändig samverkan kan åstadkomma. Dels framkommer det i 2 § i instruktionen att länsstyrelsen har ett informationsansvar till regeringen angående lägesbild i länet.

Länsstyrelsen har även ett regionalt ansvar enligt länsstyrelseinstruktionen för det förebyggande smittskyddet, Länsstyrelsen leder och samordnar åtgärder mot smittsamma djursjukdomar inom länet.

35 Krisberedskapsmyndigheten, 2006. Risk- och sårbarhetsanalyser, vägledning för statliga myndigheter. Preliminär version. S. 12-13

36 Svensk författningssamling, förordningen om krisberedskap och höjd beredskap. S. 2

3.4.3 Lag (2003:778) och förordningen (2003:789) om skydd mot olyckor (LSO och FSO)

Lagen och förordningen definierar räddningstjänst samt kommunala och statliga räddningstjänstmyndigheter. Enligt författningarna så har Länsstyrelsen dels ett strikt ansvar för räddningstjänsten vid ett utsläpp av radioaktiva ämnen, dels en möjlighet att överta ansvaret av en kommunal räddningsinsats om detta fordras. Om räddningsinsatserna även innefattar statlig räddningstjänst ska Länsstyrelsen ansvara för att insatsen samordnas. Om flera län berörs av en räddningsinsats får länsstyrelserna komma överens om vilken länsstyrelse som får ta över den kommunala räddningstjänstinsatsen. Detta gäller även om insatsen innefattar statlig räddningstjänst.

4. ÖVERSIKT AV HOT OCH RISKER

I kapitlet presenteras översiktligt risker och hot för respektive identifierat riskområde i Dalarnas län.

4.1 Omvärldsbevakning

Länsstyrelsen Dalarna har en VB/TIB som verkar dygnet runt året runt och är nåbar via SOS Alarm AB för samverkande myndigheter. VB/TIB har till uppgift att omvärldsbevaka, bl.a. genom att kontakta SOS inför helg för en helrapportering. Dessutom ska VB/TIB logga in i WIS och dagligen notera eventuella händelser och därigenom omvärldsbevaka genom WIS. VB/TIB får även hydrologiska rapporter av Sveriges metrologiska och hydrologiska institut (SMHI) och korttidsprognoser för Dalälven från vattenreglingsföretagen (VHI) på mail.

4.2 Inträffade händelser

4.2.1 Elavbrott

Dalarnas län har under året varit drabbat av elavbrott i flertalet kommuner. Bland annat uppstod den 15 september ett omfattande strömavbrott i 5-6 dalakommuner på grund av extremt väder. SOS larm belastades när folk ringde 112 för att rapportera sina strömavbrott.

2006, den 3 oktober, drabbades Dalarnas län av ett omfattande kabelavbrott efter en anlagd brand under Domnarvsbron i Borlänge. Sabotaget påverkade el-, tele- och datakommunikationen för flertalet aktörer i Dalarna samt Gävleborgs län. Och fick ihållande konsekvenser för kommunikationen och var ej helt återställt förrän kvällen den 4 oktober.

Aktörerna som påverkades av kabelsabotaget var SOS Alarm Gävle, SOS Alarm Falun, Polismyndigheten Gävleborg, Polismyndigheten Dalarna, Landstinget Dalarna, Fortum tex. I och med konsekvensernas omfattning samlades Länsstyrelsen Dalarnas regionala krishanteringsråd för avrapportering från respektive aktör. Följande behandlades: *akuta åtgärder*, *information till berörda myndigheter* och *allmänhet*. Dokumentation angående sabotagets omfattning och initierade krisberedskapsåtgärder gjordes i WIS

4.2.2 Storbrand

Älvdalens kommun drabbades av en omfattande skogsbrand norr om Särna i Dalarna under juni månad 2007. På grund av den omfattande skogbranden var befolkning tvungen att evakueras. Skogbranden krävde omfattande insatser av både räddningstjänsten från Särna och Älvdalen samt av Hemvärnet.

4.3 Identifierade hot och risker

I följande avsnitt presenteras en översikt av hot och risker inom det geografiska ansvarsområdet i form av en matris. Matrisen syftar till att belysa samtliga riskområden samt fungera som en övergripande prioritering av samtliga regionalt identifierade riskområden i Dalarnas län.

4.3.1 Prioritering av riskområden i Dalarnas län

Underlag för prioritering av riskområdena i matrisen, ”matris för prioritering av riskområden”, är utvärderingar från regionala *samverkansövningar* och *skarpa händelser* samt *i dialog med regionala krishanteringsrådet*.³⁷

prioriteringen utgår från två huvudkriterier, omfattning av konsekvenserna för riskområdena samt omfattningen av resursbehov för att kunna hantera konsekvenserna. Bedömningen är Kvalitativ.³⁸

Matrisen består av värderingsaxlarna:

- beskrivning av *förmåga* gentemot förmågeområdet *krisledningsförmåga*

Värdering av vilket riskområde (extraordinära händelser) som visat ha mest omfattande konsekvenser samt i viss mån hög sannolikhet kommer prioriteras i analysen. Beroende på om riskområdet tidigare har analyserat i risk- och sårbarhetsanalyser kan vissa högt prioriterade riskområden i matrisen negligeras på grund av att dessa fortlöpande bearbetas genom tidigare uppsatta åtgärdsförslag.

Nedan presenteras samtliga regionalt identifierade riskområden, numreringen i matrisen följer nedan angivelse för respektive riskområde.

Riskområden i Dalarnas län 2007:

- | | |
|---|--|
| 1. Elförsörjning | 9. Kärnteknisk olycka |
| 2. IT-system och telekommunikation | 10. Allvarlig smitta (ex. influensapandemi), |
| 3. Dricksvattenförsörjning och avloppshantering | 11. Epizooti ³⁹ |
| 4. Livsmedel | 12. Antagonistiska hot |
| 5. Översvämning | 13. Olyckor |
| 6. Dammbrott | 14. Extremt väder |
| 7. Ras och skred | 15. Storbrand |
| 8. Kemikalieanläggningar och transport av farligt gods på väg och järnväg | 16. Förmåga till kommunal krisledning |
| | 17. Avbrott i fysisk infrastruktur |

37 Prioriteringen har genomförts med samtliga områdesansvariga på beredskapsfunktionen på Länsstyrelsen Dalarna.

38 Prioriteringen av riskområdena är genomförd av områdesansvarig personal på Länsstyrelsen Dalarna, beredskapsfunktionen.

39 Ett utbrott av en allvarlig smittsam djursjukdom kallas för epizooti. Svenska Jordbruksverket ”Ersättning vid allvarliga smittsamma sjukdomar”

<http://www.sjv.se/amnesomraden/krisberedskap/smittsammadjursjukdomar/ersattning.4.1979eb105a9954be2800052.html>
2006-02-24

Övergripande prioriteringsindelning av riskområden i Dalarnas län⁴⁰:

- **Prioritet 1**
1. elförsörjning, 2. IT-system och telekommunikation, 3. dricksvattenförsörjning och avloppshantering, 9. kärnteknisk olycka, 10. allvarlig smitta, 12. antagonistiska hot, 14. extremt väder, 16. förmåga till kommunalkrisledning och 17. avbrott i fysisk infrastruktur
- **Prioritet 2**
4. livsmedel, 5. översvämning, 6. dammbrott, 7. ras och skred, 8. kemikalieanläggningar och transport av farligt gods på väg och järnväg, 11. epizooti, 13. olyckor och 15. storbrand,

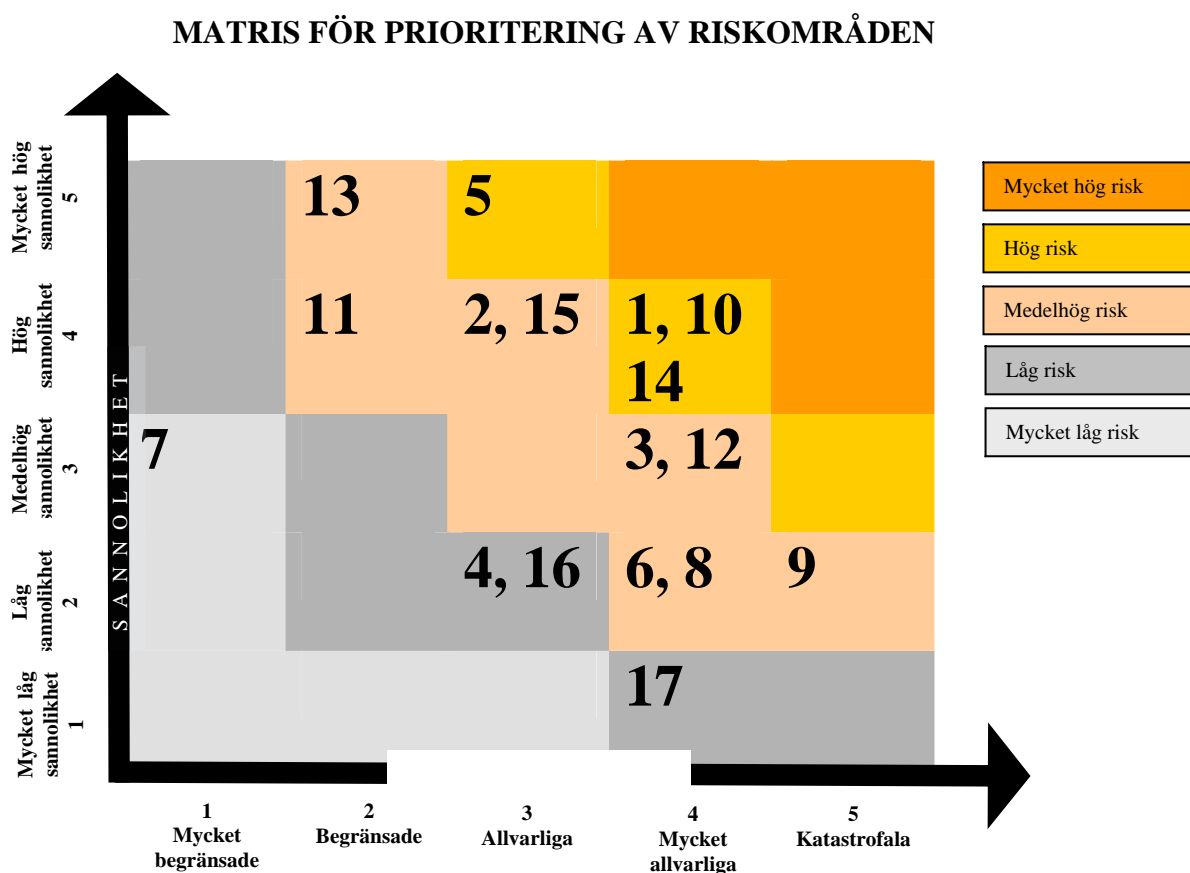


Bild 4.1 visar en övergripande prioritering av samtliga identifierade riskområden i Dalarnas län

Det bör belysas att sannolikhetsbeskrivningen är ej en primär indikator vid bestämmande av vilken prioriteringsordning riskområdena kommer i. Länsstyrelsen Dalarna anser att graden av konsekvens bör beaktas och vara den primära indikatorn för prioritering. Sannolikhetsgraden är ett bra komplement till risker som konsekvensvärderas högt.

⁴⁰ Prioriteringsindelningen av de regionala riskområdena är förankrad och genomförda av Länsstyrelsen Dalarna Regionala krishanteringsråd. Riskområdena sorteras i prioritet 1 och 2 för att få en övergripande riskområdesindelning som ligger till grund för prioriteringen av riskområden i riskmatrisen ”matris för prioritering av riskområden”.

4.3.1.1 Prioriterade riskområden

Riskområden som prioriterats är:

- Extremt väder:
 - Erosion
- Storbrand
- Vattenförsörjning
 - Smittat vatten
- Länsstyrelsen Dalarnas krisledningsorganisation och ledningsplats har även analyserats och förmågebedömts.

5. ANALYSERADE SITUATIONER

Nedan presenteras analyserade riskområde (situationer) i Dalarnas län utifrån:

- Ur ett allmänt perspektiv
- Ett regionalt perspektiv, hur riskområdet påverkar dalarnas län.
- Förmågebedömningsområdena krisledningsförmågan, operativ förmåga och förmåga i samhällsviktig verksamhet att motstå störning samt länets samlade förmåga
- Risk-, sannolikhets- och konsekvensbedömningar
- Kritiska beroendena
- Planerade åtgärder för respektive riskområde

För samtliga riskområden, beroende av omfattning och konsekvenserna av det inträffade, har Länsstyrelsen Dalarnas krisledningsorganisation startats upp, samt att det Regionala krishanteringsrådet samlats vid Länsstyrelsen Dalarna för att samverkansleda på regional nivå.

Beroende av vilken typ av händelse som har inträffat och vart den är lokaliserad i länet kompletteras Länsstyrelsen Dalarnas krisledningsorganisation med relevanta aktörer för effektiv krishanteringsförmåga.

5.1 Antagonistiska angrepp

Med antagonistiska angrepp menas att icke erkända grupper attackerar eller saboterar viss infrastruktur, som får civila offer, i syfte att uppnå sina mål. Agerandet kan ske dolt eller öppet. Med öppna hot menas, att man hotar, kanske till och med utan de medel som krävs för att verkställa hoten. Med dolda hot menas att personen eller organisationen verkar i det dolda, att agerandet är ”förklätt” för att vilseleda motparten och där med ej bli upptäckt av motparten. Här är spionage ett bra exempel på ett dolt hot.⁴¹

Regionalt

I flera av länets kommuner har brottsliga organisationer försökt etablera sin verksamhet. Mc-grupperingar har ökat i antalet och återfinns i många av länets kommuner. Även andra antagonistiska rörelser så som ”vit makt rörelser” förekommer.

Identifierade konsekvenser av den organiserad brottslighet i länet är, interna uppgörelser, beskyddar- och indrivningsverksamhet, hot mot rättsväsendet och ökad tillgång på droger.⁴²

5.1.1 Förmågebedömning

Nedan presenteras förmågebedömning inom krisledningsförmåga, operativ förmåga, förmåga att i samhällsviktig verksamhet att motstå störning för antagonistiskt angrepp och länets samlade förmåga. Riskområdena är även sannolikhets-, konsekvens- och riskbeskrivet med förslag på fortsatt arbete.

41 http://www.foi.se/FOI/templates/Page_____655.aspx 2006-12-06

42 Ljunglund, E. 2004. Länsstyrelsen Dalarnas Regionala risk- och sårbarhetsanalys. S. 25

Krisledningsförmågan

Krisledningsförmågan gällande antagonistiska angrepp bedöms som **god**. Detta grundar sig på att:

- Länsstyrelsen Dalarna har möjlighet att snabbt samla det regionala krishanteringsrådet för avrapportering från respektive myndighet/organisation för skapandet av gemensam lägesbild.
- Länsstyrelsen Dalarna har goda förutsättningar att sprida information och upprätthålla samverkan med organisationer, mycket tack vare tekniska hjälpmedel samt att förutsättningar finns för att bedriva verksamhet på ledningsplatsen. Gränssättande är de troliga kaotiska förhållanden som skulle uppstå med behov av ökad kontroll, rädsla för nya angrepp m.m.
- Länsstyrelsen Dalarna VB/TIB skall bli larmad av SOS Alarm vid händelse av antagonistiskt angrepp.
- Länsstyrelsen Dalarna har övat (samverkansledningsövning) antagonistiskt angrepp, attack med kemiskt ämne (under 2005).

Operativ förmåga

Operativa förmågan gällande antagonistiska angrepp bedöms **i huvudsak god, men har vissa brister**. Det grundar sig på att:

- kommuner i Dalarnas län som har etablerad mc- kriminalitet och andra antagonistiska grupperingar, samverkar i dag med Säkerhetspolisen och Polismyndigheten, både i det förebyggande arbetet men även under pågående aktiviteter.
- antagonist/mc- kriminalitet och ”vänster/högerextrema” grupperingar är inte tillräckligt belyst i de kommunala risk- och sårbarhetsanalyserna.

Förmåga i samhällsviktig verksamhet att motstå störning

Förmåga att i samhällsviktig verksamhet att motstå störning gällande antagonistiska angrepp bedöms **i huvudsak god, men har vissa brister**. Och grundar sig på att:

- Länsstyrelsen Dalarna verksamhet påverkas inte i någon större utsträckning av antagonistiska grupperingars ”angrepp” inom länet.
- Länsstyrelsen Dalarna har rutiner för att hantera vissa händelser som påverkar/är riktade direkt mot Länsstyrelsen Dalarna verksamhet/er.
- Länsstyrelsen Dalarna inte har möjlighet att flytta samtliga samhällsviktiga verksamheter vid angrepp. Det finns en viss utrymmesbrist på de alternativa platserna. Regionala krishanteringsrådet har dock möjlighet att utöva samverkansledning vid ett antal platser beroende på händelse.

Länets samlade förmåga

Bedömning av Länets samlade förmåga bedöms **i huvudsak god, men har vissa brister**.

Bedömningen grundar sig på att:

- Länsstyrelsen Dalarna samt kommunerna i länet har tekniska hjälpmedel för att bedriva samverkan.
- gränssättande för bedömningen av länets samlade förmåga beror på att ledningsplatserna är i varierande status samt att tillträdesskydd m.m. inte är fullt inventerat i länet.⁴³

5.1.2 Sannolikhets-, konsekvens- och riskbeskrivning

Antagonistiska hot	Beskrivning
Sannolikhet	Medelhög sannolikhet
Konsekvens	Mycket allvarliga
Risk	Medelhög

5.1.3 Kritiska beroenden

För att kunna stävja tillväxt av brottsliga organisationerna i länets kommuner bör en ökad samverkan och dialog mellan myndigheter (regional- och centralnivå) och kommuner ske i större utsträckning än i dag. I arbetet med att bearbeta och lyfta frågan hos kommuner bör Säkerhetspolisen samt Polismyndigheten aktivt verka för en fortsatt ökad dialog mellan kommunledningar och säkerhetssamordnare.

5.1.4 Förslag på fortsatt arbete

- Bedriva övning inom området antagonism (*en övning genomfördes 2006.*)
- Hemställa om kommunal förmåga (krisledningsförmåga, operativ förmåga, förmåga i samhällsviktig verksamhet att motstå störning) för riskområdet under 2008.

5.2 Dricksvattenförsörjning

För att ha en god förmåga och en god beredskap inom området dricksvattenförsörjning krävs bland annat att det finns en handlingsplan för hur ett eventuellt avbrott ska hanteras. Detta är det primära, sedan kan man förebygga att ett avbrott får allvarliga konsekvenser genom en rad olika åtgärder. Bland dessa åtgärder kan särskilt nämnas reservkraftverk till pumpar och tryckstegringsstationer, reservvattentäkter och mobila vattentankar.⁴⁴

Länsstyrelsen har inte något direkt operativt ansvar vid normala avbrott i dricksvattenförsörjningen, oftast små till omfattningen och kräver inga stora räddningstjänstinsatser. Skulle emellertid ett avbrott vara så omfattande att det krävs en samordning av insatser, kan Länsstyrelsen överta ansvaret.⁴⁵

Under 2007 har det, runt om i landet, anordnats temadagar om dricksvattenförsörjning. Initiativtagare för temadagarna är Livsmedelsverket. Livsmedelsverket planerar att fortsätta med fördjupande temadagar som vänder sig till kommunerna. Livsmedelsverket har hjälpt kommunerna med att analysera dricksvattenförsörjningen från ”sjö till kran”. Syftet med dessa dagar är att öka kunskaperna om dricksvatten och vikten av att ha en hög säkerhetsmedvetenhet samt att man ska få tillfälle att tillsammans diskutera hur man kan förbättra beredskapen och säkerheten.

Ett avbrott i elförsörjningen påverkar även tryckstegringsstationerna som är helt beroende av el för att fungera. Höglänta områden och flerbostadshus kan därför bli utan dricksvatten om reservelförsörjningen inte omfattar dessa stationer.⁴⁶

Regionalt

Ca 160 allmänna vattentäkter är i drift i Dalarnas län varav 115 är vattenskyddsområden. Ca 130 större gemensamma och ca 140 gemensamma mindre enskilda vattentäkter finns. Fem av dessa vattentäkter är vattenskyddsområde.⁴⁷

Livsmedelsverket erbjuder analyshjälp för Sveriges kommuner för genomgång av sårbarheten och läget i kommunens vattenförsörjning. I Dalarna har alla kommuner genomfört Livsmedelsverket starthjälp (analys av vattenförsörjningen i kommunen) förutom Malung - Sälens kommun som planerar att genomföra analysen under 2008. Uppföljning av starthjälp består av ett erbjudande om en övning och ev. en genomgång av kommunens beredskapsplan rörande dricksvattenområden. Fyra kommuner har genomfört Uppföljningen, dessa är: Ludvika, Rättvik, Orsa och Älvdalen.

5.2.1 Förmågebedömning

Nedan presenteras en förmågebedömning inom krisledningsförmåga, operativ förmåga, förmåga att i samhällsviktig verksamhet motstå störning för dricksvattenförsörjning och länets samlade förmåga. Riskområden är även sannolikhets-, konsekvens- och riskbeskrivet med förslag på fortsatt arbete.

44 Wetterud, J. 2005. Länsstyrelsen Dalarnas Regionala risk- och sårbarhetsanalys. S. 20

45 Ibid. S. 20

46 Länsstyrelsen Dalarnas Regionala risk- och sårbarhetsanalys.2005. A.a. S. 21

47 Länsstyrelsen Dalarnas Regionala risk- och sårbarhetsanalys.2004. A.a. S. 12

Krisledningsförmågan

Krisledningsförmågan gällande dricksvattenförsörjningen bedöms **god**. Bedömningen av förmågan grundar sig på att:

- Länsstyrelsen Dalarna har kunskap om bland annat dricksvatten och kommunal beredskap som finns samlat inom myndigheten.
- Länsstyrelsen Dalarna har god kontakt med miljöförvaltningarna och räddningstjänsterna inom länet.
- Länsstyrelsen Dalarna VB/TIB blir larmade vid händelse av störning i dricksvattenförsörjningen av SOS Alarm.
- Länsstyrelsen Dalarna har genomfört övning av smittat vatten under 2007.

Operativ förmåga

Operativförmågan gällande dricksvattenförsörjningen bedöms **att det finns en viss förmåga, men den är bristfällig**. Detta grundar sig på att:

- 14 av 15 kommuner har en plan för dricksvattenförsörjningen.
- 14 av 15 kommuner har en informationsplan.
- 14 av 15 kommuner har en ledningsplan.
- 10 av 15 kommuner har för mandatperioden fastställt en plan för hantering av extraordinära händelser. De fem återstående kommunerna kommer under 2007 att besluta om en handlingsplan.
- 5 av 15 kommuner har inte övade och utbildade krisledningsnämnder.
- 3 av 15 kommuner i Dalarnas län har ett krishanteringsråd eller motsvarande.
- 7 av 15 kommuner ej har övat under 2006.

Förmåga i samhällsviktigverksamhet att motstå störning

Förmåga att i samhällsviktigverksamhet att motstå störning gällande dricksvattenförsörjningen bedöms **i huvudsak god, men har vissa brister**. Det här grundar sig på att:

- Länsstyrelsen Dalarna ej har förmågan att säkerhetsställa en grundläggande serviceplan för att kunna serva sin egen krisledningsorganisation med dricksvatten vid långvarigt vattenbortfall (smittat vatten etc.).

Länets samlade förmåga

Bedömning av länets samlade förmåga bedöms **att det finns en viss förmåga, men den är bristfällig**. Bedömningen grundar sig på att:

- kommunerna har analyserat sårbarheten och läget i kommunens vattenförsörjning med hjälp av Livsmedelsverket.
- länets största kommuner saknar reservvattentäkt.⁴⁸

48 Länsstyrelsen Dalarnas Regionala risk- och sårbarhetsanalys. 2005. A.a. S. 20

5.2.2 Sannolikhets-, konsekvens- och riskbeskrivning

Dricksvattenförsörjning	Beskrivning
Sannolikhet	Medelhög sannolikhet
Konsekvens	Mycket allvarliga
Risk	Medelhög

5.2.3 Kritiska beroenden

Dricksvattenförsörjningen är beroende av elförsörjning (bestående av ordinarie elförsörjning alternativt back up i form av elkraftsverk). Kommunerna har ett ansvar att kunna leverera godkänd dricksvattenskvalitet till allmänheten, detta innebär att kommunen har ett behov av att kunna säkerhetsställa så att elförsörjning är möjlig vid el-bortfall (avtal för god el-redundans, reservverk för drift av vattenreningsverk m.m.). Vid händelse av omfattande avbrott i dricksvattenförsörjningen är en effektiv kommunikation och samverka mellan förvaltningarna och bolagen via en kommunal krisledningsorganisation av stor vikt. Viktigt är också att planer och resurser finns för att hantera dricksvattenförsörjning till allmänheten, näringslivet och identifierade samhällsviktiga verksamheter.

5.2.4 Förslag på fortsatt arbete

- Hemställa om kommunal förmåga (krisledningsförmåga, operativ förmåga, förmåga i samhällsviktig verksamhet att motstå störning) för riskområdet under 2008.

5.3 Översvämning

Översvämningar kan hända i alla delar av Sverige i form av lokala skyfall i kombination med vår- och höstfloder, och har en förmåga att bli påfrestande för älvsystem och sjöar på grund av den sekundära risken för ras och skred i samband med översvämningen.

Kraftigt lokala skyfall har en direkt inverkan på samhället. Vägar och järnvägar översvämmas och ban- och vägvallar riskerar att rasa med avbördningen. SMHI: s utredning av ras och skredet vid Ånn i Jämtland, påvisar den sårbarhet som finns angående denna företeelse.⁴⁹

Regionalt

13 av länets 15 kommuner påverkas av Dalälven (inkluderat tillflöden). I dessa kommuner bor ca 1/3 av befolkningen vid eller i närheten av vatten. Områden utmed Västerdalälven, Svärdsjövattdragen och Faluån är de mest översvänningsdrabbade områdena. Falun, Malung, Mora och Vansbro bedöms vara särskilt utsatta för översvämning.⁵⁰

I Dalarnas län finns en Älvgrupp för Dalälven med biflöden. Grupperingen är bestående av: Länsstyrelsen i Dalarna, Gävleborg, Uppsala, berörda kommuner, SOS, Vägverket, Banverket och vattenregleringsintressenter. Älvgruppen träffas två gånger per år samt vid behov.

49 <http://www.smhi.se/cmp/jsp/polopoly.jsp?d=7303&a=20002&l=sv> 2008-01-07

50 Länsstyrelsen Dalarnas Regionala risk- och sårbarhetsanalys.2004. A.a. S. 14

Riskbild översvämningskänsliga områden Dalarnas län

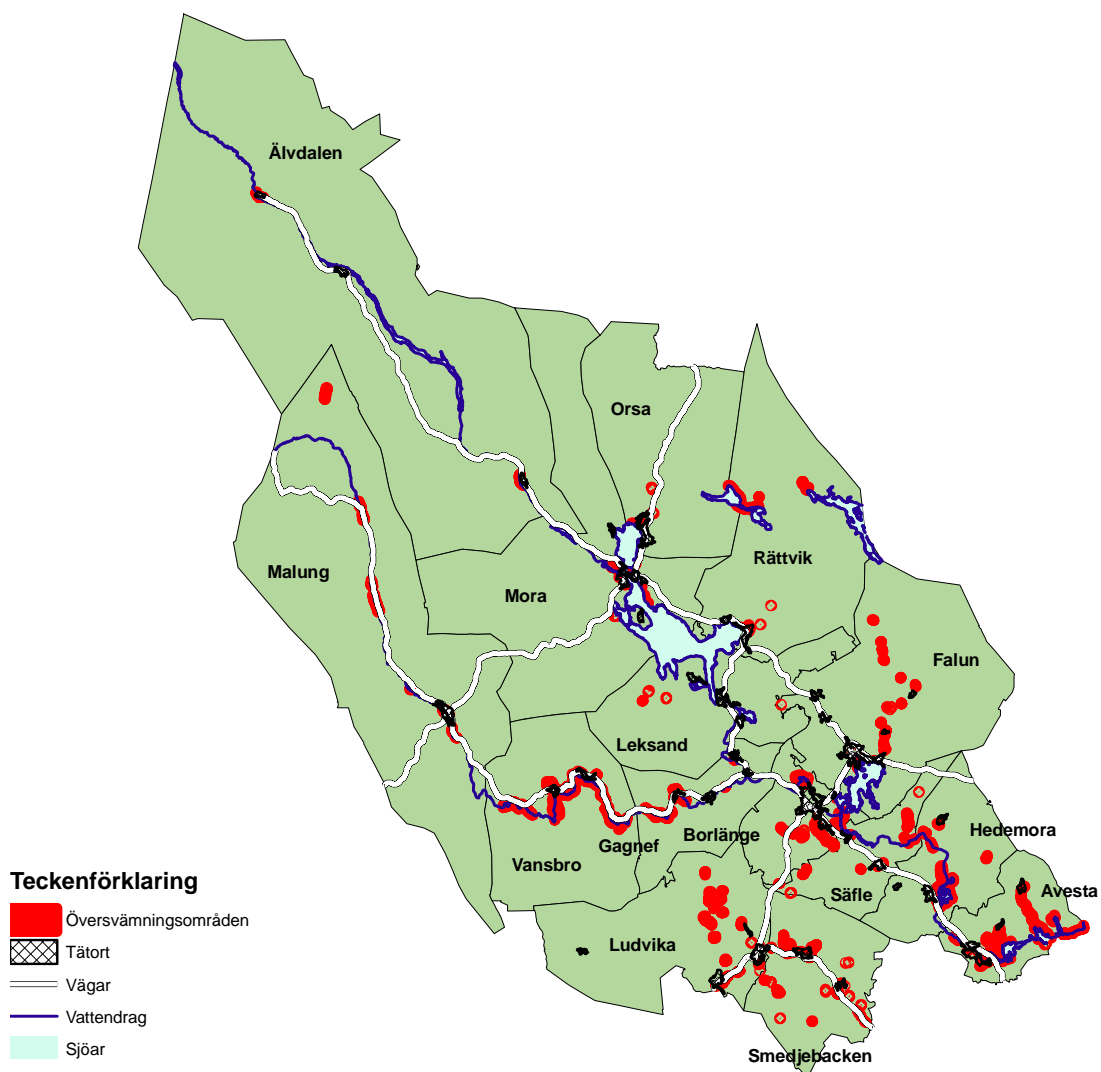


Bild 5.1 visar översvämningskänsliga områden i Dalarnas län.

5.3.1 Förmågebedömning

Nedan presenteras förmågebedömning inom krisledningsförmåga, operativ förmåga, förmåga att i samhällsviktig verksamhet att motstå störning vid översvämning och länets samlade förmåga. Riskområden är även sannolikhets-, konsekvens- och riskbeskrivet med förslag på fortsatt arbete.

Krisledningsförmågan

Krisledningsförmågan gällande översvämning bedöms **i huvudsak god, men har vissa brister**. Bedömningen av förmågan grundar sig på att:

- Länsstyrelsen Dalarna har under tidigare höga flöden och övningar hanterat och fullföljt sina uppdrag med att leda, samordna och informera. Bl.a. tillämpas www.dalarna.se som central informationsplats till kommuner och allmänhet.
- Länsstyrelsen Dalarna har en regional samordningsgrupp som kan träffas före, under eller efter översvämningar eller höga flöden för samverkan och informations-spridning och informationsinhämtning.
- Länsstyrelsen Dalarna har även ett väl utarbetat underlag för att kunna bedöma områden som kan översvämmas vid olika flöden och översvämningar.
- Länsstyrelsen Dalarna VB/TIB blir larmad vid händelse av översvämning av SOS Alarm.

Operativ förmåga

Operativförmågan gällande översvämning bedöms **i huvudsak god, men har vissa brister**. Detta grundar sig på att:

- vid tidigare regionala samverkansövningar har aktörer i länet bedömts ha en god förmåga att samverka med varandra i översvämningssituationer och med Länsstyrelsen Dalarna i form av snabb information till allmänheten och media, kriswebb och arbetet i överlämningar/avlösningar.
- 14 av 15 kommuner har en informationsplan.
- 14 av 15 kommuner har en ledningsplan.
- 10 av 15 kommuner har för mandatperioden fastställt en plan för hantering av extraordinära händelser. De fem återstående kommunerna kommer under 2007 att besluta om en handlingsplan.
- 5 av 15 kommuner inte har övade och utbildade krisledningsnämnder.
- 3 av 15 kommuner i dalarnas län har ett krishanteringsråd eller motsvarande.
- 7 av 15 kommuner har ej övat under 2006.

Förmåga i samhällsviktig verksamhet att motstå störning

Förmåga att i samhällsviktig verksamhet att motstå störning gällande översvämning bedöms **i huvudsak god, men har vissa brister**. Bedömningen grundar sig på att:

- nödvändig samverkan vid händelse kan genomföras på tre platser för regionala krishanteringsrådet i länet.
- det finns en osäkerhet om samverkande aktörer har alternativa platser för säkerhetsställandet av deras samhällsviktiga verksamheter.

Länets samlade förmåga

Bedömning av länets samlade förmåga gällande översvämning bedöms **i huvudsak god, men har vissa brister**. Bedömningen grundar sig på att:

- god samverkan redan finns att hantera översvämningssituationer i och med Älvgruppen och att samverkan har testats vid skarpa händelser med gott resultat. Snabb regional lägesbild och ett bra underlag för att informera allmänhet med.
- kommunala risk- och sårbarhetsanalyser saknas i flera kommuner med översvämningssrisker.

5.3.2 Sannolikhets-, konsekvens- och riskbeskrivning

Översvämning	Beskrivning
Sannolikhet	Mycket hög sannolikhet
Konsekvens	Allvarliga
Risk	Hög risk

5.3.3 Kritiska beroenden

Vid översvämningar är samverkan mellan Länsstyrelsen Dalarna, kommuner, dammägare och ansvariga aktörer inom transportsektorn viktig. Även har media en viktig del i informationsspridningen till allmänheten.

5.3.4 Förslag på fortsatt arbete

- Hemställa om kommunal förmåga (krisledningsförmåga, operativ förmåga, Förmåga i samhällsviktig verksamhet att motstå störning) för riskområdet under 2008.

5.4 Dammbrott

Regionalt

Ett 30-tal dammar finns i Dalarna som är klassade 1A⁵¹ eller 1B⁵² (enligt RIDAS konsekvensklassificering). Trängslet dammen bedöms kunna orsaka regionala konsekvenser av de 30-tal dammar som finns i Dalarnas län.⁵³

Riskbild för dammar Dalarnas län 2007



Bild 5.2 visar samtliga inventerade dammar i Dalarnas län⁵⁴

5.4.1 Förmågebedömning

Nedan presenteras förmågebedömning inom krisledningsförmåga, operativ förmåga, förmåga att i samhällsviktig verksamhet att motstå störning för dammbrott, och länets samlade förmåga. Riskområden är även sannolikhets- konsekvens- och riskbeskrivet med förslag på fortsatt arbete.

51 Länsstyrelsen Dalarnas Regionala risk- och sårbarhetsanalys.2004. A.a. S 16 "Konsekvensklass 1A innebär hög sannolikhet för förlust av många människoliv samt hög sannolikhet för mycket allvarlig skada på viktiga samhällsanläggningar, betydande miljövärde eller mycket stor ekonomisk skadegörelse. Klass1 dammarna dimensioneras i regel för att klara ett 10 000 årsregn".

52 Ibid. S. 16 "Konsekvensklass 1B innebär att sannolikheten för förlust av människoliv eller för allvarlig personskada är inte försumbar eller sannolikheten är beaktansvärd för allvarlig skada på viktiga samhällsanläggningar, betydande miljövärde eller hög sannolikhet för stor ekonomisk skadegörelse".

53 Ibid. S. 18

54 Fältinventerat grafiskt dammregister med 800-1000 objekt planeras klart jan 2008

Krisledningsförmågan

Krisledningsförmågan gällande dammbrott bedöms **att det finns en viss förmåga, men den är bristfällig**. Bedömningen av förmågan grundar sig på att:

- Länsstyrelsen Dalarna har en väl fungerande krisledningsorganisation som övas regelbundet.
- övning har genomförts på dammbrott (under 2004).
- Länsstyrelsen Dalarnas ledningsplats och stabsutrymme är väl förberett med tekniska hjälpmedel för samordning och samverkan.
- personella resurser kan vara begränsade om händelsen som skall hanteras pågår under längre tid.
- tekniska behov för att effektivare kunna hantera ett dammbrott i en regional stab är ej identifierad. Det finns behov av övning inom området för att identifiera ev. ytterligare tekniska hjälpmedel.
- Länsstyrelsen Dalarna VB/TIB blir larmade vid händelse av dammbrott av SOS Alarm.

Operativ förmåga

Operativ förmåga gällande dammbrott bedöms att det finns en **viss förmåga men den är bristfällig**. Bedömningen av förmågan grundar sig på att:

- 5 av 15 kommuner inte har övade och utbildade krisledningsnämnder.
- 3 av 15 kommuner i dalarnas län har ett krishanteringsråd eller motsvarande.
- 10 av 15 kommuner har fastställt en plan för att hantera extraordinära händelser.
- 7 av 15 kommuner ej har övat under 2006.

Förmåga i samhällsviktig verksamhet att motstå störning

Förmåga i samhällsviktig verksamhet att motstå störning gällande dammbrott bedöms ej. Bedömningen av förmågan grundar sig på att:

- bedömning ej genomförd.

Länets samlade förmåga

Länets samlade förmåga gällande dammbrott bedöms **att det finns en viss förmåga men den är bristfällig**. Bedömningen av förmågan grundar sig på att:

- sammanställning ej genomförd.

5.4.2 Sannolikhets-, konsekvens- och riskbeskrivning

Dammbrott	Beskrivning
Sannolikhet	Låg sannolikhet
Konsekvens	Mycket allvarliga
Risk	Medelhög risk

5.4.3 Kritiska beroenden

Vid dammbrott där identifierade samhällsviktiga verksamheter, skyddsvärda objekt, människor, djur och miljö påverkas. Vid dammbrott är det kritiskt att samverkan sker mellan kommun, dammägare och Länsstyrelsen Dalarna.

5.4.4 Förslag på fortsatt arbete

- Hemställa om kommunal förmåga (operativ förmåga) för riskområdet under 2008
- Vid uppföljning av kommunernas åtagande av utbildning och övning av politisk ledning skall dammbrottsscenarioet prioriteras
- Dalälvsprojektets kommande leverans av underlag för utrymnings- och informationsplaner i kommunerna kommer att stärka förmåga under 2008-2009

5.5 Ras och skred

Konsekvenserna av ras och skred kan bli omfattande. Risk finns för materiella skador, men inte minst finns risken att människor kommer till skada. Ras och skred kan vara en sekundär effekt av översvämningar, ett faktum vid de flesta älvar och vattendrag i Sverige, inte minst i Dalarnas län längst Dalälven. En framtida klimatförändring kan öka risken för översvämningar som i sin tur kan leda till att antalet ras och skred eskalerar. I Sverige är Göta älvdalen den mest utsatta dalgången när det gäller ras och skred.⁵⁵

Markens lutning i kombination med jordartssammansättningen, vattenmängd och om marken är i direkt anslutning till vatten eller vattendrag är alla faktorer som kan bidra till ras och skred. En jordsammansättning av t.ex. lera bestående av hög vattenmättnad ökar risken för skred.

Skillnader mellan ras och skred

- Skred är främst förknippat med släntområden med sedimentär lera och inträffar i bergsbranter samt branta sand- och grusslänter.⁵⁶

”Skred är en rörelse av material under inverkan av gravitation utan nämnvärd deformation i den utglidande massan under förloppets första skede”⁵⁷

- Ras är främst förknippat med bergsbranter och sluttningar bestående av sand och grus.⁵⁸

”Med ras menas rörelse av material under inverkan av gravitation varvid de relativa lägena av ingående partiklar avsevärt förändras under rörelseförloppet”⁵⁹

Regionalt

Genom Dalarnas län rinner två större älvar, Dalälven bestående av Öster- och Västerdalälven samt Oreälv. Dessa två har, som så många andra älvar i Sverige, erosionsproblematik som kan framkalla ras och skred vid höga tillrinningar. På grund av sammansättningen i jordmassorna på flertalet platser längs Dalälven är risken överhängande att ras och skred uppkommer och konsekvenserna kan bli omfattande för liv, miljö och egendom. Utredning pågår bl.a. i Mora kommun och Myckleby i Säter kommun angående problematik kring ras och skred.⁶⁰

Utmed Dalälven pågår erosion i älvsälnter på flertalet ställen redan vid normala vattenflöden, instabilitet råder även utmed vissa älvsälnter. I Avesta och Hedemora kommun finns det områden där ett större antal fastigheter kan drabbas.⁶¹

Klimat och sårbarhetsutredningen, Dalälven och Mora beskriver att i Dalarnas län finns ett omfattande älvsystem som har en återkommande översvänningsproblematik.

55 <http://www.regeringen.se/content/1/c6/07/17/59/d7644281.pdf> S. 283

56 Wirén, E. 1998. Planering för säkerhets skull. Lund, Studentlitteratur. S. 91

57 Ibid. S. 91

58 Ibid. S. 91

59 Ibid. S. 92

60 Risk- och sårbarhetsanalys.2006. A.a. S. 10

61 Risk- och sårbarhetsanalys.2004.A.a. S- 17

Översvämningar längs Dalälven utgör en risk för bland annat tätorterna Vansbro, Mora och Falun och kan få stora konsekvenserna på bebyggelse, samhällen och miljö belägna nära älven.

Ett särskilt riskområde gällande ras och skred längs Dalälven är vid utmynningen av Österdalälven vid Siljan. Området är bestående av instabila sandavlagringar och har därmed en högre benägenhet för ras och skred än andra delar av älven.

Dalälven har en historia av ras och skred som stärker bilden av den risk och instabilitet som råder i områdena nämnt ovan. Riskerna för omfattande konsekvenser är ett faktum speciellt för ovannämnda områden om flöden överstiger dem historiskt dokumenterade extrema flödena 1860 och 1916.

Dalälven har inte enbart erosionsproblematik med instabila sandavlagringar. Det finns även ett antal vattenkraftsverk, som i sig är en risk och som kan få omfattande konsekvenser vid ett eventuellt haveri. Hänvisningar görs ofta till dammbrottet i Noppikoski september 1985, ett biflöde till Oreälv.⁶²

Översvämningensrisken i områdena Vansbro, Falun och sjön Runn beräknas förbli oförändrade av framtidens klimatförändringar. Dock är ej beräkningarna för framtiden helt entydiga enligt klimat och sårbarhetsutredningen. Redan med dagens klimat är områdena utsatta för betydande risker. Möjligheten att reglera älven ökar också osäkerheten kring hur dessa områden kommer att påverkas av framtida klimatförändringar.⁶³

Framtida klimatförändringar som direkt berör översvämningensrisken för Dalarnas län är extrema regn, där konsekvenserna omfattar ökad risk för översvämning av dagvattensystemen och avrinningar för regnvatten. I dagsläget är översvämningensriskerna i Dalarnas län påtagliga och återkommande.

Närliggande infrastruktur längs Dalälven riskerar att påverkas vid höga flöden som i sig redan i dag är svår att förutspå på grund av de oförutsägbara väderväxlingarna. Negligerat hänsynstagande till översvämningensrisker vid utbyggnad av närliggande infrastruktur vid Dalälven och dess vattendrag kan få stora konsekvenser för miljö, liv och egendom.⁶⁴

62 <http://www.regeringen.se/content/1/c6/07/17/59/d7644281.pdf> S. 286

63 Ibid. 288

64 http://www.smhi.se/sgmain/loppedel/RH20_Nivaer_floden_Vanerns_Malarens_vattensystem.pdf 2006-11-30

Riskbild över riskområden för skred Dalarnas län

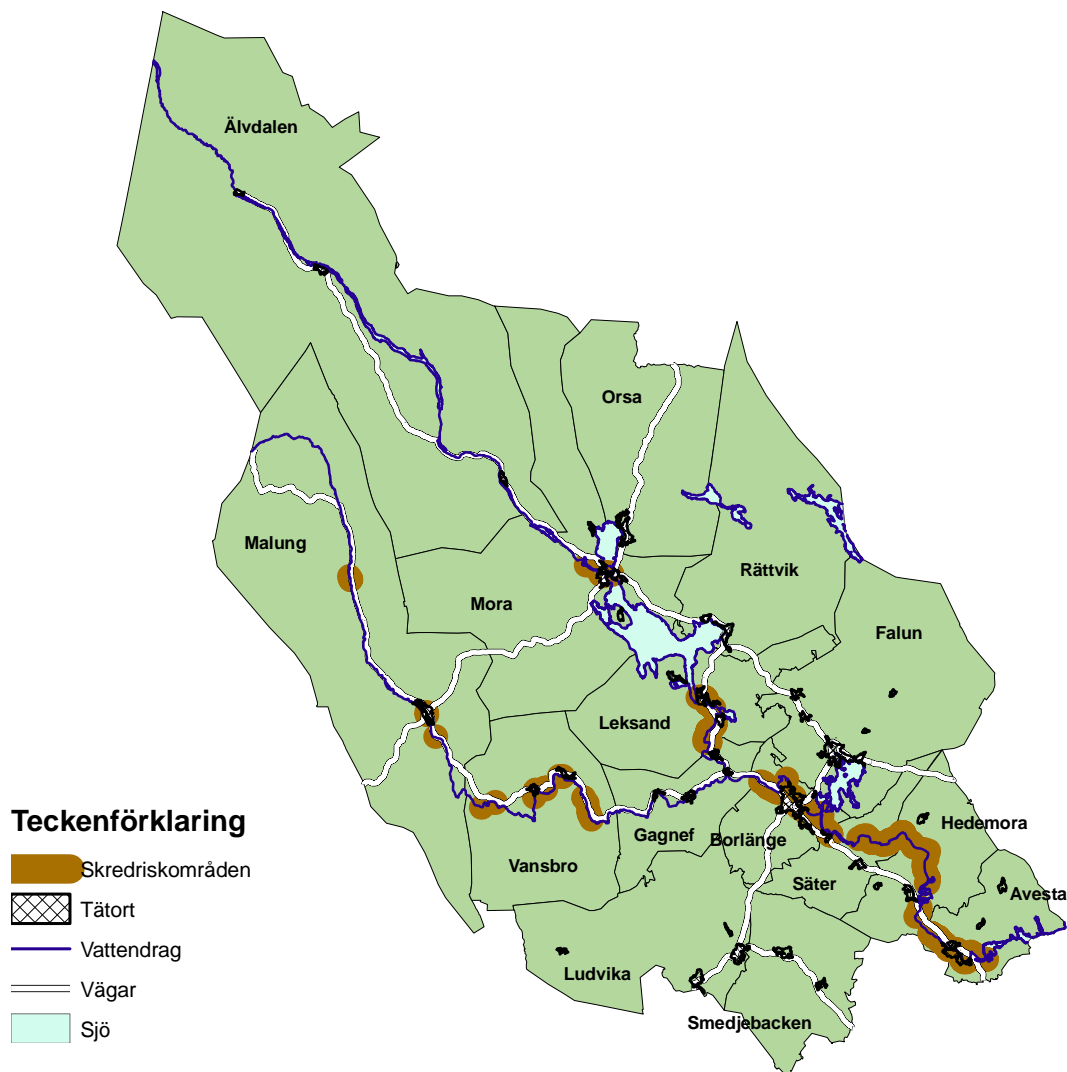


Bild 5.3 visar skredkänsliga områden i Dalarnas län längs Dalälven.

5.5.1 Förmågebedömning

Nedan presenteras förmågebedömning inom krisledningsförmåga, operativ förmåga, förmåga att i samhällsviktig verksamhet att motstå störning för ras och skred och länets samlade förmåga. Riskområdena är även sannolikhets-, konsekvens- och riskbeskrivet med förslag på fortsatt arbete.

Krisledningsförmågan

Krisledningsförmågan gällande ras och skred bedöms **i huvudsak god, men har vissa brister**. Bedömningen av förmågan grundar sig på att:

- Länsstyrelsen Dalarna har kunskaper om riskområdena för ras och skred längs Dalälven samt eventuella konsekvenser.

Medvetenheten angående risken för ras och skred, och därmed möjligheten för att tidigt kunna påbörja krisberedskapsåtgärder, grundar sig dels på information framtagen av räddningsverket, översiktliga stabilitetskarteringar längs med Dalälven för utvalda vattendrag har genomförts 2004, samt dalarnas älvgrupp bestående av representanter från Länsstyrelsen

Dalarna, kommuner och regionala aktörer med god kompetens inom området ras och skred och Dalälvens kondition.

- Länsstyrelsen kan lätt inhämta information angående risker för ras och skred vid ökade tillrinningar i länets älvsystem. Detta genom till exempel hydrologisk information delgiven av SMHI (sker per automatik via fax vid vädervarningar) samt tillrinningsdata av (Dalarnas) vattenregleringsföretagen (dagliga rapporter delges av VHI per e-post). Vilket resulterar i att tidiga varningar samt information till kommun, allmänhet och samarbetsorganisationer kan genomföras.
- Länsstyrelsen Dalarna tidigt kan samverka och initiera det Regionala krishanteringsrådet.
- Länsstyrelsen Dalarna har goda möjligheter att informera allmänhet via www.dalarna.se/vattenfloden och WIS för berörda myndigheter.
- samverkan inom vattenrelaterade bieffekter, så som ras och skred är upprättad igenom älvgruppen. Detta genererar underlag för att god krishantering kan åstadkommas av Länsstyrelsen Dalarna i samverkan med aktörer i länet.
- Länsstyrelsen Dalarna VB/TIB blir larmade vid händelse av ras och skred av SOS Alarm

Operativ förmåga

Bedömning av Operativ förmåga bedöms **viss förmåga men bristfällig**. Bedömningen grundar sig på att:

- 5 av 15 kommuner inte har övade och utbildade krisledningsnämnder.
- 3 av 15 kommuner i dalarnas län har ett krishanteringsråd eller motsvarande.
- 10 av 15 kommuner har fastställt en plan för att hantera extraordinära händelser.
- 7 av 15 kommuner har ej övat under 2006.

Förmåga i samhällsviktig verksamhet att motstå störningar

Bedömning av Förmåga i samhällsviktig verksamhet att motstå störningar bedöms **god**.

Bedömningen grundar sig på att:

- Länsstyrelsen Dalarna som verksamhet blir troligen inte direkt berörd av ras och skred. Om ras och skred skulle beröra teknisk infrastruktur har Länsstyrelsen Dalarna alternativa kommunikationsvägar, reservkraft m.m.

Länets samlade förmåga

Bedömning av länets samlade förmåga bedöms **i huvudsak god, men har vissa brister**.

Bedömningen grundar sig på att:

- de kommuner som berörs av Dalälven eller andra vattendrag har ej har genomfört risk- och sårbarhetsanalyser på ras och skred samt dess konsekvenser.
- Älvgruppen i Dalarna har åskådliggjort risker förknippad med Dalälven, samt att Räddningsverket har genomfört studier. Underlag för att riskanalysera ras och skred finns därmed för kommuner för vidare bearbetning.
- samverkande aktörers verksamheter speciellt lokaliserade till ras- och skredkänsliga områden kan bli berörda samt att kommunikationsmöjligheterna kan bli begränsade vid påverkan på transportvägar.

5.5.2 Sannolikhets-, konsekvens- och riskbeskrivning

Ras och skred	Beskrivning
Sannolikhet	Medelhög sannolikhet
Konsekvens	Mycket begränsade
Risk	Mycket låg risk

5.5.3 Kritiska beroenden

Särskild hänsyn bör tas vid samhällsplanering. Att samverka inom kommunen, förslagsvis mellan räddningstjänst, beredskapssamordnare och samhällsplanerare m.fl., vid planering av ny bebyggelse vid riskområden för ras och skred i ett tidigt skede.

5.5.4 Förslag på fortsatt arbete:

- Beakta klimat och sårbarhetsutredningen.
- Bearbeta ras och skred i den nyupprättade gruppen för riskhänsyn i samhällsplanering.
- Hemställa om kommunal förmåga (krisledningsförmåga, operativ förmåga, Förmåga i samhällsviktig verksamhet att motstå störning) för riskområdet under 2008.
- Vid uppföljning av kommunernas åtagande av utbildning och övning av politisk ledning ska ras- och skredscenariot prioriteras.
- Dalälvsprojektets leverans av underlag för utrymnings- och informationsplaner i kommunerna kommer att stärka förmågan under 2008-2009.

5.6 Kemikalieanläggningar och transport av farligt gods på väg och järnväg

Regionalt

I Dalarnas län finns det för närvarande tio farliga anläggningar som omfattas av Sevesolagstiftningen. Dessa anläggningar är belägna i Avesta, Borlänge, Falun, Hedemora, Ludvika och Smedjebacken, bl.a. hanteras gasol på dessa anläggningar.

Verksamhet enligt Sevesolagstiftningen och Farlig verksamhet (2:4) enligt LSO, utgör potentiella risker för omgivningen. Nedan presenteras Seveso- och ”2:4”- anläggningar i Dalarnas län.

Seveso anläggningar:

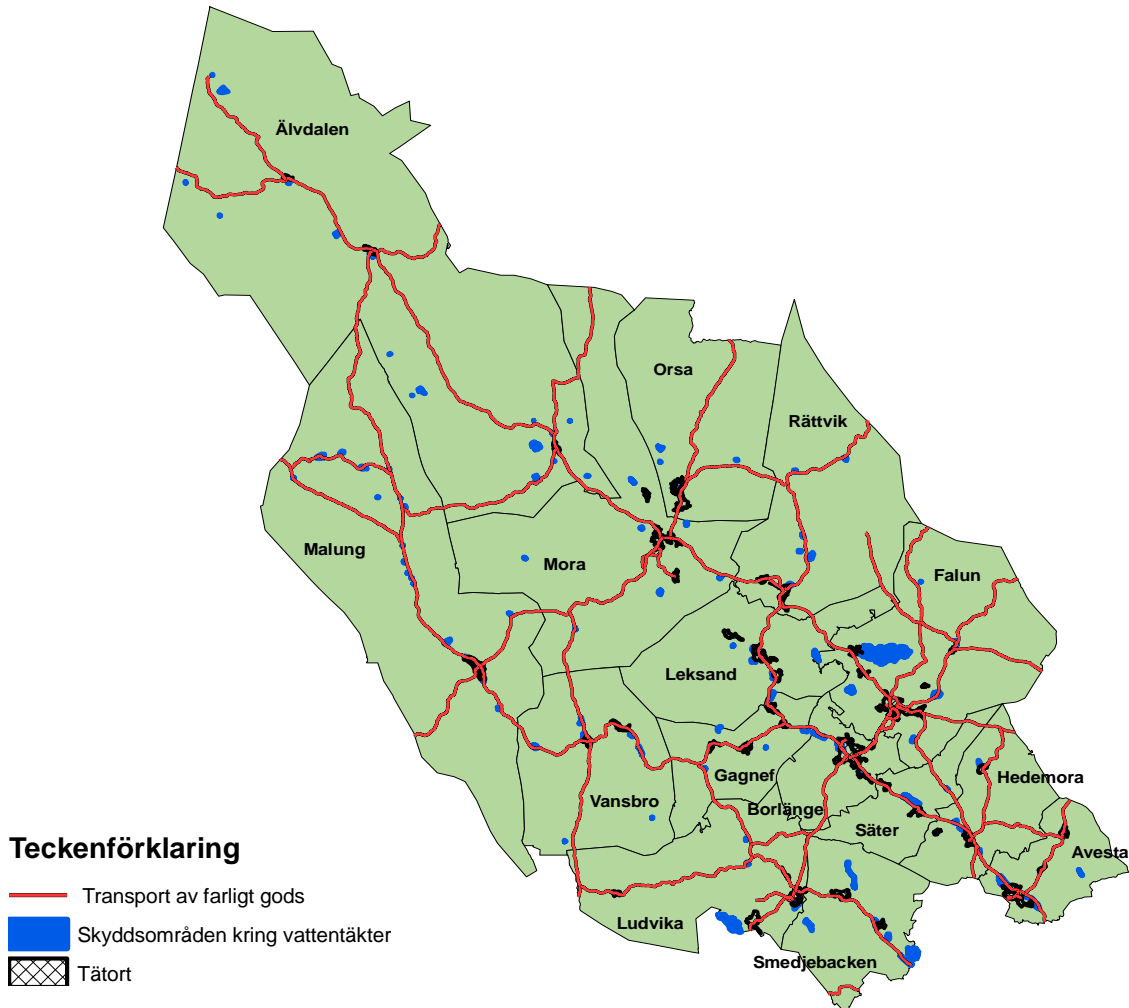
- **Avesta kommun:**
 - *AGA GAS AB* flytande syre och kväve
 - *AB Fortum Värme* förvarar kvävgas
 - *Outokumpu Stainless Avesta Works* förvarar gasol, fluorvätesyra, salpetersyra samt ammoniak
 - *Boliden Mineral* förvarar natriumbikarbonat
- **Smedjebacken kommun:**
 - *Ovakol Bar* förvarar gasol samt syre
- **Mora kommun:**
 - *Ovako Mora AB* förvarar kromsyra
 - *Swecrom AB* förvarar kromsyra
 - *Ostnor Produktion (södra och norra fabrik) AB* förvarar kromsyra
 - *Swedwcote AB* förvarar kromsyra
- **Hedemora kommun:**
 - *Outokumpu Stainless* förvarar fluorvätesyre och gasol
 - *Hedemora energi* förvarar kvävgas
- **Borlänge kommun:**
 - *SSAB Tunnplåt AB* förvarar gasol
- **Falun kommun:**
 - *Falu Energi och vatten AB* förvarar gasol
- **Vingåker kommun:**
 - *Nammo LIAB AB* förvarar ammunition
- **Ludvika kommun:**
 - *Västerbergslagen Värme AB* förvarar gasol

Farlig verksamhet (2:4):

- **Malung kommun:**
 - fem dammanläggningar och en flygplats
- **Vansbro kommun:**
 - Flygplats
- **Gagnef kommun:**
 - två dammanläggningar
- **Rättvik kommun:**
 - en dammanläggning
- **Orsa kommun:**
 - två dammanläggningar
- **Älvdalen kommun:**
 - två dammanläggningar
- **Smedjebacken kommun:**
 - tillverkningsindustri (Ruuki och OVACO BAR), terminal och depå verksamhet (AGA Gas AB)
- **Mora kommun:**
 - två dammanläggningar och en flygplats
- **Borlänge kommun:**
 - industri (SSAB Tunnbrått AB, Kvarnsvedens pappersbruk), Borlänge rangerbangård, flygplats (Dala airport)
- **Hedemora kommun:**
 - fyra dammanläggningar, en gruva (Boliden Mineral AB) och industri (Outokumpu Stainless AB) och Hedemora Energi AB
- **Avesta kommun:**
 - depå verksamhet (AGA Gas AB) en rangerbangård (krylbo), industri (Outokumpu Stainless AB) och AB Fortum värme
- **Ludvika kommun:**
 - 3 dammanläggningar och ett värmeverk (Västerbergslagens värme)
- **Falun kommun:**
 - Falu energi och vatten

Transportleder där farligt gods transporteras i Dalarna går i många kommuner rakt igenom tätbebyggda områden, där närhet till bostäder och offentliga lokaler är påtaglig.⁶⁵ Dessa rekommenderade transportleder för farligt gods går igenom centrala delar av tätorten i: Malung, Mora, Vansbro, Ludvika Rättvik och Borlänge dessutom går rekommenderade vägar för transport av farligt god på många ställen i dalarnas län nära vattentäkter (skyddsområden).

Riskbild transport av farligt gods på väg Dalarnas län



Bilden 5.4 visar transportleder rekommenderade för transport av farligt gods i Dalarnas län och vattenskyddsområden.

5.6.1 Förmågebedömning

Nedan presenteras förmågebedömning inom krisledningsförmåga, Operativ förmåga, förmåga att i samhällsviktig verksamhet att motstå störning för Kemikalie anläggningar och transport av farligt gods på väg och järnväg samt länets samlade förmåga. Riskområden är även sannolikhets-, konsekvens- och riskbeskrivna med förslag på fortsatt arbete.

65 Regional risk- och sårbarhetsanalys. 2004.A.a. S. 18

Krisledningsförmågan

Krisledningsförmågan gällande kemikalieanläggningar och transport av farligt gods på väg och järnväg bedöms **god**. Bedömningen av förmågan grundar sig på att:

- Länsstyrelsen Dalarna VB/TIB blir larmad vid händelse av översvämning av SOS Alarm.
- Länsstyrelsen Dalarna har övat farligtgodsolycka i tätort (under 2006).
- Länsstyrelsen Dalarna har ett program för Räddningstjänst, kris och sanering.

Operativ förmåga

Operativ förmåga gällande kemikalieanläggningar och transport av farligt gods på väg och järnväg bedöms **i huvudsak god, men med vissa brister**. Bedömningen av förmågan grundar sig på att:

- 5 av 15 kommuner inte har övade och utbildade krisledningsnämnder.
- 3 av 15 kommuner i Dalarnas län har ett krishanteringsråd eller motsvarande.
- 10 av 15 kommuner har fastställt en plan för att hantera extraordinära händelser.
- 7 av 15 kommuner ej har övat under 2006.
- flertalet av länets kommuner (räddningstjänst), polis och landsting har genomfört en räddningsövning 2006 med scenariot farligt godsolycka i tätort. I övningen ingick även att bemanna och testa räddningstjänsternas mobisol (ett regionalt stabsfordon).
- övning har genomförts med farligt gods (under 2004).

Förmåga i samhällsviktig verksamhet att motstå störningar

Förmåga i samhällsviktig verksamhet att motstå störningar gällande kemikalieanläggningar och transport av farligt gods på väg och järnväg bedöms **god**. Bedömningen av förmågan grundar sig på att:

- oberoende av vart Länsstyrelsen Dalarna krisledningsorganisation är lokaliserad kan den nå digitala verktyg via webb eller intranät för bearbetning av information (ex. upprätta lägesbilder m.m.) som är underlag till samverkansledningsbeslut i ledningsgruppen.

Länets samlade förmåga

Bedömning av länets samlade förmåga anses **i huvudsak god, men har vissa brister**. Detta grundar sig på:

- regional samverkansledningsövning med scenario farlig godsolycka i tätort är genomförd 2006 med insatsledningspersonal.

5.6.2 Sannolikhets-, konsekvens- och riskbeskrivning

Kemikalie anläggningar och transport av farligt gods på väg och järnväg	Beskrivning
Sannolikhet	Låg sannolikhet
Konsekvens	Mycket allvarliga
Risk	Medelhög risk

5.6.3 Kritiska beroenden

Länets kommuner har ett ansvar att upprätta och besluta om lämpliga rekommenderade vägar för transport av farligt god. Länsstyrelsen Dalarna förmedlar underlaget till räddningsverket för tryckning i vägatlas.

5.6.4 Förslag på fortsatt arbete

- Hemställa om kommunal förmåga (krisledningsförmåga, operativ förmåga, förmåga i samhällsviktig verksamhet att motstå störning) för riskområdet under 2008

5.7 Kärnteknisk olycka

Regionalt

Länsstyrelsen i Dalarna och länets kommuner har fastställt 63 punkter i länet där referensmätningar av bakgrundstrålning görs var 7:e månad. Vid kärnteknisk olycka sker mätning på dessa mätpunkter. Kompetens för hantering av kärntekniska olyckor i Dalarnas län har minskat. Vi har idag ej tillräckliga resurser vid längre instanser att hantera sådana olyckor.

Mätpunkter för bakgrundsstrålning Dalarnas län

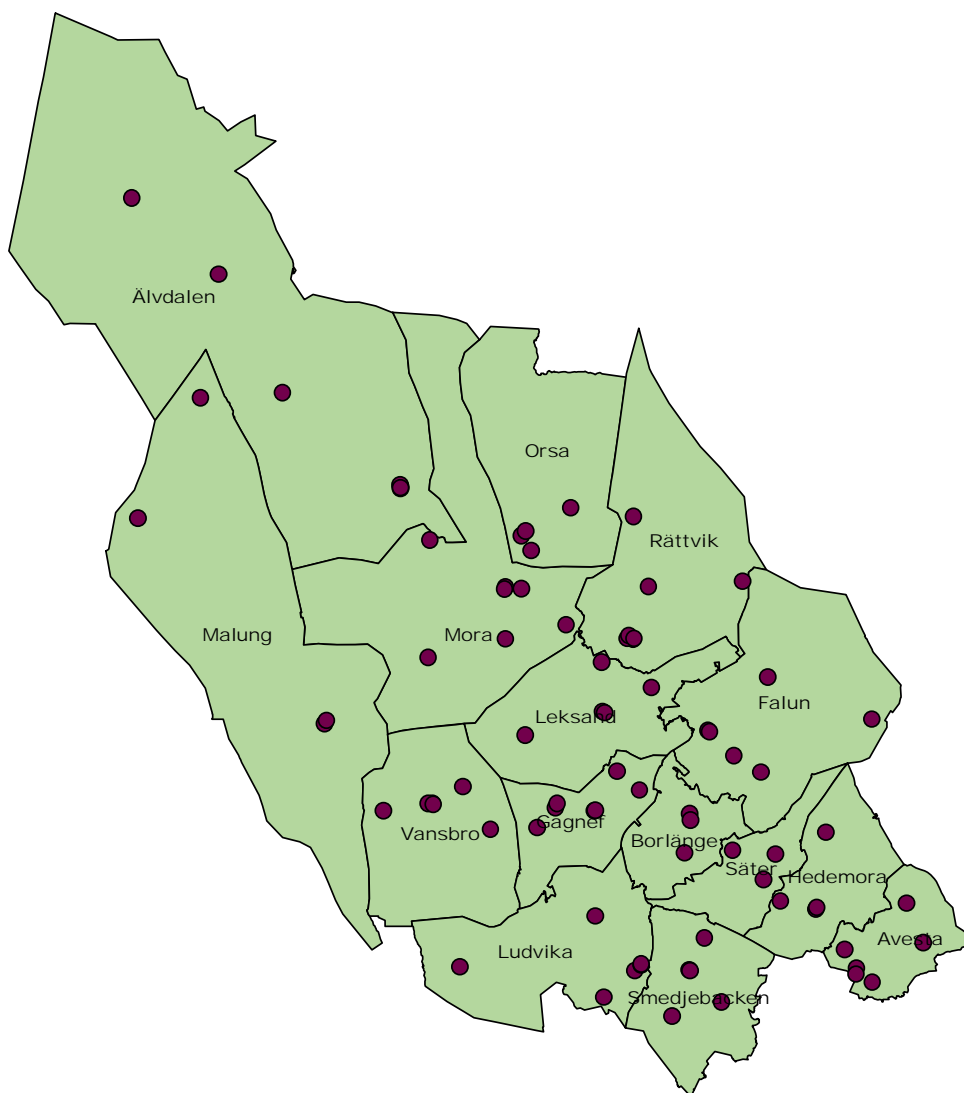


Bild 5.5 visar samtliga positioner i Dalarnas län där bakgrundstrålning mäts.

5.7.1 Förmågebedömning

Nedan presenteras förmågebedömning inom krisledningsförmåga, operativ förmåga, förmåga att i samhällsviktig verksamhet att motstå störning för kärnteknisk olycka och länets samlade förmåga. Riskområden är även sannolikhets- konsekvens-, och riskbeskrivet med förslag på fortsatt arbete.

Krisledningsförmågan

Krisledningsförmågan gällande kärnteknisk olycka bedöms **viss förmåga, men den är bristfällig**. Bedömningen av förmågan grundar sig på att:

- Länsstyrelsen Dalarna VB/TIB blir larmad vid händelse av kärnteknisk olycka av SOS Alarm.
- övning av kärnteknisk olycka har tidigare genomfört med ett övergripande gott resultat under 2004.
- Länsstyrelsen Dalarna har ett räddningstjänstprogram för kris och sanering.
- kompetens inom området för att hantera kärntekniska olyckor har minskat.

Operativ förmåga

Operativ förmåga gällande Kärnteknisk olycka bedöms **viss förmåga, men den är bristfällig**. Bedömningen av Länsstyrelsen Dalarna förmåga grundar sig på att:

- Länsstyrelsen Dalarna har en ledningsplats som kan bemannas under kärntekniska omständigheter, ledningsplatsen är utrustad med reservel och ventilation avsett för händelsen.
- personlig C-skyddsutrustning för delar av krisledningsorganisationen finns i form av skyddskläder och gasmask. Anställda på beredskapsavdelningen är utbildad i den personliga utrustningen.
- sanitetsutrustning finns i form av latriner för krisledningsorganisationen.
- Länsstyrelsen Dalarna har ett räddningstjänstprogram där en saneringsplan ingår.
- aktiv mätorganisation finns för strålningsmätning med representanter i länet kommuner.

Förmåga i samhällsviktig verksamhet att motstå störning

Förmåga i samhällsviktig verksamhet att motstå störning gällande Kärnteknisk olycka bedöms att det finns en **finns en viss förmåga, men den är bristfällig**. Bedömningen av förmågan grundar sig på att:

- en ledningsplats avsedd för kärntekniska händelser.
- Länsstyrelsen Dalarnas samhällsviktiga verksamheter, förutom krisledningsorganisationen, har ej alternativa förberedda platser för att kunna fortsätta bedriva verksamhet vid en kärnteknisk olycka som drabbar dalarnas län/Falun.

Länets samlade förmåga

Bedömning av länets samlade förmåga bedöms att **det finns en viss förmåga, men den är bristfällig**. Detta grundar sig på att:

- det är ej obligatorisk tjänstgöring vid kärnteknisk olycka av räddningstjänstanställda.
- i dagsläget finns enbart en person med utbildning för räddningsledare vid kärnteknisk olycka i Dalarnas län.
- allmänt övad krisledningsorganisation där presumtiva regionala räddningsledare är aktiva i övningsverksamheten.

5.7.2 Sannolikhets-, konsekvens- och riskbeskrivning

Kärnteknisk olycka	Beskrivning
Sannolikhet	Låg sannolikhet
Konsekvens	Katastrofala
Risk	Medelhög risk

5.7.3 Kritiska beroenden

Vid kärntekniska olyckor krävs god samverkan mellan SOS Alarm, Länsstyrelsen Dalarna, VB/TIB, länets kommuner och statens strålskyddsinstitut för att snabbt kunna identifiera, informera och agera i frågan. Erfarenheten av att information angående kärntekniska olyckor inte når Länsstyrelsen Dalarna är ett faktum. Forsmarks haveriet 2007 upptäcktes av Länsstyrelsen Dalarnas VB genom omvärldsbevakning av dagstidningar på Internet.

5.7.4 Förslag på fortsatt arbete

- Rutiner för omvärldsbevakning.
- Genomföra övning på scenariot kärnteknisk olycka 2008.
- Hemställa om kommunal förmåga (krisledningsförmåga, operativ förmåga, förmåga i samhällsviktig verksamhet att motstå störning) för riskområdet under 2008.
- Hemställan om nya larmvägar exempelvis sms från SSI/SKI/ ny myndighet.

5.8 Allvarlig smitta

Socialstyrelsen definierar pandemi enligt följande ”En pandemi är när en infektionssjukdom sprids över stora delar av världen och drabbar en stor andel av befolkningen i varje land”.⁶⁶ En pandemi är en världsomspännande epidemi. Tre stycken epidemier har förekommit under 1900-talet: Spanska sjukan (1918-1919), Asiaten (1957) och Hongkonginfluensan (1968). Samtliga pandemier var influenser.⁶⁷

Regionalt

Vid en influensapandemi kommer brist på vårdplatser och personal att vara ett problem. Befintliga vårdplatser i Dalarnas län kommer ej att räcka till även om omprioriteringar och omförflyttningar genomförs. Risk finns vid en influensapandemi att landstinget kommer att använda inrättningar som ej är avsedda för sjukvård.⁶⁸ Vid en influensapandemi sker beslut av smittskyddsläkaren enligt pandemiplan ang. medicinering, prioritering och lokalisering av individer.

5.8.1 Förmågebedömning

Nedan presenteras förmågebedömning inom krisledningsförmåga, operativ förmåga, förmåga att i samhällsviktig verksamhet att motstå störning för allvarlig smitta samt länets samlade förmåga. Riskområden är även sannolikhets-, konsekvens- och riskbeskrivet med förslag på fortsatt arbete.

Krisledningsförmågan

Krisledningsförmågan gällande allvarlig smitta bedöms **i huvudsak god, men har vissa brister**. Bedömningen av förmågan grundar sig på att:

- Länsstyrelsen Dalarna har medverkat i en övning (samverkansövning med scenario smitta) under 2005 med Landstinget Dalarna
- Länsstyrelsen Dalarna har varit, och är aktiv i pandemiplaneringen med Landstinget Dalarna

Operativ förmåga

Operativ förmåga gällande allvarlig smitta bedöms ej.

Förmåga i samhällsviktig verksamhet att motstå störning

Förmåga i samhällsviktig verksamhet att motstå störning gällande allvarlig smitta bedöms ej.

66 <http://www.socialstyrelsen.se/Smittskydd/specnavigation/Omraden/Beredskap/Influensafragorsvar.htm> 2007-01-16

67 <http://www.krisberedskapsmyndigheten.se/7287.epibrw> 2007-01-16

68 Risk- och sårbarhetsanalys.2004. A.a. S. 22

Länets samlade förmåga

Bedömning av länets samlade förmåga bedöms att det finns en **viss förmåga, men den är bristfällig**. Detta grundar sig på:

- tidigare genomförda kommunala inventeringar av samhällsviktiga verksamheter ur pandemisynpunkt finns och utgör underlag för landstingets Dalarnas pandemiplanering.
- enligt årsuppföljning 2006 redovisas brister i beredskaps- och ledningsplaner i kommunerna.

5.8.2 Sannolikhets-, konsekvens- och riskbeskrivning

Allvarlig smitta	Beskrivning
Sannolikhet	Hög sannolikhet
Konsekvens	Mycket allvarligt
Risk	Hög risk

5.8.3 Kritiska beroenden

Landstinget (smittskyddsläkaren) och socialstyrelsen i samverkan med Länsstyrelsen Dalarna har en viktig roll vid pandemier. Länsstyrelsen Dalarna kan bistå Landstinget med prioriteringsunderlag från kommunerna och samverkansledning vid pandemi enligt Landstingets pandemiplan. Landstingets smittskyddsläkare är i första hand ansvarig för prioritering av profylax till allmänhet.

5.8.4 Förslag på fortsatt arbete

- Hemställa om kommunal förmåga (krisledningsförmåga, operativ förmåga, förmåga i samhällsviktig verksamhet att motstå störning) för riskområdet under 2008.

5.9 Epizooti

Fågelinfluensan är en luftburen influensa som även kallas H5N1 och som i första hand sprids med andfåglar. Smittan har visat sig vara överförbar från djur till människor.⁶⁹

Det första fallet av fågelinfluensan i Sverige uppmärksammades den 28 februari 2005 vid kärnkraftsverket Oskarshamn och bestod av två stycken smittade viggjar. Utöver dessa har fåglar hittats i Karlskrona, Oxelösund, Stockholm och Gotland.⁷⁰

Regional

Faktor som påverkar risken för utbrott av epizootiska sjukdomar är djurtätheten. Dalarnas län utgörs enbart till 3% av jordbruksmark. Djurtätheten (lantbruksdjur) är låg i stora delar av länet men från Stora Tuna och söderut längs Dalälven är djurtätheten förhållandevis hög. Enbart några större svin- och hönsbesättningar återfinns i länet. Med detta som bakgrund så har Länsstyrelsen Dalarna sedan tidigare dragit slutsatserna att risken för ett utbrott av epizootiska sjukdomar är förhållandevis låg. Länsstyrelsen Dalarna har utarbetat en epizootiberedskapsplan.⁷¹

Ända sedan 2003 har företeelsen pandemi då främst fågelinfluensan, analyserats och åtgärder vidtagits i samverkan med Landstinget Dalarna. I mars 2006 påbörjade Länsstyrelsen Dalarna en registrering av fjäderfä i länet. En uppmaning gick ut till alla hobbyuppfödare i länet, samt till dem som enbart hade enstaka djur, att rapportera in sin verksamhet. Detta, dels för att få en uppfattning om hur omfattande hobbyuppfödande är i länet, dels för att kunna göra en effektiv avgränsning vid eventuell smitta samt för att begränsa spridningen av eventuell fågelinfluensa.⁷²

Nedan presenteras en grafisk riskbild över kommersiella och allmänna fjäderfäbesättningar i Dalarna. Kartunderlaget är från mars 2006.

69 <http://www.socialstyrelsen.se/Smittskydd/specnavigation/Omraden/Beredskap/Influensafragorsvar.htm> 2007-01-16

70 <http://www.w.lst.se/template/NewsPage.aspx?id=5556> 2007-01-16

71 Risk- och sårbarhetsanalys.2004. A.a. S. 24

72 <http://www.w.lst.se/template/Forminfo.aspx?id=5573> 2007-01-16

Riskbild epizooti Dalarnas län

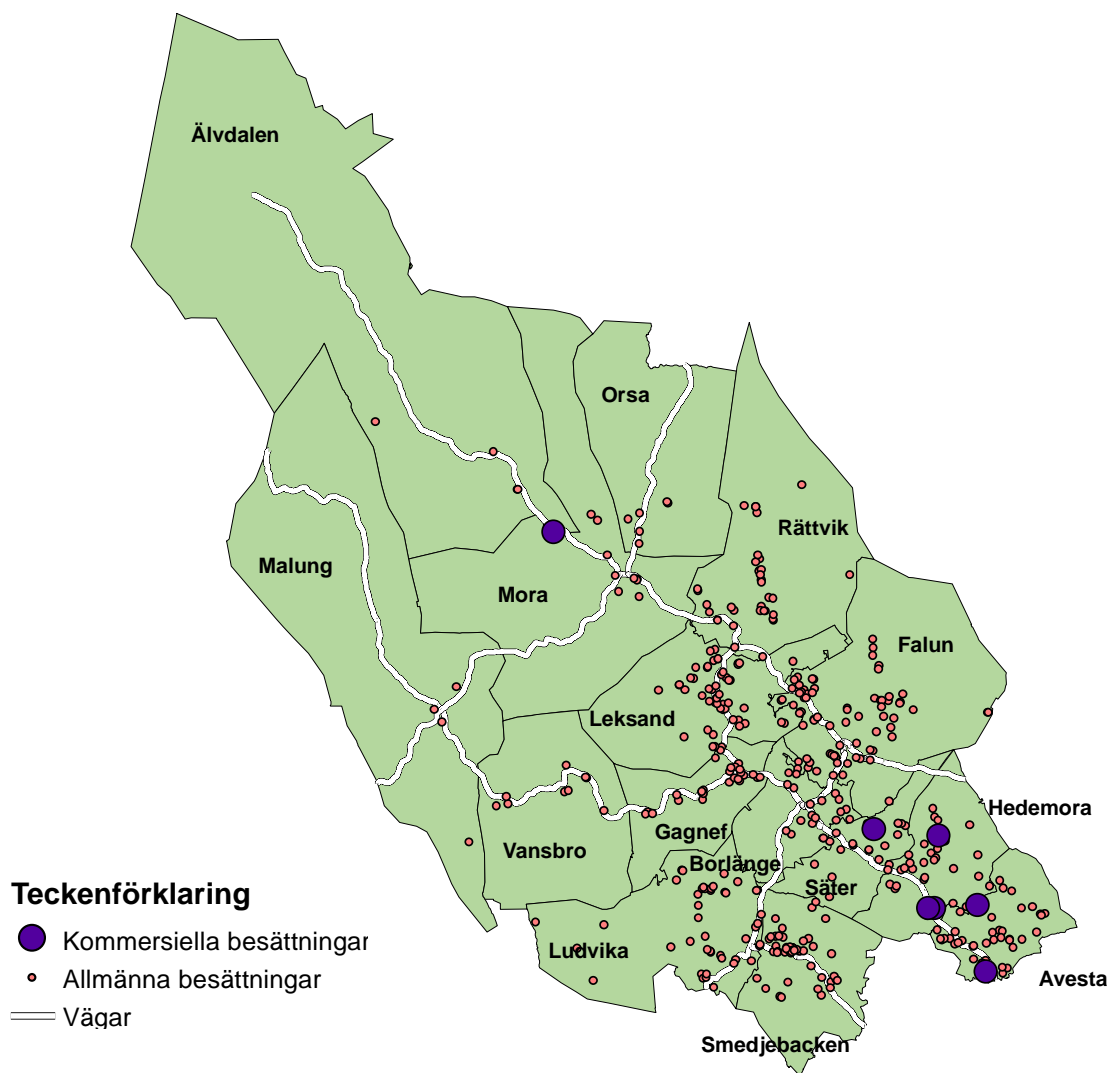


Bild 5.6 visar på kommersiella och allmänna fjäderfäbesättningar (fåglar) i Dalarnas län.

5.9.1 Förmågebedömning

Nedan presenteras förmågebedömning inom krisledningsförmåga, operativ förmåga, förmåga att i samhällsviktig verksamhet att motstå störning för epizooti samt länets samlade förmåga. Riskområden är även sannolikhets-, konsekvens- och riskbeskrivet med förslag på fortsatt arbete.

Krisledningsförmågan

Krisledningsförmågan gällande epizooti bedöms **i huvudsak god, men har vissa brister**. Bedömningen av förmågan grundar sig på att:

- underlag finns för vart och i vilken omfattning kommersiella och allmänna besättningar bestående av fåglar finns. Under 2006 inventerat Länsstyrelsen Dalarna de kommersiella och allmänna besättningarna.

Operativ förmåga

Operativ förmåga gällande Epizooti bedöms **i huvudsak god, men har vissa brister.**

Bedömningen av förmågan grundar sig på att:

- regional övning i epizooti är genomförd 2005.
- samverkan med Jordbruksverket ang. OLC (operativ ledningscentral) genomförd 2007.
- låg kommunal övningsfrekvens.

Förmåga i samhällsviktig verksamhet att motstå störning

Förmåga i samhällsviktig verksamhet att motstå störning gällande Epizooti bedöms **att det finns en viss förmåga men bristfällig.** Bedömningen av förmågan grundar sig på att:

- flertalet av länets kommuner har identifierat samhällsviktiga verksamheter (prioriterade verksamheter som måste upprätthållas vid kris), Länsstyrelsen Dalarna har ett regional sammanställt underlag ang. kommunala samhällsviktiga verksamheter ur pandemisympunkt.

Länets samlade förmåga

Bedömning av länets samlade förmåga anses **i huvudsak god, men har vissa brister.** Detta grundar sig på att:

- regional samordning är förberedd efter övningar och samverkan med relevanta myndigheter.

5.9.2 Sannolikhets-, konsekvens- och riskbeskrivning

Epizooti	Beskrivning
Sannolikhet	Hög sannolikhet
Konsekvens	Begränsade
Risk	Mycket låg risk

5.9.3 Kritiska beroenden

Samverkan mellan Länsstyrelsen Dalarna och Landstinget Dalarna vid epizooti är av stor vikt. Länsstyrelsen och Landstinget Dalarna har upparbetande kontaktvägar och samverkar vid pandemiplanering och under pandemisk influensa.

5.9.4 Förslag på fortsatt arbete

- Aktivt verka för vidareutveckling av regional pandemiplanering, både med privata (introduktion till metod för revidering av Samhällsviktig verksamhet under hösten 2008 syftar även till att skapa underlag till Landstingets smittskyddsenshets planering för prioritering av verksamhet vid en Pandemisk influensa) och offentliga aktörer
- Aktivt bistå Landstinget Dalarna i planeringsprocessen för pandemi gällande samhällsviktig verksamhet samt vid ett pandemiskt utbrott samverka med Landstinget
- Vidare beakta direktiv från Krisberedskapsmyndigheten angående pandemiplaneringens fortskridande
- Hemställa om kommunal förmåga (krisledningsförmåga, operativ förmåga, förmåga i samhällsviktig verksamhet att motstå störning) för riskområdet under 2008

5.10 Olyckor

En begränsad olycka kan skapa behov av omfattande regionala resurser. Vid en bussolycka i Gagnef mellan en linjebuss och en rysk turistbuss (2008), i anspråk togs ambulansresurser från tre län, polisens operativa resurser, aktivering av POSOM grupper från två kommuner samt sjukvårdsresurser vid två akutsjukhus. Dessa resurser krävdes trots att inga avled eller blev allvarligt skadade vid olyckstillfället.

Ca 90 personer dör varje år i Dalarnas län i mindre olyckor.⁷³ Statistiskt sett så betyder det ca 1 800 svårt skadade och ca 18 000 lindrigt skadade (ställt mot ett riksinde 2004). Detta riskområde får indirekta påfrestningar på samhället i form av omfattande omkostnader⁷⁴ i vård och omsorg.⁷⁵

5.10.1 Förmågebedömning

Nedan presenteras förmågebedömning inom krisledningsförmåga, operativ förmåga, förmåga att i samhällsviktig verksamhet att motstå störning för olyckor samt länets samlade förmåga. Riskområdet är även sannolikhets-, konsekvens- och riskbeskrivet med förslag på fortsatt arbete.

Krisledningsförmågan

Krisledningsförmågan gällande olyckor bedöms **god**. Bedömningen av förmågan grundar sig på att:

- scenariot är prövad och övad i samverkansledning på regional nivå.

Operativ förmåga

Operativ förmåga gällande olyckor bedöms **i huvudsak god, men har vissa brister**.

Bedömningen av förmågan grundar sig på att:

- huvuddelen av samtliga operativa resurser sätts in vid en större olycka, ytterligare händelser som kan tillkomma skapar sårbarhet.

Förmåga i samhällsviktig verksamhet att motstå störning

Förmåga i samhällsviktig verksamhet att motstå störning gällande olyckor bedöms **ej**.

Länets samlade förmåga

Bedömning av länets samlade förmåga anses **i huvudsak god, men har vissa brister**. Detta grundar sig på:

- god förmåga att samverka mellan länet operativa myndigheter.

73 Med mindre olyckor menas att en eller flera individer är inblandade.

74 Samhället direkta kostnader för olyckor i Sverige uppgår till ca 40 miljarder kronor per år (statistik från Folkhälsoinstitutet och Räddningsverket 2004).

75 Risk- och sårbarhetsanalys.2004. A.a. S. 26

5.10.2 Sannolikhets-, konsekvens- riskbeskrivning

Olyckor	Beskrivning
Sannolikhet	Mycket hög sannoliket
Konsekvens	Begränsade
Risk	Medelhög risk

5.10.3 Kritiska beroenden

Inom länet har bl.a. kommunerna i samverkan med Polismyndigheten och Landstinget Dalarna en viktig roll i den skadeförebyggande dialogen och genomförandet.

5.10.4 Förslag på fortsatt arbete

- Hemställa om kommunal förmåga (krisledningsförmåga, operativ förmåga och förmåga i samhällsviktig verksamhet att motstå störning) för riskområdet under 2008.

5.11 IT-system och telekommunikation

Tele- och dataavbrott är risker som kan orsaka stora kriser. Det moderna samhället blir allt mer datoriserat, kommunikation och betalningar sker via digitala förbindelser och därmed behövs säkra backupsystem för att klara påfrestningar vid en eventuell kollaps av den tekniska infrastrukturen⁷⁶

Regionalt

I Dalarna pågår bredbandsutbyggnad fortlöpande. I dag är ca 97 % av länet tillgodosett med en bredbandsuppkoppling. Utbyggnaden av RAKEL systemet har ej påbörjats i Dalarnas län. Länsstyrelsen Dalarna har bl. a. tillgång till FTN (försvarets telenät) som exempel på en kommunikationsväg ut vid avbrott. Arbete pågår i länet för att fler samverkansaktörer ska kopplas in och ha möjlighet att använda sig av FTN, bland annat Landstinget Dalarna.

Privat-offentlig samverkan i Dalarnas län avseende ekonomisk säkerhet

2007 upprättades ett näringslivsråd⁷⁷ (NR) och en grupp för ekonomisksäkerhet (ekosäk). NR har till uppgift att stärka den privat-offentliga samverkan och bidra med ett näringslivsperspektiv för krishantering för, under och efter en kris. Näringslivsrådets medlemmar är sakkunniga och beroende på inträffad kris så kompletteras Länsstyrelsen Dalarnas Regionala krishanteringsråd med medlemmar ur NR.

Gruppen för ekonomisk säkerhet (ekosäk)⁷⁸ är en ”subbgrupp” till NR och arbetar med att stärka den ekonomiska säkerheten regionala (Dalarnas län). Ekosäk gruppen är bestående av aktörer inom bl.a. banker, detaljhandel och försäkringsbolag som ur näringslivssynpunkt bearbetar riskområdet avbrott i betalsystemen under flera dygn.

Under 2007 har ekosäk utarbetat ett underlag mot avbrott i betalsystemen (POS, ATM, BABS)⁷⁹ med åtgärdsförslag och identifierat samverkansbehov för att stärka den ekonomiska säkerheten i Dalarnas län. Dessutom har beroendeförhållanden mellan de samhällsviktiga aktörerna inom ekosäk belysts i form av vilka betalsystem som de är beroende av.

5.11.1 Förmågebedömning

Nedan presenteras förmågebedömning inom krisledningsförmåga, operativ förmåga, förmåga att i samhällsviktig verksamhet motstå störning för IT-system och telekommunikation samt länets samlade förmåga. Riskområdet är även sannolikhets-, konsekvens- och riskbeskrivet med förslag på fortsatt arbete.

76 Risk- och sårbarhetsanalys.2006. S. 12

77 Näringslivsrådet medlemmar består av: Länsstyrelsen W, Länsförsäkringar, Clas Ohlson, DHL, Loomis(f.d.Securitas), Dagab, Telia, SSAB Tunnpå, ABB

78 Gruppen för ekonomisk säkerhet består av: Trygg-Hansa, Dalarnas försäkringsbolag, ICA AB, Statoil detaljhandel, Dagab/Axfood, Swedbank, Loomis, SEB, Coop, Handelsbanken, Försäkringskassan, Nordea, (Posten)

79 **POS**: Point of sales är en kassaskärm framtagen framförallt för kassadiskar som ställer andra krav på en bildskärm än till exempel kontorsmiljön. **BABS**: Betalterminal med direktkoppling till bank som möjliggör att kunder kan betala med bankomat kort. **ATM**: Automated Teller Machine är vad vi i Sverige kallar för uttagsautomat, dvs. bankomat, tidigare minuten.

Krisledningsförmåga

Krisledningsförmågan gällande tele- och dataavbrott bedöms **god**. Bedömningen av förmågan och grundar sig på att:

- Länsstyrelsen Dalarna VB funktion tidigt blir underlättad av SOS Alarm vid händelse av omfattande störningar inom det geografiska ansvarsområdet.
- Länsstyrelsen Dalarna samt SOS Alarm, polis m.fl. har alternativa sambandsvägar, medan flera kommunala aktörer saknar både reservkraft och alternativa kommunikationsvägar.⁸⁰
- Länsstyrelsen Dalarna har genomfört el- och teleavbrotts övning i länet under 2005, och att regelbundna tester/övningar genomförs av kommunikationsmedel, för att upprätthålla en hög standard för Länsstyrelsen Dalarna kommunikationsmöjligheter vid kris.
- Diverse system för kommunikation finns för Länsstyrelsen Dalarna att nyttja vid händelse av el- tele och dataavbrott, dessa bestående bland annat av försvarets telenät (FTN), länsradionät samt flertalet andra medel vid begränsade störningar av el-telenätet (ex. mobitex, radio UK, Kry/fax, WIS, www.dalarna.se).⁸¹
- Telia ingår i det regionala krishanteringsrådet och därigenom har det regionala krishanteringsrådet möjlighet att snabbare få en lägesbild och lägesuppfattning
- Länsstyrelsen Dalarna har ett näringslivsråd som kan vara delaktiga i krishanteringen före-, under- och efter en händelse.

Operativ förmåga

Operativ förmåga gällande IT-system och telekommunikation bedöms **att det finns en viss förmåga, men den är bristfällig**. Bedömningen av förmågan grundar sig på att:

- kommunernas ledningsplatser är av varierande status och utrustade med tekniska hjälpmedel för kommunikation.
- 5 av 15 kommuner har inte övade och utbildade krisledningsnämnder.
- 3 av 15 kommuner i Dalarnas län har ett krishanteringsråd eller motsvarande.
- 10 av 15 kommuner har ej för mandatperioden fastställt en plan för att hantera extraordinära händelser.
- 7 av 15 kommuner ej har övat under 2006.
- 14 av 15 kommuner har en informationsplan.
- 14 av 15 kommuner har en ledningsplan.

Förmåga i samhällsviktig verksamhet att motstå störning

Förmåga i samhällsviktig verksamhet att motstå störning gällande IT-system och telekommunikation bedöms **att det finns en viss förmåga, men den är bristfällig**.

Bedömningen av förmågan grundar sig på att:

- definition av samhällsviktig verksamhet är genomförd, robusthetsåtgärder är ej inventerade.

80 Risk- och sårbarhetsanalys.2006. A.a. S 30

81 Ibid. S. 30

Länets samlade förmåga

Bedömning av länets samlade förmåga bedöms **i huvudsak god, men har vissa brister.**

Bedömningen grundar sig på att:

- Länsstyrelsen Dalarna samordnar, i samverkan med kommunerna och kommunförbundet bredbandsutbyggnad i länet, samt att länets kommuner har tillgång till länsradionätet.
- vissa kommuner har handlingsplaner för att upprätthålla kommunens verksamheter vid långvariga elavbrott. Det som stärker bedömningen är att en inventering av länets reservkraftsanordningar genomförts 2005.
- Länsstyrelsen Dalarna genomför regelbundna tester av reservkraftsverk försörjande ledningsplatsen samt vissa flyglar av fastigheten där Länsstyrelsen är inhyst.
- kommunernas rapporteringsskyldighet vid kris har till viss del funnit sina former. Länsstyrelsen Dalarna verkar för rutinmässig användning av WIS i detta sammanhang. Samtliga kommuner i länet har aktörsadministratörer i WIS och kan därigenom använda sig av detta informationsdelningssystem vid en kris.

5.11.2 Sannolikhets-, konsekvens- och riskbeskrivning

IT-system och telekommunikation	Beskrivning
Sannolikhet	Hög sannolikhet
Konsekvens	Allvarliga
Risk	Medelhög risk

5.11.3 Kritiska beroenden

God samverkan mellan telekommunikationsbolag (näringslivet) och Länsstyrelsen Dalarna har en stor betydelse.

5.11.4 Förslag på fortsatt arbete

- Aktivt medverka i och värna för arbetskonstellationer ang. (it) el- och teleavbrott.
- Under 2008 påbörja att säkerhetsställa blåljusmyndigheters möjligheten till att betala samt kunna tanka vid el- teleavbrott
- Hemställa om kommunal förmåga (krisledningsförmåga, operativ förmåga och förmåga i samhällsviktig verksamhet att motstå störning) för riskområdet under 2008
- Medverka i Krisberedskapsmyndighetens samverkansövning 2008
- Fortsätta med GAL projektet (gemensam automatisk lägesbild) under 2008

5.12 Elförsörjning

El-, tele och dataavbrott är tre av de risker som kan leda till stora kriser. Det moderna samhället blir allt mer datoriserat, kommunikation och betalmedel sker via digitala förbindelser och där med behövs säkra backup system för att klara påfrestningar vid en eventuell kollaps. Med teknisk utveckling kommer frågan om teknisk sårbarhet och tillräckligt god uthållighet för att säkra godtagbar drift.

I takt med att allt fler funktioner i samhället är beroende av elektricitet ökar sårbarheten vid ett eventuellt bortfall. Med urbaniseringen och ett ökat tekniskt beroende ökar även sannolikheten för en kollaps av tekniska systemet som i sin tur kan generera skador på t.ex. livsmedel och dricksvatten samt kan få förödande konsekvenser för individer särskilt beroende av el.⁸²

När samhället och de samhällsviktiga verksamheterna idag är mer eller mindre beroende av en 100 % elförsörjning till datasystem och för styrning- och kontrollfunktioner så anses elförsörjningen vara en svag länk i samhället.⁸³

Regionalt

Länets kommuner har reservkraft i olika stor utsträckning. Reservkraftsförsörjningen är prioriterat i nästan alla kommuners beredskapsarbete.⁸⁴ Ludvika kommun har genomfört ett UPOS projekt⁸⁵ vilket skall resultera i en säkrare elförsörjning för kommunen.⁸⁶

När det gäller Länsstyrelsen Dalarnas förmåga att snabbt initiera krisberedskapsåtgärder är begränsad. När det gäller kontinuerlig omvärldsbevakning har Länsstyrelsen Dalarna en vakthavande beslutsfattare/tjänsteman i beredskap (VB/TIB) som är i tjänst dygnet runt året runt. Denna person ska alltid vara anträffbar för SOS AB samt andra organisationer med en motsvarande befattning⁸⁷ VB har även en möjlighet att vidta åtgärder som att dra igång Länsstyrelsen Dalarnas krisledningsorganisation efter samråd med Beredskapsdirektören.

5.12.1 Förmågebedömning

Nedan presenteras förmågebedömning inom krisledningsförmåga, operativ förmåga, förmåga att i samhällsviktig verksamhet motstå störning för elförsörjning samt länets samlade förmåga. Riskområdet är även sannolikhets- konsekvens- och riskbeskrivet med förslag på fortsatt arbete

82 Planering för säkerhets skull. Studentlitteratur Lund. A.a. S. 73

83 Ibid. S. 108

84 Risk- och sårbarhetsanalys.2004. A.a. S. 9-10

85 Studien skall syfta till att vidareutveckla den risk- och sårbarhetsanalys som är utarbetad av kommunens säkerhetsgrupp angående prioriteringar. Detta för att minska *konsekvenserna* vid ett långvarigt elavbrott, samt som lokalt områdesansvarig myndighet kunna *leda, samverka och informera*. Risken för utslagning av samhällsviktiga funktioner vid tekniska fel eller sabotage av kommunikationssystem har behandlats i Ludvika kommuns förstudie.

86 Risk- och sårbarhetsanalys.2006. S. 14-15

87 Risk- och sårbarhetsanalys.2005. S. 4-5

Krisledningsförmåga

Krisledningsförmåga gällande elförsörjning bedöms **i huvudsak god, men har vissa brister**. Bedömningen av förmågan grundar sig på att:

- (Se bedömning för IT-system och telekommunikation)
- Länsstyrelsen Dalarna har genomfört el- teleövning under 2005.
- reservkraft finns till andra delar av Länsstyrelsen Dalarnas byggnad än ledningsplatsen.

Operativ förmåga

Operativ förmåga gällande elförsörjning bedöms **att det finns en viss förmåga, men den är bristfällig**. Bedömningen grundar sig på att:

- 7 av 15 kommuner i Dalarnas län har en plan för lokal elförsörjning.
- blåljusmyndigheterna i Dalarnas län har idag inte möjlighet att förse bland annat fordon med drivmedel och möjlighet att betala på bensinstationer vid händelse av ett omfattande elavbrott.

Förmåga i samhällsviktig verksamhet att motstå störning

Förmåga i samhällsviktig verksamhet att motstå störning gällande elförsörjning bedöms **i huvudsak god, men har vissa brister**. Bedömningen grundar sig på att:

- definition av samhällsviktig verksamhet är genomförd, reservkraft finns vid flertalet verksamheter i länet.

Länets samlade förmåga

Bedömning av länets samlade förmåga bedöms **i huvudsak god, men har vissa brister**. Detta grundar sig på:

- se bedömning för riskområdet IT- system och telekommunikation.

5.12.2 Sannolikhets-, konsekvens- och riskbeskrivning

Elförsörjning	Beskrivning
Sannolikhet	Hög sannolikhet
Konsekvens	Mycket allvarliga
Risk	Hög risk

5.12.3 Kritiska beroenden

I dagsläget finns ett el-prioriteringsproblem på lokal och regional nivå, lagstiftningar stödjer ej regional eller lokal el-prioritering (för kommun och Länsstyrelsen) för att kunna omfördela/prioritera elförsörjningen.

5.12.4 Förslag på fortsatt arbete

- Aktivt medverka i och värna om arbetskonstellationer ang. elavbrott.
- Att under 2008 verka för att blåljusmyndigheterna i Dalarnas län har möjligheten att tanka utryckningsfordon vid el, tele avbrott (även åtgärdsbehov för tele- och dataavbrott).
- Hemställa om kommunal förmåga (krisledningsförmåga, operativ förmåga, förmåga i samhällsviktig verksamhet att motstå störning) för riskområdet under 2008.

5.13 Extremt väder

Extrema väderleksförhållanden finns för alla årstider och de berör sällan några större geografiska områden. Undantag finns, så som stormen Gudrun. Exempel på extrema väderförhållanden kan vara: köldknäppar, kraftigt skyfall, storm och värmebölja i varierande intensitet och tid.⁸⁸

”Sett var för sig behöver de enskilda dagarna som bygger upp längre extrema klimat inte vara extrema i sig, utan det är den sammantagna effekten som blir kännbar”⁸⁹

Regionalt

Länsstyrelsen Dalarna definierar extremt väder enligt följande, ”Extrema väderleksförhållanden i kombination med konsekvenser där samhällets lokala, eller regionala, resurser ej är tillräckligt, samt att nationella resurser blir ansträngda. Att samhällsviktiga verksamheter påverkas”.⁹⁰

Kraftiga skyfall (extremt väder) har belysts i 2006 års Regionala risk- och sårbarhetsanalys som ett riskområde. Nedan illustreras en grafisk riskbild över erosionsbenägna områden vid kraftiga skyfall för samtliga kommuner i Dalarnas län. Riskbilden är ett resultat från en geanalys genomförd på Hagfors kommun i Värmland som har jämförts med jordartssammansättningen i Dalarnas län.⁹¹

Den grafiska bilden visar tre jordartssammansättningar, dessa är markerade med:

- **gul (lera – finmo),**
- **brun (grovm, sand och grus)** samt
- **grå (isälvsediment)**

Samtliga områden kan anses som erosionsbenägna och som riskområden vid kraftiga skyfall.⁹² Analysen visar att nästan samtliga tätorter i Dalarnas län är belägna vid områden där jordartssammansättningen består av **lera – finmo, grovm, sand och grus och isälvsediment (löst material, stenar, grus, sand)**. Detta innebär att tätorter i Dalarnas län har en hög erosionbenägenhet vid kraftiga skyfall vilket bör beaktas vid samhällsplanering.

Beroende på terrängens lutning, jordartssammansättning, skyfallets intensitet och omfattning, vägtrummor (möjligheten för vatten att rinna fritt) etc. kan konsekvenserna av kraftiga skyfall variera från mindre till omfattande skador på infrastruktur, miljö, hälsa och liv.

88 <http://www.smhi.se/sgn0106/klimat/extrem.htm> 2006-11-29

89 Ibid.

90 För att definierar extremt väder har Länsstyrelsen Dalarna valt att utgå från exempel och tillfällen när extrema väderleksförhållanden har genererat svåra påfrestningar på samhället. Där omfattande skador på infrastruktur, miljö och att samhällets resurser har varit ansträngda, samt där risk för människor liv har förekommit. Följande exempel har använts: Snöoväder Gävle 1998, Kraftig nederbörd, Hagfors kommun, Värmland 2004 och Stormen Gudrun 2005

91 Kartan är 1:1 200 000 (nationell nivå). Jordartskartan är hämtat från SGU:s databas för jordartskartor och bearbetat i ArcView. Jordartssammansättningsområdena enligt ”färgschemat” kan i verkligheten skifta något.

92 Med kraftigt skyfall menas: ca 200 mm nederbörd på ca 10 timmar.

Riskbild erosionsskadeområden Dalarnas län

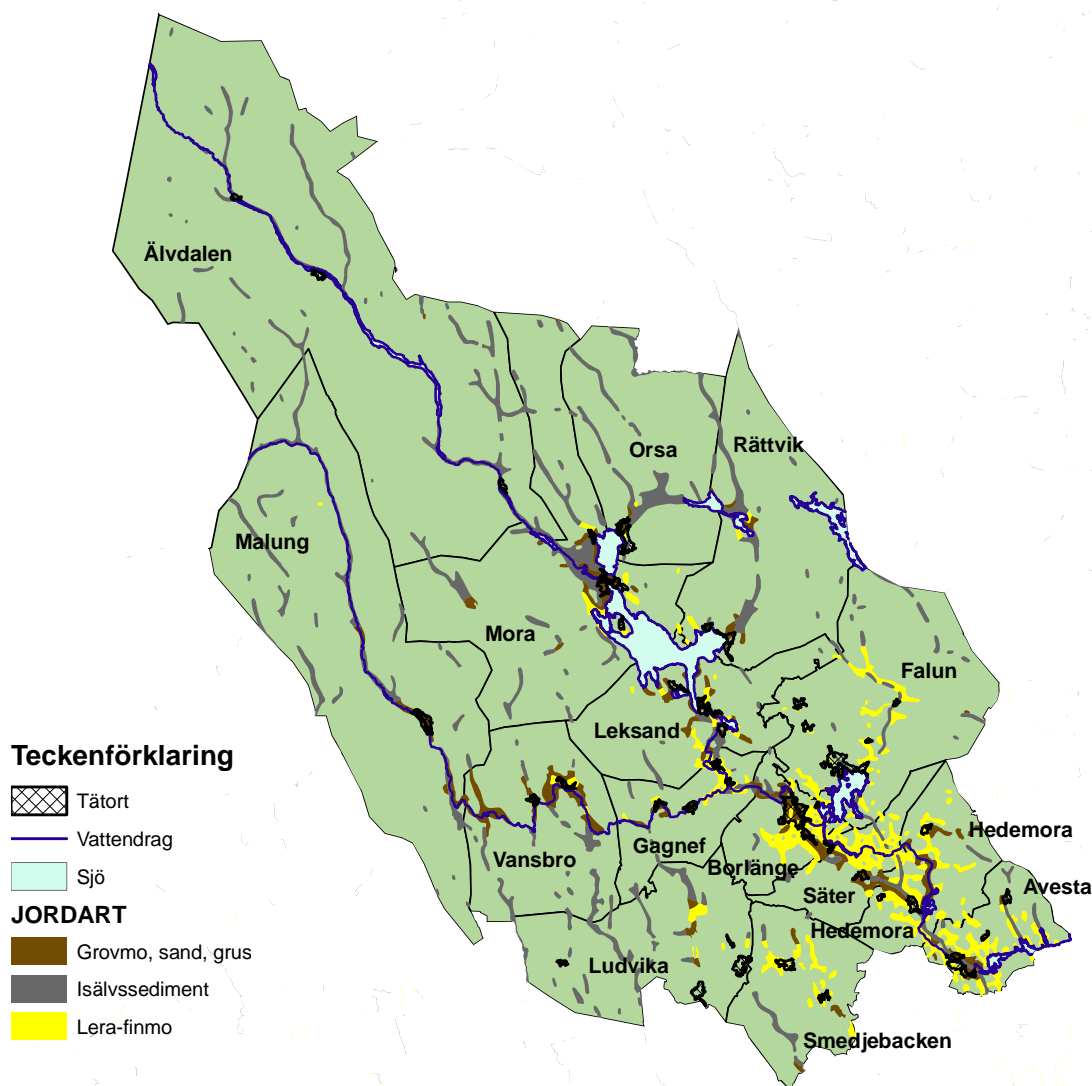


Bild 5.7 visa erosionsbenägna områden i Dalarnas län vid kraftiga skyfall.

5.13.1 Förmågebedömning

Nedan presenteras förmågebedömning inom krisledningsförmåga, operativ förmåga, förmåga att i samhällsviktig verksamhet motstå störning för extremt väder, erosion samt länets samlade förmåga. Riskområden är även sannolikhets-, konsekvens- och riskbeskrivet med förslag på fortsatt arbete.

Krisledningsförmågan

Krisledningsförmågan gällande extremt väder bedöms **i huvudsak god, men har vissa brister**. Bedömningen grundar sig på att:

- Länsstyrelsen Dalarna bedriver en aktiv omvärldsanalys angående rådande klimat samt trolig utveckling. Till detta kan tilläggas att Länsstyrelsen Dalarna regelbundet får hydrologisk information vid höjd vädervarning av SMHI samt vattenförningsinformation av vattenregleringsföretagen.
- rutiner finns för vidareförmedling av information till länets kommuner och publicering på internet för allmänhetens kännedom.

- Länsstyrelsen Dalarna genom www.dalarna.se (kriswebb) kan varna allmänheten oavsett vilken händelse som inträffar. Allmänhetens förmåga att ta emot denna information kan dock vara begränsade.
- Länsstyrelsen Dalarna har övat extremt väder, kraftigt skyfall under 2007.

Operativ förmåga

Den operativa förmågan gällande extremt väder bedöms **ej**. Bedömningen av förmågan genomförd 2007

Förmåga i samhällsviktig verksamhet att motstå störning

Förmåga i samhällsviktig verksamhet att motstå störning gällande extremt väder bedöms **det finns en viss förmåga, men den är bristfällig**. Bedömningen av förmågan grundar och grundar sig på att:

- definition av samhällsviktig verksamhet är genomförd, reservkraft finns vid flertalet verksamheter i länet.

Länets samlade förmåga

Bedömning av länets samlade förmåga anses att det finns **en viss förmåga, men den är bristfällig**. Detta grundar sig på:

- avsaknad av risk- och sårbarhetsanalyser för vissa extrema väderleksförhållanden och dess påverkan på länets sårbarhet.

5.13.2 Sannolikhets-, konsekvens- och riskbeskrivning

Extremt väder	Beskrivning
Sannolikhet	Hög sannolikhet
Konsekvens	Mycket allvarliga
Risk	Hög risk

5.13.3 Kritiska beroenden

Samverkan inom kommuner i samhällsplaneringsfrågor är av stor vikt. Verksamheter inom kommunen som har en beröringspunkt i samhällsplaneringen bör samverka i tidigt skede vid samhällsplanering. Detta för att kunna planera förebyggande åtgärder för de konsekvenser som kan uppstå vid extremt väder.

5.13.4 Förslag till fortsatt arbete

- Förankra genomförd geoanalys (se bild ovan) i länets kommuner för riskhänsyn i samhällsplanering.
- Hemställa om kommunal förmåga (krisledningsförmåga, operativ förmåga, förmåga i samhällsviktig verksamhet att motstå störning) för riskområdet extremt väder under 2008.

5.14 Storbrand

Regionalt

Fredagen den 16 juni 2007 härjade en omfattande skogbrand norr om Särna i Dalarna (Älvdalen). Skogsbranden var av den omfattningen att befolkning var tvungen att evakueras. Med hjälp av fyra- fem helikoptrar vattenbombades området samt att vattentillförseln fick ske via transporter med bandvagnar.⁹³ Ett trettio-tal brandmän från Särna och Älvdalens räddningstjänster deltog i eldsläckningsarbetet. Den 17 juni uppskattade att 1000 hektar skog eldhärjats.⁹⁴ Hemvärnet var även delaktiga i eldsläckningsarbetet.⁹⁵

Den 1 augusti 2007 började ett hus i centrala delarna av Falun brinna av okänd anledning. Räddningstjänst från stationer i Falun, Borlänge och Ludvika var delaktiga i eldsläckningsinsatsen. Huset ligger i närhet av samhällsviktiga verksamheter, bl.a. polishuset. Dessutom har/hade Falun kommuns socialtjänst verksamhet i huset och drabbade hårt av branden.

Risk finns, när bränder är lokaliserade till centrala delar av tätorter/städer att det får stora konsekvenser på samhällsviktiga verksamheter. Vad som är gränssättande för att verksamheter skall kunna fortsätta verka under liknande omständigheter är deras förmåga att omlokaliseras verksamheter till annan plats.

5.14.1 Förmågebedömning

Nedan presenteras förmågebedömning inom krisledningsförmåga, operativ förmåga, förmåga att i samhällsviktig verksamhet motstå störning för storbrand samt länets samlade förmåga. Riskområden är även sannolikhets-, konsekvens- och riskbeskrivet med förslag på fortsatt arbete.

Krisledningsförmågan

Krisledningsförmågan gällande storbrand bedöms **i huvudsak god, men har vissa brister**. Bedömningen grundar sig på att:

- Länsstyrelsen Dalarna har ett väl etablerat Regional krishanteringsråd där räddningstjänsten är representerad.
- Länsstyrelsen Dalarna, beredskapsfunktionen får elektroniskt (mail) samt via fax hydrologiska informationer samt brandriskprognoser. Brandriskinformationen publiceras på www.dalarna.se för allmänheten att ta del av.
- Länsstyrelsen Dalarna har en teknisk förmåga att skapa gemensam lägesbild och lägesuppfattning.
- flertalet kommunikationsvägar finns för kommunikation med räddningstjänst från Länsstyrelsen Dalarna ledningsplats.

93 <http://www.sr.se/cgi-bin/dalarna/nyheter/artikel.asp?artikel=881055> 2007-11-07

94 <http://www.sr.se/Ekot/artikel.asp?artikel=880966> 2007-11-07

95 http://hemvarnet.se/vastra_dalarna/?action=visanyhet&nyhetid=916 2007-11-07

Operativ förmåga

Den operativa förmågan gällande storbrand bedöms **i huvudsak god, men har vissa brister**. Bedömningen av förmågan grundar sig på att:

- en väl fungerande samverkan finns i länet men inventerade risk- och skyddsobjekt. Dessutom gemensamma metoder för definition av risk- och skyddsobjekt samt en webbtjänst som grafiskt som presenterar detta.
- 8 av 15 kommuner i Dalarnas län har utbildade frivilliga grupper som i sig kan vara behjälpliga med logistik vid större bränder.
- 2 av 15 kommuner har avtal med grannkommuner i Norge avseende gränsöverskridande räddningstjänstinsats (NORDRED).

Förmåga i samhällsviktig verksamhet att motstå störning

Förmåga i samhällsviktig verksamhet att motstå störning gällande storbrand bedöms **att det finns en viss förmåga, men den är bristfällig**. Bedömningen av förmågan grundar och grundar sig på att:

- samhällsviktig verksamhet är inventerat i länet av kommunerna.
- Länsstyrelsen Dalarna samt kommuner i Dalarnas län inte har i förväg planerade alternativa verksamhetsplatser för samtliga identifierade samhällsviktiga verksamheter.

Länets samlade förmåga

Bedömning av länets samlade förmåga anses **i huvudsak god, men har vissa brister**. Detta grundar sig på att:

- goda sambandstekniska möjligheter finns i länet mellan räddningstjänster samt Länsstyrelsen Dalarna detta genom FTN, radio, mobitex m.m.
- ett gemensamt program för krishantering finns i länet.
- nedskärningar i operativa resurser som har ersatts av gränskommunala samarbetsavtal kan bli gränssättande vid en omfattande räddningsinsats.

5.14.2 Sannolikhets-, konsekvens- och riskbeskrivning

Storbrand	Beskrivning
Sannolikhet	Hög sannolikhet
Konsekvens	Allvarliga
Risk	Medelhög risk

5.14.3 Kritiska beroenden

Oftast är eldsläckningsarbete av skogsbränder resurskrävande. Därför krävs god samverkan mellan kommuners räddningstjänster. Skogsbrandsflyget är av stor vikt vid identifiering av skogsbränder i ett tidigt och kan ge räddningstjänsten viktig information av skogbrandens omfattning m.m.

5.14.4 Förslag till fortsatt arbete

- Upprätta en plan för alternativa arbetsplatser för internt identifierade samhällsviktig verksamhet i Gävleborgs län under 2008.

5.15 Förmåga till kommunal krisledning

För att hantera en kris/komplex händelse på ett godtagbart sätt för en kommun krävs en välövd och omfattande krisledningsorganisation samt att den har förmågan att vara uthållig.

Regionalt

För att skapa en god uthållighet för kommunerna i Dalarnas län har en regional inventering av samtliga kommuners krisledningsorganisationer påbörjats i länet under 2006. Inventering har enbart genomförts på den kommunala krisledningsorganisationen i respektive kommun med syfte att skapa uthållighet vid kris för kommunal krisledningsorganisation.⁹⁶

Inventeringen ska ligga till grund för en regional resursbank ämnat för kommunernas behov av personal före, under och efter en kris. Avdelning för kommunaloberoende resurser är ett steg mot att uppnå effektiv nytta av resurserna samt samverkan och skapandet av en god uthållighet för kommunerna i Dalarnas län.⁹⁷

- Med **resurs** menas personal som är knuten till en kommunal krisledningsorganisation som skall vara resurs vid behov för andra kommuner i länet vid kris.
- Med **kris** menas när den ordinarie kommunala krisledningsorganisationen ej är tillräcklig för att upprätthålla tillräcklig god krishanteringsförmåga för att kunna hantera krisen under längre tid.

Enligt lagen om kommuners och landstings åtgärder inför och vid extraordinära händelser i fredstid och vid höjd beredskap (2006:544), stärker den regionala inventeringen och upprättandet av resursbanken den kommunala krishanteringsförmågan.

En samlad bild av samtliga kommuners personella resurser (knuten till krisledningsorganisationen) blir synliggjord i och med en inventering. Upprättandet av resursbanken, bestående av personal med krisledningskunskap, gör att länets kommuner har en möjlighet att skapa uthållighet i funktioner i den kommunala krisledningsorganisationen.⁹⁸ I och med årsskiftet 2007-2008 är inventeringen slutförd och ytterligare förankringsarbete och eventuell vidareutveckling kommer att genomföras av resursbanken i länets kommuner.

Under 2007 har samtliga kommuner i Dalarnas län en eller flera aktörsadministratörer som arbetar med ett webbaserat informations delningssystem (WIS). Aktörsadministratören är utsedd av kommundirektören efter en hemställan från Länsstyrelsen Dalarna. I och med att kommunerna har möjlighet att använda sig av WIS så anser Länsstyrelsen Dalarna att kommunen har möjlighet att efterleva rapporteringskyldigheten i och med användningen av WIS i kris.

⁹⁶ Risk- och sårbarhetsanalys.2006. A.a S. 22

⁹⁷ Ibid. S. 22

⁹⁸ Ibid. S. 23

5.15.1 Förmågebedömning

Nedan presenteras förmågebedömning inom krisledningsförmåga, operativ förmåga, förmåga att i samhällsviktig verksamhet att motstå störning för förmåga till kommunal krisledning, samt länets samlade förmåga. Riskområdet (förmåga till kommunal krisledning) är även sannolikhets-, konsekvens- och riskbeskrivet med förslag på fortsatt arbete.

Krisledningsförmågan

Krisledningsförmågan gällande kommunal krisledning bedöms att det **finns en viss förmåga, men den är bristfällig**. Bedömningen av grundar sig på att:

- länets kommuner har förberedda ledningsplatser med godtagbar teknisk standard för att bedriva krisledning.⁹⁹
- vissa av länets kommuner årligen bedriver övningar för att utveckla den kommunala krisledningsorganisation, samt att kommunerna är medverkande i regionala samverkansövningar som bedrivs av Länsstyrelsen Dalarna.¹⁰⁰
- 14 av 15 kommuner har en ledningsplan
- 14 av 15 kommuner har en informationsplan
- 3 av 15 kommuner i Dalarnas län har ett krishanteringsråd eller motsvarande
- 10 av 15 kommuner har för mandatperioden fastställt en plan för att hantera extraordinära händelser.
- 7 av 15 kommuner ej har övat under 2006.
- 3 av 15 kommuner har en kommunal ledningsplats enligt krisberedskapsmyndighetens riktlinjer för kommunalteknisk försörjning.

Operativ förmåga

Operativ förmåga gällande kommunal krisledning bedöms **att det finns en viss förmåga, men den är bristfällig**. Bedömningen av förmågan grundar sig på att:

- 11 av 15 kommuner i Dalarnas län har en plan för vård- och omsorgsverksamhet.
- 10 av 15 kommuner i Dalarnas län har en plan för individ- och familjeomsorg.
- 11 av 15 kommuner i Dalarnas län har en plan för skolverksamhet.
- 8 av 15 kommuner i Dalarnas län har en plan för förskoleverksamhet.
- 7 av 15 kommuner i Dalarnas län har en plan för lokal elförsörjning.
- 14 av 15 kommuner i Dalarnas län har en plan för dricksvattenförsörjningen.
- 6 av 15 kommuner i Dalarnas län har en plan för fjärr- och nätvärmeförsörjning.
- 8 av 15 kommuner i Dalarnas län har en plan för miljö- och hälsoskydd.
- 5 av 15 kommuner inte har övade och utbildade krisledningsnämnder.

Förmåga i samhällsviktig verksamhet att motstå störning

Förmåga i samhällsviktig verksamhet att motstå störning gällande kommunal krisledning bedöms **i huvudsak god, men med vissa brister**. Bedömningen av förmågan grundar sig på att:

- 3 av 15 kommuner i Dalarnas län har reservkraft till kommunal ledningsplats. För närvarande är Dalarnas län under riksgenomsnittet vad gäller reservkraft på kommunala ledningsplatser. 13 % av kommunerna i Dalarnas län är klara med den kommunaltekniska försörjningen, 13 % av kommunerna i Dalarnas län pågår det

⁹⁹ Risk- och sårbarhetsanalys.2006. A.a. S. 32

¹⁰⁰ Ibid. S. 33

åtgärder av den kommunaltekniska försörjningen, 47 % av kommunerna i Dalarnas län har påbörjat åtgärder av den kommunaltekniska försörjningen och 27 % av kommunerna i Dalarnas län har ej ansökt om kommunalteknisk försörjning hos Krisberedskapsmyndigheten.¹⁰¹

- samtliga kommuner har identifierat samhällsviktiga verksamheter bestående av funktioner i kommunens förvaltning samt aktörer inom det geografiska ansvarsområdet. Två av länets kommuner har ej specificerat de identifierade samhällsviktiga verksamheterna.

Länets samlade förmåga

Bedömning av länets samlade förmåga bedöms **i huvudsak god, men med vissa brister**. Det grundar sig på att:

- Länsstyrelsen Dalarna har en god teknisk standard för att bedriva krisledning.
- halvårsvis genomförs övningar för att stärka och öka samverkan mellan kommuner och regionala krishanteringsrådet.
- en regional resursbank är under utarbetning (för avdelning av kommunaloberoende resurser) denna kommer att bidra till ökad förmåga att motstå påfrestningar för kommunerna (uthållighet för krisledningsorganisationer) i länet.
- flera kommuner i länet fortfarande står utanför övningsverksamheten i länet.¹⁰²
- finansiering av gemensam utbildning och övningsresurs av politiskledning är ännu ej beviljad av central myndighet.

5.15.2 Sannolikhets-, konsekvens- och riskbeskrivning

Förmåga till kommunal krisledning	Beskrivning
Sannolikhet	Låg sannolikhet
Konsekvens	Allvarliga
Risk	Låg risk

5.15.3 Kritiska beroenden

Kommunernas rapporteringsskyldighet är formellt beslutat av samtliga kommuner i Dalarnas län, rapporteringsskyldigheten tillämpas genom användandet av WIS. Regionala utbildningsinsatser är genomförda, dock saknas en bred daglig tillämpning av WIS i kommunerna.

5.15.4 Förslag på fortsatt arbete

- Vidareutveckla den regionala resursbanken under 2008 och förankra resursbanken hos kommunledningarna i samtliga kommuner.
- Regelbunden systematisk användning av WIS utan uppkommen händelse av länet samtliga aktörer som har en särskilt ansvar vid kris.

¹⁰¹ Uppgiftslämnare, Krisberedskapsmyndigheten, tekniska enheten Sollefteå.

¹⁰² Risk- och sårbarhetsanalys.2006. A.a. S. 33

5.16 Länsstyrelsen Dalarna krisberedskapsförmåga

5.16.1 Förmågeområden

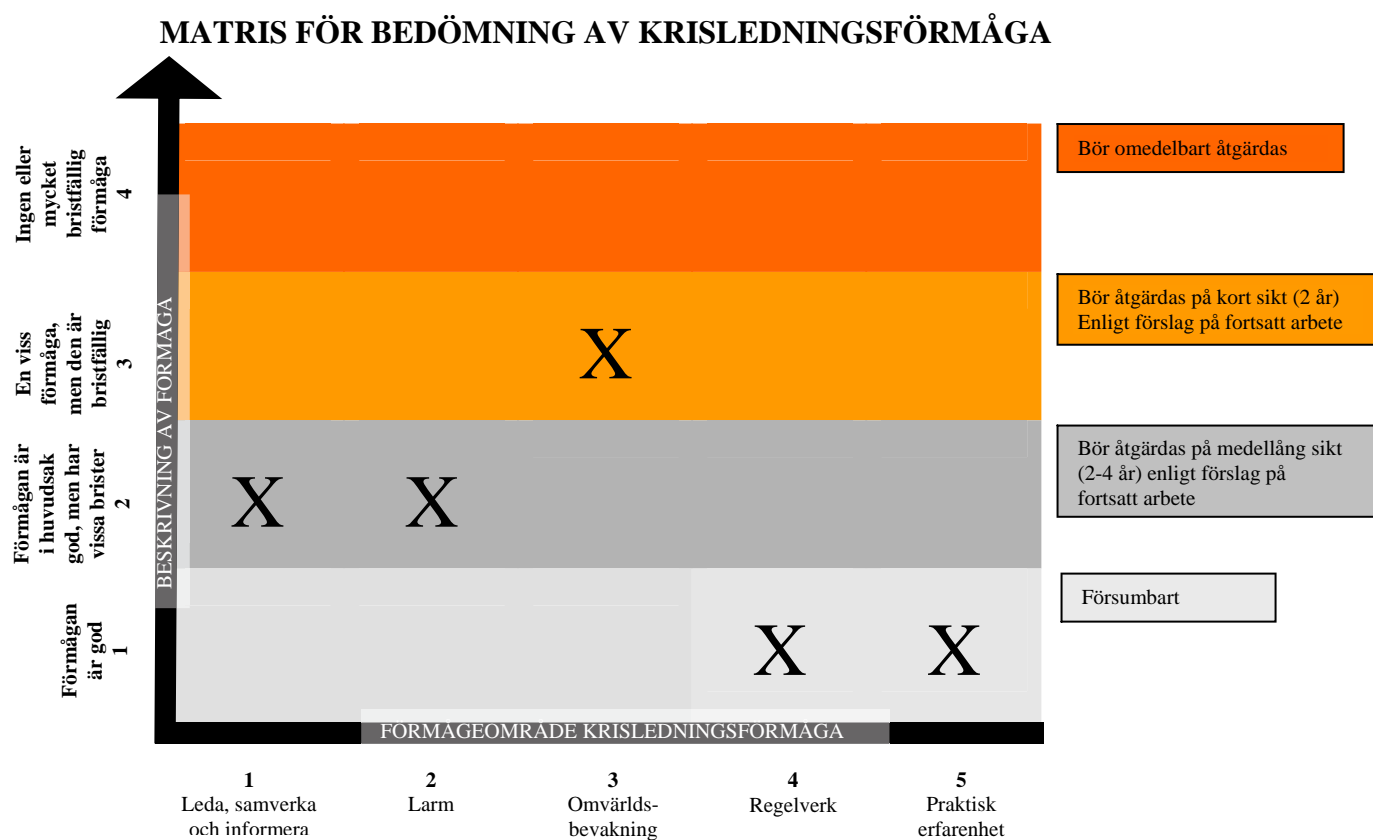
Samtliga förmågeområden (krisledningsförmåga, operativ förmåga och förmåga att i samhällsviktig verksamhet motstå störning) ska belysas med hjälp av matriser. Analysen avgränsar sig till Länsstyrelsen Dalarnas *ledningsplats* som funktion och *krisledningsorganisationen* som samhällsviktig verksamhet.

Som underlag för bedömningarna i samliga förmågebedömningsområdena ligger 2007 års samverkansövning extremt väder och smittat vatten, skarpa händelser och givna indikatorer för samtliga matriser.

Krisledningsförmåga

Matrisen ska övergripande belysa Länsstyrelsen Dalarnas (krisledningsorganisation) krisledningsförmåga.

Matrisen består av värderingsaxlarna: Beskrivning av förmåga vs. förmågeområdet krisledningsförmåga. Krisledningsförmågan är uppdelad i 5 indikatorer samt att beskrivningen av förmågan är uppdelad i en 4-gardiga förmågebedömningsskalan. Förmågenivåerna är även likställda med en *åtgärdsperiod*.



Figur 5.8 visar en övergripande bedömning av Länsstyrelsen Dalarna krisledningsförmåga. Länsstyrelsen Dalarna krisledningsförmågan (**leda, samordna** och **informera** om de åtgärder som samhället vidtar för att hantera svåra påfrestningar i fred) **är i huvudsak god, men har vissa brister**. Nedan presentera områden där brister har identifierats.

Områden där *förmågan är god* och åtgärderna är försumbara är inom områdena: *Regelverk* och *praktisk erfarenhet*. Nedan beskriv respektive försumbart område samt bristfälliga områden.

Regelverk

Länsstyrelsen Dalarna har givna uppgifter enligt krisberedskapsförordningen och Länsstyrelseinstruktionen före- under- och efter en kris. Länsstyrelsen Dalarna har även ett styrdokument för kris som är förankrat inom samtliga aktörer inom det regionala krishanteringsrådet för samverkansledning. Dokument finns också för prioritering av samhällsviktig verksamhet vid pandemi. Detta är även applicerbar på andra typer av händelser vid prioritering genom samverkansledning av regionala krishanteringsrådet.

Praktisk erfarenhet

Länsstyrelsen Dalarna drar lärdomar och erfarenheter från skarpa händelser. Skarpa händelser påverkar checklistor (styrdokument för krishantering) för krishantering (VB m.m.) och ger uppslag på eventuella övningsscenarier.

Områden med brister:

- **Leda, samverka och informera** är i huvudsak god, men har vissa brister.
- **Larma** är i huvudsak god, men har vissa brister.
- **Omvärldsbevakning** en viss förmåga, men den är bristfällig.

Fortsatt arbete och åtgärdsförslag för de områden med brister

Länsstyrelsen Dalarna har för avsikt att förbättra krisledningsförmågan inom nedan bristfälliga områden genom att:

- **Leda, samverka och informera** (åtgärdas på medellång sikt 2-4 år):
 - Upprätta plan/system för skiftgång för Länsstyrelsen Dalarna krisledningsorganisation under 2008.
 - Öka förståelsen för rollfördelningen inom stab, regionala rådet, VB/TIB (tjänsteman i beredskap) och SC (stabschef) inom Länsstyrelsen Dalarnas krisledningsorganisation genom att alla uppmanas att noggrant studera Räddningstjänstprogrammet under 2008.
 - Genomföra en gemensam stabschefsutbildning för Nordsam länen under 1:a kvartalet 2008.
 - Rollfördelningen i Länsstyrelsen Dalarnas krisledningsorganisation enligt Räddningstjänstprogrammet ska förtydligas/komplitteras för att underlätta vid framtida övningar och skarpa situationer.
 - Införa utbildningarna i metodik och organisationskunskap för ökad tydlighet i de ansvars- och förhållningsregler som finns inom organisationen.
 - Funktionsspecifika utbildningsplaner bör tas fram till krisledningsorganisationen (lämpligen ansvarig för detta funktionssamordnaren).
 - Pga. SC centrala roll i krisledningsorganisationen bör denne ges möjlighet till utveckling och ytterligare övning.
- **Larma** (åtgärdas på medellång sikt 2-4 år):
 - Öka frekvensen på larmövningar för VB/TIB under 2008.
 - Precisera VB/TIB roll och mandat vid händelse i Räddningstjänstprogrammet under 2008.

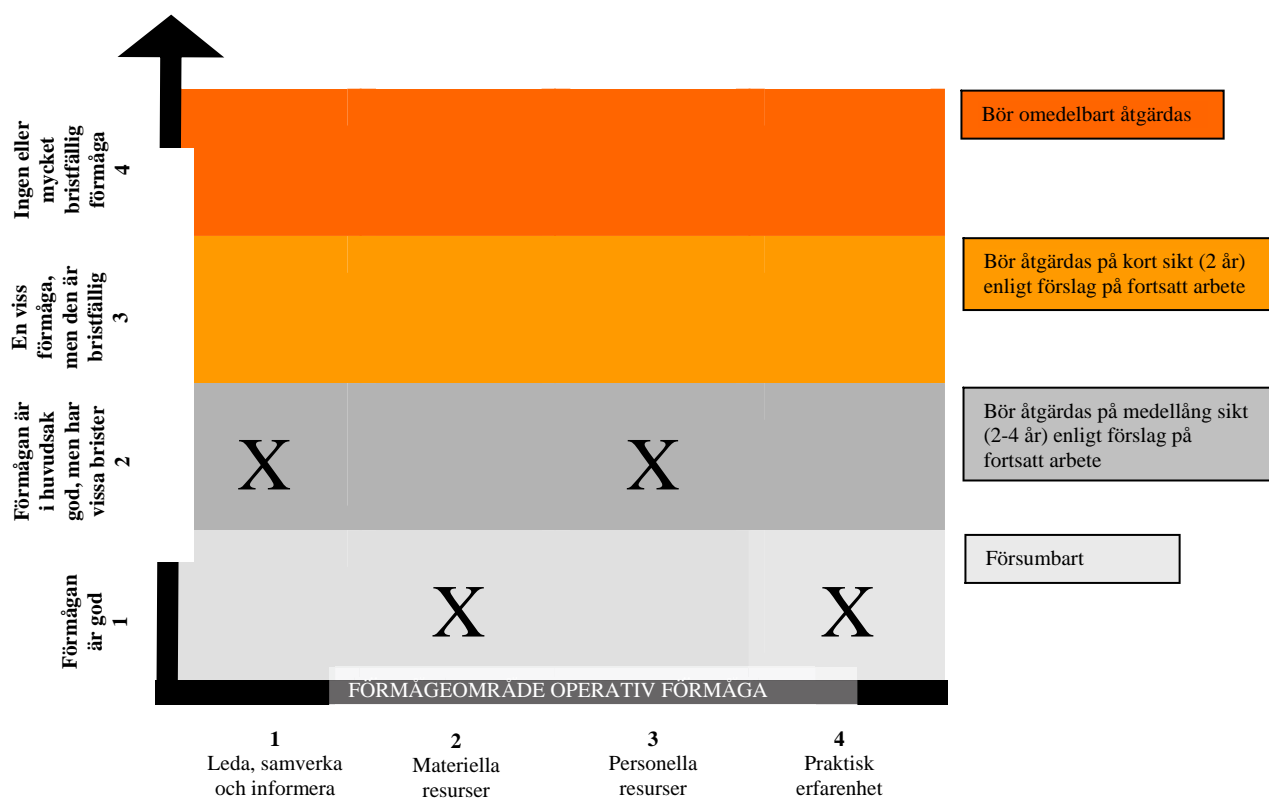
- **Omvärldsbevakning** (Åtgärdas på kort sikt 2 år):
 - Vidareutveckla rutiner för omvärldsbevakning (VB/TIB) ex. daglig kontakt mellan TIB och SOS Alarm.
 - Verka för ökat informationsutbyte mellan VB/TIB i Nordsam.

Operativ förmåga

Matrisen ska övergripande belysa Länsstyrelsen Dalarna krisledningsorganisations operativa förmåga.¹⁰³

Matrisen består av värderingsaxlarna: Beskrivning av förmågan vs. förmågeområdet operativ förmåga. Operativ förmåga är uppdelad i 4 indikatorer och har en 4-gardiga förmågebedömningskalan som är likställd med en åtgärdsperiod beroende på graden av förmåga.

MATRIS FÖR BEDÖMNING AV OPERATIV FÖRMÅGA



Figur 5.9 visar en övergripande bild av Länsstyrelsen Dalarna operativa förmåga. Länsstyrelsen Dalarnas operativa förmåga (förebygga och hantera den kris som inträffat samt förebygga och hantera krisens övriga konsekvenser på samhället) är **i huvudsak god, men har vissa brister**.

Områden där **förmågan är god** och åtgärden är försumbar återfinns inom områdena: *materiella resurser* och *praktisk erfarenhet*. Nedan beskrivs respektive försumbart område samt bristfälliga områden.

¹⁰³ Indikatorer för bedömning inom det givna förmågeområdet är enligt Krisberedskapsmyndighetens rekommendationer.

Materiella resurser

Länsstyrelsen Dalarnas länsledningsplats (LLP) har en mycket god teknisk standard för att kunna lösa de uppgifter Länsstyrelsen enligt lag är skyldig att göra. LLP har också utrymmen för externa aktörer att verka i. Enligt KBM:s funktionsprov¹⁰⁴ av LLP är den i gott skick och tekniska hjälpmedel för att bedriva stabsarbete finns. Förmågan att ta emot externa materiella förstärkningsresurser (med en viss reservation för orsaken till vilken de externa resurserna består av) bedöms därmed som god.

Praktisk erfarenhet

Länsstyrelsen Dalarna uppdaterar checklistor (VB/TIB instruktionen m.m.) som ett resultat av de lärdomar och erfarenheter från skarpa händelser inom organisationen för att kunna hantera/förebygga liknande händelser.

Områden med brister

- **Leda, samverka och informera** är i huvudsak god, men har vissa brister.
- **Personella resurser** är i huvudsak god, men har vissa brister.

Fortsatt arbete och åtgärdsförslag för de områden med brister

Länsstyrelsen Dalarna har för avsikt att förbättra operativa förmågan inom nedan bristfälliga områden genom att:

- **Leda, samverka och informera** (åtgärdas på medellång sikt 2-4 år):
 - Säkerhetsställa att Länsstyrelsen Dalarnas krisledningsorganisation kan verka dygnet runt under minst en vecka med hjälp av en regional resursgrupp (frivillig organisation) ska utvecklas under 2008
 - Ansvarsfördelningen och användarstrukturen (vem/vilka ska uppdatera WIS) för WIS inom staben kommer att ses över
 - För ökad ordning och reda i stabsrummet bör platser tydligare markeras och upprättande av diverse stabstablåer genomföras
 - Öka kunskapen inom Länsstyrelsen/krisledningsorganisationen/regionala krishanteringsrådet om vad som är att betrakta som statlig räddningstjänst och när denna träder i kraft genom utbildning och övning
- **Personella resurser** (åtgärdas på medellång sikt 2-4 år):
 - Öka förmågan att ta emot externa personella förstärkningsresurser genom övning
 - Funktionssamordnarna i krisledningsorganisationen bör få utökat ansvar för respektive grupp och ansvar för att de som ingår i funktionen har rätt kunskap
 - Utbildning, eller utökad möjlighet till övning i WIS för Länsstyrelsen Dalarna krisledningsorganisation
 - Utbildning i radiokommunikation (för sambandsgrupp)

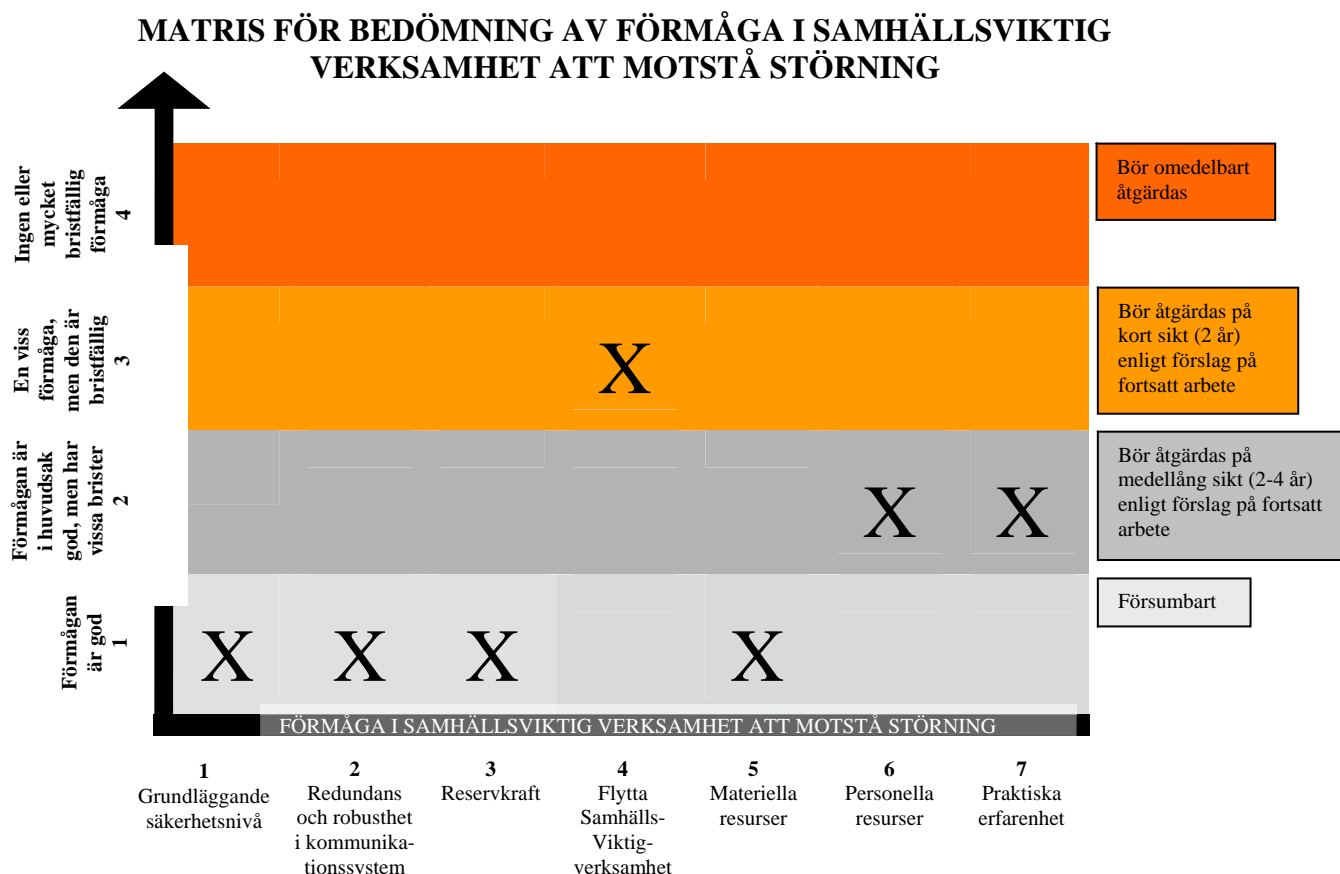
Förmåga i samhällsviktig verksamhet att motstå störning

Matrisen skall övergripande belysa Länsstyrelsen Dalarnas förmåga i samhällsviktig verksamhet att motstå störning (samhällsviktig verksamhet: ledningsplats, regionala krishanteringsrådet, krisledningsorganisation och personella resurser) . Indikatorer för

104 Rapport efter samordnat funktionsprov ledningsplats Dalarnas län, 18-20 september 2007

bedömning inom det givna förmågeområdet är enligt Krisberedskapsmyndighetens rekommendationer.¹⁰⁵

Matrisen består av värderingsaxlarna: beskrivning av förmågan bestående av en 4-gradig bedömningsskala vs. förmågeområdet förmåga i samhällsviktig verksamhet att motstå störning, där förmåga är uppdelad i 7 indikatorer. Den 4-gradiga förmågebedömningsskalan är likställd med en åtgärdsperiod.



Figur 5.10 visar övergripande Länsstyrelsen Dalarnas förmåga i samhällsviktig verksamhet att motstå störning.

Länsstyrelsen Dalarnas förmåga i samhällsviktig verksamhet att motstå störning (*hantera krisens eventuella konsekvenser för den egna verksamheten*) är **i huvudsak god, men har vissa brister**.

Områden där **förmågan är god** och åtgärdsperioderna är försumbara är inom områdena: grundläggande säkerhetsnivå, Redundans och robusthet i kommunikationssystem, reservkraft och materiella resurser. Nedan beskrivs respektive försumbart område samt bristfälliga områden.

Grundläggande säkerhetsnivå

En intern lista över identifierade samhällsviktiga verksamheter finns för Länsstyrelsen Dalarna.

105 Vägledning för statliga myndigheter. 2006:4. A.a. S.46-48

Redundans och robusthet i kommunikationssystem

Länsstyrelsen Dalarna har erforderlig utrustning samt backupsystem för att kunna driva kommunikationssystemen, bl.a. för telefoni uppsäkrat genom ett antal telefonlinjer in och ut till Länsstyrelsen Dalarnas genom två fysiskt helt åtskilda vägar in till växel samt avtal med 2 olika teleoperatörer och radio. Under tiden för kabelavbrottet vid Domnarvsbron i Borlänge hade Länsstyrelsen Dalarna 1/3 av telefonkapaciteten kvar.

Reservkraft

Reservkraft finns för ledningsplatsen, stabsrummet samt för samhällsviktiga lokaler i Länsstyrelsen Dalarnas fastighet. Detta möjliggör upprättandet och genomförandet av krisledning och nödvändig operativ verksamhet vid händelse av kris och höjd beredskap. Reservkraftsaggregat testas en gång i månaden och har en uthållighet på ca en vecka.

Materiella resurser

Länsstyrelsen Dalarna har erforderlig utrustning för att hantera och upprätthålla samhällsviktig verksamhet. Om behovet för extra datorer, telefoner etc. uppkommer kan tekniska hjälpmedel från de olika avdelningarna inom Länsstyrelsen Dalarna tilldelas krisledningsorganisationen samt övriga samhällsviktiga verksamheter för att hantera krisen.

Områden med brister

- **Flytta samhällsviktig verksamhet** en viss förmåga, men bristfällig.
- **Personella resurser** är i huvudsak god, men har vissa brister.
- **Praktisk erfarenhet** är i huvudsak god, men har vissa brister.

Fortsatt arbete och åtgärdsförslag för de områdena med brister

Länsstyrelsen Dalarna har för avsikt att förbättra den *operativa förmågan* inom nedan bristfälliga områden genom att:

- **Flytta samhällsviktig verksamhet** (*åtgärdas på kort skikt 2 år*)
 - Upprätta alternativa arbetsplatser (externt) för identifierade samhällsviktiga verksamheter (SVV) internt hos Länsstyrelsen Dalarna för säkrad fortlöpande verksamhet före- under och efter en kris
- **Personella resurser** (*åtgärdas på medellång sikt 2-4 år*):
 - Säkerhetsställa att SVV kan bemannas av personella resurser samt verka under minst en vecka
 - Säkerställa att personella resurser har tillgång till arbetsyta/plats
- **Praktisk erfarenhet** (*åtgärdas på medellång sikt 2-4 år*):
 - Omvärldsexempel bör ytterligare studeras där krisledningsorganisationer/samhällsviktiga verksamheter har hanterat kriser för att kunna återföra kunskap tillbaka till myndigheten
 - Deltagande i relevanta nätverk där erfarenheter kan återvinnas, exempelvis genom E.ONs initiativ, konferens om krisberedskap inom samhällsviktiga företag.

6. Uppföljning

Nedan redovisas en övergripande bild av de inkomna risk- och sårbarhetsanalyser från länets kommuner.

6.1 Kommunal risk- och sårbarhetsanalys

Enligt 2 kap. 1 § Lagen (2006:544) om kommuners och landstings åtgärder inför och vid extraordinära händelser i fredstid och höjd beredskap, **skall kommunen**, analysera vilka **extraordinära händelser** i fredstid som kan inträffa i kommunen och hur dessa händelser kan **påverka** den egna verksamheten. Resultatet av arbetet skall värderas och sammanställas i en risk- och sårbarhetsanalys.

Risk- och sårbarhetsanalysen ska innehålla förmågebedömningar som beskriver kommunens förmåga att hantera de extraordinära händelserna. Förmågan skall beskrivas inom områdena:

- **Krisledningsförmåga**
- **Operativ förmåga**
- **Förmåga i samhällsviktig verksamhet att återställa funktion**

Regionalt

Hemställan om kommunal risk- och sårbarhetsanalys har under oktober månad 2007 gått ut till samliga kommuner i Dalarnas län med inrapporteringsdatum den 1 november 2007 till Länsstyrelsen Dalarna¹⁰⁶

Nedan redogör Länsstyrelsen Dalarna övergripande för kommunernas arbete med risk- och sårbarhetsanalyser för Dalarnas län.

9 av 15 kommuner har lämnat in risk- och sårbarhetsanalyserna för 2007. Dessa är: Hedemora, Avesta, Ludvika, Smedjebacken, Gagnef, Mora, Malung, Vansbro, Orsa och Falun. Följande kommuner har ej lämnat in en risk- och sårbarhetsanalys: Borlänge, Säter, Rättvik, Leksand och Älvdalen.

¹⁰⁶ Inrapporteringsdatum för risk- och sårbarhetsanalys är enligt gemensamt beslut av länets kommuners beredskaps- och säkerhetssamordnare.

Geografisk redovisning över inkomna kommunala risk- och sårbarhetsanalyser

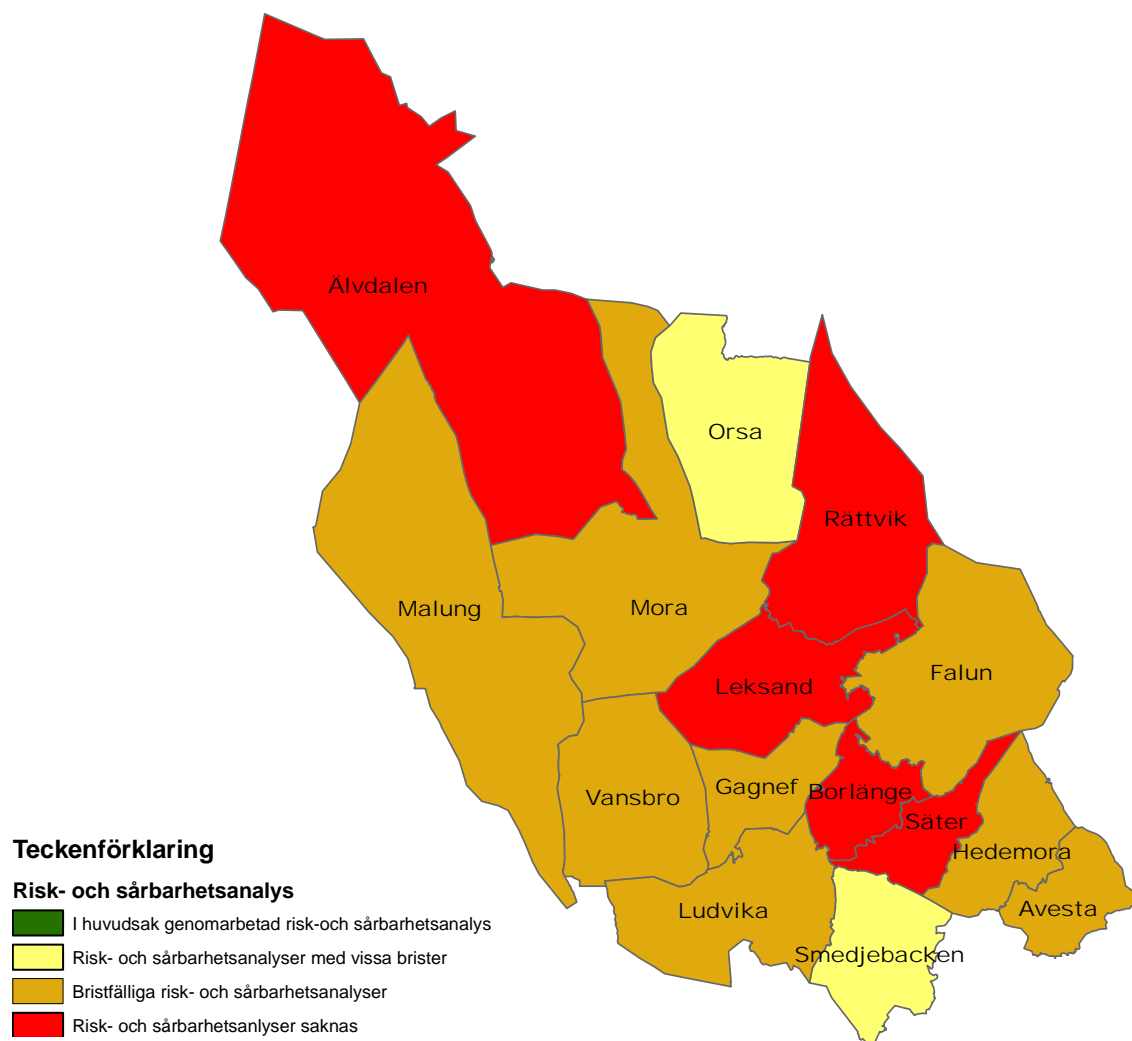


Bild 5.11 visa vilka kommuner i Dalarnas län som har lämnat in risk- och sårbarhetsanalysen och en bedömning av hur genomarbetad analysen är.

Ovan grafiska redovisning och bedömning av inkomna kommunala risk- och sårbarhetsanalyser visa att flertalet kommuner ej har eller har bristfälliga analyser.

En riskbildanalys av ovan grafiska redovisningar påvisar en bristfällig förmåga att hantera extraordinära händelser. Samt att det finns en viss förmåga, men den är bristfällig i länet att hantera riskscenariot som omfattar: epizooti, ras och skred, erosion, dammbrott och översvämningskänsliga områden.

Kommunalt identifierade risker

Nedan redovisas riskområdena identifierade av länets kommuner:

- Elförsörjning
- Dricksvattenförsörjning
- Transport av farligt gods på väg och järnväg
- Översvämning
- Ras och skred
- Olyckor inom befintliga industrier/företag/ishall etc.
- Skogsbränder
- Bygdebränder
- Organiserad brottslighet
- Bränder i samlingslokaler, äldreboende, skolor, vårdanläggningar m.fl.
- Övriga händelser som kan drabba barn- och utbildningsförvaltningen
- Övriga händelser som kan drabba vård- omsorgsförvaltningen
- Översvämningar
- Ras
- Störningar i IT-/dataverksamhet
- Dammbrott
- Pandemi
- Kemikalieanläggningar
- Strålmiljö
- Organiserad brottslighet
- Sociala frågor
- Ledning och förvaltning
- Olycka med farligt gods på väg och järnväg
- Verksamhet som kan ge negativ påverkan i samhället och på miljö
- Olyckor i samband med transporter av farligt gods, skol- och turistbusstrafik samt fjällsemestertrafik
- Utsläpp av giftiga ämnen eller kemikalier, gasololycka vid gasoldepå.
- Avbrott/störning i vattenförsörjningen
- Strömavbrott

Nedan redovisas scenarier som kommuner i Dalarnas län bedömer ha de största konsekvenserna:

- Avbrott av el 1 till 3 dygn vintertid
- Avbrott av värme 1 dygn vintertid
- Omfattande och/eller allvarlig olycka som medför stora påfrestningar på samhället
- Avbrott av vattenförsörjningen 1 dygn
- Omfattande översvämning
- Avbrott eller omfattande störning i telekommunikationssystemen
- Avbrott eller omfattande störning i datanätet/IT-säkerhet
- Smittspridning bland innevånare, djur och i vattenförsörjningssystemen
- Naturkatastrofer

Länets samlade förmåga

Nedan presenteras en övergripande sammansättning av de inkomna kommunala risk- och sårbarhetsanalyserna.

För många kommuner i Dalarnas län finns brister inom övnings- och utbildningsverksamheten för kommunledningarna. Dessutom är handlingsplaner överlag bristfälliga eller under utarbetning (ev. ej antagna). Övning, utbildning och handlingsplaner är grundfundament för kommunal krishantering. Övning och utbildning generellt ska bedrivas i kommunen för att öka förmåga att verka under en kris.

I dagsläget finns det utbildade frivilliga resursgrupper (FRG) i 8 av 15 kommuner i Dalarna: Älvdalen, Rättvik, Vansbro, Borlänge, Falun, Säter, Hedemora och Avesta. (Malungs kommun tecknar avtal om FRG och den första gruppen utbildas 2008). Smedjebackens, Mora, Orsa, Leksand, Gagnef och Ludvika kommun har ej avtal med FRG.

Länets kommuner har under 2007 utsett en eller flera aktörsadministratörer för ett webbaserat informations system (WIS). Detta möjliggör att nödvändig informationsdelning vid kris uppnås både mellan kommunerna men även med Länsstyrelsen Dalarna som bl.a. har en sammanställande funktion av information vid kris till centrala myndigheter (KBM, Regeringskansliet).

Förslag på fortsatt arbete

- Länsstyrelsen Dalarna planerar att under 2008 rekommendera en grunddisposition (för RSA) för kommunerna i Dalarnas län.
- Länsstyrelsen Dalarna planerar att under 2008 utforma en webbaserad förmågebedömningsmall för länets kommuner.

KÄLLFÖRTECKNING

Boholm, Å. Hansson, S-O. Persson, J. Peterson, M. 2005. Osäkerhetens horisonter kulturella och etiska perspektiv på samhällets riskfrågor V:A Frölunda, Intellecta Docusys.

Cederquist, C. 2006. Länsstyrelsen Dalarna Regional risk- och sårbarhetsanalys

Fakta om Dalarnas län, 2006

Krisberedskapsmyndigheten. 2006. **Risk- och sårbarhetsanalyser, Vägledning för statliga myndigheter**. Stockholm

Krisberedskapsmyndigheten. 2007. **Risk- och sårbarhetsanalyser, Vägledning för statliga myndigheter**. Stockholm

Ljunglund, E. 2004. Länsstyrelsen Dalarnas Regionala risk- och sårbarhetsanalys

Svensk författningssamling, förordningen om krisberedskap och höjd beredskap

Wetterud, J. 2005. Länsstyrelsen Dalarnas Regionala risk- och sårbarhetsanalys

Wirén, E. 1998. **Planering för säkerhets skull**. Lund, Studentlitteratur

Internet källor

Hemvärnet

http://hemvarnet.se/vastra_dalarna/?action=visanyhet&nyhetid=916

Jordbruksverket

<http://www.sjv.se/amnesomraden/krisberedskap/smittsammadjursjukdomar/ersattning.4.1979eb105a9954be2800052.html> 2006-02-24

Totalförsvarets forskningsinstitut

http://www.foi.se/FOI/templates/Page_____655.aspx 2006-12-06

Regeringen

<http://www.regeringen.se/content/1/c6/07/17/59/d7644281.pdf> S. 286

Sveriges metrologiska och hydrologiska institut

http://www.smhi.se/sgmain/lopsedel/RH20_Nivaer_floden_Vanerns_Malarens_vattensystem.pdf 2006-11-30

Sveriges metrologiska och hydrologiska institut

<http://www.smhi.se/sgn0106/klimat/extrem.htm> 2006-11-29

Sveriges metrologiska och hydrologiska institut

<http://www.smhi.se/cmp/jsp/polopoly.jsp?d=7303&a=20002&l=sv> 2008-01-07

Krisberedskapsmyndigheten

<http://www.krisberedskapsmyndigheten.se/7287.epibrw> 2007-01-16

Länsstyrelsen Dalarna

<http://www.w.lst.se/template/Forminfo.aspx?id=5573> 2007-01-16

Länsstyrelsen Dalarna

<http://www.w.lst.se/template/NewsPage.aspx?id=5556> 2007-01-16

Socialstyrelsen

<http://www.socialstyrelsen.se/Smittskydd/specnavigation/Omraden/Beredskap/Influensafragsvar.htm> 2007-01-16

Socialstyrelsen

<http://www.socialstyrelsen.se/Smittskydd/specnavigation/Omraden/Beredskap/Influensafragsvar.htm> 2007-01-16

Regeringen

<http://www.regeringen.se/content/1/c6/07/17/59/d7644281.pdf>

Sveriges Radio

<http://www.sr.se/cgi-bin/dalarna/nyheter/artikel.asp?artikel=881055>

Sveriges Radio

<http://www.sr.se/Ekot/artikel.asp?artikel=880966>

Länsstyrelsen Dalarna
791 84 Falun
Tfn (vx) 023-810 00, Fax 023-813 86
lansstyrelsen@w.lst.se
www.w.lst.se



LÄNSSTYRELSEN
DALARNAS LÄN