

## INVENTERING AV BOMBMURKLA I DALARNA 2009-2010



Sebastian Kirppu  
Naturvårdsenheten

## Innehåll

Innehåll .....	2
Introduktion .....	3
Metodik .....	3
Resultat/Diskussion .....	3
Besökta områden kommunvis .....	5
Borlänge kommun .....	5
Bergeby .....	5
Hedemora kommun .....	7
Grådöbron .....	7
Brunnsjöberget .....	7
Solbacken .....	9
Söder om Pungmakarbo .....	10
Yttre heden NV (Säterpicken) .....	10
Gagnefs kommun .....	12
Orsbäcken .....	12
Sifferbo .....	14
Leksands kommun .....	15
Gottnorstjärn .....	15
Djupbäcka .....	16
Helvetesgropen och öster om Igeltjärn .....	17
Stråttäckens ravin .....	19
Malungs kommun .....	20
Västra Tandö .....	20
Bu-Lyberget .....	21
Eggarna .....	22
Feman .....	24
Hormundsvallen .....	25
Västerdalälven vid Äppasholmen - Kvillen, Haftahedarna .....	27
Travartjärn .....	28
Rättviks kommun .....	29
Enån .....	29
Marnäsån .....	29
Mora-Orsa kommun .....	30
Hemulån .....	30
Alderängarna .....	31
Enån .....	33
Bäcka .....	33
Söder om Lillfljot, Bonåsheden .....	34
Storbäckens ravin, väster om Åmånget .....	35
Nordväst om Säs .....	36
Vansbro kommun .....	37
Skifsströmmen .....	37
Väster om Rågsveden .....	38
Älvdalens kommun .....	39
Stockholmsheden .....	39
Referenser .....	40

## Introduktion

Bombmurklan *Sarcosoma globosum* är en stor och uppseendeväckande skålsvamp som bildar fruktkroppar någon gång mellan februari och maj. Ofta påträffas bombmurklan nedsänkt i mosstäcket, i kanten mot torra barmattor (Ryman 1984). Bombmurklan trivs i äldre sandig granskog men kan även i undantagsfall förekomma i yngre granskog. Vegetationen är ofta av mossig lågörtstyp där man kan stöta på andra arter så som harsyra och blåsippa. Marken har ofta ett visst inslag av kalk eller lättvittrade mineraler. Längs med vattendrag som har näringsrika sediment är också bra marker för bombmurklan (Nitare 2010).

I Sverige har bombmurklan en östlig utbredning och förekommer från Småland upp till Norrbotten och Lule lappmark (Ryman 1984). Bombmurklan är en art som naturligt sett troligtvis varit relativt ovanlig (Ryman 1984). Dock har den på senare tid minskat i antal och klassas nu som sårbar av Artdatabanken (Gärdenfors 2010). Det största hotet anses vara kalhyggeskogsbruket där svampen inte tycks överleva en avverkning och återkommer inte när skogen har växt till sig. En annan trolig förklaring är den selektionsavverkning för gran som har skett för att gynna tall (Ryman 1984). Bombmurklan har försvunnit på flera håll i Europa där Sverige har flest växtplatser kvar (Ryman 1984). Därför har Sverige ett extra stort ansvar att bevara denna art.

Ett åtgärdsprogram för bombmurklan har tagits fram av naturvårdsverket (Nitare 2010) där syftet är att titta på statusen på populationerna, hur utvecklingen går inom lokalerna och vilka eventuella åtgärder som kan tänkas göras för att rädda denna art.

## Metodik

Under våren 2009 har Sebastian Kirppu försökt att besöka så många som möjligt av de gamla kända lokalerna för bombmurkla i Dalarnas län. Lokalernas status utvärderades och svampen i fråga eftersöktes. I maj 2010 utökades studien och ett antal platser där svampen kunde tänkas växa inventerades. I denna rapport finns korta beskrivningar och fotografier från i stort sett varje genomsökt område samt översiktskartor. På kartorna är inringat blått område det besökta området, rött område nyckelbiotop och orange område nyckelbiotop på sand- eller grusmark. Gula prickar på kartorna är bombmurklefynd och på Horrmundsvallenkartan är det en alm.

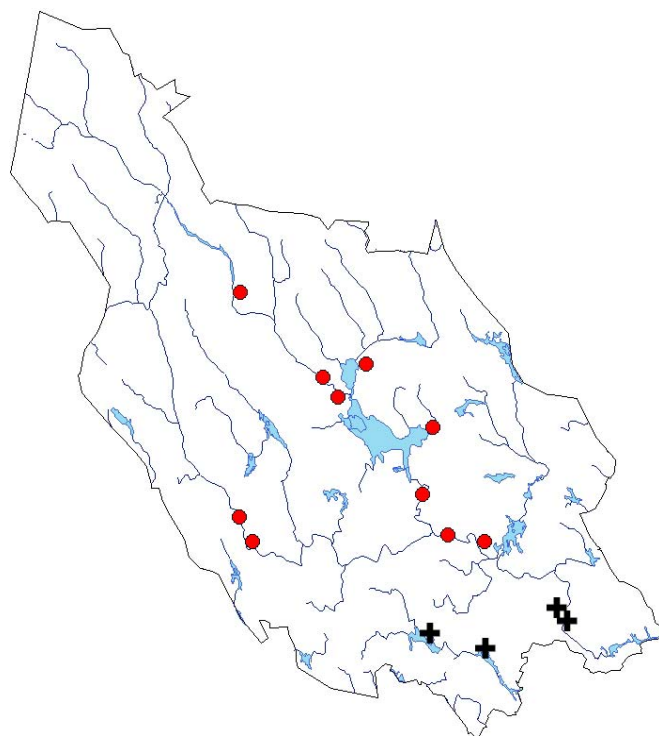
## Resultat/Diskussion

Bombmurklan har eftersökts i ett 50-tal olika skogsområden och påträffades på 10 lokaler. Alla gamla fyndplatser har återbesökts och på de gamla lokalerna i sydligaste kommunerna i länet återhittas inte bombmurklan. Detta gäller Hedemora och Smedjebackens kommuner där kartan (fig.1) visar korstecken för de lokaler där bombmurklan inte återfunnits.

Bombmurklan finns i stora delar av Dalarnas län utom i de nordvästra delarna. Denna ovanliga svamp förekommer nästan enbart nära vattendrag, speciellt längs med Öster- och Västerdalälven (fig.1) och dess biflöden. Ett undantag finns och det är lokalen vid Bergeby i Borlänge kommun. Här växer bombmurklorna i en svag sydslutning med kalkbarrskog uppe på ett berg.

Bombmurklan hittas oftast i mossiga granskogar som ibland har inslag av lövträd. Allra helst växer bombmurklorna i eller intill de tjocka barmattorna som bildas under de äldre granarna. Friskmossor dominerar bottenskiktet och oftast lågörter fältskiktet medan markens struktur oftast är sandig och ibland grusig morän.





*Figur 1.* De röda punkterna visar aktuella fynd av bombmurkla i länet. Korstecken är utgångna lokaler.

För fortsatta inventeringar bör sådana miljöer kring länets två stora älvar besökas för att få en helhetsbild av var dessa miljöer finns idag. Även om det inte hittas några bombmurklor vid ett besök bör skogar av detta slag ändå prioriteras för skydd då de kan vara framtida växtplatser för bombmurklan, samt naturliga utvecklingsmiljöer för spridning av arten i landskapet. En landskapsplan för bombmurklans fortsatta existens bör göras för länet och där peka ut områden som tänkta skyddsvärda skogar samt framtida bombmurklemiljöer.

Bombmurklan är en intressant art och alla de lokaler där denna svamp finns bör skyddas från skogsavverkning. En intressant fråga är om svampen är beroende av förekomsten av gammal gran i sig, eller om det är resultatet av en gammal gran (tjock barrförna) som är det viktiga.



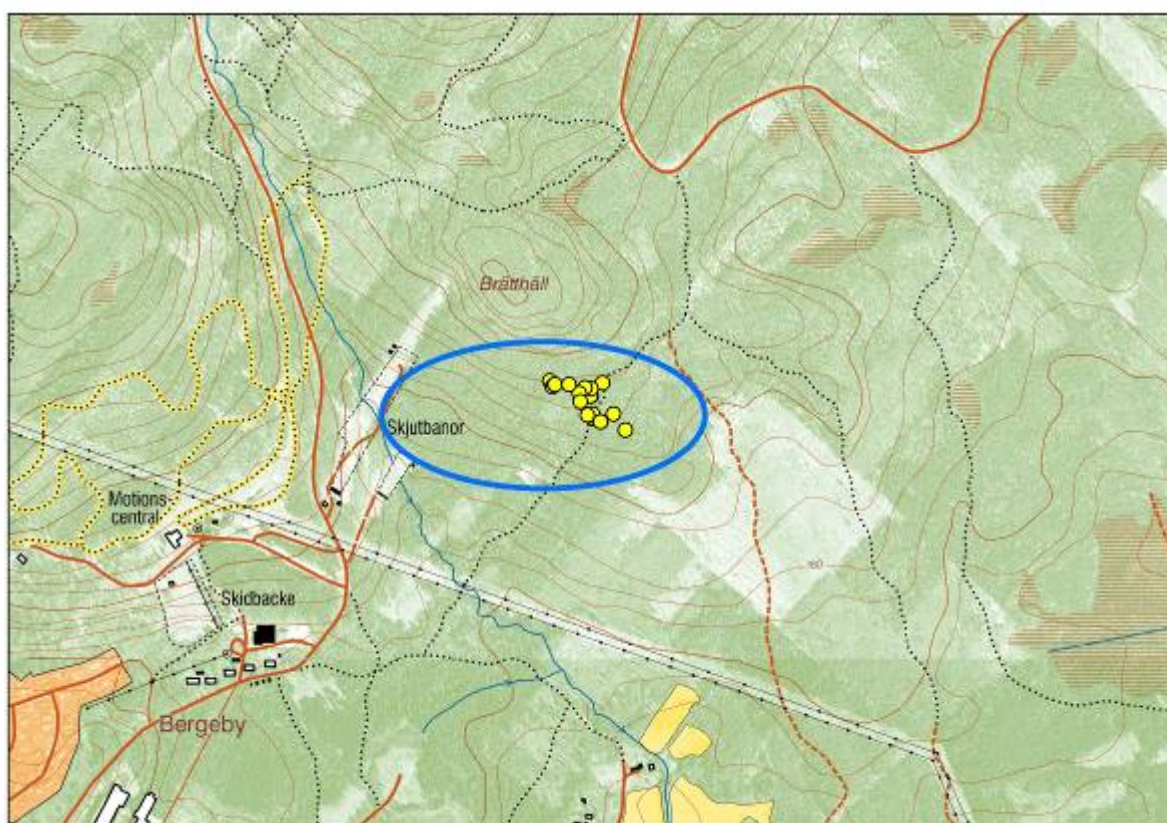
Bombmurkla väster om ön Kvillen i Västerdalälven, Malungs kommun

## Besökta områden kommunvis

### Borlänge kommun

#### Bergeby

Bombmurklelokalen vid Bergeby i Stora Tuna socken är lite speciell då den ligger uppe i en sydsluttning på moränmark med gamla granar men utan särskilt mycket död ved. På marken visar sig dock en stor mängd blåsippor vilket gör att man reagerar med intresse då detta indikerar ett inslag av rikare berggrund. Skogen är högvuxen och marken är täckt med mossor men inte så mycket ris eller annan vegetation. Kring de gamla grövre granarna ligger barrmattor. I kanten mot mossvegetationen i barrförnan växer här bombmurklor i 19 olika delpopulationer där varje lokal hyser bombmurklor inom en 10 meters radie från punkten. Antalet räknade fruktkroppar var 331 stycken år 2009. Denna lokal är länets rikaste växtplats för bombmurklan och bör skyddas, det vore en stor förlust om en sådan förekomst av denna ovanliga marksvamp skulle förstöras. Det hygge som ligger i anslutning till platsen längre ner i sluttningen verkar vara till nackdel för murklorna. Inga murklor hittades närmare hyggeskanten än ca 50 m trots att skogen har samma karaktär. Möjligen kan det vara så att murklor har funnits i hela sluttningen, även i den skog som avverkat för ca 5-10 år sen.



Växtplatser för bombmurkla vid Bergeby.





Bombmurkla vid Bergeby, Borlänge kommun.



## Hedemora kommun

### Grådöbron

Här är en fin sand/grusås med gammal barrskog. Här har Skogsstyrelsen nyckelbiotopsklassat området som åsgranskog. I sluttningarna finns fina barmattor kring de äldre granarna. Här finns också inslag av blåsippa som avslöjar rikare jordmån. Dock hittas inga bombmurklor trots att området ser väldigt lämpligt ut som potentiell växtplats.

En gammal lokal med bombmurkla finns uppgiven från Grådö år 1991, exakt var den låg är okänt. Fler besök bör göras kring Grådö där äldre granskog finns.

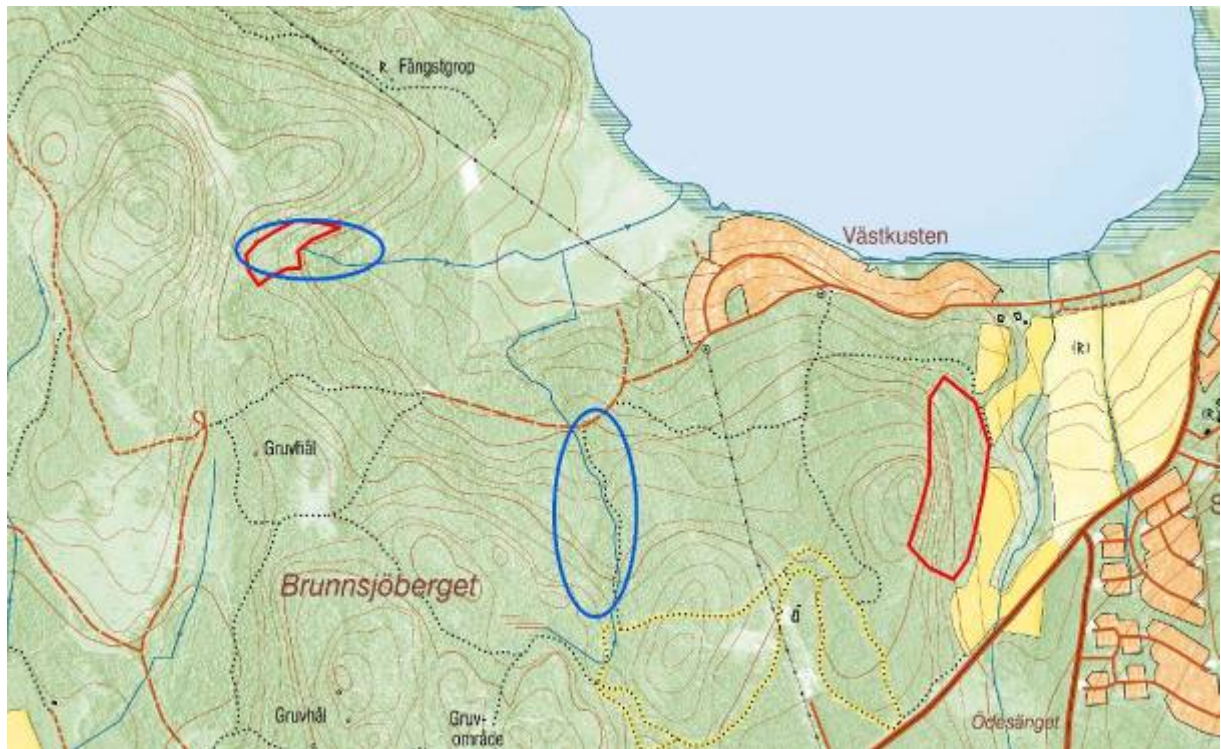


### Brunnsjöberget

Besöket vid Brunnsjöberget görs i en mycket fin granskog på sedimentmark och inslag av rikare berggrund där fina barmattor kring äldre granar finns. Bombmurklan torde finnas på en plats som denna men inga fynd görs. Dock hittas kamjordstjärna i dessa barmattor. Utmed den lilla bäcken har andra intressanta svampfynd gjorts som t ex fjällig taggsvamp, gul taggsvamp och här hittas för dagen ännu en kamjordstjärna (nedersta bilden nästa sida).

Går man vidare mot nordväst hamnar man i ett fint granskogsområde. På denna lokal växer det äldre grova granar på sedimentmarker och många av dem har fina barmattor omkring sig. Sökandet efter bombmurkla gav inga resultat trots fina miljöer som kan tänkas innehålla arten. Området har fina hasselbuketter både i granskogen men även på hygget omkring den ravin där gammelgranarna står. På hasselkvistarna hittas arter som skriftlav.



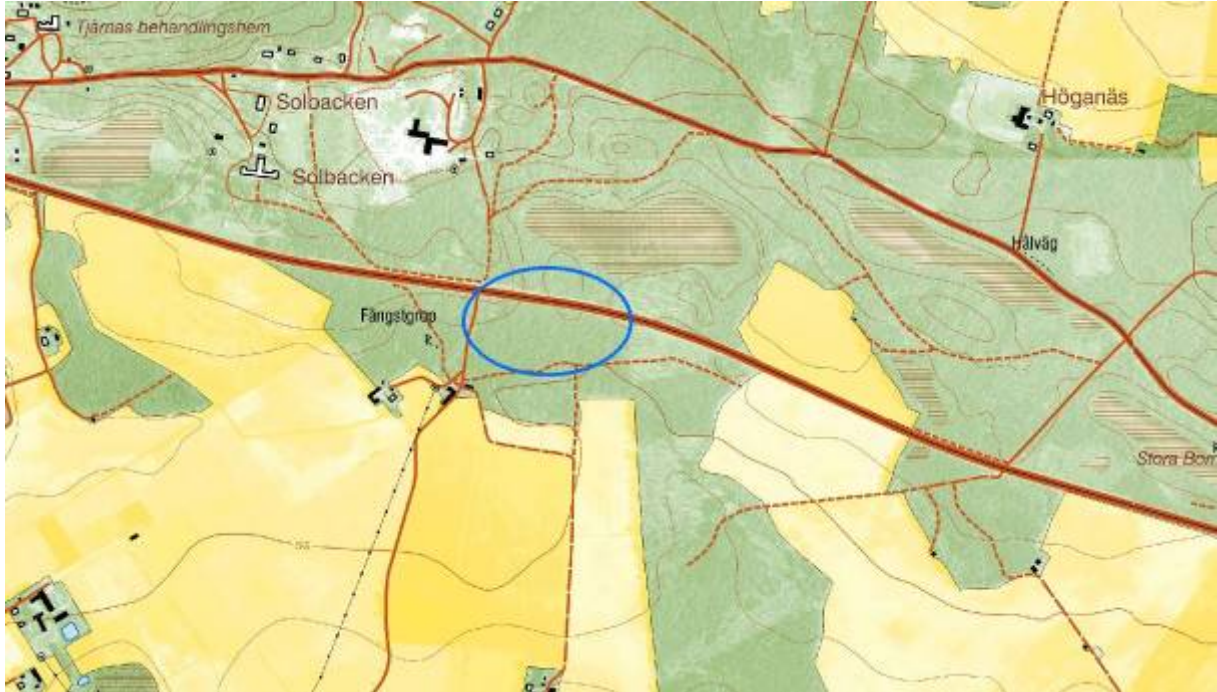


Kamjordstjärna vid bäcken i det södra undersökningsområdet på Brunnsjöberget.



## Solbacken

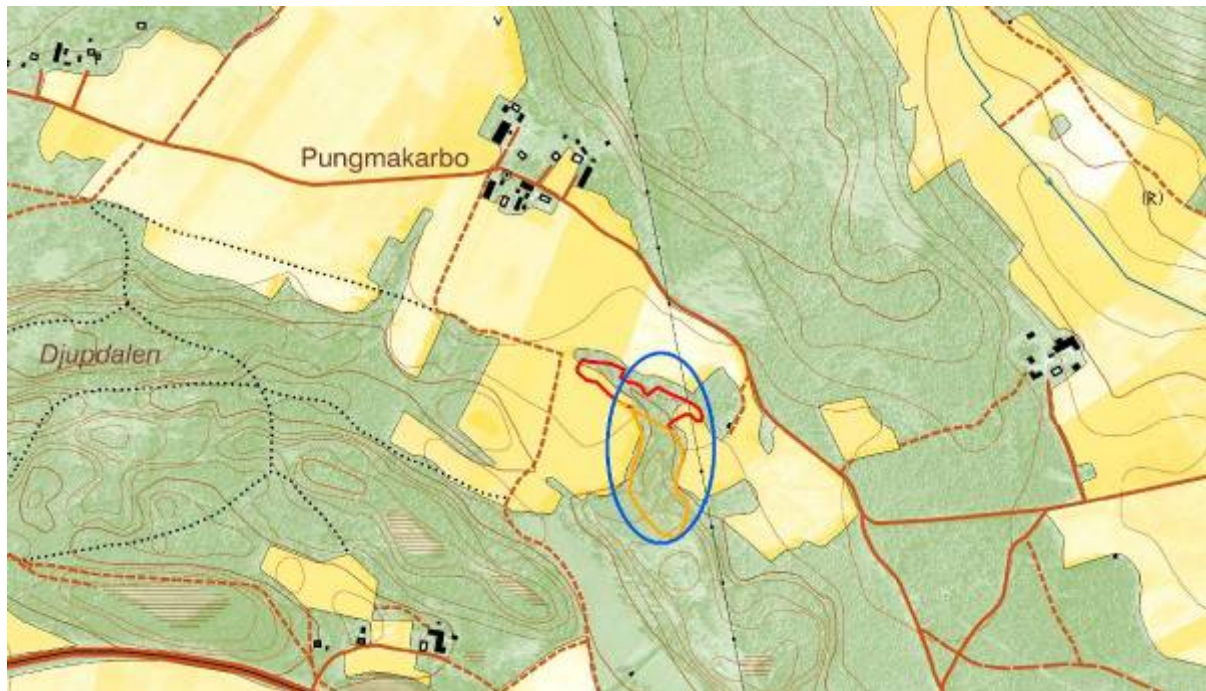
Utmed riksväg 70 finns fina äldre grandominerade skogar på finsedimentmarker. På ett flertal platser påträffas fina barmattor kring de äldre granarna men inga bombmurklor hittas. Dock hittas arter som knärot och kamjordstjärna.





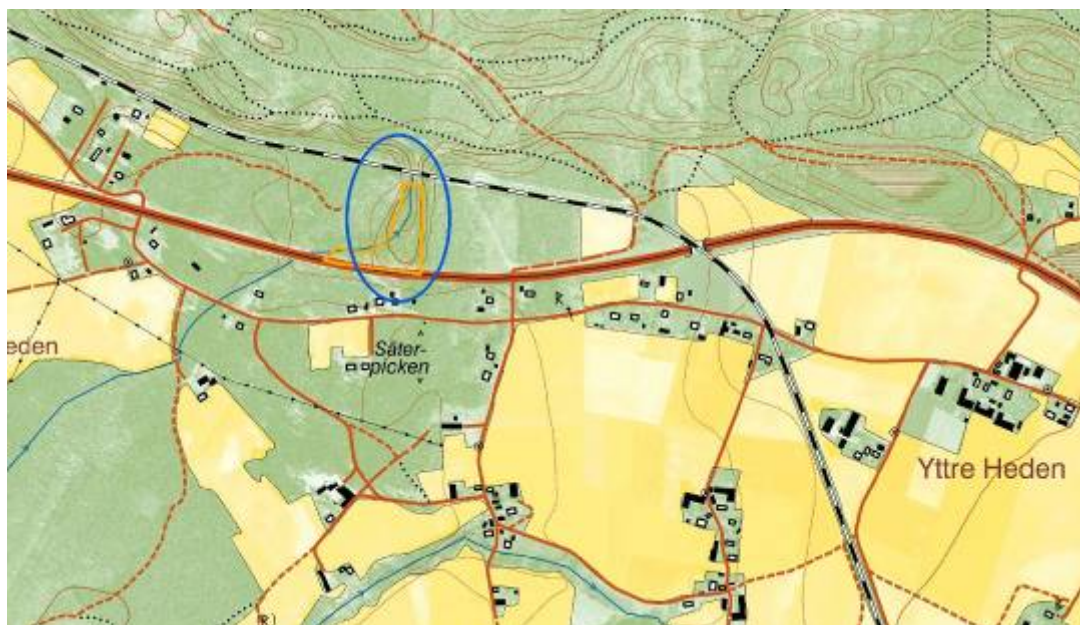
## Söder om Pungmakarbo

Här finns en ravin som domineras av lövträd, även spridda granar. Det påträffades inga riktiga barmattor kring träden där bombmurklor har sina idealiska lokaler. Troligen har ravinen varit helt kalavverkad en gång i tiden och kanske varit betesmark.



## Yttre heden NV (Säterpicken)

Här har vi en mycket fin ravin med grandominans och stora mängder död ved. Ravinslutningarna är branta och detta borde vara en plats för bombmurklor men tyvärr hittades inga. Fläckvis låg snön fortfarande djup i denna djupa dalgång och det var svårt att hitta något. Nya besök borde göras under kommande vårar för att förhoppningsvis kunna fastställa om här kan tänkas finnas murklor.







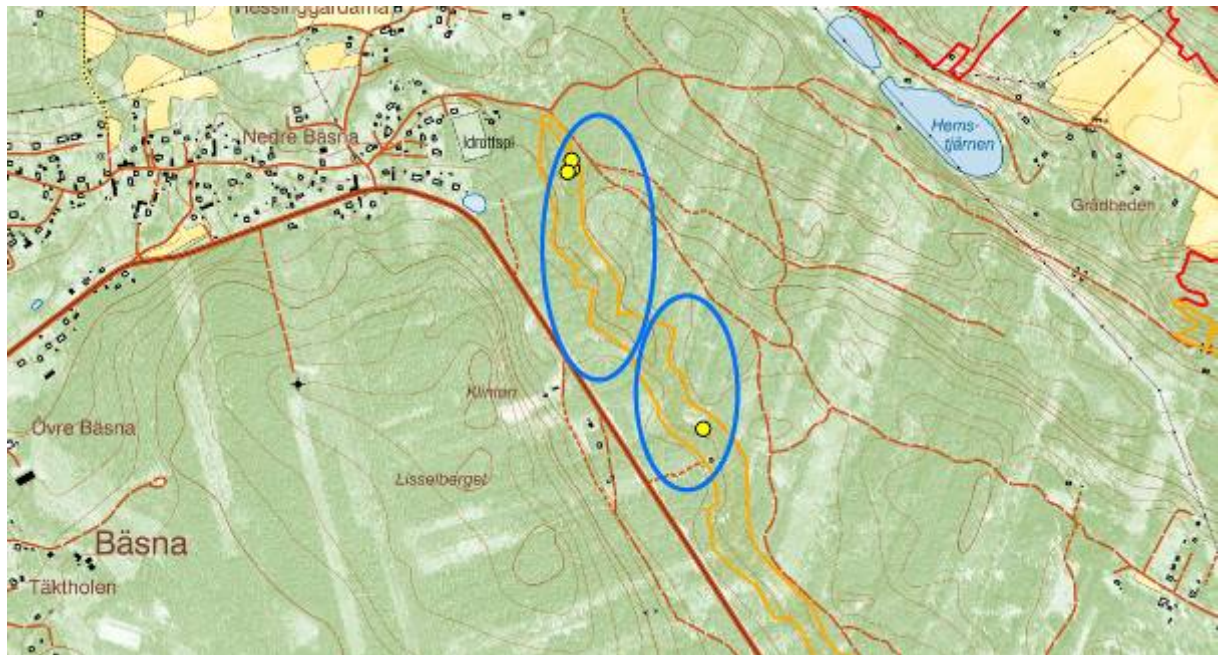
Ravinen vid Säterpicken nordväst om Yttre heden.



## Gagnefs kommun

### Orsbäcken

Denna bäckravin är en mycket trevlig miljö med en djup klyfta i sandheden. Granskogen dominerar och ett flertal granar är gamla och grova. Bottenskiktet utgörs av mossor och spridda örter. Nere i ravinbotten slingrar sig Orsbäcken fram. På flera platser bildas plana uddar/näs med gamla granar på. Totalt hittades i Orsbäcken 14 fruktkroppar uppdelade på 4 olika populationer. Ravinen är en nyckelbiotop och bör i framtiden få något slags skydd.



Växtplatser för bombmurkla vid Orsbäcken, Gagnefs kommun.



Bombmurkla vid Orsbäcken, Gagnefs kommun.



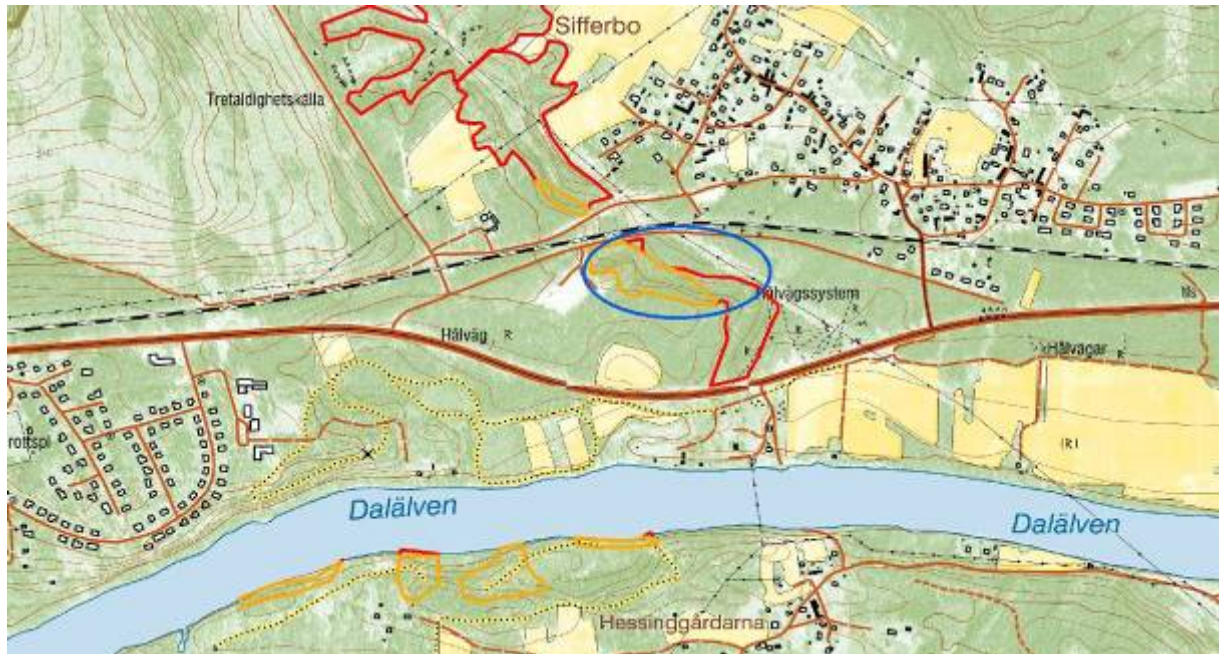


Bombmurkla vid Orsbäcken, Gagnef kommun.



## Sifferbo

En bäckdal som är en mycket djup ravin med blandskog på sandmark. Granen dominerar trädskiktet men här finns även tall, björk och gråal. Längst ner i dalgången finns fina plana sandmarker utmed den meandrande bäcken. I sluttningarna finns det gott om död ved och arter som t. ex. vedtrappmossa hittas. Här finns också blåsipppa så alla kriterier för ett tänkt bombmurklefynd finns. Dock hittades inga murklor men ravinen borde besökas igen i framtiden.

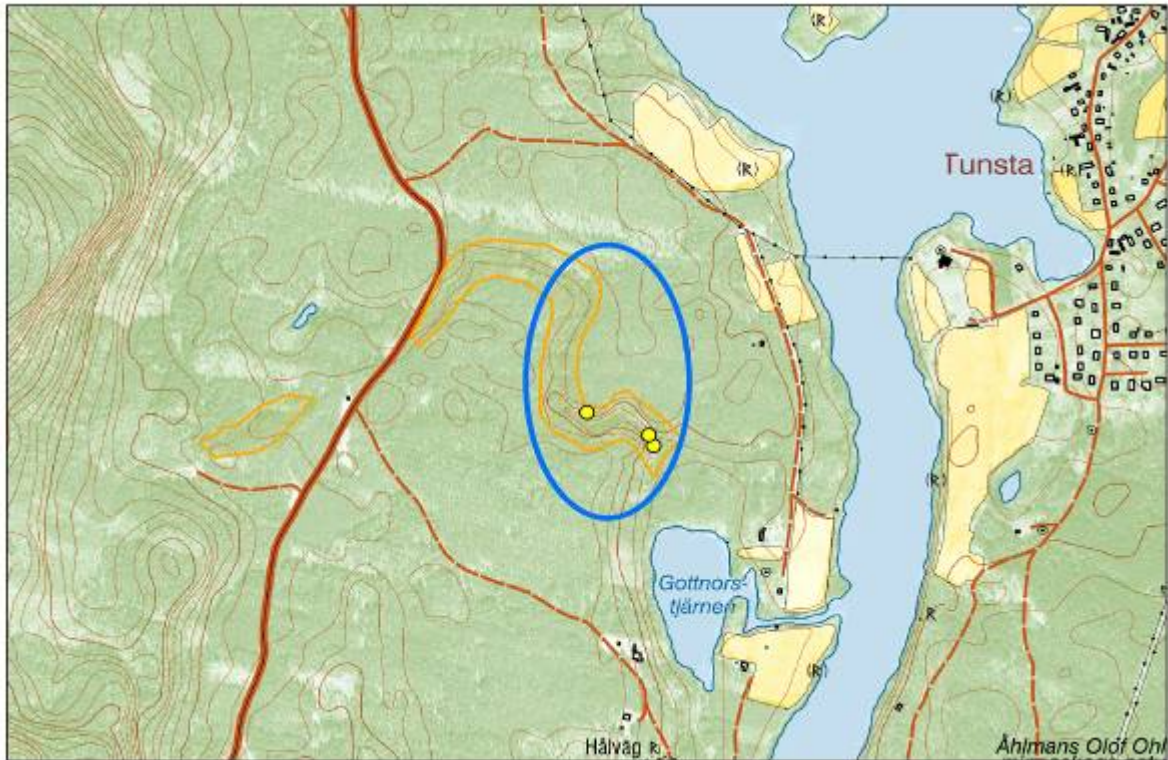




## Leksands kommun

### Gottnorstjärn

Vid Gottnorstjärn hittas 53 fruktkroppar i en ravin som påminner om lokalen vid Orsbäcken, med granar och lövinslag på ravinslutningarna. Dock finns inte här lika fina ”näs” som i Orsbäcken. Ravinen är trängre. Fruktkropparna är uppdelade på tre lokaler med en som har en större population (41 fruktkroppar). De två andra är båda belägna en bit nedströms kring varsin äldre gran bara ett par meter från ravinbotten i slutningen. Den ena har 8 fruktkroppar och den andra har 4. Ravinen är en nyckelbiotop och bör skyddas på något sätt.



Växtplatser för bombmurkla vid Gottnorstjärn, Leksands kommun.



Bombmurkla vid Gottnorstjärn, Leksands kommun.



## Djupbäcka

Djupbäcka är en ravin med blandskog där det finns mycket lövträd. Troligen har denna ravin varit betesmark för länge sedan. Inga riktigt gamla träd finns bland granarna. Idag finns stora mängder död ved i form av självgallrande träd. Även sandbrinkar som ger med sig vid högvatten ger död ved i stora mängder. Här hittas bland annat rynkskinn, men inga bombmurklor.

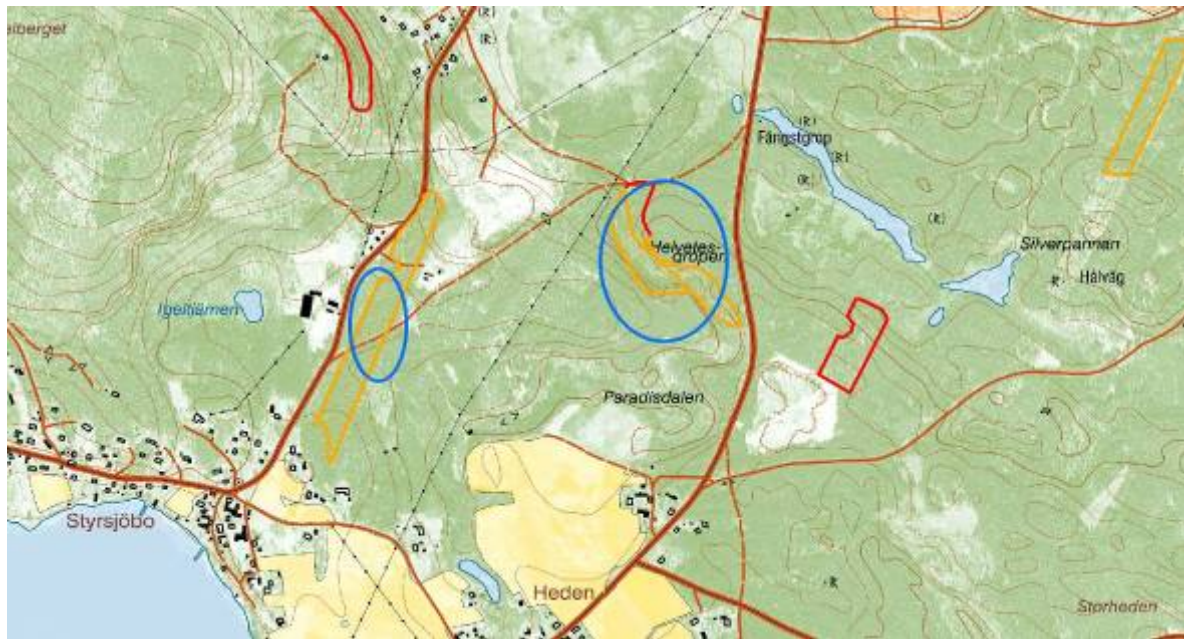


Rynkskinn vid Djupbäcka



## Helvetesgropen och öster om Igeltjärnen

Vid Helvetesgropen finns äldre lövrik barrblandskog på sedimentmark kring en fint meandrande skogsbäck. Förhoppningen att hitta bombmurkla ökade då flera granar hade tjocka barmmattor runt sig och förutsättningar för murklans existens var god. Dock gjordes inga fynd men här hittas knärot i granskogens mossiga mark samt stuplav på en av sälgarna vid bäcken. Öster om Igeltjärnen finns en sedimentmark med äldre barrskog där flera granar har mycket fina barmmattor runt stambasen. Kring den lilla ravinen finns fina lågor i alla dess former. På ravinkanterna hittas bland annat grönpyrola, men bombmurklorna lyser med sin frånvaro.



Fina barmmattor under granarna på de sandiga åsarna kring bäcken vid Helvetesgropen.



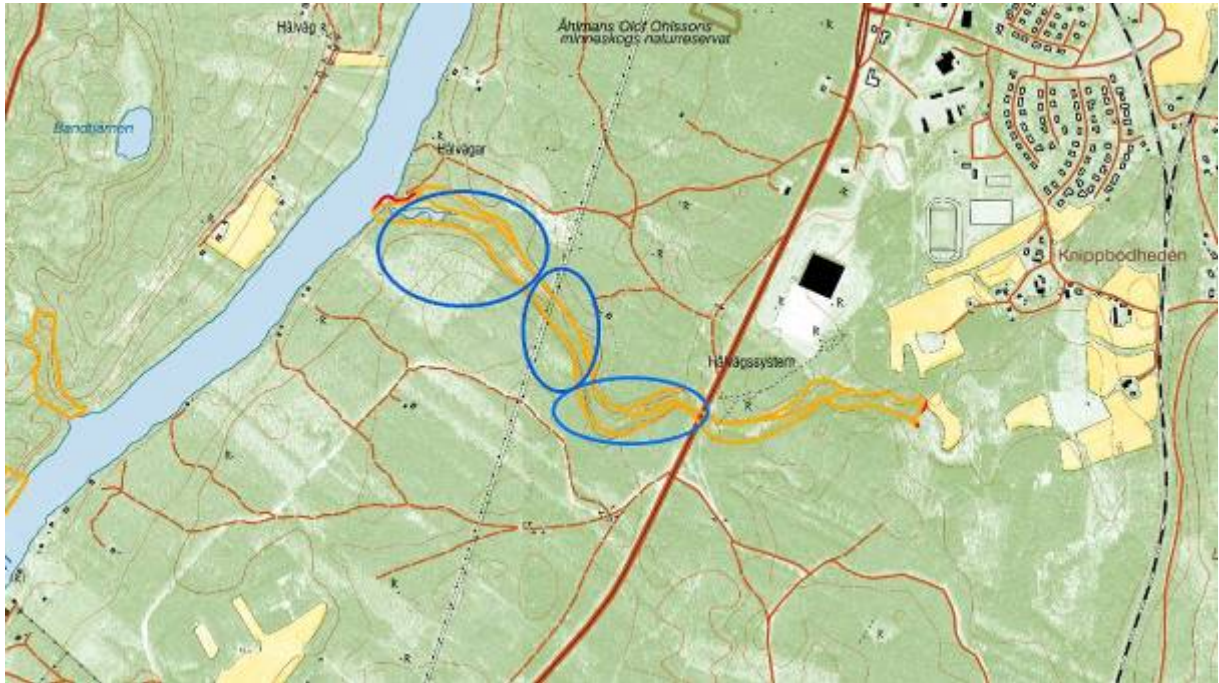


I den djupa sedimentravinen öster om Igeltjärnen finns det en hel del död ved.



## Stråttäckens ravin

En lång ringlande sandravin utskuren av Stråttäckens när sitt mål i Österdalälven strax söder om Insjön. Här finns allt från äldre granskog till unga lövskogar uppkomna efter avverkning. Längst ner i dalgången, i den grandominerade delen, finns fina plana sandnäs mellan meanderslingorna i bäcken. Här hittas dock inga bombmurklor. Förhoppningarna var stora då ravinen vid Gottnorstjärn på andra sidan älven huserar bombmurkla.



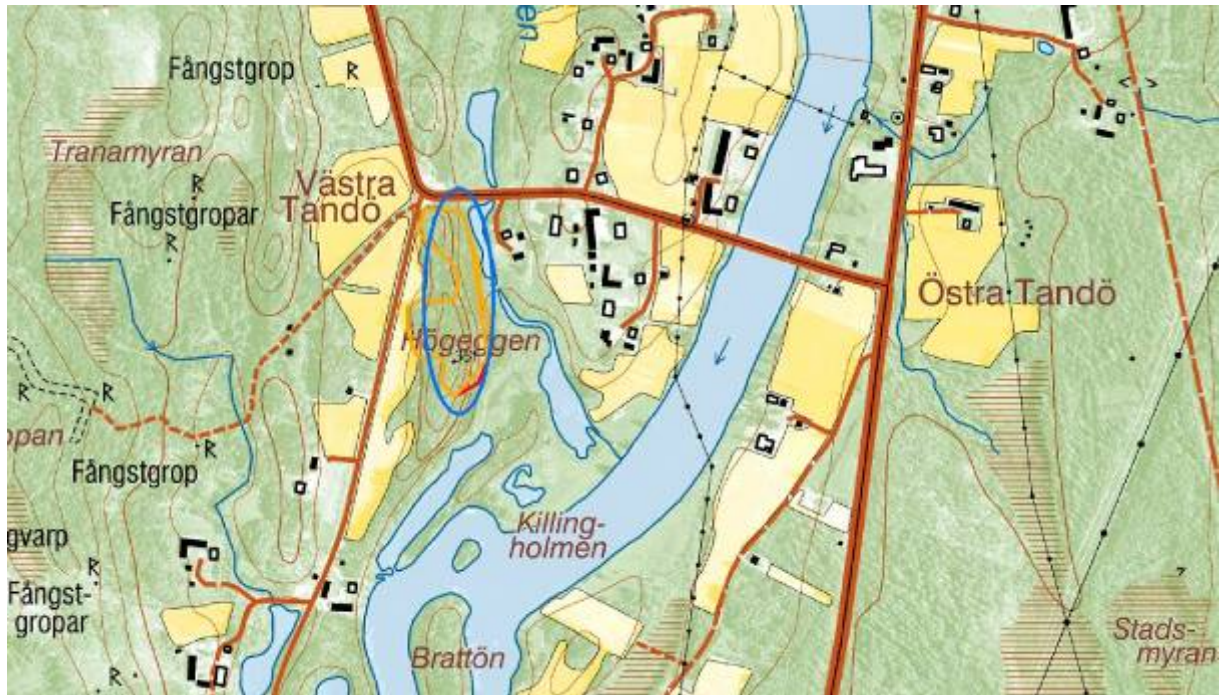
På andra sidan älven finns bombmurkla i älvravinen, inga fynd vid Stråttäckens.



## Malungs kommun

### Västra Tandö

En fin åsgranskog som delvis är nyckelbiotop. Här finns förutsättningar för bombmurkla med äldre granar och med fina barmattor på sandmark, tyvärr gjordes inga fynd.

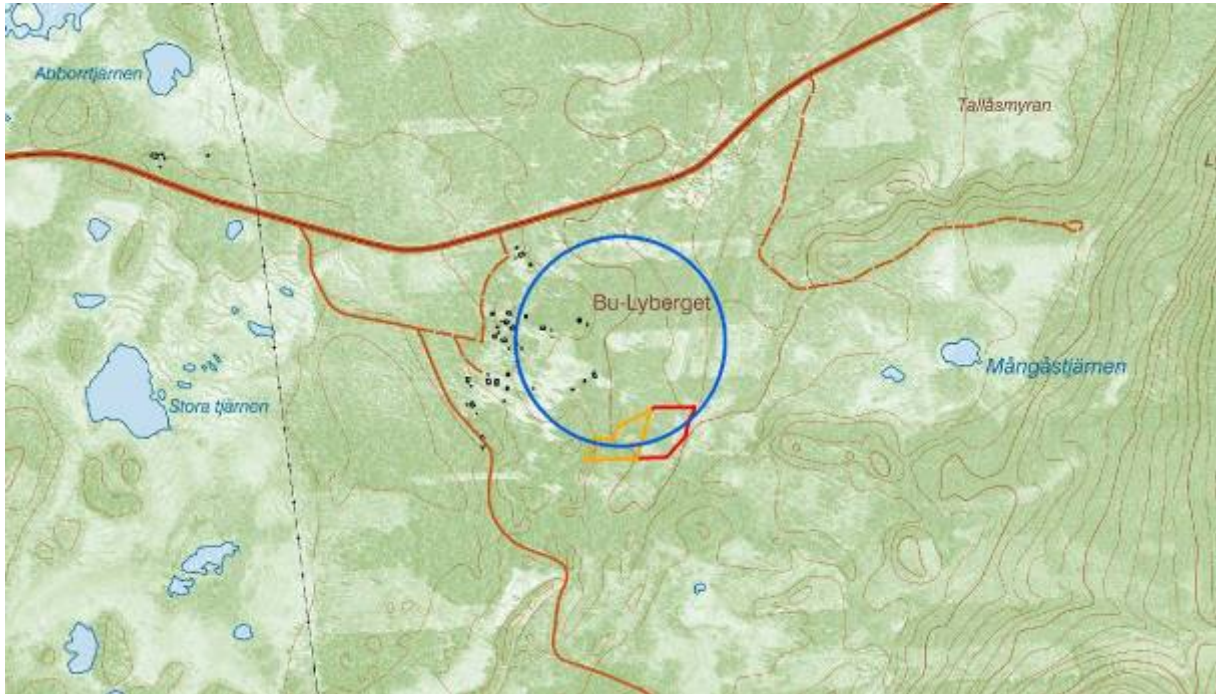


Gammal granskog på sandmark med fina barmattor i mossan.



## Bu-Lyberget

Vid fäboden Bu-Lyberget finns en mycket fin granskog som troligen är en betad skog på sedimentmark. Här finns flera fina gammelgranar med barmattor inunder. Här finns stora mängder död ved och en mycket fin kallkälla. Inga bombmurklor hittas.





## Eggarna

Intill Västerdalälven i byn Yttermalung ligger en höjdrygg kallad Eggarna. Området har numera blivit skyddat som naturreservat och är även en tätortsnära skog för skolan och förskolan i Yttermalung. Eggarna består till mesta del av en barrblandskog på sandig och grusig morän. Närmast älven är det ren sandmark. Skogen är mer eller mindre opåverkad i modern tid och här finns död ved, gamla träd och ett stort antal fynd av arter som är knutna till just naturskogens miljöer.

Med tanke på den sandiga marken och granmiljöerna utmed älven gjordes ett besök för att leta bombmurkla. Inventeringen var lyckad och Malungs kommuns första fynd av bombmurkla gjordes. Fynden gjordes kring några granar i strandbrinken där stranden sluttade ner mot älvens vatten. Barrmattor med granbarr samt mossig mark var växtplatsen för dessa fina fruktkroppar. Totalt hittades 26 fruktkroppar på 4 olika växtplatser vid detta besök. Detta nämndes för Skogsstyrelsen i Malung som håller på med en skötselplan för Eggarna. Skogsstyrelsen ringde en vecka senare och berättade att ännu fler fruktkroppar har hittats vid Eggarna. Med andra ord är lokalen en intressant miljö för denna sällsynta svamp.



Bombmurkla



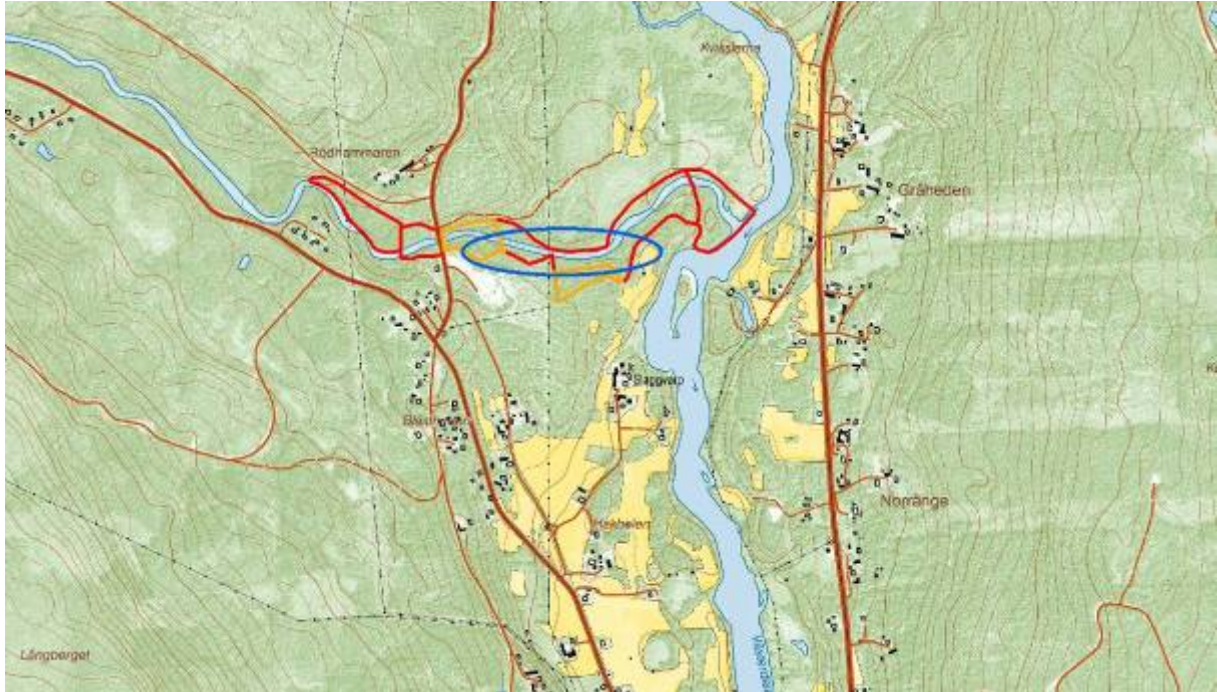


Bombmurkla alldeles intill stambasen på en äldre gran i den branta sandiga strandbrinken vid Eggarna där barmattan är som tjockast. Växtplatserna är belägna alldeles intill den vandringsled som går utmed älven på Eggarnas östra sida. De gula punkterna på kartan visar var bombmurklan växer.



## Feman

Strax norr om Hammarsbyn på västra sidan om Västerdalälven rinner biflödet Feman ut i älven. Här finns idag fina sandiga och grusiga åsar med äldre granskog, men inga bombmurklor hittades. Skogen har höga naturvärden med mycket död ved och gamla träd. Hänglavar förekommer rikligt.



Ställvis är det mycket gott om död ved utmed Feman.

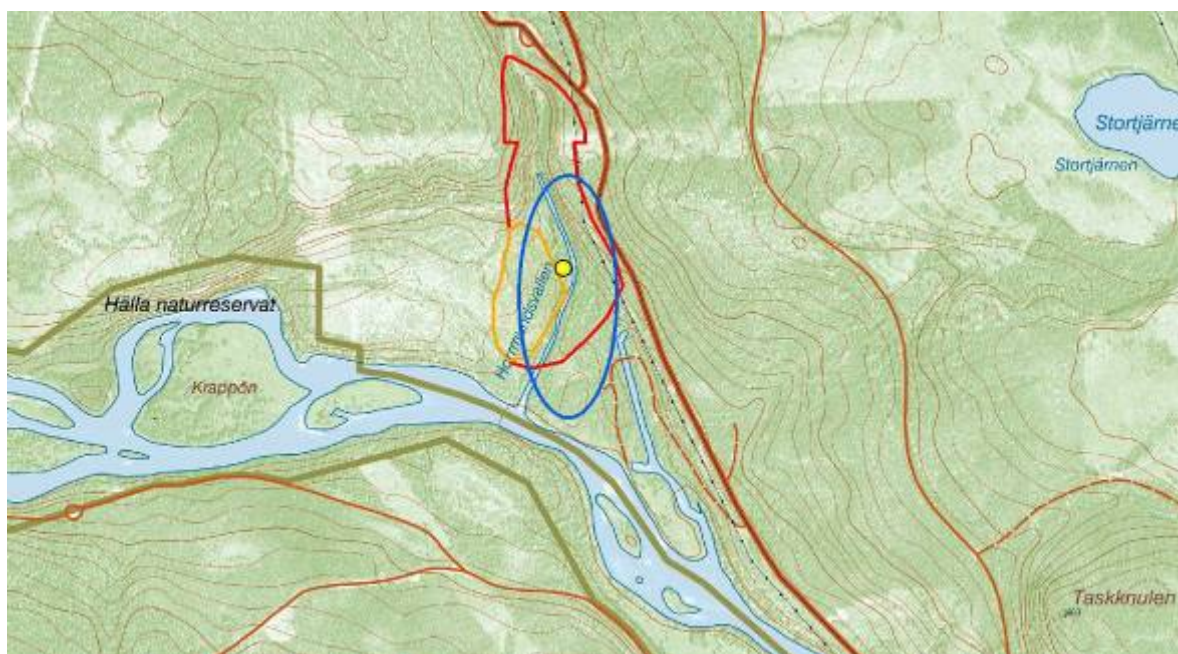




Mossig granskog på sandig mark där barmattorna lyser bruna i den gröna mossan. Många gånger är dessa miljöer intressanta ur bombmurklesynpunkt.

## Hormundsvallen

Där Hormundsvallen rinner ner i Västerdalälven finns en fin barnaturskog med grandominans. Här finns barmattor på sedimentmark men med ett visst inslag av sten. Inga bombmurklor hittas men ett sällsynt fynd av alm upptäckts här, gul prick på kartan.







Ett av de få fynden av ursprunglig alm i Dalarnas län vid Horrmundsvallens utlopp i Västerdalälven.



## Västerdalälven vid Äppasholmen – Kvillen, Haftahedarna

På strandbrinken vid Västerdalälven vid öarna Äppasholmen och Kvillen i norra delarna av Haftahedarna finns en kvarlämnad remsa av gammal granskog på sandmark. Ett besök görs och vid 4 olika platser hittas den sällsynta bombmurklan. Den växer vid äldre granar med tjocka barmattor omkring sig.

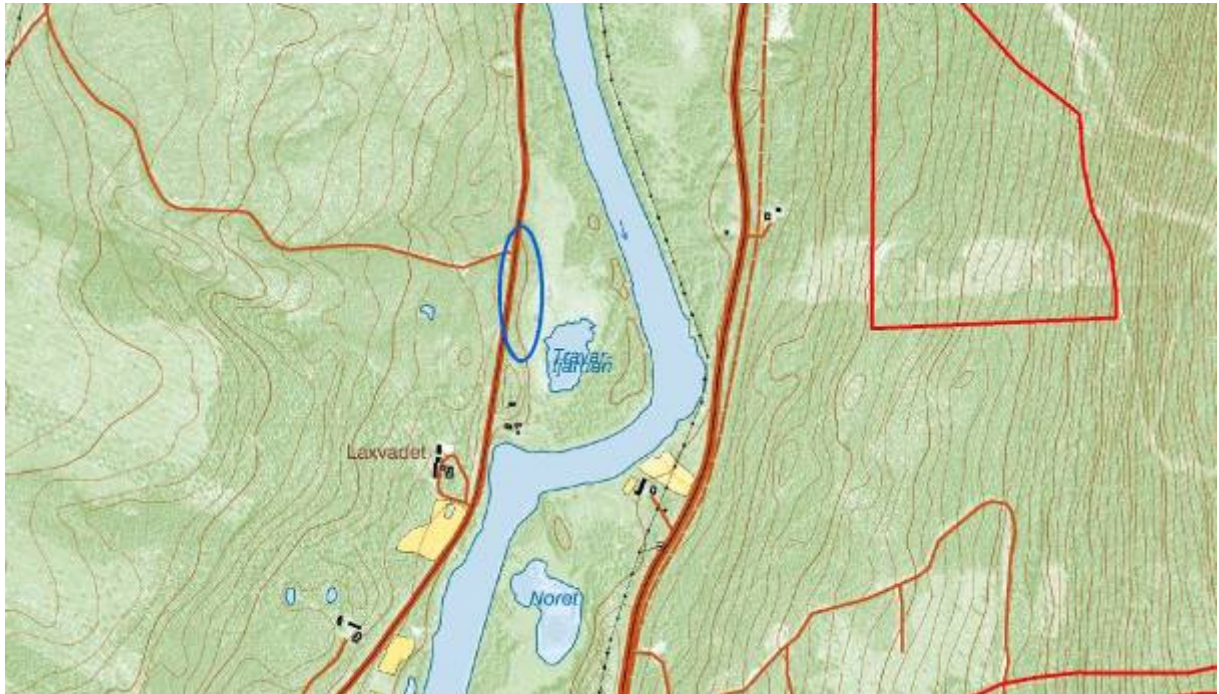


Bombmurklor på Västerdalälvens strandbrink.



## Travartjärn

Väster om den lilla Travartjärn, på ett av de stora näs som bildas utmed Västerdalälvens finns en liten fläck av gammal granskog på sandmark. I området hittas flera fina gammelgranar med tjocka barmattor kring stammarna. Trots passande miljö gjordes inga fynd av murklor.

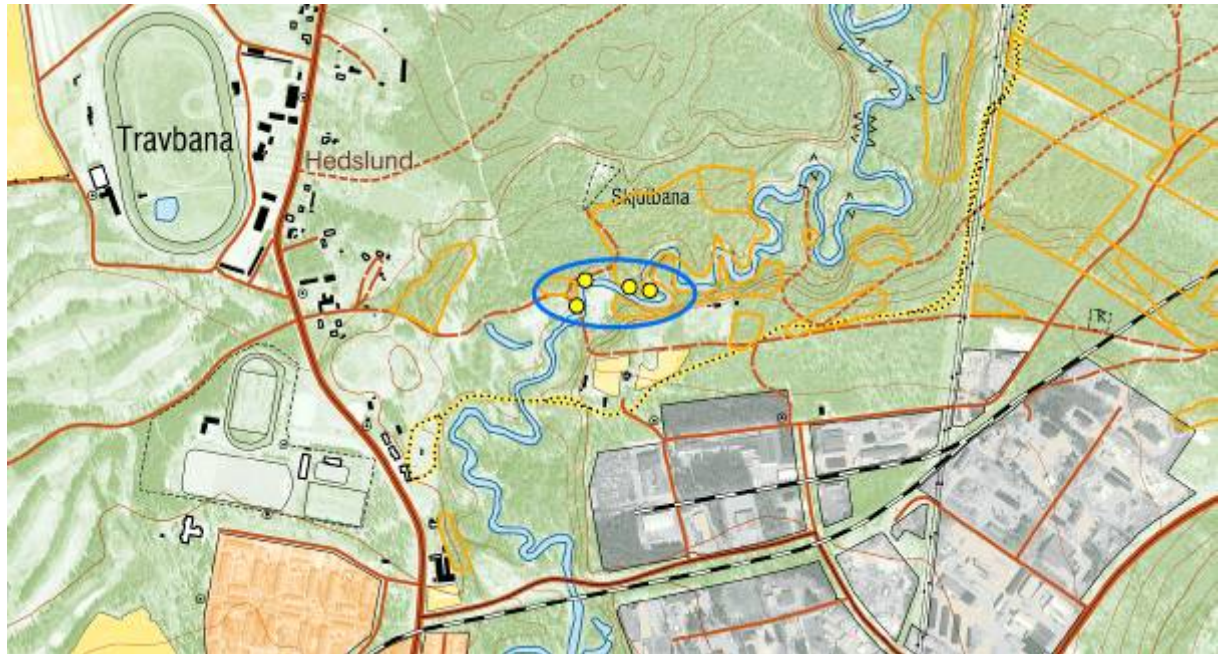




## Rättviks kommun

### Enån

Tomas Ljung på Länsstyrelsen i Dalarna besökte Enån och fann bombmurkla på flera lokaler.



### Marnäsån

Utmed Marnäsån tipsar Rolf Lundqvist om äldre granskog på sandig mark. Ett besök görs och skogen ser helt klart intressant ut. Bombmurklorna lyser med sin frånvaro; dock hittas andra intressanta arter som garnlav, gammelgranlav, granticka och gränsticka.

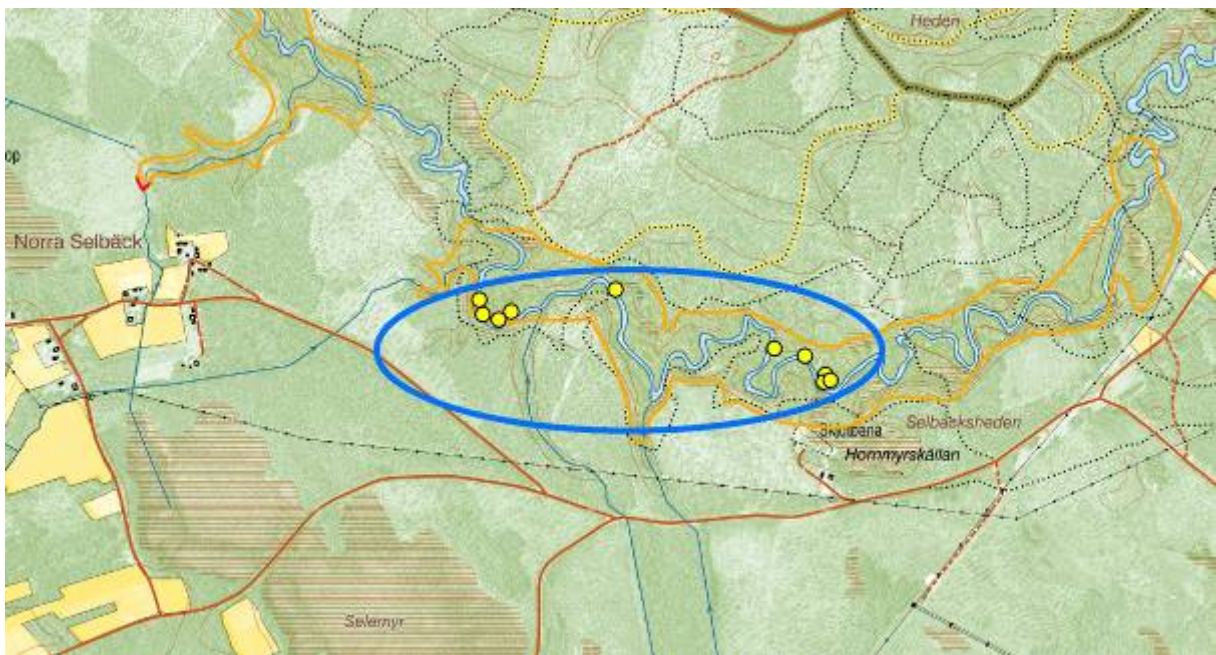




## Mora-Orsa kommun

### Hemulån

Besöket vid Hemulån blir givande då Dan Broström följer med och visar på de platser utmed ån som han sett bombmurkla vid tidigare. Utmed den ringlande åns granskogar på sandmark hittas bombmurklor på flera platser. Liknande andra fyndplatser hittas fruktkropparna kring äldre granar på den tjocka barrmattan under trädet. På några platser är gräsvegetation dominerande medan de flesta delpopulationerna finns på mossmarker. Den rikaste populationen hittas kring en gran i ett öppet läge med gräs och risvegetation. Totalt hittas 10 olika populationer med 71 fruktkroppar av bombmurkla utmed Hemulån. Troligen finns här fler växtplatser uppströms ån, kanske även nedströms. Mer inventering på vårkanten bör göras i framtiden. Hemulån är även en mycket fin naturskogsmiljö med en stor andel död ved och gamla träd där ett flertal intressanta kryptogamer hittas, både lavar, mossor och vedsvampar. Skogarna kring Hemulån bör skyddas.



Växtplatser för bombmurkla utmed Hemulån, Mora kommun.

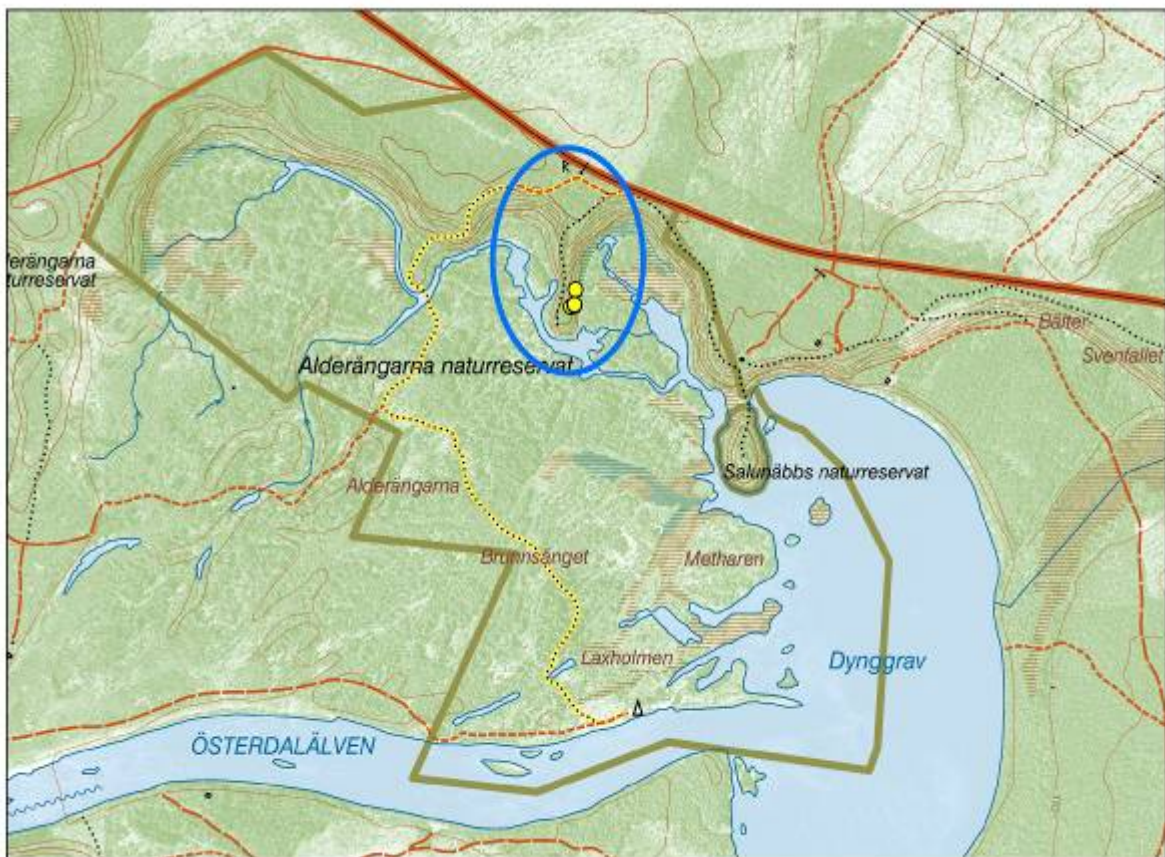


Bombmurkla vid Hemulån



## Alderängarna

Alderängarna besöks samtidigt som Hemulån och Dan Broström är med som guide. Vi kommer fram till den smala svinryggen till sandås där stigen snirklar sig fram mellan träden. Skogen består av barrblandskog med talldominans på åsens krön och längre ner mot botten dyker granen upp. Vi går nedför sluttningen och återfinner 7 bombmurklor kring en äldre gran i mossvegetationen. Bara en liten bit längre ner i sluttningen närmare korvsjön i botten hittas 31 fler fruktkroppar, även dessa kring en äldre gran. Vi bestämmer oss för att börja dra oss tillbaka och börjar stiga upp för branten i serpentiner, efter 15-20 meter i nordlig riktning hittas ännu fler fruktkroppar och delpopulation nummer 3 infinner sig här vid Alderängarna. Här växer murklorna nära en gran och en enbuske. Alderängarna är idag skyddat som naturreservat och mer inventeringar borde göras kring dessa fina sandåsar då det torde kunna dyka upp fler delpopulationer av bombmurkla i omgivningen.



Växtplatser för bombmurklor vid Alderängarna, Mora kommun.





Växtplats för bombmurkla vid Alderängarna, Mora kommun.



Bombmurklor vid Alderängarna, Mora kommun.

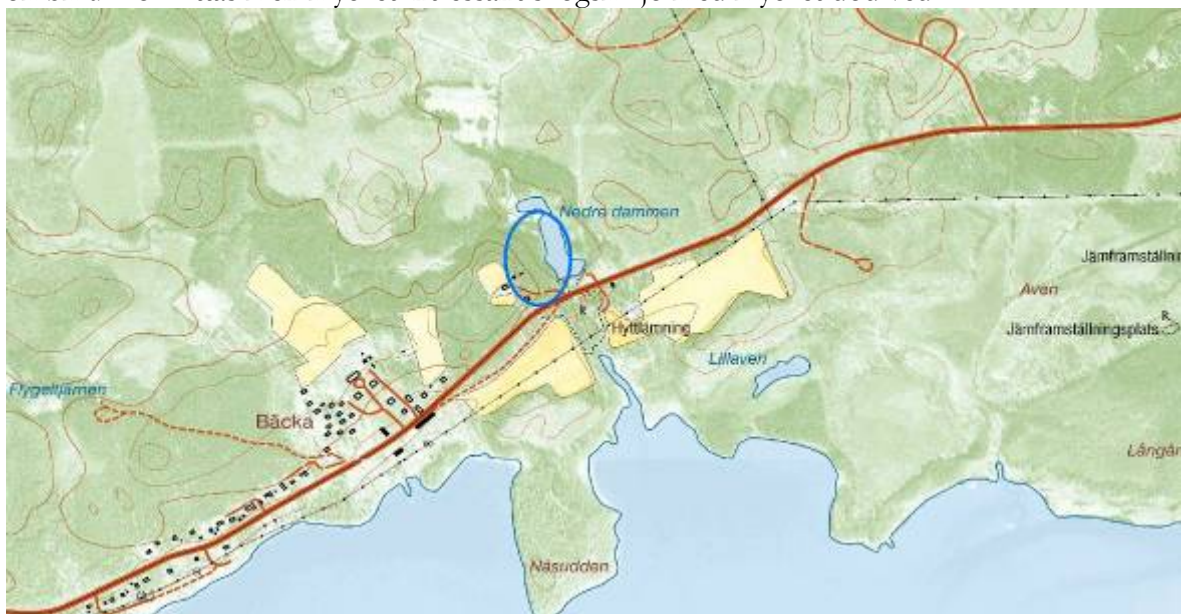


## Enån

Ett besök vid Enån i Orsa kommun gjordes tillsammans med lokalens upptäckare Bengt Oldhammer. Enån är en ravin i ett moränlandskap. Det syns tydligt i de rasbranter som finns att sanden inte dominerar jordmånen. Dock finns fina sidokällor i ravinen där rörligt markvatten bildar rikare markflora med kranshakmossa och mörk husmossa som dominerande mossor. Kärleväxtfloran är rik. Inga bombmurklor hittades, Bengt hade inte heller sett dem på flera år. Ravinen i sig själv är helt klart skyddsvärd som den ser ut vare sig det finns bombmurklor eller inte.

## Bäcka

Väster om Orsa och Orsasjön ligger Bäcka som utmed en liten å har en mycket fin gammal granskog. Granskogen ligger på sedimentmark. Troligen är delar av marken också gamla slagghögar från en svunnen tid då här säkerligen stått en kvarn, masugn eller liknande. Inga bombmurklor hittas men mycket intressant skogsmiljö med mycket död ved.



Stora granar med tjocka barmattor kring stambaserna och lite örtrikare markvegetation.



## Söder om Lillfljot, Bonäsheden

Bonäsheden är ett stort sandfält (flygsand) som numer är beväxt med tallskog. Här finns fina små bäckar som skapat raviner i sandmarkerna. I dessa raviner är fuktigheten större och granen tar vid då vattnet skapar förutsättningar för denna skogstyp. Denna besökta ravin har fina miljöer för bombmurkla men arten hittas inte trots de fina förutsättningarna.

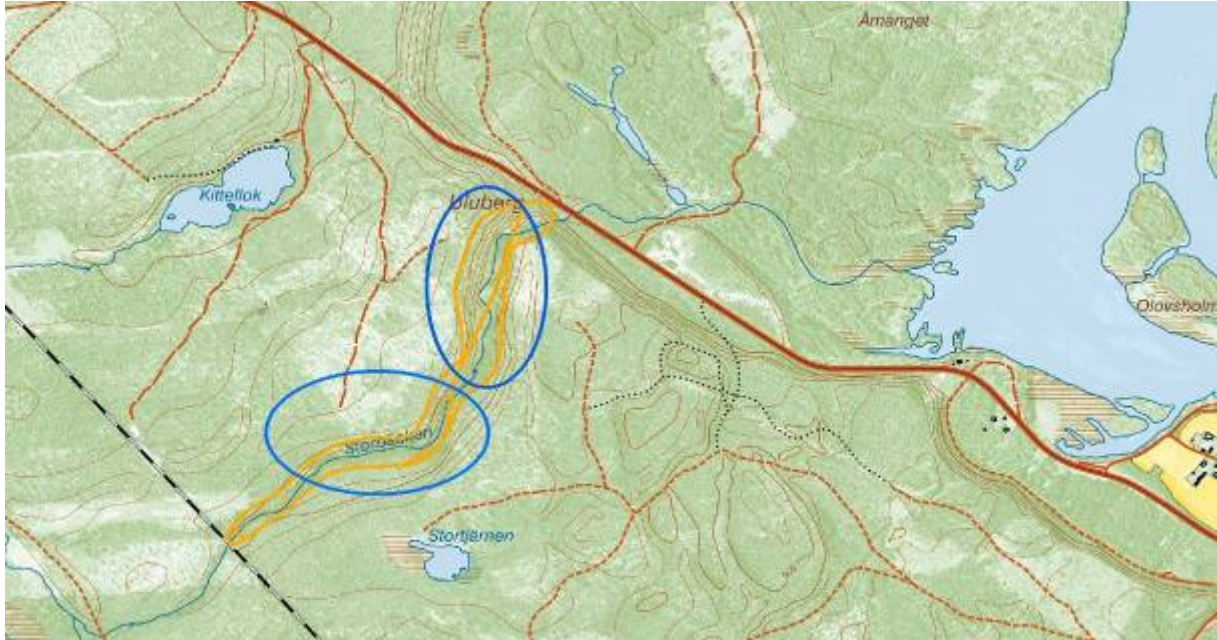


Äldre granskog på sandmark vid en meandrande skogsbäck, en potentiell lokal för bombmurkla.



## Storbäckens ravin, väster om Åmänget

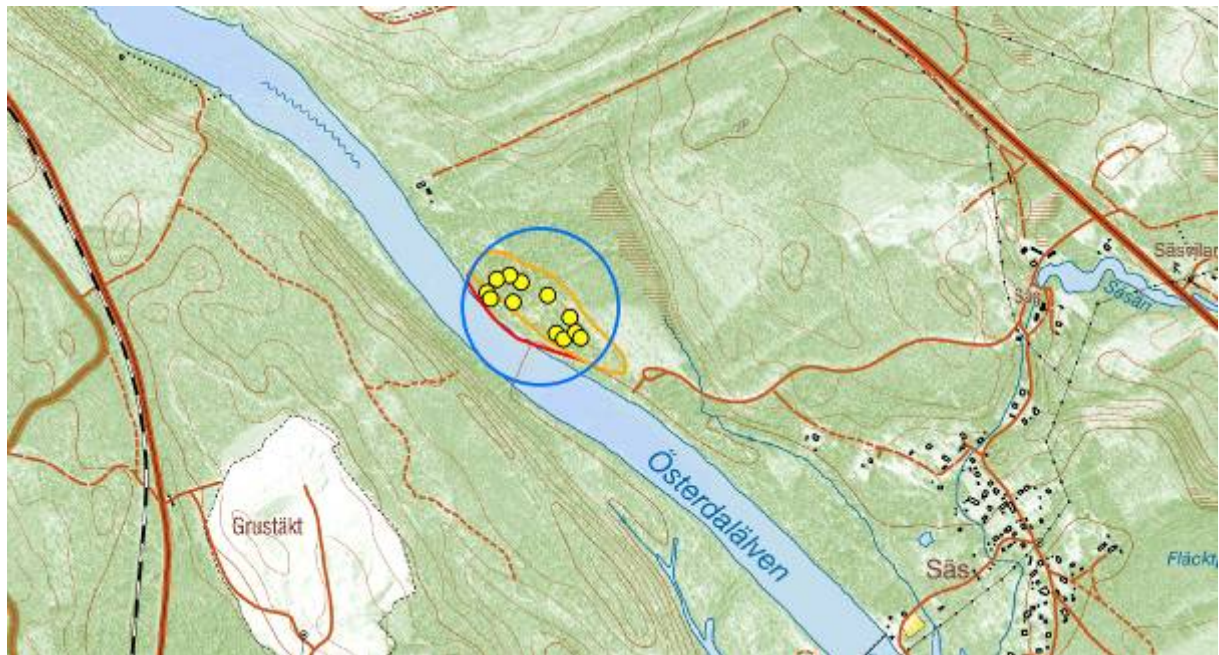
Väster om Österdalälven, norr om Mora, ligger en djup ravin utmed Storbäcken. Storbäcksravinen ser mycket intressant ut och flera timmar ägnas åt att söka igenom området. Fina barmattor, gammalgranar och mossig markvegetation på sand känns mycket intressant, men tyvärr görs inga fynd av bombmurkla.





## Nordväst om Säs

Intill Österdalälven, nordväst om byn Säs, finns en befintlig nyckelbiotop på sandig mark. Vid besöket visar det sig att det är en fin blandskog med både gran, tall och lövträd. Flera av granarna är yviga grovvuxna granar som troligen stått ganska öppet en gång i tiden. Vid besöket upptäcktes en grov äldre gran med långa hängande grenar som når ner till marken. Barmattan under denna gran är kolossalt tjock. När man lyfte de i marken hängande grenarna så dök där upp ett flertal fruktkroppar av bombmurkla. Totalt hittades 140 fruktkroppar av bombmurkla vid de två tillfällen området besöktes. Denna lokal bör skyddas.



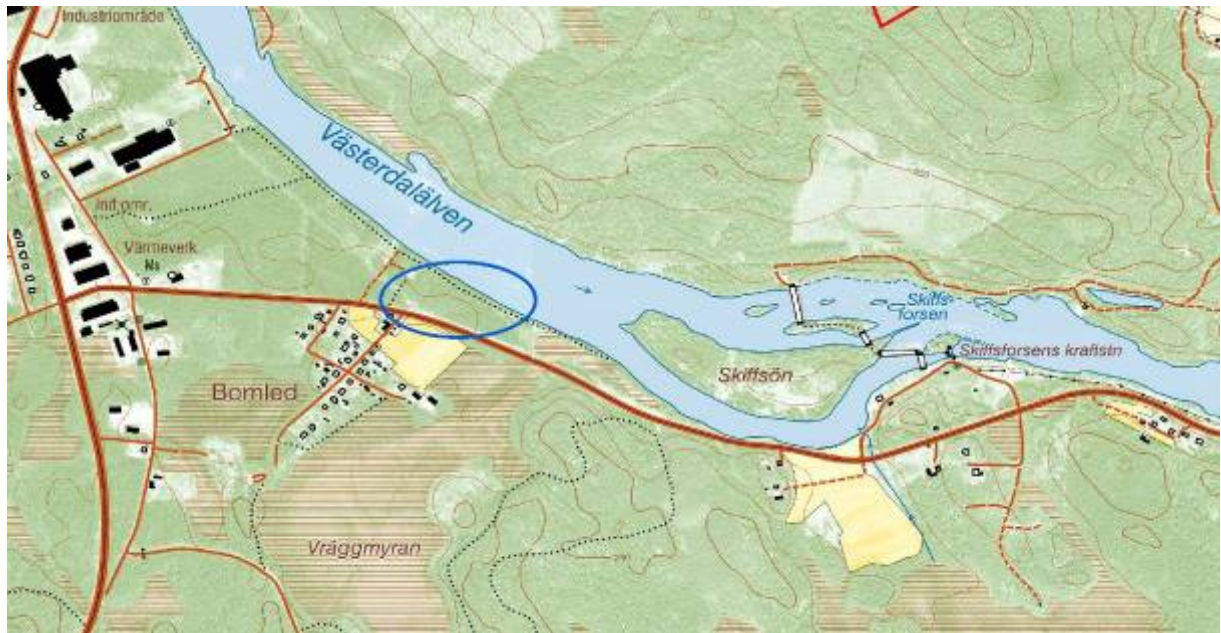
En av fruktkropparna av bombmurkla nordväst om byn Säs.



## Vansbro kommun

### Skifsströmmen

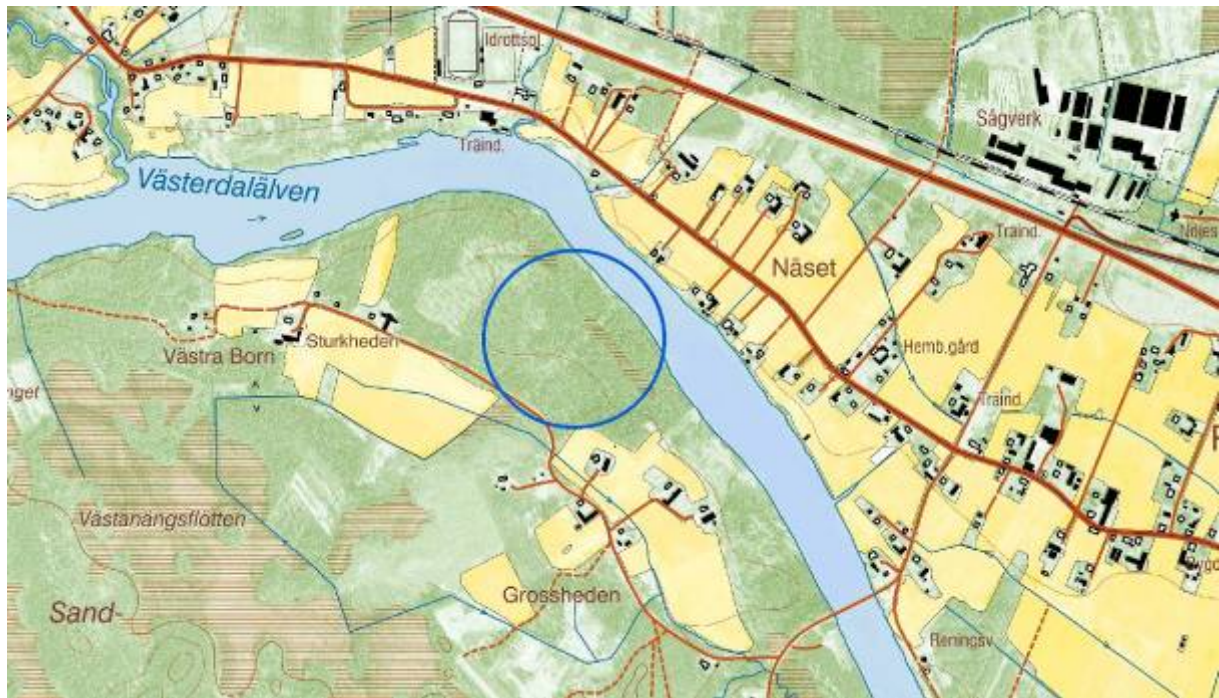
På västra sidan av Västerdalälven, vid Skifsströmmen nära Vansbro, ligger en mycket intressant äldre granskog på sandig mark. Här finns stigar och grillplats vilket troligen betyder att området är en välbesökt tätortsnära skog. Här är mossor dominerande med inslag av örter. I skogen finns ett stort antal äldre granar som har fina barmattor kring sina stambaser, många av dessa granskas i eftersök av bombmurkla. Inga fruktkroppar hittas men området känns intressant för framtida besök.





## Väster om Rågsveden

Ännu en plats som ligger på västra sidan om Västerdalälven i Vansbro kommun besöktes. Området är en äldre granskog på en plan sandhed utmed älven. Skogen är extensivt påverkad av plockhuggning och gallring men det finns gott om äldre träd med fina barmattor kring stambaserna. Ett stort antal träd besöks både i skogen och på strandbrinken i hopp om att hitta bombmurkla, inga fynd av arten görs. Här finns dock en potential.



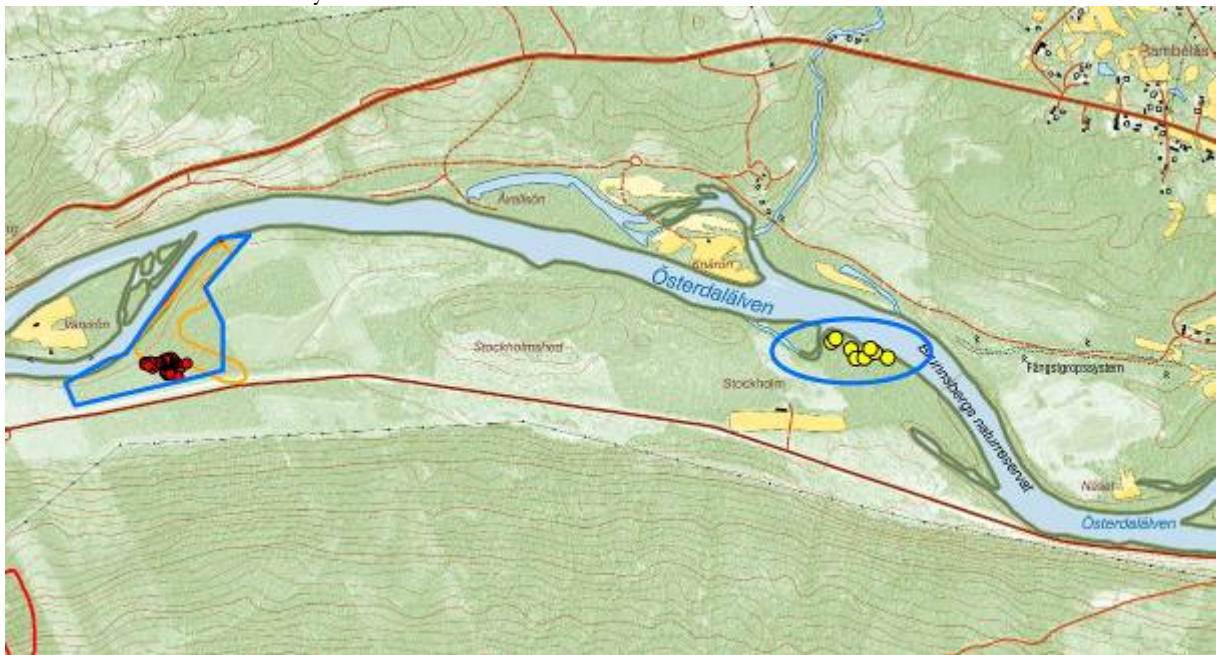


## Älvdalens kommun

### Stockholmsheden

Utmed Österdalälven norr om Älvdalen finns flera fina sandhedar. Söder om åsen ligger en av de större, Stockholmsheden. Till största del är Stockholmsheden en tallhed men närmast älven under den gamla älvbotten som idag är tallskog finns fin grannaturskog på sandmark. I den norra delen hittades inga bombmurklor, men i den södra delen hittades 8 delpopulationer med totalt 17 fruktkroppar. I en av lokalerna fanns även en jordstjärna. Granskogarna på dessa lågt liggande sandhedar nära Österdalälven borde undersökas mer då bombmurklan torde finnas på ett flertal lokaler med samma slags miljö.

På Stockholmsheden hittades också en ny lokal för länet med ringlav (röda prickar) upptäcktes på tallheden vid Varvsön en bit öster om denna bombmurklelokal. Sandbarrskogarna kring Stockholmsheden bör skyddas.



Växtplatser för bombmurkla vid Stockholmen, Älvdalens kommun.





## Referenser

Nitare, J. 2009. Åtgärdsprogram för bombmurkla 2010-2014. Natutvårdsverket, Rapport 6333.

Gärdenfors, U. (ed). 2010 Rödlistade arter i Sverige – The 2010 redlist of swedish species. Artdatabanken, Sveriges Lantbruksuniversitet.

Ryman, S. 1984. Artdatablad för Bombmurkla *Sarcosoma globosum*. Rev. Larsson K. Artdatabanken. SLU  
2010-06-08