



Rapport: 2018-12

Samlad regional lägesbild för sociala risker

Omslagsbild: Mostphotos

Rapporten kan laddas ner från Länsstyrelsen i Dalarnas läns webbplats:
www.lansstyrelsen.se/dalarna/publikationer

Ingår i serien Rapporter från Länsstyrelsen i Dalarnas län, ISSN: 1654-7691.



Rapport: 2018-12

Samlad regional lägesbild för sociala risker

Författare: Camilla Sahlander



Rapport: 2018:12

Samlad regional lägesbild för sociala risker

Camilla Sahlander



Förord

Hur ser vår verklighet ut? Hur vet vi att den information vi får är riktig och sann? I många sammanhang gör vi antaganden och går på ”magkänslan” – vilket *kan* vara ett sätt som fungerar. Men, för att få relevanta och faktabaserade lägesbilder i en strukturerad och förankrad form, behövs ett annat sätt arbeta.

Varför, undrar säkert någon, lägger vi tid på att ta fram ytterligare en modell för lokala lägesbilder? Det finns ju många, bra exempel på lägesbilder och strukturer som fungerar i kommunerna ute i landet.

Den pilot som vi redovisar genom denna rapport, skiljer sig från flera av de lägesbildsmallar/checklistor som används idag, genom att den utgår från ett brett perspektiv – grunden är *sociala risker*. Vi har valt att inte endast fokusera på ett område som ska rapporteras och analyseras, utan vi vill testa om det går att utgå från sociala risker för att få med ett större, förebyggande perspektiv utan att det blir för otydligt och svårgripbart.

Länsstyrelserna har inget formellt uppdrag idag att samla in eller rapportera nationellt hur den regionala bilden över sociala risker med fokus på rasism och extremism ser ut. Dock har länsstyrelserna uppdrag inom t.ex. integration, brottsförebyggande verksamhet, ANDTs (Alkohol, Narkotika, Doping, Tobak och Spel), mäns våld mot kvinnor, människohandel och prostitution, risk- och sårbarhetsanalysarbete m.m. Alla dessa områden handlar om förebyggande arbete. Här kommer lägesbilderna in som en viktig bit även för länsstyrelserna då signaler inom ovanstående områden kan fångas upp och insatser kan planeras på ett annat sätt.

Innehållsförteckning

Förord.....	5
Sammanfattning.....	7
Bakgrund	8
Lägesbildsmallen - ”checklistan”	10
Regionalt arbete	14
Nationell samverkan	17
Fortsatt arbete	19
Slutsatser.....	20
Bilagor	20

Sammanfattning

Denna rapport är en redogörelse för den första piloten som genomförs inom det nationella regeringsuppdraget ”Utveckla arbetsformer för att motverka sociala risker med fokus på rasism och våldsbejakande extremism”.

Syftet är att se hur det lokala och regionala arbetet med att ta fram relevanta lägesbilder för kommuner och länsstyrelser, kan utvecklas och samverkas för att få regionala, samlade lägesbilder. För att kunna påverka arbetet med t.ex. våldsbejakande extremism behövs bra lägesbilder och ett systematiskt, långsiktigt arbete med att ta fram dem.

Lägesbilsarbetet i denna pilot startade i september 2017 med Ludvika kommun och när piloten avslutades i maj 2018 så har flera kommuner i Dalarna kommit igång samt att ett par nationella piloter inom samma område startats.

Bakgrund

Nationella samordnaren mot våldsbejakande extremism (fortsättningsvis Nationella samordnaren) tog under våren 2017 fram en handledning för kommuner i deras arbete med att ta fram en lokal lägesbild och handlingsplan¹. Den nationella samordnaren ville testa handledningen i en kommun och frågade Ludvika kommun om de ville vara med i deras utvärdering av handledningen.

Länsstyrelsen i Dalarnas län (fortsättningsvis Länsstyrelsen Dalarna) fick sommaren 2017 ett förlängt nationellt regeringsuppdrag att utveckla arbetsformer (arbetssätt, metoder, strategier) för att motverka sociala risker – med ett särskilt fokus på rasism och extremism. Detta arbete ingår i regeringens nationella handlingsplan ”Samlat grepp mot rasism och hatbrott”².

Högskolan Dalarna inrättade under 2016 Interkulturellt utvecklingscentrum Dalarna. Det är ett kompetenscentrum med fokus på frågor som rör interkulturella perspektiv. Högskolan bedriver även forskning inom interkulturella studier kring extremism, rasism och risker mot social hållbarhet.

Utifrån ovanstående initierade Nationella samordnaren projektet ”Våldsbejakande extremism – lägesbild och handlingsplan för Ludvika kommun” sommaren 2017 och Högskolan Dalarna, Länsstyrelsen Dalarna samt Ludvika kommun ingick ett samarbetsavtal.

Syftet med samarbetet var att Ludvika kommun skulle få ett relevant underlag och goda förutsättningar att arbeta mot våldsbejakande extremism både vad gäller förebyggande arbete, att förhindra inträde och att underlätta utträde ur våldsbejakande miljöer.

Målen och de olika delarna i projektet kan sammanfattas enligt följande:

- Ta fram en lägesbild gällande våldsbejakande extremism i Ludvika kommun. Högskolan Dalarna bidrar med metodstöd.
- Ta fram en handlingsplan mot våldsbejakande extremism. Högskolan Dalarna bidrar med metodstöd.
- Undersöka de förtroendevaldas trygghet i Ludvika kommun. Denna del är ett uppdrag till Högskolan Dalarna.

¹ Handledning och rekommendationer för att ta fram lokal lägesbild och handlingsplan – Nationella samordnaren mot våldsbejakande extremism, 2017.

² Nationell plan mot rasism, liknande former av fientlighet och hatbrott.

- Nyttja och ge återkoppling på den vägledning som Samordnaren mot våldsbejakande extremism tagit fram för lägesbild och handlingsplan.
- Undersöka extremistiska budskap på sociala medier och påverkan på lokalsamhället med tonvikt på Dalarna. Denna del är ett uppdrag till Högskolan Dalarna.
- Ta fram en modell för samordnad regional lägesbild för sociala risker. Detta utförs av Länsstyrelsen Dalarna.

Tidplanen för projektet har varit från september 2017 till och med maj 2018.

Denna rapport kommer att redovisa Länsstyrelsen Dalarnas arbete med att ta fram och vidareutveckla arbetet med lokal och regional lägesbild. Övriga delar i projektet redovisas i separata rapporter från Högskolan Dalarna³.

³ Högskolan Dalarnas rapport om Förtroendevaldas trygghet i Ludvika kommun samt Högskolan Dalarnas rapport om Extremistisk ideologi i den retoriska kampen om sanningen – fallet Nordiska motståndsrörelsen på sociala medier och i lokalpress.

Lägesbildsmallen - ”checklistan”

Mellan hösten 2016 och maj 2017 hade Länsstyrelsen Dalarna i uppdrag från regeringen att utveckla arbetsformer för att motverka sociala risker med fokus på rasism och extremism. Uppdraget slutrapporterades i juni 2017.

Några av slutsatserna som kom fram i det uppdraget var bl.a. att:

- Det tvärssektoriella riskhanteringsarbetet mellan kommunernas olika förvaltningar behöver stärkas för att utveckla arbetet med sociala risker.
- Behovet av politisk förankring på kommunal nivå.
- Kommunernas behov av lägesbilder på både kort, mellanlång och lång sikt, kan utvecklas genom risk- och sårbarhetsarbetet. Här kan samordning av det brottsförebyggande arbetet och arbetet mot våldsbejakande extremism hanteras via en gemensam struktur.

När det blev beslutat att Länsstyrelsen Dalarna skulle ingå i Nationella samordnarens projekt om lägesbilder och handlingsplaner så utgick vi från det arbete som hade gjorts under våren 2017 och valde *utveckling av lägesbildsmallen och det tvärssektoriella arbetet, utifrån ett regionalt perspektiv*.

Många kommuner arbetar idag med regelbunden lägesbildsinhämtning. Två modeller som fått mycket uppmärksamhet och varit en inspiration för kommuner runt om i landet är Örebro kommuns EST - *Effektiv samordning för trygghet* samt *Samverkan mot social oro – Metodhandbok* som utvecklades i Västerort, Stockholm. I syfte att samla goda exempel studerade vi dessa båda modeller samt ett stort antal andra kommuners lägesbildsarbete inför utformningen av vår egen lägesbildsmall. Vid inventeringen av de kommuner som arbetade med lägesbilder framgick det tydligt att det var befolkningsmässigt stora kommuner som anammade arbetssättet och då företrädesvis i bostadsområden som finns med på Polisens lista över utsatta områden. På detta sätt skiljer sig vår lägesbildsmall då den är anpassad för att även fungera i mindre kommuner med begränsade resurser⁴.

Den lägesbildsmall som slutligen blev den vi testade i Ludvika, utgick från MSB:s nationella mall som användes i samband med flyktingsituationen 2015 samt EST:s struktur. Den anpassades i syftet att få fram ett underlag till *sociala risker* som täcker det förebyggande arbetet bredare än endast fokus på våldsbejakande extremism och brottsförebyggande arbete.

⁴ Örebro universitet; EST-handboken, 2016.

Indikatorer

Som nämns ovan så har ett antal olika lägesbildsmallar inventerats för att få en bild över vilka indikatorer som används och hur de mäts (påverkansgrad). I vårt arbete har handläggare inom det brottsförebyggande området, inom ANDTs-området (Alkohol, Narkotika, Doping, Tobak och Spel) och samordnare inom våldsbejakande extremism deltagit i framtagandet av indikatorer. I MSB:s nationella mall utgår bedömningen av indikatorerna från vilken påverkansgrad kommunens *funktionalitet* påverkas. I den lägesbildsmall som beskrivs här, utgår påverkansgraderna från *avvikelser* från kommunens (och andra aktörers) normala aktivitet.

**Mall för lägesbildsinsamling -
Sociala risker
Juli månad**

Rapporteringen är återkommande och riktar sig till kommunerna. Syftet är att i ett tidigt skede synliggöra signaler och händelser inom kommunen kopplade mot sociala risker, t.ex. ordningsstörningar, rasism, extremism, alkohol, droger och andra situationer som rör den allmänna tryggheten.

Den kommunala samordnaren ansvarar för att sprida checklistan i den egna organisationen och hos relevanta samverkanspartner, i första hand bostadsbolag och polis. Den sammantagna kommunala rapporten kommer att användas som underlag till den regionala lägesbild som länsstyrelsen ansvarar för.

Rapporteringen ska vara Länsstyrelsen tillhanda genom att vara inrapporterat senast den sista vardagen varje månad.

Uppgifter som ni bedömer lyder under sekretess och individuppgifter ska inte tas med i denna lägesbild.

Underlaget inlämnat av kommun

Redogör kort under varje fråga:

Fråga 1, Ordningsstörningar och otrygghet: Vilka ordningsstörningar och händelser som kan skapa otrygghet i samhället (t. ex. inbrott, buskörning, bränder eller skadegörelse) har förekommit den senaste månaden?
Påverkan: 1-5

Kommentar:

Fråga 2, Hot och våld: Vilka händelser och trender kan ni se vad gäller hot och våldsbrott under den senaste månaden (både i offentliga miljöer och i hemmet)?
Påverkan: 1-5

Kommentar:

Fråga 3, Extremism och kriminella nätverk: Vilka indikationer på "våldsbejakande extremism", kriminella nätverk eller kriminella skolor (t. ex. i form av klotter, klistermärken, propagandaspridning och rekrytering) har förekommit under den senaste månaden?
Påverkan: 1-5

Kommentar:

Fråga 4, Ungdomar/skolor: På vilka skolor, fritidsgränder eller i andra miljöer kopplad till ungdomar har ni uppmärksammat bråk eller andra oroligheter och på vilket vis?
Påverkan: 1-5

Kommentar:

Fråga 5, Alkohol, narkotika, doping och tobak: Vilka indikationer och trender har ni sett under den senaste månaden vad gäller droghandel och bruk/misbruk av alkohol, narkotika och doping och tobak?
Påverkan: 1-5

Kommentar:

Fråga 6, Övrigt: Övrig information som kan vara av intresse för den regionala lägesbild. (t. ex. hot mot personal och politiker, trakasserier, ofredanden, ryktesspridning i sociala medier, kommande arrangemang eller evenemang)?
Påverkan: 1-5

Kommentar:

Fråga 7, Positiva åtgärder eller händelser som syftar till att öka tryggheten och förebygga sociala risker?
Kommentar:

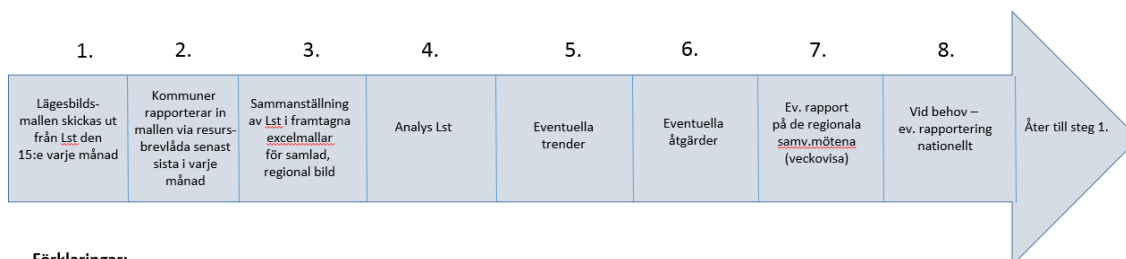
1. Skolmiljöer:
1. Skolmiljöer eller annan trygga miljöer.
2. Arbetsplatser - Fara trygga arbetsplatser eller annan arbetsplatser.
3. Övrigt - Fara trygga arbetsplatser eller annan arbetsplatser.
4. Allmänt - Fara trygga arbetsplatser.
5. Övrigt - Fara trygga arbetsplatser.
2. Samhällets trygghet: Påverkan bedöms utifrån rapporteringen om händelser som hotar och begränsar till och med för all trygghet i samhället. Händelser som hotar eller begränsar trygghet i samhället utifrån rapporteringen om händelser som hotar och begränsar trygghet i samhället.
Den här mallen syftar till att fungera som underlag till den regionala lägesbild som länsstyrelsen ansvarar för.

Mall för lägesbildsinsamling i Dalarna.

Bild: Länsstyrelsen i Dalarnas län.

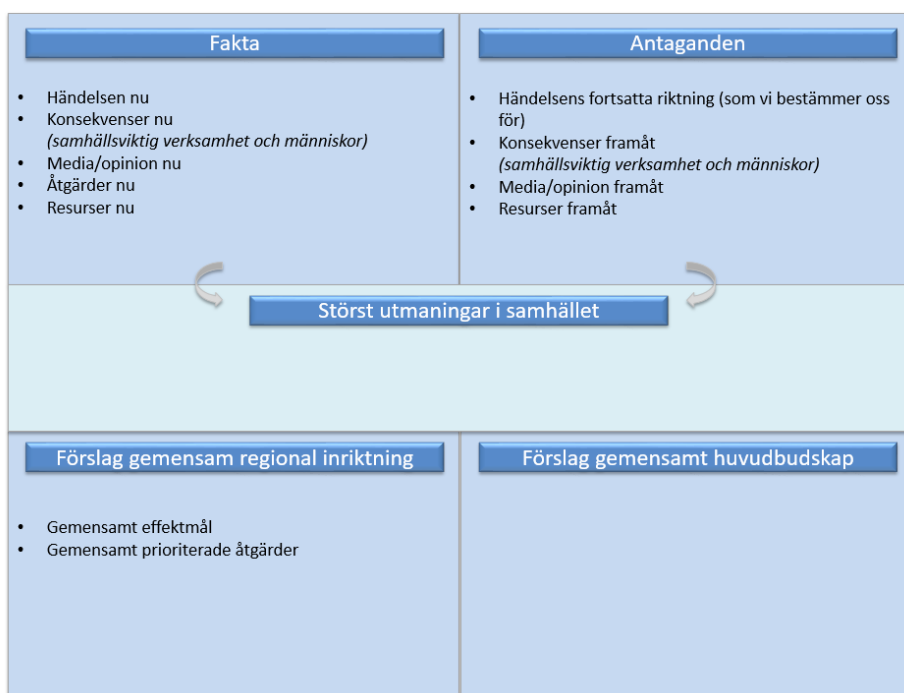
Processen

Den lokala lägesbilden skickas in till Länsstyrelsen Dalarna 1 ggr/månad via en resursbrevlåda som är framtagen för just lägesbilda-insamling. Detta för att arbetet inte ska bli personbundet utan kunna hanteras av en funktion oavsett handläggare. Länsstyrelsen analyserar lägesbilden och lägger in den i en sammanställd excelfil för hela länets kommuner. Det gör det möjligt att på sikt, när fler kommuner ansluter till lägesbilda-arbetet, få en helhetsbild över länet samt möjligheter att kunna titta på eventuella insatser. Här används MSB:s mallar i ISF-arbetet (Inriktning- och samordningsfunktion). Den information som Länsstyrelsen får in analyseras. Här kan signaler kopplade till olika områden föras vidare till andra uppdrag inom Länsstyrelsen, t.ex. om det i lägesrapporterna uppmärksammas att det är handel med narkotika eller misstankar om prostitution så kan denna info skickas vidare till de som hanterar dessa frågor och insatser kan riktas. Ett annat scenario kan vara att Länsstyrelsen över tid ser skeenden i en kommun – eller i flera kommuner – och kan då höra med kommunen/kommunerna om ev. samverkan eller stöttning inom ett område. All information som kommer till Länsstyrelsen via lägesbilderna hanteras av ett fåtal personer som är berörda av materialet. Länsledningen informeras en gång per månad om vad som inkommit från kommunen/kommunerna.



Förklaringar:

Länsstyrelsen Dalarnas interna processbild för arbetet med insamling av lägesbilder.

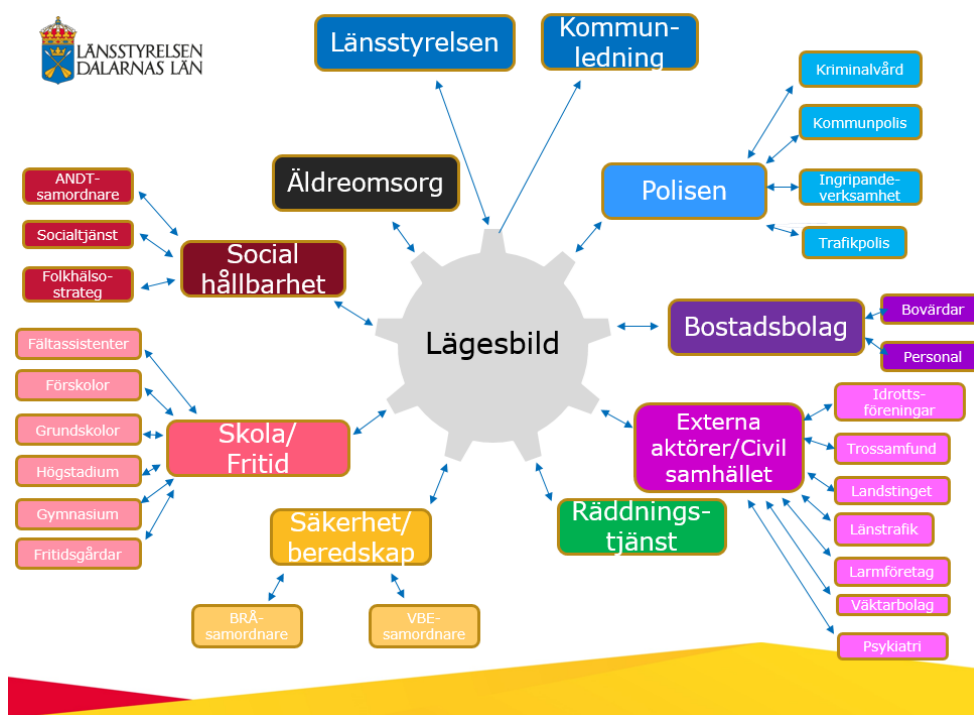


MSB:s mall i ISF-arbetet (Inriktning- och samordningsfunktion).

Regionalt arbete

Att starta ett helt nytt arbete som Ludvika kommun gjorde när de beslutade om att arbeta med lokala lägesbilder, kräver förankring och information inom organisationen. Ledningen måste förstå betydelsen av arbetet och se till att det finns resurser internt och förankra arbetet.

Det är av största betydelse att kommunen har en bred grupp som även har mandat att ta beslut. Här behövs t.ex. personer från olika kommunala förvaltningar, bostadsbolag, kommunpolis och ev. frivilligorganisationer.



Förslag på organisationsbild för inhämtning av fakta.

Bild: Länsstyrelsen i Dalarnas län.

Förankring gäller även för Länsstyrelsens arbete då det även där behövs resurser och tid. Hos oss på Länsstyrelsen Dalarna, föll arbetet med denna pilot in samtidigt som vi i ordinarie arbete och organisation, startade ett samarbete internt mellan olika uppdrag i syfte att samordna oss inom det förebyggande arbetet ut mot kommunerna i första hand. Vi har startat det vi kallar för FAS-arbete: Förebyggande Arbete i Samverkan och riktat in oss på att samverka mellan det brottsförebyggande uppdraget, ANDTs-uppdraget och Sociala risker. Vi samarbetar även med övriga uppdrag inom social hållbarhet, såsom integration, våldsområdet och föräldrastöd.

Inom många kommuner, framförallt mindre kommuner, är det samma handläggare som ansvarar för ovanstående frågor och det blir då viktigt att vi på regional nivå tar hänsyn till det och samordnar oss när det gäller information, konferenser, utbildningar, stöd m.m.

För att få ut informationen i länet om arbetet med lägesbilder och vårt förebyggande arbete, genomfördes en rad aktiviteter under våren 2018:

- Mejl till alla handläggare inom det brottsförebyggande arbetet, kommunchefer och kommunpoliser
- Deltagande på träff med socialcheferna i länet
- Deltagande i ordinarie Brå-möten ute i kommunerna
- Deltagande i regionens direktionsmöte där kommunstyrelsernas ordförande i länet deltar
- Information på eget möte med alla länsstyrelser (genom regeringsuppdraget) där även Centrum mot Våldsbejakande Extremism, Svenska Kyrkan genom Västerås stift, Högskolan Dalarna och Forum För Levande Historia deltog
- Arrangemang av länsworkshop för handläggare inom brottsförebyggande arbete, ANDTs, våldsbejakande extremism, kommunpoliser och kommunledningar. Brå nationellt deltog i workshopen där lägesbild, brottsförebyggande arbete, våldsbejakande extremism och ANDTs var grunden och där kommunerna i slutet av dagen fick lämna in vilket behov de såg av stöd.

Arbetet med den lokala lägesbilden för Ludvika kommun är för Länsstyrelsen ett regionalt arbete, där Länsstyrelsen behöver en bredare bild med fler kommuner – gärna alla i länet – för att få den samlade, regionala bilden. Därav arbetet med att brett förankra betydelsen av det lokala lägesbilsarbetet och att det och arbete mot våldsbejakande extremism hänger nära ihop med det brottsförebyggande arbetet.

Det vi vill säga med ovanstående är att vi ser betydelsen av hur viktigt det är för kommunerna att ha relevanta lägesbilder, både på kort och lång sikt. Att kommunerna har en bred grupp där insamlingen av information och data kommer fram och kan hanteras. Vi vill också påvisa att det går att ha **sociala risker** som en plattform för att fånga upp fler områden, inte bara våldsbejakande extremism, utan även fler områden inom de *förebyggande* uppdragen.

	Kvartal 1			Kvartal 2			Kvartal 3			Kvartal 4		
Kommun	Januari	Februari	Mars	April	Maj	Juni	Juli	Augusti	September	Oktober	November	December
1	Normalt	Avvikande	Normalt	Allvarligt	Oroande	Avvikande	Oroande	Avvikande	Oroande	Avvikande	Oroande	Avvikande
2	Normalt	Normalt	Avvikande	Avvikande	Oroande	Allvarligt	Allvarligt	Oroande	Allvarligt	Kritiskt	Allvarligt	Kritiskt
3	Avvikande	Oroande	Avvikande	Allvarligt	Allvarligt	Oroande	Avvikande	Normalt	Avvikande	Oroande	Oroande	Avvikande
4	Avvikande	Normalt	Oroande	Avvikande	Normalt	Normalt	Avvikande	Oroande	Oroande	Allvarligt	Allvarligt	Allvarligt
5	Oroande	Oroande	Avvikande	Oroande	Allvarligt	Oroande	Allvarligt	Avvikande	Avvikande	Normalt	Avvikande	Oroande
6	Rityta Avvikande	Allvarligt	Oroande	Normalt	Avvikande	Avvikande	Normalt	Avvikande	Oroande	Oroande	Avvikande	Oroande
7	Normalt	Avvikande	Avvikande	Normalt	Normalt	Normalt	Normalt	Avvikande	Avvikande	Normalt	Normalt	Avvikande
8	Avvikande	Avvikande	Allvarligt	Normalt	Kritiskt	Kritiskt	Oroande	Avvikande	Oroande	Avvikande	Oroande	Normalt
9	Allvarligt	Allvarligt	Oroande	Avvikande	Normalt	Avvikande	Normalt	Normalt	Avvikande	Oroande	Avvikande	Avvikande
10	Normalt	Normalt	Normalt	Normalt	Normalt	Normalt	Normalt	Normalt	Normalt	Normalt	Normalt	Normalt
11	Kritiskt	Allvarligt	Avvikande	Oroande	Oroande	Allvarligt	Avvikande	Normalt	Avvikande	Allvarligt	Oroande	Normalt
12	Normalt	Normalt	Kritiskt	Avvikande	Avvikande	Avvikande	Oroande	Avvikande	Normalt	Oroande	Avvikande	Oroande
13	Avvikande	Oroande	Normalt	Oroande	Avvikande	Normalt	Normalt	Avvikande	Normalt	Oroande	Avvikande	Allvarligt
14	Oroande	Avvikande	Allvarligt	Allvarligt	Oroande	Avvikande	Avvikande	Normalt	Avvikande	Avvikande	Oroande	Normalt
15	Avvikande	Normalt	Oroande	Avvikande	Avvikande	Normalt	Normalt	Normalt	Avvikande	Normalt	Oroande	Avvikande

Hypotetisk sammanställning för ett län avseende en fråga under ett års tid.

Bild: Länsstyrelsen i Dalarnas län.

Nationellt deltagande och samverkan

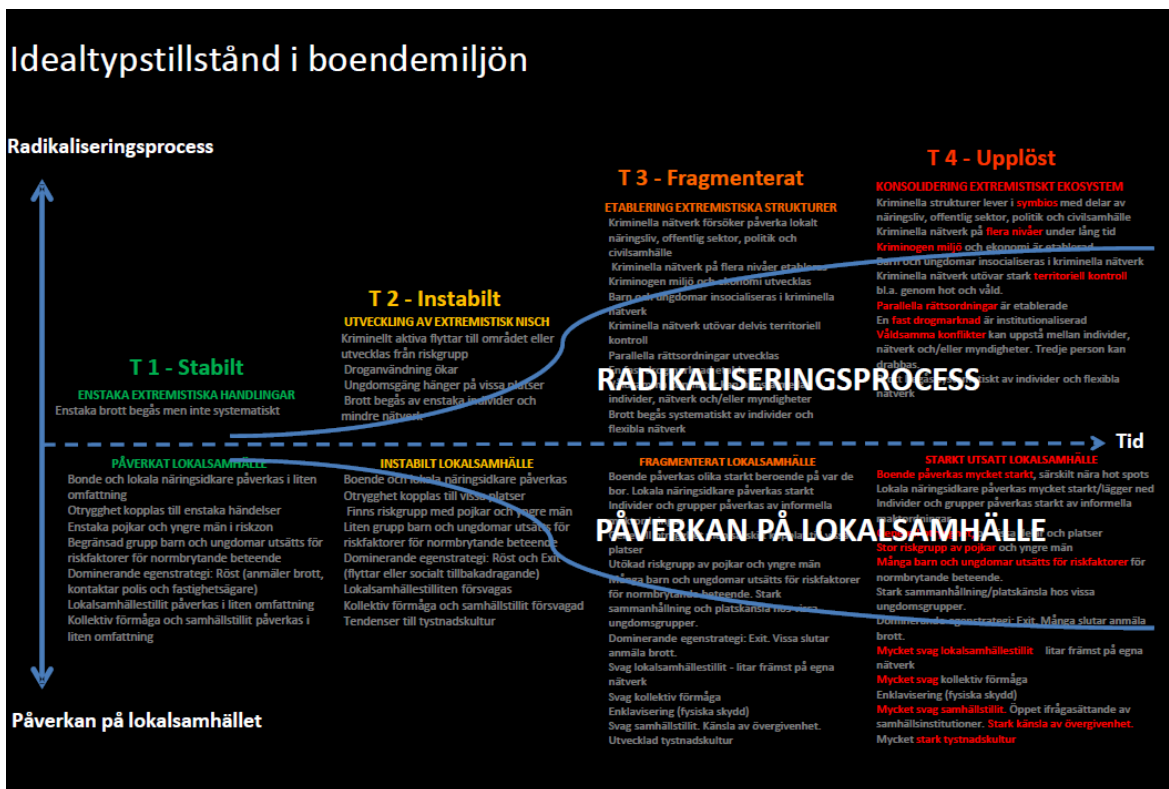
Inom den regionala piloten så sker även aktiviteter nationellt som vi tar in i vårt regeringsuppdrag. Bland annat så deltog vi den 25 april på SKL:s nationella konferens om lägesbilder⁵.

Under våren har även fler piloter inom regeringsuppdraget kommit igång kopplat till lägesbilsarbete. Länsstyrelsen i Västmanland har påbörjat ett liknande arbete med Fagersta kommun och Länsstyrelsen i Blekinge har startat ett lägesbilsarbete med fokus på våldsbejakande extremism där alla kommuner i länet deltar. Dessa piloter samverkas med regeringsuppdraget.

Lägesbilsarbetet syftar till att i förlängningen förbättra kunskapen om den lokala problembilden. På detta sätt kan kommun och polis i förlängningen enklare prioritera och använda sina ofta mycket begränsade resurser inom de områden där det finns störst behov.

Samtal och eventuellt ett kommande samarbete har påbörjats med ett nationellt projekt som NOA (polisens nationella operativa avdelning) driver och som går under benämningen: Öka krisberedskapsförmågan i lokalsamhället till att motverka organiserad brottslighet, social oro, antagonistiska hot och händelser av betydelse för totalförsvaret. Detta är ett projekt mellan Polismyndigheten, MSB och Malmö Universitet. Samarbetet handlar om att testa en modell som de tagit fram där ett bostadsområde kan identifiera sig i vilket stadie det befinner sig inom kriminalitet – eller radikaliserings. Det ger en bild över tillståndet i bostadsområdet. Vi vill inom regeringsuppdraget se om det går att utveckla denna modell till mindre kommuners förutsättningar och ha ett bredare perspektiv för tillståndet i kommunen. Den bild som tas fram av kommun och polis tillsammans, kan vara ett komplement till den lokala lägesbilden. Modellen kallas för ”Stadiemodellen” och det vi vill göra är en stadiemodell för glesbygden som är anpassad för mindre kommuner som inte har direkta utsatta områden.

⁵ Se Bilaga 1: SKL:s program inför den 25 april samt Bilaga 2: Presentation Länsstyrelsen Dalarna och Ludvika kommun.



Idealtypstillstånd i boendemiljön, Stadiemodellen.

Bild: NOA/UC-Väst – nationellt projekt: Utveckla samverkan för att lokalt förebygga och motverka social oro, antagonistiska hot och händelser av betydelse för totalförsvaret.

Fortsatt arbete

Ludvikapiloten är nu avslutad i projektet, dock fortsätter Ludvika kommun med lägesbilsarbetet inom ordinarie arbete och fler kommuner i Dalarna har börjat använda den framtagna lägesbildsmallen. Målet är att hälften av kommunerna i Dalarna ska ha kommit igång under 2018 och resterande under 2019. Analys och samordningsaktiviteter kan ske redan nu för de kommuner som deltar men ska man få en helt regional, samlad lägesbild så behöver alla kommuner arbeta efter samma metod och leverera in lägesbilder.

Arbetet med de andra lägesbildspiloterna kommer att fortgå under 2018 och 2019.

Slutsatser

Efter att ha arbetat med kommuner och länsstyrelser i detta, så upplever vi att det finns ett stort behov – framförallt lokalt – av att få relevanta lägesbilder samt att det arbetas efter en tydlig metodik – ett systematiskt arbete.

Kommunal förankring i ledningen är oerhört viktigt. Det är av stor betydelse att handläggarna som samordnar och tar fram lägesbilden har mandat och kan ta ”hem” de frågor/uppgifter som kommer fram när lägesbilden läggs.

Utmaningar i piloten från Länsstyrelsen Dalarnas sida:

- Nationella samordnaren avslutade sitt arbete under hösten då piloten sattes igång.
- Arbetet övergick sedan till CVE men av förklarliga skäl så blev det ett glapp däremellan.
- Det är en utmaning att förankra och starta lägesbilsarbetet i kommunerna. Det krävs mycket av en kommun att komma igång, ta beslut i ledningen, avsätta tid och mandat till personer att arbeta med detta, få ihop den tvärsektoriella gruppen m.m.

Framgångsrikt i piloten:

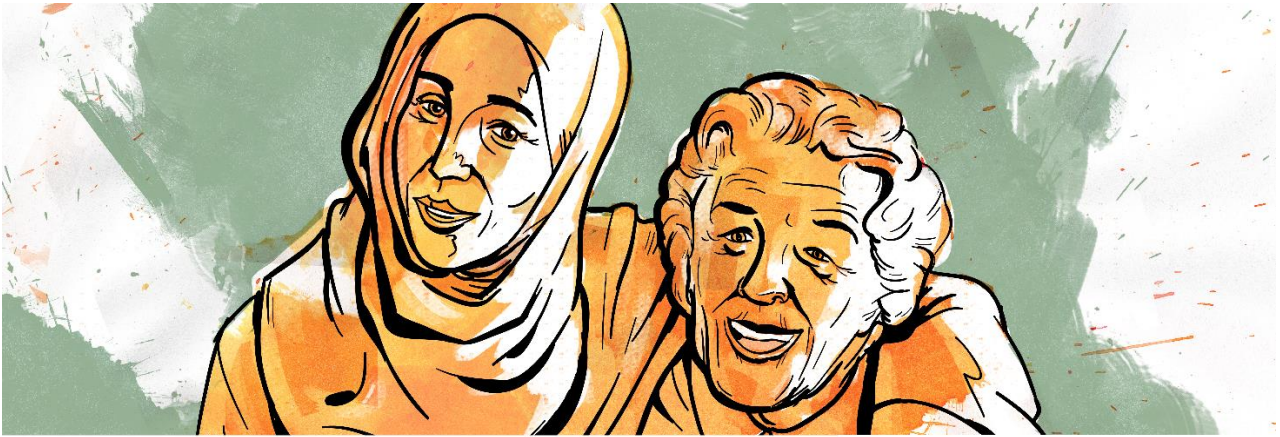
- Enkelt att förankra frågan och arbetet hos Länsstyrelsen Dalarnas ledning.
- Samarbetet med Ludvika kommun har fungerat mycket bra då lägesbildsmallen har bearbetats vid ett flertal tillfällen.
- En styrka att projektet har bestått av flera aktörer och att akademien (Högskolan Dalarna) har varit med och tagit fram underlag kring förtroendevaldas situation och mediepåverkan. Det breddar arbetet med lägesbilder.

Om kommunerna i ett län (på sikt eventuellt en polisregion) kan arbeta systematiskt med lägesbilder – både på kort och lång sikt – så kommer det att finnas ett regionalt, samlat underlag som kan användas ur ett nationellt perspektiv om behov uppstår. I denna pilot vill vi dock förtydliga att den lokala lägesbilden är viktigast och att stöd till kommunerna att jobba med detta bör prioriteras.

Bilagor

Bilaga 1: Program SKL:s program den 25 april 2018: Lokala lägesbilder med fokus på våldsbejakande extremism.

Bilaga 2: Länsstyrelsen i Dalarnas läns presentation om samlad, region lägesbild från den 25 april 2018.



VÄLKOMMEN PÅ
KONFERENS OM

Lokala lägesbilder med fokus på våldsbejakande extremism

Välkommen till en dag då vi ska fokusera på lokala lägesbilder i arbetet mot våldsbejakande extremism (VBE). Att göra en lägesbild om hur situationen ser ut lokalt är nödvändigt för att kunna arbeta strukturerat mot våldsbejakande extremism. Men hur gör man egentligen en bra lägesbild? Vilka behöver samverka kring en lokal lägesbild? Under denna spännande dag hoppas vi kunna få svar på dessa frågor. Varmt välkomna till en konferens om lokala lägesbilder med fokus på våldsbejakande extremism. Följ konferensen på plats i Stockholm eller via länk. Konferensen kommer att webbsändas.

Datum	25 april 2018, kl. 10.00 – 16.00. Fika serveras från kl. 9.30
Plats	Sveriges Kommuner och Landsting, Hornsgatan 20 i Stockholm, Lokal: Stora hörsalen
Målgrupp	Tjänstemän och förtroendevalda inom kommun, landsting och region samt Polismyndigheten.
Kostnad	2000 kr exkl. moms för deltagande på plats i Stockholm 1000 kr exkl. moms för deltagande via webbsändning.
Anmälan	Anmälan görs via denna länk och ska vara oss tillhanda senaste 26 mars 2018.
Information	För frågor kring anmälan: Konstella, konferens@konstella.se , tfn 08-452 72 86 För frågor kring innehållet: Greta Berg, greta.berg@skl.se eller Malin Svanberg, malin.svanberg@skl.se .

PROGRAM

- 9.30 – 10.00 **Registrering och fika**
- 10.00 – 10.10 **Inledning**
- 10.10 – 10.30 **Vikten av att arbeta utifrån lokala lägesbilder**
- 10.30 – 10.50 **Så ser Centret mot våldsbejakande extremism (CVE) på lokala lägesbilder**
Anna Lekvall, Centret mot våldsbejakande extremism (CVE)
- 10.50 – 11.00 **Kort paus**
- 11.00 – 11.40 **Polisens arbete med lokala lägesbilder**
Daniel Jacobsson, Polismyndigheten
- 11.40 – 12.20 **Brottsförebyggande rådets syn på lokala lägesbilder**
Linda Lindblom och Daniel Vesterhav, Brottsförebyggande rådet (Brå)
- 12.20 – 13.10 **Lunch**
- 13.10 – 14.00 **Så arbetar men med lokala lägesbilder i Norge**
Yngve Carlsson, Norska kommunförbundet
- 14.00 – 14.40 **Så vinner vi kampen om värderingarna**
Med lokala lägesbilder som grund kan lokala intressenter och beslutsfattare använda sig av information om risk- och skyddsfaktorer för att välja ut insatser riktade mot områdets specifika utmaning.
Jonas Hult chef och Birgitta Månsson, Trygghets och preventionssamordnare, Malmö Stad
- 14.40 – 15.10 **Fika**
- 15.10 – 15.50 **Länsstyrelsen i Dalarnas och Ludvika Kommuns arbete med lokala lägesbilder**
Ulrika Jutesund och Anette Andersson
- 15.50 – 16.00 **Avslutning**

Lokala och regionala lägesbilder

Länsstyrelsen i Dalarnas län
Ludvika kommun

Utveckla arbetsformer för att motverka sociala risker med fokus på rasism och extremism

- Regeringsuppdrag inom handlingsplanen mot *rasism, liknande former av fientlighet och hatbrott*
 - Start november 2016 – slutrapport 31 maj 2017
 - Förlängt uppdrag till och med mars 2020
- 1) Utveckla och förankra arbetsformer
 - 2) Ta fram förslag till en struktur för implementering
 - 3) Genomföra pilotstudier inom några kommuner (riskanalys och åtgärdsanalys)



Huddinge

Upplysningar om kommunen, kommunens och kommunens verksamheter

1	1. Områdeslagen - flera områdeslagen eller områdeslagen
2	2. Områdeslagen - flera områdeslagen eller områdeslagen
3	3. Områdeslagen - flera områdeslagen eller områdeslagen
4	4. Områdeslagen - flera områdeslagen eller områdeslagen
5	5. Områdeslagen - flera områdeslagen eller områdeslagen

LUDVIKA KOMMUN

Blaga 1. Exempel på checklista, Malmö



Checklista för informationsdning till EST

Område: _____ Vecka och år: _____

Veckorapport 11veck1 ♦♦♦Gemensam läsbild Edsberg, Solentuna kommun

Vecka	1	2	3	4	5	6	7	8	9	10	11	12	13	14	15	16	17
1	1	1	1	1	1	1	1	1	1	1	1	1	1	1	1	1	1
2	1	1	1	1	1	1	1	1	1	1	1	1	1	1	1	1	1
3	1	1	1	1	1	1	1	1	1	1	1	1	1	1	1	1	1
4	1	1	1	1	1	1	1	1	1	1	1	1	1	1	1	1	1
5	1	1	1	1	1	1	1	1	1	1	1	1	1	1	1	1	1
6	1	1	1	1	1	1	1	1	1	1	1	1	1	1	1	1	1
7	1	1	1	1	1	1	1	1	1	1	1	1	1	1	1	1	1
8	1	1	1	1	1	1	1	1	1	1	1	1	1	1	1	1	1
9	1	1	1	1	1	1	1	1	1	1	1	1	1	1	1	1	1
10	1	1	1	1	1	1	1	1	1	1	1	1	1	1	1	1	1
11	1	1	1	1	1	1	1	1	1	1	1	1	1	1	1	1	1
12	1	1	1	1	1	1	1	1	1	1	1	1	1	1	1	1	1
13	1	1	1	1	1	1	1	1	1	1	1	1	1	1	1	1	1
14	1	1	1	1	1	1	1	1	1	1	1	1	1	1	1	1	1
15	1	1	1	1	1	1	1	1	1	1	1	1	1	1	1	1	1
16	1	1	1	1	1	1	1	1	1	1	1	1	1	1	1	1	1
17	1	1	1	1	1	1	1	1	1	1	1	1	1	1	1	1	1

Mall för lägesbildningsrapport - Sociala risker

Redogör kort under varje fråga:

Fråga 1. Ordningstjänster och trygghet: Vilka ordningstjänster och åtgärder som kan skapa trygghet i samhället (t. ex. inbrott, butiksrån, brand eller hotbrev) har förekommit den senaste månaden?
Påverkan: 1-5

Fråga 2. Utvärdering av trygghet: Vilka indikatorer och trender har du sett under den senaste månaden vad gäller droghandel och bruksträsk av alkohol, narkotika och droger?
Påverkan: 1-5

Fråga 3. Övrigt: Övrig information som kan vara av intresse för den regionala lägesbildningen, t. ex. beslut om personal och tjänster, utvärderingar, utvärderingar, utvärderingar i sociala medier, kommande utvärderingar eller evenemang?
Påverkan: 1-5

Fråga 4. Positiva åtgärder eller åtgärder som styr till att öka tryggheten och förebygga sociala risker?

Fråga 5. Alkohol, narkotika, droger: Vilka indikatorer och trender har du sett under den senaste månaden vad gäller droghandel och bruksträsk av alkohol, narkotika och droger?
Påverkan: 1-5

Fråga 6. Övrigt: Övrig information som kan vara av intresse för den regionala lägesbildningen, t. ex. beslut om personal och tjänster, utvärderingar, utvärderingar, utvärderingar i sociala medier, kommande utvärderingar eller evenemang?
Påverkan: 1-5

Fråga 7. Positiva åtgärder eller åtgärder som styr till att öka tryggheten och förebygga sociala risker?

Veckorapport: Kommun Huddinge Stad (stadskontoret Hälso- och Hälsohögskolan)

Vecka	1	2	3	4	5	6	7	8	9	10	11	12	13	14	15	16	17
1	1	1	1	1	1	1	1	1	1	1	1	1	1	1	1	1	1
2	1	1	1	1	1	1	1	1	1	1	1	1	1	1	1	1	1
3	1	1	1	1	1	1	1	1	1	1	1	1	1	1	1	1	1
4	1	1	1	1	1	1	1	1	1	1	1	1	1	1	1	1	1
5	1	1	1	1	1	1	1	1	1	1	1	1	1	1	1	1	1
6	1	1	1	1	1	1	1	1	1	1	1	1	1	1	1	1	1
7	1	1	1	1	1	1	1	1	1	1	1	1	1	1	1	1	1
8	1	1	1	1	1	1	1	1	1	1	1	1	1	1	1	1	1
9	1	1	1	1	1	1	1	1	1	1	1	1	1	1	1	1	1
10	1	1	1	1	1	1	1	1	1	1	1	1	1	1	1	1	1
11	1	1	1	1	1	1	1	1	1	1	1	1	1	1	1	1	1
12	1	1	1	1	1	1	1	1	1	1	1	1	1	1	1	1	1
13	1	1	1	1	1	1	1	1	1	1	1	1	1	1	1	1	1
14	1	1	1	1	1	1	1	1	1	1	1	1	1	1	1	1	1
15	1	1	1	1	1	1	1	1	1	1	1	1	1	1	1	1	1
16	1	1	1	1	1	1	1	1	1	1	1	1	1	1	1	1	1
17	1	1	1	1	1	1	1	1	1	1	1	1	1	1	1	1	1

Fråga 1. Ordningstjänster och trygghet: Vilka ordningstjänster och åtgärder som kan skapa trygghet i samhället (t. ex. inbrott, butiksrån, brand eller hotbrev) har förekommit den senaste månaden?
Påverkan: 1-5

Fråga 2. Utvärdering av trygghet: Vilka indikatorer och trender har du sett under den senaste månaden vad gäller droghandel och bruksträsk av alkohol, narkotika och droger?
Påverkan: 1-5

Fråga 3. Övrigt: Övrig information som kan vara av intresse för den regionala lägesbildningen, t. ex. beslut om personal och tjänster, utvärderingar, utvärderingar, utvärderingar i sociala medier, kommande utvärderingar eller evenemang?
Påverkan: 1-5

Fråga 4. Positiva åtgärder eller åtgärder som styr till att öka tryggheten och förebygga sociala risker?


Fråga 5. Alkohol, narkotika, droger: Vilka indikatorer och trender har du sett under den senaste månaden vad gäller droghandel och bruksträsk av alkohol, narkotika och droger?
Påverkan: 1-5


Fråga 6. Övrigt: Övrig information som kan vara av intresse för den regionala lägesbildningen, t. ex. beslut om personal och tjänster, utvärderingar, utvärderingar, utvärderingar i sociala medier, kommande utvärderingar eller evenemang?
Påverkan: 1-5

Fråga 7. Positiva åtgärder eller åtgärder som styr till att öka tryggheten och förebygga sociala risker?

Lägesbild - FAS

- En renodlad EST är inte relevant för Dalarna då vi inte har samma problematik, och inte heller lika stora resurser.
- Positiva erfarenheter i arbetet med EST kring struktur och samverkan.
- Betydligt bredare och syftar till att identifiera de lokala problemen.
- Lättare för kommuner att fokusera sina knappa resurser vad gäller förebyggande arbete där de bäst behövs.

Ordningsstörningar och otrygghet: Vilka ordningsstörningar och händelser som kan skapa otrygghet i samhället (t.ex. inbrott, buskörning, bränder eller skadegörelse) har förekommit den senaste månaden?
Påverkan 1-5: 

Hot och våld: Vilka händelser och trender kan ni se vad gäller hot och våldsbrott under den senaste månaden (både i offentliga miljöer och i hemmet)?
Påverkan 1-5: 

Extremism och kriminella nätverk: Vilka indikationer på våldsbejakande extremism, kriminella nätverk eller kriminella aktörer (t.ex. i form av klotter, klistermärken, propagandaspridning och rekrytering) har förekommit under den senaste månaden?

Påverkan 1-5: 

Ungdomar/skolor: På vilka skolor, fritidsgårdar eller i andra miljöer kopplat till ungdomar har ni uppmärksammat bråk eller andra oroligheter och på vilket vis?

Påverkan 1-5: 

Alkohol, narkotika, doping och tobak: Vilka indikationer och trender har ni sett under den senaste månaden vad gäller droghandel och bruk/missbruk av alkohol, narkotika, doping och tobak?

Påverkan 1-5:



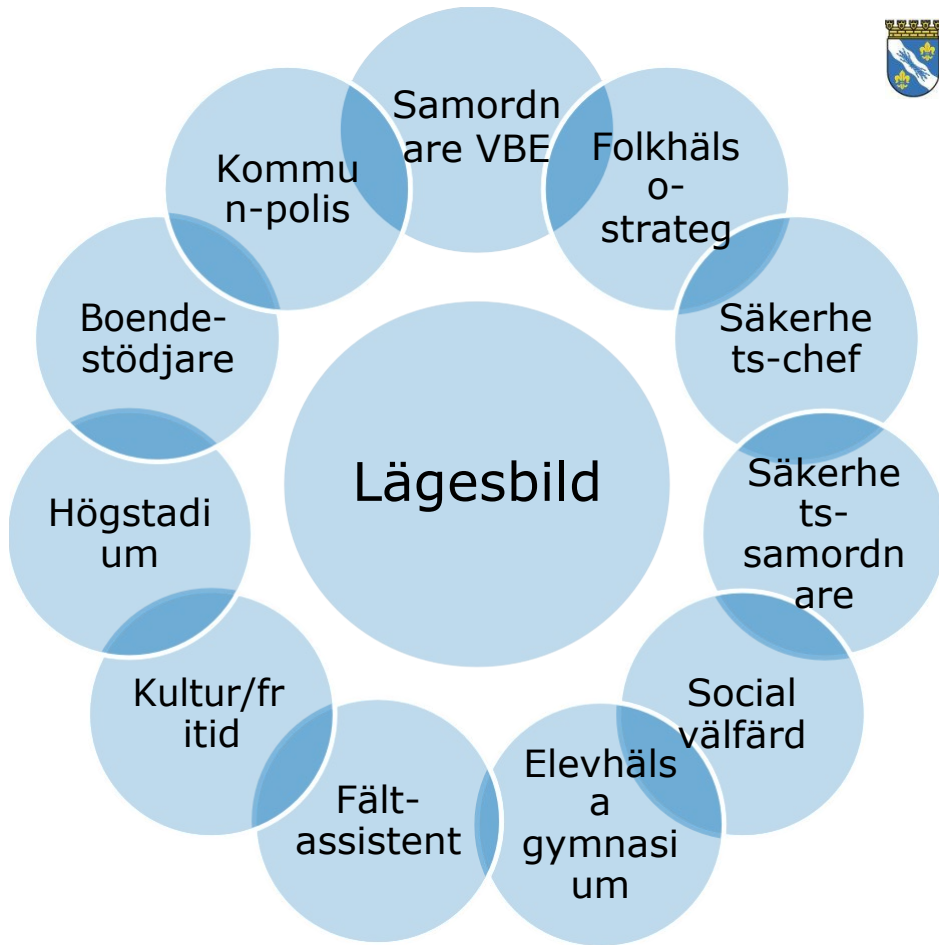
Övrigt: Övrig information som kan vara av intresse för den regionala lägesbilden, (t.ex. hot mot personal och politiker, trakasserier, ofredanden, ryktesspridning i sociala medier, kommande arrangemang eller evenemang)?

Påverkan 1-5: 

Positiva åtgärder eller händelser som syftar till att öka tryggheten och förebygga sociala risker?

Hypotetisk samlad regional lägesbild

Kommun	Kvartal 1			Kvartal 2			Kvartal 3			Kvartal 4		
	Januari	Februari	Mars	April	Maj	Juni	Juli	Augusti	September	Oktober	November	December
1	Normalt	Avvikande	Normalt	Allvarligt	Oroande	Avvikande	Oroande	Avvikande	Oroande	Avvikande	Oroande	Avvikande
2	Normalt	Normalt	Avvikande	Avvikande	Oroande	Allvarligt	Allvarligt	Oroande	Allvarligt	Kritiskt	Allvarligt	Kritiskt
3	Avvikande	Oroande	Avvikande	Allvarligt	Allvarligt	Oroande	Avvikande	Normalt	Avvikande	Oroande	Oroande	Avvikande
4	Avvikande	Normalt	Oroande	Avvikande	Normalt	Normalt	Avvikande	Oroande	Oroande	Allvarligt	Allvarligt	Allvarligt
5	Oroande	Oroande	Avvikande	Oroande	Allvarligt	Oroande	Allvarligt	Avvikande	Avvikande	Normalt	Avvikande	Oroande
6	Avvikande	Allvarligt	Oroande	Normalt	Avvikande	Avvikande	Normalt	Avvikande	Oroande	Oroande	Avvikande	Oroande
7	Normalt	Avvikande	Avvikande	Normalt	Normalt	Normalt	Normalt	Avvikande	Avvikande	Normalt	Normalt	Avvikande
8	Avvikande	Avvikande	Allvarligt	Normalt	Kritiskt	Kritiskt	Oroande	Avvikande	Oroande	Avvikande	Oroande	Normalt
9	Allvarligt	Allvarligt	Oroande	Avvikande	Normalt	Avvikande	Normalt	Normalt	Avvikande	Oroande	Avvikande	Avvikande
10	Normalt	Normalt	Normalt	Normalt	Normalt	Normalt	Normalt	Normalt	Normalt	Normalt	Normalt	Normalt
11	Kritiskt	Allvarligt	Avvikande	Oroande	Oroande	Allvarligt	Avvikande	Normalt	Avvikande	Allvarligt	Oroande	Normalt
12	Normalt	Normalt	Kritiskt	Avvikande	Avvikande	Avvikande	Oroande	Avvikande	Normalt	Oroande	Avvikande	Oroande
13	Avvikande	Oroande	Normalt	Oroande	Avvikande	Normalt	Normalt	Avvikande	Normalt	Oroande	Avvikande	Allvarligt
14	Oroande	Avvikande	Allvarligt	Allvarligt	Oroande	Avvikande	Avvikande	Normalt	Avvikande	Avvikande	Oroande	Normalt
15	Avvikande	Normalt	Oroande	Avvikande	Avvikande	Normalt	Normalt	Normalt	Avvikande	Normalt	Oroande	Avvikande



Om mötena

- Gruppen träffas varje onsdag kl 08.30-09.30
 - Oftare om behov finns
- Agenda
 - Checklistan från länsstyrelsen
- Dokumentation
 - Checklistan fylls på varje vecka
 - Respektive deltagare gör egna noteringar
- Varje deltagare tar hem relevant information till sin verksamhet
- Praktiskt arbete
 - Utifrån lägesbilden skapas kontakter och åtgärder om det är inom ramen för ordinarie drift
 - Vid behov av beslut förs frågan till den/de som har ansvar och mandat.

Positiva effekter

- Gruppen upplever mötena som meningsfulla
 - "Verkligheten" hanteras
- Gemensam lägesbild
- Möjlighet till snabba insatser och åtgärder
- Relationer förstärks, det är lättare att ta kontakt i vardagen
- Svaga punkter identifieras
- Samordningseffekter
 - T.ex. uppdagas olikheter i hantering och behov av samverkan och att vi gör lika i samma typ av ärenden
- Kontakter förmedlas
- Frekventa möten – det gör inte så mycket om man missar en gång

Utmaningar och tips i arbetet framåt

- Sekretessfrågan
- Civilsamhället
– Hur och vilka?
- Förankring
- Gruppens namn
- Få kommunerna att inse vinsten med arbetssättet
- Få med alla kommuner

Kontakta oss gärna vid frågor:

Tack för oss!

Ulrika Jutesund, Länsstyrelsen i Dalarnas län
ulrika.jutesund@lansstyrelsen.se

010-225 04 25

Anette Andersson, Ludvika kommun
anette.andersson@ludvika.se
0240-86966

