

# Landsbygdsnytt



Dags för SAM-ansökan 2020

Gårdsreportage: Ungnötsproduktion och solcellsanläggning i Fällene

Anlägga bevattningsdamm – vilka tillstånd krävs?

# Årets ängsbrukare i Dalarna 2020

Slätterängarna hör till de mest artrika och arttäta markerna vi har och de har därmed ett stort biologiskt värde. Slätterängarna är också en viktig del av vårt kulturarv skapat av generationer av lantbrukare.

Ängarna är dock helt beroende av att det finns människor som fortsätter att sköta dem. Utan årlig slåtter med lämpliga redskap och vid rätt tid på sommaren inga ängar! Att det överhuvudtaget finns några ängar alls kvar beror på att det runt om i Dalarna finns enskilda människor, familjer,

företag och föreningar som lägger ner ett enormt arbete på att sköta sina ängar. För att uppmärksamma deras viktiga arbete och sporra till



Foto: Märta Ohlsson

fortsatta insatser delar vi därför ut ett hederspris till Årets ängsbrukare. En jury med representanter från Naturskyddsföreningen, Hembygdsförbundet, LRF och Länsstyrelsen utser pristagaren.

## VEM TYCKER DU SKA FÅ PRISET 2020?

Lämna ditt förslag senast den 17 april till [marta.ohlsson@lansstyrelsen.se](mailto:marta.ohlsson@lansstyrelsen.se) eller med brev till Länsstyrelsen i Dalarnas län, Märta Ohlsson, 791 84 Falun

- Skriv i brevet:
- Vem/vilka som du föreslår som pristagare
- Vilken äng han/hon/de sköter
- Varför din kandidat är värd priset
- Ditt eget namn och adress eller telefonnummer

## Satsa på utbildning och unga!

Inom projektet "Hållbar vindkraft i Dalarna" försöker Länsstyrelsen Dalarna bland annat att ta reda på vindkraftens effekter på landsbygdsutveckling. Vi ställde frågan till Lina Bjerke, doktor i nationalekonomi på Jönköpings universitet. Här är några av hennes slutsatser:

### DET ÄR LANDSBYGDEN OCH INTE STORSTÄDER SOM PRODUCERAR DE STORA EKONOMISKA VÄRDENA!

Maten, energin, järnet och cellulosan produceras på landsbygden. Landsbygdens bruttonationalprodukt räknat per capita är i nivå med städerna, likväl är

inkomsterna per capita större i städerna. Högre utbildning ger fler välbetalda jobb.

### LANDSBYGDEN ÄR LIKA BRA SOM STÄDERNA PÅ INNOVATION!

Likväl tappar 86% av Sveriges 290 kommuner varje år den yngre befolkningen. Städerna drar ifrån fast det skapas spännande tjänster och varor på landsbygden. Utvecklingen ser likadant ut överallt i Europa.

### DET GÅR ATT VÄNDA TRENDEN!

Att minska utflyttningen och få fler att återflytta till hemtrakterna genom att skapa attraktivitet är nyckeln. Forskningen visar att unga som har barn fem år efter examen är allra mest troliga att återvända hem. Och de flyttar hem trots att arbetsmarknaden inte är "perfekt". Oftast är det andra faktorer som väger tyngre och det är det unika som drar.

### DET ÄR EN DÅLIG STRATEGI ATT VÄRVA UNGA MED VACKERT LANDSKAP, BREDBAND, SJÖAR OCH BILLIGA HUS EFTERSOM DESSA FINNS ÖVERALLT PÅ LANDSBYGDEN.

Det är vad du gör med landskap, bredband, husen och bygemenskap som gör dig attraktiv för återflyttare. Vindkraften gör varken till eller från tyckte Lina Bjerke, det är vad du gör med vindkraften som kan göra skillnad. Kan vindkraften bidra till en fantastisk skola, barnomsorg och fritid på glesbygden så är det positivt! Goda exempel på det finns redan, låt oss lära av dessa! Du kan lyssna på Linas föredrag som presenterades på vindkraftskonferensen i Borlänge i oktober 2019 på: <https://youtu.be/joSYZGotkrM>

Jakob Ebner  
tfn.010-2250372



LÄNSSTYRELSEN  
DALARNAS LÄN



Länsstyrelsen  
Gävleborg

#### Redaktion:

Berit Löfgren, Jenny Larsson, Kristin Larsson, Håkan Mowitz, Jenny Bransell, Märta Ohlsson, Simon Viklund, Anna Olofsson, Joakim Hellgren, Anna Wemming, Natalia Avdashkova

Ansvarig utgivare: Mats Hindström

Layout: Dolling Tahko | Tryck: Taberg Media Group AB Upplaga: 5 000 ex

#### Adressändringar och prenumerationer:

Gisela Kayal 010-225 02 48, [gisela.kayal@lansstyrelsen.se](mailto:gisela.kayal@lansstyrelsen.se)



Europeiska jordbruksfonden för  
landsbygdsutveckling: Europa  
investerar i landsbygdsområden

# Provinsamling för att undersöka förekomst av CWD (Chronic wasting disease)

Sverige fick under 2019 sina första fall av CWD på älg. Sjukdomen har funnits sedan 60-talet i Nordamerika men första fallen i Europa hittades på vildrenar i Norge 2016. Sjukdomen finns även i Finland. Sjukdomen drabbar hjort, älg, ren och rådjur. Sjukdomen som är dödlig för de smittade djuren orsakas av ett prionprotein. Just nu pågår en insamling av prover för att ta reda på hur vanlig sjukdomen är i Sverige

## TVÅ VARIANTER AV SJUKDOMEN

Prionproteiner finns naturligt i hjärnan men vid det här ovanliga sjukdomstillståndet förändras prionproteinerna och ansamlas i hjärnan. Prionerna skadar hjärnan vilket visar sig som neurologiska symtom som avmagring (sjukdomen kallas också avmagringsjuka), beteendestörningar, trötthet, problem med att samordna rörelser, förlamningar, skakningar eller att djuren dreglar. Sjukdomsförloppet kan pågå från några veckor till flera månader. Man vet ännu inte allt om den här prionsjukdomen men det verkar finnas två huvudsakliga varianter av sjukdomen. Vid den klassiska, smittsamma varianten av CWD överförs smittan både vid direktkontakt mellan djur men också via miljön. Smittämnet finns vid den klassiska varianten även i andra delar av kroppen och utsöndras i saliv, urin och gödsel. Smittämnet finns kvar mycket länge i miljön. Den andra varianten drabbar äldre djur och verkar uppkomma spontant. Prionerna återfinns då i hjärnvävnaden och det verkar inte spridas ut i kroppen. Det går inte att ta tester på levande djur för att se om de har sjukdomen. Diagnos ställs på döda



Foto: Mostphotos

djur genom att undersöka hjärnan. De fall av CWD som hittats i Sverige är två äldre älgar i Norrbotten som avlivats för att de haft beteendestörningar. Det tredje fallet hittades inom övervakningsprogrammet och var en älgko som fastnat i ett kärr. Mycket talar för att dessa älgar drabbats av den spontant uppkomna formen av CWD och inte den smittsamma varianten. Ingen koppling har setts till sjukdom hos människa men även om sannolikheten att människa kan drabbas bedöms som mycket låg kan det inte helt uteslutas.

## CWD-ÖVERVAKNING I SVERIGE 2018–2020

Provinsamling pågår för fullt inom det övervakningsprogram som EU har beslutat om för att undersöka förekomsten av CWD i de medlemsländer som har en älgpopulation. Utöver Sverige så ingår även Finland, Estland, Lettland, Litauen och Polen. Målet är att ta 6000 prover per land fördelade på hjortdjur i hägn och frilevande hjortdjur och renar. Övervakningen i Sverige täcker hela landet. Djur som visar symtom på CWD samt djur som hittas döda eller som avlivas på grund av andra tecken på sjukdom ska undersökas. Dessutom kan trafikdödade djur och djur som kasseras på grund av sjukdom vid jakt och slakt också undersökas. Det går att

följa provtagningen på SVA:s hemsida. Här kan man också få information om hur man som jägare kan hjälpa till med provinsamlingen. I vissa fall kan man få ersättning då man skickar in prover. I början av 2020 hade cirka en fjärdedel av de 6000 proverna kommit in till SVA.

## AFRIKANSK SVINPEST (ASF, AFRICAN SWINE FEVER) - JORDBRUKSVERKETS RAPPORT

ASF sprider sig i Europa och regeringen har gett Jordbruksverket i uppdrag se över vilka åtgärder Sverige kan behöva göra för att förhindra en introduktion och spridning av sjukdomen i landet. I Jordbruksverkets rapport som kom i slutet av 2019 fastslår man att information om olika smittvägar där människans agerande spelar en viktig roll liksom biosäkerhet. Dessutom betonas vikten av att allmänheten rapporterar in om de träffar på vildsvin döda av andra orsaker än jakt och trafikskador. Detta för att så tidigt som möjligt kunna upptäcka en eventuell introduktion av sjukdomen. Rapporten finns att läsa i sin helhet på Jordbruksverkets hemsida.

Jessica Wirdby  
Länsveterinär i Gävleborgs län  
Tel.010-225 14 67, E-post: jessica.wirdby@lansstyrelsen.se

2020 ÄR SISTA ÅRET PÅ PROGRAMPERIODEN FÖR LANDSBYGDSPROGRAMMET 2014 - 2020. DET BETYDER ATT DET HAR SINAT MED STÖDMEDEL I DE FLESTA ÅTGÄRDER INOM PROGRAMMET. HÄR ÄR NÅGRA EXEMPEL PÅ VAD PENGARNA HAR ANVÄNTS TILL.

# Gård som investerat under programperioden

2005 övertog Jonas och Johanna Fällene släktgården i södra Hälsingland som brukats i flera generationer på Jonas sida. Bostaden är från 1850-talet men sedan dess har gårdsbilden ändrats, inte minst det senaste året då solceller installerades på taket till maskinhallen. Under programperioden har även ett mottagningsstall beviljats stöd.

Mer osäkert blir det för byggnaden för foder- och halmförvaring som de också sökt stöd för. Inom åtgärden Investeringsstöd för ökad konkurrenskraft inom jordbruks-, trädgårds- och rennäringsföretag, den som i dagligt tal kallas företagsstöd till jordbruket, finns det många ansökningar så pengarna kommer inte att räcka till alla.

## VÄXTODLING

Omkring 160 ha brukas, mestadels arrenderad mark. Växtodlingen är konventionell med sikte på foderproduktion. Växtföljden är sjuårig med korn + insådd, fyra vallår, höstvetete och korn. På vissa mindre skiften bryts vallen mer sällan för att sås in direkt på nytt. Stallgödsel läggs dels tills spannmålen men också på vallarna på hösten. Vetet har tagit plats i växtföljden på senare år. -Årets skörd låg på 4,8 ton, berättar Jonas, detta trots en kraftig hagelskur som slog ur en hel del kärnor.

All spannmål tröskas med egen tröska och syras innan planlagring och silo, cirka 300 ton. Korn och vete mixas innan krossning genom frekvensstyrda motorer. Spannmålskross och koncentrat vägs upp boxvis vid utfodringen av datafodervagnen.

## VALLSKÖRD

Slätter lejs in av grannar som har maskiner med stor kapacitet. En strängläggare har blivit en viktig maskin då vallgräset bredsprids vid slätter.

- Med strängläggaren blir 8 meter till en



Välkomnande skylt

sträng och det går fort att rulla ensilage balar konstaterar Jonas. Balarna pressas och plastas sedan med egen rundbalspress.

## UNGNÖT

Uppfödningen av ungnöt har ökat från 100 till 300 platser sedan Jonas och Johanna tog över produktionen. Jonas hämtar mjölkkraskalvar från olika gårdar i Hälsingland. Kalvarna kommer till gården när de fortfarande utfodras med mjölkersättning. I det nya mottagningsstallet vistas de först i enskilda boxar och flyttas sedan ihop i grupper. Till en början går de på ströbädd och senare på betongspalt. Fodermjölken får de ur

Foto: Bert Löfgren



Januarisolen lyser från låg nivå. Kanske ska mer skog tas ner för att inte skymma?

## HÄR KOMMER JONAS BÄSTA TIPS FÖR DIG SOM TÄNKER INVESTERA I SOLCELLER.

- 1 Tänk igenom fastighetens kabelstruktur
- 2 Fråga fler leverantörer, även de som inte är aktuella. Man lär sig mycket av att prata med branschfolk
- 3 Välj en etablerad leverantör
- 4 Investeringen kräver inte så mycket arbete vilket är ovanligt i vår bransch



Foto: Berit Löfgren

Grön lampa betyder att solcellerna laddar. (Även om det är en annan lampa än den i bild.) Jonas och Johanna Fällene och Kenneth Hägglund.

en mjölktaxi i napphinkar. När kalvarna väger cirka 90 kg avväns dem från mjölken och får i stället kraftfoder och rundbalsensilage med hög torrsubstanshalt. Det är mycket frisk luft i kalvstallet. Övre delen av norra väggen är av perforerad plåt och det finns tre trummor i taket för frånluften. Halmen lyfts upp på ett övre etage och rullas ut och släpps ner i boxarna. När det sedan finns plats i ungnötsladugården

flyttas kalvarna dit för fortsatt uppfödning. Djuren släpps inte på bete utan de utfordras med ensilage och kraftfoder fram till slakt. Kenneth Hägglund är anställd djurskötare och tar ett stort ansvar för djurskötseln. Kenneth gör också timmar i skogen.

#### SOLCELLER

Under sommaren 2019 byggdes solcellsanläggningen. Detta föregicks av en lång

planering. Takytan har ökat mycket under de senaste åren och på det viset uppkom fler alternativ. Stalltaket som var självklart från början visade sig vara ett dåligt val då frånluften innehåller mycket damm som lägger sig på taket. Maskinhallen blev ett bättre val men det behövdes grävas för kabel och sändare för wifi har också fått sättas upp. Hos Fällenes består solcellsansläggningen av 180 paneler.

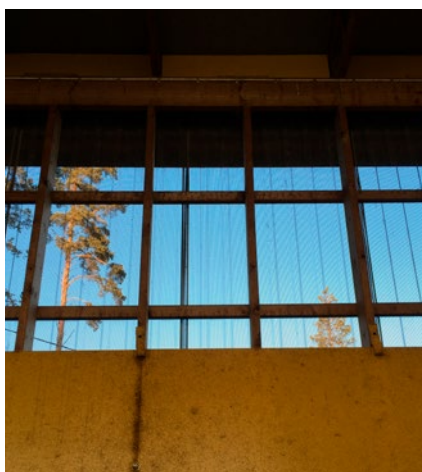
- Vi har byggt så stort som huvudsäkringens tillåter, ungefär halva vårt årsbehov täcks säger Jonas. Om taket varit mindre hade vi valt dyrare och effektivare solcellspaneler för att få samma beräknade produktion.

Foto: Jonas Fällene



Taket täcks helt med paneler

Foto: Berit Löfgren



Med perforerad plåt får stallet både ljus och frisk luft

# Bevattning, dammar, tillstånd

Bevattning av grödor sker antingen rutinmässigt under normalår, detta berör oftast grödor som bland annat potatis, morötter och jordgubbar, eller då man vill försäkra sig om en tillräckligt stor skörd även under torrår, vilket kan vara särskilt viktigt när vid odling av foder. I båda fallen är det viktigt att säkra en vattentillgång för de behov man har. Ibland kan det vara svårt att få vattnet att räckta både till bevattning och att säkerställa ett tillräckligt flöde för de djur som finns i ytvattnet (sjö, vattendrag eller hav). Ett bra sätt att trygga vattentillgången är att anlägga en damm där vatten kan lagras från högflodesperioder till perioder då det råder brist.

## TRE OLIKA VARIANTER AV GODKÄNNANDE ELLER TILLSTÅND

Uttag av vatten är vattenverksamhet oavsett om uttaget sker från ett vattendrag, en sjö, ett grundvatten eller en anlagd damm. Om dammen fylls med vatten från en intilliggande sjö eller ett vattendrag så är det huvudsakligen uttaget från sjön/vattendraget som räknas som vattenverksamhet. För att utföra en vattenverksamhet som riskerar påverka andra intressen behövs anmälan till länsstyrelsen eller tillstånd från mark- och miljödomstol. Med andra intressen menas grannar eller andra som vill

använda samma vattenresurs ("enskilda intressen") eller natur- och kulturmiljön ("allmänna intressen") Är man osäker på vad som gäller går det bra att fråga länsstyrelsen.

- Om vattenuttaget inte är alltför stort (se nedan) och om det sker från ett ytvatten så kan det räcka med en anmälan till länsstyrelsen.
- För uttag som är större krävs tillstånd från mark- och miljödomstol. Uttag av grundvatten är i det här sammanhanget alltid tillståndspliktigt och tillstånd ska sökas från mark- och miljödomstol.
- För vattenverksamheter där det är uppenbart att varken allmänna eller enskilda intressen skadas genom vattenverksamheten behövs varken tillstånd eller anmälan. Det kan gälla för ytvattenuttag som bara utgör någon procent av vattenflödet om inga andra förhållanden gör att även små uttag kan påverka miljön, exempelvis som att det är ett särskilt skyddsvärt vatten.

## ANMÄLAN TILL LÄNSSTYRELSE

Anmälan om vattenverksamhet till länsstyrelsen kan maximalt omfatta 200 000 m<sup>3</sup>/år om uttaget görs ur en sjö (eller hav) eller 100 000 m<sup>3</sup>/år om uttaget görs ur ett vattendrag. De maximala uttagen per dygn är 1000 m<sup>3</sup>/dygn från sjöar respektive 600 m<sup>3</sup>/dygn från vattendrag. Om man tänker sig att anlägga en damm för att spara vatten från vårens högflöden till sommarens torrperiod så ska man ta med både uttag och damm i anmälan om vattenverksamhet. Om uttag görs då det finns gott om vatten brukar länsstyrelsen inte kräva några speciellt omfattande försiktighetsmått.

Avgiften för en anmälan om vattenverksamhet är 1 660 kr och anmälan kan göras som e-tjänst på länsstyrelsens hemsida. Använd sökfunktionen och skriv in "anmälan vattenverksamhet" så kommer du rätt. Åtta veckor efter anmälan ska man få ett beslut från länsstyrelsen.

sen. Beslutet kan vara ett godkännande (bifall), oftast med krav på försiktighetsmått eller ett förbud mot den anmälda verksamheten. Vanliga försiktighetsmått är att uttaget maximalt får omfatta en viss volym eller att det bara får ske under viss tid på året eller då flödet i vattendraget man vill ta ut vatten ur överskrider en viss nivå. Om anmälan berör en plats med många motstående intressen kan länsstyrelsen kräva att man istället gör en ansökan om tillstånd till mark och miljödomstol.

Länsstyrelsens beslut går att överklaga till mark- och miljödomstol. Att överklaga är avgiftsfritt.

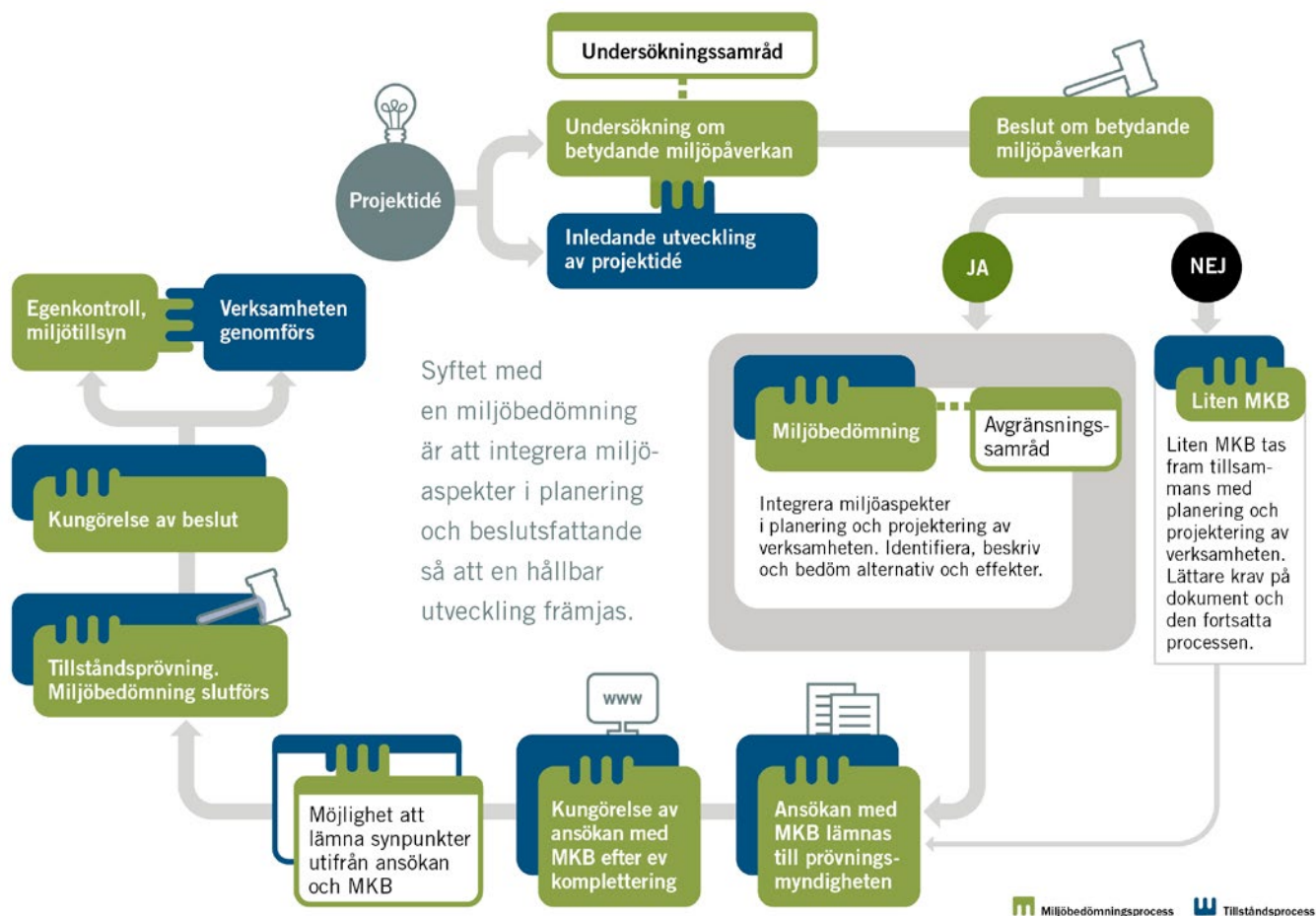
## TILLSTÅND FRÅN MARK- OCH MILJÖDOMSTOL

Processen med att få ett tillstånd från mark- och miljödomstol inleds med en undersökning av om verksamheten medför betydande miljöpåverkan (Fig 1). Det är verksamhetsutövaren som är ansvarig för detta och som ska bjuda in till samrådsmöten. Innan samrådet ska verksamhetsutövaren ta fram ett samrådsunderlag (ett diskussionsunderlag) som beskriver den tänkta verksamheten, miljös känslighet (t.ex. naturreservat eller andra utpekanden), konsekvenserna för miljön och eventuella skyddsåtgärder.

Det är lämpligt att samråda med länsstyrelsen, kommunen, angränsande fastighetsägare och andra som särskilt kan förväntas påverkas av det planerade uttaget t ex fiskevårdsområdesföreningen. Samrådet sker för att bedöma vilka miljökonsekvenser verksamheten skulle kunna medföra och som behöver utredas inför ansökan. Beroende på hur länsstyrelsen bedömer den förväntade påverkan kommer olika krav ställas på miljökonsekvensbeskrivningen som ska skickas in tillsammans med ansökan.

Troligtvis kan uttag av ytvatten med tillhörande anläggningar i många fall falla i kategorin "inte betydande miljöpåverkan". De avgörande faktorerna är

## MILJÖBEDÖMNING FÖR VERKSAMHETER OCH ÅTGÄRDER



Tillståndsprövningen. Från Naturvårdsverkets vägledning om miljöbedömningar. Ytterligare beskrivning av tillståndsprövningen finns här: [www.naturvardsverket.se/Stod-i-miljoarbetet/Vagledning/Miljobedomningar/](http://www.naturvardsverket.se/Stod-i-miljoarbetet/Vagledning/Miljobedomningar/).

oftast hur stor andel av vattenföringen som man vill avleda för bevattningsändamål och om det finns skyddsvärda arter i vattnet. Om Länsstyrelsen beslutar att verksamheten ”inte medför betydande miljöpåverkan” så krävs inte ytterligare samråd med övriga nationella myndigheter och allmänheten i stort.

Ansökan och miljökonsekvensbeskrivning skickas in till mark- och miljödomstol. Kostnaden för tillstånd från mark- och miljödomstol regleras av Förordningen om avgifter för prövning (1998:940). Grundavgiften ligger på 1500 kr om investeringen som kommer göras inte överstiger 100 000 kr, till detta kommer en tillägsavgift på 10 öre per kubikmeter vatten som ansökan avser. För ett tillstånd för ett vattenuttag på 15 000 m<sup>3</sup> per år så skulle avgiften bli 3 000 kr om man räknar med

en investering som är lägre än 100 000 kr. Ytterligare kostnader som t.ex. egna konsultkostnader och motpartens kostnader vid mark- och miljödomstolen tillkommer.

### 12:6 SAMRÅD MED MERA

Även i de fall det inte behövs någon anmälan om, eller tillstånd till, vattenverksamhet vid anläggande av en damm så kan det behövas en anmälan om samråd enligt 12 kap 6 § i miljöbalken. Detta kan t ex gälla för anläggande av en damm utan någon bortledning av vatten. Ett 12:6 samråd krävs om åtgärden väsentligt kan ändra naturmiljön. Naturmiljö är ett ganska vitt begrepp och innefattar det som vanligtvis kallas naturen, men även sådant som landskapsbild och kulturlandskap. Anmälan om 12:6 samråd är avgiftsfritt och efter

samrådet får man ett beslut från länsstyrelsen. Det finns även andra situationer där olika dispenser eller tillstånd kan behövas för att utföra liknande arbeten. Är du osäker går det bra att stämna av med länsstyrelsen om vilka regler som gäller för den specifika platsen.

#### Kontakt:

Gävleborgs län:  
Patrik Stenroth, 010-2251360,  
[patrik.stenroth@lansstyrelsen.se](mailto:patrik.stenroth@lansstyrelsen.se)

Dalarnas län:  
Malin Örne,  
[malin.orne@lansstyrelsen.se](mailto:malin.orne@lansstyrelsen.se)

# SAM Ansökan 2020 - vad är nytt och vilka datum gäller?

Den 5 februari öppnar SAM Internet för SAM-ansökan 2020. Sista ansökningsdag är den 8 april. Det är inte så många nyheter i år men det finns en nyhet som du som har ett åtagande som löpte ut 2019 behöver uppmärksamma!

Många sökte nya femårsåtaganden 2015 och för de flesta tog då åtagandeperioden slut 2019. Om du har tagit över ett åtagande från någon annan som började sitt åtagande 2015 kan ditt åtagande ha gått ut 2019 även fast du inte haft det i fem år. Om du haft ett åtagande för miljöersättning för betesmarker och slätterängar, ekologisk

produktion eller fåbod i bruk som löpte ut 2019 kan du förlänga det med ett år. Anledningen till att du inte kan söka ett nytt femårigt åtagande är att perioden för nästa landsbygdsprogram kommer att börja tidigast 2022 och först då blir det möjligt att söka nya åtaganden för miljöersättningar. Du kan alltså förlänga ditt åtagande som löpte ut 2019 med ett år i taget tills den nya programperioden börjar.

När du förlänger ditt åtagande kan du anpassa det enligt dina nuvarande förhållanden. Du kan både ta bort mark som funnits med i åtagandet och du kan

lägga till mark som inte ingått i åtagandet tidigare. Om du lägger till mark i ditt åtagande kommer dock åtagandet att få en ny femårsperiod. Det går också att utöka ett ekologiskt åtagande med djurhållning, om det inte ingått tidigare, men även utökning med djurhållning ger en ny femårsperiod.

Du gör din förlängning av åtaganden i SAM Internet i samband med att du gör årets SAM ansökan.

Mer information om förlängning av åtaganden finns på Jordbruksverkets hemsida, [www.jordbruksverket.se](http://www.jordbruksverket.se)

## Checklista för din SAM-ansökan 2020

- Senast 8 april måste du ha minst 4 ha jordbruksmark och minst 4 stödrätter för fyra hektar (gäller inte för miljöersättningar).
- Om ditt åtagande för miljöersättning för betesmarker och slätterängar, ekologisk produktion och fåbod i bruk löpte ut 2019 kan du förlänga det med ett år.
- Kom ihåg att ange alla de produktionsplatsnummer du vill söka djurbaserade stöd för under övriga uppgifter.
- Vissa åtaganden för miljöersättningar och ekologiska produktionsformer är nu beslutade. Det syns i SAM Internet under Block- och skifteslistan till vänster på skärmen när du har kartbilden framme och markerar aktuellt block i listan. De åtaganden som kan vara beslutade är betesmarker och slätterängar, ekologisk produktion, omställning till ekologisk produktion, fåbodar, restaurering av betesmarker och slätterängar samt skötsel av våtmarker och dammar. De åtaganden som inte är beslutade anges istället som ansökta 2015, 2016, 2017, 2018 och 2019.
- Om du söker stödet till Unga lantbrukare och är en juridisk person måste du skicka in underlag som styrker den ungas rätt att teckna firma, ägandeförhållandena för den juridiska personen samt något som visar att han eller hon är delaktig i driften. *Dessa dokument måste skickas in varje år!* De ska ha kommit till länsstyrelsen senast sista ansökningsdag, den 8 april. Om intygen kommer in efter den 8 april minskar stödet med 1 procent för varje arbetsdag som de är försenade. Om intygen kommer in efter den 4 maj får du inget stöd till Unga lantbrukare alls 2020.
- Kom ihåg att ange vilket certifieringsorgan du är ansluten till om du söker någon av de ekologiska ersättningsarna.
- Om du tidigare sökt ett åtagande för Omställning till ekologisk produktion och produktionen nu är godkänd för certifiering så måste du aktivt söka ett åtagande för Ekologisk produktion. Åtagande för Omställning till ekologisk produktion övergår inte automatiskt till åtagande för Ekologisk produktion.
- Kom ihåg att uppdatera dina kontaktuppgifter om det skett förändringar.

### Använd e-legitimation i SAM Internet

Du behöver ha e-legitimation (BankID) för att kunna logga in på Mina sidor på jordbruksverkets hemsida och göra SAM ansökan. E-legitimation är ett elektroniskt sätt att visa sin legitimation och signatur, till exempel på olika myndigheters hemsidor. Du skaffar e-legitimation hos din bank eller hos Telia.

#### BRA ATT VETA OM E-LEGITIMATION

- Mobil BankID är en e-legitimation som finns i din mobiltelefon eller på din surfplatta. Har du för avsikt att besöka några av våra tillfällen för öppet hus och support behöver du därför ta med dig din mobiltelefon eller din surfplatta.
- Om du har ett aktie- eller handelsbolag så måste bolagets firmatecknare lämna in en

fullmakt till Jordbruksverket för att den som ska göra ansökan ska kunna logga in på bolagets SAM-ansökan via sin personliga e-legitimation.

- Om du vill att en konsult ska kunna lämna in din SAM-ansökan behöver du också lämna in en fullmakt till Jordbruksverket





Foto: Mostphotos

### Vill du ha dina beslutsbrev och annan post digitalt?

Om du inte redan har skaffat en digital brevlåda så kan det vara bra att göra det.

När du har en digital brevlåda så får du det mesta av din post från Jordbruksverket, länsstyrelsen och andra organisationer digitalt i stället för att få papper hem i brevlådan.

Det är gratis och helt frivilligt att ha en digital brevlåda.

Läs mer om digitala brevlådor:

[www.jordbruksverket.se/digitalbrevlåda](http://www.jordbruksverket.se/digitalbrevlåda)

### Vill du ha tips om lantbruksaktiviteter i länet via e-post?

Anmäl din E-postadress via SAM-ansökan!

Om du sedan inte vill ha utskick längre så meddelar du det genom att svara på mailet.

## Viktiga datum

- **Sista ansökningsdag är den 8 april.** Om ansökan kommer in efter 8 april minskas dina utbetalningar med 1% per arbetsdag i totalt 25 kalenderdagar. Kommer SAM-ansökan in efter 4 maj avisas den.
- **Sista ändringsdag är den 15 juni.** Fram till och med sista ändringsdag kan du ändra i din SAM ansökan. Efter sista ändringsdag kan du enbart dra tillbaka uppgifter i din SAM ansökan. Tänk dock på att om du blir aviserad en kontroll minskar dina möjligheter att göra ändringar.
- **Mark som ska byta brukare** flyttas från en SAM-ansökan till en annan i SAM Internet genom att ta bort skifte och block i den ena ansökan och lägga till dem i den andra. Glöm inte att även föra över stödrätterna! Överföring av stödrätter gör du på Mina sidor på Jordbruksverkets hemsida. Både flytt av mark och anmälan om överföring av stödrätter ska göras senast den 15 juni.
- **15 juni är sista dag** även för överlåtelse av åtaganden. För att överlåta åtaganden använder du blanketten "Övertagande av åtaganden och utbetalning av miljöersättningar 2020".
- **Det är möjligt att** flytta en hel SAM-ansökan från en brukare till en annan även efter sista ansökningsdag. Använd då blanketten "Övertagande av hela SAM-ansökan". Blanketten ska ha lämnats in till länsstyrelsen innan länsstyrelsen har fattat beslut om utbetalning för något av stöden som ingår i ansökan

Länsstyrelsen Gävleborg,  
Pernilla Månsson,  
010-225 14 44,  
[pernilla.mansson@lansstyrelsen.se](mailto:pernilla.mansson@lansstyrelsen.se)

Länsstyrelsen Dalarna,  
Ann-Marie Fagerberg,  
010-22 50 238  
[Annmarie.fagerberg@lansstyrelsen.se](mailto:Annmarie.fagerberg@lansstyrelsen.se)

# Hur går arbetet med EU:s nya jordbrukspolitik?

Arbetet med att forma den nya politiken kommer att pågå ännu en tid framöver, både nationellt och på EU-nivå. Det innebär att det är för tidigt att säga hur det kommer att bli för den som berörs av stödssystemet.

- Inom EU pågår fortfarande förhandlingar om det förslag till ny jordbrukspolitik (CAP) som kommissionen lade fram våren 2020. Ministerrådet kommer troligen att kunna fatta beslut om både EU:s långsiktiga budget och lagförslaget till ny CAP under senare delen av 2020. Eftersom hela förhandlingsprocessen försenats på EU-nivå har EU-kommissionen nu presenterat ett förslag till övergångsförordning för att medlemsländerna ska kunna besluta om vilka stöd och ersättningar som jordbrukare och landsbygdsföretagare ska kunna ansöka om och få utbetalt även om det nya programmet ännu inte startat.

Kommissionen har lagt förslag till övergångsförordning för ett år, 2021, men redan nu föreslår flera medlemsstater en förlängning även för 2022. Kommissionens förslag innebär alltså att en ny budget kan börja gälla 2021 men med nuvarande programs åtgärder. Sveriges regering kommer då troligen att välja ut vilka stöd i dagens politik som ska vara tillgängliga 2021 eftersom storleken på EU:s budget för jordbrukspolitik sannolikt minskar. Beslut om övergångsförordningen väntas under 2020 efter beslutet om långtidsbudget.



Foto: Mostphotos

På nationell nivå pågår parallellt med förhandlingarna i Bryssel ett analysarbete kring vilka åtgärder Sverige ska ha med i sin strategiska plan för jordbrukspolitik och hur de ska utformas. Näringsdepartementet har organiserat sitt arbete i projektform med olika delprojekt. Via projektet tar man sedan hjälp av bla Jordbruksverket och länsstyrelserna för att analysera och delge erfarenheter. En del i förberedelsearbetet har varit att Jordbruksverket på uppdrag av näringsdepartementet gjort en Swot-analys. Analysen ledde till en bruttolista med 140 behov under temana konkurrenskraft, miljö och landsbygdsutveckling. Ett tvärgående tema handlade om kompetensutveckling och innovationskraft. Departementet bjuder även löpande in till sakråd, möten där olika organisationer och myndigheter ges möjlighet att bidra i arbetet med att utforma de svenska delarna i jordbrukspolitik.

Regeringen har slagit fast att tillämp-

ningen av CAP i Sverige ska bidra till att nå målen i livsmedelsstrategin, den sammanhållna landsbygdspolitiken och en del av miljömålen. Utifrån de mål som regeringen har sagt att man vill nå och mot bakgrund av länsstyrelsernas erfarenheter av tillämpning av politiken har vi bedömt att några viktiga faktorer att ha med sig i arbetet är att

- Komplexiteten och detaljregleringen i jordbrukarstöden behöver minska, där regler och tillämpningarna av dem är hållbara över tid.
- Antalet budgetar inom landsbygdsstöden behöver minskas kraftigt. Det gäller såväl investeringsstöd som stöd för rådgivning och kompetensutveckling.
- En grundläggande förutsättning för att nå mål om lantbruk i hela landet och en ökad livsmedelsproduktion är stöd som utformas för att passa för olika typer av lantbruk med regionala anpassningar, t.ex. genom olika stödnivåer och villkor i olika delar av landet.

Vi vet alltså ännu inte hur den nya politiken kommer att se ut. En kvalificerad gissning kan nog ändå vara att det kommer att finnas en del nyheter, men också en rad stöd som liknar de vi har idag.

Jenny Larsson  
jenny.larsson@lansstyrelsen.se

## SAVE THE DATE

### Framtidsseminarium

Livsmedelsstrategin 29 april 2020 kl 10-16

Bollnäs folkhögskola  
Gävleborgs handlingsplan –  
Inspiration – Föreläsningar och Seminarium

Mer information på Länsstyrelsen  
Gävleborgs facebook och hemsida

Kontakt:

Nanna Jan-Ers och Mats Selin,  
Länsstyrelsen Gävleborg  
nanna.jan-ers@lansstyrelsen.se  
mats.selin@lansstyrelsen.se

# Naturturism – en växande marknad

Besöksnäringen är en av Sveriges snabbast växande näringar och naturen räknas som en av de främsta anledningarna till att turister väljer vårt land. Läger man till att naturturismen skapar nya arbetstillfällen på landsbygden så förstår vi att detta är en växande marknad som ger tillväxt i hela landet genom bieffekter och något vi bör satsa resurser på.

## FÖRUTSÄTTNINGAR

Det finns goda förutsättningar för att bedriva denna typ av verksamhet då det är stor variation av efterfrågan. Utöver

inriktningar kan genom samarbete med andra företag erbjuda ett större utbud av aktiviteter. Det ger en möjlighet att öka sitt utbud utan att själv driva fler inriktningar. Många gånger är det lättare att locka turister med en färdig paketlösning istället för att de själva ska kontakta flera företag för att få ihop sin upplevelse. Anledningen till att besökare väljer denna typ av resa varierar men tillgången till vacker och orörd natur är centrala frågor och viktig att ta ställning till inför framtiden. Finns det kanske andra inkomstkällor för en skogsägare än att avverka och leverera till industrin? Kan det vara ett alternativ, eller ett komplement, att bedriva någon form av besöksverksamhet i skogen?

## LÄNSSTYRELSENS ARBETE

Länsstyrelsen i Gävleborgs län har tagit fasta på att naturturism är en framtids-



Foto: Helene, Leader Gästrikebygden

Hanaw Rashid, The Amazing Society

från The Amazing Society visade hur det går att nå fler på sociala medier genom några enkla knep. Träff två genomförs i Bollnäs i slutet av januari och där ligger fokus på markfrågor. Det är inte alla som vill satsa på naturturism som har förmånen att äga tillräckligt mycket mark för att klara av sin verksamhet på egna arealer. Den dagen kommer Per Jobs från Fish your dream och Angelica Billevik äganderättsexpert från LRF att prata om olika infallsvinklar och lösningar. Den sista träffen i serien blir den 17 mars i Järvsö och fokus där kommer att ligga på kvalitet, prissättning och förväntningar. Dessa träffar arrangeras i samarbete med Leader Gästrikebygden, Leader Hälsingebygden och Region Gävleborg. På Länsstyrelsens hemsida [www.lansstyrelsen.se/gavleborg](http://www.lansstyrelsen.se/gavleborg) kommer det att komma ut information om övriga aktiviteter inom projekten. Vi välkomnar tips på aktiviteter inom naturturism.

## RÅDGIVNING

Rådgivning har upphandlats av Celavi Verksamhetsutveckling AB inom området ”nya jobb på landsbygden” i Gävleborgs län. Celavi utför rådgivning inom bland annat affärsutveckling, strategi, försäljning och ekonomi. För mer information om rådgivningen hör av er till Maria, kontaktuppgifter se nedan.

Maria Persson  
010-225 14 28  
[maria.helena.persson@lansstyrelsen.se](mailto:maria.helena.persson@lansstyrelsen.se)



Foto: Helene, Leader Gästrikebygden

Marcus Eldh, Wild Sweden

de utländska besökarna så finns en viktig målgrupp bland de inom landet som väljer att semestra på hemmaplan. Båda grupperna värderar hållbarhet högt. Många besökare efterfrågar ett personligt värdskap samt att upplevelsen upplevs genuin. Det passar bra in på den företagsstruktur med enpersons företag som dominerar näringen. Små företag som specialiserar sig på en eller ett par

näring och driver projekt inom ”nya jobb på landsbygden” med den inriktningen. Under vintern 2019/2020 genomförs en konferensserie med tre träffar där deltagarna kommer att få ta del av olika aktuella frågeställningar. Den första träffen hölls på Gävle Slott i november och där berättade Marcus Eldh från Wild Sweden om hur han säljer färdiga upplevelsepaket genom samarbeten med andra företagare. Hanaw Rashid

## Kurser på gång i Gävleborgs län

### Djurproduktionens utmaningar med extrema väderförhållanden

27 mars kl 9,00-16,00 Scandic Bollnäs  
Linnea Borgenvall, produktionsrådgivare inom nötköttproduktion på Gård och

Djurhälsa är inbjuden att prata om foder och nya fodermedel, rätt grovfoder till rätt djur, betesdrift samt byggnader och inomhusmiljön i djurstallar kopplat till utmaningarna med ett förändrat klimat. Medverkar gör även personal från länsstyrelsen som kommer prata om vikten att tänka förebyggande och ha viss beredskap för extrema väderförhållanden för att kunna följa djurskyddsreglerna.

Kostnad: 370kr inkl moms. Kursen är gratis men du betalar för obligatoriskt för- och eftermiddagsfika samt lunch.

**Sista anmälningdag: Onsdagen den 11 mars (Max 22 deltagare)**

Mer information och anmälan hittar du på Länsstyrelsens hemsida under kommande händelser : [www.lansstyrelsen.se/gavleborg](http://www.lansstyrelsen.se/gavleborg)

### Koll på dina kostnader ger bättre lönsamhet!

Att räkna på verksamhetens produktionskostnader kan ge effekt i plånboken och vare ett bra underlag vid nya investeringar. Under denna kurs lär vi oss om beräkning av produktionskostnader. Vi tittar på hela kedjan från produktion till lagring och räknar maskinkostnader, kostnader för utsäde och gödning samt lagringskostnader.

Två separata kurser erbjuds:  
11 mars är fokus på växtodling/spannmål, 12 mars är fokus på grovfoderproduktion

Medverkande: Christer Johansson maskinkonsulent på jordbruksverket och medarbetare från Länsstyrelsen (ej bestämt)  
Tid och plats (gäller båda dagarna): 9.30-15.00 Gävle Slott

Kostnad: Kursen är kostnadsfri då den finansieras av landsbygdsprogrammet.

**Sista anmälningdag: Måndagen den 2 mars (Max 15 deltagare/kursdag)**

## Väsningskurs för knackliar

Kursen vänder sig både till dig som redan använder knacklie men vill förbättra tekniken och till dig som vill börja slå med knacklie.

**Tid:** Lördag 14 mars kl 9-16

**Plats:** Fredriksberg. Vägbeskrivning skickas ut när kursen närmar sig.

**Kursinnehåll:** Väsnings av lien – knackning, bryning, jordläggning och övrig justering av lien mot orv För att delta i kursen behöver du ett eget knacklieblad. Om du redan har ett så ta med det! Annars finns det att köpa från kursledaren.

Kursledare: Staffan Lundaahl. Kursen hålls i hans smedja i Fredriksberg. Kontakta Staffan om du har frågor om utrustning eller andra praktiska frågor. Tel 070-267 72 92.

Antal deltagare: Max 8

Anmälan senast 1 mars via kalendern på länsstyrelsens webbplats [www.lansstyrelsen.se/dalarna](http://www.lansstyrelsen.se/dalarna) Märta Ohlsson 010-225 02 58, [marta.ohlsson@lansstyrelsen.se](mailto:marta.ohlsson@lansstyrelsen.se)

## Öppet hus SAM Internet 2020 Gävleborg

Länsstyrelsen i Gävleborg kommer att ordna öppet hus för dem som vill göra sin SAM ansökan i SAM Internet med stöd av handläggare från länsstyrelsen. Det är du själv som fyller i ansökan men vi finns tillgängliga som stöd.

*Kom ihåg att du behöver ha mobilt Bank-ID för att kunna logga in i SAM Internet.*

Vi finns på följande platser och håller öppet hus: Bollnäs folkhögskola, måndag 23 mars kl.14-18

Ljusdal Utvecklingscentrum, onsdag 25 mars kl.15,30-18,30

Hudiksvall, Edugrade, Håstaholmen 4, torsdag 26 mars kl.10-13

Gävle slott, torsdag 2 april kl.10-16

Gävle slott, tisdag 7 april kl.10-16

Kontaktperson Åsa Andersson 010-225 14 22, [asa.andersson@lansstyrelsen.se](mailto:asa.andersson@lansstyrelsen.se)

Länsstyrelsen i Gävleborg kommer också att ha lånedatorer under ansökningsperioden. Du bokar en tid med en handläggare

genom att ringa 0771-67 00 00. Vi finns tillgängliga som stöd i maximalt två timmar, och det är du själv som fyller i din ansökan.

## Välkommen till Länsstyrelsen i Dalarna för support med din SAM-ansökan!

Vi som jobbar med Jordbrukarstöd kommer att finnas tillgängliga på Länsstyrelsen i Falun när du ska göra din SAM ansökan. Under vecka 13, 14 och 15 finns det möjlighet att boka en dator under två timmar.

Ansökan fyller du i själv men du får support från oss. Kom ihåg att du behöver mobilt BankID för att logga in i SAM internet. För att boka tid för support, ring 0771-67 00 00

Länsstyrelsen Dalarna kommer inte att erbjuda support med SAM-ansökan på någon annan ort. Vi kommer inte heller att ha några informationsmöten 2020.

## Sparsam körning

Ett sparsamt körsätt kan hjälpa dig att minska din bränsleförbrukning och bränslekostnad med 10 – 15 %. Under kursen lär du dig hur du kan minska bränsleanvändningen vid olika arbetsmoment genom körsätt och inställning av traktorn. Kursen riktar sig till dig

som är lantbruksföretagare, maskinförare på jordbruks- eller trädgårdsföretag, maskinförare på maskinstation eller maskinförsäljare och omfattar både praktiska körmoment och teori. Kursen är kostnadsfri. Är du intresserad av att gå kurs i sparsam körning? Kontakta Christer Johansson, [christer.johansson@jordbruksverket.se](mailto:christer.johansson@jordbruksverket.se), 036-155877

## Biogasrådgivning

Är du nyfiken hur biogasproduktion på gårdsnivå går till och om det kan vara något för dig? Eller är du redan intresserad av att bygga en biogasanläggning men vill ha hjälp att komma vidare? Jordbruksverket erbjuder kostnadsfri rådgivning för dig som lantbrukare och intresserad av biogasproduktion. Vi erbjuder rådgivning både i grupp och enskild rådgivning för att titta närmare på förutsättningarna för just din gård.

Att producera biogas av din gödsel ger dig både en fossilfri energikälla som beroende på dina förutsättningar kan användas till t.ex. uppvärmning, el eller fordonsgas och en rötrest att använda som gödsel.

Kontakta [biogas@jordbruksverket.se](mailto:biogas@jordbruksverket.se) och berätta vad du är intresserad av och vilket län du bor i så hjälper vi dig vidare till rätt rådgivning.



Europeiska jordbruksfonden för landsbygdsutveckling: Europa investerar i landsbygdsområden