



Dammar i Dalarnas län

Övre Svartälvens avrinningsområde

Lisjön, Tystupet, Säfsnäs socken, Ludvika kommun

Omslagsbild

Lisjön, Tystupet

Fotograf omslagsbild

Benedict Alexander

Utgiven av

Länsstyrelsen i Dalarnas län, november, 2022

Författare

Benedict Alexander

Diarienummer

531-15137-2022

Dammar i Dalarnas län. Övre Svartälvens avrinningsområde.

Rapporten kan laddas ner från Länsstyrelsens webbplats
www.lansstyrelsen.se/dalarna/publikationer

Innehållsförteckning

Lisjön, Tystupet, Säfsnäs socken, Ludvika kommun.....	1
Inledning	4
Lisjön, Tystupet (W_0643).....	5
Historia.....	5
Fornlämningar och kulturlämningar	5
Beskrivning av damm	6
Översiktlig värdering av kulturmiljö.....	6
Eventuella behov vid åtgärder av damm eller vattendrag.....	6
Referenser	6
Litteratur	6
Kartor.....	7
Kartor	7
Fotografier	10

Inledning

Denna rapport är en del i en större kunskapsuppbyggnad av vattenanknutna kulturlämningar i Dalarnas län. Det är ett grundläggande kunskapsunderlag avseende kulturmiljöer framtagna i samband med Nationella Planen för moderna miljövillkor (NAP). Det innebär att en första bedömning av kulturmiljön har genomförts.

Varje vattenanknuten kulturmiljö med damm ska ha samma värderingsmodell och bedömningsgrund. Det är en relativ fyrgradig skala baserad på metoden i Riksantikvarieämbetets rapport Kulturmiljöers känslighet (Riksantikvarieämbetet, 2019).

- Mycket högt kulturhistoriskt värde
- Högt kulturhistoriskt värde,
- Kulturhistoriskt värde
- Visst kulturhistoriskt värde.

Där så är möjligt har en första bedömning gällande miljöns känslighet för påverkan även bedömts. Även denna är i en relativ fyrgradig skala baserad på samma metod.

- Mycket hög känslighet
- Hög känslighet
- Känslighet
- Låg känslighet.

Utifrån detta kan en första grundläggande bedömning gällande anpassning av åtgärder tas fram.

Förutom ovan nämnda rapport har även Länsstyrelsen i Örebro läns damminventering använts som mall och inspiration vid framtagandet av detta dokument. Bland annat hur de använder sig av begreppen upplevelsevärde, kunskapsvärde och bruksvärde.

Kulturhistoriska lämningar, bebyggelse, landskap och dess historia ligger till grund för bedömningen av upplevelsevärde, kunskapsvärde och bruksvärde.

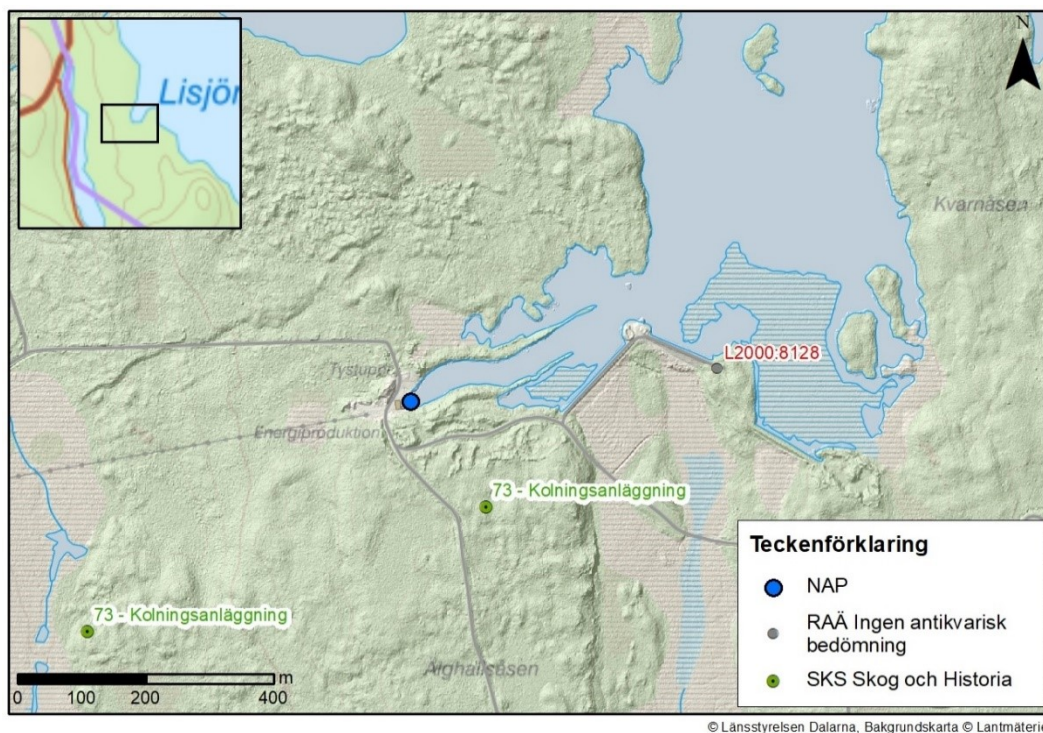
Upplevelsevärde: Vad är det i dammen och dess närmiljö som gör att den kan uppmärksammas och upplevas i landskapet? Samband, sammanhang och kontinuitet spelar stor roll.

Kunskapsvärde: Vad kan dammen och dess närmiljö berätta om dåtiden? Det unika och oersättliga ska lyftas fram och skyddas.

Bruksvärde: På vilket sätt är dammen och dess närmiljö angelägen idag. Mycket i dammen och dess närmiljö brukas dagligen.

Lisjön, Tystupet (W_0643)

Dammen vid Tystupet, Lisjön ligger i ett kuperat skogslandskap beläget vid den konstgjorda sjön Lisjön i Säfsnäs socken, Ludvika kommun. Det är en av tre dammar som reglerar Lisjön.



Figur 1 Karta över dammvall och kraftverksanläggning vid Tystupet.

Historia

Området har genom tiderna varit glest befolkat, först i samband med inflyttningen av finnar under 1600-talet fick området en mer etablerad befolkning. Inga historiska kartor visar på någon äldre vattenkraftverksamhet i direkt anslutning till befintlig damm. Närliggande platsnamnen Kvarnåsen, Kvarntjärnen (nu överdämd) och Kvarnbäcken indikerar att det tidigare funnits en kvarnplats någonstans utmed Kvarnbäcken, vilken inte återfunnits på de historiska kartor som studerats. Lisjön anlades på 1950–1951. Kraftverksanläggningen ska ha byggts år 1954.

Fornlämningar och kulturlämningar

I det kringliggande landskapet förekommer främst lämningar kopplade till finnmarksbebyggelse och kolning. Området berördes av en fornminnesinventering år 1970 men kan i princip betraktas som oinventerat. Cirka 475 meter öster om dammvallen finns ett minnesmärke (L2000:8128) efter till anläggandet av sjön. Minnesmärket består av en plakett av järn

fastborrad cirka 1,3 meter ovan mark på norra sidan av ett cirka 5 meter stort stenblock. Järnplaketten är 85 x 81 centimeter stor, fastsatt med fyra bultar i hörnen. Texten lyder: *LISJÖN tillkom åren 1950–1951 genom samverkan av fallägarna i Svartälven.*

Vid besökstillfället den 3:e maj 2021 gjordes en kortare inventering utmed södra sjösidan och de dammarmar som ligger där. Förutom ovan nämnda minnesmärke iaktogs inga fornlämningar eller övriga kulturlämningar

Beskrivning av damm

Nuvarande damm och kraftverksanläggning bedöms inte ha något högre kulturmiljövärde och beskrivs därför inte vidare här.

Översiktlig värdering av kulturmiljö

Området i direkt anslutning till damm bedöms preliminärt ha visst kulturhistoriskt värde och låg känslighet. Kunskapsvärdet, bruksvärdet samt upplevelsevärdet bedöms vara lågt.

Eventuella behov vid åtgärder av damm eller vattendrag

Eventuella åtgärder kommer troligen inte kräva någon anpassning gällande kulturmiljö. Man bör ha ett större perspektiv rörande landskapspåverkan en eventuell åtgärd kan leda till.

Det arbete som ligger till grund för denna bilaga visar att det finns stora brister i våra kunskapsunderlag för kulturmiljö och det finns ett behov av inventering och dokumentation. Bland annat är den bristfälliga kunskapen om fornlämningsmiljöer och fornlämningar utmed sjöar och vattendrag problematisk.

Referenser

Litteratur

Länsstyrelsen i Örebro län, 2022. Kulturhistorisk damminventering. Informationskarta Örebro län: LstT Dammar kultur. Länsstyrelsen i Örebro län.

Riksantikvarieämbetet. 2019. [Kulturmiljöers känslighet. Metod för att bedöma kulturmiljöers känslighet i samband med vattenvårdsåtgärder som innebär fysiska miljöanpassningar vid sjöar och vattendrag](#). Rapport från Riksantikvarieämbetet. Stockholm.

Riksantikvarieämbetet. 2021. [Dammar som fornlämning: vägledning för tillämpning av fornlämningsbegreppet enligt kulturmiljölagen \(1988:950\) samt allmänt om hantering av dammar i KML- och MB-beslut. Vägledning för tillämpning av Kulturminneslagen.](#) Visby.

Kartor

Lantmäteristyrelsens arkiv

Akt: U49-19:1. Karta över Gravendals skogar. år 1768

Akt: U49-1:1. Sammandragskarta Säfsnäs. År 1827

Akt J243-89-1. Generalstabskarta, Grängesberg, år 1912

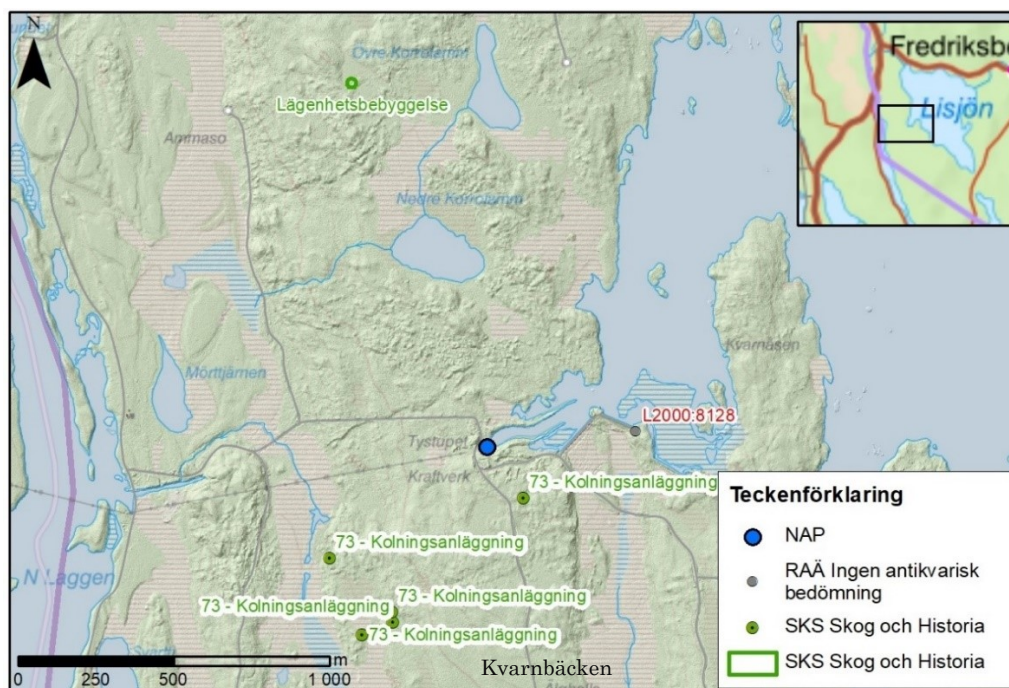
Lantmäterimyndigheternas arkiv

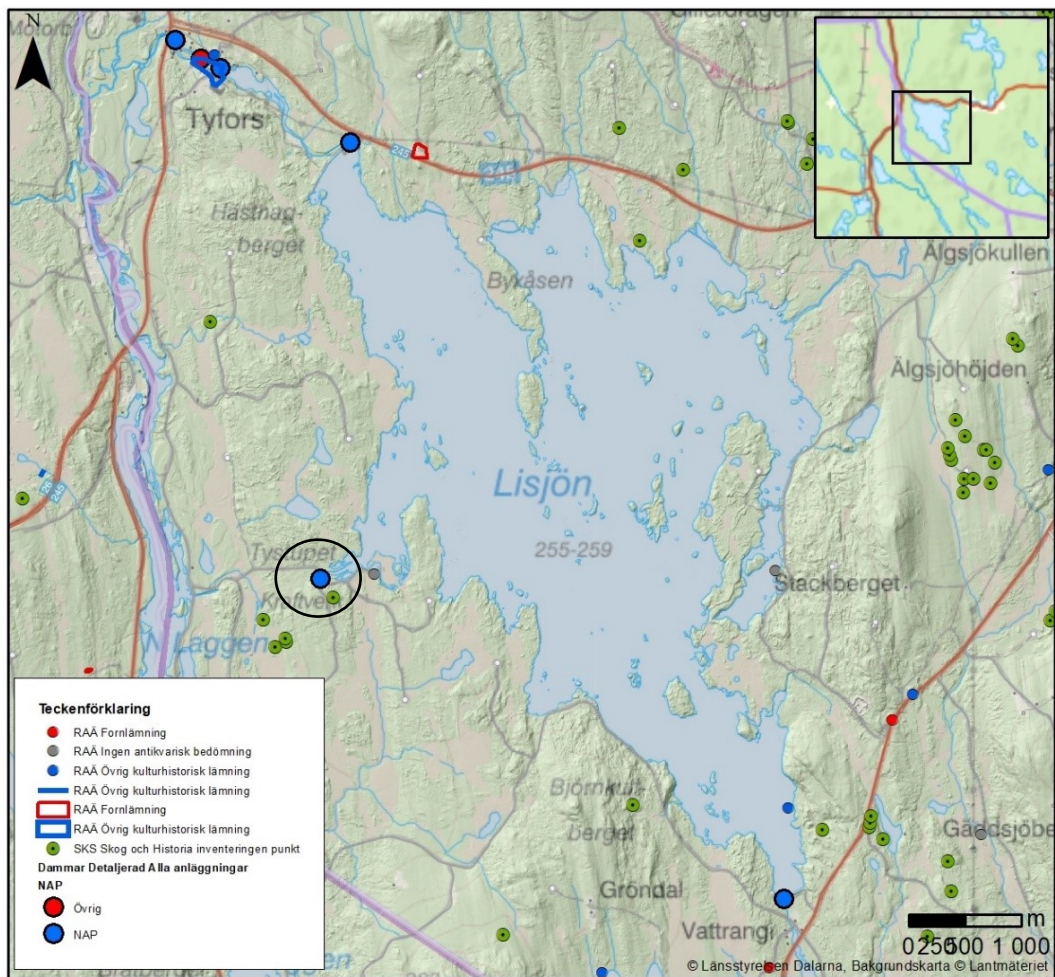
Akt: 20-sxf-1. Rågångsätgård. År 1769

Akt: 20-sxf-3. Karta Mätning, Säfsnäs. År 1769

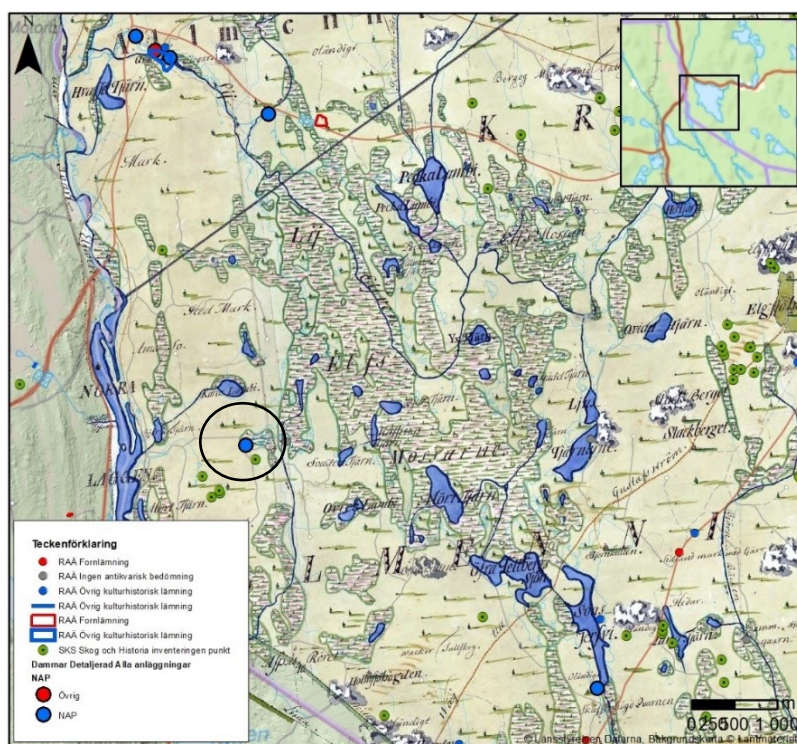
Akt: 20-sxf-111. Arealutredning m.m. År 1869

Kartor

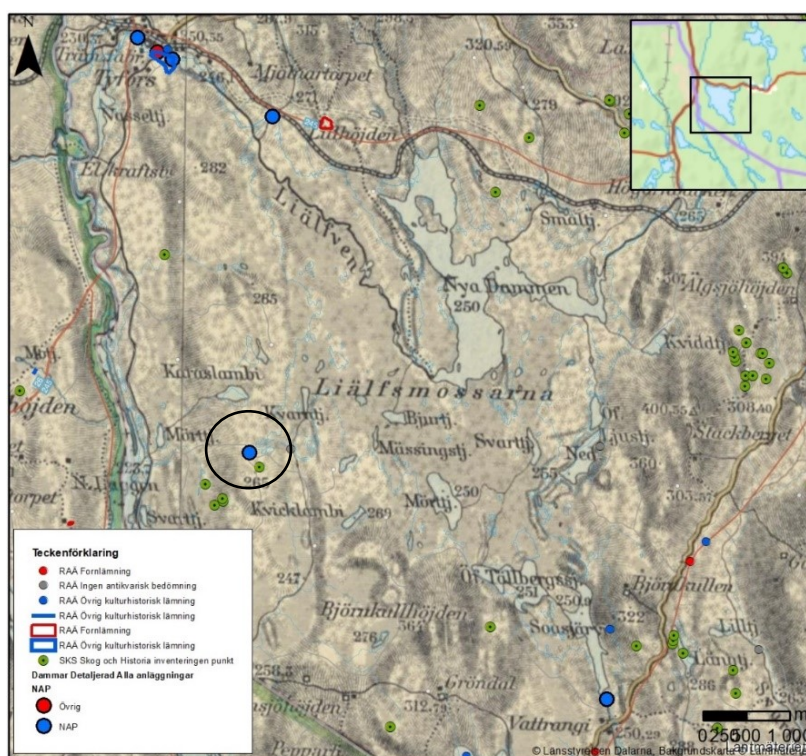




Figur 3 Översiktskarta med kända kulturmiljövärden runt den konstgjorda sjön Lisjön. Aktuell damm inringad. Jämför med figur 4 och 5.



Figur 4 Översikt av området år 1768. Aktuell damm inringad. Jämför med figur 3 och 5.



Figur 5 Översikt av området på en generalstabskarta från år 1912. Aktuell damm inringad. Jämför figur 3 och 4.

Fotografier



Figur 6 Kraftverksanläggningen vid Lisjön, Tystupet. Runt anläggningen och i skogen är stora massor med torv. Foto åt S.



Figur 7 Utloppskanalen, cirka 1 kilometer väst om anläggningen. Foto åt Ö.



Figur 8 Inloppet till Tystupet. Stora massor med torv ligger utmed sidan. Gamla stolpar har lagts i vattnet som länsarmar på flera platser för att minska torven. Foto åt V.



Figur 9 Dammarm vid Lisjön, Tystupet. Vid dess ände syns stenblock med minnesmärke Foto åt N.



Figur 10 Minnesmärke (L2000:8128) efter anläggandet av sjön. Foto åt S.

