



Dammar i Dalarnas län
Sikforsåns avrinningsområde
Holmsjön, Säfsnäs socken, Ludvika kommun

Omslagsbild

Holmsjön

Fotograf omslagsbild

Benedict Alexander

Utgiven av

Länsstyrelsen i Dalarnas län, november, 2022

Författare

Benedict Alexander

Diarienummer

531-15137-2022

Dammar i Dalarnas län. Sikforsåns avrinningsområde.

Rapporten kan laddas ner från Länsstyrelsens webbplats
www.lansstyrelsen.se/dalarna/publikationer

Innehållsförteckning

Holmsjön, Säfsnäs socken, Ludvika kommun.....	1
Inledning	4
Holmsjön (W_0660).....	5
Historia.....	5
Fornlämningar och kulturlämningar	5
Beskrivning av damm	6
Översiktlig värdering av kulturmiljö.....	6
Eventuella behov vid åtgärder av damm eller vattendrag.....	7
Referenser	7
Litteratur	7
Kartor.....	7
Kartor	8
Fotografier	9

Inledning

Denna rapport är en del i en större kunskapsuppbyggnad av vattenanknutna kulturlämningar i Dalarnas län. Det är ett grundläggande kunskapsunderlag avseende kulturmiljöer framtagna i samband med Nationella Planen för moderna miljövillkor (NAP). Det innebär att en första bedömning av kulturmiljön har genomförts.

Varje vattenanknuten kulturmiljö med damm ska ha samma värderingsmodell och bedömningsgrund. Det är en relativ fyrgradig skala baserad på metoden i Riksantikvarieämbetets rapport Kulturmiljöers känslighet (Riksantikvarieämbetet, 2019).

- Mycket högt kulturhistoriskt värde
- Högt kulturhistoriskt värde,
- Kulturhistoriskt värde
- Visst kulturhistoriskt värde.

Där så är möjligt har en första bedömning gällande miljöns känslighet för påverkan även bedömts. Även denna är i en relativ fyrgradig skala baserad på samma metod.

- Mycket hög känslighet
- Hög känslighet
- Känslighet
- Låg känslighet.

Utifrån detta kan en första grundläggande bedömning gällande anpassning av åtgärder tas fram.

Förutom ovan nämnda rapport har även Länsstyrelsen i Örebro läns damminventering använts som mall och inspiration vid framtagandet av detta dokument. Bland annat hur de använder sig av begreppen upplevelsevärde, kunskapsvärde och bruksvärde.

Kulturhistoriska lämningar, bebyggelse, landskap och dess historia ligger till grund för bedömningen av upplevelsevärde, kunskapsvärde och bruksvärde.

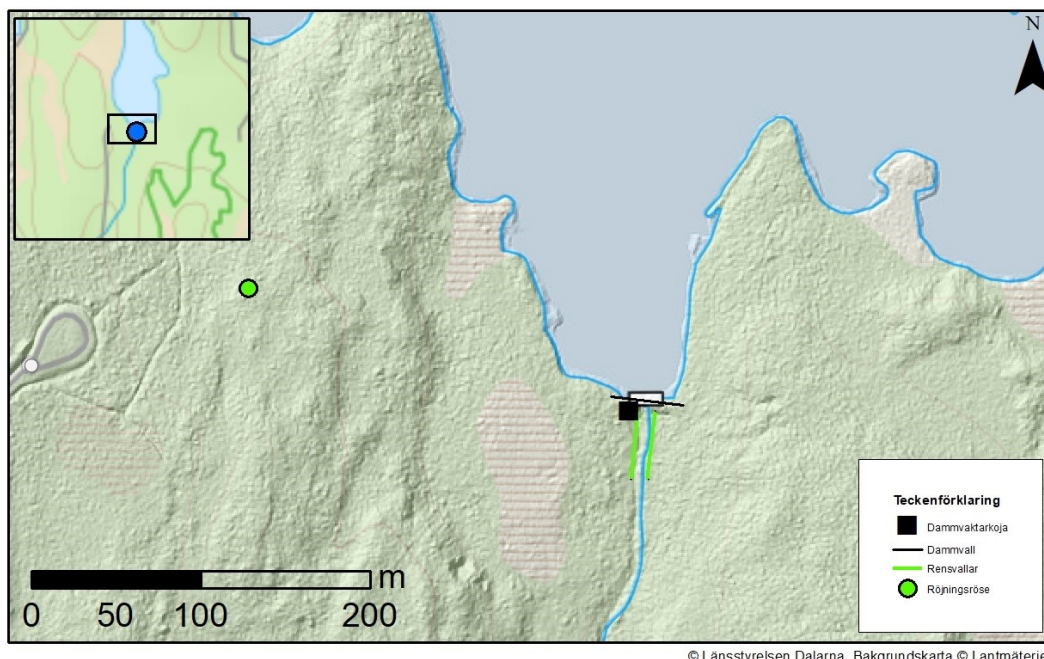
Upplevelsevärde: Vad är det i dammen och dess närmiljö som gör att den kan uppmärksammas och upplevas i landskapet? Samband, sammanhang och kontinuitet spelar stor roll.

Kunskapsvärde: Vad kan dammen och dess närmiljö berätta om dåtiden? Det unika och oersättliga ska lyftas fram och skyddas.

Bruksvärde: På vilket sätt är dammen och dess närmiljö angelägen idag. Mycket i dammen och dess närmiljö brukas dagligen.

Holmsjön (W_0660)

Holmsjön är beläget i ett sjörikt kuperat skogslandskap i Säfsnäs socken, Ludvika kommun.



Figur 1 Karta över Holmsjön och påträffade lämningar vid fältbesöket.

Historia

Området är glesbefolkat först i samband med inflyttningen under 1600-talet fick området en mer etablerad befolkning. Spår efter flera finnbosättningar finns i närområdet, ofta anlagda på höjdlägen i landskapet. 1768 års karta över Gravendals skogar visar flera finnbosättningar samt en kvarn utmed Holmsjöbäcken i anslutning till Västra Dunderberget.

Dammen är inte synlig på några av de historiska kartor som studerats. Dammens ålder och ursprung är oklar och vidare efterforskning av samt dokumentering om dammens ålder och ursprung bör göras. Om man jämför de olika historiska kartorna som studerats (åren 1768, 1827 samt 1912) har sjön haft ungefär samma utbredning som dagens vattennivå.

Fornlämningar och kulturlämningar

I närområdet finns främst uppgifter om lämningar kopplade till finnbosättningar samt kolningsanläggningar. Området berördes av en fornminnesinventering år 1970 men kan i princip betraktas vara oinventerat. I samband med fältbesöket i maj 2021 gjordes selektiva nedslag utmed Holmsjöbäcken för att bedöma det befintliga kunskapsläget. I samband med

detta iaktogs ett ensamliggande röjningsröse ca 240 m väst om dammen iaktogs (L2022:2879). Det är möjligt att det kan tillhöra en närliggande okänd finnbosättning som inte är registrerad

Ca 1,7 km nedströms Holmsjön påträffades lämningar efter Djupdalsdammen (L2022:2880). Dammen har inte påträffats på några av de historiska kartor som studerats och bedöms vara en övrig kulturhistorisk lämning. Cirka 1,2 km nedströms Djupdalsdammen påträffades en kvarnplats, Dunderkvarnen (L2022:3464), strax nordväst om finnbosättningen Västra Dunderberget. Kvarnplatsen bedöms som fornlämning utifrån dess karaktär och belägg från historisk karta från år 1768. I anslutning till kvarnplatsen påträffades flera färdvägar (L2022:3460, L2022:2883) vilka även dessa bedöms som fornlämningar.

Beskrivning av damm

Dammvallen är cirka 40 meter (m) lång (V-Ö), 2–6 m bred, och intill 1,5 m hög. Dammvallen en jord och stendamm på uppströms sida klädd av vertikalt placerade plankor. Vid utskovet är timmerkistor fyllda med sten. Dammvallen innehar till synes inga äldre strukturer. Väster om utskovet är en dammvaktarkoja, cirka 2,5 x 2,5 meter stor med knuttimrade väggar och plåttak. Ingång med dörr åt söder. På innerväggarna förekommer ett stort antal, i blyerts, skrivna namn och årtal. Det äldsta påträffade året som iaktogs var år 1918. Eventuellt kan någon blyertsanteckning vara från 1800-talet. Inne i dammvaktarkojan står även en större träklubba, troligen en gång i tiden använd för dammluckorna.

Direkt nedströms dammvallen, utmed en cirka 50 meter lång sträcka, iaktogs rensvallar på bägge sidor på ett avstånd av cirka 2–4 meter från vattendraget, vilket indikerar att någon form av sentida flottning kan ha skett på platsen.

Dammens ålder och ursprung är oklar och har inte kunnat fastställas vid detta tillfälle. Årtalet i dammvaktarkojan indikerar att en damm funnits på plats åtminstone sedan år 1918, om inte kojans flyttats hit från annan plats. Dammen har troligen upprustats en eller flera gånger efter anläggandet.

Det är möjligt att det ursprungligen funnits en äldre hålldamm på platsen för nedströms liggande kvarnar, Strömsdals bruk och ev. flottning. Inga spår efter någon eventuell äldre damm kunde påträffas på platsen. Dammen innehar inga större arkeologiska värden och kommer därmed inte bedömas som fornlämning.

Översiktlig värdering av kulturmiljö

Området bedöms preliminärt ha ett visst kulturhistoriskt värde och låg känslighet, främst kopplat till dess kunskapsvärde och dammvaktarkojan.

Kunskapsvärdet bedöms vara lågt. Bruksvärdet och upplevelsevärdet bedöms ha ett visst värde och har vissa pedagogiska värden, kopplat till dammvaktarkojan, dammvallen och dess dämmande funktion samt läge i landskapet.

Eventuella behov vid åtgärder av damm eller vattendrag

Eventuella åtgärder kommer troligen inte kräva någon större anpassning. Man bör visa hänsyn till dammvaktarkojan och kopplingen mellan denna och dammen har ett visst värde.

Det arbete som ligger till grund för denna bilaga visar att det finns stora brister i våra kunskapsunderlag för kulturmiljö och det finns ett behov av inventering och dokumentation. Bland annat är den bristfälliga kunskapen om fornlämningsmiljöer och fornlämningar utmed sjöar och vattendrag problematisk.

Vid selektiva fältbesök nedströms anläggningen påträffades äldre anläggningar utmed vattendraget, se under Fornlämningar och kulturlämningar.

Referenser

Litteratur

Länsstyrelsen i Örebro län, 2022. Kulturhistorisk damminventering. Informationskarta Örebro län: LstT Dammar kultur. Länsstyrelsen i Örebro län.

Riksantikvarieämbetet. 2019. [Kulturmiljöers känslighet. Metod för att bedöma kulturmiljöers känslighet i samband med vattenvårdsåtgärder som innebär fysiska miljöanpassningar vid sjöar och vattendrag](#). Rapport från Riksantikvarieämbetet. Stockholm.

Riksantikvarieämbetet. 2021. [Dammar som fornlämning: vägledning för tillämpning av fornlämningsbegreppet enligt kulturmiljölagen \(1988:950\) samt allmänt om hantering av dammar i KML- och MB-beslut. Vägledning för tillämpning av Kulturminneslagen](#). Visby.

Kartor

Lantmäteristyrelsens arkiv

Akt: U49-19:1. Karta över Gravendals skogar. år 1768

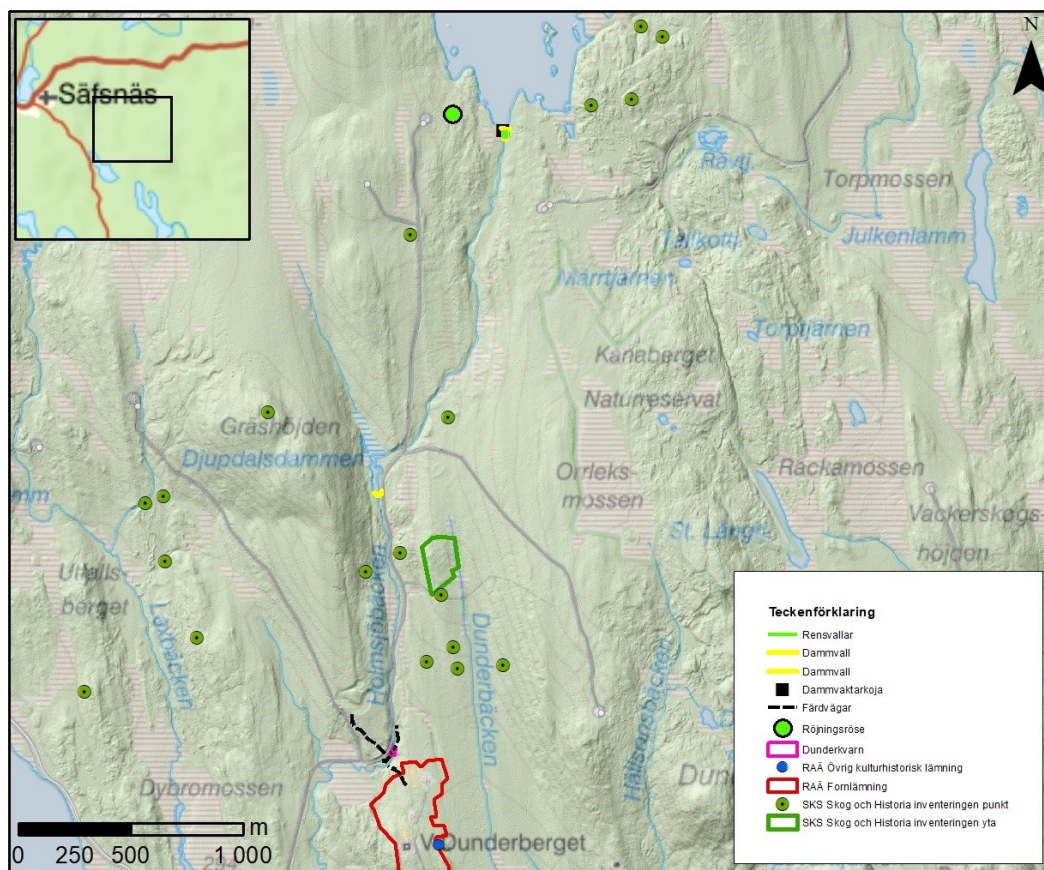
Akt: U49-1:1. Sammandragskarta Säfsnäs. År 1827

Akt J243-89-1. Generalstabskarta, Grängesberg, år 1912

Lantmäterimyndigheternas arkiv

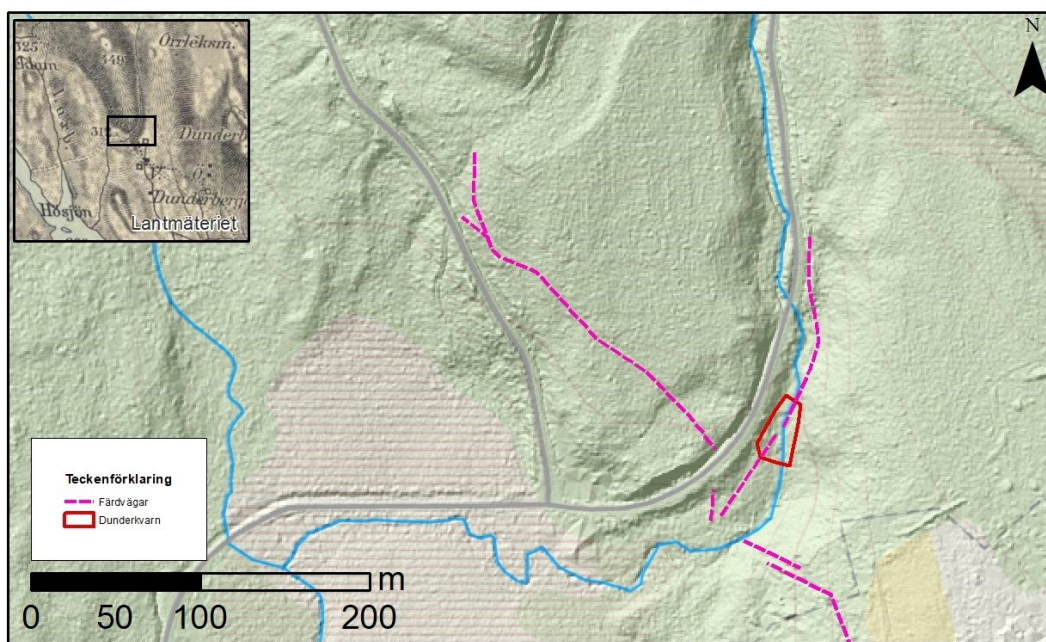
Akt: 20-sxf-3. Karta Mätning, Säfsnäs. År 1769

Kartor



© Länsstyrelsen Dalarna, Bakgrundskarta © Lantmäteriet

Figur 2 Översiktskarta med närliggande lämningar. Utmed Holmsjöbäcken påträffades en dammväll, kvarnplats samt färdvägar. Inom kartbilden finns även ett oregistrerade finnbosättningar, bland annat på Gräshöjden.



© Länsstyrelsen Dalarna, Bakgrundskarta © Lanmäteriet

Figur 3 Detaljkarta över kvarnplats och intilliggande färdvägar, vid Västra Dunderberget. Den mindre kartan visar generalstabskartan från år 1912.

Fotografier



Figur 4 Damm samt dammvaktarkoja vid Holmsjön. Foto åt SV.



Figur 5 Dammvaktarkoja med dammen i bakgrund. Foto åt NNÖ.



Figur 6 Utskov. Foto åt SSV.



Figur 7 Panoramafoto av Djupdalsdammen (L2022:2880). Foto åt N.



Figur 8 Lämningar efter Dunderkvarnen (L2022:3464). Foto åt N samt S.



LÄNSSTYRELSEN
DALARNAS LÄN