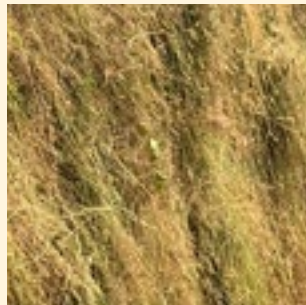
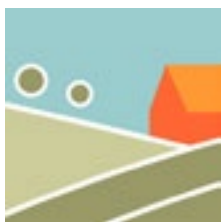
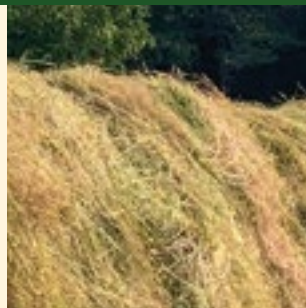


Rödor, krak och rokarlar

Praktisk handledning i höhässjning



Medfinansieras av
Europeiska unionen



Länsstyrelsen
Dalarnas län

Inledning

I den moderna teknikens hastiga och ofta nödvändiga utveckling, är det viktigt att inte tappa bort gammal beprövad kunskap som vi fått i arv från tidigare generationer.

Metoden att hässa hö kan fortfarande hävda sig bland plastbalar och elektriska torkar. Vid extremt dåligt väder, för småbruk och foder till den egna hästen. Vid hembygdsgårdar och i andra kulturbevarande sammanhang är det hässjning av höet som gäller.

Broschyren kan vara en hjälp att hålla liv i gammal kunskap genom att i detalj beskriva tillvägagångssättet vid höbärgning så som den skett, och sker, i Dalarnas län.

Rödor, krak och rokarlar skrevs ursprungligen av Anja Tengnér år 1999 och formgavs av henne och Märta Ohlsson. Anjas son Petrus Tengnér har gjort det möjligt att få tillgång till materialet och kunna göra ett nytryck år 2024. Denna utgåva finansieras via Strategiska planen.

Tack till alla er som bidragit med klokskap, text och bilder så att denna skrift kan fortsätta bevara och sprida kunskapen om hässjandet!

Omslagsbild: Räfsning av hässa i Storfallsberg, Ludvika kommun

Text: Anja Tengnér, Märta Ohlsson och Ann Eriksson

Illustrationer: Erkers Marie Persson, Anja Tengnér och Märta Ohlsson

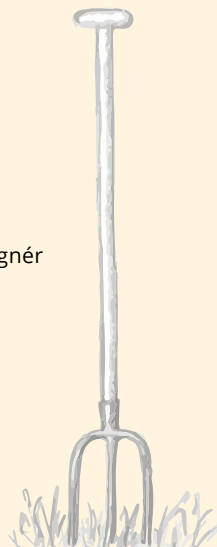
Foto: Per-Erik Nordström, Märta Ohlsson, Anna-Lena Karlsson, Petrus Tegnér
Odens Olle Eriksson, Anders Johansson och Ann Eriksson

Utgiven av: Länsstyrelsen i Dalarnas län 2024

Upplaga: 300 exemplar

Diariumnummer: 14978-2023-1

Tryck: Stema Specialtryck AB



Hur går det till?

Principen för hässjning är helt enkelt att lyfta upp det nyslagna gräset från den fuktiga marken och låta det torka luftigt och mörkt.

Vill du ha en hässja som klarar både hård vind, regn och rusk, så måste du lära dig den rätta tekniken. Förutom ett förstklassigt hö, får du en jämn och vacker hässja, som är en fröjd för ögat.

Hässjorna har haft olika konstruktion runt om i landet. I södra Sverige används ofta de så kallade trådhässjorna. De består av ståltråd, hamplinor eller papperssnören att lägga gräset på i tre till fyra våningar.

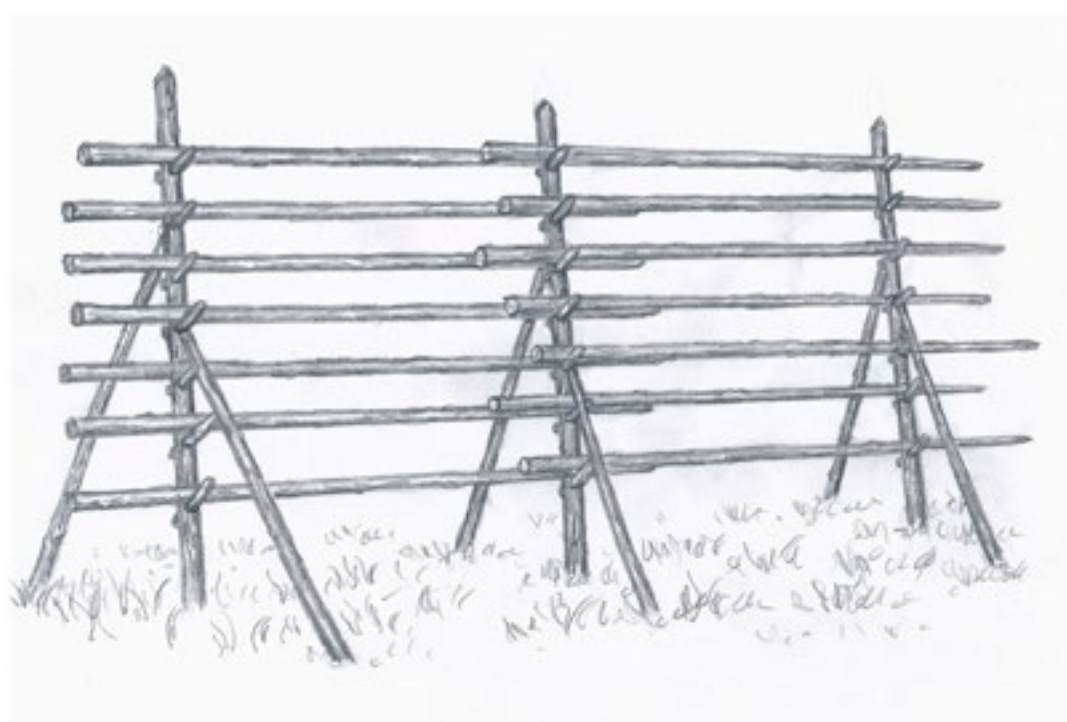
Norr om trådhässjorna har stånghässjorna varit vanligast. Det krävs mycket arbete och starkt virke att framställa störar och stänger. När hässjevirket väl är framtaget är metoden dock inte mer arbetsam jämfört med trådhässjorna och höet kommer dessutom att hänga luftigare. Eftersom användning av stånghässja varit den vanligaste metoden i Dalarna är det just den som kommer beskrivas utförligt i denna broschyr.

Stånghässjor

I Dalarnas län har stånghässjorna varit dominerande.

Speciella hässjor har använts vid myr- och sjöslätter. Dessa hade en bredare botten och de stod ofta ute hela vintern och kallades "vinterhässjor". I dagens läge, när fodermarker inte nyttjas på samma sätt, tas inte längre gräset till vara på myrar, i sjöar och på andra "obekväma" platser. Därför beskrivs inte den typen av hässjor närmare i denna broschyr.

Namn och utseende på stånghässjorna skiljer sig från socken till socken, ja till och med från by till by. Längden och höjden kan variera. De tenderar att bli högre längre norrut i länet. Stängernas längd gjordes antingen konstant eller så långa som möjligt. Vinterförvaringen av virket har skett på olika sätt, se tabell nästa sida.



Benämning av hässjans olika delar i Dalarna

Ort	Olika namn	Stång	Stöd	Våningar	Förvaring
Aspeboda	gubbe	roa	stöd	5-6	rokas
By Socken	häsjegubbe	häsjestång	stö	5-6	häsjeverkesres
Dala-Järna	kraka	hässtång	stö	7	häsjbuna
Folkärna	gubbe	stång	stö	5-6	res
Grangärde	gubbe	roa	stö	5-6	under tak
Leksand	krak	röda	stödd	6-7	rokarl
Mora	esekrakå	esestång	esestyr	7	eseräjt
Nås	kraka	hässjestång	stöd	6-7	hässjkramel
Rättvik	krak	röda	stöd	7	rokarl
Stora Tuna	gubbe	roa	stötta	5	rohop
Svärdsjö	krag-gubbe	roa	stö	5-6	rohop
Söderbärke, Smedjebacken	gubbe	stång	stöd	6	under tak
Transtrand	häsiklejv	häsjistång	stö	7	häsjikrak
Älvdalen	krak	äss-stang	stöd	8-9	äss-stang-res

I broschyren kommer benämningarna från nedan siljanstrakten att användas.

Konserveringsprocessen

Slåttern ska helst ske vid optimal tidpunkt. I ångar med slåtterygnad flora bör slåttern ske under andra hälften av juli så att växterna hinner fröa av sig och samla näring i rötterna till kommande år. Slåttervallar på åkermark är det lämpligt att slå vid begynnande blomning, med tanke på näringsinnehåll och växttrådhalt.

När gräset är avslaget börjar en kapplöpning mellan den som slagit av gräset och mikroorganismerna. Det gäller att snarast sänka vatten- eller syrehalten i gräset eftersom båda befrämjar nedbrytningsprocessen. Vattenhalten i fodret avgör om fodret får benämningen; hö, hösilage eller ensilage. Där hö innehåller minst vatten och ensilage mest. I fodersammanhang benämns detta vanligen med ordet torrsbstans, förkortat ts. Foder som torkas på hässja är alltid tänkt att bli hö.

Cellandningen i gräset upphör inte förrän vattenhalten är nere på 35–40 procent, men då dör cellen. Innan dess förbrukas socker. För att den mikrobiella omsättningen ska avstanna måste vattenhalten vara

nere på 20–22 procent, och gräset har då blivit hö.

Gräset torkar snabbast vid låg luftfuktighet, varmt väder och vind. Regn på ett nyslaget gräs gör inte så stor skada som om gräset hunnit torka något och cellväggarna då lättare ger ifrån sig näringsämnen. Vilket resulterar i mindre näring i fodret. Ett gräs som ligger nyslaget på marken och blir utsatt för solbestrålning förlorar karotin, A-vitaminets modersbstans, men vinner D-vitamin.

Det är lämpligast att slå en solig förmiddag när daggen torkat. För hässjning kan gräset ligga och torka ett par timmar medan hässjevirket sätts upp. Mycket tjockt gräs kan till och med behöva vändas en gång.

Om vädret tillåter kan ängshö gärna ligga kvar slaget och torka någon dag innan ihopsamlandet. Det gör att det hinner fröa av sig och bevara ängsfloran.

När gräset väl är hässjat, torkar den största delen mörkt och karotinbevarande, vilket syns på den gröna färgen. Ytterlagret blir däremot blekt men innehåller i stället mer D-vitamin.

Sätta upp en hässja

Gräset är slaget, på den lilla ytan med lie eller motormanuell slätterbalk. På den större ytan med slättermaskin eller traktor. Hässjevirket ska sättas upp. Hässjan placeras helst i nord-sydlig riktning, men du är också beroende av marklutning och omgivande natur. Största möjliga luftström och solbestrålning ska träffa hässjans långsida.

Hässjan sätts upp i mitten av det stycke som ska räfsas, för att gräset inte ska behöva dras onödigt långt. Står rokarlen långt ifrån den blivande hässjan, är det praktiskt om hässjevirket är framkört på en vagn.

När du har bestämt hässjans läge, räfsas gräset undan åt sidorna där hålen för kraken ska göras. Dessa görs med spett, men för speciellt hårda marker kan en jordborr användas. Hålen ska luta något i förhållande till lodlinjen på två sätt. Dels lutar alla hål något mot den blivande hässjans baksida. I hässjans längdriktning lutar de växelvis åt än det ena än det andra hållet. På detta sätt

stabiliseras hässjan. Om marken lutar, lutas hålen i hässjans längdriktning åt samma håll, i samma riktning som marklutningen. Hålen görs med "fyra stora stegs" avstånd, det vill säga tre och en halv till fyra och en halv meter ifrån varandra. Är marken mycket sur kan kraken behöva kilas fast. Samma hål kan användas flera år, med lite uppfräschning av spettet.

Kraken körs kraftigt ner i hålen. Krakpinnarna kontrolleras så att de sitter stadigt. En del behöver ett slag med hammare eller baksidan av en yxa för att fästa in ordentligt på sin plats.

På baksidan, det håll åt vilket kraken lutar något, stöttas med de långa stöden. De tar spjörn mot krakpinnens baksida på fjärde, femte eller sjätte våningen beroende på hur långa stöden är. Markändan får inte gå för långt ut från hässjan, för då kommer slåpräfsan att ta tag i den när du kör utefter hässjan.



Kursledare Sören Eriksson instruerar i placering av stöden.



Det v-formade stödet stöttar under krakpinnen.

Mer om uppsättning av hässja

Hässjan stöttas på både fram och baksida. Kortare stöd på framsidan och längre på baksidan. Kraket trycks bakåt och stödet pressas in under tredje eller fjärde pinnen, så att kraket står som i ett skruvstäd.

Det är viktigt att kraken inte går över lodlinjen framåt, utan verkligen lutar bakåt mot stöden. Om inte tillräckligt med tyngd vilar mot baksidestöden, kommer dessa att lossna när hässjan svajar. Med stöd även på framsidan står hässjan emot kraftig vind bakifrån.

Det är lönt att lägga ner omsorg på detta inledande arbete. Det är inte roligt att behöva hässja om en fallen hässja. Står hässjan stadigt kan man njuta av att friska vindar torkar gräset, istället för att oroa

sig för att hässjan ska blåsa omkull. Du bör då och då under torktiden gå och känna på stöden för att kontrollera att inget har lossnat.

Hur mycket hässjevirke, hur många "golv", som behövs, beror på arealen, tjockleken och förtorkningen av gräset. Förtorkat gräs kan naturligtvis hässjas tjockare. Är gräset ungt, fint och nyslaget är det bättre att hässja relativt tunt. Du lär dig snart att uppskatta hur många krak som behövs, men ofta krävs komplettering.



Kraken lutar bakåt och hässjan är stöttad på båda sidor.

Ihopkörningen

För större ytor är det praktiskt att få gräset framkört till hässjan på det ena eller andra sättet.

Förr användes hösläde, eller så bars gräset på två störor, så kallade hävlar. I början av 1900-talet kom släpräfsan och hjulräfsan. Dessa är effektiva och får med nästan allt gräs. I Dalarna är det främst släpräfsan som använts.

Förr fanns släpräfsor med korta pinnar mellan de grova för riktig finräfsning. I äldre tider var det mycket viktigt att få med varje strå. Allt foder behövdes, men det var också en hederssak att lämna en städad slog efter sig.

Det finns räfsor för både häst och traktor. Hästräfsan är något mindre och tar smalare drag och det tar alltså längre tid att använda den i förhållande till en traktordragen större räfsa. Gräset körs ihop och lämnas av tätt intill hässjan så att gräset behöver bäras så kort som möjligt.

Räfsan körs vinkelrätt mot slagen och körningen planeras så att det blir så lite tomkörning som möjligt. En skicklig förare får "vabbar" med strån som ligger i stort sätt åt samma håll. En sådan "vabb" är lätt att plocka fina fång ur, som kan placeras på hässjan utan kämsning, eller tillrätta-



Traktorräfsa

läggning. Ibland dras gräs under släpräfsan ihop till en lång hård liten rulle. Den ska inte läggas på hässjan utan att först ha lösts upp, i annat fall kan den bli en mögelhård och orsaka problem i de fall som höet på hässjan ska pressas till balar.

Den som kör räfsan planerar det också så att det längsta gräset sparas till sist. Det är oftast det som växer skuggigast och kommer alltså att vara fuktigt längst. Det blir ett utmärkt material till taket.



Ihopkörning av höet med traktorräfsa dragen av en Grålle.

Hässjning

Första våningens rödor läggs på i hela hässjans längd. Det är viktigt att de är helt torra, annars kommer höet att mögla på de fuktiga delarna.

För att lyfta gräset behöver du en högaffel med två eller tre fingrar. De finns både med träskaft och helt i stål. Välj en som du tycker ligger skönt i handen. Ett tips är att leta efter dessa på gårdsauktioner och loppisar på landsbygden. De finns även nytillverkade men kvaliteten på dem varierar.

Gräset som ligger närmast hässjan kan gärna läggas på direkt, utan att först köras ihop. Det ger möjlighet att få korta fina fång, som inte hänger ner i marken, att lägga på den nedersta rödan. På så vis förhindras att återväxten växer fast i hässjan och gör också att hässjan luftas bra underifrån.

Principen är att stråna ska ligga i tappens längdriktning och därför kämsas gräset. Gräset förs då med högaffeln mot fötterna eller benen och läggs i rätt riktning i småtappar som läggs växelvis med varandra tills fångtet är lagom stort att lägga upp. I praktiken finns dock inte tid att kämsa hela hässjan, då det gäller att hålla undan för räfsan som kommer och lägger av vabb efter vabb. Det viktiga är att "taket", gräset på översta rödan, blir omsorgsfullt kämsat.

Hässjningen fortsätter i hela hässjans längd.

Försök undvika att komma i otakt med våningarna, för i så fall kommer den högre våningens röda att ligga i vägen för den lägres eftersom rödorna kan vara betydligt längre än nödvändigt och gå omlott. Om en röda är så lång att den täcker två golv, sparas en röda in, men den måste då vara frisk i hela sin längd så att den inte riskerar att gå av. Dessutom kommer avlastningen att försvåras något.

När rödorna, undan för undan, läggs på, läggs tjockändarna åt samma håll och den tunga tjockändan utanför den mötande rödans smala ända, för att denna inte ska glida av. Krakpinnarna lutar också lite uppåt, så det blir stadigt och bra. Innan rödan läggs på krakpinnen, görs denna ren från gräs. Ligger det gräs mellan krakpinnen och rödan, torkar det inte utan blir till en mögelhård. Dessutom ligger inte rödan lika stadigt.

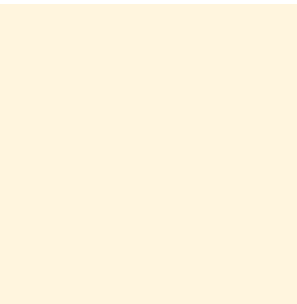
Om rödor av olika längd används, läggs de längsta på yttergolven. Då kan mycket hässjas upp även utanför sista kraket, ändgolvet. För varje våning läggs gräset lite längre ut, så att det undre lagret alltid täcks av det övre.



Ibland är det fördelaktigt att sätta upp flera mindre hässjor istället för en lång. På så sätt slipper höet dras eller bäras onödigt långa sträckor.



Förr hade hästen en given plats i höhanteringen. Nu för tiden är den i stor utsträckning utbytt mot traktorer, fyrhjulingar och bilar.



En ny tapp läggs på ren röda och förs in mot föregående tapp. En tapp i taget tills rödan är full.

Mer om hässjning

Arbetet fortsätter uppåt, lugnt och metodiskt. Har det blivit för tunt på ett ställe, ska inte en tapp läggas ovanpå det andra, utan höet föses ihop med handen så att en ren bit röda är redo att lägga nästa tapp på. I annat fall binds höet ihop och avlastningen försvåras. Se bild på sidan 9.

Gräset läggs på från båda sidor om hässjan. Vid hässjning används kroppen på ett allsidigt sätt; böjer, sträcker, går och det är inte så ansträngande för ryggen som det verkar vid första anblick. Detta eftersom det inte blir en statisk belastning.

När näst översta våningen är lagd i hela hässjans längd och det är dags för det ömtåligaste momentet - takningen. Den som kör ihop gräset har förhoppningsvis sparat det längsta till sist, eftersom det är det bästa materialet för detta ändamål. Taket behöver inte vara lika tjockt som övriga våningar. Blir sommaren mycket regnig, måste taket kasseras och då är det slöseri med ett tjockt tak eftersom även ett tunnare tak skyddar bra om det läggs jämnt.



Hässjan kammats försiktigt så att löst hö lossnar och att stråna i största möjliga mån hamnar lodrätt.



Tapparna kan även läggas på plats för hand.

Varje tapp till taket måste kämsas. Kämsorna läggs på, röda för röda, med början vid kraken. Blir det för tunt, förs gräset ihop med gaffeln. Hässjan är nu så hög att det är svårt att nå med handen.

Kämsorna läggs med en liten övervikt mot framsidan eftersom den sidan blir mest utsatt för regn, då hässjan lutar lite bakåt. Kämsorna kan dock läggas lite växelvis för att de ska binda varandra.

När båda sidor om ett krak är lagt och det ser jämnt och fint ut, läggs en kämsa över själva krakets topp också, annars kommer regn att föras ner utmed kraket.

När hela hässjan är färdig, syns inte längre något av hässjevirket förutom ytterrödornas ändar och lite av stöden. Med en handharv, en gles räfsa, gärna med träpinnar kammats nu hässjan lätt så att löst hö kommer bort och så att ytterstråna i möjligaste mån ligger lodrätt.

Sist använder du handräfsan under hässjan och krattar rent, så att det blir en rejäl luftspalt under hässjan.

Allt eftersom gräset torkar till hö blir det lättare och mindre omfångsrikt. Över varje röda kommer det att bildas en luftkanal som gör att gräset torkar effektivt även inne i hässjan. Höet formar sig efter rödan och kommer att ligga stadigt. Våningarna binder varandra men det finns ingenting ovanför som binder taket. Därför är det faktiskt en fördel om det kommer en regnkvätt på den just färdiggjorda hässjan så att taket snabbare formar sig efter rödan och kommer att ligga säkert när vindarna viner.

Har det varit oväder bör du titta till hässjorna och lägga upp eventuella tappar som blåst ner och känna så att stöden står stadigt. En välgjord hässja behöver dock sällan åtgärdas. Inte heller behöver du frukta en regnperiod. Det översta och yttersta höet kommer att bli som ett pansar, som skyddar det inre i hässjan.

Torktiden beror naturligtvis på vädret, men helst två till tre veckor bör höet hänga på hässjan. Redan långt innan kan det kännas torrt när du känner med handen, men strået har inte torkat långt in och i ledknutarna. Om några strån böjs fram och tillbaka och går av efter tio till femton böj är höet inkörningsklart.

Det finns även ett enkelt sätt att mäta ts-halten med hjälp av en mikro vågsugn. Gör så här:

- Placera en tallrik på en köksvåg eller brevvåg, väg upp 50 g av det grovfoder du vill mäta ts-halten på.
- Placera tallriken i mikro vågsugnen och mikra på medelhög effekt (ej högsta) i en minut.
- Blanda och vänd om i grovfodret.
- Mikra med 30 sekunders intervaller tills grovfodret börjar kännas torrt.

När det börjar kännas torrt kontrollväger du efter var tionde sekund höet varit i mikron. När provet slutar att minska i vikt är det klart.

Var noga så att det inte luktar bränt när du mikrar gräset, det kan börja brinna!

När provet slutat minska i vikt är det dags att räkna ut ts halten. Det gör du genom att ta den slutgiltiga vikten och dividera med ursprungsvikten.

Exempel:

- Vikt före torkning: 50 gram
- Vikt efter torkning: 30 gram

Så här räknar du:

$$30/50 = 0,6$$

För att få fram ts-halten i procent multiplicerar du med 100. I det här fallet 60 procent, vilket är allt för blött för inkörning.

Är luftfuktigheten hög kan strået mjukna något igen, men är ändå torrt och kan köras in. Höet ska självklart inte köras in i regn eller dimma.



Sista handpåläggningen, räfsa rent under hässjan. Höet som du får ihop i räfsningen hänger du sedan på ändbitarna på de rödor som sticker ut.

Lasta av hässjan och lägga lass

När höet är torrt, det vill säga att ts-halten ligger på runt 80 procent är det dags att ta in höet.

Det är viktigt att kontrollera torkningen på flera ställen i hässjan och att stoppa in handen här och var, särskilt vid krakpinnarna, och göra tidigare förklarade böjprov. Det är dags att köra in, om vädret är bra.

Ett sätt att köra in höet är att pressa balar direkt invid hässjan. En traktor med en småbalspress körs intill hässjan och du kan lasta av hötapparna från hässjan och stoppa in dem i pressen. Höet petas av i motsatt ordning mot hur du hässjade det. Tapp för tapp- Det är nu du kommer vara tacksam för att du la varje ny tapp på en ren röda- Inget trassel! Balarna staplas sedan lätt på en vagn och körs dit de ska. Det blir platseffektivt och du får med mycket hö på samma lass. Har du inte tillgång till en balvagn går det även att lasta på släpvagn eller vad du har att tillgå. Tänk på att lasta i hela vagnens bredd i alla lager, så får du med dig mycket på samma lass.

Om det är en liten mängd hö, eller om du inte har tillgång till balpress går det även bra att lasta höet löst på en vagn. Det underlättar att vara minst två personer. En person lastar av hässjan och en står på vagnen och "lägger lass". Vagnen placeras vid hässjans framsida mellan de två första golven. Hässjan ser förmodligen ganska brun och tråkig ut vid det här laget. När taket tas av från golven, undersöks det noga, genom att du doftar och känner på höet.

Luktar det mögel eller känns fuktigt slängs taket. För det mesta är dock taket fint och grönt på undersidan och hela taket kan användas trots att det är brunt utanpå. Det är inte otjänligt som foder om det är torrt och fritt från mögel och blandas med det övriga höet.

Tapparna har nu formats efter rödan. De läggs på flaket upp och ner. Den som lägget lass, börjar att lägga utefter kanterna. Försök att lägga så långt ut på kanterna som möjligt, så att en tredjedel av tappen hänger utanför vagnens kant. På detta sätt



Rödorna och krak bortplockade. Höet är redo för pressning. Pressen körs nu fram till änden och höet matas in för hand med gafflarna. Det är viktigt att inte ta för stora fång åt gången då det kan göra stopp i pressen.



Ett hölass med löspressade knippor. I framänden skymtas lastaren på traktorn. När balarna läggs lite utanför vagnens bredd och görs så i varje varv, kan lasset göras riktigt högt innan vagnen blir full.

läggs grunden för ett brett lass. Våning för våning lastas rödorna av och läggs på vagnen. Höet går att ta av i stora fång som inte binder varandra. De läggs hela tiden på upp och ner, framför gaffeln på den som lägger lass. På så sätt markeras var nästa fång bör hamna. Det justeras och trampas till. Ytterkanterna hålls hela tiden lite högre, och binds ihop med ett fång på mitten. Är höet lagt efter ett visst system, blir det sedan lättare att lasta av.

Så småningom blir lasset ganska högt. Den som står på marken får mot slutet sträcka sig upp med fången och har inte överblick av situationen där uppe i höjden. Den som står på lasset får själv ta ansvar för att inte bli stucken av gaffeln. Det är lämpligt att den som lägger lass har en gaffel med tvärså längst upp på skaftet för att förhindra att gaffeln råkar glida ur händerna och i värsta fall trilla ner och träffa personen som står på marken.

När en röda är avlastad, skjuts den över på intilliggande, redan avplockade golv. Inga rödor bör bli liggande på marken, när åkern lämnas. Hässjevirket är "guld värt" och håller många år om det tas om hand.

Ska lasset köras en längre sträcka och kanske på en ojämn väg, är det klokt att binda lasset. En lång, kraftig och stark stör läggs längst upp i mitten i

lassets längdriktning och binds vid vagnen i båda ändarna.

Om lasset är väl lagt blir det enkelt att lasta av, även om det krävs en hel del muskelkraft. Är höet något för fuktigt och inkörningen ändå inte kan vänta, kastas ett par nävar torrt grovsalt mellan lagren som läggs på skullen. Ett kvarts till ett halvt kilo salt per hundra kilo hö är lagom att använda. Det är viktigt att vara uppmärksam på vilken typ av salt du använder. Undvik tillexempel olika typer av tösalt som kan innehålla kemikalier som är olämpliga i foder. Saltet drar till sig fukten, dämpar mikrobiell tillväxt och gör höet smakligare. Vattenhalten måste dock vara nere i cirka 22 procent för att vara lämpligt att köra in. Är vattenhalten för hög tar höet värme och möglar och i värsta fall kan det ta eld.

Pressning av hö

Pressning av höet lämpar sig bäst att göra med småbalspressar. Det finns olika typer av pressar som antingen gör löspressade eller hårdpressade balar som väger mellan 5 och 20 kilo. Äldre balpressar finns ofta till en ganska billig peng på begagnatmarknaden. Snören säljs hos återförsäljare av foder och lantbruksprodukter.



Placering av rokarlen ska gärna ske på en stenig och upphöjd plats. Det sparar både på utrymmet på tåkten och gör att det är "torrt" om fötterna för rödorna.

Sätta upp en rokarl

Vinterförvaringen av hässjevirket sker oftast utomhus. Finns utrymme i en lada, under ett loggolv eller liknande, är det bäst att förvara virket där, helt skyddat för väder och vind. Krak och krakpinnar mår bra av att stå under tak.

Finns inte den möjligheten går det också bra att förvara virket ute i en ställning. Enklast är att använda två upp och nervända och korsställda krak som stöttar hopen av rödor. Det bästa vid utomhusförvaring är att göra en särskild ställning av två korslagda stöttor med en tvärslå på lämpligt ställe. Stöttorna spikas ihop och eventuellt viras även en ståltråd i kryssets mitt. Lutningen avväges med rödorna så att krafterna upphäver varandra och så att rödorna får en ordentlig resning. Mot tvärsålen, i skydd under rödorna, vilar kraken och stöden. När rödorna sedan plockas ur rokarlen,

är det viktigt att komma ihåg att inte ta de sista rödorna, så att ställningen faller och i värsta fall skadar någon.

Den bästa placeringen av en rokarl är på ett stenröse mitt på åkern. I ett stenröse blir det aldrig "blött om fötterna" och virket håller längre. Mitt på åkern är en fördel, dels för att placeringen är central, dels för att rokarlen står långt från träd som faller sina löv eller barr. Ju renare rokarl desto bättre. I en riktigt uppställd rokarl med årlig användning, håller sig virket friskt mycket länge.

När rödor tas ur rokarlen för användning, är det bra att ställa dem på grovåndan och låta dem falla handlöst till marken. Är rödans spets dålig, går den då av. Ljudet av dunsen avslöjar också rödans kondition. En frisk röda har ett kort ihåligt ljud med viss klang, en dålig har ett dovt tungt ljud.



Så här sätts grunden i rokarlen ihop för att bli stadig.

Nyttillverkning av hässjevirke

En naturlig del av bondens liv har varit vedhuggningen som skett under vintern. Med en yrkesmans blick, har bonden inte bara sett ved och byggnadsvirke i skogen utan också vad som lämpat sig till skaklar, medar, krokar, handtag, räfskaft, krak, rödor med mera. Varje år har givit ett nytillskott av dessa förnödenheter. Barkningen skedde när barken satt lös. Den var ett både gott och nyttigt tilltugg för får och getter.

Materialet till hässjevirket ska vara gran, helst undertryckt, det vill säga inte för hastigt växt. Grovleken på krakämnen bör vara åtta till nio centimeter i diameter. Är de grövre blir kraken för otympliga. Krakämnet kapas till cirka tre meter. Överändan huggs till så att det bildas likt en takås, så att vatten rinner av ifall det blir regn när kraket inte är täckt med hö. Markändan spetsas med yxa. Speciella vässmaskiner har funnits för spetsningen,

men en sådan ger inte lika bra och glatt yta som om yxa används. När virket är torrt, borras hålen för krakpinnarna. Avståndet mellan krakpinnarna ska vara ca 28 centimeter för höga hässjor (6-8 våningar), och ca 33 centimeter för de lägre (5-6 våningar). Den lägsta krakpinnen sätts ca 75 centimeter över spetsen och den översta 20-25 centimeter från toppen. Hålens diameter ska var tre centimeter. Krakämnet läggs i en för ändamålet tillverkad enkel ställning som gör att det lutar något lite och ligger stilla i sidled. Detta för att få en lagom lutning på hålen så att krakpinnarna kommer att peka något uppåt. Det är lättare att ha kraket lutande och borra lodrätt, än att försöka åstadkomma rätt lutning med borren på ett vågrätt liggande krak. Att kraket ligger fast i sidled är viktigt för att få hålen i en absolut rak linje.



Barkspadar används till barkningen av granstammarna.



Kraken är genomborrade och en pinne finns redo för varje hål.



Pinnarna vässas först med yxa.



Därefter finjusteras spetsarna med kniv.



De färdigspetsade pinnarna.

Mer om nytillverkning av hässjevirke

Krakpinnarna görs av smala granar eller starka grenar, som täljs fyrkantiga i den del som ska löpa in i hålet. Längden ska vara 30 till 35 centimeter. Pinnarna ska sticka ut något på krakets baksida, eftersom stöden spjärnas fast mot dem.

Till rödor används slanka raka granar som ger en röda på 4,5 meter eller mer. Alla rödor kan göras 4,5 meter långa och avståndet mellan kraken blir då alltid 4,2 meter. På det sättet förenklas avplockningen av hässjan. Görs rödorna så långa som trädet tillåter finns lite att ta av, när rödorna går av efter hand. Det ger också möjligheten att göra "ändgolv", det vill säga ett överskjut av röda.

Stöden tillverkas av smala starka granar. Kortstöden som ska stödja hässjans framsida, görs cirka 1,5 meter långa. Långstöden som stöttar baksidan och bär den tyngsta bördan, ska vara runt två meter. Överänden formas till ett v för att sitta stadigt under krakpinnen. Se bild på sidan 5.

Ofta finns gammalt hässjevirke kvar på gårdarna runt om i länet. Det är väl värt att ta vara på. Kontrollera bara kvaliteten innan det tas i bruk så att du slipper tråkiga överraskningar med fallna hässjor. Ofta kan det lappas och lagas och efter lite omhändertagande kan det användas flera säsonger till. Ett välvårdat hässjevirke kan hålla i flera generationer.

Bevara mångfald

Även det uttjänta hässjevirket bidrar med värden till gården och naturen. Den typen av död ved fyller en viktig funktion som hemvist för flera arter av bland annat mossor och lavar. Hittar du rödor och krak som inte längre kan tjäns göra till hässjning, kanske de kan få stå kvar i en egen rokarl och bidra till den biologiska mångfalden på gården?



Pinnen fästs i kraken.



Grön spikav, Våsbo



Luddig skägglav, Våsbo

Ta tillvara höet som foder

Om du inte själv har avsättning för höet som foder kan du kanske hitta någon i din närhet som vill nyttja det. Genom att synka skördetidpunkt och logistik kan ni kanske hitta samarbeten för att hjälpas åt att göra höet till den resurs det är och en gång var. Vi ser allt oftare år med extremväder där både torka och regn ställer till det för lantbrukare som behöver foder. Vi behöver allesammans bli duktigare på att använda de resurser vi har för att kunna bibehålla och öka vår matproduktion.

Att fundera på för att få till samarbeten

Det är viktigt med dialog med djurägaren så att tidpunkt för slåtter samt hämtning eller leverans kan planeras så gott det går. Foderhygien är viktigt att ha med i åtanke och därför är samarbetet mellan slåtterlag och djurägare viktigt så att foderkvaliteten blir så god som möjligt.

- Synka skördetidpunkt med lantbrukaren och eventuella EU-stöd som är sökta på arealen
- Logistik – slåtter, hässjning, vagnar, maskiner och arbetskraft.
- Vem gör vad och när?
- Betalning?

Näringsvärden i ängshö

Ängshöet förföljs av ett dåligt rykte om lågt fodervärde, men ryktet är oförtjänt. En studie som Länsstyrelsen Värmland genomfört, visar att både energi- och proteininnehåll i ängshöet var högre än förväntat och i många av foderproven var det ett fullgott foder utan att kompletteras med tillskott. Variationen av arter i höet gör det till ett mer komplett foder som ofta har gott om biotillgängliga mineralämnen. I försöket innehöll det odlade vallfodret i genomsnitt 5 arter, medan ängshöet innehöll upp till 33 olika arter av kärnväxter. Det ger en diversitet i foderstaten till djuren.



Ängshöet är en underskattad foderresurs och genom att bevara ängshävden gynnas även mångfalden i markerna runt om i länet.

Till sist

Tack för att du intresserar dig för konsten att hässja. Lycka till!



**Länsstyrelsen
Dalarnas län**

lansstyrelsen.se/dalarna