



Lokala lärcentra i Västmanland



En kartläggning av
verksamheten

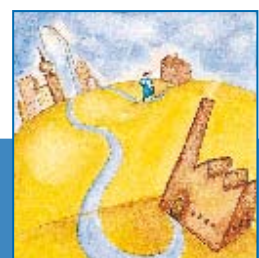


Foto på framsidan:

- Höskolecentrums byggnad i Arboga
- Bild på kvinnlig studerande enligt fritt bildarkiv

För mer information om rapporten:

Hans Jansson eller Bo Bernerstedt, Näringslivsenheten, Länsstyrelsen Västmanland
021-19 50 00, www.vastmanland.lst.se

Innehållsförteckning

1. Sammanfattning	2
2. Inledning	3
2.1 Syfte.....	3
2.2 Metod.....	3
3. Bakgrund	3
4. Verksamheter vid lärcentra i länet år 2005	4
4.1 Kostnader/Finansiering.....	4-5
4.2 Ansvarig huvudman/Antal årstjänster.....	6
4.3 De studerande.....	7
4.4 Service till de studerande.....	9
4.5 Utbildningarna.....	10
4.6 Utbud och efterfrågan.....	11
4.7 Samarbetspartners.....	13
4.8 Teknik och lokaler.....	14
4.9 Visioner och planer för den kommande 3-årsperioden.....	16
5. Kostnader och finansiering per lärcentrum	18
Bilagor	
Beslutade ärenden per kommun	19
Arboga.....	19
Fagersta.....	21
Hallstahammar.....	22
Heby.....	24
Kungsör.....	24
Köping.....	26
Norberg.....	27
Sala.....	28
Skinskatteberg.....	29
Surahammar.....	32
Följebrev Enkät Kartläggning av lärcentra	33
Enkät Kartläggning av lärcentra	34

1. Sammanfattning

Denna kartläggning har gjorts för att följa upp hur de lokala lärcentra i Västmanland byggts upp och utvecklats under perioden 2000-2005.

Ett annat syfte har varit att se på framtidsplanerna för lärcentra, när de lämnade EU-bidragen till utvecklingen har utbetalts (i de flesta fall vid utgången av 2005 eller 2006).

Här är en kortfattad summering av undersökningens resultat.

- Alla tio kommunerna i länet utanför Västerås har byggt upp någon form av lärcentra med bl.a. högskole-distansutbildning.
- Sammanlagt har 97 miljoner kronor satsats på uppbyggnaden i form av lokaler, utrustning och utveckling av kurser/utbildning.
- De största satsningarna har gjorts i Köping, följd av Hallstahammar, Sala, Arboga och Norberg. De höga kostnaderna hänger till stor del samman med ny- eller ombyggnad av lokaler.

- Av de tio finns fyra fungerade lärcentra i åtta. I Sala och Heby är verksamheten av olika anledningar vilande.
- År 2005 var antalet studerande vid de åtta lärcentra 2 890, omräknat i helårsstuderande 1 280. Störst antal studerande fanns i Köping och Hallstahammar.
- De flesta av lärcentra har flera vuxenutbildningar än enbart högskolekurser på distans.

- De vanligast förekommande utbildningarna är i tur och ordning: gymnasial och grundläggande vuxenutbildning, distansstudier vid universitet/högskola samt svenska för invandrare (SFI).
- Mest samarbete för distansutbildning sker med Mälardalens högskola, följd av Karlstads universitet och Dalarnas högskola.
- De största distansutbildningarna till studielängden är sjuksköterskeprogrammet, lärarutbildning samt fristående kurser.

- Serviceutbudet till de studerande är övervägande bra med heldygnsöppet, datasupport mm.
- Merparten av finansieringen ska i framtiden skötas av kommunerna själva.
- De tre främsta hindren för en fortsatt utveckling av lärcentra i länet är, enligt dem själva,
 - ekonomin (minskade anslag från kommun och stat)
 - vikande elevunderlag
 - att utbudet av utbildningar inte breddas.

2. Inledning

Länsstyrelsen, EU Mål 2 Norra, länets kommuner m.fl., har sedan 2001 varit med och finansierat uppbyggnaden av lärcentra i länets kommuner. Man har eftersträvat ett lärcentrum i varje kommun, förutom Västerås.

Målet med satsningen har varit att utveckla distansutbildning gentemot högskolan, särskilt för målgrupper som har svårigheter att delta vid campusutbildning som t.ex. kvinnor med barn och vuxna förvärvsarbetande. Ett annat mål har varit att samla Komvux, distansutbildning m.fl. utbildningar till Vuxenutbildningscentra.

2.1 Syfte

Syftet med uppföljningen är att följa upp och få en samlad bild av de lokala lärcentra i länet utifrån följande frågor:

- Vad har det kostat och vilka har finansierat?
- Hur har verksamheten sett ut i uppbyggnadsfasen och hur ser den ut idag?
- Hur ser framtiden ut för 2007 och framåt – ekonomi, finansiering, kursutbud, behov av ytterligare länsinsatser mm?

Ambitionen har varit att följa upp/kartlägga verksamheten och inte att utvärdera effekter av kursverksamheter etc.

2.2 Metod

Grundmaterialet har bestått av en enkät som fyllts i av ansvariga vid lärcentra. Även underlag för beslut i Mål 2 Norra (inlagt i STINS – Stödinstrument och databas för projektmedel, företagsstöd och strukturfonder) har använts. Dessutom har samtliga lärcentra besökts, förutom Heby.

Detta genomfördes under maj-juni 2006 och rapporten sammanställdes under september-oktober 2006.

Uppföljningen visar att det för närvarande inte finns någon verksamhet i Sala, som därför inte besvarat enkäten.

I redovisningen finns därför Sala med endast i diagram 1 och diagram 2.

Det samma gäller Heby. Heby kommuns Utvecklingsenhet arbetade i projektform åren 2000 - 2002 med att skapa en teknisk infrastruktur för utveckling av distansutbildning. Projektet innebar investeringar i datorer, videokonferensanläggning etc. Vidare arbetade man med utveckling vad avser metodik och pedagogik vid distansstudier. Idag samarbetar man, gällande distansutbildning, med kommunerna i Gävle, Hofors, Ockelbo, Sandviken, Tierp, Älvkarleby och Gimo.

3. Bakgrund

År 2000 påbörjades en uppbyggnad av lokala lärcentra i länet. Initiativtagare var kommunerna. Uppbyggnaden möjliggjordes bl.a. med hjälp av bidrag från EU:s strukturfonder Mål 2 Norra. Alla länets tio kommuner i länet har under perioden 2000-2006 fått ett eller flera EU-bidrag. Investeringar har skett i lokaler, utrustning och i utveckling av kurser/utbildningar.

Inledningsvis var det främsta syftet att anordna olika distansutbildningar mot högskolor/universitet. Kurser på 5-10, 20 poäng upp till hela högskoleprogram har erbjudits i de lokala lärcentra. Ett annat syfte har för flertalet av kommunerna varit att samla flera vuxen- och uppdragsutbildningar i lärcentralokalerna till s.k. Vuxenutbildningscentra (VUC).

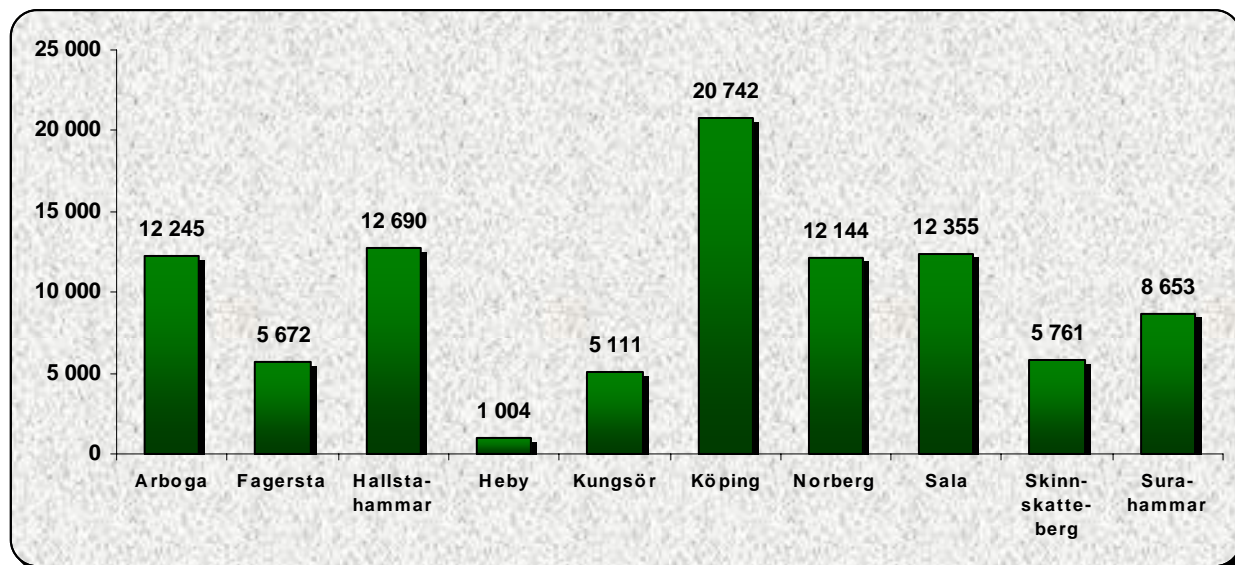
Viktigt är nu att de olika lärcentra när EU-pengarna är slut, har möjlighet att fortleva och vidareutvecklas. Mycket pengar har investerats och satsningar på vuxenutbildning är angelägen för att möjliggöra det livslånga lärandet på hemorten för länets invånare.

Föreliggande studie ger en översiktlig bild över nuläget för lärcentra och något om framtidsplanerna.

4. Verksamheter vid lärcentra i länet år 2005

4.1 Kostnader/Finansiering

Diagram 1 Kostnader per lärcentrum för uppbyggnad/drift år 2000- 2005, tkr



Totala kostnader för samtliga lärcentra är 97 miljoner kronor.

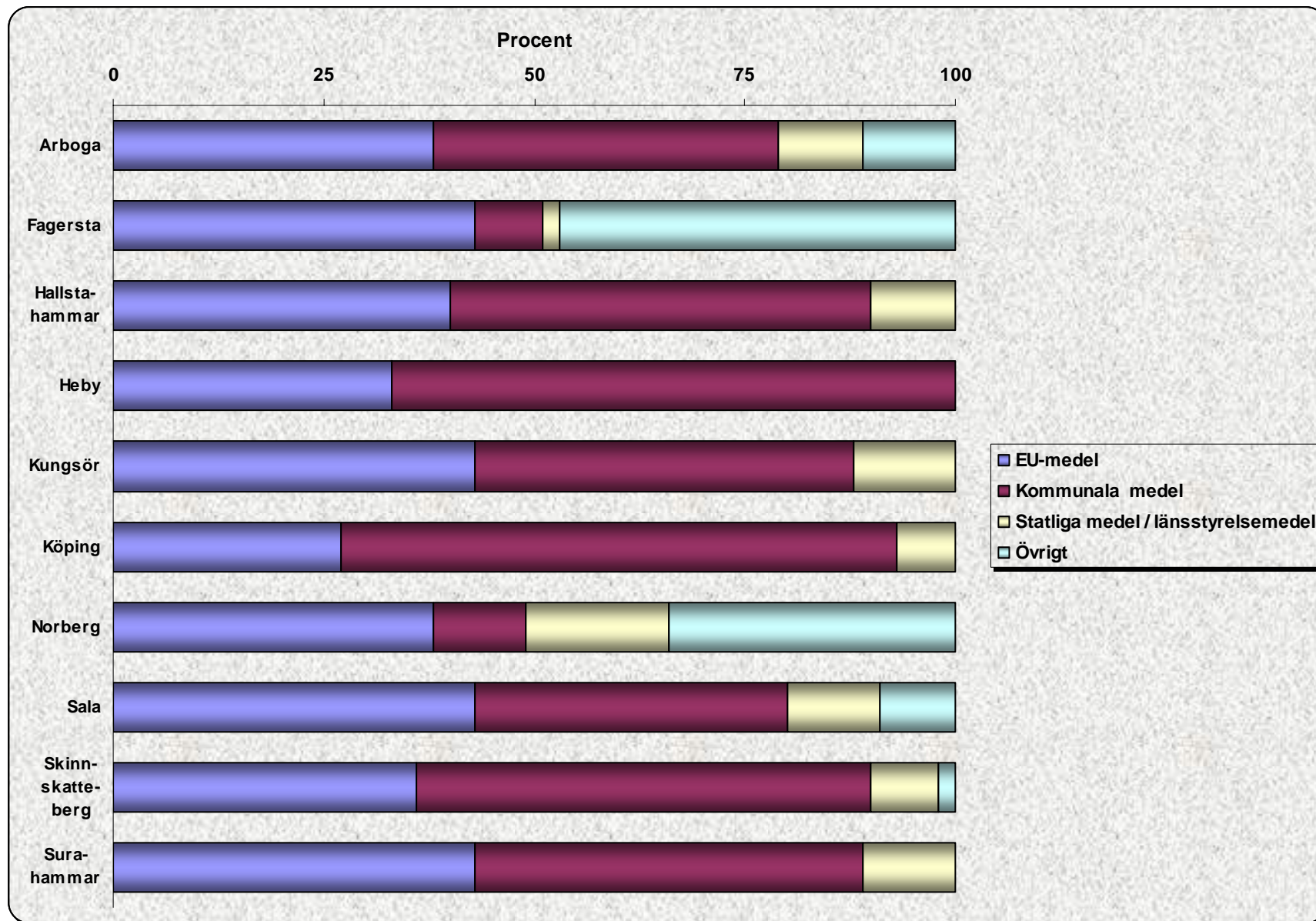
Höga kostnader vid vissa lärcentra förklaras med stora investeringar i lokaler (ny- och ombyggnadskostnader).

Diagram 2 på sidan 5 visar finansieringskällorna för lärcentra under 2000-2005.

Där har Fagersta en stor andel under "Övrigt", vilket är landstingsmedel på grund av nedläggning av sjukhus. Man anger också NVU som finansier, vilket egentligen är kommunala medel.

Absoluta tal för diagram 1 och diagram 2 finns på sidan 18.

Diagram 2 Finansieringskällor för lärcentra under 2000-2005



4.2 Ansvarig huvudman/Antal årstjänster

Tabell 1 Ansvarig huvudman för verksamheten

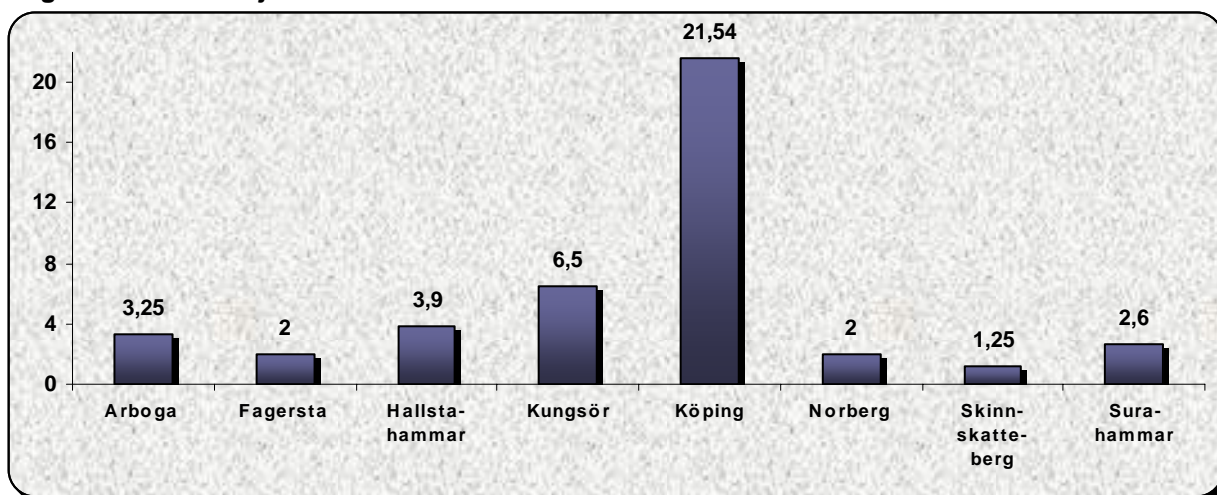
	Arboga	Fagersta	Hallsta- hammar	Kungsör	Köping	Norberg	Skinnskatte- berg	Sura- hammar
Kommunstyrelsen/motsv.	x	x					x	
Utbildningsnämnd/motsv.	x			x	x			
Annan huvudman			Kolbäcksdalens gymnasieförbund			NVU		Kolbäcksdalens gymnasieförbund

Kommunen är ansvarig huvudman för samtliga lärcentra. Dock varierar det inom kommunerna mellan kommunstyrelsen/motsv., utbildningsnämnd/motsv. och utbildnings/gymnasieförbund.

Ansvarig huvudman i Arboga var för EU-projekten (1/1-05—31/12-05) kommunstyrelsen/motsv. och för Komvux (1/3-05) utbildningsnämnd/motsv.

Ansvarig huvudman i Norberg var NVU (Norra Västmanlands Utbildningsförbund) ett kommunförbund som idag består av 3 kommuner, Skinnskatteberg, Fagersta och Norberg.

Diagram 3 Antal årstjänster som under år 2005 var knutna till lärcentra



Exempel på anställda på lärcentra är koordinators, IT-personal och lokalansvariga.

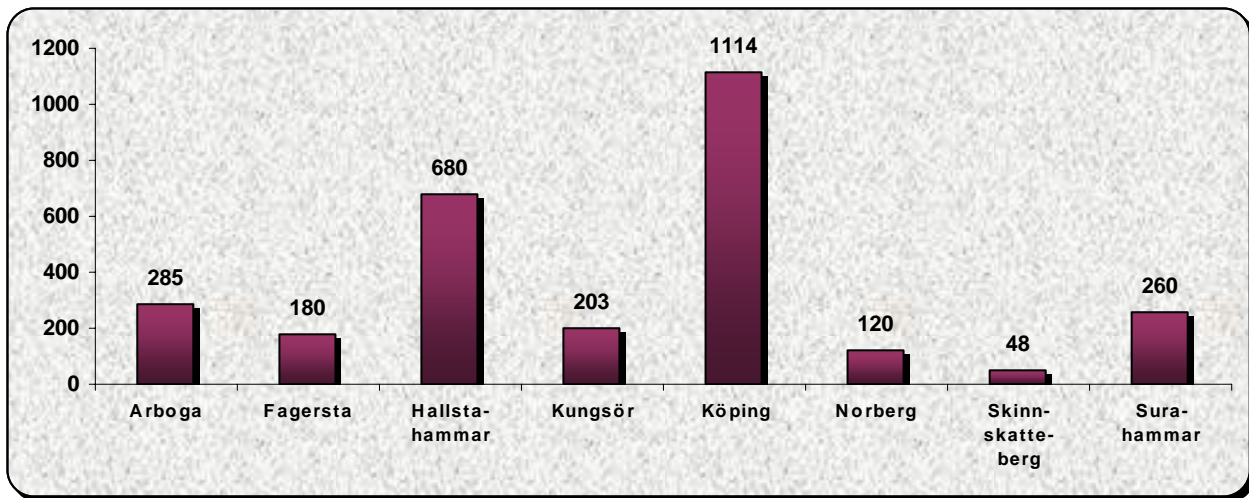
Antal årstjänster i Arboga var 2,75 hela året och 3,75 halva året.

Köpings antal innefattar all form av lärande för vuxna, från Särsvux till uppdragsutbildning.

I Norberg var 2 personer direkt knutna till lärcentrum i kommunen. Dessutom finns det ca 10 personer i NVU som inte räknas med i kommunens redovisning.

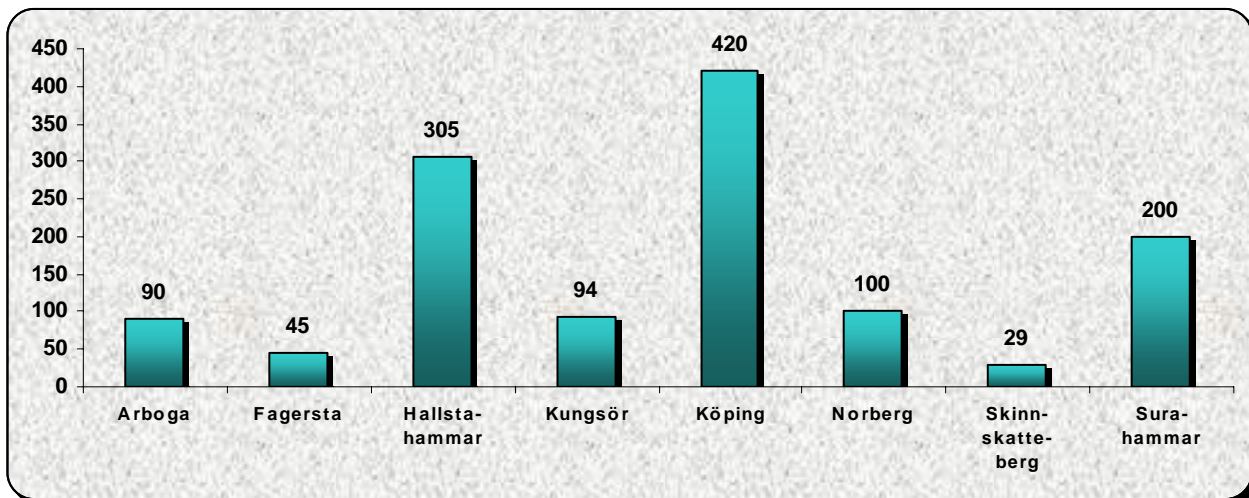
4.3 De studerande

Diagram 4 Antal studerande vid lärcentra under år 2005



Köpings höga stapel beror på att de har en hög andel uppdragsutbildning. Av totalt 1114 var 120 högskole-/universitetsutbildning, 35 vuxenutbildning för utvecklingsstörda (särvox), 400 uppdragsutbildning, 150 svenska för invandrare (SFI), 100 grundläggande vuxenutbildning och 309 gymnasial vuxenutbildning. Arbogas antal inkluderar Komvux 110 personer och SFI 50 personer.

Diagram 5 Antal helårsstuderande vid lärcentra under år 2005



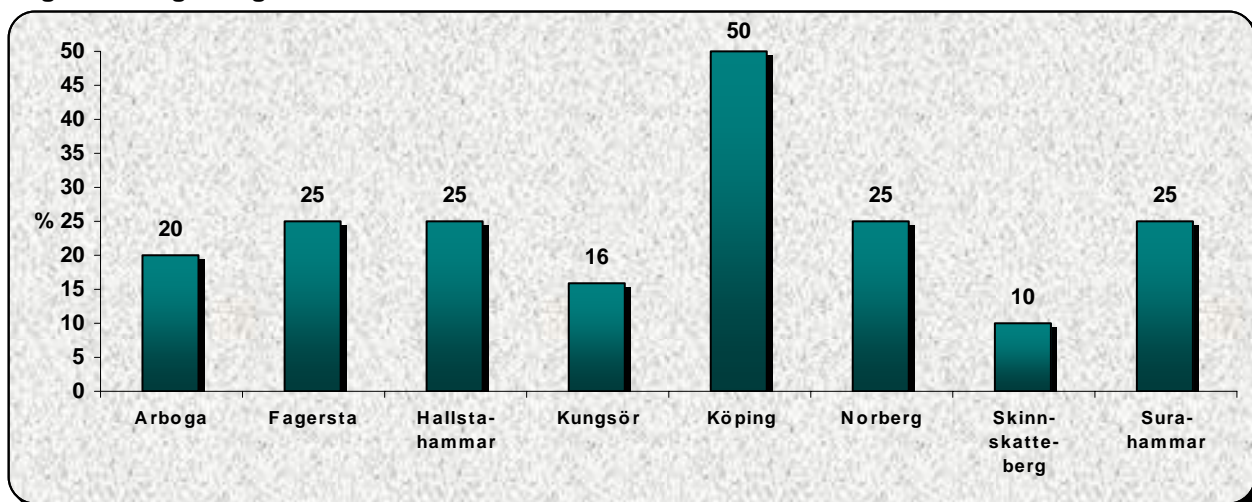
Kostnad per helårsstuderande under 2005 var för Arboga 22,5 tkr, Hallstahammar 24,6 tkr, Kungsör 36,9 tkr, Köping 44 tkr (Köpings svar avser endast 110 SFI + 60 grundläggande vuxenutbildning + 250 gymnasial vuxenutbildning), Norberg 26 tkr, Skinnskatteberg 32 tkr och Surahammar 25 tkr. Fagersta har inte lämnat någon uppgift om kostnaden under 2005.

Tabell 2 Inom vilka åldersintervall de flesta studerande vid lärcentra befann sig

	Arboga	Fagersta	Hallsta- hammar	Kungsör	Köping	Norberg	Skinnskatte- berg	Sura- hammar
< 19 år								
20–24 år			x	x				x
25–29 år	x	x	x	x	x		x	x
30–34 år		x	x		x		x	x
35–39 år	x	x		x	x	x		
40–44 år								
45–49 år								
50–54 år								
Över 54 år								

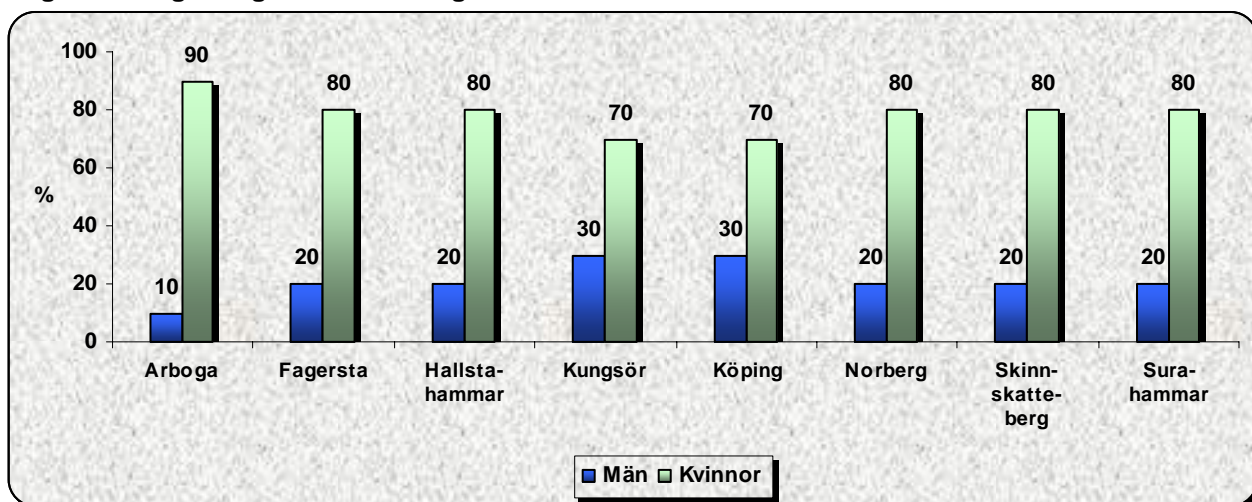
Tabellen visar att studerande i åldern 25-29 år är i majoritet. Enstaka studerande över 40 år finns men tabellen visar de största åldersgrupperna.

Diagram 6 Ungefärlig andel invandrare bland de studerande år 2005



I Fagersta lärcentrums lokaler fanns SFI fram till halvårsskiftet 2005. Köpings andel är överskattad då den endast avser Komvux-delen.

Diagram 7 Ungefärlig könsfördelning för de studerande år 2005 Män/Kvinnor



Diagrammet visar att man nått de målgrupper man har avsett. I Hallstahammar är fördelningen vid distansstudier 30/70. I Köping är fördelningen olika för skolformerna, svaret är ca snitt.

4.4 Service till de studerande

Tabell 3 Vad studerande kan få hjälp med vid lärcentra

	Arboga	Fagersta	Hallsta- hammar	Kungsör	Köping	Norberg	Skinnskatte- berg	Sura- hammar
Information	x	x	x	x	x	x	x	x
Vägledning	x	x	x	x	x	x	x	x
Informationssökning via Internet	x	x	x	x	x	x	x	x
Upprättning av individuell studieplan	x	x	x	x	x	x	x	x
Validering av kunskaper	x	x	x	x	x	x	x	x
Allmän "studiesocial" support	x	x	x	x	x	x	x	x
Självstudieplatser	x	x	x	x	x	x	x	x
Videoföreläsningmöjligheter	x	x	x	x	x	x	x	x
Fax, kopiator	x	x	x	x	x	x	x	x
Grupprum	x	x	x	x	x	x	x	x
Pedagogisk handledning	x	x	x	x	x	x	x	x
Ämneshandledning	x	x	x	x	x	x		x
Tekniskt kunnig personal	x	x	x		x	x	x	x
Tentamensmöjligheter	x	x	x	x	x	x	x	x
Referensbibliotek för kurslitteratur	x	x		x	x		x	
Annat	x	x				x		

Här kan man konstatera att det genomgående finns bra service för de studerande. I Arboga finns även ett pentry och ett låst förvaringsutrymme. Fagersta tillhandahåller även god personlig service. I Hallstahammar och Surahammar ger man pedagogisk handledning och ämneshandledning även på högskolenivå. Köping ger pedagogisk handledning, ämneshandledning och referensbibliotek för kurslitteratur endast till Komvux-studerande. I Norberg finns också ett café.

Tabell 4 Typ av referensbibliotek (för adekvat kurslitteratur) som finns

	Arboga	Fagersta	Hallsta- hammar	Kungsör	Köping	Norberg	Skinnskatte- berg	Sura- hammar
Referensbibliotek saknas								
Via nätet	x	x	x		x	x		x
I egen regi / i egna lokaler		x			x			
Genom samarbete med folk-/skolbibliotek	x	x	x	x	x	x	x	x
Genom samarbete med högskole-/universitetsbibliotek		x	x		x			x

Köping och Fagersta har det bredaste utbudet. I Fagersta finns bibliotek inom NVU.

Tabell 5 I vilken omfattning lärcentras service kan nyttjas av studerande som följer utbildningar som inte administreras av lärcentra

	Arboga	Fagersta	Hallsta- hammar	Kungsör	Köping	Norberg	Skinnskatte- berg	Sura- hammar
Lärcentret står inte till förfogande för alla externa studerande								
Lärcentret står delvis till förfogande för alla externa studerande			x					x
Lärcentret står helt till förfogande för alla externa studerande	x	x		x	x	x	x	

Endast Hallstahammar och Surahammar har begränsningar. Där kan alla skrivna i kommunen använda lärcentra för alla studier.

Tabell 6 I vilken utsträckning de studerande har tillgång till lärcentrum utöver kontorstid

	Arboga	Fagersta	Hallstahammar	Kungsör	Köping	Norberg	Skinnskatteberg	Surahammar
Studerande har tillgång till lärcentra under kontorstid, kvällstid vardagar samt dagtid och kvällstid helger	x	x	x	x	x		x	x

Alla lärcentra, utom Norberg, har öppet 24 timmar/dygn 7 dagar i veckan för studerande med passerkort. I Norberg är det öppet vardagar samt lördag dagtid men inte söndag.

4.5 Utbildningarna

Tabell 7 De utbildningar som förekom vid lärcentra under år 2005

	Arboga	Fagersta	Hallstahammar	Kungsör	Köping	Norberg	Skinnskatteberg	Surahammar
Högskole-/universitetsutbildning	x	x	x	x	x	x	x	x
Kvalificerad yrkesutbildning				x			x	
Gymnasial vuxenutbildning	x	x	x	x	x	x	x	x
Grundläggande vuxenutbildning	x	x	x	x	x	x	x	x
Gymnasieutbildning, (ungdom)			x					x
Vuxenutbildning för utvecklingsstörda, (sär vux)	x	x	x	x	x			x
Svenska för invandrare, (sfi)	x	x	x	x	x	x		x
Arbetsmarknadsutbildning	x	x						
Folkhögskola			x				x	x
Studieförbund	x	x	x	x				x
Uppdragsutbildning	x	x		x	x	x	x	
Annan		x						

Högskole-/universitetsutbildning, gymnasial vuxenutbildning och grundläggande vuxenutbildning förekommer vid samtliga lärcentra. Därutöver är svenska för invandrare, (sfi) och uppdragsutbildning vanligt förekommande.

Tabell 8 De tre mest förekommande utbildningarna enligt ovan i fallande ordning

Arboga	Fagersta	Hallstahammar	Kungsör
Högskole-/universitetsutbildning	Gymnasial vuxenutbildning	Gymnasial vuxenutbildning	Gymnasial vuxenutbildning
Arbetsmarknadsutbildning	Högskole-/universitetsutbildning	Svenska för invandrare, (sfi)	Högskole-/universitetsutbildning
Grundläggande vuxenutbildning	Grundläggande vuxenutbildning	Folkhögskola	Svenska för invandrare, (sfi)
Gymnasial vuxenutbildning			
Köping	Norberg	Skinnskatteberg	Surahammar
Gymnasial vuxenutbildning	Grundläggande vuxenutbildning	Högskole-/universitetsutbildning	Gymnasial vuxenutbildning
Svenska för invandrare, (sfi)	Gymnasial vuxenutbildning	Gymnasial vuxenutbildning	Svenska för invandrare, (sfi)
Högskole-/universitetsutbildning	Svenska för invandrare, (sfi)	Grundläggande vuxenutbildning	Högskole-/universitetsutbildning

Tabellen visar att Hallstahammar och Norberg inte hade högskole-/universitetsutbildning bland de mest förekommande utbildningarna. I Köping hade uppdragsutbildning flest personer, men svaren avser helårsstuderande.

Tabell 9 De fem största högskolekurserna/-utbildningarna på distans(mätt i antal studerande) under 2005

	Arboga	Fagersta	Hallstahammar	Kungsör
1	Sjuksköterskeutbildning	Sjuksköterskeprogrammet	Fristående kurser	Produktionstekniker
2	Förskoleläraryt utbildning	Läraryt utbildning	Special pedagogik	Startåret
3	Personaladministration	Förskoleläraryt utbildning	Lärare	
4	Ekonomi	Distriktsköterskeutbildning	Startåret	Sedan väldigt spritt på fristående kurser
5	Juridisk översikt kurs	Turistutbildning	Sjuksköterskeutbildning	
	Köping	Norberg	Skinnskatteberg	Surahammar
1	Läraryt programmet mot förskolan, Karlstad		Sjuksköterskeprogrammet	Fristående kurser
2	Polisprogrammet, Polishögskolan			Läraryt utbildning
3	Studie- & yrkesvägledarprogrammet, Läraryt högskolan i STHLM	Centret hade precis börjat sin verksamhet under 2005 så all högskoleutbildning genomfördes i Fagersta LC	Övriga: stor spridning	Sjuksköterskeutbildning
4	Startåret till högskolestudier, Mälardalens högskola			Startåret
5	Olika kurser från olika högskolor/universitet			Beteendevetenskap

Sjuksköterske- och läraryt utbildningar är vanligt förekommande.

I Fagersta gäller svaret sjuksköterskeprogrammet med Fagersta som studieort.

I Köping är det inte så många (4-9 st.) som läser samma kurs/program.

Tabell 10 De högskolor/universitet lärcentra hade samarbete med under 2005

	Arboga	Fagersta	Hallstahammar	Kungsör
1	Karlstads Universitet	Mälardalens Högskola	Mälardalens Högskola	Mälardalens Högskola
2	Mälardalens Högskola	Dalarnas Högskola	Karlstads Universitet	Dalarnas Högskola
3	Örebro Universitet	Karlstads Universitet	Gävle Högskola	Karlstads Universitet
	Köping	Norberg	Skinnskatteberg	Surahammar
1	Karlstads Universitet	Mälardalens Högskola	Mälardalens Högskola	Mälardalens Högskola
2	Mälardalens Högskola	Karlstads Universitet	Karlstads Universitet	Karlstads Universitet
3	Gävle Högskola	Falun/Borlänge	Örebro Universitet	Gävle Högskola

Mälardalens Högskola följt av Karlstads Universitet är de mest frekventa för distansutbildning.

4.6 Utbud och efterfrågan

Diagram 8 I vilken utsträckning lärcentra arbetar aktivt med rekrytering av studerande



Alla lärcentra arbetar i ganska eller mycket stor utsträckning med rekrytering av studerande.

Tabell 11 Förekommande metoder vid analys av behov och/eller efterfrågan på utbildningar

	Arboga	Fagersta	Hallsta- hammar	Kungsör	Köping	Norberg	Skinnskatte- berg	Sura- hammar
Inga analyser								
Genom enkäter riktade till enskilda individer och grupper						x		
Genom dialog med enskilda individer och grupper	x	x	x	x	x	x	x	x
Genom enkäter riktade till näringsliv/företag	x	x				x		
Genom dialog med näringsliv/företag	x	x	x	x	x	x	x	x
Genom enkäter med företrädare för offentlig sektor, (som arbetsgivare)		x						
Genom dialog med företrädare för offentlig sektor, (som arbetsgivare)	x	x	x	x	x	x	x	x
Genom dialog med arbetsförmedlingen	x	x	x	x		x	x	x
Annan								

Som framgår av tabellen så är dialog med enskilda individer och grupper, näringsliv/företag, företrädare för offentlig sektor och arbetsförmedlingen, de vanligaste metoderna vid analys av behov och/eller efterfrågan på utbildningar.

Tabell 12 I vilken utsträckning lärcentra agerar gentemot utbildningsanordnare när det gäller att påverka utbudet av utbildningar vid lärcentra

	Arboga	Fagersta	Hallsta- hammar	Kungsör	Köping	Norberg	Skinnskatte- berg	Sura- hammar
Inte alls								
I mycket liten utsträckning								
I ganska liten utsträckning							x	
I ganska stor utsträckning			x			x		x
I mycket stor utsträckning		x			x			

Skinnskatteberg agerar i ganska liten utsträckning gentemot utbildningsanordnare när det gäller att påverka utbudet av utbildningar vid lärcentra.

I Fagersta agerar man tillsammans med NVU och vuxenutbildningen i Avesta, Hedemora, Säter.

Hallstahammar och Surahammar agerar mest gentemot Liber Hermods och Theeducation gällande distansutbildningar på gymnasienivå.

Köping försöker påverka högskolorna men det tar tid och tålamod.

Tabell 13 I vilken utsträckning utbudet av utbildningar är styrt av behov och efterfrågan på orten

	Arboga	Fagersta	Hallsta- hammar	Kungsör	Köping	Norberg	Skinnskatte- berg	Sura- hammar
Inte alls								
I mycket liten utsträckning								
I ganska liten utsträckning		x			x		x	
I ganska stor utsträckning					x	x		
I mycket stor utsträckning			x					x

Fagerstas svar avser endast sjuksköterskeprogrammet.

Köping anger både i ganska stor och ganska liten utsträckning, då det tar tid att uppnå resultat med högskolorna. Svaren på denna fråga kan jämföras med svaren i tabell 9.

4.7 Samarbetspartners

Tabell 14 Om lokalt kompetensråd eller motsvarande finns i kommunen. Om så, vilka ingår i detta.

	Arboga	Fagersta	Hallstahammar	Kungsör	Köping	Norberg	Skinnskatteberg	Surahammar
Lokalt kompetensråd eller motsvarande saknas	x			x	x		x	
Kommunledning		x	x					x
Utbildningsförvaltning								
Näringslivskontor		x	x					
Arbetsförmedling		x	x					x
Enskilda företag		x	x					x
Näringslivsorganisationer		x	x					
Fackliga organisationer		x	x					x
Folkbildning			x					x
Högskola/universitet		x				x		
Ideella organisationer								
Lärcentrum		x	x			x		x
Annan								

Inom KAK och i Skinnskatteberg saknas kompetensråd. Övriga anger att det finns lokalt kompetensråd eller motsvarande i kommunen.

I Fagersta finns lokalt kompetensråd inom NVU. I Hallstahammar och Surahammar har man löst sammansatta nätverk kring dessa frågor.

Tabell 15 I vilken omfattning lärcentra bedriver samarbete med det lokala kompetensrådet/motsv.

	Arboga	Fagersta	Hallstahammar	Kungsör	Köping	Norberg	Skinnskatteberg	Surahammar
Inget sådant samarbete förekommer			x					x
I mycket liten omfattning		x						
I ganska liten omfattning								
I ganska stor omfattning						x		
I mycket stor omfattning								

Samarbete mellan lärcentra och det lokala kompetensrådet är litet. Endast Norberg anger att man bedriver samarbete i en ganska stor omfattning.

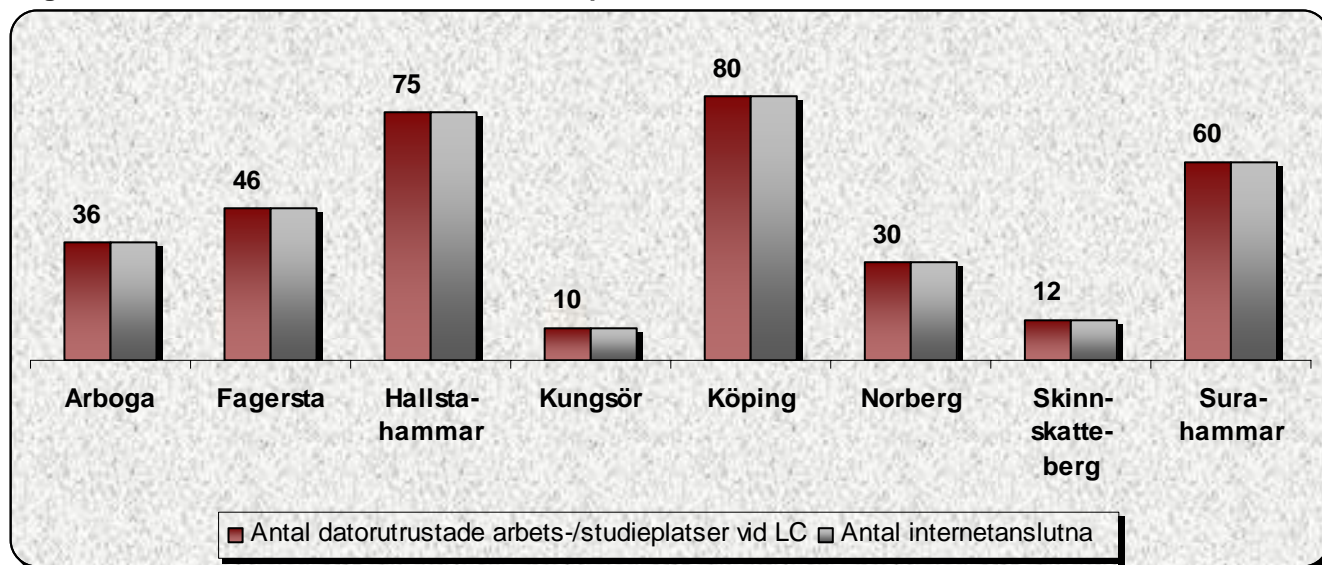
Tabell 16 De viktigaste utbildningsanordnarna som lärcentra samarbetar med

	Arboga	Fagersta	Hallstahammar	Kungsör
1	Universitet, Eductus	Högskolorna: MDH, DH, KU	Liber Hermods, Theeducation,	Ulvesundsgymnasiet, NTI
2	Privata utbildningsanordnare	Studiefrämjandet	Mdh, Komvux, VUC	
3	Studieförbund, Fellingsbro folkhögskola	NITUS		
	Köping	Norberg	Skinnskatteberg	Surahammar
1	NTI-skolan och Komvux	Mälardalens högskola	NVU	Liber Hermods, Theeducation,
2	Högskolor		Mälardalens högskola	Mdh, Komvux, VUC
3	Utbildningsföretag			

Arboga och Norberg anger att de har universitet/högskola som viktigaste samarbetspartners. Övriga har mer inriktning mot kurser och annan vuxenutbildning.

4.8 Teknik och lokaler

Diagram 9 Antal datorutrustade arbets-/studieplatser vid lärcentra/ Antal internetanslutna

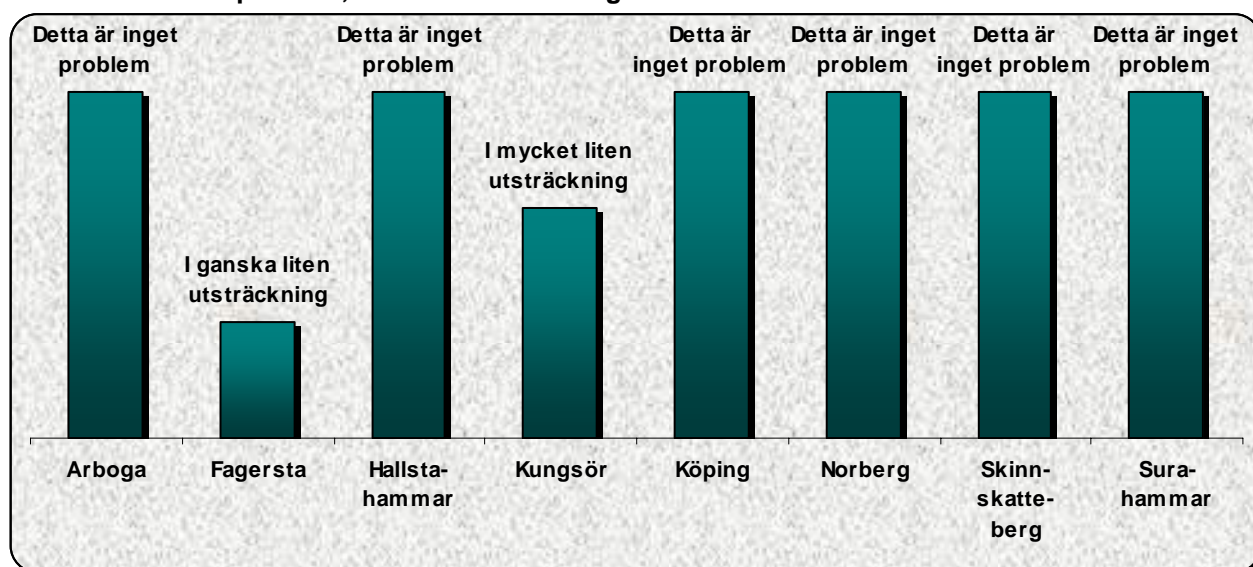


Merparten av lärcentra är väl utrustade med datorplatser. I Arboga har man 18 fasta + 18 bärbara datorer med trådlös kommunikation som kan användas i studielokaler och hörsalarna. Fagersta har 46 datorer varav 10 bärbara med trådlös nätverksanslutning. Köpings 80 datorer finns i 2 datasalar + flexibelt utspridda i huset.

Tabell 17 Typ av utrustning för videokonferens som finns

Arboga	Fagersta	Hallstahammar	Kungsör
Tandberg, kamera, bildskärmar, OH-utrustning (356, ISDN). Ska IP-anpassas 2006.	ISDN	Polycom med ISDN uppkoppling som byts mot IP	Aethra Silver Star
Köping	Norberg	Skinnskatteberg	Surahammar
2 Polycom + dokumentkamera	Stor plasma TV + flerpartsbrygga i VC	ISDN Telebildkommunikation med streamingfunktion	Polycom med ISDN uppkoppling som byts mot IP

Diagram 10 I vissa fall kan utbildningar ställa krav på utbildningsplattformar och kommunikationslösningar. Om detta är ett problem, i vilken utsträckning.



Av diagram 10 framgår att det inte är något problem att bedriva videokonferens. Alla 8 lärcentra har möjlighet att ge interaktiva föreläsningar. I Fagersta saknar man dock utbildningsmöjligheter för flera av dessa system. I Köping krävs ibland installationer av tekniker men fungerar sen OK.

Tabell 18 Typ av teknisk support som finns vid lärcentra

	Arboga	Fagersta	Hallsta- hammar	Kungsör	Köping	Norberg	Skinnskatte- berg	Sura- hammar
Ingen								
Personal som både ombesörjer teknikstödet och utbildningsstöd /administration	x	x	x		x		x	x
Särskild teknisk personal vid centret	x	x		x	x	x		
Teknisk resurs som kan köpas vid behov		x	x					x

Vid de flesta lärcentra finns det teknisk support. I vissa fall utnyttjar man gemensam teknisk support från kommunen. I Fagersta har man telefonjour kvällar och helger. Kungsör använder sig av kommunens IT-tekniker. Köpings tekniska support består av IT-tekniker + administratörer + högskolesamordnare. I Skinnskatteberg är en IT-tekniker med pedagogisk kompetens knuten till projektet.

Tabell 19 De vanligaste tekniska problem som kan uppstå vid distansutbildning

Arboga	Fagersta	Hallstahammar	Kungsör
Problem ibland med kommunens "brandvägg". Ibland handhavande problem.	Avbrott i samband med streamade sändningar från högsolor. Svårigheter med kontakt vid telebild-sändningar.	Svårigheter att bifoga mer än 1 fil till Liber. Vissa problem har funnits med trådlöst nätverk, bytes.	Att inte överföringen fungerar (videokonferens)
Köping	Norberg	Skinnskatteberg	Surahammar
Avbrott från Telia för videokonferens via ISDN, nu kör man IP. Nya klienter kan kräva en del installation i datorerna	Problem med uppkoppling av VC-utrustning. Inloggning på externa plattformar	Driftstörningar på telenätet	Svårigheter att bifoga mer än 1 fil till Liber. Vissa problem har funnits med trådlöst nätverk, bytes.

Över hälften av lärcentra har i vissa fall problem med uppkoppling till videokonferens med universitet/högskola.

Tabell 20 Lokaler

Arboga	Fagersta
Postadress; Box 6, 732 21 Arboga Besöksadress; Gunnarsrovägen 2 Telefon: 0589-870 00 Hemsida: www.hc.arboga.se Hörsal med vikvägg, trådlös kommunikation. 1 datasal för 8 pers + 1 datasal för 6 pers. 3 studieceller. Tillgång till 18 bärbara datorer. Web-meetingutrustning för 10 personer. Studiehall med 60 platser, trådlös kommunikation. Pentry med kyl/frys/diskmaskin. Mikrovågsugnar, kaffe/teapparater. Minibibliotek.	Postadress: Norrbyvägen 2, 737 41 Fagersta Besöksadress: Olympen Telefon: 0223-443 00 Hemsida: http://www.nvu.fagersta.se Renoverades och byggdes om sommaren 2005. Kontor, 2 datasalar, konferensrum, 3 lektionssalar och 3 små arbetsrum för 4 personer. Till detta ett fikarum som rymmer 40 personer med ett litet pentry. Lärcentret är tillgängligt dygnet runt alla dagar på året. Här finns ca 50 datorer 3 projektorer och 1 telebildanläggning. Allt detta ryms på ca 450m ² . LC är handikappanpassat, en nödvändighet då LC också inrymmer lokaler för Sär vux. Vårterminen 2006 började Lärcenter Fagersta fungera som ett högskolecenter.
Hallstahammar	Kungsör
Post- & besöksadress: Eldsbodahuset, Skolgatan 15 Box 508, 734 27 Hallstahammar Telefon: 0220-247 80 Hemsida: http://www.kunskapscenter.se 1 st. datasal med 16 platser. Det är pentium4 datorer med 256 MB och 2,4 GHz. Det finns också ett grupprum med 8 tunna klienter. Tunna klienter innebär att det inte går att lagra något på t.ex. diskett, utan endast på nätverket. I Eldsbodahuset finns totalt 20 st. "tunnisar." En telebildstudio för videokonferenser. Det är Viewstation 512 system med 3 st. ISDN duo å 128KB/s. Detta gör alltså 384 KB/s. Salarna är bokningsbara externt.	Postadress: Kungsörs kommun, Kunskapsporten, 736 85 Kungsör Besöksadress: Odengatan 3 (under Biblioteket) Telefon: 0227-60 03 27 Hemsida: http://edu.kungsor.se/vuxenutbildning Studieplatser med Internetuppkopplade datorer, fax, kopiering, videokonferensutrustning etc.

Tabell 20 Lokaler

Köping	Norberg
<p>Post- & besöksadress: Kompetenscenter, Glasgatan 20 B, 731 85 Köping Telefon: 0221-254 00 Hemsida: www.kc.koping.se</p> <p>Beläget mellan tågstationen och centrum, cirka 2 kvarter till centrum mitt emot lasarettet Ytan är knappt 2000 m² för all verksamhet. Fina och ändamålsenliga lokaler med modern teknik och som är "välfyllda" av en strid ström av olika studerande. I det flesta rummen bedrivs schemalagd undervisning och handledning medan en del av lokalen är Lärcentra/mötesplats som studerande själva kan välja att nyttja för sina studier enskilt/grupp med och utan teknik som datorer och telebild.</p>	<p>Post- & besöksadress: Norberg Lärcenter, Järnvägsg. 53, 738 34 Norberg Telefon: 0223-291 50 Hemsida: http://www.nvu.fagersta.se</p> <p>Beläget i Folkets Hus, centralt i Norberg. Upprustade lokaler, goda parkeringsmöjligheter samt en stor samlingslokal med scen.</p>
Skinnskatteberg	Surahammar
<p>Post- & besöksadress: Kyrkvägen 1, 739 31 Skinnskatteberg Telefon: 0222 - 450 46 Hemsida: http://www.nvu.fagersta.se</p> <p>En mindre lokal bestående av ett grupprum/pentry om ca 15m² och ett datarum om ca 10m², denna lokal är utrustad med ett passagesystem och därför tillgänglig för de studerande dygnet runt. Lokalen är belägen i direkt anslutning till biblioteket i Skinnskatteberg och är anpassade med ramp och handikapptoiletter.</p> <p>Administration och utbildningslokaler finns ca 150 m från biblioteket, inhyrda i vårdcentralen. Lokalarea är 258m² och delas av Lärcenter och Näringslivsavdelningen Det finns grupprum, utbildningslokal med bl.a. datorer och telebild, kök och kontorsrum för administration och vägledning. Denna lokal är handikappanpassad och tillgänglig under dagtid, måndag - fredag.</p>	<p>Post- & besöksadress: Mediacenter, Västeråsleden 10 Box 203, 735 23 Surahammar Telefon: 0220-393 39 Hemsida: http://www.kunskapscenter.se</p> <p>1 st. datasal med samma sorts datorer ca 30 st. som i Hallstahammar. 6 st. utplacerade i grupprum. En telebildstudio för videokonferenser. Det är Viewstation 512 system med 3 st. ISDN duo á 128KB/s. Detta gör alltså 384 KB/s. Salarna är bokningsbara externt.</p>

4.9 Visioner och planer för den kommande 3-årsperioden

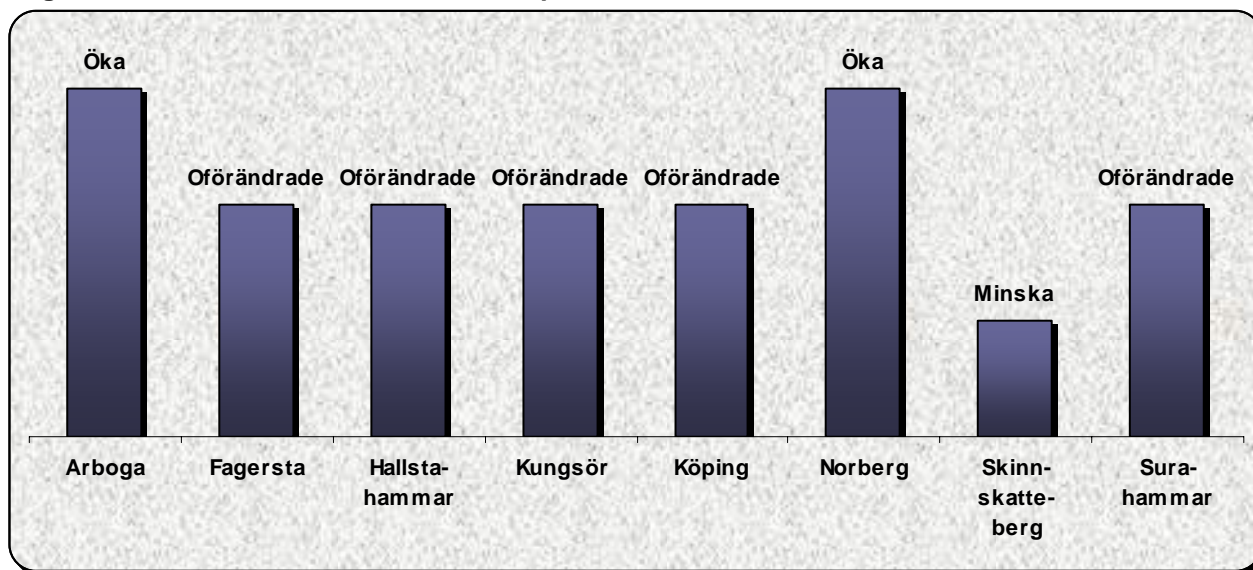
Tabell 21 Planer för den kommande treårsperioden

	Arboga	Fagersta	Hallstahammar	Kungsör	Köping	Norberg	Skinnskatteberg	Surahammar
Utveckla LC till ett Vuxenutbildningscentrum	x	x		x				
Utöka den tekniska utrustningen vid LC								
Utöka antalet utbildningar / nivåer	x	x	x	x	x	x	x	x
Utveckla samarbete med olika samarbetspartners	x	x	x	x	x	x	x	x
Utveckla samarbete med utbildningsanordnare	x	x	x		x	x	x	x
Förbättra studievägledning	x	x						
Arbeta med mer offensiv rekrytering av studerande	x	x	x		x	x	x	x
Bedriva / delta i kompetens- / utbildningsprojekt	x	x	x	x	x	x		x
Avveckla ett eller flera LC								
Annat			x					x

Samtliga har som ambition att utöka antalet utbildningar och att utveckla samarbetet med olika samarbetspartners under den kommande 3-årsperioden. Hallstahammar och Surahammar framhåller att man är ett vuxenutbildningscenter och ska fortsätta utveckla.

I Köping ska man framförallt att fördjupa utvecklingsarbetet och utöka antalet utbildningar.

Diagram 11 Hur kostnaderna för lärcentra planeras att utvecklas



Arboga och Norberg planerar att öka sina kostnader för verksamheten vid lärcentra. I Skinnskatteberg planerar man att minska kostnaderna något, då etablering skett genom projektet.

Tabell 22 Hur finansieringen för lärcentra ska lösas

	Arboga	Fagersta	Hallstahammar	Kungsör	Köping	Norberg	Skinnskatteberg	Surahammar
EU-medel								
Kommunala medel	100 %	100 %	40 %	60 %	100 %	50 %	100 %	40 %
Landstingsmedel								
Statliga medel / länsstyrelsemedel								
Statliga medel / kunskapslyftet motsv			55 %	35 %				55 %
Medel från högskolor / universitet								
Ersättningar för externa uppdrag			10 %	5 %				10 %
Medel från privata bidragsgivare								
Annan						NVU 50 %		

Huvudparten av finansieringen avses att ske med kommunala medel. Man räknar inte, i någon större grad, med extern finansiering, vilket får anses som en realistisk bedömning.

I Arboga räknar man med att kommunala medel ska lösa finansieringen av Högskolecentrum till 100 % och Vuxenutbildningen till mer än 50 %. Komvux ska finansieras med statliga medel/kunskapslyftet motsv. till ca 50 %.

Finansiering med ersättningar för externa uppdrag varierar.

Tabell 23 De tre främsta hindren för en önskvärd utveckling av lärcentra-verksamheten

	Arboga	Fagersta	Hallstahammar	Kungsör
1	Ekonomi	Minskade anslag från stat och kommun	Ekonomi	Förutsättningar istället för hinder är: statliga medel för att utveckla verksamheten
2		Bristande marknadsföring	Elevunderlag	
3		Vikande studerandeantal		
	Köping	Norberg	Skinnskatteberg	Surahammar
1	Att staten minskar bidragen till gymnasial vux	Ekonomi	Minskade anslag	Ekonomi
2	Att kommunens satsning minskar	Teknisk kompetens	Vikande underlag	Elevunderlag
3	Att vi inte lyckas bredda utbudet mer utifrån behov	Förändrade regler från staten	Dålig samordning	

Det främsta hindret är den ekonomiska verkligheten.

5. Kostnader och finansiering per lärcentrum 2000-2005

	Kostnad Totalt tkr	EU tkr	Lst tkr	Kommun tkr	Övrigt tkr
ARBOGA - HÖGSKOLECENTRUM	4 310	1 422	431	2 457	
ARBOGA - HÖGSKOLECENTRUM ETAPP II	1 346	444	250	652	
ARBOGA-HÖGSKOLECENTRUM ETAPP III	1 218	402	122	694	
DISTANSIA	3 922	1 765	225	784	1 148
ARBOGA - DISTANSIA II	1 449	652	217	404	175
Arboga	12 245	4 685	1 245	4 991	1 323
LÄRCENTRA/KOMPETENSKLUSTER TEKNIK FAGERSTA KOMMUN	976	322	65	360	228
LÄRCENTER/KOMPETENSKLUSTER FAGERSTA KOMMUN	4 696	2 113	17	119	2 447
Fagersta	5 672	2 435	82	479	2 675
INVESTERING - HALLSTA KOMPETENSCENTER (HKC)	3 600	1 188	360	2 052	
KOMPLETTERANDE INVESTERINGAR I HALLSTAHAMMARS KOMPETENSCENTRUM	1 180	389	118	673	
UTVECKLING AV HALLSTAHAMMARS KOMPETENSCENTER (HKC)	7 910	3 560	779	3 572	
Hallstahammar	12 690	5 137	1 257	6 297	
CONEXIA - LÄRMILJÖ I NÄRMILJÖ	1 004	331		673	
Heby	1 004	331		673	
KUNGSÖRS LÄRCENTRUM INVESTERING	689	227	80	382	
KUNGSÖRS LÄRCENTRUM UTVECKLING	1 708	769	210	729	
KUNSKAPSDRIVEN UTVECKLING MED MILJÖPROFIL KUMM	2 714	1 221	300	1 193	
Kungsör	5 111	2 217	590	2 304	
KÖPINGS KOMPETENSCENTER LOKAL	10 853	3 581	1 085	6 186	
KÖPINGS KOMPETENSCENTER	7 161	809	180	6 054	118
KÖPINGS KOMPETENSCENTER STEG 2	2 728	1 228	273	1 228	
Köping	20 742	5 618	1 538	13 468	118
KOMPETENSCENTER NORBERG INVESTERINGAR	7 347	2 424	1 009	1 000	2 913
KOMPETENSCENTER NORBERG	4 797	2 159	1 053	293	1 292
Norberg	12 144	4 583	2 062	1 293	4 205
INVESTERINGAR I KUNSKAPSCENTRA FÖR VUXNAS LÄRANDE	900	295	400	205	
UTVECKLING AV KUNSKAPSCENTRA FÖR VUXNAS LÄRANDE	11 455	5 000	1 000	4 380	1 075
Sala	12 355	5 295	1 400	4 585	1 075
OMBYGGNAD TRE KOLARE	1 800	360		1 440	
SKINNSKATTEBERGS LÄRCENTRA - INVESTERINGAR	401	132	40	229	
SKINNSKATTEBERGS LÄRCENTRA - UTVECKLING	449	202	45	202	
LÄRA-NÄRA I SKINNSKATTEBERG	2 499	1 125	336	1 039	
NÄTVERK FÖR UTBILDNINGSANORDNARE - SAMVERKAN I FNS	612	275	62	175	100
Skinnskatteberg	5 761	2 094	483	3 085	100
INVESTERING I SURAHAMMARS KOMPETENSCENTER (SKC)	1 734	572	232	929	
UTVECKLING AV SURAHAMMARS KOMPETENSCENTER (SKC)	6 919	3 114	692	3 114	
Surahammar	8 653	3 686	924	4 043	
TEKNISKT STÖD FÖR CENTRUM FÖR FLEXIBELT LÄRANDE	908	300	182		427
Västmanland *	908	300	182		427
Totalt Länet	97 285	36 381	9 763	41 218	9 923

* Insatser från Mälardalens högskola till lokala lärcentra i länet

ARBOGA – HÖGSKOLECENTRUM

Beslutat ärende inom EU Mål 2 Norra, Åtgärd 1.4 Infrastruktur

Diariernr	U2.304-793-02
Stödid	186120
Org nr	212000-2122
Avslutat	J
Kommun	Arboga
Stödref	188903
SUM Återfört	68 710
Aktiv datum	2002-04-17
Benamning_kat	32 Infrastruktur för telekommunikationer och informationssamhället
Kostnad Totalt tkr	4 310
Finansiering	
EU tkr	1 422
Lst tkr	431
Kommun tkr	2 457
Övrigt tkr	

Indikatorer

Nya företag, startade av män, 1 , utfall 0 , 2004-02-29
Nya företag, startade av kvinnor, 1, utfall 0 , 2004-02-29
Bevarade arbetstillfällen, antal män, 8, utfall 8 , 2004-02-29
Bevarade arbetstillfällen, antal kvinnor, 12, utfall 5 , 2004-02-29
Infrastrukturprojekt 1, utfall 1, 2004-02-29
Nya arbetstillfällen, antal män 4, utfall 5, 2004-02-29
Nya arbetstillfällen, antal kvinnor 6, utfall 8, 2004-02-29

ARBOGA - HÖGSKOLECENTRUM ETAPP II

Beslutat ärende inom EU Mål 2 Norra, Åtgärd 1.4 Infrastruktur

Diariernr	U2.304-12784-03
Stödid	202892
Org nr	212000-2122
Avslutat	J
Kommun	Arboga
Stödref	209862
SUM Återfört	22 719
Aktiv datum	2004-03-10
Benamning_kat	32 Infrastruktur för telekommunikationer och informationssamhället
Kostnad Totalt tkr	1 346
Finansiering	
EU tkr	444
Lst tkr	250
Kommun tkr	652
Övrigt tkr	

Indikatorer

Nya och utvecklade di, 1 , utfall 1 , 2005-03-31

ARBOGA-HÖGSKOLECENTRUM ETAPP III

Beslutat ärende inom EU Mål 2 Norra, Åtgärd 1.4 Infrastruktur

Diariernr	U2.304-9460-04
Stödid	216310
Org nr	212000-2122
Avslutat	N
Kommun	Arboga
Stödref	219796
SUM Återfört	0
Aktiv datum	2005-04-07
Benamning_kat	32 Infrastruktur för telekommunikationer och informationssamhället
Kostnad Totalt tkr	1 218
Finansiering	
EU tkr	402
Lst tkr	122
Kommun tkr	694
Övrigt tkr	

Indikatorer

Infrastrukturprojekt 1

DISTANSIA

Beslutat ärende inom EU Mål 2 Norra, Åtgärd 2.1 Kunskapsdriven utveckling

Diariernr	U2.304-1366-01
Stödid	104778
Org nr	212000-2122
Avslutat	J
Kommun	Arboga
Stödref	99921
SUM Återfört	185 942
Aktiv datum	2001-03-28
Benamning_kat	23 Utveckling av praktik på utbildning och yrkesutbildning utan kopplingar till
Kostnad Totalt tkr	3 922
Finansiering	
EU tkr	1 765
Lst tkr	225
Kommun tkr	784
Övrigt tkr	1 148

Indikatorer

Företag i kunskapsutv , antal 5 , utfall 5, 2003-03-31
 Lär- och kompetenscen , antal 1, utfall 1, 2003-03-31
 Nya och utvecklade ut , antal 6, utfall 20 , 2003-03-31
 Personer i kunskapsut, antal 200, utfall 200, 2003-03-31
 Projekt som förändrar, antal 1, utfall 1, 2003-03-31
 Samverkansprojekt me I , antal 1, utfall 1, 2003-03-31

ARBOGA - DISTANSIA II

Beslutat ärende inom EU Mål 2 Norra, Åtgärd 2.1 Kunskapsdriven utveckling

Diariernr	U2.304-15777-02
Stödid	194595
Org nr	212000-2122
Avslutat	J
Kommun	Arboga
Stödref	199460
SUM Återfört	24 668
Aktiv datum	2003-03-05
Benamning_kat	23 Utveckling av praktik på utbildning och yrkesutbildning utan kopplingar till
Kostnad Totalt tkr	1 449
Finansiering	
EU tkr	652
Lst tkr	217
Kommun tkr	404
Övrigt tkr	175

Indikatorer

Företag i kunskapsutv , antal 5 , utfall 4, 2004-06-30
Lär- och kompetenscen , antal 1, utfall 1, 2004-06-30
Nya arbetstillfällen, antal män 0.5 , utfall 1.4 , 2004-06-30
Nya arbetstillfällen, antal kvinnor 2 , utfall 1.65 , 2004-06-30
Nya och utvecklade ut , antal 6, utfall 8 , 2004-06-30
Personer i kunskapsut, antal 150, utfall 150, 2004-06-30
Projekt som förändrar, antal 1, utfall 1, 2004-06-30
Samverkansprojekt me I , antal 1, utfall 1, 2004-06-30

LÄRCENTRA/KOMPETENSKLUSTER TEKNIK FAGERSTA KOMMUN

Beslutat ärende inom EU Mål 2 Norra, Åtgärd 1.4 Infrastruktur

Diariernr	U2.304-16980-03
Stödid	204721
Org nr	212000-2106
Avslutat	J
Kommun	Fagersta
Stödref	208906
SUM Återfört	54 281
Aktiv datum	2004-03-10
Benamning_kat	32 Infrastruktur för telekommunikationer och informationssamhället
Kostnad Totalt tkr	976
Finansiering	
EU tkr	322
Lst tkr	65
Kommun tkr	360
Övrigt tkr	228

Indikatorer

IT- och transportansl, antal projekt 1, utfall 1, 2005-08-29

LÄRCENTER/KOMPETENSKLUSTER FAGERSTA KOMMUN

Beslutat ärende inom EU Mål 2 Norra, Åtgärd 2.1 Kunskapsdriven utveckling

Diariernr	U2.304-12721-03
Stödid	202575
Org nr	212000-2106
Avslutat	N
Kommun	Fagersta
Stödref	204210
SUM Återfört	0
Aktiv datum	2003-10-22
Benamning_kat	23 Utveckling av praktik på utbildning och yrkesutbildning utan kopplingar till
Kostnad Totalt tkr	4 696
Finansiering	
EU tkr	2 113
Lst tkr	17
Kommun tkr	119
Övrigt tkr	2 447

Indikatorer

Företag i kunskapsutv, antal 5
 Lär- och kompetenscen, antal 1
 Nya och utvecklade ut, antal 10

INVESTERING - HALLSTA KOMPETENSCENTER (HKC)

Beslutat ärende inom EU Mål 2 Norra, Åtgärd 1.4 Infrastruktur

Diariernr	U2.304-11109-02
Stödid	191335
Org nr	212000-2064
Avslutat	J
Kommun	Hallstahammar
Stödref	201509
SUM Återfört	0
Aktiv datum	2002-10-23
Benamning_kat	32 Infrastruktur för telekommunikationer och informationssamhället
Kostnad Totalt tkr	3 600
Finansiering	
EU tkr	1 188
Lst tkr	360
Kommun tkr	2 052
Övrigt tkr	

Indikatorer

Nya och utvecklade di, 1, utfall 1, 2005-02-01

KOMPLETTERANDE INVESTERINGAR I HALLSTAHAMMARS KOMPETENSCENTRUM

Beslutat ärende inom EU Mål 2 Norra, Åtgärd 1.4 Infrastruktur

Diariernr	U2.304-12529-03
Stödid	202706
Org nr	212000-2064
Avslutat	J
Kommun	Hallstahammar
Stödref	205346
SUM Återfört	301 280
Aktiv datum	2003-10-22
Benamning_kat	32 Infrastruktur för telekommunikationer och informationssamhället
Kostnad Totalt tkr	1 180
Finansiering	
EU tkr	389
Lst tkr	118
Kommun tkr	673
Övrigt tkr	

Indikatorer

IT- och transportansl, antal projekt 1, utfall 1, 2004-10-22

UTVECKLING AV HALLSTAHAMMARS KOMPETENSCENTER (HKC)

Beslutat ärende inom EU Mål 2 Norra, Åtgärd 2.1 Kunskapsdriven utveckling

Diariernr	U2.304-11105-02
Stödid	191311
Org nr	212000-2064
Avslutat	N
Kommun	Hallstahammar
Stödref	201140
SUM Återfört	0
Aktiv datum	2002-10-23
Benamning_kat	23 Utveckling av praktik på utbildning och yrkesutbildning utan kopplingar till
Kostnad Totalt tkr	7 910
Finansiering	
EU tkr	3 560
Lst tkr	779
Kommun tkr	3 572
Övrigt tkr	

Indikatorer

Nya företag, antal startade av män 5

Nya företag, antal startade av kvinnor 6

Bevarade arbetstillfällen, antal män 10

Bevarade arbetstillfällen, antal kvinnor 10

Nya och utvecklade ut, antal 1

CONEXIA - LÄRMILJÖ I NÄRMILJÖ

Beslutat ärende inom EU Mål 2 Norra, Åtgärd 1.4 Infrastruktur

Diariernr	U2.304-4718-01
Stödid	107402
Org nr	212000-2049
Avslutat	J
Kommun	Heby
Stödref	
SUM Återfört	0
Aktiv datum	2001-06-13
Benamning_kat	32 Infrastruktur för telekommunikationer och informationssamhället
Kostnad Totalt tkr	1 004
Finansiering	
EU tkr	331
Lst tkr	
Kommun tkr	673
Övrigt tkr	

Indikatorer

Bevarade arbetstillfällen, antal män, 1, utfall 1, 2002-12-31
Bevarade arbetstillfällen, antal kvinnor, 1, utfall 1, 2002-12-31
Infrastrukturprojekt 1, utfall 1, 2002-12-31
Nya arbetstillfällen, antal kvinnor 1, utfall 1, 2002-12-31
Nya och utvecklade di, antal 3, utfall 3, 2002-12-31

KUNGSÖRS LÄRCENTRUM INVESTERING

Beslutat ärende inom EU Mål 2 Norra, Åtgärd 1.4 Infrastruktur

Diariernr	U2.304-15764-02
Stödid	194643
Org nr	212000-2056
Avslutat	J
Kommun	Kungsör
Stödref	199483
SUM Återfört	0
Aktiv datum	2003-03-05
Benamning_kat	32 Infrastruktur för telekommunikationer och informationssamhället
Kostnad Totalt tkr	689
Finansiering	
EU tkr	227
Lst tkr	80
Kommun tkr	382
Övrigt tkr	

Indikatorer

Infrastrukturprojekt, antal 1, utfall 1, 2005-03-15
Nya och utvecklade di, antal 1, utfall 1, 2005-03-15

KUNGSÖRS LÄRCENTRUM UTVECKLING

Beslutat ärende inom EU Mål 2 Norra, Åtgärd 2.1 Kunskapsdriven utveckling

Diariernr	U2.304-15766-02
Stödid	194691
Org nr	212000-2056
Avslutat	J
Kommun	Kungsör
Stödref	199459
SUM Återfört	0
Aktiv datum	2003-03-05
Benamning_kat	23 Utveckling av praktik på utbildning och yrkesutbildning utan kopplingar till
Kostnad Totalt tkr	1 708
Finansiering	
EU tkr	769
Lst tkr	210
Kommun tkr	729
Övrigt tkr	

Indikatorer

Företag i kunskapsutv , antal 2 , utfall 2 , 2005-03-15
Lär- och kompetenscen , antal 1 , utfall 1 , 2005-03-15
Nya arbetstillfällen, antal män 1 , utfall 1 , 2005-03-15
Nya arbetstillfällen, antal kvinnor 2 , utfall 2 , 2005-03-15
Nya och utvecklade ut , antal 5 , utfall 8 , 2005-03-15
Personer i kunskapsut, antal 45, utfall 78, 2005-03-15
Projekt som förändrar, antal 1, utfall 1, 2005-03-15

KUNSKAPSDRIVEN UTVECKLING MED MILJÖPROFIL KUMM

Beslutat ärende inom EU Mål 2 Norra, Åtgärd 2.1 Kunskapsdriven utveckling

Diariernr	U2.304-9470-04
Stödid	216312
Org nr	212000-2056
Avslutat	N
Kommun	Kungsör
Stödref	219760
SUM Återfört	0
Aktiv datum	2005-04-07
Benamning_kat	23 Utveckling av praktik på utbildning och yrkesutbildning utan kopplingar till
Kostnad Totalt tkr	2 714
Finansiering	
EU tkr	1 221
Lst tkr	300
Kommun tkr	1 193
Övrigt tkr	

Indikatorer

Nya företag, startade av män, 0
Nya företag, startade av kvinnor, 1
Bevarade arbetstillfällen, antal män, 3
Bevarade arbetstillfällen, antal kvinnor, 2
Nya arbetstillfällen, antal män 1
Nya arbetstillfällen, antal kvinnor 1
Nya och utvecklade ut, antal 5

KÖPINGS KOMPETENSCENTER LOKAL

Beslutat ärende inom EU Mål 2 Norra, Åtgärd 1.4 Infrastruktur

Diariernr	U2.304-11114-02
Stödid	191455
Org nr	212000-2114
Avslutat	J
Kommun	Köping
Stödref	203227
SUM Återfört	354 796
Aktiv datum	2002-10-23
Benamning_kat	32 Infrastruktur för telekommunikationer och informationssamhället
Kostnad Totalt tkr	10 853
Finansiering	
EU tkr	3 581
Lst tkr	1 085
Kommun tkr	6 186
Övrigt tkr	

Indikatorer

Bevarade arbetstillfällen, antal män 2, utfall 2, 2004-03-16

Nya arbetstillfällen, antal män 2, utfall 2, 2004-03-16

Nya arbetstillfällen, antal kvinnor 1, utfall 1, 2004-03-16

Nya och utvecklade di, antal 1, utfall 2, 2004-03-16

KÖPINGS KOMPETENSCENTER

Beslutat ärende inom EU Mål 2 Norra, Åtgärd 2.1 Kunskapsdriven utveckling

Diariernr	U2.304-804-02
Stödid	186190
Org nr	212000-2114
Avslutat	J
Kommun	Köping
Stödref	188804
SUM Återfört	158 648
Aktiv datum	2002-04-17
Benamning_kat	23 Utveckling av praktik på utbildning och yrkesutbildning utan kopplingar till
Kostnad Totalt tkr	7 161
Finansiering	
EU tkr	809
Lst tkr	180
Kommun tkr	692 * Eget arbete 5 362
Övrigt tkr	118

Indikatorer

Nya företag, startade av män, 2, utfall 1, 2004-05-28

Nya företag, startade av kvinnor, 1, utfall 1, 2004-05-28

Bevarade arbetstillfällen, antal män, 8, utfall 4, 2004-05-28

Bevarade arbetstillfällen, antal kvinnor, 4, utfall 4, 2004-05-28

Nya arbetstillfällen, antal män, 6, utfall 6, 2004-05-28

Nya arbetstillfällen, antal kvinnor, 6, utfall 6, 2004-05-28

KÖPINGS KOMPETENSCENTER STEG 2

Beslutat ärende inom EU Mål 2 Norra, Åtgärd 2.1 Kunskapsdriven utveckling

Diariernr	U2.304-12790-03
Stödid	203188
Org nr	212000-2114
Avslutat	N
Kommun	Köping
Stödref	209823
SUM Återfört	0
Aktiv datum	2004-03-10
Benamning_kat	23 Utveckling av praktik på utbildning och yrkesutbildning utan kopplingar till
Kostnad Totalt tkr	2 728
Finansiering	
EU tkr	1 228
Lst tkr	273
Kommun tkr	1 228
Övrigt tkr	

Indikatorer

Nya företag, startade av män, 1
Nya företag, startade av kvinnor, 1
Bevarade arbetstillfällen, antal män, 4
Bevarade arbetstillfällen, antal kvinnor, 4
Företag i kunskapsutv, antal 75
Lär- och kompetenscen, antal 1
Nya arbetstillfällen, antal män 6
Nya arbetstillfällen, antal kvinnor 6
Nya och utvecklade ut, antal 30
Personer i kunskapsut , antal 700

KOMPETENSCENTER NORBERG INVESTERINGAR

Beslutat ärende inom EU Mål 2 Norra, Åtgärd 1.4 Infrastruktur

Diariernr	U2.304-12877-03
Stödid	202585
Org nr	212000-2072
Avslutat	N
Kommun	Norberg
Stödref	204203
SUM Återfört	0
Aktiv datum	2003-10-22
Benamning_kat	32 Infrastruktur för telekommunikationer och informationssamhället
Kostnad Totalt tkr	7 347
Finansiering	
EU tkr	2 424
Lst tkr	1 009
Kommun tkr	1 000
Övrigt tkr	2 913

Indikatorer

Nya företag, antal startade av män 7
Bevarade arbetstillfällen, antal män 5
Lokaler för näringsli, antal kvm 1500
Nya arbetstillfällen, antal kvinnor 30
Nya företag, antal startade av kvinnor 8
Bevarade arbetstillfällen, antal kvinnor 5
Nya arbetstillfällen, antal män 30

KOMPETENSCENTER NORBERG

Beslutat ärende inom EU Mål 2 Norra, Åtgärd 2.1 Kunskapsdriven utveckling

Diariernr	U2.304-12868-03
Stödid	202578
Org nr	212000-2072
Avslutat	N
Kommun	Norberg
Stödref	204199
SUM Återfört	0
Aktiv datum	2003-10-22
Benamning_kat	23 Utveckling av praktik på utbildning och yrkesutbildning utan kopplingar till
Kostnad Totalt tkr	4 797
Finansiering	
EU tkr	2 159
Lst tkr	1 053
Kommun tkr	293
Övrigt tkr	1 292

Indikatorer

Lär- och kompetenscen , antal 15

Nya och utvecklade ut , antal 1

Personer i kunskapsut, antal 525

Samverkansprojekt me I , antal 1

INVESTERINGAR I KUNSKAPSCENTRA FÖR VUXNAS LÄRANDE

Beslutat ärende inom EU Mål 2 Norra, Åtgärd 1.4 Infrastruktur

Diariernr	U2.304-913-03
Stödid	196566
Org nr	212000-2098
Avslutat	J
Kommun	Sala
Stödref	199630
SUM Återfört	3 361
Aktiv datum	2003-03-05
Benamning_kat	32 Infrastruktur för telekommunikationer och informationssamhället
Kostnad Totalt tkr	900
Finansiering	
EU tkr	295
Lst tkr	400
Kommun tkr	205
Övrigt tkr	

Indikatorer

Nya och utvecklade di, antal 1, utfall 1, 2004-05-19

UTVECKLING AV KUNSKAPSCENTRA FÖR VUXNAS LÄRANDE

Beslutat ärende inom EU Mål 2 Norra, Åtgärd 2.1 Kunskapsdriven utveckling

Diariernr	U2.304-15769-02
Stödid	194606
Org nr	212000-2098
Avslutat	J
Kommun	Sala
Stödref	199628
SUM Återfört	629664
Aktiv datum	2003-03-05
Benamning_kat	23 Utveckling av praktik på utbildning och yrkesutbildning utan kopplingar till
Kostnad Totalt tkr	11 455
Finansiering	
EU tkr	5 000
Lst tkr	1 000
Kommun tkr	4 380
Övrigt tkr	1 075

Indikatorer

Nya företag, startade av män, 1 , utfall 1 , 2005-06-27
 Nya företag, startade av kvinnor, 1, utfall 1 , 2005-06-27
 Bevarade arbetstillfällen, antal män, 35, utfall 35 , 2005-06-27
 Bevarade arbetstillfällen, antal kvinnor, 40, utfall 40 , 2005-06-27
 Nya arbetstillfällen, antal män 4, utfall 4, 2005-06-27
 Nya arbetstillfällen, antal kvinnor 3, utfall 3, 2005-06-27

OMBYGGNAD TRE KOLARE

Beslutat ärende inom EU Mål 2 Norra, Åtgärd 1.4 Infrastruktur

Diariernr	U2.113-1342-01
Stödid	104730
Org nr	212000-2023
Avslutat	J
Kommun	Skinnskatteberg
Stödref	
SUM Återfört	
Aktiv datum	2001-03-28
Benamning_kat	351 Upprustning och renovering av industri- och militärområden
Kostnad Totalt tkr	1 800
Finansiering	
EU tkr	360
Lst tkr	
Kommun tkr	1 440
Övrigt tkr	

Indikatorer

Lokaler för näringsli, antal kvm 575, utfall 575

SKINNSKATTEBERGS LÄRCENTRA - INVESTERINGAR

Beslutat ärende inom EU Mål 2 Norra, Åtgärd 1.4 Infrastruktur

Diariernr	U2.304-11180-02
Stödid	191120
Org nr	212000-2023
Avslutat	J
Kommun	Skinnskatteberg
Stödref	195175
SUM Återfört	61 775
Aktiv datum	2002-10-23
Benamning_kat	32 Infrastruktur för telekommunikationer och informationssamhället
Kostnad Totalt tkr	401
Finansiering	
EU tkr	132
Lst tkr	40
Kommun tkr	229
Övrigt tkr	

Indikatorer

Nya och utvecklade di, antal 1, utfall 1, 2004-06-16

SKINNSKATTEBERGS LÄRCENTRA - UTVECKLING

Beslutat ärende inom EU Mål 2 Norra, Åtgärd 2.1 Kunskapsdriven utveckling

Diariernr	U2.304-11175-02
Stödid	191132
Org nr	212000-2023
Avslutat	J
Kommun	Skinnskatteberg
Stödref	194750
SUM Återfört	17 006
Aktiv datum	2002-10-23
Benamning_kat	23 Utveckling av praktik på utbildning och yrkesutbildning utan kopplingar till
Kostnad Totalt tkr	449
Finansiering	
EU tkr	202
Lst tkr	45
Kommun tkr	202
Övrigt tkr	

Indikatorer

Lär- och kompetensen , antal 1, utfall 1, 2005-03-03

Nya och utvecklade ut , antal 13, utfall 2 , 2005-03-03

LÄRA-NÄRA I SKINNSKATTEBERG

Beslutat ärende inom EU Mål 2 Norra, Åtgärd 2.1 Kunskapsdriven utveckling

Diariernr	U2.304-14612-04
Stödid	215516
Org nr	212000-2023
Avslutat	N
Kommun	Skinnskatteberg
Stödref	218340
SUM Återfört	0
Aktiv datum	2005-04-07
Benamning_kat	23 Utveckling av praktik på utbildning och yrkesutbildning utan kopplingar till
Kostnad Totalt tkr	2 499
Finansiering	
EU tkr	1 125
Lst tkr	336
Kommun tkr	1 039
Övrigt tkr	

Indikatorer

Lär- och kompetensen , antal 1

NÄTVERK FÖR UTBILDNINGSANORDNARE - SAMVERKAN I FNS

Beslutat ärende inom EU Mål 2 Norra, Åtgärd 2.1 Kunskapsdriven utveckling

Diariernr	U2.304-1359-01
Stödid	104733
Org nr	212000-2023
Avslutat	J
Kommun	Skinnskatteberg
Stödref	106514
SUM Återfört	23 007
Aktiv datum	2001-03-28
Benamning_kat	23 Utveckling av praktik på utbildning och yrkesutbildning utan kopplingar till
Kostnad Totalt tkr	612
Finansiering	
EU tkr	275
Lst tkr	62
Kommun tkr	175
Övrigt tkr	100

Indikatorer

Nya och utvecklade ut , antal 5, utfall 5 2003-06-30

Personer i kunskapsut, antal 50, utfall 50, 2001-06-30

Samverkansprojekt me l , antal 1, utfall 1, 2001-06-30

INVESTERING I SURAHAMMARS KOMPETENSCENTER (SKC) Beslutat ärende inom EU Mål 2 Norra, Åtgärd 1.4 Infrastruktur

Diariernr	U2.304-11113-02
Stödid	191285
Org nr	212000-2031
Avslutat	N
Kommun	Surahammar
Stödref	201825
SUM Återfört	0
Aktiv datum	2002-10-23
Benamning_kat	32 Infrastruktur för telekommunikationer och informationssamhället
Kostnad Totalt tkr	1 734
Finansiering	
EU tkr	572
Lst tkr	232
Kommun tkr	929
Övrigt tkr	

Indikatorer

Nya och utvecklade di, antal 1

UTVECKLING AV SURAHAMMARS KOMPETENSCENTER (SKC) Beslutat ärende inom EU Mål 2 Norra, Åtgärd 2.1 Kunskapsdriven utveckling

Diariernr	U2.304-11111-02
Stödid	191301
Org nr	212000-2031
Avslutat	N
Kommun	Surahammar
Stödref	201823
SUM Återfört	0
Aktiv datum	2002-10-23
Benamning_kat	23 Utveckling av praktik på utbildning och yrkesutbildning utan kopplingar till
Kostnad Totalt tkr	6 919
Finansiering	
EU tkr	3 114
Lst tkr	692
Kommun tkr	3 114
Övrigt tkr	

Indikatorer

Lär- och kompetenscen , antal 1



Till lärcentra i Västmanlands län

Enkät om uppföljning av lärcentra i Västmanlands län

Länsstyrelsen har sedan 2001 inom ramen för EU Mål 2 Norra och med Länsstyrelsens egna projektmedel, varit med och finansierat uppbyggnaden av lärcentra i länets kommuner.

Målet med satsningen har varit att utveckla distansutbildning gentemot högskolan, särskilt för målgrupper som har svårigheter att delta vid campusutbildning som t.ex. kvinnor med barn och vuxna förvärvsarbetande. Vuxenutbildningscentra med Komvux, distansutbildning m fl utbildningar mer samlade har varit ett annat mål.

Syftet med uppföljningen är att följa upp och få en samlad bild av de lokala lärcentra i länet utifrån följande frågor:

- Vad har det kostat och vilka har finansierat?
- Har målsättningarna enligt ansökningarna uppfyllts och/eller går de att mäta?
- Hur har verksamheten sett ut i uppbyggnadsfasen och hur ser den ut idag?
- Hur ser framtiden ut för 2007 och framåt – ekonomi, finansiering, kursutbud, behov av ytterligare länsinsatser m m?

Tacksam om du kan ta Dig tid att besvara bifogad enkät och e-posta den till stefan.larsson@u.lst.se. Enkätsvaren följs upp vid, ett kommande besök (se nedan). Svaren kommer att sammanställas till en rapport i Länsstyrelsens rapportserie.

Länsstyrelsens har i sin roll som beredningssekreteriat för Mål 2 Norra också skyldighet att utföra s.k. § 4-uppföljningar. Dessa uppföljningar kommer att ske i form av besök som vi kommer att boka in under maj-juni 2006. Samverkan kommer också att ske med projektet Kompetens för Västmanland, i VKL's regi, som nyligen fått EU Mål 2-pengar.

Vi önskar in enkäten per e-post den *senast sista maj*.

Ev. frågor besvaras av Stefan Larsson, e-post: stefan.larsson@u.lst.se , tel: 021-19 50 00.

Tack för Er medverkan !

Magnus Månson
Chef Näringslivsenheten

Enkät UPPFÖLJNING AV LÄRCENTRA I VÄSTMANLANDS LÄN

Här är vårt svar från:

Lärcentra i

Kommun:

Kontaktperson namn och e-post adress.

Bakgrund

Fråga 1. Ange ansvarig huvudman för verksamheten?

- 1 Kommunstyrelsen/motsv.
- 2 Utbildningsnämnd/motsvarande.
- 3 Annan kommunal nämnd,
- 4 Annan huvudman,

Kommentar:

Fråga 2. Ange antal årstjänster som under år 2005 var knutna till lärcentra (fortsättningsvis LC)-verksamheten i kommunen.

Antal:

Fråga 3. Ange de totala kostnaderna för drivandet av LC under 2005

Kostnader:

Fråga 4. Vilka var finansieringskällorna för LC under år 2005?

- | | <u>Andel</u> | |
|--|--------------|--|
| 1 <input type="checkbox"/> EU-medel | % | |
| 2 <input type="checkbox"/> Kommunala medel | % | |
| 3 <input type="checkbox"/> Landstingsmedel | % | |
| 4 <input type="checkbox"/> Statliga medel / länsstyrelsemedel | % | |
| 5 <input type="checkbox"/> Statliga medel / kunskapslyftet motsv | % | |
| 6 <input type="checkbox"/> Medel från högskolor /universitet | % | |
| 7 <input type="checkbox"/> Ersättningar för externa uppdrag | % | |
| 8 <input type="checkbox"/> Medel från privata bidragsgivare | % | |
| 9 <input type="checkbox"/> Annan, | % | |

Kommentar:

De studerande

Fråga 5. Hur många studerade (antal personer) vid LC under år 2005?

Antal:

Fråga 6. Hur många helårsstuderande (antal) fanns vid LC år 2005?

Antal:

Fråga 7. Inom vilka åldersintervall befann sig de flesta studerande vid LC? (Ange max. tre alternativ).

- 1 - 19 år.
- 2 20 – 24 år.
- 3 25 – 29 år.
- 4 30 – 34 år.
- 5 35 – 39 år.
- 6 40 – 44 år.
- 7 45 – 49 år.
- 8 50 – 54 år.
- 9 Över 54 år

Kommentar:

Fråga 8. Ange ungefärlig andel invandrare bland de studerande år 2005.

Kommentar:

Fråga 9. Ange ungefärlig könsfördelning för de studerande år 2005.

Män / Kvinnor

- 1 10% / 90%
- 2 20% / 80%
- 3 30% / 70%
- 4 40% / 60%
- 5 50% / 50%
- 6 60% / 40%
- 7 70% / 30%
- 8 80% / 20%
- 9 90% / 10%

Kommentar:

Aktiviteter och de studerandes situation vid LC ur olika serviceaspekter

Fråga 10. I vilken utsträckning kan man säga att LC arbetar aktivt med rekrytering av studerande?

- 1 Inte alls.
- 2 I mycket liten utsträckning.
- 3 I ganska liten utsträckning.
- 4 I ganska stor utsträckning.
- 5 I mycket stor utsträckning.

Kommentar:

Fråga 11. Ange vad studerande kan få hjälp med vid LC.

- 1 Information.
- 2 Vägledning.
- 3 Informationssökning via Internet.
- 4 Upprättning av individuell studieplan.
- 5 Validering av kunskaper.
- 6 Allmän "studiesocial" support.
- 7 Självstudieplatser.
- 8 Videoföreläsningmöjligheter
- 9 Fax, kopiator
- 10 Grupprum.
- 11 Pedagogisk handledning
- 12 Ämneshandledning.
- 13 Tekniskt kunnig personal.
- 14 Tentamensmöjligheter.
- 15 Referensbibliotek för kurslitteratur.
- 16 Annat.

Kommentar:

Fråga 12. Om referensbibliotek (för adekvat kurslitteratur) finns, ange vilken typ. (Flera alt. kan anges.)

- 1 Referensbibliotek saknas.
- 2 Via nätet.
- 3 I egen regi / i egna lokaler.
- 4 Genom samarbete med folk-/skolbibliotek
- 5 Genom samarbete med högskole-/universitetsbibliotek.

Kommentar:

Fråga 13. I vilken omfattning kan LC:s service nyttjas av studerande som följer utbildningar som ej administreras av LC?

- 1 Lärcentret står inte till förfogande för alla externa studerande.
- 2 Lärcentret står delvis till förfogande för alla externa studerande.
- 3 Lärcentret står helt till förfogande för alla externa studerande.

Kommentar:

Fråga 14. I vilken utsträckning har de studerande tillgång till LC utöver kontorstid?

- 1 Studerande har tillgång till LC under kontorstid.
- 2 Studerande har tillgång till LC även kvällstid, vardagar.
- 3 Studerande har tillgång till LC kvällstid vardagar samt dagtid helger.
- 4 Studerande har tillgång till LC kvällstid vardagar samt dagtid och kvällstid helger.

Kommentar:

Utbildningarna

Fråga 15. Vilka utbildningar förekom vid LC under år 2005? (Flera alt. kan anges).

- 1 Högskole-/universitetsutbildning.
- 2 Kvalificerad yrkesutbildning.
- 3 Gymnasial vuxenutbildning.
- 4 Grundläggande vuxenutbildning.
- 5 Gymnasieutbildning, (ungdom).
- 6 Vuxenutbildning för utvecklingsstörda, (särvox).
- 7 Svenska för invandrare, (sfi).
- 8 Arbetsmarknadsutbildning.
- 9 Folkhögskola.
- 10 Studieförbund.
- 11 Uppdragsutbildning.
- 12 Annan. Kommentera nedan.

Kommentar:

Fråga 16. Ange de tre mest förekommande utbildningarna enligt ovan i fallande ordning.

- 1.
- 2.
- 3.

Kommentar:

Fråga 17. Ange de fem största högskolekurserna/-utbildningarna på distans(mätt i antal studerande) under 2005

- 1.
- 2.
- 3.
- 4.
- 5.

Kommentar:

Fråga 18. Vilka högskolor/universitet hade LC samarbete med under 2005? Ange i fallande ordning.

- 1.
- 2.
- 3.

Kommentar:

Utbud och efterfrågan

Fråga 19. Har LC genomfört analyser av behov och/eller efterfrågan på utbildningar under 2005?

- 1 Ja. (Fortsätt med fråga 20 och sen 23).
- 2 Nej. (Fortsätt med fråga 21).

Fråga 20. Om ja, ange förekommande analysmetoder. (Fler än ett alt. kan anges)

- 1 Genom enkäter riktade till enskilda individer och grupper.
- 2 Genom dialog med enskilda individer och grupper.
- 3 Genom enkäter riktade till näringsliv/företag.
- 4 Genom dialog med näringsliv/företag
- 5 Genom enkäter med företrädare för offentlig sektor, (som arbetsgivare).
- 6 Genom dialog med företrädare för offentlig sektor, (som arbetsgivare).
- 7 Genom dialog med arbetsförmedlingen.
- 8 Annan.

Kommentar:

Fråga 21. I vilken utsträckning agerar LC gentemot utbildningsanordnare när det gäller att påverka utbudet av utbildningar vid LC?

- 1 Inte alls.
- 2 I mycket liten utsträckning.
- 3 I ganska liten utsträckning.
- 4 I ganska stor utsträckning.
- 5 I mycket stor utsträckning.

Kommentar:

Fråga 22. I vilken utsträckning kan man säga att utbudet av utbildningar är styrt av behov och efterfrågan på orten?

- 1 Inte alls.
- 2 I mycket liten utsträckning.
- 3 I ganska liten utsträckning.
- 4 I ganska stor utsträckning.
- 5 I mycket stor utsträckning.

Kommentar:

Samarbetspartner

Fråga 23. Finns lokalt kompetensråd eller motsvarande i kommunen? Ange i så fall vilka som ingår i detta. (Flera alt. kan anges).

- 1 Lokalt kompetensråd eller motsvarande saknas. (Fortsätt med fråga 26).
- 2 Kommunledning.
- 3 Utbildningsförvaltning.
- 4 Näringslivskontor.
- 5 Arbetsförmedling.
- 6 Enskilda företag.
- 7 Näringslivsorganisationer.
- 8 Fackliga organisationer.
- 9 Folkbildning.
- 10 Högskola/universitet
- 11 Ideella organisationer
- 12 Lärcentrum.
- 13 Annan.

Kommentar:

Fråga 24. Ange LC:s relation till det lokala kompetensrådet/motsv.

- 1 LC och lokala kompetensrådet har en samordnad organisation.
- 2 LC och lokala kompetensrådet har ett utvecklat samarbete.
- 3 LC och lokala kompetensrådet samverkar i viss mån.
- 4 LC och lokala kompetensrådet har inget samarbete.

Kommentar:

Fråga 25. I vilken omfattning bedriver LC samarbete med det regionala kompetensrådet?

- 1 Inget sådant samarbete förekommer.
- 2 I mycket liten omfattning.
- 3 I ganska liten omfattning.
- 4 I ganska stor omfattning.
- 5 I mycket stor omfattning.

Kommentar:

Fråga 26. Ange namnen på de viktigaste utbildningsanordnarna som LC samarbetar med..

Kommentar:

Teknik

Fråga 27. Hur många datorutrustade arbets-/studieplatser finns vid LC?

Kommentar:

Fråga 28. Hur många är internetanslutna?

Kommentar:

Fråga 29. Vilken typ av utrustning för videokonferens finns?

Fråga 30. I vissa fall kan utbildningar ställa krav på utbildningsplattformar och kommunikationslösningar. Om detta är ett problem, ange i så fall i vilken utsträckning.

- 1 Detta är inget problem.
- 2 I mycket liten utsträckning.
- 3 I ganska liten utsträckning.
- 4 I ganska stor utsträckning.
- 5 I mycket stor utsträckning.

Kommentar:

Fråga 31. Vilken typ av teknisk support finns vid lärcentret? (Flera alt. kan anges).

- 1 Ingen
- 2 Personal som både ombesörjer teknikstödet och utbildningsstöd /administration.
- 3 Särskild teknisk personal vid centret.
- 4 Teknisk resurs som kan köpas vid behov

Kommentar:

Fråga 32. Ange de vanligaste tekniska problem som kan uppstå vid distansutbildning.

Kommentar:

Visioner och planer för den kommande 3-årsperioden

Fråga 33. Vilka planer finns för den kommande treårsperioden? (Flera alt. kan anges).

- 1 Utveckla LC till ett Vuxenutbildningscentrum.
- 2 Utöka den tekniska utrustningen vid LC.
- 3 Utöka antalet utbildningar / nivåer.
- 4 Utveckla samarbete med olika samarbetspartners.
- 5 Utveckla samarbete med utbildningsanordnare.

- 6 Förbättra studievägledning
7 Arbeta med mer offensiv rekrytering av studerande.
8 Bedriva / delta i kompetens- / utbildningsprojekt.
9 Avveckla ett eller flera LC.
10 Annat:

Fråga 34. Hur planeras kostnaderna för LC att utvecklas?

- 1 Minska
2 Oförändrade
3 Öka

Kommentar:

Fråga 35. Hur är det tänkt att finansieringen för LC ska lösas?

	<u>Andel</u>	
1 <input type="checkbox"/> EU-medel	%	
2 <input type="checkbox"/> Kommunala medel	%	
3 <input type="checkbox"/> Landstingsmedel	%	
4 <input type="checkbox"/> Statliga medel / länsstyrelsemedel	%	
5 <input type="checkbox"/> Statliga medel / kunskapslyftet motsv	%	
6 <input type="checkbox"/> Medel från högskolor /universitet	%	
7 <input type="checkbox"/> Ersättningar för externa uppdrag	%	
8 <input type="checkbox"/> Medel från privata bidragsgivare	%	
9 <input type="checkbox"/> Annan,	%	

Fråga 36. Rangordna de tre främsta hindren för en önskvärd utveckling av LC-verksamheten.

- 1.
- 2.
- 3.

Kommentar:

TACK FÖR DIN MEDVERKAN!

Ingår i Länsstyrelsen rapportserie
ISSN 0284 - 8813

Har du frågor, önskar fler exemplar m m, kontakta
Näringslivsenheten, Länsstyrelsen i Västmanlands län, 721 86 Västerås
Tel 021-19 50 00 | Fax 021-19 51 35 | E-post lansstyrelsen@u.lst.se