



Länsstyrelsen
Västmanlands län

NATURVÅRDSENHETEN



Inventering av stora rovdjur i
Västmanlands län 2014/2015
Årsrapport 2015

LÄNSSTYRELSENS RAPPORTSERIE

Rapport 2015:13

Titel: Inventering av rovdjur i Västmanlands län 2014/2015 – Årsrapport 2015

Daniel Mallwitz

Rovdjur

Naturvårdsenheten

Länsstyrelsen i Västmanlands Län

Kartmaterial: ©Lantmäteriet

Omslagsbild: Ensamt lodjur i Hälleskogsbrännan

Foto: Viltkamera Länsstyrelsen i Västmanlands län

Tryckning: Rapporten går att ladda ner som pdf-fil på Länsstyrelsens hemsida
www.lansstyrelsen.se/vastmanland

Förord

Länsstyrelsen har ett regionalt ansvar för förvaltningen av våra stora rovdjur; björn, järv, kungsörn, lo och varg. Som en del i detta arbete genomför Länsstyrelsen årliga inventeringar av arterna för att kunna följa deras utveckling. Kungsörn inventeras på våren då man letar efter häckande par medan inventeringen av järv, lo och varg huvudsakligen sker vintertid då det finns spårnö. Björn inventeras med hjälp av spillning under hösten och sommaren. Förutom den inventering som sker i Länsstyrelsens regi så följer Länsstyrelsen även upp de tips om rovdjursobservationer som kommer från allmänheten; dels genom www.u.rovobs.se och www.skandobs.se, men även genom andra kanaler.

Under inventeringssäsongen 2014/2015 har Länsstyrelsen först och främst koncentrerat inventeringen till varg och lodjur. Kontroller har dock utförts av flera observationer som har kommit in från allmänheten av björn och kungsörn. Alla spårningar läggs in i en nationell databas, Rovbase och resultatet sammanställs av Viltskadecenter när de olika inventeringarna avslutas. Antalet konstaterade rovdjur och rovdjursföryngringar ligger sedan till grund för bland annat Länsstyrelsens beslut om skydds- och licensjakt.

Denna rapport är en lokal sammanställning av resultatet av inventeringarna i Västmanland och ingår i Länsstyrelsens rapportserie.

Västerås juni 2015

Daniel Mallwitz

Innehåll

Sammanfattning	5
1 Bakgrund	6
2 Inventeringsresultat för 2014/2015	7
2.1 Familjegrupper lodjur	7
2.1.1 Heby	7
2.1.2 Norberg.....	7
2.1.3 Skråmsta.....	7
2.1.4 Möklinta	7
2.1.5 Västra Skedvi.....	7
2.1.6 Norrmogen.....	7
2.1.7 Döda lodjur	7
2.1 Varg	8
2.1.1 Aspafallet	9
2.1.2 Färna	9
2.1.3 Gåsmyren	9
2.1.4 Kärrgången (nytt).....	9
2.1.5 Kölsta.....	9
2.1.6 Hedbyn	9
2.1.7 Övriga vargobservationer.....	9
2.1.8 Övrig information	9
2.1.9 Döda vargar	9
2.2 Kungsörn	11
2.3 Björn	11
2.4 Järv.....	11
3 Ordlista	12

Sammanfattning

Länsstyrelsen har kvalitetssäkrat en länsegen lodjursföryngring och fem lodjursföryngringar som delas med andra län under inventeringssäsongen 2014/15 (1 oktober 2014 – 28 februari 2015).

Under inventeringssäsongen 2014/15 (1 oktober 2014 – 31:a mars 2015) har sex vargrevir som berör Västmanlands län kvalitetssäkrats av Länsstyrelsen. Noterbart är att indikationer finns på att ett revir (Hedbyn-reviret) har upplösts under inventeringssäsongen. Reviren fördelas på fyra familjegrupper och två revirmarkerande par. Enstaka vargar kan dock förekomma i hela Västmanlands län.

Det finns observationer av både björn och kungsörn i länet. Det har inte dokumenterats någon föryngring av björn eller kungsörn i Västmanlands län.

Det finns ingen dokumenterad observation av järv i Västmanlands län inventeringssäsongen 2014/15

1 Bakgrund

Länsstyrelsen ska, enligt 8 § i förordningen (2009:1263) om förvaltning av björn, järv, kungsörn, lo och varg, varje år undersöka hur många föryngringar som förekommer i länet. Inventeringens syfte är att fastställa det *totala* antalet årliga föryngringar av björn, järv, kungsörn, lo och varg. Hur inventeringen ska gå till är reglerat i Naturvårdsverkets föreskrifter och allmänna råd om inventering av björn, varg, järv, lodjur och kungsörn (NFS 2007:10). Länsstyrelsen kontrollerar inrapporterade observationer samt genomför inventeringar för att fastställa det totala antalet föryngringar, utbredning och förekomst björn, järv, kungsörn och lo. För varg ska antalet familjegrupper och revirmarkerande par fastställas.

Nytt för i år med varginventeringen är att alla familjegrupper och alla revirmarkerande par ska dokumenteras. Föryngring är inte längre obligatorisk enhet att inventera. Familjegrupper och revirmarkerande par har inventeras ända sedan regelrätta inventeringar infördes i Sverige 98/99. Därtill har föryngringar dokumenterats. Nu är föryngringar inte längre obligatoriskt att inventera för länsstyrelserna. Det samma gäller övrig stationär förekomst, dvs ensamma stationära vargar.

Allmänhetens observationer rapporteras in till Rovobs.se eller skandobs.se. Länsstyrelsen i Västmanland fick under inventeringssäsongen 2014/15 in över 200 rapporter från allmänheten via rovobs.se och skandobs.se. Totalt genomfördes över 70 st. kvalitetssäkrade rovdjursspårningar i länet.

Denna rapport gäller för den inventering som genomförts av Länsstyrelsen under reproduktionssäsongen 2013(1 maj 2014 - 30 april 2015). Den huvudsakliga inventeringen har skett under vintertid eftersom fältpersonalen då kan följa djurens spår i snö. Ingen områdesinventering har skett vintern 2014/2015. Länsstyrelsen har genomfört snoking för att hitta föryngringar. Under den snöfria perioden följs inrapporterade observationer upp (i den mån de bedöms kunna göras), spillning samlas in löpande under året och lyområden har besöks.

2 Inventeringsresultat för 2014/2015

2.1 Familjegrupper lodjur

Totalt har 3,5 loföryngringar kostaterats inom Västmanlands län inventeringssäsongen 2014/2015

2.1.1 Heby

Delad mellan Västmanlands län och Uppsala län

2.1.2 Norberg

Delad mellan Västmanlands län och Dalarnas län

2.1.3 Skråmsta

Länsegen föryngring

2.1.4 Möklinta

Delad mellan Västmanlands län och Dalarnas län

2.1.5 Västra Skedvi

Delad mellan Västmanlands län och Örebro län

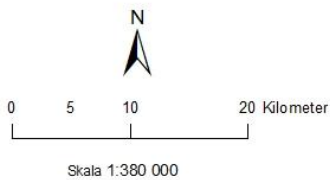
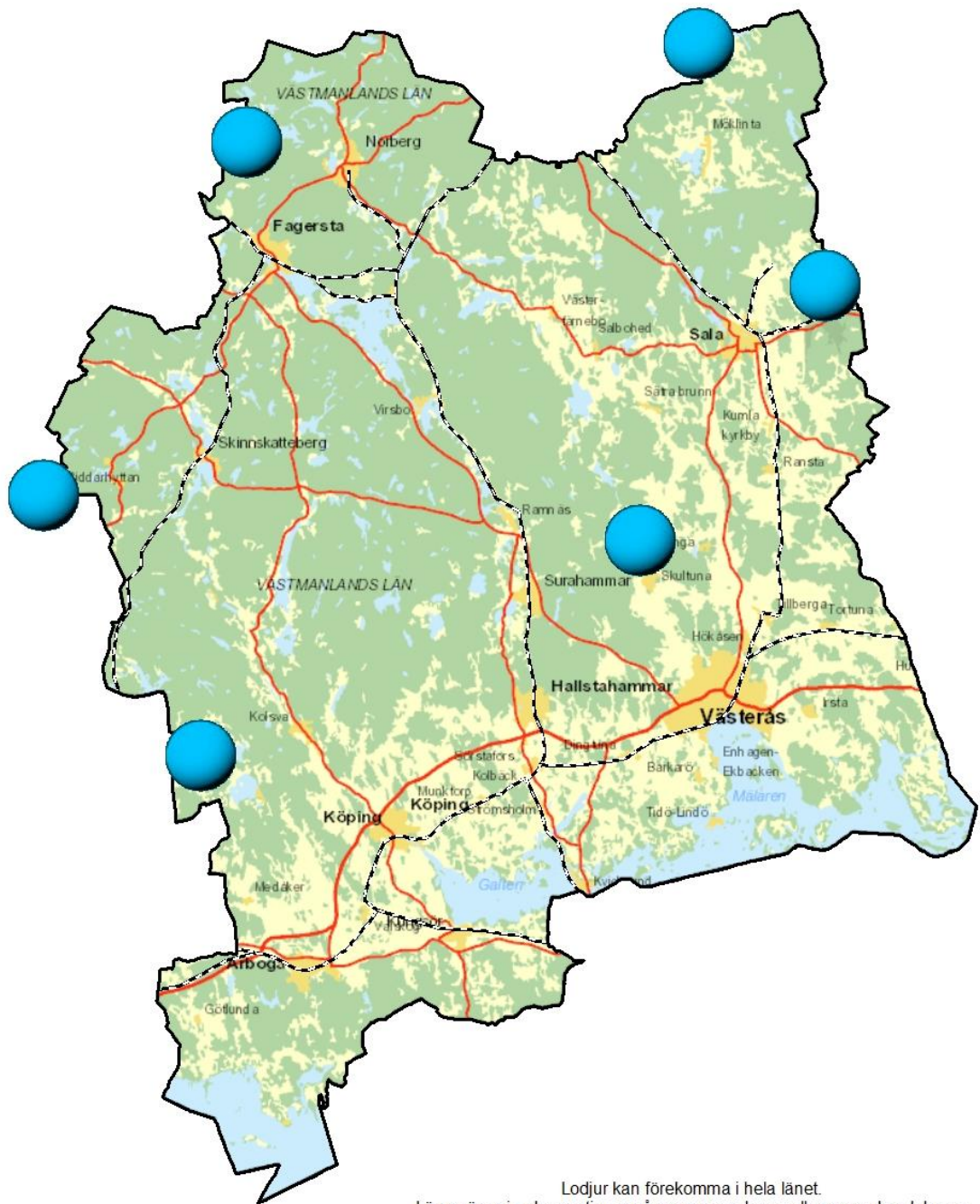
2.1.6 Norrmogen

Delad mellan Västmanlands län och Örebro län

2.1.7 Döda lodjur

Under inventeringsperioden återfanns tre döda lodjur i Västmanlands län. Ett lodjur påträffades utanför Rosshyttan troligen påkörts. Ett lodjur avlivades norr om Möklinta p.g.a. skabbangrepp. En lodjursunge kördes på utanför Norberg.

Familjegrupper Lodjur 2014-2015



2.2 Vargrevir

Totalt berördes Västmanlands län av sex revir under inventeringssäsongen 2014/2015. Fyra familjegrupper och 2 revirmarkerande par. I alla familjegrupperna dokumenterades föryngring.

2.2.1 Aspafallet

Familjegrupp. Båda föräldradyren förseddes i januari 2015 med GPS-halsband.

2.2.2 Färna

Familjegrupp.

2.2.3 Gåsmyren

Revirmarkerande par.

2.2.4 Kärrgången (nytt)

Revirmarkerande par

2.2.5 Kölsta

Familjegrupp.

2.2.6 Hedbyn

Familjegrupp. Indikationer på att reviret upplösts under inventeringssäsongen.

2.2.7 Övriga vargobservationer

Vargar passerar länet regelbundet och några har kvalitetssäkrats. De flesta som passerar har observerats sporadiskt och har inte kvalitetssäkrats av Länsstyrelsen. Det är ofta vargar som är på vandring då de vandrar ut från födelseviret.

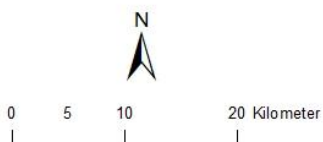
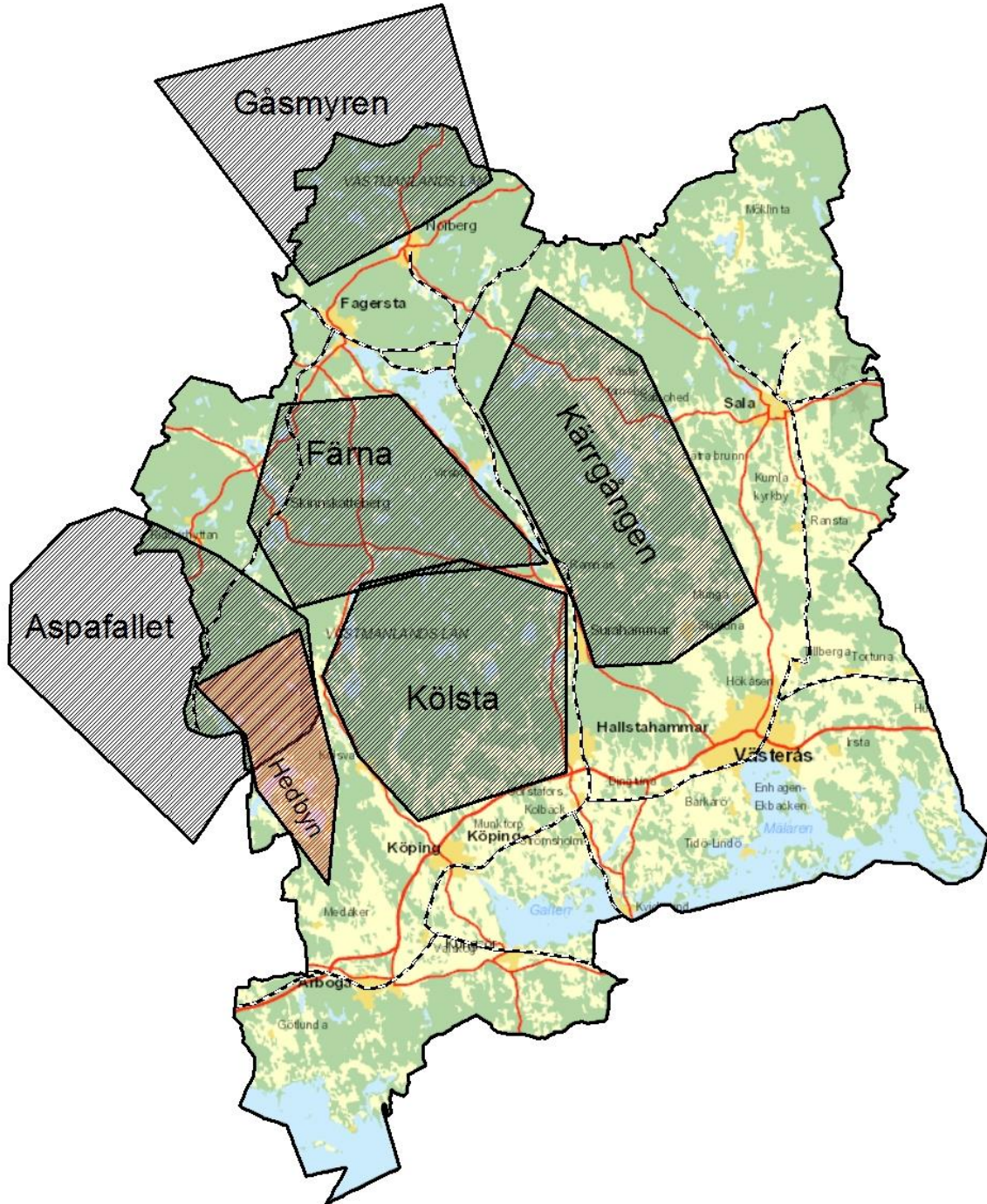
2.2.8 Övrig information

Kloten: Kloten-reviret har historiskt, delvis, legat inom Västmanlands län. Trots kameraövervakning samt sökingsattser med skoter och bil har ingen varg från Kloten-reviret dokumenterats i Västmanlands län under inventeringssäsongen 2014-2015. Reviret är ej upplöst men berör Örebro län och Dalarnas län.

2.2.9 Döda vargar

Under inventeringsperioden avled tre vargar till följd av trafikolyckor. Hanen i Hedbyn-reviret blev påkörd av tåget i närheten av Näverkärret. Hanen i Aspafallet-reviret blev påkörd av tåget i närheten av Näverkärret och hanen i Kärrgången-reviret blev påkörd av bil på riksväg 66 i närheten av Ramnäs.

Vargrevir 2014-2015



Skala 1:412 117

Kartan visar en uppskattning av revirens storlek.
Revirens utbredning är inte statiska och
enskilda vargar kan förekomma i hela länet.
Lägg gärna in observationer av varg på
www.u.rovobs.se eller www.skandobs.se

2.3 Kungsörn

Det har gjorts observationer av ensamma kungsörnar bl.a. med hjälp av viltkamera, men Länsstyrelsen har inte kunnat kvalitetssäkra någon häckning eller några spelflygande individer.



2.4 Björn

Under inventeringsäsongen har ett fåtal björnobservationer inrapporterats från allmänheten varav två har gått att kvalitetssäkra. Inga kända föryngringar av björn har skett i Västmanlands län 2014.

2.5 Järv

Ingen observation av järv har kvalitetssäkrats inom Västmanlands län under vintern 2014/2015.

3 Ordlista

Begrepp	Betydelse
Familjegrupp	För lodjur: hona med ungar. En familjegrupp vargar (kan även kallas flock), består som regel av hane och tik samt deras valpar. Oftast är det årsvalpar (de föds på våren) men i en familjegrupp kan det även vara kvar valpar från tidigare kullar. En familjegrupp kan även bestå av föräldrar med enbart valpar från tidigare kullar även om det är mer ovanligt.
Fältpersonal	Länsstyrelsetjänstemän (fast anställda eller förordnade) som utför fältarbete och kvalitetssäkrar observationer.
Föryngring	Björn, varg, järv, lodjur har fött ungar eller kungsörn har lagt ägg i bo i en sameby eller i ett län.
Grupperad	Term som används i Rovdjursforum då flera observationer bedöms tillhöra samma föryngring eller annan förekomst.
Häckning	För kungsörn används häckning synonymt med föryngring.
Inventering	Rovdjurens föryngringar och annan förekomst fastställs i tid och rum.
Inventeringsansvarig	Den tjänsteman på länsstyrelsen som förordnas att ansvara för inventering av rovdjur i länet.
Inventeringsperiod	Den tid som är lämpligast för inventering med hänsyn till arternas reproduktion, inventeringens effektivitet och kostnad.
Inventeringsslinga	Färdväg till fots, på skidor eller med fordon för att finna spår eller spårtecken, alternativt se eller höra individer eller finna deras boplatser.
Kriterier	Kännetecken som används för att fastställa om föryngring ägt rum och antal föryngringar.
Kvalitetssäkrare	Person som förordnats som kvalitetssäkrare av länsstyrelse eller Sametinget.
Kvalitetssäkring	Kontroll av observationer eller av föryngringar.
Misslyckad föryngring	Unge/ungar har dokumenterats och där samtliga ungar senare under reproduktionscykeln har dött.
Regelbunden förekomst	(När föryngring inte dokumenterats) spår eller andra observationer av rovdjur har dokumenterats i samebyn eller i länet vid minst tre tillfällen under minst tre månader under reproduktionscykeln.
Reproduktionscykel	Anges med en tolvårsperiod med början den månad då ungar normalt föds eller ägg läggs.
Revirmarkerande par	Två vargar som går tillsammans och regelbundet revirmarkerar
Rovdjur	Björn, varg, järv, lodjur och kungsörn.
Rovbase	Nationell rovdjursdatabas där inventeringar, inventeringsslingor och förekomst och föryngring av rovdjur samt deras bytesdjur/kadaver ska registreras.
Snoking	Inventeringsmetod där man verifierar observationer alternativt söker individer, spår eller boplatser genom att spåra ihop alternativt spåra isär de spårloppor som påträffas.
Tillfällig förekomst	Art som normalt inte uppträder i samebyn eller i länet, men av vilken spår eller andra observationer har dokumenterats minst en gång under reproduktionscykeln.

Ingår i Länsstyrelsens rapportserie
ISSN 0284 - 8813

Har du frågor, önskar fler exemplar m m, kontakta
Länsstyrelsen i Västmanlands län, 721 86 Västerås

Tfn 021-19 50 00 | Fax 021-19 51 35 | E-post: vastmanland@lansstyrelsen.se
www.lansstyrelsen.se/vastmanland