



## ÅRET I KORTHET 2014





MÅNGFALDSDRIVEN  
TILLVÄXT

”

Länsstyrelsen arbetar för  
att Västmanland ska bli en bättre plats  
att bo och verka på.

## Innehåll

Landshövdingen har ordet	3
God livsmiljö	4
Rätt kompetens	5
Dynamiskt näringsliv	6
Effektiva kommunikationer	6
Effektiv energianvändning	7
Stark regional attraktivitet	7
Skogsbranden	8



## Landshövdingen har ordet

Länsstyrelsen arbetar för att Västmanland ska bli en bättre plats att bo och verka på. Västmannarådet och Länsstyrelsen lanserade i början av året näringslivsstrategin Affärsplan Västmanland. Den är resultatet av flera års arbete och analys av länets näringsliv och näringslivsfrämjande aktörer. Arbetet ska leda till ett ökat samspel mellan företag, akademi och det offentliga.

Under 2014 beslutade Länsstyrelsen om den nya Länstranportplanen för 2014-2025. Den innebär bland annat att det ska bli lättare att byta mellan olika transportsätt, till exempel mellan buss, cykel och tåg.

Den stora skogsbranden påverkade en stor del av arbetet på Länsstyrelsen under hösten 2014. Utvecklingen av branden och en rad omständigheter ledde till att Länsstyrelsen så småningom tog över ledningen av räddningsinsatsen. Släckningsarbetet involverade flera hundra brandmän, hemvärnssoldater och frivilliga. Min föregångare på landshövdingeposten tog beslut om en särskild krishanteringsorganisation för att samordna arbetet efter branden. Organisationen var verksam från mitten på augusti till 31 december 2014.

I juni fattade Länsstyrelsen beslut om Regionalt utvecklingsprogram (RUP) för Västmanlands län, kallad "Mångfaldsdriven tillväxt". Programmet innehåller sex insatsområden som till stor del styr vår verksamhet och våra prioriteringar. I den här skriften beskrivs kortfattat vad vi åstadkommit under 2014 inom programmets insatsområden.

HÅKAN WÅHLSTEDT  
Landshövding





## God livsmiljö

### Friluftsliv

Nya vandringsleder har ställts i ordning i naturreservaten Vinsjö-mossen och Ängsö. 70 nya informationsskyltar har satts upp i tolv av länets naturreservat. I samarbete mellan ideella föreningar och kommuner i länet har Länsstyrelsen tagit fram ett program med 44 guidade turer.

### Säkra livsmedel och gott djurskydd

För att säkra livsmedel för konsumenterna i länet har Länsstyrelsen under 2014 gjort kontroller hos cirka två procent av länets registrerade livsmedelsföretagare, inom den så kallade primärproduktionen. För att skapa möjlighet till ökad kompetens och förbättringar inom området har kommunernas livsmedelsinspektörer bjudits in till två länsmöten för information och erfarenhetsutbyte.

Länsstyrelsen kontrollerade under våren ett 20-tal gårdar med kalvar och lika många anläggningar för grisar under sommaren och hösten. Resultatet visade att djurskyddet är bra, med endast ett fåtal brister. Under 2014 genomförde Länsstyrelsen totalt 461 djurskyddskontroller.

### Alkohol, narkotika, droger och tobak (ANDT)

Under våren antogs en ny ANDT-strategi för Västmanlands län för perioden 2014-2016. Den har arbetats fram i samverkan med Landstinget, Polisen och VKL, Västmanlands kommuner och landsting.

Kommunbesök har genomförts i åtta av länets kommuner för att presentera och diskutera strategin.

### Strategi för jämställdhet

Under året har Länsstyrelsen arbetat fram en "Strategi för jämställdhetsintegrering för Västmanlands län för perioden 2014 – 2016". Strategin ska vara en vägledning för det fortsatta arbetet med jämställdhetsintegrering i länet.

### Vattennivåer

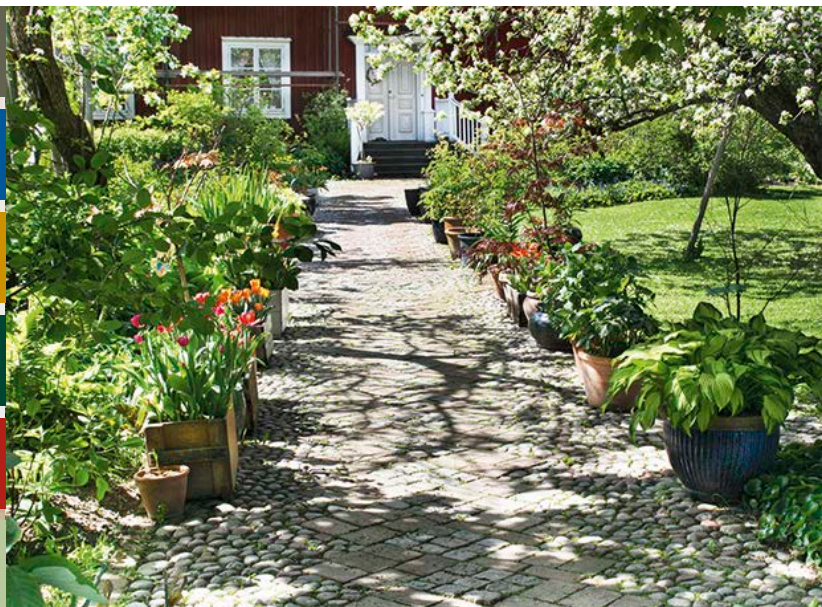
Länsstyrelserna i Stockholms, Uppsala, Södermanlands och Västmanlands län har gemensamt tagit fram rekommendationer för byggande runt Mälaren. Det har skett mot bakgrund av ett tidigare omfattande arbete kring hur Mälaren ska säkras mot ett stigande världshav. Länsstyrelsen har också tagit hjälp av SMHI för att göra skyfallsanalyser av samtliga kommuners huvudorter i Västmanland. Analyserna är ett viktigt underlag vid planering av bebyggelse och för en god beredskap.

### Miljötillsyn

Mälarenergi har fått tillstånd till och byggt en stor avfallseldad panna vid Kraftvärmeverket i Västerås som tagits i drift under året. Hanteringen av avfallet har medfört omfattande luktstörningar både i hamnen och från Kraftvärmeverket där avfallet lagras. Länsstyrelsen som är tillsynsmyndighet har hanterat klagomål och utfört omfattande tillsyn på både Kraftvärmeverket och Västerås hamn.

### Bättre vatten

Förslag till förvaltningsplan, åtgärdsprogram och miljö kvalitetsnormer för "Norra Östersjöns vattendistrikt" togs fram under hösten 2014. Förslagen beskriver hur det står till med vattnet, vilka åtgärder som behöver genomföras och vad som redan har gjorts.

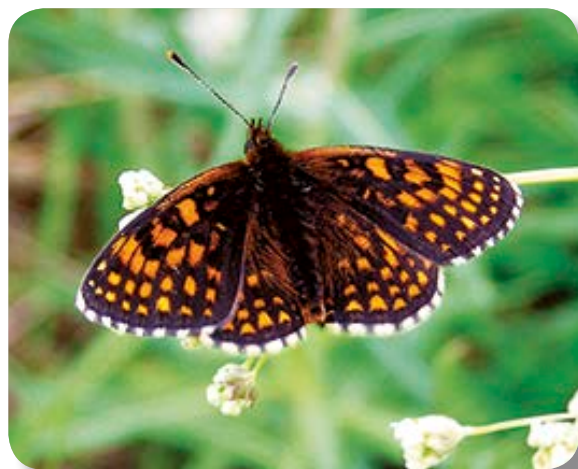


## Artskydd

Under 2014 har Länsstyrelsen deltagit i den nationella tillsynskampanjen "Öppet öga". Syftet är att få människor att hjälpa till att bevara värdefulla och skyddsvärda växter och djur. Länsstyrelsen har under året arbetat med en regional förvaltningsplan för stora rovdjur. I planen finns fastställda förvaltningsnivåer och strategier för varg, lo, björn, järv och kungsörn. Förvaltningsplanen fastställs av Viltförvaltningsdelegationen i Västmanland.

## Demokrati

I maj var det val till EU-parlamentet och i september val till kommun, landsting och riksdag. Mellan den 15-26 september räknades 600 000 valsedlar.



## Rätt kompetens

### Yrkesvägledning

Projektet "Vägledning Västmanland" ska utveckla en länsövergripande och gemensam struktur för studie- och yrkesvägledning. Under året arrangerades bland annat två Vägledarforum där studievägledare fick veta mer om rekryteringsbehoven i specifika branscher.

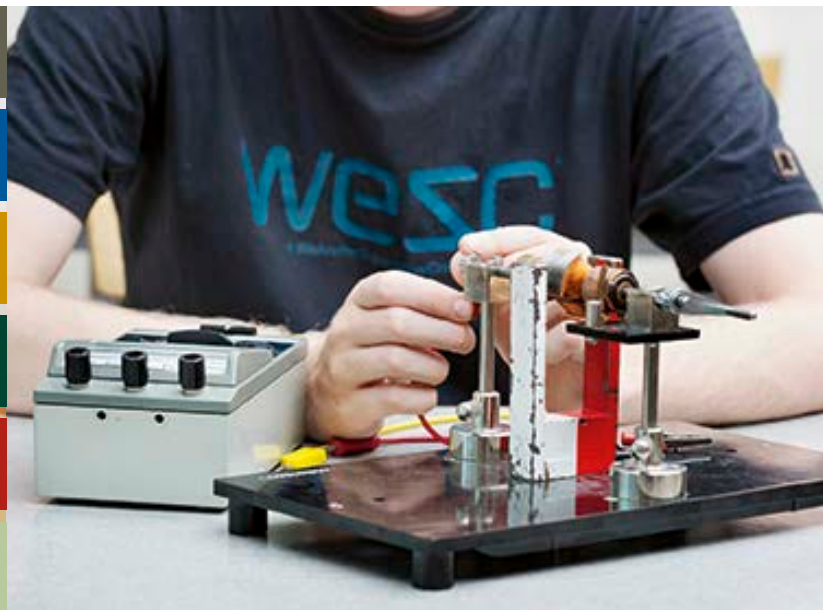
### Landsbygdsutveckling

Enligt länets prioriteringar i landsbygdsprogrammet ska kompetensutveckling ske inom tio olika målområden. Under 2014 har Länsstyrelsen erbjudit kompetensutveckling till landsbygdsföretagare inom samtliga områden. Under året lades särskild fokus på tre olika teman: Trädgård som tillgång i besöksnäringen, Greppa näringen och aktiviteter som anknuter till Sverige, det nya matlandet.

Kompetensutvecklingen i Länsstyrelsens egen regi har varit kurser, studieresor, fältvandringar och enskild rådgivning. Totalt var det cirka 880 deltagare som fick betygsätta aktiviteten på en skala mellan 1 och 10. Medelbetyget blev 8,9.

### Ökad kunskap om våld

Ett särskilt uppdrag har varit att tillsammans med Socialstyrelsen genomföra regionala konferenser om socialnämnders och vårdgivares ansvar i arbetet med våld i nära relationer, utifrån nya föreskrifter. Konferenserna genomfördes på sju orter i landet och samlade 1 750 deltagare.



## Dynamiskt näringsliv

### Affärsplan Västmanland

Näringslivsstrategin Affärsplan Västmanland lanserades i januari 2014. Ett syfte är att öka samspelet mellan företag, akademi och det offentliga. Planen omfattar tre insatsområden som drivande i utvecklingen av nya företag och innovationer. Det handlar om att stärka det regionala ledarskapet, att utveckla och attrahera tillväxtföretag samt att arbeta med utmaningsdriven utveckling med bas inom de fyra styrkeområdena automation, energi, järnväg samt välfärd och hälsa.

### Entreprenörskap för unga

En strategi för att öka entreprenörandsan i länet är att börja med yngre personer och ungdomar. Ung Företagsamhet (UF) Västmanland för ungdomar i gymnasieåldern är därför en viktig verksamhet. UF har spridit sina tre grundskolekoncept och arbetat med nätverksaktiviteter för unga som tidigare drivit UF-företag.

### Jämställd tillväxt

Länsstyrelsen har under året slutfört arbetet med en handlingsplan för jämställd regional tillväxt 2013-2014 och i december redovisat arbetet till regeringen.

### Flyktingmottagande

Mottagandet av nyanlända flyktingar har ökat betydligt i Västmanland. Tillgången på bostäder är ett allvarligt hinder för ökat mottagande i kommunerna. Länsstyrelsen har under året drivit en förstudie tillsammans med de andra länsstyrelserna i Östra Mellansverige om hur Europeiska socialfondens resurser ska kunna användas för att minska arbetslösheten och stärka utrikesföddas möjligheter till arbete.

## Effektiva kommunikationer



### Ny Länstransportplan

Den nya länstransportplanen för 2014-2025 beslutades i slutet av maj av landshövdingen. Den innebär stöd till utbyggnaden av länets kollektivtrafik och av gång- och cykelvägnätet i länet. Dessutom ska det bli lättare att flytta gods mellan väg, järnväg och sjö.

Större åtgärder som ingår i planen är bland annat utbyggnad av ny väg mellan Hallstahammar och Surahammar. Medel avsätts också för att samfinansiera utbyggnaden av Södertälje sluss och säkerhetshöjande åtgärder i Mälardalen.

### Den attraktiva regionen

Den attraktiva regionen, är ett utvecklingsprojekt som drivs av Trafikverket och på Västmanlandsnivå av Länsstyrelsen, tillsammans med Fagersta, Norberg, Skinnskatteberg och kollektivtrafikmyndigheten. Det handlar om hur transportsystem kan bidra till regional utveckling, miljöeffektiv rörlighet och social hållbarhet. Västmanlands delprojekt är inriktat på hur berörda kommuner kan bli mer attraktiva för näringsliv och invånare.

För att skapa en gemensam riktning mellan projektets olika aktörer har ett gediget målbildsarbete bedrivits. Arbetet har resulterat i en välförankrad målbild som styrgruppen fattade beslut om i december.



## Effektiv energianvändning

### Klimatstrategi

Västmanland är bland de län i riket som har den lägsta energiförbrukningen per person. Däremot har länet relativt höga klimatpåverkande utsläpp. Det innebär att fossila bränslen används för energiproduktion och i industrin i högre utsträckning än i riket i sin helhet. I juni uppdaterade Länsstyrelsen länets klimatstrategi.

### Energieffektivisering

Länsstyrelsen har haft ett regeringsuppdrag att samordna energiomställningen i länet. Samordningen har fokuserat på att stödja kommuner och landsting i att använda det statliga stödet för energieffektivisering.

Inom projektet Företagsdax, har en checklista tagits fram för företagsrådgivare. Den innehåller tips, råd och krav på hur företag kan agera klimatsmart och bli mer miljömedvetna.



## Stark regional attraktivitet

### Västmanländska upplevelser på export

Länsstyrelsen stödde under 2014 projekt som ska skapa lönsamma turistföretag. Tyska, holländska och rysktalande turister ska lockas med västmanländska äventyr inom bland annat natur och kultur. Länets mål är att fördubbla besöksnäringen fram till 2020.

### Boplatser från stenåldern

Arkeologiska undersökningar har utförts i samband med byggandet av väg 252 i ny sträckning mellan Hallstahammar och Surahammar. De har bland annat berört tre 7 000 år gamla boplatser från jägarstenåldern. Det är första gången en större undersökning utförs av så tidiga och välbevarade stenåldersboplatser i Västmanland.

### Skydd av värdefulla miljöer

Under 2014 har ett nytt naturreservat bildats i länet, Norra Hamaren, med en areal av drygt 19 hektar skogsmark. Under hösten 2014 har ett intensivt arbete med att långsiktigt skydda en stor del av det område som drabbades av den stora skogsbranden pågått. I brandområdet planeras ett naturreservat på drygt 6 000 hektar.

I december avslutades LIFE MIA-projektet som pågått sedan 2009. I projektet har Mälarens innerskärgård restaurerats med sina strandnära skogar, hagmarksmiljöer och ängar. Syftet har varit att bevara och återskapa den värdefulla natur som genom årtusenden skapats av naturen och människan kring Mälaren.

Två av länets nya byggnadsminnen har invigts, luftbevakningstornet i Fagersta och Sala silvergruva.

# Skogsbranden

Den 31 juli startade det som skulle bli den största skogsbranden i Sverige i modern tid och en av de mest dramatiska händelserna i länets historia. Utvecklingen av branden och en rad omständigheter ledde till att staten genom Länsstyrelsen tog över ledningen av den kommunala räddningstjänsten den 5 augusti. Släckningsarbetet involverade flera hundra brandmän, hemvärnsoldater och frivilliga.

Först efter knappt två veckor bedömdes branden vara under kontroll. Då hade uppskattningsvis ett område på nästan 14 000 hektar brunnit, runt 1 000 personer och 1 700 tamboskap evakuerats och 25 byggnader förstörts. En person miste livet och en blev allvarligt brännskadad. Skog värd hundratals miljoner kronor har brunnit ner och totalkostnaden för räddningsinsatsen uppskattas till minst en miljard kronor.

Landshövdingen fattade i mitten på augusti beslut om en särskild krishanteringsorganisation för att samordna arbetet efter branden. Organisationen var verksam till årsskiftet. Regeringen beslutade om särskilda anslag på sammanlagt 360 miljoner kronor, varav 250 miljoner kronor avsattes till kommunal räddningstjänst, 50 miljoner kronor till de drabbade kommunerna och 60 miljoner kronor till Länsstyrelsen.

Skogsbranden innebar ett intensivt arbete för många verksamheter under en stor del av 2014. Länsstyrelsen har låtit samla erfarenheterna från det intensiva skedet i en särskild skrift.

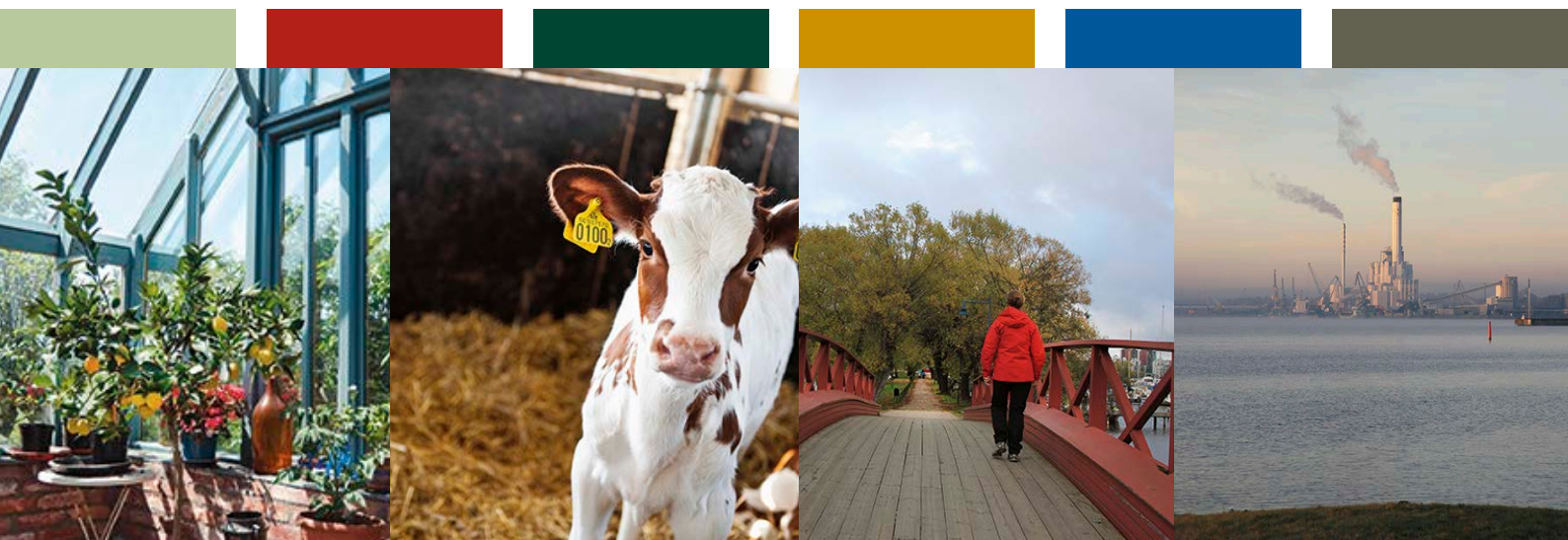


FOTO: SCANDINAV BILDBYRÅ, BILDN, LÄNSSTYRELSEN ARKIV, PER GROTH, KERSTIN ALVINGE, TOMAS GUSTAVSSON