



LÄGET I LÄNET - SAMHÄLLSUTVECKLING

Västmanland går mot en starkare utveckling

De senaste åren har tillväxten i Sverige varit svagare än normalt (se diagram 1). En låg efterfrågan på svenska exportvaror har påverkat utvecklingen negativt. Samtidigt har hushållens konsumtion och bostadsbyggandet utvecklats starkare. Tillväxten i riket stärktes under slutet av förra året och världsekonomin fortsätter att förbättras.

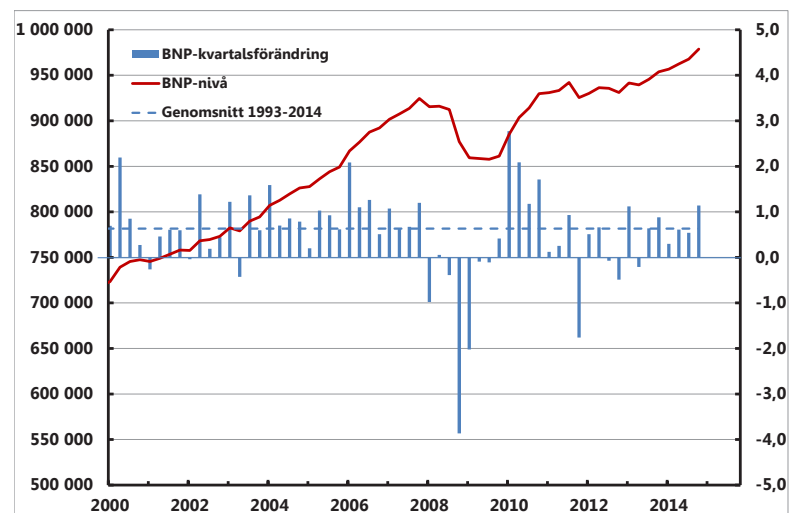
I förhållande till den totala produktionen exporterar Västmanland mest varor i landet. Den svaga utvecklingen på exportmarknaden har därför påverkat länets ekonomi negativt.

I takt med att efterfrågan i omvärlden nu tilltar väntas även ekonomin i Västmanland växa starkare de kommande åren. Det finns dock tecken som tyder på att tillväxten kan bli svag den närmsta tiden.

På arbetsmarknaden i länet ser det ljusare ut än tidigare och efterfrågan på arbetskraft har ökat. Arbetslösheten minskar nu och sysselsättningen ökar. Fortfarande ligger dock arbetslösheten i Västmanland på en högre nivå än i många andra delar av landet.

I den här kvartalsanalysen vill vi lyfta några av de faktorer som påverkar länets utveckling.

Diagram 1. BNP för riket totalt. Kvartalsförändring i procent respektive nivå milj. kronor (säsongrensade data, fasta priser)

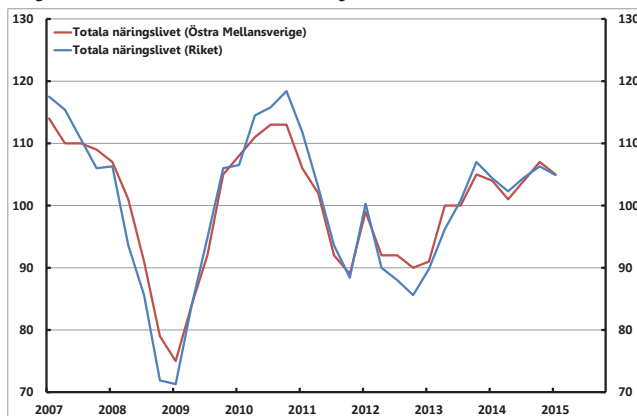


Källa: SCB

Positiva tongångar i stora delar av näringslivet

Västmanlands län ingår i regionen Östra Mellansverige (ÖMS)¹, som svarar för omkring en sjundedel av Sveriges bruttonationalprodukt, BNP. Stämningläget bland företagen i ÖMS är starkare än normalt, även om konfidensindikatorn² för näringslivet i ÖMS minskade något under första kvartalet i år.

Diagram 2. Konfidensindikatorn för näringslivet



Källa: Konjunkturinstitutet. Data till och med första kvartalet 2015.

Konfidensindikatorn för näringslivet är nu högre än 100, se diagram 2. Särskilt inom branschen bygg och anläggning är läget mycket starkt, men även inom handel och privata tjänstenäringsringar ser det ljus ut. Däremot försämrades läget kraftigt inom tillverkningsindustrin, vilket förklarar minskningen för näringslivet totalt.

Inom tillverkningsindustrin har läget försämrats det senaste halvåret och är nu svagare än normalt. Företagen är mindre nöjda med orderstockens storlek än tidigare och ordergången från både export- och hemmamarknaden utvecklades svagare under första kvartalet.

Sammantaget kan läget inom näringslivet beskrivas som starkt, men den stora försvagningen inom tillverkningsindustrin väcker ändå vissa frågetecken.

1. Västmanlands län, Örebro län, Södermanlands län, Uppsala län samt Östergötlands län bildar tillsammans Östra Mellansverige.
2. Konjunkturinstitutets konfidensindikator är ett nyckeltal som visar hur företagen uppfattar läget.



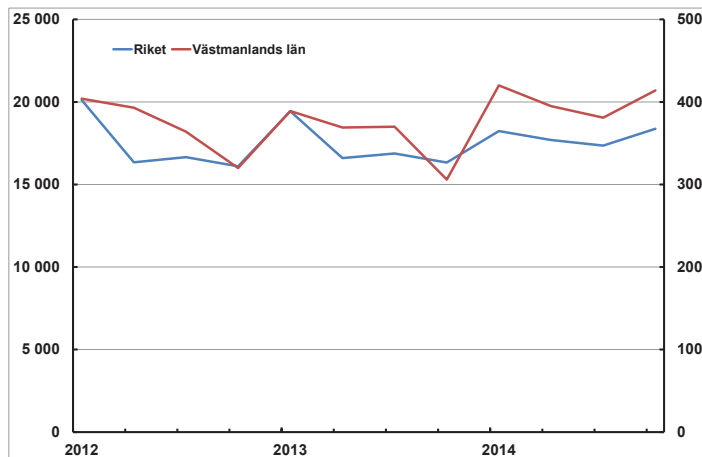
Fler nystartade företag i Västmanland

I Sverige ökade antalet nystartade företag med 13 procent under fjärde kvartalet 2014, jämfört med året innan. Det innebär att det startades drygt 18 000 nya företag. Flest företag startades inom handeln, men även inom byggbranschen och ekonomisk och juridisk konsultverksamhet var utvecklingen stark.

I Västmanlands län startades drygt 400 nya företag under fjärde kvartalet 2014, vilket är en mycket kraftig ökning jämfört med året innan, se diagram 3.



Diagram 3. Antalet nystartade företag (Riket vänster skala, Västmanland höger skala)



Källa: Tillväxtanalys. Data till och med fjärde kvartalet 2014.

Arbetslösheten minskade till 9,2 procent i april

Arbetslösheten ligger fortfarande på en hög nivå, men sedan en tid tillbaka minskar den i såväl Västmanlands län som i riket totalt, se diagram 4.

I Västmanlands län är förbättringen särskilt tydlig för ungdomar. Bland ungdomarna i arbetskraften minskade arbetslösheten till 15,9 procent.

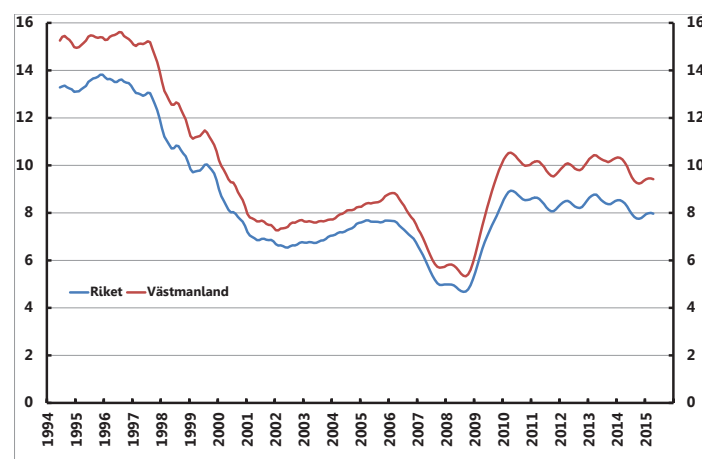
Fortfarande är andelen arbetslösa i Västmanlands län högre än i riket totalt. Det beror på flera olika faktorer. Matchningen på arbetsmarknaden fungerar sämre i Västmanland, vilket hänger samman med att en stor del av de arbetslösa i Västmanland tillhör grupper som har särskilt svårt att hitta ett nytt arbete. Andelen med högre utbildning är också lägre i vårt län än i riket i genomsnitt. En bidragande faktor är också att jobben inom industrin är mer konjunkturkänsliga.

Arbetslösheten varierar kraftigt inom länet (se diagram 5). Högst är arbetslösheten i Fagersta kommun, medan andelen arbetslösa är lägst i Surahammars kommun. Liksom i riket totalt är andelen arbetslösa högre bland män än bland kvinnor.

Antalet nyanmälda platser till Arbetsförmedlingen ligger nu på en betydligt högre nivå än för ett år sedan, samtidigt som antalet varsel i länet ligger något lägre än genomsnittet de senaste åren (se diagram 6).

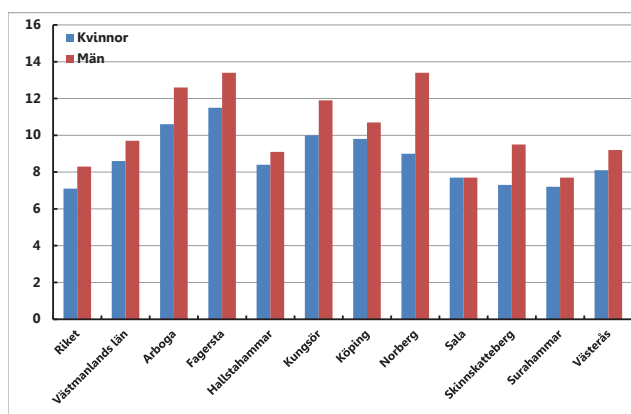
Ett högt antal nyanmälda lediga platser bekräftar att situationen på arbetsmarknaden ljusnar. Även antalet kvarstående lediga platser har ökat. En stor utmaning är att många av de arbetslösa i Västmanland står långt från arbetsmarknaden, vilket innebär att arbetslösheten sjunker långsammare än vad den annars hade gjort.

Diagram 4. Andelen arbetslösa av arbetskraften 16-64 år, procent. Säsongsrensade data



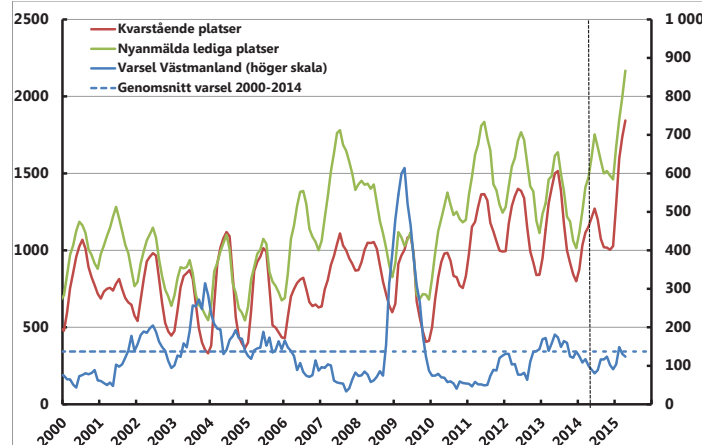
Källa: Arbetsförmedlingen, egna bearbetningar. Data t.o.m. april 2015. 6 månader glidande medelvärden.

Diagram 5. Andelen arbetslösa av arbetskraften 16-64 år, per kommun och kön, april 2015



Källa: Arbetsförmedlingen. Data avser april 2015.

Diagram 6. Varsel och nyanmälda lediga platser i Västmanlands län



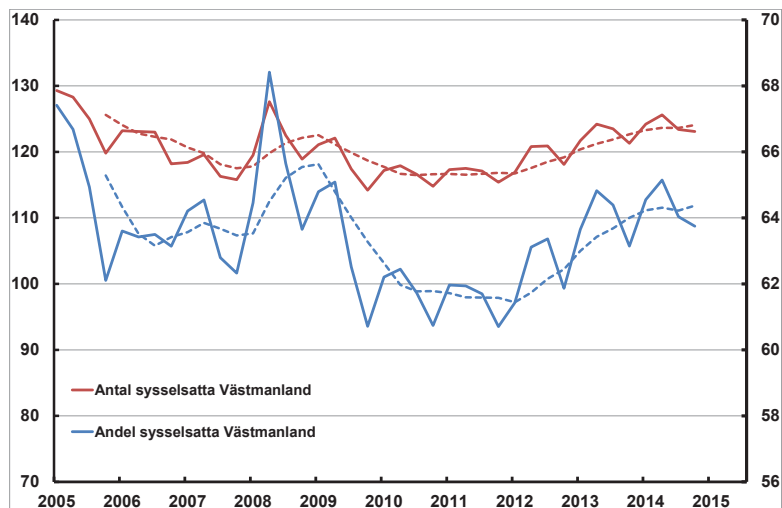
Källa: Arbetsförmedlingen. Data t.o.m. april 2015. 6 m glidande medelvärden. Vertikal linje avs. april 2014.

Sysselsättningen ökar i länet

De senaste åren har både antalet sysselsatta och andelen sysselsatta av befolkningen utvecklats i förhållandevis god takt. Antalet sysselsatta är nu högre än innan finanskrisen. Utrikesfödda har under de senaste åren svarat för en stor del av det ökade antalet sysselsatta. Under fjärde kvartalet i föl mattades utvecklingen av något, för att återigen ta fart under första kvartalet i år. Andelen sysselsatta av befolkningen har också ökat de senaste åren och uppgick till omkring 64 procent av befolkningen. Se diagram 7.



Diagram 7. Antal respektive andelen sysselsatta av befolkningen i åldern 15-74 år



Källa: SCB Arbetskraftsundersökningarna, data till och med första kvartalet 2015.

Fördjupning: Västmanland - ett starkt exportlän

En stor andel av varorna som produceras i Västmanland går på export. Sett till allt som produceras i länet (BRP, bruttoregionalprodukten) står varuexporten för mer än hälften (se diagram 8). Det gör Västmanland till det mest varuexportintensiva länet i Sverige.

Även fördelat per invånare är varuexporten mycket stark. Förra året exporterade varje västmanlänning varor för i genomsnitt 156 000 kr. Endast Kronobergs län exporterade mer per person.

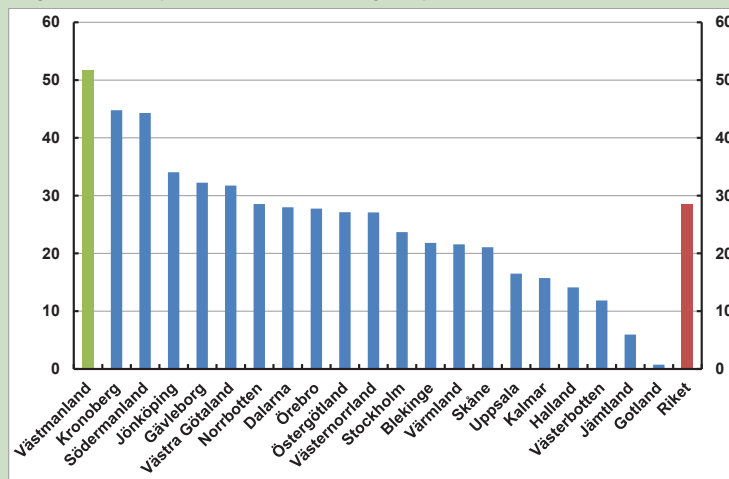
Under 2014 exporterade länet varor för nära 41 miljarder kronor. Det innebär att fyra procent av Sveriges export kom från Västmanland. De viktigaste mottagarländerna för länets varuexport 2014 var Tyskland, Norge och USA, som är viktiga exportländer även för riket totalt.

Tillverkningsindustrin svarar för en dominerande del av exportvärdet från Västmanland. I föl exporterades datorer och andra elektronikvaror till ett värde av 19 miljarder kronor. Även kemiska produkter och läkemedel, samt olika metaller och metallvaror, är viktiga för exporten.

Det totala värdet av länets export var drygt 3 miljarder kronor lägre 2014, jämfört med 2013. Minskningen beror huvudsakligen på att exportvärdet för kemiska produkter och läkemedel samt metaller och metallvaror minskade. Exportvärdet för motorfordon och relaterade produkter ökade dock med omkring en miljard kronor.

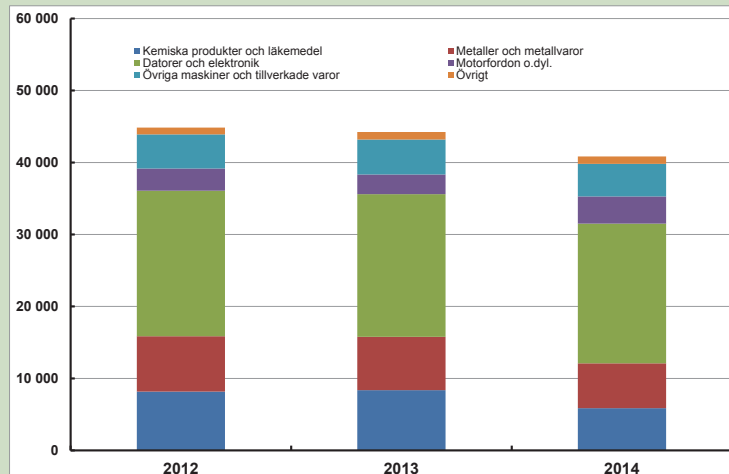
Se diagram 9.

Diagram 8. Varuexport som andel av Bruttoregionalprodukten 2013



Källa: SCB Utrikeshandelsstatistik med varor, egna bearbetningar.

Diagram 9. Varuexport Västmanland, största varugrupper 2012-2014



Källa: SCB Utrikeshandelsstatistik med varor, egna bearbetningar.

Stark befolkningsutveckling 2014

Den sista december 2014 uppgick Sveriges befolkning till 9 747 400 personer. Det är en ökning med 102 500 personer jämfört med året innan. Folkökningen är den största som någonsin har uppmätts mellan två enskilda år. Ökningen under 2014 berodde både på ett födelseöverskott, skillnaden mellan födda och döda, och ett invandringsöverskott, det vill säga skillnaden mellan invandrade och utvandrade. Det främsta skälet till den stora ökningen var en rekordhög invandring med 127 000 personer.

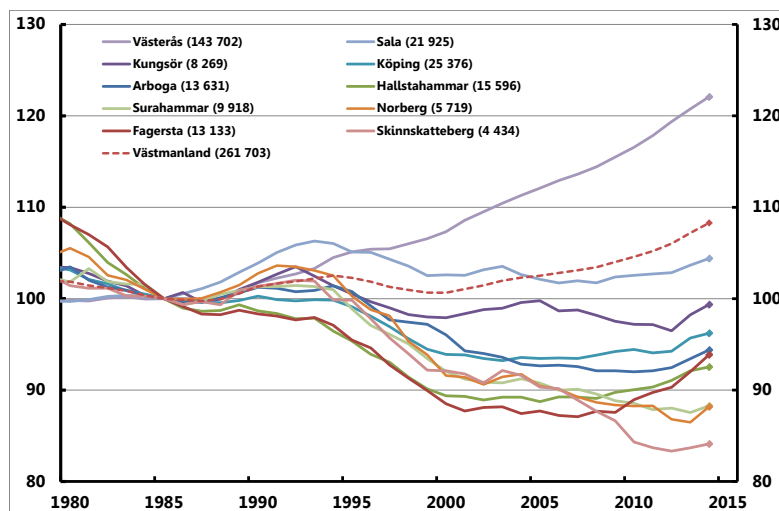
I Västmanlands län ökade befolkningen med 2649 personer (se diagram 10). Mest ökade befolkningen i Västerås men om man räknar i procent var utvecklingen starkast i Norberg och Fagersta där befolkningen ökade med två procent. Den utvecklingstakten är dubbelt så snabb som för riket totalt.

Totalt sett fick Västmanland omkring 14 000 nya invånare 2014. De flesta av dessa flyttade till Västmanlands län från andra delar av landet men även inflyttningen från utlandet var stor.

Ungefär lika många personer som flyttade till länet från andra delar av Sverige lämnade länet för andra delar av landet. Däremot var det betydligt färre som flyttade till utlandet, jämfört med antalet som flyttade hit från utlandet. Det innebär att Västmanlands län hade ett invandringsöverskott, vilket svarar för den största delen av befolkningsökningen i länet. Omkring 2500 personer västmanlänningar avled under förra året, medan det föddes 2900 barn i länet.

Befolkningen i Västmanlands län har fortsatt att öka i år och den uppgick i slutet av mars 2015 till 262 242 personer.

Diagram 10. Befolkning och befolkningsutveckling i Västmanland 1985-2014, antal samt index 1985=100



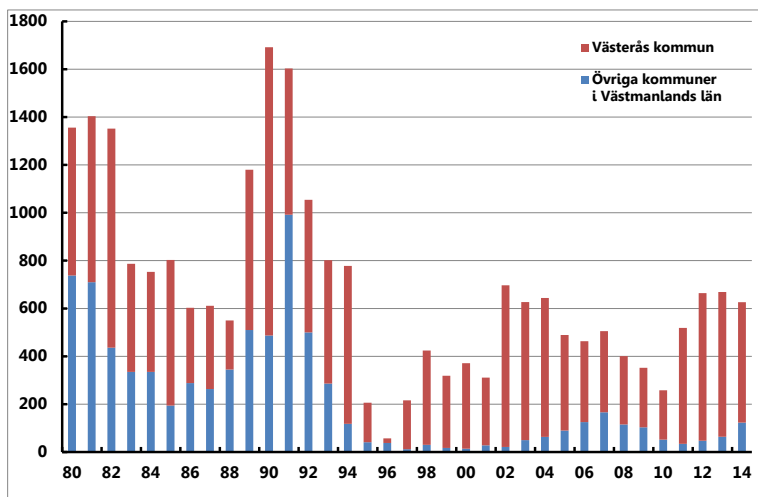
Källa: SCB, egna bearbetningar. Data till och med 31 december 2014.

Bostadsmarknaden - starka prisökningar, men färre nya bostäder

Bostadspriserna har ökat kraftigt, både i landet totalt och i Västmanlands län. I Västmanlands län ökade priserna enligt fastighetsprisindex med nära åtta procent under 2014. Det är något mer än för riket totalt. Under loppet av de tre senaste månaderna ökade priserna för småhus med två procent i Västmanland. Det genomsnittliga priset för ett permanent småhus var drygt 1,8 miljoner 2014. Priserna varierar dock kraftigt mellan kommunerna.

Under 2013 var det genomsnittliga priset för ett småhus 2,4 miljoner i Västerås. Det är fem gånger så högt som i Skinnskatteberg, som då hade de lägsta priserna i länet.

Diagram 11. Färdigställda bostäder i Västmanlands län 1980-2014



Källa: SCB. För 2012 har ett antal sent rapporterade färdigställda bostäder förts till 2011 istället. Detta innebär en avvikelse mot SCB:s statistik som inte tar in denna typ av revideringar. Heby ingår ej.

En förklaring till de ökade priserna i länet kan vara att utbudet av bostäder inte är lika stort som efterfrågan. Dessvärre är även bostadsbyggandet förhållandevis lågt. Under 2014 byggdes 626 bostäder i länet. Liksom i hälften av landets län byggdes färre nya bostäder än året innan.

Det mesta av byggandet sker i Västerås kommun medan byggandet i övriga kommuner är lågt. Det finns dock undantag - i Sala byggdes 91 bostäder 2014, vilket är mer än tre gånger så många som året innan.

Sedan åren direkt efter finanskrisen har bostadsbyggandet, även om det ökat de senaste åren, inte riktigt hängt med befolkningsutvecklingen. Många kommuner i länet uppger också att de upplever en brist på bostäder³. Tillsammans med de kraftigt ökade priserna bekräftar det bilden av att det fortfarande inte byggs tillräckligt många bostäder i Västmanlands län.

3. Se t. ex. Boverket och Bostadsmarknadsenkäten 2014.

”Läget i länet - samhällsutveckling” är en kvartalsanalys som Länsstyrelsen i Västmanlands län publicerar fyra gånger per år.



Länsstyrelsen
Västmanlands län

www.lansstyrelsen.se/vastmanland

Analytiker: Simon Bölling,
telefon: 010-224 92 29
Redaktör: Åsa Erikols,
telefon: 010-224 64 55

Postadress: 721 86 Västerås
Besöksadress: Västra Ringvägen 1
Telefon (växel): 010-224 90 00
E-post: vastmanland@lansstyrelsen.se

