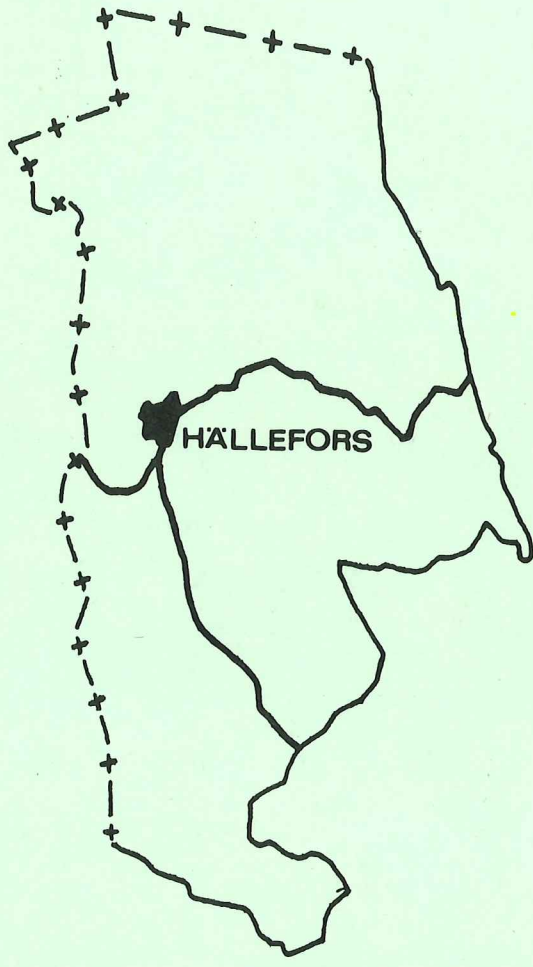


68P

**ÖVERSIKTLIG  
NATURINVENTERING  
AV  
HÄLLEFORS KOMMUN  
AV KARIN URSBERG**



**LÄNSSTYRELSEN I ÖREBRO LÄN  
NATURVÅRDSENHETEN  
HÄLLEFORS KOMMUN**

### Förord

Föreliggande sammanställning är resultatet av en översiktlig naturinventering av Hällefors kommun. Inventeringen bygger på tidigare gjorda frågeinventeringar där myndigheter, föreningar och enskilda personer ombetts inkomma med tips om lämpliga naturvårdsobjekt inom det berörda området. Detta material har sedan bearbetats och ett stort antal av de föreslagna lokalerna besöktes under sommaren 1975.

Inventeringen har genomförts och bekostats av Hällefors kommun och länsstyrelsen gemensamt. En referensgrupp med företrädare för kommunen och länsstyrelsen har lett arbetet som utförts av undertecknad inventerare. För den direkta handledningen har assistent Göran Janzon svarat.

Till alla dem som ställt tid och erfarenheter till förfogande och givit förslag på lämpliga naturvårdsobjekt samt bistått med upplysningar och hjälp under inventeringsarbetet framföres härmed ett varmt tack. Ett särskilt tack riktas till f d folkskollärare Levin Lindberg, Sikfors, som vid ett flertal tillfällen varit till utomordentligt stor hjälp vid inventeringsarbetet.

Karin Ursberg

NATURINVENTERING AV HÄLLEFORS KOMMUN

	Sid
	4
1. Inventeringens syfte .....	4
2. Inventeringsmetodik .....	4
2.1 Frågeinventering .....	4
2.2 Bearbetning av frågeinventeringarna .....	4
2.3 Fältinventering .....	4
2.4 Referensgrupp .....	5
3. Redovisningsmetodik .....	5
3.1 Områdesnumrering .....	5
3.2 Kartredovisning .....	5
3.3 Areal .....	5
3.4 Översikt .....	6
3.5 Beskrivning .....	6
3.6 Bedömning .....	6
3.7 Klassificeringsmotiv .....	6
3.8 Klassificering .....	6
3.9 Naturvårdsönskemål .....	7
3.10 Foto .....	7
4. Samordning med andra inventeringar .....	7
5. Kortfattad beskrivning av naturförhållandena i Hällefors kommun.....	7
5.1 Topografi och geografi .....	7
5.2 Geologi .....	8
5.3 Klimatförhållanden .....	9
5.4 Vegetation .....	10
5.5 Djurliv .....	10
5.6 Äldre kulturpåverkan .....	10
5.7 Förutsättningar för rörligt friluftsliv .....	11

6. Sammanfattning av inventeringens resultat .....	11
7. Inventeringsredogörelse.....	12
7.1 Områdesregister.....	12

#### Textbilagor

1. Litteraturförteckning
2. Fotobilaga

#### Kartbilagor

1. Översiktskarta i skala 1:50 000
2. Karta i skala 1:20 000 (ej bifogad redogörelsen)

## 1. Inventeringens syfte

Naturinventeringens syfte är att så vitt möjligt ge en objektiv beskrivning av utvalda områden inom kommunen, samt en bedömning och en värdering av dessa. Dessutom är avsikten med inventeringen dels att den skall kunna användas som underlag för den kommunala markanvändningsplaneringen dels att den skall vara vägledande vid prioriteringen av naturvårdsåtgärder av olika slag.

Det bör framhållas att inventeringen i huvudsak endast behandlar de områden med särskilda naturvärden som varit kända vid inventeringens genomförande. Detta innebär att ytterligare områden med betydande naturvärden kan finnas inom kommunen.

## 2. Inventeringsmetodik

### 2.1 Frågeinventering

I slutet av 1960-talet utsändes som ett led i den då pågående "Bergslagsutredning", en uppmaning till ett antal myndigheter, föreningar och enskilda personer att till dåvarande länsarkitektkontoret inlämna uppgifter om bl a värdefulla naturområden inom kommunerna i den norra länsdelen, däribland Hällefors kommun. I uppropet efterfrågades områden som ansågs värdefulla från botanisk, geologisk eller zoologisk synpunkt samt områden med värdefulla kulturlandskapsmiljöer och rester av det gamla odlingslandskapet. Områden med särskild naturskönhet samt områden som utnyttjas eller kunde anses särskilt lämpliga som ströv- och rekreationsområden skulle också uppges. Länsstyrelsen har i slutet av år 1974 lämnat ett antal myndigheter, föreningar och enskilda personer tillfälle att komplettera den tidigare genomförda frågeinventeringen med ev nya uppgifter om värdefull natur inom kommunen.

### 2.2 Bearbetning av frågeinventeringarna

Ett stort antal tips inkom till dåvarande länsarkitektkontoret, som därefter sammanställt materialet. Resultatet av den 1974 genomförda frågeinventeringen har under våren 1975 bearbetats och har tillsammans med länsarkitektkontorets inventering lagts till grund för fältinventeringen. Vid förberedelserna för den här redovisade inventeringen gällrades redan från början vissa objekt bort, bl a p g a att de först och främst hade kulturhistoriskt värde. Nya objekt har också tillkommit vid förarbetet för fältinventeringen bl a genom litteratur-, kart- och flygbildsstudier.

### 2.3 Fältinventering

Fältinventeringen genomfördes under tiden 20 maj - 10 okt 1975 varvid i allmänhet några föreslagna objekt besöktes och genomströvades varje inventeringsdag.

I samband med fältarbetet påträffades ett antal, i frågeinventeringen ej upptagna områden, vilka från en eller flera synpunkter bedömts vara värdefulla och därför medtagits i föreliggande redovisning.

De egna noteringarna har kompletterats med fakta ur litteraturen och från områdeskännare. Levin Lindberg har lämnat stor del av de uppgifter som rör botaniska lokaler i centrala delen av kommunen samt varit till stor hjälp under fältarbetet.

På grund av den relativt sett begränsade tid som stått till förfogande har fältinventeringen med nödvändighet måst göras tämligen översiktligt. De upprepade besök i varje område som skulle erfordras för noggranna observationer av enstaka växter och djur har inte varit möjliga att företaga. Fältinventeringen har därför koncentrerats till noteringar om geologi, dominerande växtsamhällen och markanvändning.

#### 2.4 Referensgrupp

För att få en så likartad bedömning som möjligt av de olika områdenas naturvärden har bedömningen av varje område diskuterats inom en referensgrupp bestående av inventeraren, Olle Grannerud vid Hällefors kommun, Olle Karlsson vid länsstyrelsens planenhet, samt Per Olov Führt, Gunnar Hallin och Göran Janzon vid länsstyrelsens naturvårdsenhet. Flertalet av områdena har förutom av inventeraren även besökts av någon inom referensgruppen.

### 3. Redovisningsmetodik

#### 3.1 Områdesnumrering

De besökta områdena har numrerats från 1 - 87. Vissa områden är uppdelade i två eller flera delområden a, b, c, o s v, vilka var för sig behandlats som fristående områden.

#### 3.2 Kartredovisning

Inventeringsobjekten har numrerats med början i den nordvästligaste delen av kommunen. Områdenas läge och omfattning redovisas på översiktskartor i skala 1:50 000 vilka bifogas redogörelsen. Dessutom finns objekten redovisade på kartor i skala 1:20 000 avsedda i första hand för planerande myndigheter. Områdenas olika klassificering har markerats med raster resp romerska siffror.

Områdenas gränser har markerats med en heldragen linje på kartorna. Med en streckad linje har markerats översiktligt beskrivna områden inom vilka ett eller flera beskrivna och bedömda delområden är belägna.

#### 3.3 Areal

För varje område, som beskrivits har arealen uppmätts på den ekonomiska kartan. Den har angivits i hektar med två siffrors noggrannhet.

### 3.4 Översikt

De områden som uppdelats i flera mindre delområden har vanligen översiktligt beskrivits med avseende på naturförhållandena inom området i stort.

### 3.5 Beskrivning

I redogörelsen finns för varje område en objektiv beskrivning av naturförhållandena. Den är i allmänhet uppdelad i fyra avdelningar utan rubrikangivelse, som i tur och ordning behandlar:

- A. Geografi, topografi och geologi.
- B. Vegetation, indelning i vegetationsenheter och växtsamhällen enligt Sjörs (1967). Svenska artnamn efter Krok-Almquist (1960). Samtliga arter som i Hulténs "Atlas över växternas utbredning i Norden" (1971 års upplaga) är betecknade som sällsynta i trakten (prickade på kartorna) är genomgående understrukna i texten. Även de mossor och lavar som i Krok-Almquist "Svensk flora del III" och/eller Ursing "Svenska växter i text och bild." Kryptogamer" ej medtagna eller betecknats som rara eller mindre allmänna är understrukna i texten.
- C. Djurliv.
- D. Kulturpåverkan i olika former: bebyggelse, skogsbruk, stigar, täktverksamhet m m.

### 3.6 Bedömning

Under denna rubrik redovisas subjektiva bedömningar angående områdenas speciella värden med avseende på geologi, vegetation, djurliv, landskapsbild eller rekreativsmöjligheter.

### 3.7 Klassificeringsmotiv

Här anges det eller de speciella naturvärden som ansetts vara mest framträdande inom det enskilda området. Ingen rangskillnad råder mellan de olika motiven om flera anges, såvida ingen speciell rangordning nämns.

### 3.8 Klassificering

Varje inventeringsobjekt har värderats enligt en tregradig skala med följande klasser:

Klass 1: Område som har bedömts ha mycket stora naturvärden med hänsyn till något eller några av klassificeringsmotiven och som har bedömts ha få motsvarigheter i landet eller landsdelen.

Klass 2: Område som har bedömts ha mycket stora naturvärden med hänsyn till något eller några av klassificeringsmotiven och som bedömts ha få motsvarigheter i länet.

Klass 3: Område som har bedömts ha betydande naturvärden och som är representativa för kommunens natur eller har få motsvarigheter inom kommunen med angränsande områden.

Bedömningen blir givetvis subjektiv men metoden kan underlätta jämförelsen mellan objekt inom såväl själva kommunen som länet. Klassificeringen har slutgiltigt gjorts i samband med en genomgång med referensgruppen som representerat en betydande kunskap om naturförhållanden i mellansverige.

### 3.9 Naturvårdsönskemål

Här ges inventerarens egna subjektiva önskemål om den framtida behandlingen av inventeringsobjekten med hänsyn till de speciella värden de bedömts ha. Det kan gälla skötsel för bibehållande av gamla kulturmarker, förslag om reservatbildning, iordningställande av strövområden m m. Samtidigt förutsätts att områdena i största möjliga utsträckning skyddas mot olika kulturingrepp (täktverksamhet, byggnation m m) som kan förändra deras karaktär i negativ riktning.

### 3.10 Foto

En del områden har fotograferats i svartvitt och bilderna presenteras som särskild bilaga i anslutning till texten. Fotograferingsplatsens läge, bildriktning och bildnummer är redovisade på de till inventeringen hörande kartorna i skala 1:20 000.

## 4. Samordning med andra inventeringar

Samtidigt med föreliggande inventering har motsvarande inventeringar genomförts inom Lindesbergs och Ljusnarsbergs kommuner. Diskussion har härvid förts med övriga inventerare för att erhålla en likartad bedömning och kartmässig samordning av objekt som berör även angränsande kommun.

Liknande inventeringar har 1973 resp 1974 genomförts inom Filipstads kommun i Värmlands län och inom Karlskoga kommun. Vissa delar av Filipstadsinventeringen berör NV delen av Hällefors kommun och har därför medtagits i denna inventering. Detta gäller områdena nr 81, 86, 46 samt nr 79. Lokadalen (omr nr 80) har direkt fortsättning i Karlskoga kommun.

## 5. Kortfattad beskrivning av naturförhållandena i Hällefors kommun

### 5.1 Topografi och geografi

Hällefors kommun utgörs av Hjulsjö, Grythyttan och Hällefors socknar.

Kommunens totala areal uppgår till ca 1.152 km<sup>2</sup> varav ca 157 km<sup>2</sup> utgörs av sjöar och vattendrag. Av landarealen, 996 km<sup>2</sup>, är endast ca 5,4 km<sup>2</sup> (0,5 %) åkermark. Landarealen i kommunen utgörs således i huvudsak av skogsmark.

Åker och betesmarker är huvudsakligen lokaliserade till södra och sydöstra delen av kommunen. Något egentligt slättlandskap med jordbruksbygd finns inte i kommunen. Bebyggelsen är främst knuten till områden närmast gruvor och industrier samt till för jordbruk lämpliga områden. Hällefors, Sikfors och Grythyttan utgör bebyggelsecentra och utanför dessa är bebyggelsen gles.

Kommunen utgör ett mycket kuperat landskap med flera höga toppar och mellanliggande dalgångar som ofta uppfylls av sjöar eller myrmarker. I östra delen av kommunen märks framförallt Kindlahöjden på över 400 m ö h. I centrala delen av kommunen når flera toppar över 350 m ö h, ex: Gårdvikaberget, Saxeknut, Ekebergshöjden och Silverknuten.

Flera större och mindre dalgångar genomkorsar kommunen vanligen i nord-sydlig riktning och markeras av serier av sjöar och älvar. Dalgångarna skiljes från varandra genom kuperade höglänta områden.

Dominerande i landskapet är de många sjöarna, varav Torrvarpen, Norr-Älgen, Sör-Älgen, Halvarsnoren och Lunds fjärden utgör de största.

## 5.2 Geologi

Kommunens berggrund hör till de allra äldsta delarna av vårt lands urberg, som bildats för mer än 2 miljarder år sedan.

Den s k Leptitformation som består av ursprungligen vulkaniska bergarter, leptiter och hälleflintor, samt sedimentära bergarter t ex gråvackor och skiffrar, förekommer i ett föga omvandlat skick inom det s k Grythyttedälet, vilket därför har blivit klassiskt inom den geologiska forskningen.

Samtidigt med de vulkaniska bergarterna bildades även kalkstenar och järnmalmer, som förekommer på flera ställen inom kommunen. I anslutning till kalkstens- och järnmalmsförekomsterna finns vanligen ett stort antal olika s k skarnmineral t ex granater, amfiboliter, pyroxenor och epidot, vilka kemiskt sett är kalkhaltiga silikat.

Under andra förutsättningar än vid skarnmalmsbildningen utbildades s k sulfidmalmer och sulfidmineral såsom svavelkis, magnetkis, kopperkis, zinkblände och blyglans. Blyglansen är ofta silverhaltig och även guld i små mängder förekommer.

Större delen av kommunen är täckt av morän. Längs Rastälven i Sö finns postglacial lera. Detta område låg under sen-glacial tid under havsytan och moränen är här påverkad av vågornas rörelser

och de finaste partiklarna är bortsvallade från sluttningarna och och avsatta längst ner i dalgångarna. Högsta kustlinjen inom kommunen ligger på ca 180 m ö h i södra delen och 190 m ö h i norra delen av kommunen. Genom att havet har skjutit in som smala vikar har emellertid svallningseffekterna blivit relativt små varför tydliga strandvallar saknas. Stora delar av kommunen har dock legat ovan havsytan och moränen är här osvallad.

Av glacifluviala avlagringar inom kommunen märks främst den mäktiga Svartälvsåsen som utgör en fortsättning på Lokaåsen i Karlskoga kommun. Svartälvsdalen som i långa stycken är helt utfylld av sand och grusavlagringar, vilka genomflytes av Svartälven. De glacifluviala avlagringarna uppträder dels som tydliga ryggformade ofta parallella ryggar, dels som stora plana sandfält. Genom vågverkan och vind har omlagringar skett av det ursprungligen subakvatiskt avsatta materialet. Bland annat har mäktiga flygsanddyner bildats på flera ställen längs isälvsstråket.

Ytterligare ett stråk av isälvsmaterial av motsvarande slag finns i Nittälvens dalgång, som dock endast till en del omfattas av Hällefors kommun.

Myrmarker, främst mossar, förekommer över hela kommunen. De större myrområdena är lokaliserade till norra, västra och östra delen av kommunen.

Knuthöjds mossen och Hammarmossen, belägna väster om Hällefors har utbildats ovanpå ett av de plana sandfält som förekommer längs Svartälvsdalen. Mossarna har ett mycket väl utvecklat gölkomplex. Mossarna har från vetenskaplig synpunkt ansetts vara unika i sitt slag och har år 1973 skyddats som naturreservat.

### 5.3 Klimatförhållanden

Hällefors kommun är belägen inom den höglänta bergslagsregionen som tillhör fjäll- och höglandsområdet. Vegetationsperioden är ca 160 dagar i södra delen av kommunen och ca 150 dagar i norra delen. (Sjörs 1967). Årsmedelnederbörden ligger mellan 700 och 800 mm. Medeltemperaturen för januari ligger på  $-5^{\circ}\text{C}$  i de bebyggda nyupplade delarna medan den uppe på höjderna ligger på  $-6^{\circ}$  -  $-6,5^{\circ}$  (Walldén och Curry-Lindahl 1958). Medeltemperaturen för juli månad är ca  $16^{\circ}$  i dalgångarna medan den på topparna är ca  $14^{\circ}\text{C}$ . (Walldén och Curry-Lindahl 1958).

Relativt stora lokalklimatiska skillnader förekommer mellan höjd-områdenas krönlägen och dalbottenarna, bl a är förekomsten av nattfrost under vegetationsperioden betydligt vanligare i dalbottenarna än på höjdryggarna. Bl a detta är orsaken till de krönlägesodlingar som är en för kommunen typisk förekomst i dess skogsbygder.

#### 5.4 Vegetation

Från växtgeografisk synpunkt ligger kommunen inom den norra barrskogsregionen d v s norr om den s k "naturliga norrlandsgränsen" eller "limes norrlandicus".

Detta innebär att i växtsammanhang domineras kommunen av nordliga växtarter. Emellertid finns några kalkområden i västra och centrala delen av kommunen vilka ger upphov till en mycket rik flora med flera sällsynta arter både bland kryptogamer och fanerogamer. I dessa områden finns även inslag av s k ädla lövträd, som annars förekommer sporadiskt norr om den naturliga norrlandsgränsen.

För övrigt domineras vegetationen av barrskog av hedtyp. I sluttningsslägen med rörligt grundvatten förekommer dock ofta ängsartad granskog.

#### 5.5 Djurliv

Hällefors har en för mellansverige normal faunasammansättning. Av däggdjuren förekommer älg, rådjur, räv, grävling samt skogs- och fälthare allmänt. Bäver förekommer vid flera vattendrag inom kommunen. Lodjur har troligen en fast stam i kommunen, men dess nummer är svår att uppskatta. Under vintern 1976 sköts 2 hondjur och 1 handjur i Kindlahöjdsområdet efter en, enligt ortstidningen, hjältemodig insats av några av bygdens jägare. Enligt uppgift skall buskmus ha påträffats i Grythyttans och Hjulsjö socknar. Öring förekommer tämligen allmänt men i svaga stammar i de mindre bäckarna. I sjöarna Malen, Lunds fjärden och Grecken förekommer en lokal ras av öring, den s k Brunnslytteöringen, med mycket goda egenskaper när det gäller tillväxthastighet och tålighet mot låga Ph-värden, vilket gör stammen speciellt värdefull från fiskeribiologisk och avelssynpunkt. Brunnslytteöringens lek- och uppväxtbiotop, Brunnslyttebäcken har skyddats som naturreservat.

#### 5.6 Äldre kulturpåverkan

Den rika förekomsten av järnmalm inom kommunen har i stor utsträckning utnyttjats för järnframställning. Under gruvhanteringsens blomstringstid under 1700 och 1800-talen fanns en stor mängd gruvor i drift och hyttor växte upp vid nästan varje vattendrag. Gruvdriften och järnframställningen har i hög grad satt sin prägel på naturförhållandena i kommunen. Frånsett att en mängd övergivna gruvhål förekommer inom stora delar av kommunen, medförde järnhanteringen en mycket stor efterfrågan på vattenkraft. Detta har inneburit att det knappast finns någon sjö i kommunen som inte i någon form reglerats för att på bästa sätt kunna utnyttjas för vattenkraftsändamål. T o m sjöar inom kommunens mest vildmarksartade skogsområden har i många fall dämats med 1 - 2 meter höga stenvallar.

Efterfrågan på bränsle till hyttorna medförde att stora mängder skogsmark kalavverkades. Under förra hälften av 1800-talet utgjorde stora delar av kommunen kalmark, vilket medfört att vi idag, en skogsgeneration senare, har en åldersfördelning i skogen som domineras av gammal skog och nyupptagna kalhyggen.

### 5.7 Förutsättningar för rörligt friluftsliv

Kommunen har stora topografiska variationer och god snötillgång vilket medför goda förutsättningar för rörligt friluftsliv såväl sommar som vintertid. Vid Hökhöjden öster om Hällefors finns utbyggda friluftsanläggningar lämpliga för såväl vinter- som sommarbruk. Hällefors kommun torde vara länets sjörikaste kommun med åtskilliga mil tillgängliga stränder. Attraktiva och väl skötta badplatser finns vid ett flertal sjöar t ex: Torrvarpen, Halvarsnoren, Sör-Älgen samt Hedtjärnen. De många vattendragen och sjöarna erbjuder rika möjligheter till fiske och kanotfärder.

Kommunens vidsträckta skogsområde erbjuder även stora möjligheter till ett mer "vildmarksinriktat" friluftsliv bl a Kindlahöjdsområdet i öster vid gränsen mot Lindesbergs och Ljusnarsbergs kommuner.

### 6. Sammanfattning av inventeringens resultat

Vid genomförandet av inventeringen har ett 100-tal områden besökts i fält. Av dessa har 87 utvalts och klassificerats från 1 - 3 enligt ovan. Några områden har uppdelats i två eller flera delområden, vilka klassificerats var för sig.

Endast ett område, nr 14, har bedömts ha mycket stora naturvärden med få motsvarigheter i landet eller landsdelen (klass 1). Detta område består av isälvsavlagringar i form av parallella åsryggar och mellanliggande åsgravar i anslutning till Nittälven.

26 områden eller delområden har bedömts ha mycket stora naturvärden med få motsvarigheter i länet (klass 2). Av dessa har sex områden klassificerats med avseende på geologin, nio områden med avseende på floran och/eller vegetationen, fyra områden med avseende på kulturlandskapet, ett område med avseende på rekreationsförutsättningarna, ett område med avseende på hydrologin samt fem områden med avseende på naturgeografien och/eller djurlivet.

72 områden eller delområden har bedömts ha betydande naturvärden, som är representativa för kommunens natur eller har få motsvarigheter inom kommunen med angränsande områden (klass 3). Områdena är i stort sett jämt fördelade på klassificeringsmotiven, geologin, kulturlandskap och/eller landskapsbilden, floran och/eller vegetationen och rekreationsförutsättningarna. Två områden har klassificerats med avseende på hydrologin, tre områden med avseende på utsiktsmöjligheterna samt fyra områden med avseende på naturgeografien och/eller djurlivet.

7. Inventeringsredogörelse7.1 Områdesregister

Omr nr	Omfattning	Klass	Klass motiv	Foto nr	Sida
1	Holme i Holmsjön	3	Vegetationen		18
2	Sandstrand runt Hedtjärn	3	Rekreationsförutsättning		18
3	Nordtjärnsälven	3	Hydrologin, djurlivet		19
4	Sifilsmossen	3	Geologin		20
5	Tappningsrännor på Igelhöjden	3	Geologin		20
6 a	Vrakhedarna	3	Geologin		21
6 b	Rullstensås vid Vrakhedarna	3	Geologin, kulturlandskapet		22
7	Västeråsmossen	3	Geologin	1	23
8	Södra delen av Bäcker- torpsmossen	3	Geologin		24
9	Grotta vid Bergtjärn	3	Geologin		24
10	Tömmossen	3	Geologin		25
11	Ställbergsmossen	3	Geologin, fågellivet	2	26
12	Rasbrant vid Kaljoxadalen	2	Geologin, vegetationen		26
13	Silverknuten	3	Vegetationen, landskaps- bilden		27
14	Åsområde vid Långtjärn	1	Geologin		28
15	Kaggabäcken	3	Hydrologin, zoologin		28
16	Dammsmossen	3	Geologin		29
17	Norra delen av Rötjärns- bäcken	2	Hydrologin		30
18 a	Flygsandsdyn ö om Hedtjärn	3	Geologin		31
18 b	Flygsandsdyn i västra delen av Dammsmossen	3	Geologin		32
18 c	Norra Hälleforsdynen	2	Geologin		32
18 d	Svartälven med stränder	3	Rekreationsförutsätt- ningarna		33

Omr nr	Omfattning	Klass	Klass.motiv	Foto nr	Sida
19	Del av Långnäsudden	3	Floran		34
20	Jogasfall	3	Floran	3	35
21	Römyren	2	Geologin, fågellivet		35
22	Byn Björksjön	3	Kulturlandskapet		36
23	Skogsparti samt myr N om Ekebergstjärn	2	Floran		37
24	Hurrberget	3	Floran, landskapsbilden	4	38
25	Ängsgranskog vid Gatan	2	Floran, vegetationen	5	39
26	Södra delen av byn Sångshyttan	2	Kulturlandskapet		39
27	Kvastbo	3	Kulturlandskapet, vegetationen		40
28	Lokal för slåttergubbe vid S Rosedal	3	Floran		41
29	Gloppsjöbäcken	3	Hydrologin		41
30	Sankäng vid Gloppsjöbäcken	3	Vegetationen	6	42
31	Åsparti vid Vasselsjön	2	Geologin, rekreationsförutsättningarna	7, 8	42
32	Friluftsområdet Hökhöjden	2	Rekreationsförutsättningarna	9,10	43
33	Myr vid N Ekeberg	3	Floran, vegetationen		46
34	Mosippslokal ö om Gräsbergsmossen	2	Floran		46
35	Strövområde vid Saxeknut	3	Rekreationsförutsättningarna, utsiktsmöjligheterna		47
36	Kullberget	3	Utsiktsmöjligheterna	11	48
37	Bornsälven	3	Rekreationsförutsättningarna		48
38	Uralkalkstensområde vid Limbergsåsen	2	Floran		49
39	Saxhytteälven och Vikmansnäset	3	Geologin, landskapsbilden	12	49
40	Kranketorp	3	Kulturlandskapet		50
41	Rundbohöjden	3	Kulturlandskapet		51

Omr nr	Omfattning	Klass	Klass.motiv	Fotonr	Sida
42	Kindlahöjdsområdet	2,3	Vegetationen, naturgeografin, djurlivet	13-15	51
43	Kallkälla vid Aspåsen	3	Geologin, floran		56
44	Ö delen av Bovik	3	Kulturlandskapet		57
45	Ö delen av Boviksudden	2	Floran		57
46	Rasbrant intill landsvägen mellan Saxhyttan och Lövnäset	2	Floran		58
47	Åsavsnitt mellan Alkudden och Kråkholmen	3	Geologin, landskapsbilden		59
48	Sandstrand vid St Sand S om Saxhyttan	3	Rekreationsförutsättningarna	16	60
49	Sandstrand vid Hälnäs	3	Rekreationsförutsättningarna		60
50	Åsude i sjön Grängen	3	Rekreationsförutsättningarna		61
51	Björkhage SV om Bäckafall	3	Kulturlandskapet		62
52	Björkhage vid L Hästnäs	3	Kulturlandskapet		62
53	Björkhage vid L Hästnäs	3	Kulturlandskapet		63
54	Björkhage vid L Hästnäs	2	Kulturlandskapet, landskapsbilden		63
55	Åsrygg vid S Hästnäs	3	Geologin, rekreationsförutsättningarna		64
56	Utsiktspunkt på Gårdvikaberget	3	Rekreationsförutsättningarna	17	65
57	Åskullar väster om Stora Ånsjön	3	Geologin, landskapsbilden		65
58	Norra delen av Rastälven	3	Rekreationsförutsättningarna		66
59	Södra delen av Björkskogs-näs	3	Kulturlandskapet		67
60	Vägs kärning S om Grythyttan	3	Geologin		67
61	Halvardstorp	3	Kulturlandskapet, floran		68
62	Sandstrand vid Skatviken	3	Rekreationsförutsättningarna		68
63	Majvivelokal S om Djupviken	3	Floran		69
64	Ängsgranskog vid Notbindartorp	2	Floran		70
65	Sjögruvudden	2	Floran, vegetationen		70
66	Bråten	2	Kulturlandskapet, landskapsbilden		71

Omr nr	Omfattning	Klass	Klass.motiv	Foto nr	Sida
67	Åsområde S om Skatviken	3	Geologin, landskaps- bilden		72
68	Kroktjärnskullen	3	Utsiktsmöjligheterna		72
69	Sandnäsudden	3	Rekreationsförutsättningarna		73
70	Rastplats vid Kråkviken	3	Landskapsbilden		73
71	Åsparti vid Ljustjärnen	3	Geologin, landskaps- bilden		74
72	Rikkärr ö om Ljustjärnen	3	Floran		74
73	Bergstup ö om Brunnsjön	2	Floran	20	75
74	Älvestorp med Högborn	3	Vegetationen, utsikts- möjligheterna		76
75	Vangsviken	3	Floran, landskaps- bilden		76
76	Södra delen av Varnäsudden	3	Kulturlandskapet		77
77	Kärvingeborn	2	Kulturlandskapet, land- skapsbilden	18,19	78
78	Litet kärr norr om Holmstorp	3	Floran		78
79	Sluttning vid Sirsjötorp	3	Floran		79
80	Lokadalen	2	Geologin, landskaps- bilden		79
81	Del av udde i Limningssjön	3	Floran		81
82	Sandstrand vid Flosjönäset	3	Rekreationsförutsätt- ningarna		81
83	Mosserudsmossen	3	Geologin		82
84	Murstensdalen	2	Geologin, vegetationen, rekrea- tionsförutsättningar		83
85	Udde norr om Gräsbäcken	3	Rekreationsförutsätt- ningarna		84
86	Sandstrand norr om Gräsbäcken	3	Rekreationsförutsätt- ningarna		85
87	Gröna botten vid sjön Halvars- noren	3	Rekreationsförutsätt- ningarna		85

## O M R Å D E 1

Omfattning: Holme i Holmsjön

Areal: 20 ha

Beskrivning: Området utgöres av en 150 x 75 m stor holme, vars högsta höjd når ca 5 m över den omgivande sjöns yta. Holmen är uppbyggd av relativt blockig morän.

Holmen är helt bevuxen med en blandskog av tall, gran och björk. Tallen synes vara drygt 100 år medan gran och björk förefaller yngre. Någon gallring eller röjning tycks inte ha förekommit i det nuvarande beståndet.

Holmen har avsatts av markägaren Billeruds AB som ett urskogsreservat.

Stranden runt holmen är stenig och kantas av en vegetation med starr och enstaka fräken.

Bedömning: Skogen på holmen är inte särskilt gammal men den är sannolikt opåverkad av huggningar och röjningar. Om holmen även i fortsättningen undantas från skogliga åtgärder kan den få ett stort värde som urskogsbestånd.

Klassificeringsmotiv: Vegetationen

Klassificering: Klass 3

Naturvårdsönskemål: Önskvärt är att skogen på holmen lämnas i befintligt skick utan skogliga ingrepp.

## O M R Å D E 2

Omfattning: Hedtjärnen

Areal: 25 ha

Beskrivning: Hedtjärnen belägen i norra delen av kommunen är en oligotrof sjö med svagt humusfärgat vatten. Sjön omges av en 10 - 15 m bred helt vegetationsfri långgrund sandstrand.

Dominerande vegetation runt Hedtjärnen är hedtallskog. Vissa partier av sandstranden i södra delen av området har en vegetation av ältranunkel, sileshår, löktåg och mannagräs. En mindre bäck har sitt utlopp i SÖ delen av sjön. Här växer bl a igelknopp, skogssäv, vit näckrös och svalting.

Några ekor finns upplagda på NÖ stranden av sjön.

Ö om sjön passerar en enskild väg. Från denna leder ett flertal stigar ned till sandstranden. Parkeringsmöjligheter saknas. Den breda sandstrandremsan har uppkommit genom en sänkning av sjön i samband med att dammanläggningen nedströms sjön rivits.

Bedömning: Genom sänkningen av sjön har skapats goda förutsättningar för bad och rekreation. Till följd av områdets avsides läge tycks det emellertid inte vara särskilt välfrekventerat.

Klassificeringsmotiv: Rekreativförutsättningarna

Klassificering: Klass 3

Naturvårdsönskemål: Önskvärt är att p-plats och sanitära anordningar iordningställes vid sjöns östra sida.

### O M R Å D E 3

Omfattning: Nordtjärnsälven

Areal: 43 ha

Beskrivning: Nordtjärnsälven börjar i S Nordtjärnen och mynnar i Nittälven. Älven är till största delen nedskuren i normal till blockig morän samt på vissa kortare sträckor i sandig morän respektive myrmark. Fallhöjden är något över 50 m på hela sträckan. Nordtjärnsälven har ställvis ett fritt forsande vatten och en stenig botten.

Älvens strandvegetation är varierande men domineras i trädskiktet av björk och gråal. I övrigt domineras tall. I buskskiktet märks framför allt pors och sälg. Områdets fältskikt utgöres av bl a flaskstarr.

Fiskbeståndet i älven utgöres enligt lantbruksnämndens vattendragsregister av gädda, abborre och öring. Älven fungerar även som lek och tillväxtområde för bäcköring.

I norra delen av älven finns en raserad damm. Vidare finns ett flertal broar över älven. Nordtjärnsälven är i övrigt oreglerad och tillförs vatten från flera mindre bäckar.

Bedömning: Området äger ett högt naturvärde bl a beroende på förekomst av öring samt att älven är oreglerad.

Klassificeringsmotiv: Hydrologin, djurlivet

Klassificering: Klass 3

Naturvårdsönskemål: Önskvärt är att bäcken förblir oreglerad.

## O M R Å D E 4

Omfattning: Sifilsmossen

Areal: 16 ha

Beskrivning: Mossen är belägen i NV hörnet av kommunen och går till stor del in i Värmlands län. Sifilsmossen är en typisk mellansvensk högmosse med lagg, mosserand och mosseplan. Mossen är uppbyggd av torv och är för sin tillväxt beroende av nederbörden. Mosseplanet är uppbyggt av dels torrare torvpartier dels fuktigare partier, höljor, samt gölar med klarvattenytor. Dessa är excentriskt ordnade på ensidigt sluttande plan.

Vegetationen i laggen är kärrartad med starrarter såsom flaskstarr, trådstarr och hirsstarr. Randskogen utgöres av gles tallskog med ett fältskikt av odon, dvärgbjörk, ljung och skvattram. Högmosseplanet har ett trädskikt av enstaka mariga tallar. Fältskiktet bildas på de fuktigare partierna av stor- och rundsilesår, tranbär, tuvdun och tuvsäv. I gölkanterna växer vitag, kallgräs och dystarr. Mossen tycks vara opåverkad av dikningar, torvtäkt o dyl. Mossen finns beskriven i översiktlig naturinventering av Filipstadskommun, Värmlands län.

Bedömning: Sifilsmossen är en vackert utformad högmosse med gölar. Orörda mossar är ganska ovanligt och området har av den anledningen ett högt geologiskt värde.

Klassificeringsmotiv: Geologin

Klassificering: Klass 3

Naturvårdsönskemål: Området bör även i fortsättningen undantas från dikningar, torvtäkt o dyl.

## O M R Å D E 5

Omfattning: Tappningsrännor på Igelhöjden

Areal: 7,0 ha

Beskrivning: Området är till största delen belägen i Värmland. Endast en liten del går in i Örebro län. Området har kuperad terräng. I kuperad terräng har förutsättningarna varit goda för uppdämning av smältvattensjöar mellan en istunga och angränsande bergssidor. Spår av sådana issjöar uppträder bl a i form av sediment och strandlinjer. Smärre issjöar torde varit vanliga, även om påtagliga spår saknas i kommunen.

Där större issjöar tömts har vattenströmmen kunnat skära ned permanenta fåror i moränen. Sedan sjön torrlagts återstår de övergivna älvfårorerna som markerade s k tappningsrännor. Mycket vackra erosionsformer av detta slag återfinns kring Igelhöjden OSO om Älvsjöhyttan. De har fungerat som avlopp från en större isdämd sjö NO om detta berg.

Ett mindre åsnät har påträffats söder om Igelhöjden på länsgränsen.

I övrigt hänvisas till beskrivningen i "Översiktlig naturinventering av Filipstads kommun, Värmlands län."

Så gott som hela området har frilagts genom kalhuggning.

Skärningar i ett mindre grustag omedelbart söder om bilvägen visar, att stenigt moränliknande material överlagrar ett lager av grov sand.

Bedömning: Det vackert utformade åsnätet samt förekomst av tappningsrännor gör området geologiskt intressant.

Klassificeringsmotiv: Geologin

Klassificering: Klass 3

Naturvårdsönskemål: Vid avverkning eller annan exploatering i området bör speciell hänsyn tagas till rännorna.

#### O M R Å D E 6 a

Omfattning: Vrakhedarna

Areal: 420 ha

Beskrivning: I nordvästligaste hörnet av kommunen, på gränsen mot Värmland finns ett flackt enformigt sandfält de s k Vrakhedarna. Sandfältet sträcker sig även in på Värmlandssidan och genomflytes av Svartälven och Igelälven.

Vrakhedarna utgör en del av den mäktiga glacifluviala avlagringen längs Svartälvsdalen och har avsatts som ett randdelta strax under HK. Våg- och vindpåverkan har därefter i viss utsträckning utplannat och omformat deltabildningen.

Området utgöres till största delen av flacka sandytor med enstaka låga kullar och ryggar. Här och var når moränryggar upp genom avlagringarna. Mot öster gränsar området till den nedan beskrivna Västeråsmossen. Mindre myrmarker och ett par tjärnar förekommer också inom hedområdet. Vindavlagringar i form av dynbildningar förekommer bl a omedelbart söder om Västeråsmossen och norr om gården Nedre Vraket.

Vegetationen i området utgöres av lågvuxen hedtallskog med lavar och ris som dominerande markvegetation. Strax söder om länsgränsen och norr om gården Vraket skall enligt uppgift mosippa växa.

Området genomkorsas av flera skogsbilvägar men är i övrigt föga påverkat av täktingrepp eller andra markskador.

Bedömning: Vrakhedarna utgör ett för kommunen ovanligt enhetligt sandfält med relativt stora plana ytor, men innehåller såväl dynbildningar som ryggformade åsar. Sandfältet är i jämförelse med övriga bildningar av samma slag inom kommunen föga skadat av skogsbilvägar, täkter o dyl.

Klassificeringsmotiv: Geologin

Klassificering: Klass 3

Naturvårdsönskemål: Önskvärt är att inga nya täkter eller nya skogsbilvägar anlägges inom området.

#### O M R Å D E 6 b

Omfattning: Rullstensås vid Vrakhedarna

Areal: 8,5 ha

Beskrivning: I södra delen av det område i nordvästligaste hörnet av kommunen som benämns Vrakhedarna finns, omedelbart öster om Svartälven, en väl markerad ca 10 m hög åsrygg. Omedelbart öster om åsen finns en tjärn och söder om densamma ligger sammanflödet mellan Svartälven och Igelälven. I områdets nordligaste del finns en liten, men väl utvecklad, dynbildning.

Hela åsryggen och sluttningen ner mot Svartälven utgör i dag öppen ängsmark som tidigare varit odlad eller betats. Östra och södra sluttningen domineras av gles betespräglad björkskog. Större delen av området har i sen tid fårbetats. På åskrönet ligger gården Nedre Vraket med för trakten typisk gårdsbildning. Intill gården finns enligt uppgift ett bestånd med mosippa.

Bedömning: Åsryggen utgör en i landskapet mycket framträdande bildning som ytterligare framhävs genom områdets öppenhet. Områdets kulturlandskap är typisk för denna del av kommunen. Markerna har nyttjats i sen tid och bebyggelsen är ovanligt väl bevarad och utan inslag av nybebyggelse.

Klassificeringsmotiv: Geologin, kulturlandskapet

Klassificering: Klass 3

Naturvårdsönskemål: Önskvärt är att området genom exempelvis bete - hindras att växa igen.

## O M R Å D E 7

Omfattning: Västeråsmossen

Areal: 260 ha

Beskrivning: Området består av ett myrkomplex beläget 219 m ö h i NV hörnet av kommunen. Myrkomplexet genomkorsas av flera moränryggar som går i N-S riktning. Flera delar av området utgör typiskt välvd mosse uppdelad i lagg, mosserand och mosseplan. Mosseplanet är uppbyggt av torv och är för sin tillväxt beroende av nederbörden. I norr och väster gränsar myrmarkerna mot glacifluvialt material.

Östra delen av området, som gränsar mot en mindre körväg, utgör en blandmyr. Blandmyren består av något strängformade glesa mossetuvor. Mellan dessa utgöres vegetationen av artfattigt kärrsamhälle med bl a taggstarr, flaskstarr och trådstarr i fältskiktet. Hela norra delen av myren har en nästan plan yta och med ett fåtal mossetuvor. Här dominerar tuvsäv fältskiktet.

Västra delen av myren är en utbildad högmosse, som sluttar mot väster och gränsas i öster av en moränrygg. Närmast fastmarken finns en mycket smal lagg med kärrvegetation av bl a klotstarr och småstarr. Därefter vidtager mossekantens vegetation, som utgöres av gles marig tallskog. På själva mosseplanet växer i fältskiktet på de torrare partierna ljung, hjortron, tuvdun, kråkbär och tranbär samt på de fuktigare partierna vitag, tuvsäv samt kallgräs.

I södra delen av området är en tjärrn, Lomtjärn, belägen. I tjärnen växer glest med näckros. V och ö om tjärnen utgöres av mosse, som sluttar mot tjärnen. Mossen skiljes från fastmarken av en smal lagg med bl a småstarr, dystarr och klotstarr. I dess kantskog växer tallskog med ett fältskikt av ljung, odon, dvärgbjörk, kråkbär och tranbär. I mosseplanets fuktigare partier växer kallgräs, dystarr och vitag. Mossen finns beskriven av Sjörs (1948).

Myrkomplexet är dikat i N och NV kanten. En kraftledning löper genom NV delen av området.

Bedömning: Myrkomplexet hör till ett av de största i Bergslagen. Området är geologiskt värdefullt eftersom större delen av myren är opåverkad av dikningar och torvtäkt och sådana är ganska ovanliga. Vidare är blandmyrbildningen i östra delen sällsynt förekommande i Bergslagen.

Klassificeringsmotiv: Geologin

Klassificering: Klass 3

Naturvårdsönskemål: Önskvärt är att myren även i fortsättningen lämnas opåverkad när det gäller dikning, gödsling och torvtäkt.

## O M R Å D E 8

Omfattning: Södra delen av Bäckedorpsmossen

Areal: 68 ha

Beskrivning: Mossen är belägen i norra delen av kommunen på gränsen till Värmland. En bäck rinner igenom området och avdelar en Södel. Bäckedorpsmossen är en typisk högmosse uppdelad i lagg, mosserand och mosseplan. Laggen utgör gräns mot omgivande mer näringsrik fastmark och är kärrartad. Mosseplanet är för sin tillväxt beroende av nederbörden och uppbyggt av torv. Området hyser flera gölar med klarvattenytor.

Vegetationen i laggen är typisk kärrvegetation. Mosserandens vegetation utgöres av tallskog med bl a odon, hjortron och dvärgbjörk i fältskiktet. Några martallar växer på högmosseplanet. I fältskiktet dominerar på de fuktigare partierna vitag, tuvsäv tudun och sileshår och på de torrare partierna ljung, tranbär och rosling.

Genom Bäckedorpsmossens västligaste del går en kraftledning.

Beödmning: Bäckedorpsmossen är en vackert utformad högmosse med gölar. Mossen är värdefull ut kvartärgeologisk synvinkel enär orörd sådana är ganska ovanliga.

Klassificeringsmotiv: Geologin

Klassificering: Klass 3

Naturvårdsönskemål: Mossen bör undantagas från dikning, torvtäkt, gödsling o dyl.

## O M R Å D E 9

Omfattning: Grotta vid Bergtjärn

Areal: 16 ha

Beskrivning: Omedelbart väster om sjön Bergtjärn reser sig ett berg av granit ca 50 m över sjöns yta. Berget stupar i öster brant i sjön. Ca 200 m norr om bergets högsta krön finns en lägre bergknalle och däremellan en flack sänka. Följer man sänkan mot öster ner mot sjön finns ca 10 m över sjöytan en sprickbildning. I anslutning till denna har en grotta utbildats. Grottan mäter 8 m i längd samt 1 1/2 m i bredd och höjd. Grottan är endast öppen i ena änden.

Vegetationen på berget utgöres av hedtallskog med enstaka inslag av björk och gran. Ställvis förekommer hållmarker med hållmarkstallskog. Någon högre vegetation i grottan påträffades inte vid inventeringen.

Grottan förefaller vara relativt ofta besökt. Golvet är väl tilltrampat och försök har gjorts att vidga grottan inåt. Från flera ställen i taken droppar vatten ner i grottan.

Bedömning: Grottan vid Bergtjärn är den enda i kommunen kända, vilken gör området geologiskt intressant.

Klassificeringsmotiv: Geologin

Klassificering: Klass 3

Naturvårdsönskemål: Hällmarkstallskogen på berget och i branterna bör undantagas från avverkning.

#### O M R Å D E 10

Omfattning: Tommossen

Areal: 98 ha

Beskrivning: Mossen består av en västlig och en östlig del. Den östliga är belägen mellan sjöarna Björntjärnen och Södra Svensken medan den västra delvis gränsar till tjärnen Likalampa.

Båda delarna är utbildade som typiska högmossar med lagg, randskog och mosseplan. Mosseplanet är uppbyggt av torv och är för sin tillväxt beroende av nederbörden. Laggen utgör gräns mot omgivande mer näringsrik fastmark. Mosseplanet är uppbyggt av dels torrare torvpartier dels fuktigare partier, höljor samt gölar med klarvattnenytter. Dessa bildar ett koncentriskt mönster i framför allt östra delen av Tommossen.

Vegetationen i randskogen består av tallskog med fältskikt av bl a skvattram, odon, hjortron och dvärgbjörk. Mosseplanet har ett trädskikt av enstaka martallar. I fältskiktet dominerar på de fuktigare partierna tuvsäv, tuvdu, vitag och silesår och på de torrare partierna ljung, hjortron, renlav och kråkbär.

I kanten av gölarna växer bl a dystarr och kallgräs.

I västra delen av Tommossen finns på mosseplanet en fastmarksholme med tallskog.

Tommossen är opåverkad av dikningar o dyl. I kanten av östra delen löper en stig, som sedan fortsätter tvärs över den västra delen.

Bedömning: Tommossen är en vackert utformad högmosse med gölar. Den är värdefull som ett kvartärgeologiskt dokument eftersom oskadade mossar är ovanliga.

Klassificeringsmotiv: Geologin

Klassificering: Klass 3

Naturvårdsönskemål: Mossen bör även i fortsättningen lämnas orörd och inte dikas eller utsättas för torvtäkt eller gödsling.

## O M R Å D E 11

Omfattning: Ställbergsmossen

Areal: 100 ha

Beskrivning: Mossen är belägen i NÖ delen av kommunen omedelbart norr om sjön Nordsjön. Ställbergsmossen är en typisk högmosse uppdelad i lagg, randskog och mosseplan. Mosseplanet är uppbyggt av torv och är för sin tillväxt beroende av nederbörden. Mossen är ensidigt sluttande i framför allt norra delen.

Laggen, som utgör gräns mot näringsrikare fastmark, består av kärrvegetation. På mosseplanet växer mariga tallar i trädskiktet. Fältskiktet utgöres av dels fuktigare partier dels av torrare partier. Dominerande växtart är tuvsäv. I norra delen finns i huvudsak i sluttningen grunda öar med mossevegetation eller klotstarr-vegetation. I södra mossedelen består de torrare partierna av dvärgbjörk, ljung, odon m fl. I de fuktigare partierna dominerar blååtäl och dvärglumner. Vidare förekommer vitagrund och stor silesår, tranbär och bladvass. I södra delen finns även en del gölar med klarvattenytor runt vilka ovan nämnda arter växer. I övrigt på de fuktigare partierna växer tuvdu, tuvsäv och dystarr.

Mossen har ett rikt fågelliv med bl a häckande trana. Ställbergsmossen är helt opåverkad av dikningar, torvtäkt o dyl. Mossen finns beskriven av Sjörs (1948) och av Lundqvist (1932).

Bedömning: Ställbergsmossen är geologiskt värdefull eftersom den är orörd och dylika mossar är sällsynt i kommunen. Vidare är området zoologiskt värdefullt enär det är en rik fågel-lokal.

Klassificeringsmotiv: Geologin, fågellivet

Klassificering: Klass 3

Naturvårdsönskemål: Önskvärt är att mossen undantages från dikningar, gödslingar, torvtäkt och dyl.

## O M R Å D E 12

Omfattning: Rasbrant i Kalljoxadalen

Areal: 11 ha

Beskrivning: Strax norr om en mindre väg, som leder till St. Havsjön, på gränsen mellan Hällefors och Ljusnarsbergs kommuner finns en rasbrant. Området, som vetter mot söder och beläget nedanför en 30-40 m hög berghammare är mycket blockrikt. Berggrund inom området är urgranit. Rasbranter, speciellt i sydlägen erbjuder unika klimatiska och edafiska förhållanden för vegetationen.

I rasbranten växer lind både i krypande form och i trädform. Vidare växer här flenört, stinknäva skogssallat samt ormbunkarna svartbräken (*Asplenium Trichomanes*) och hällebräken (*Woodsia ilvensis*).

Bedömning: Den blockrika rasbranten ger området ett högt geologiskt och botaniskt värde. Vålutvecklade rasbranter är i länet sparsamt förekommande.

Klassificeringsmotiv: Geologin, vegetationen.

Klassificering: Klass 2

Naturvårdsönskemål: Området bör bevaras i nuvarande skick.

### O M R Å D E 13

Omfattning: Silverknuten

Areal: 20 ha

Beskrivning: Silverknuten är uppbyggd av granit och berget sluttar brant åt alla håll. Berget är så gott som helt täckt av morän. Endast på några ställen går berget i dagen. Berget når 376 m ö h.

Vegetationen utgöres av blåbärsgranskog som längre söderut övergår i ängsmark med bl a fyrkantig johannesört, kruståtel, darrgräs, åkervädd och gulsporre i fältskiktet. Trädskiktet är här mycket glest och består av lönn, rönn och gran.

I södra delen av området är ett torp med uthus, samt rester efter ytterligare ett torp beläget. Intill detta finns en del bärbuskar och fruktträd. Strax norr om torpet finns en viltåker och nordöst om denna en hasseldunge. Förutom hassel i trädskiktet växer här också rönn, sälg och gran. Fältskiktet domineras av piprör. Vidare förekommer också blåsippa, vårärt, underviol och liljekonvalj. I buskskiktet växer tibast.

En stig som är ganska sliten leder upp till toppen. Ett skogsbrandsbevakningstorn har tidigare funnits här. Nu finns endast resterna kvar på platsen. Naturlig utsikt från krönet saknas, p g a att även krönet är skogsbevuxet.

Bedömning: Hasselbeståndet och lundvegetationen i sydöstslutningen ger området ett visst botaniskt värde. Vackra utblickar över landskapet i söder har man från den öppna delen av slutningen. Berget är ett av kommunens högsta och har en i landskapet väl framträdande siluett.

Klassificeringsmotiv: Vegetationen, landskapsbilden.

Klassificering: Klass 3

Naturvårdsönskemål: Önskvärt är att hasseln gynnas på bekostnad av inträngande gran. På toppen bör ett nytt torn uppsättas eller siktröjningar genomföras så att utsikt kan erhållas från bergets krön.

#### O M R Å D E 14

Omfattning: Åsområde vid Långtjärn

Areal: 240 ha

Beskrivning: Området är uppbyggt av isälvsmaterial i form av parallella åsryggar och mellanliggande åsgravar med sjöarna Långtjärn och Ljustjärn. Isälvsavlagringen utgör ett ca 2,5 km långt avsnitt av ett i Nittälvsdalen avsatt isälvsdelta och avgränsas i såväl norr som söder av skogsbilvägar. Bl a sydväst om Ljustjärn finns två åsgropar, båda torra i botten.

Vegetationen utgöres av tallhed. Vissa delar av området är sen 8-10 år tillbaka planterade med tall. I fältskiktet växer rikligt med kråkris samt ljung och lingon. I bottenskiktet finns bl a renlav, islandslav.

Fiskbeståndet i Ljustjärn utgöres av sparsamt med abborre och öring enligt lantbruksnämndens vattendragsregister. Tjärnen utnyttjas som fiskesjö, vilket även slitaget på stigarna tyder på.

En kraftledning passerar i södra delen av området.

Området utgör en del av Nittälvsdalen som i den fysiska riskplaneringens programskede förklarats som riksintresse för den kulturella och naturvetenskapliga naturvården.

Bedömning: Åsområdet är mycket vackert utformat med flera parallellåsar och markerade åscentra samt större och mindre åsgropar. Åsarna är dessutom i det närmaste oskadade, vilket är relativt ovanligt. Området utgör ett delområde i Nittälvsdalen vars samlade naturkvalitéer medfört att dalgången förklarats som riksintresse för den kulturella och vetenskapliga naturvården.

Klassificeringsmotiv: Geologin.

Klassificering: Klass 1

Naturvårdsönskemål: Tåktverksamhet inom området bör undvikas.

#### O M R Å D E 15

Omfattning: Kaggabäcken

Areal: 14 ha

Beskrivning: I norr rinner två mindre skogsbäckar samman och bildar Kaggabäcken, som sedan mynnar i Nittälven. Kaggabäcken meandrar ganska kraftigt och östra delen av den är nedskuren i svämsand. För övrigt är bäcken omgiven av myrmark respektive nedskuren i sand.

Vegetationen längs bäckens sidor utgöres till största delen av blåbärsgranskog. Dock förekommer gråal i östra delen samt björk och pors på ett flertal ställen.

Fiskbeståndet utgöres enligt lantbruksnämndens vattendragsregister av gädda, abborre och vitfisk. Dessutom skall en stationär naturlig stam av bäcköring finnas. Även röding förekommer i bäcken.

Bedömning: I kommunen är oreglerade bäckar sällsynt förekommande och av den anledningen har ovan beskrivna bäck ett stort naturvärde. Vidare är förekomsten av röding anmärkningsvärd.

Klassificeringsmotiv: Hydrologin, zoologin.

Klassificering: Klass 3

Naturvårdsönskemål: Önskvärt är att bäcken förblir oreglerad.

## O M R Å D E 16

Omfattning: Dammsmossen

Areal: 55 ha

Beskrivning: Mossen är belägen inom isälvsstråket längs Svartälvsdalen. Dammsmossen är en typisk mellansvensk högmosse med lagg, randskog och mosseplan. Mossen hålls fuktig genom nederbördsvattnen. I mossens norra och östra del finns ett antal gölar. I västra delen av mossen finns en flygsandsdyn.

Vegetationen är karakteristisk för högmossar. I laggen växer kärrvegetation med starrarter. Mosseplanet som är uppbyggt av torv har en bottenvegetation av vitmossa. I trädskiktet växer glest med martallar. Fältskiktet består i de fuktigare partierna av vitag, tuvsäv, tuvdun och sileshår medan de torrare partierna domineras av ljung tillsammans med renlav, hjortron, dvärgbjörk och pors. I gölarnas kanter växer vitag och kallgräs.

På mossen finns en orrspelskoja uppförd. Mossen utgöres således spelplats för orre. Dikning finns i NÖ-kanten av området. Över mossens södra del passerar en enskild väg.

Bedömning: Mossen har ett stort naturvärde eftersom den tillhör en av de få relativt oskadade högmossarna i isälvsstråket längs Svartälvsdalen.

Klassificeringsmotiv: Geologin.

Klassificering: Klass 3

Naturvårdsönskemål: Dammsmossen bör även i fortsättningen undantas från dikning, torvtäkt o dyl.

#### O M R Å D E 17

Omfattning: Norra delen av Rötjärnsbäcken

Areal: 12 ha

Beskrivning: Rötjärnsbäcken rinner från sjön St. Rötjärnen på Värmlandssidan till Stor-Sången i söder. Området omfattar den del av bäcken som rinner från St Rötjärnen till en mindre bilväg. Denna del av bäcken mäter ca 1,5 - 2 km i längd. Bäcken har en fallhöjd av 100 m på en sträcka av 5-600 m.

I norra delen av området utgöres vegetationen på båda sidor om bäcken av blåbärsgranskog. I södra delen saknas trädskikt medan buskskiktet utgöres av björk, sälg, rönn och hallon. Fältskiktet domineras av mjölke.

Enligt uppgift skall strömstare häcka här samt att järpe skall finnas i skogen intill bäcken. Fiskbeståndet i bäcken utgöres av gädda, abborre och vitfisk enligt lantbruksnämndens inventering.

Bedömning: Den del av bäcken som upptagits i inventeringen utgör en oreglerad bäcksträcka med en för länet osedvanligt stor fallhöjd på en ca 500 m lång sträcka.

Klassificeringsmotiv: Hydrologin

Klassificering: Klass 2

Naturvårdsönskemål: Önskvärt är att bäckens hydrologi inte manipuleras.

#### O M R Å D E 18

Omfattning: Svartälvsdalen

Areal: 260 ha

#### Översikt

Norrut från det mäktiga randdeltat Hållsjöfältet i norra delen av Karlskoga kommun fortsätter den s k Lokaåsen upp genom Lokadalen och vidare upp genom Svartälvsdalen. I Lokadalen förekommer

isälvsavlagringarna som större eller mindre åsryggar som har större längd och höjd i dalens norra delar. Från Storsandsudden i norra delen av sjön Torrvarpen löper åsen med en eller flera parallellryggar längs Svartälven. Isälvsavlagringarna har här en mycket stor mäktighet. Stundom breder de ut sig till väldiga sandfält som delvis har bildats genom senare postglacial omsedimentation. Isälvsstråket har tidigare beskrivits av N. Sundius i SGU serie C nr 308 och E Granlund i SGU serie C 349. Följande har hämtats ur beskrivning till geologiska kartbladet Filipstad: "Då åsen på långa sträckor går upp mot havets högsta gräns har den här blivit avjämnad och fått en avplanad överyta. På flera ställen äro verkliga randplatåer utbildade såsom öster om Sången, väster om Hedtjärn och väster om Tyskorpvet. Terrassbranterna är i allmänhet ej ursprungliga utan tillskräpta av senare erosion. Omkring Hällefors där åsen dyker upp under de mäktiga postglaciala sandavlagringarna uppträder till synes åsliknande bildningar vilka i verkligheten är flygsanddyner. Omedelbart ovanför kartbladskanten breder åsen ut sig till kilometerbreda fält de s k Örlingplatåerna". Norrut fortsätter isälvsavlagringen i form av s k Vrakhedarna på gränsen upp mot Värmland. Dessa partier har tidigare beskrivits i naturvårdsinventering av Filipstads kommun. Delar av Vrakhedarna finns särskilt beskrivna ovan.

Efter det att isen avsmält mot norr skedde först en marin omsedimentation av de avsatta sand- och grusmassorna. När därefter havet drog sig tillbaka och de stora sandavlagringarna kom att ligga över vattenytan skedde även en omsedimentation med vindens hjälp. Därvid bildades företrädesvis i de västra och sydvästra delarna av sandfälten flygsanddyner, av vilka tre st finns särskilt beskrivna nedan. Inom detta område med isälvsmaterial har inom lägre partier utbildats myrmarker. Hit hör de två riksberömda myrområdena Hammarmossen och Knuthöjdsmossen vilka finns avsatta som naturreservat. Därför har de inte ytterligare tagits upp här.

Stråket med de glacifluviala avlagringarna har en vegetation huvudsakligen av tallhed och myr. De geologiska bildningarna inom området är i relativt stor omfattning påverkade av vägdragningar och täkter, bebyggelse och annat. De avsnitt av området som ansetts äga speciella naturvärden beskrivs och klassificeras nedan som delområdena A - D.

#### Delområde A

Omfattning: Flygsanddyn öster om Hedtjärn

Beskrivning: Rakt öster om Hedtjärn norr om Hällefors ligger sanddynstråk i ungefär nord-sydlig riktning längs kanten av den sandplatå som breder ut sig väster om Hedtjärn. Längst i norr planar sanddynen ut till ett oregelbundet fält med sandkullar på underliggande morän. Mot söder blir den mer markerad men når dock aldrig några större dimensioner. Höjden varierar mellan 4-6 m. Över-

ytan är avrundad och utan markerad uppdelning i kullar. Dynens västsida är helt jämn medan östsidan är något mer oregelbunden. Dynen har sannolikt bildats när en västlig och nordvästlig vind varit förhärskande.

Dynryggen är bevuxen med ung till medelålders tallskog.

I dag är åtminstone södra delen av dynen skadad genom att en skogsbilväg är dragen dels uppe på och dels på den västra sidan om dynen.

Klassificeringsmotiv: Geologin

Klassificering: Klass 3

Naturvårdsönskemål: Önskvärt är att dynen inte ytterligare skadas genom täkt eller vägdragning.

#### Delområde B

Omfattning: Flygsandsdyn i västra delen av Dammsmossen.

Beskrivning: I västra delen av Dammsmossen finns en rak ca 200 m lång och 3-4 m hög flygsandsdyn. Längst i norr svänger den mot öster och försvinner med några mindre kullar ut i mossen.

Södra delen utgör betesmark och har troligen tidigare varit uppodlad. Norra 2/3 av dynen är bevuxen med en medelålders blandskog av tall, gran och björk.

På flera ställen förekommer sår efter gamla grunda täkter.

Bedömning: Dynen är relativt väl markerad även om den inte varken i höjd eller variation kan jämföras med den stora Hälleforsdynen. Den utgör ändå ett geologiskt dokument av (stor) betydelse.

Klassificeringsmotiv: Geologin

Klassificering: Klass 3

Naturvårdsönskemål: Önskvärt är att dynen skyddas mot täkt eller vägdragning.

#### Delområde C

Omfattning: Norra Hälleforsdynen vid Knuthöjds mossen.

Beskrivning: Dynen utgör en ca 2 km lång bågformad dyn i riktning från norr mot sydväst och väster. Följande beskrivning har hämtats ur beskrivning till geologiska kartbladet Filipstad "Den-na dynvall är kartbladets ojämförligt största flygsandsavlagring.

Bedömning?

Hela längden är något över 2 km. Höjden är mycket varierande med flera kullar höjande sig över vallkammen. I nordost är dynen låg men stiger mot söder, så att den redan mitt för Hällefors ställvis når en höjd av ända till 9 m över det underliggande sandplanet. Längre åt väster ut i mossen blir formen ännu mer tillskärpt och krönet når här i allmänhet en höjd över omgivningen av ca 10 m. Sidorna är i allmänhet anmärkningsvärt branta. Nordsidan uppvisar en lutning som ofta går upp till 25° stundom till 30°. Sydsidan är något flackare. Från huvuddynen går en serie utlöpare ut mot norr. Dessa utlöpare är 8 till antalet och består av serier med sammanhängande låga kullar av dysand, vilka försvinna ut under mossens yta. Den längsta har en längd av över 200 m. Huvuddynens sträckning jämte lagringsförhållande i de här och där upptagna sandupptagen visar att nordväst till västliga vindar varit förhärskande under dynens bildningstid<sup>1</sup>. De mest markanta västra delarna av dynen som också uppvisar minst skador ingår i naturreservatet Knuthöjds mossen och behandlas inte ytterligare här. Övriga delar är i stora delar bebyggda, samt genomdragna av vägar. Ett flertal mindre, gamla täkter finns längs dynen. Delvis har också vägen på dynens östra sida skurit in i dynen. I omedelbar anslutning till dynen finns en soptipp samt en barktipp.

De delar som inte är bebyggda eller utgör öppna sandtag är beväxna med hedtallskog av varierad ålder.

Dynen hyser även en zoologisk raritet genom förekomsten av den s k grå myran (*Formica cinerea*) vilken är bunden till flygsanddyner. Förutom på flygsandfälten vid Mora i Dalarna har denna art endast påträffats längs kusterna i sydligaste Sverige.

Bedömning: Norra Hälleforsdynen utgör den ojämförligt största, mest markanta och intressanta dynen i såväl Hällefors kommun som Örebro län i övrigt. Det är därför av stor vikt att även de delar som inte skyddats som naturreservat så långt det är möjligt bevaras mot ytterligare skador.

Klassificeringsmotiv: Geologin.

Klassificering: Klass 2

Naturvårdsönskemål: Önskvärt är att även de delar som inte avsatts som reservat skyddas mot ytterligare skador i form av täkter vägdragnings eller övertippning i de tippar som förekommer i anslutning till dynen.

#### Delområde D

Omfattning: Svartälven med stränder.

Beskrivning: Svartälven utgör ett av de största och längsta vattendragen i Örebro län och avvattnar ett betydande nederbördsområde. De delar av Svartälven som omfattas av denna inventering rinner genom nästan uteslutande isälvsediment. Älven har här på flera ställen skurit sig djupt ner i de mäktiga sedimenten. Älv-

stränderna utgöres huvudsakligen av hedmarker. Inom vissa partier förekommer även kulturmarker ner mot älvstranden.

Hela Svartälvens vattensystem är mycket hårt reglerat inga fria forsar eller fall förekommer. Flottnings har tidigare förekommit inom älven men har nu sedan något år tillbaka helt avslutats. Älven utnyttjas i relativt stor utsträckning för kanotsport då förutsättningarna härför är mycket goda.

Bedömning: Då älven är mycket hårt reglerad måste den bedömas ha ett relativt begränsat naturvärde såsom vattendrag betraktat. Delvis tack vare de utförda regleringarna har dock älven ett mycket stort värde som paddelled eftersom det genom regleringarna skapats långa sträckor med fria vattenytor. Transporterna förbi kraftverken är också relativt enkla.

Klassificeringsmotiv: Rekreationsförutsättningarna.

Klassificering: Klass 3

Naturvårdsönskemål: Önskvärt är att strandvegetationen skyddas mot total avverkning. Önskvärt är vidare att rastplatser anläggas på lämpliga ställen längs älven samt att passerandet förbi kraftverken underlättas genom lämpliga åtgärder.

#### O M R Å D E 19

Omfattning: Del av Långnäsudden.

Areal: 3,0 ha

Beskrivning: Området omfattar en mindre del av östra sidan av Långnäsudden. Udden är helt uppbyggd av morän.

Tidigare har inom större delen av udden förekommit öppen åker-, betes- och ängsmark, som nu till stora delar är igenvuxen eller håller på att växa igen.

Vegetationen inom det i inventeringen upptagna området är av typen fuktig torräng. Trädskiktet domineras av björk. En och gran förekommer också. I fältskiktet växer bl a fyrkantig Johannesört, åkervädd, älggräs, daggekåpa. Inom vissa delar av området förekommer stora mängder gullviva.

Bedömning: Den för kommunen ovanligt rikliga förekomsten av gullviva gör området botaniskt värdefullt.

Klassificeringsmotiv: Floran.

Klassificering: Klass 3

Naturvårdsönskemål: Önskvärt är att området förhindras att växa igen.

## O M R Å D E 20

Omfattning: Jogasfall

Areal: 3,0 ha

Beskrivning: Området utgör norra delen av en udde i Långnäs-  
viken. Södra delen av området sluttar svagt mot sjön medan den  
norra är ganska flack. Området är uppbyggt av kalksten, som över-  
lagrats av morän.

Områdets norra del har ett trädskikt av gran och tall medan busk-  
skiktet består av tibast och try. Fältskiktet domineras här av  
piprör. Vidare förekommer underviol (*Viola mirabilis*) vårärt  
(*Lathyrus vernus*), nattviol, blåsippa, grönkulla (*Coeloglossum*  
*viride*), tvåblad (*Listera ovata*), trolldruva, liljekonvalj, vit-  
pyrola och darrgräs. I denna del av området finns ett mindre,  
igenvuxet kalkbrott. Här växer bl a mossorna takmossa (*Tortula*  
*ruralis*) och mossan Tortella.

I slutningen i söder utgöres trädskiktet av glest stående tal-  
lar. I buskskiktet växer björk, rönn och tibast medan fältskik-  
tet består av piprör, darrgräs, underviol, vårärt, brudsporre  
(*Gymnadenia conopsea*), tvåblad, fl nyckelblomster (*Orchis macular-*  
*ta*), skogsvicker, blåsippa och gullviva. Vidare förekommer starrar-  
terna klubbstarr (*Carex Buxbaumii*), hårstarr (*C. Capillaris*) och  
slidstarr (*C. vaginata*). Enligt uppgift skall även majviva ha en  
lokal här.

Området bildar stenig strand mot Långnäs-  
viken. I vattenbrynet do-  
minerar säv (*Scirpus lacustris*).

I områdets fuktigare partier växer älgört, smörboll och midsommar-  
blomster.

Inom området finns en sommarstuga belägen.

Bedömning: Området har en mycket rik flora med flera kalkgynnade  
och krävande arter, som ger det ett högt botaniskt värde.

Klassificeringsmotiv: Floran

Klassificering: Klass 3

Naturvårdsönskemål: Vid avverkning av skogen eller annan exploa-  
tering bör hänsyn tagas till de rara växterna.

## O M R Å D E 21

Omfattning: Römyren

Areal: 230 ha

Beskrivning: Römyren är belägen på Nittälvsdeltat NV om Salbosjön. Myrkomplexet består av en nordlig och en sydlig mosse, vilka är skilda åt genom ett tvärgående kärrdråg. Römyren utgör en högmosse med mosseplan, lagg och randskog. Mosseplanet höjer sig över den omgivande laggen i framför allt norra delen av mossen. I södra mossen finns ett antal gölar.

I mossens norra del finns ett stråk av öst-västliga dynbildningar som når upp över mosseplanet. I en av dessa smala dyner finns en tydlig och väl bevarad fångstgrop.

Vegetationen är karakteristisk för högmossar. I laggen som är kärrartad finns främst starrarter. Randskogen är klen utbildad. Mosseplanet är uppbyggt av torv och bottenskiktet består således av vitmossor. Fältskiktets torrare partier består av ljung, odon, kråkbär medan de blötare partierna utgörs av tuvdun, tuvsäv, kallgräs och vitag. Södra mossens vegetation är lik den norra.

Römyren har ett rikt fågelliv. Enligt uppgift skall följande fåglar häcka: storspov, ljungpipare, morkulla, enkel-beckasin, grönbena, skogssnäppa, gräsand, ormvråk, korp, tjäder, orre, järpe, skogsduva, gröngöling, törnskata, gök, tal-, björk-, rödvinge och dubbeltrast, grå flugsnappare, tornsvala, löv- och gransångare, buskskvätta, bofink, talltita och gråsiska.

Ungefär i mitten av Römyren på en sanddyn är ett fågeltorn uppfört. Härifrån har man en vacker utblick över myren. I norra delen av myren finns en del dikningar, som försämrat vadarfåglarnas häckningsmöjligheter. Römyren finns beskriven av Sjörs (1948).

Bedömning: Römyren är en vackert utformad högmosse med gölar. Myren är värdefull både som fågellokal och som kvartärgeologiskt objekt.

Klassificeringsmotiv: Geologin, fågellivet.

Klassificering: Klass 2

Naturvårdsönskemål: Ytterligare dikningar inom området bör inte förekomma. Vidare bör mossen undantagas från torvtäkt, gödsling m m.

O M R Å D E 22

Omfattning: Byn Björksjön.

Areal: 130 ha

Beskrivning: Området är beläget alldeles öster om sjön Björken i östra delen av kommunen. Det är starkt sluttande mot söder. Jordart är morän.

6 sjön

Landskapet är omväxlande med betesmark, åkrar och ängar. Åkrarna är uppodlade medan betesmarkerna betas av häst och får. I södra delen av området finns några ängar belägna. Dessa är emellertid stadda i igenväxning av främst björk. I fältskiktet växer hundäxing, åkervädd, daggekåpa m fl typiska ängsväxter. I centrala delen av området finns en liten inhägnad hage med ett buskskikt av björk, rönn, en och gran. I fältskiktet dominerar olika gräs och älgört.

Områdets bebyggelse ligger spridd och består av både äldre och yngre hus.

Flera mindre vägar genomkorsar området.

Bedömning: Byn Björksjön är ett gammalt kulturlandskap där man fortfarande hävdar betes och åkermarkerna. En del åkermark har överförts till betesmark. Från den högt belägna byn har man fin utsikt över sjön och omgivande trakt.

Klassificeringsmotiv: Kulturlandskapet

Klassificering: Klass 3

Naturvårdsönskemål: Fortsatt hävd av åker och betesmark. Ev röjning av björkslyet i ängarna i södra delen av området.

## O M R Å D E 23

Omfattning: Skogsparti samt myr N om Ekebergstjärn.

Areal: 7,0 ha

Beskrivning: Området utgör ett fuktigt skogsparti som sluttar svagt mot söder samt en mindre myr. Hela området är uppbyggt av morän.

Norra delen av området, som utgör skogspartiet har en trädvegetation av gran och björk. Buskskiktet utgöres av yngre gran och tibast. Fältskiktet är kalkpåverkat med bl a flera bestånd av guckusko. Varje bestånd hade vid inventeringstillfället ca 15 blommande exemplar. Vidare förekommer smörboll, älgört, ormbär, midsommarblomster och bergslok. Denna del av området har enligt uppgift tidigare utgjort betesmark.

I myrområdet växer spridda martallar och enstaka gran. I dess fältskikt märks gräsull (*Eriophorum latifolium*), mossviol samt röd och gul parasollmossa (*Sphlachnum rubrum*, *S. luteum*) och mossan *Tayloria*.

Bedömning: Området hyser troligtvis den näst efter Björskogs-näs största guckuskolokalen i kommunen. Vidare är förekomsten av parasollmossa anmärkningsvärd. Detta tillsammans gör att området har ett högt floristiskt värde.

Klassificeringsmotiv: Floran

Klassificering: Klass 2

Naturvårdsönskemål: Vid avverkning av skogen eller annan påverkan på området bör speciellt hänsyn tagas till guckuskolokalen.

#### O M R Å D E 24

Omfattning: Hurrberget

Areal: 4,0 ha

Beskrivning: Området omfattar Hurrberget samt en intilliggande Lövskogsklädd sluttning. Berget, som är uppbyggt av hälleflinta stupar brant mot sjön Norr-Älgen.

Krönets topografi är flack och vegetationen är av typ torräng med ett buskskikt av en, lind, björk, olvon och asp. Fältskiktet utgöres av kattfot, gullris, piprör, liljekonvalj och blåsippa. I norra delen av området där det är torrare dominerar ljung och kråkbär i fältskiktet. I bergstupet växer ett fåtal exemplar av murruta (*Asplenium ruta muraria*).

I lövskogssluttningen finns en del löst liggande block täckta med ett tunnt moräntäcke. I trädsiktet växer björk och rönn. Buskskiktet utgöres av asp, olvon, tibast, try samt enstaka tall och gran. Fältskiktet är kalkpåverkat med bl a trolldruva, underviol, vårärt, blåsippa, bergslok, tvåblad och ormbär.

Bedömning: Området hyser en ganska intressant flora. Framför allt är förekomsten av murruta anmärkningsvärd. Vidare erbjuder Hurrberget en fin utsikt över Norr-Älgen.

Klassificeringsmotiv: Floran, landskapsbilden.

Klassificering: Klass 3

Naturvårdsönskemål: Önskvärt är att svag gallring genomföres i södra delen av området.

## O M R Å D E 25

Omfattning: Ängsgranskog vid Gatan

Areal: 5,0 ha

Beskrivning: Området, som är beläget norr om Jönshyttan, sluttar etappvis mot öster. En mindre bäck rinner genom områdets östra del. Här är topografin flack. Jordart inom området är kalkhaltig morän.

I väster är vegetationen av typ ängsgranskog med markant inslag i trädskiktet av rönn, gråal och björk. I buskskiktet växer relativt mycket try och tibast. Fältskiktet är kalkpåverkat med bl a blåsippa, underviol, vårärt, akleja, liljekonvalj och bergslok. I östra delen av området är marken fuktigare och här dominerar älgört, skogsnäva och smörboll i fältskiktet. Vidare förekommer flenört, trolldruva, mossviol samt rikligt med majviva och styltstarr (*Carex juncella*). I denna del av området finns även ett mindre kärr. I detta buskskikt växer mycket sly av björk och sälg samt gran. I fältskiktet växer bl a vattenklöver, kärrspira och hirsstarr. Bottenskiktet domineras helt av vitmossor.

Området är mera öppet i den västligaste delen och här växer bl a klasefibbla, spärrlosta och stor blåklocka.

I områdets västra del har tidigare funnits guckusko. Denna försvann troligen i samband med en kraftledningsdragning.

Nedanför sluttningen finns flera större och mindre varphögar.

Bedömning: Området har p g a sin kalkhaltiga jordmån en mycket rik flora. Anmärkningsvärt är den rikliga förekomsten av majviva. Varphögarna kan ev vara av visst geologiskt intresse.

Klassificeringsmotiv: Floran, vegetationen.

Klassificering: Klass 2

Naturvårdsönskemål: Önskvärt är att hänsyn tas till den rika florán vid framtida skogsavverkningar och annan ev exploatering av området.

## O M R Å D E 26

Omfattning: Södra delen av byn Sångshyttan

Areal: 7,0 ha

Beskrivning: Området är beläget NV om Hällefors samhälle, nära Värmlandsgränsen och sluttar brant mot öster d v s mot sjön Stor-Sången. Jordart är morän.

Landskapet utgöres av torräng och har typisk torrängsflora. Trädskiktet är mycket glest med bl a lönn. I sluttningen finns även en dunge av alm. Tidigare har området troligtvis varit uppodlat. Endast östra delen av området har kvar sitt ursprungliga utseende med gammal bebyggelse och vegetation. Områdets västra del var förut mera öppen, men är nu igenslyt. Här har också modern bebyggelse tillåtits tränga in i den äldre bebyggelsemiljön.

Bedömning: Området är ett bra exempel på kulturlandskap med väl bevarad bebyggelse och tillhörande mark. Området utgör även ett tilltalande inslag i landskapsbilden.

Klassificeringsmotiv: Kulturlandskapet.

Klassificering: Klass 2

Naturvårdsönskemål: Önskvärt är att området bibehålles öppet genom kontinuerlig slyröjning eller bete. Nybebyggelse bör inte tillåtas inom området.

#### O M R Å D E 27

Omfattning: Kvastbo

Areal: 3,5 ha

Beskrivning: Området utgöres av de öppna markerna kring torpet Kvastbo och är beläget alldeles NÖ om Hällefors samhälle och gränisar i norr till en jaktskyttebana. NÖ delen av området sluttar ganska brant mot skyttebanan. Jordart är morän.

I södra delen av området är torpet Kvastbo beläget och norr om detta finns åkermark och igenväxande betesmark. Betesmarken är småkullig, samt har ett glest träd- och buskskikt av björk, sälg och en. I norra kanten av området börjar asp sly göra sig gällande. I östra delen av området finns en lundartad sluttning. I denna del av området finns även en del större lösa block. Trädskiktet här utgöres av lind, björk, asp och en del gran. I buskskiktet växer tibast, try och hassel och i fältskiktet märks hässlebrodd (*Milium effusum*), blåsippa, vårärt och underviol. Tidigare har inom området enligt uppgift även funnits vippärt.

Betesmarken är inhägnad och i denna finns mindre odlingsrösen.

Bedömning: Området hyser en ganska rik flora. Vidare utgör torpet med dess åkermark och beteshage ett typexempel på de i kommunen förekommande höjdläges jordbruken, samt utgör ett tilltalande inslag i landskapsbilden. Med hänsyn till områdets lättillgänglighet från tätorten har området även stort värde som exkursionslokal för skolor etc.

Klassificeringsmotiv: Kulturlandskapet och vegetationen.

Klassificering: Klass 3

Naturvårdsönskemål: Önskvärt är att bete i någon form återupptages inom området för att förhindra igenväxning.

O M R Å D E 28

Omfattning: Lokal för slåttergubbe vid S. Rosendal

Areal: 0,5 ha

Beskrivning: Området utgöres av en liten äng i Sikfors samhälle. Jordart är morän.

Vegetationen består av ett par äldre björkar, samt av slåttergubbe (*Arnica montana*), vilken dominerar i fältskiktet. Vidare förekommer kruståtel, darrgräs och vitpyrola.

Bedömning: Området äger ett betydande botaniskt värde till följd av förekomst av slåttergubbe.

Klassificeringsmotiv: Floran

Klassificering: Klass 3

Naturvårdsönskemål: Alla former av byggnation eller annat som förändrar betingelserna på växtplatsen bör undvikas.

O M R Å D E 29

Omfattning: Gloppsjöbäcken

Areal: 4,0 ha

Beskrivning: Gloppsjöbäcken rinner mellan sjöarna Stora Gloppsjön och Stora Sirsjön. Bäcken är på hela sträckan nedskuren i morän och har en mycket stenig botten. En del av stenarna är i blockstorlek och låg vid inventeringstillfället ovan vattenytan. Bäcken är oreglerad.

Vegetationen intill bäcken är ganska tät och domineras av al, sälg och pors. Vid utloppet i Stora Sirsjön finns täta björksnår. I vattenbrynet växer bl a flaskstarr, kråklöver och älgört.

Fiskbeståndet i bäcken utgöres av abborre, gädda samt sparsamt med öring enligt lantbruksnämndens vattendragsregister.

Två mindre bilvägar korsar över bäcken.

Bedömning: Området har ett visst naturvärde till följd av att bäcken är oreglerad. I kommunen är oreglerade bäckar sparsamt förekommande.

Klassificeringsmotiv: Hydrologin.

Klassificering: Klass 3.

Naturvårdsönskemål: Önskvärt är att bäcken förblir oreglerad.

O M R Å D E 30

Omfattning: Sankäng vid Gloppsjöbäcken.

Areal: 1,0 ha

Beskrivning: Området är flackt och beläget vid Gloppsjöbäckens utlopp i L. Gloppsjön. Jordart är morän.

Sankängen har ett glest buskskikt av pors. Fältskiktet domineras av starrarter med bl a vasstarr, hirsstarr, små starr och vitstarr. Vidare förekommer snip, ängsull, slätterblomma, kråklöver och ängsnycklar (*Orchis incarnata*).

En eka finns upplagd i kanten av området.

Bedömning: Förekomsten av ängsnycklar gör området botaniskt intressant.

Klassificeringsmotiv: Vegetationen.

Klassificering: Klass 3

Naturvårdsönskemål: Inga speciella.

O M R Å D E 31

Omfattning: Åsparti vid Vasselsjön.

Areal: 45 ha

Beskrivning: Området utgöres av ett åsparti väster om Vasselsjön. Längst i söder utgöres området av två markerade åskullar med en mellanliggande öppen myrmark. Tre väl markerade uddar når ut i den omgivande Vasselsjön. Åsen fortsätter sedan norrut i en väl markerad ås med branta sidor. Längst i norr finns en parallellås väster om huvudåsen. Mellan de båda åspartierna finns väl markerade åsgropar. Områdets mellersta del ligger delvis an mot moränmark. Åsen har avsatts supraakvatiskt och har därför vanligen mycket branta sidor.

Åsen är till övervägande del bevuxen med äldre hedtallskog. Inom vissa partier förekommer dock yngre tallskog. I vissa delar förekommer även gran. Längs stränderna växer lövträd, framför allt björk och al. Marken är vanligen täckt av lavar med enstaka inslag av lingonris m fl risarter.

Länsvägen mellan Hällefors och Kopparberg tvärrar åsen i dess södra del. Längs åskränet i den norra delen löper en skogsväg. Från stora vägen finns ett par mindre skogsvägar in mot områdets södra del. Längst i norr finns en gammal nu igenvuxen husbehovstäkt. Åsen är i övrigt i huvudsak oskadad. Omedelbart sydväst om landsvägen finns en nyligen iordningställd täkt som nyttjas som badplats. Ett fritidshus finns i anslutning till sjön på åsens östra sida norr om landsvägen.

På båda sidor om landsvägen finns rastplats iordningställd. Markslitage och stigar tyder på att området flitigt utnyttjas som rastplats och rekreationsområde.

Bedömning: Åsområdet har en väl markerad topografi och är i huvudsak oskadat av täkter. Genom att åsen bildar strand mot sjön och närheten till landsvägen har området ett stort rekreationsvärde.

Klassificeringsmotiv: Geologin, rekreationsförutsättningarna.

Klassificering: Klass 2

Naturvårdsönskemål: Önskvärt är att åsområdet skyddas från täkt-  
ingrepp samt bebyggelse. Önskvärt är vidare att skogen inom området skötes på sådant sätt att föryngring sker under skärm.

NR

O M R Å D E 32

Omfattning: Friluftsområdet Hökhöjden.

Areal: 250 ha

Beskrivning: Hökhöjdsområdet begränsas i norr av riksväg 63, i söder av riksväg 63:s tidigare sträckning söder om Hökhöjden, i öster av sjön Sör-Älgen och i väster av villabebyggelsen i östra delen av tätorten Hällefors.

Hela området är uppbyggt av morän frånsett ett mindre sedimentområde vid sjön Sör-Älgen i öster.

Moränen är förhållandevis blockfattig i hela området. Inom moränområdet förekommer berg i dagen på flera ställen särskilt gäller detta i de branta sluttningarna mot öster.

Berget Hökhöjden är med sina 288 m över havet mycket dominerande i landskapet. Berget höjer sig mer än 100 m över trakten kring sjön Sör-Älgen. Berget har en mycket brant östsida och något mindre branta sluttningar åt norr och väster. Mot söder delas höjden upp i ett flertal höjdryggar. I sedimentområdet vid sjön Sör-Älgen ingår dels en mindre grusås dels svallsandområden omkring denna ås.

Dominerande växtsamhällen inom området är hedgranskog av typen blåbärsgranskog. På flera ställen med goda grundvattenförhållanden övergår hedskogen i örtrik blåbärsgranskog med dominerande lågörtsvegetation. Inom ett område på höjdens västra sluttningar påträffades i sådant gynnat område en hel mängd vårärt mitt i granskogen.

Gran är helt det dominerande trädslaget inom hela området men inslag av tall förekommer i många bestånd. På sedimentområdet i öster är tall det dominerande trädslaget. Skogsbeståndens ålder varierar inom området. Några mycket stora områden med ensartad åldersammansättning finns inte, utan såväl hyggen som ungskogar och äldre skogar förekommer i enheter upp till högst 5-10 ha. Ungskog och medelålders skog förekommer förhållandevis rikligt för att vara inom Bergslagen.

Inom områdets norra del finns ett område som tidigare varit odlat och där det legat ett torp, Viklundstorpet. Detta område håller nu på att växa igen. Inom området finns i dag en pistolskyttebana.

På den stora höjdens sydsida ligger två torp kallade Hökhöjdstorpen samt något längre väster ut ett torp som heter Hurtigtorpet. Runt dessa torp finns mindre öppna eller igenväxande marker som är eller har varit åkermark, slåttermark eller betesmarker. Hela området mellan dem bär prägel av att tidigare ha varit nyttjade för bete eller slåtter.

Kulturmarkerna ligger på sydsluttningen av höjden som här är uppdelad i ett antal åsliknande ryggar. De nuvarande och tidigare åkermarkerna ligger i huvudsak på högsta delarna av dessa utlöpare från höjden. Marken i hela detta område är uppbyggd av morän. Mellan de mindre höjdryggarna finns ett flertal bäckar och surdrag med mindre myrmarker.

Den gamla byggnaden vid Hurtigtorpet har sedan lång tid tillbaka använts som föreningsstuga för Hällefors skidklubb, samt som utgångspunkt för ett omfattande spårsystem. Under år 1974 har in till den tidigare byggnaden uppförts en omklädningspaviljong avsedd att fungera som motionscentral för Hällefors. Byggnaden rymmer samlingsrum, pentry, samt badavdelningar med dusch och ombyte för såväl damer som herrar. Dessutom finns 3 toaletter som är tillgängliga utifrån. Vid Hurtigtorpet finns parkeringsplats för ca 60 bilar.

På Hökhöjdens nordöstra sida finns en slalombacke med bygellift. Vid backen finns en torpstuga med servering uppförd. Parkeringsplats för slalombacken finns ca 300 m nordväst om toppstugan.

Vid sjön Sör-Älgen ca 1 km söder om riksvägen finns en bad- och campingplats anordnad. Badplatsen som främst är avsedd för Hällefors eget behov kan nås efter ca 3 km:s väg från tätorten, genom den väg som i söder avgränsar fritidsområdet, eller från riksvägen i norr. Campingsplatsen är 3-stjärnig.

Hela Hökhöjdsområdet är rikt på stigar. Inom området finns ett relativt rikt nät av markerade spår och leder. Alla dessa markerade leder utgår från Hurtigtorpet. Med utgångspunkt därifrån finns även ett elbelyst motionsspår som är ca 2,6 km långt. I övrigt finns från Hurtigtorpet dels en ca 5 km lång bana och dels en ca 2,5 km lång bana som helt går inom fritidsområdet Hökhöjden. Längre spår är upplagda söderut ned mot Kullberget, samt rundar berget och den tjärn som heter Kullbergstjärnen. Dessa längre spår används företrädesvis för skidåkning. Spårmarkeringarna består av målningar på träd, stenar och lyktstolpar och är tämligen förvirrande för en tillfällig besökare.

Inom fritidsområdet finns en del övriga anläggningar som inte har samband med friluftslivet. Mellan pistolskyttebanan och slalombacken finns sålunda Hällefors tätorts högreservoar för vattenförsörjningen. Denna är i huvudsak nedsprängd i marken. Intill högreservoaren finns en lokal radiostation. En sådan radiostation finns också uppe intill toppstugan vid slalombacken. Inom områdets östra del finns en högspänningsledning samt i övrigt matarledningar till radiostationerna och liftanläggningen.

För närvarande pågår arbetet med bildande av ett friluftsinriktat naturreservat av området.

Bedömning: Hökhöjdsområdet har mycket goda naturliga förutsättningar för ett rikt differentierat friluftsliv. Områden med sådana förutsättningar finns kanske flera av i kommunen, men inget annat område har ett sådant läge i förhållande till tätorten. Områdets betydelse för friluftslivet framgår också av det stora antalet anläggningar som redan finns etablerade.

Kulturmarkerna kring Hökhöjdstorpet är typiska för Bergslagens höjdlägesbebyggelse. De är ovanligt väl bibehållna för att vara i Bergslagen. En noggrannare inventering av detta område skulle sannolikt ge flera intressanta växter än de som påträffats i denna inventering. Förutsättningarna för att med mindre restaureringsåtgärder och genom fortsatt hävd bibehålla ett typiskt odlingsområde med åkerslätter, skoghagar och betesmarker är goda. De båda torpen med tillhörande ekonomibyggnader bör därvid kunna ha stort värde som brukningscentrum för att hålla markerna i hävd.

Skogstillståndet inom hela området är genom de förhållandevis små beståndsenheterna och den stora åldersvariationen ett lämpligt utgångsläge för en skogsskötsel med målsättning att bibehålla högsta rekreativvärde på lång sikt. Skogliga åtgärder som måste vidtagas begränsas till små arealer åt gången, varigenom man får en mycket begränsad störande inverkan på området och aktiviteterna inom området.

Området är redan nu välförsett med anläggningar för friluftsliv och annan sport. Vad som främst saknas är ett väl planlagt och ordentligt markerat system för spår och leder vilket naturligt bör utgå från Hurtigtorpet. Om möjligt bör pistolskyttet flyttas från nuvarande plats till i närheten av de andra skjutbanorna, för att undvika de intressekollisioner som naturligt uppkommer mellan skytteverksamhet och friluftsliv.

Klassificeringsmotiv: Rekreationsförutsättningarna.

Klassificering: Klass 2

Naturvårdsönskemål: Önskvärt är att området avsättes som ett friluftsinriktat naturreservat.

#### O M R Å D E 33

Omfattning: Myr vid N Ekeberg.

Areal: 1,5 ha

Beskrivning: Området är beläget ca 50 m från en mindre bilväg och utgörs av ett myrområde. I östra delen av området rinner en liten bäck.

I myrområdets mitt är en liten tallskog belägen. I dess buskskikt växer dvärgbjörk, i fältskiktet hjortron, tuvull, tranbär och odon. I bottenskiktet dominerar vitmossor samt renlav på vissa torrare partier.

I myrstråket växer spridda ungtallar. Områdets fältskikt domineras här av tuvsäv. Vidare förekommer också vattenklöver rund- och storsileshår, ängsull och kärrängsull (*Eriophorum gracile*). I blötare partier växer dytåg (*Juncus stygius*), myggblomster (*Malaxis paludosa*), dystarr och kärrklomosa (*Scorpidium scorpioides*). Dvärglumner finns också inom området.

Bedömning: Området hyser en ganska rik flora, som gör området botaniskt intressant.

Klassificeringsmotiv: Floran, vegetationen

Klassificering: Klass 3

Naturvårdsönskemål: Ingen dikning av myrområdet.

#### O M R Å D E 34

Omfattning: Mosippslokal öster om Gräsbergsmossen.

Areal: 1,4 ha

Beskrivning: Området utgöres av en moränsluttning mot väster och är uppbyggt av normalblockig morän.

Vegetationen i de övre delarna utgöres av skarp tallhed. I de nedre delarna finns en relativt högvuxen gräsvegetation. Området är glest bevuxet med äldre tallskog samt yngre plantor av tall och björk. I området påträffades vid inventeringen ett 20-tal mosippsplantor varav 15 blommade. Blommorna var i huvudsak koncentrerade till ett område ca 10 m öster om vägen i områdets centrala del. Enstaka exemplar fanns sedan inom övriga delar av området.

I områdets västligaste del löper en mindre skogsväg. Området närmast vägen har tidigare utgjort upplagsplats för massaved. Här finns också några högar med gammal bark.

Bedömning: Området utgör en av de största lokalerna med mosippa i länet. Växtplatserna synes inte vara hotade annat än vid framtida skogsavverkningar och ev upplag av skogsprodukter.

Klassificeringsmotiv: Floran.

Klassificering: Klass 2

Naturvårdsönskemål: Önskvärt är att området skyddas från markskador t ex vid skogsavverkning samt att området närmast vägen undantages från upplägning av virke.

#### O M R Å D E 35

Omfattning: Strövområde vid Saxeknut

Areal: 140 ha

Beskrivning: Saxeknut är beläget V om Hällefors och har en varierande topografi området sluttar brantast i Ö och S. Nära toppen är det mycket blockrikt. Ställvis förekommer lodräta bergväggar. Berggrunden består av granit.

Vegetationen nära toppen utgöres av mossrik granskog med avsaknad av busk- och fältskikt. Den mossrika granskogen övergår söderut i blåbärsgranskog. Södra sluttningen har kalavverkats för några år sedan och börjar nu växa upp igen. I detta område utgöres buskskiktet av björk, sälg, samt tall, som är planterad. I fältskiktet dominerar piprör och ljung.

En stig leder upp till toppen från en mindre väg som går till gården Knuthöjden. Emellertid är stigen förstörd på ett ställe till följd av ett skogsvägbygge. Ett par andra stigar leder också upp till toppen. På toppen finns ett utsiktstorn uppställt. Härifrån och från en bergknalle intill erbjudes en vid utsikt över landskapet. Bl a syns Hammarmossen och Knuthöjds mossen mycket tydligt.

Bedömning: Saxeknut utgör ett lämpligt strövområde för Hällefors tätort bl a beroende på dess närhet till samhället och de osedvanligt goda utsiktsmöjligheterna från krönet.

Klassificeringsmotiv: Rekreationsförutsättningarna, utsiktsmöjligheterna.

Klassificering: Klass 3

Naturvårdsönskemål: Önskvärt är att hänsyn tas till friluftsintrössena vid skogsavverkningen.

## O M R Å D E 36

Omfattning: Kullberget

Areal: 8,0 ha

Beskrivning: Kullberget, som är uppbyggt av hälleflinta, är beläget öster om Hällefors och når ca 280 m ö h. Berget sluttar brant åt alla håll. Mot söder stupar det brant en bit nedanför toppen. På krönet går berget i dagen på ett flertal ställen. För övrigt är berget täckt med morän.

Vegetationen utgöres av tallhed, som stundom är skarp. Kullberget utgör dessutom växtlokal för backnejlika samt för lavarna norrlandslav (*Nephroma arcticum*) och tuschlav (*Umbilicaria pustulata*).

Flera större och mindre stigar leder till toppen från en bilväg.

Bedömning: Kullberget erbjuder en vid utsikt över det omgivande landskapet. Eftersom det ligger nära Hällefors, utgör det dessutom ett utmärkt utflyktsmål.

Klassificeringsmotiv: Utsiktsmöjligheterna.

Klassificering: Klass 3

Naturvårdsönskemål: En viss röjning på toppen så att utsikten förbättras.

## O M R Å D E 37

Omfattning: Bornsälven

Areal: 16 ha

Beskrivning: Bornsälven rinner från Hjulsjön i norr till St Grängen. Större delen av älven är lugnflytande men har ställvis ett snabbt rinnande vatten. Älven, som mäter 2,0 km, är nedskuren i sand hela sträckan.

Strandvegetationen domineras av granskog dock med visst inslag av tall. Vidare förekommer också asp, björk och sälg, vilka ibland utgör täta buskage. Fältskiktet utgöres huvudsakligen av lingon- och blåbärsris samt ljung.

Enligt lantbruksnämndens vattendragsregister utgöres fiskbeståndet av gädda, abborre samt sparsamt med öring.

Bornsälven saknar helt sidotillflöden men har ändå en god vattenföring. Med anledning av detta torde området fungera bra som kanotled.

I norra delen av området finns en bro över älven på vilken en bilväg löper.

Bedömning: Bornsälven tillhör en av de få älvsträckor i kommunen med god vattenföring året om. Älven fungerar bra som kanotled och har därför ett högt rekreativvärde.

Klassificeringsmotiv: Rekreativförutsättningarna.

Klassificering: Klass 3

Naturvårdsönskemål: Önskvärt är att området bevaras i nuvarande skick.

#### O M R Å D E 38

Omfattning: Urkalkstensområde vid Limbergåsen.

Areal: 2,5 ha

Beskrivning: Berggrunden i området utgöres av urkalksten, som är täckt med kalkhaltig morän. Området sluttar svagt mot öster. På vissa ställen finns lösa block täckta med vegetation. Området gränsar i NV till Värmland.

I östra delen av området finns ett rikkärr. I detta växer flera större bestånd av majviva. Vidare förekommer en del starrarter t ex trådstarr (*Carex capillaris*), hirsstarr. I kanten växer en del sly av gråal. I övriga delar av området dominerar granskog med inslag av kalkgynnande växter. I fältskiktet växer kärrfibbla (*Crepis paludosa*), guskusko, tvåblad, liljekonvalj, smörboll, skogsnäva, bergslok, ormbär, underviol, vårärt samt storrams (*Polygonatum multiflorum*).

Viss gallring av skogen har skett inom delar av området.

Bedömning: Den rika vegetationen med förekomsten av flera sällsynta arter såsom majviva, guskusko, storrams och underviol ger området ett högt botaniskt värde.

Klassificeringsmotiv: Floran

Klassificering: Klass 2

Naturvårdsönskemål: Önskvärt är att vid framtida skogliga åtgärder hänsyn tas till den rika floran inom området.

#### O M R Å D E 39

Omfattning: Saxhytteälven och Vikmansnäset

Areal: 33 ha

Beskrivning: Saxhytteälven förbinder sjön Saxen med Torrvarpen. Älven meandrar och är nedskuren i sand.

Strandvegetationen är ganska tät och domineras av gråal både i träd- och buskskikt. Även sälg förekommer. Dominant i fältskiktet är älgört. I vattnet växer bladvass, kaveldun, vattenpest och flaskstarr. I centrala delen av området växer loppstarr (*Carex pulicaris*) och klubbstarr (*Carex Buxbaumii*) i sluttningen mot Fällhagen.

Nära utloppet i sjön Torrvarpen vidgar sig älven och bildar en sjö, Holken. Vegetationen här utgöres av pors, sjöfräken, bladvass i strandkanten, samt näckros och nate i vattnet.

Områdena söder respektive norr om Saxhytteälvens utlopp i sjön Agen är fårbetade och ingår som försöksobjekt i projekt landskapsvård i odlingsbygd.

Nordligaste delen av området omfattar halvön Vikmansnäset, som består av sand. Större delen av Vikmansnäset utgöres av brukad åkermark. Endast längst i norr finns ett gräsbevuxet område, som betas av häst. På detta område växer en del björk. Övrig vegetation på Vikmansnäset utgöres framför allt av gråal, sälg och halon.

Tre broar finns över Saxhytteälven samt en damm vid sjön Saxen.

Bedömning: Anmärkningsvärt med detta område är Saxhytteälvens meanderlopp. Beteshagarna i söder utgör ett tilltalande inslag i landskapsbilden.

Klassificeringsmotiv: Landskapsbilden, Geologin.

Klassificering: Klass 3

Naturvårdsönskemål: Fortsatt bete av hagarna vid utloppet i Torrvarpen.

#### O M R Å D E 40

Omfattning: Kranktorp

Areal: 13 ha

Beskrivning: Kranktorp är beläget öster om sjön Sör-Älgen. Området sluttar ganska brant mot söder och är uppbyggt av morän.

Kranktorp består av i huvudsak större tegar av vilka de flesta är uppodlade medan övriga utgör betesmark. Intill de olika tegarna gränsar blandskog. Inom området finns både äldre och nyare bebyggelse.

Genom området löper ett par mindre vägar.

Bedömning: Områden med äldre bebyggelse och tillhörande odlingsmark blir alltmera sällsynta. Av denna anledning har området ett kulturhistoriskt värde.

Klassificeringsmotiv: Kulturlandskapet

Klassificering: Klass 3

Naturvårdsönskemål: Fortsatt hävd av odlingsmarkerna.

O M R Å D E 41

Omfattning: Rundbohöjden

Areal: 35 ha

Beskrivning: Rundbohöjden är belägen i Sö delen av kommunen och på ca 270-275 m ö h. Området är svagt sluttande mot söder. Jordart är morän.

Landskapet karakteriseras av större och mindre åker- och betes-  
tegar, vilka alla hävdas. En del betas av häst medan andra är  
uppodlade. Betes- och åkermarkerna inramas av blandskog av asp,  
björk och enstaka lönn. I södra delen av området finns en björk-  
hage med ganska tätt stående björkar. Hagen är nyröjd och såle-  
des helt fri från sly. En del äldre gårdar finns i västra delen  
av området. Intill dessa växer en del äldre lönn. I östra delen  
av området utgör blandskog gräns mellan tegarna. I denna del  
finns även en låg stengärdesgård.

Området genomkorsas av mindre vägar samt en telefonledning.

Bedömning: Rundbohöjden hör till en av de få i kommunen bevara-  
de finnbyarna vars betes- och åkermark fortfarande hävdas. En-  
ligt ekonomiska kartan från 1865-67 fanns förutom åkermark inom  
området ängsmark och lövängar. Åkrarna utgjorde då mindre tegar  
och låg koncentrerade till gårdarna.

Klassificeringsmotiv: Kulturlandskapet.

Klassificering: Klass 3

Naturvårdsönskemål: Fortsatt hävd av åkrar och betesmarkerna samt  
fortsatt röjning i björkhagen.

O M R Å D E 42

Kindlahöjdsområdet

Översikt

I gränstrakterna mellan Hällefors, Ljusnarsbergs och Lindesbergs  
kommun finns ett osedvanligt kuperat och höglänt skogsområde med  
ett flertal höjder på mellan 300 och 400 m över havet samt mel-  
lanliggande sjöar och myrmarker. Områdets centrala del saknar ge-  
nomgående skogsbilvägar och är bevuxet med en ca 120 årig barr-  
skog vilken till stora delar inte har röjts eller gallrats. I de  
yttre delarna av området finns flera skogsbilvägar. Här har också

avverkningar skett i sen tid och flera kalhyggen förekommer. Inom hela området förekommer ett flertal gamla kolbottnar. Förekomst av bergtall och lärk inom området vittnar om att åtminstone delar av de nu 120-åriga skogsbestånden kan vara kulturanlagt genom sådd.

Området har medtagits i inventeringen i första hand på grund av de centrala delarnas vildmarkskaraktär. Avgränsningen av området har därigenom blivit relativt snävt. Skulle man i stället lägga huvudvikten vid områdets naturliga rekreationsförutsättningar samt dess värde som ett ev framtida rekreations- och friluftsområde skulle ett betydligt större område ha upptagits i inventeringen.

Vid inventeringen noterades spår efter såväl älg, rådjur som räv och lo.

De delar av området som vid inventeringen bedömdes ha särskilda naturvärden beskrivs nedan.

### Rödberget

Beskrivning: Rödberget består av en platå på 350 m nivå med flera enskilda mindre toppar med mellanliggande myrmarker. Mot öster och sydöst finns en mycket markerad brant i allmänhet mer än 100 m hög. Branten består dock sällan av bergsstup utan utgör en mycket brant trädbevuxen sluttning. På stora delar av höjdp-latån går berget i dagen och i övrigt är jorddjupet mycket litet.

Praktiskt taget hela höjdp-latån är bevuxen med mycket gles och lågvuxen hållmarkstallskog. Längs vissa sluttningar finns dock granskog. Sluttningen mot norr och öster domineras dock av hållmarkstallskog. Skogen bär inga tecken på avverkning men riktigt gamla träd saknas. Inom området förekommer enstaka exemplar av såväl bergtall som lärkträd, vilket skulle kunna tyda på att delar av skogen anlagts genom sådd med orent frö. En annan förklaring till förekomsten av främmande trädslag är enligt skogvaktare Nils Israelsson vid Billerud, att det vid seklets början fanns en jägmästare vid bolaget som hade små privata odlingsförsök med främmande trädslag på flera ställen inom bolagets mark.

I områdets centrala del finns en myrmark som sluttar såväl mot öster väster som söder. Myren är av blandmyrskaraktär och uppbyggd av omväxlande mosse och kärr.

I områdets norra del finns en mycket markerad bergklack som stuper 30 m ner i den sydväst därom liggande myren.

Områdets sydsluttning består huvudsakligen av blåbärsgranskog.

Inom området påträffades inga kolbottnar, stigar, kavelbroar eller annat som tyder på att avverkningar förekommit i området.

### Kalklinten

Beskrivning: Kalklinten är en mycket markant bergsrygg i riktning nordost sydväst vars högsta punkt når ca 400 m över havet. Bergets sydsluttning har en höjdskillnad på 150 m ner mot sjön Klinttjärn. Berget går ställvis i dagen på ryggen främst i dess västra och sydöstra delar.

Endast begränsade partier av kalklinten är utan skog eller bevuxen med gles tallskog. Övriga delar har i huvudsak blåbärsgrenskog. På klintens nordsluttning som har ett starkt inslag av vitmossor påträffades på flera ställen hönsbär (*Cornus suecica*). Skogen är gammal kulturskog som inte förefaller vara gallrad dock förekommer kolbottnar inom området. På sydöst-sluttningen har dock området genomhuggits och består nu av en fröträdställning med ungskog. Även delarna närmast sjön Klinttjärn är avverkade.

Från hällmarkspartierna på främst klintens västra sida har man mycket god utsikt mot norr väster och sydväst. Som utsiktspunkt förefaller dock kalklinten vara mycket lite besökt.

### Bärbackshöjden

Beskrivning: Bärbackshöjden utgöres av en liten långsmal höjdrygg som är belägen mellan Klosstjärn och Kindlamossen och når en höjd av 385 m. Endast de översta delarna består av enbart hällmarker. Hela höjden är bevuxen med gammal gles barrskog som helt domineras av gran utom på hällmarkspartierna. Bärbackshöjden förefaller vara den del inom området som har minst kulturpåverkad skog. I sänkan nordost om Bärbackshöjden mot Kindlahöjden växer hönsbär (*Cornus suecica*). Inga stigar kolbottnar eller annat som tyder på direkt kulturpåverkan kunde påträffas inom området.

### Kindlahöjden

Beskrivning: Kindlahöjden består av en nordsydlig höjdrygg av två km längd och en km bredd. Den når en höjd av 424,8 m vilken är en av länets högsta punkter. Praktiskt taget hela höjden är moränklädd med långa jämnslyttande sidor. En del mindre myrmarker finns på ryggens krön där en större myr är belägen på nivån 410 m.

Praktiskt taget hela ryggen är bevuxen med gammal blåbärsgrenskog. På ryggens krön förekommer dock inslag av björk av nästan fjällbjörkstyp, samt låga hällmarkstallar. Grenskogen, som är mycket tät och jämnårig förefaller kulturanlagd och i varje fall på östra sluttningen genomgallrad för något 10-tal år sedan. Enligt uppgift skall en lokal med knottblomster förekomma på västra sidan om Kindlahöjden där även orkideen skogsfru skall ha på-

träffats. Däremot påträffades grönkulla (*Coeloglossum viride*) vid inventeringstillfället.

På Kindlahöjdens nordspets finns ett större kalhygge. En skogsbilväg löper längs hela höjdens norra och östra sida. En stig passerar rätt över höjdens högsta krön från öster mot väster. Denna stig är nu mycket lite upptrampad. Nära triangelpunkten har tidigare ett skogsbrandsbevakningstorn funnits uppfört. Strax nedanför krönet finns ännu bevakningskojan kvar om än i delvis förfallet skick. Tornet har raserats, men resterna finns kvar på platsen liksom stolparna till den telefonledning som lett till tornet uppför tyggens västra sida. Omedelbart väster om höjdens norra del finns ett dikat sumpskogsparti som har gallrats i sen tid.

### Kindlamossen

Beskrivning: Kindlamossen är ett myrkomplex av blandmyrstyp som sluttar åt flera håll och är endast lokalt utbildad som verklig mosse uppdelad i lagg, randskog och mosseplan. I laggen växer kärrvegetation med bl a starrarter som tex taggstarr. Randskogen består av tall. På mosseplanet växer glest med martallar. I fältskiktet dominerar tuvsäv. I övrigt växer här dvärgbjörk, kråkbär och ljung på de torrare partierna medan på de fuktigare växer bl a tuvull, vitag och silesår. Kindlamossen är beskriven av Sjörs (1948).

Mossen är i flera kanter dikad men inget dike berör de centrala delarna av mossen. Dikena är också numera starkt igenvuxna. Inom mossen finns flera fastmarksöar på den högsta av dem finns lämningar efter ett torp sannolikt ett finntorp med omgivande gamla åkrar som nu är igenplanterade med granskog, samt slåttermyrar där dämningar ännu kan iakttas.

Kindlamossen förefaller fattig på myrmarksfåglar. Vid inventeringen påträffades endast ett par tofsvipor.

### Klosstjärn

Beskrivning: Klosstjärnen ligger insprängd mellan området's högsta berg. I tjärnen finns två mindre holmar med berg i dagen. Tjärnens stränder är i allmänhet stenstränder utan nämnvärd vegetation.

De enda högre vattenväxter som finns längs stränderna är manngräs och starrarter. På sjöns botten förekommer en tät matta av undervattensvitmossa. Sjöns vatten är helt klart utan humusfärgning.

Trots sitt läge mellan höga berg förefaller sjön vara väldigt grund.

Sjön förefaller vara fisklös. Enda liv som påträffades i sjön var paddor och dykarbaggar. Enligt lantbruksnämndens inventering skall dock abborre finnas. Vid sjön häckade vid inventeringstillfället ett par krickor samt ett eller två par drillsnäppor.

Trots sitt avlägsna läge har sjön varit dämmd med en ca 2 m hög damm i dess sydände. Regleringsanordningarna till dammen är numera raserade och sjöns nivå sänkt. Under sommaren sjunker sjöns nivå ca 1 m under utloppsnivån på grund av att stendammen läcker.

### Klanttjärnen

Beskrivning: Klanttjärnen som är belägen rakt söder om Kalklinten har mycket klart vatten samt omges av sterila stenstränder. Endast på några ställen längs sydstranden finns vegetation bestående i huvudsak av starrarter och fågellivet vid sjön förefaller fattigt. Endast något par kricka och knipa förekommer. I sjön finns ett bestånd med småabborre.

Sjön är dämmd med en stendamm i dess sydvästra del. Sjön är den nedersta tjärnen i det vattensystem som betjänade hyttdriften vid Hjuljärn. Vid inloppsbacken till sjön i öster påträffades en ruin troligen av en gammal kvarn som drivits med inloppsbackens vatten. Längre upp längs denna bäck har ett kärr varit dämt med en 3 m hög stendamm. Troligen för att reglera vattnet till kvarnen.

### Rödbergstjärnen

Beskrivning: Sjön förefaller vara mycket grund men har inte lika sterila stenstränder som ovan nämnda sjöar. Vattnet är ännu klarare än i övriga sjöar i området. I sjön förekommer bland annat gul näckros. Ett par krickor påträffades vid inventeringen. Sjön är inte dämmd men utloppsbacken har sänkts något.

### Bommens hav

Beskrivning: Tjärnen har till hälften myrstränder och till hälften fastmarksstränder. Den har ett mycket starkt brunfärgat vatten. Sjön förefaller mycket grund och gul näckros förekommer över stora delar av sjön. Tjärnen var inte dämmd men utloppsbacken har sänkts.

Bedömning: De centrala delarna av Kindlahöjdsområdet har på grund av avsaknaden av skogsbilvägar och skogsavverkningar en betydande vildmarksprägel. Området har i detta hänseende få motsvarigheter i länet. Området kan dock inte betecknas som urskogsartat. Om tidig kulturpåverkan vittnar de dammanläggningar eller dikningar som förekommer i anslutning till samtliga sjöar inom området, samt

förekomst av bergtall och lärkträd och den som så gott som helt likåldriga skogen, vilket vittnar om att skogen inom området till stor del kan vara kulturanlagd efter en kalavverkning under mitten av 1800-talet.

Det från naturvårdssynpunkt mest intressanta delen av området är Rödberget där ca 1 km<sup>2</sup> utgöres av kala hällar och hållmarks-tallskog samt en sannolikt opåverkad myrmark.

Det högre djurlivet inom området synes vara rikt. Förekomst av lodjur sommartid vittnar också om frånvaron av yttre störningar. Fågellivet i området förefaller dock inte vara rikare än normalt. Förekomst av hönsbär på ett flertal lokaler inom området är botaniskt anmärkningsvärt. Kindlamossen utgör en för Bergslagen typisk blandmyr utan naturvärden utöver det vanliga. De bästa naturliga utsiktspunkterna inom området finns på Kalklinten och Rödberget samt på Bärbackshöjden. Av stort kulturhistoriskt intresse är de lämningar efter ett finntorp med tillhörande gamla åkrar och slåttermyrar i sydöstra delen av Kindlamossen.

Klassificeringsmotiv: Vegetationen, naturgeografin och djurlivet.

Klassificering: Klass\_2: Rödberget, Kalklinten, Bärbackshöjden, Kindlahöjden och Klosstjärn

Klass\_3: Rödbergstjärn, Klinttjärn, Bommens hav och Kindlamossen.

Naturvårdsönskemål: Önskvärt är att inga ytterligare vägdragningar genomföres inom området. Önskvärt är vidare att hållmarks-skogen på Rödberget, Kalklinten, Bärbackshöjden och Kindlahöjden samt slutningsskogen ner mot Klosstjärn undantages från avverkningar.

#### O M R Å D E 43

Omfattning: Kallkälla vid Aspåsen

Areal: 2,0 ha

Beskrivning: NV om sjön Torrvarpen på Värmlandsgränsen är en kallkälla belägen. Källan ligger på ca 250 m höjd och har enligt uppgift från "översiktlig naturinventering i Filipstads kommun" ovanligt kalkhaltigt vatten.

Fältskiktet är kalkpåverkat med bl a skogsvicker, tvåblad, blåsippa och på Värmlandssidan även gullviva och majviva.

Bedömning: Naturliga kallkällor av denna storlek förekommer i relativt liten omfattning inom kommunen. Av denna anledning är området geologiskt intressant. Områdets rika flora bidrar till att det även får ett floristiskt värde.

Klassificeringsmotiv: Geologin, floran.

Klassificering: Klass 3

Naturvårdsönskemål: Önskvärt är att källan och dess omedelbara omgivningar skyddas mot avverkning, dikningar och dylikt.

O M R Å D E 44

Omfattning: Östra delen av Bovik

Areal: 8,0 ha

Beskrivning: Bovik är belägen strax norr om sjön Torrvarpen. Området är småkuperat och i huvudsak uppbyggt av morän. Endast ett mindre parti i södra delen av området består av sand.

Området utgöres av större och mindre enheter åker och betesmark. Åkrarna, som utgör större enheter, är koncentrerade till södra delen av området. Betesmarkerna är småkulliga och gräsbevuxna samt betas av nötkreatur. Fö är vegetationen i beteshagarna gles och utgöres av björk, rönn och sälg i träd- och buskskiktet. Åkrarna i söder avgränsas från varandra genom tät buskvegetation av björk, sälg och al.

I områdets centrala del är ett par gårdar belägna. Flera mindre vägar genomkorsar området. I några av beteshagarna finns ett par låga stengärdesgårdar.

Bedömning: Äldre åker - respektive betesmark, som fortfarande hävdas är sparsamt förekommande i kommunen varför området har ett stort värde som exempel på äldre kulturlandskap.

Klassificeringsmotiv: Kulturlandskapet.

Klassificering: Klass 3

Naturvårdsönskemål: Fortsatt bete respektive odling av åkrarna.

O M R Å D E 45

Omfattning: Östra delen av Boviksudden

Areal: 9,0 ha

Beskrivning: Området är beläget på östra delen av Boviksudden i V delen av Torrvarpen och kan indelas i en sydlig och en nordlig del. Hela området är uppbyggt av urkalksten. Norra delen, som är belägen öster om en mindre enskild väg, som utgör områdets gräns i väster är flack närmast vägen och övergår sedan i en sluttning ned mot en åker.

Vegetationen i den flackdelen utgöres av ängsartad tallskog. Buskskikt saknas. I fältskiktet dominerar vitsippa, blåsippa, ormbär och lingon. I sluttningen är marken fuktigare och i dess buskskikt växer bl a tibast. Fältskiktet är här starkt kalkpåverkat med gullviva, klasefibbla, darrgräs, vårärt, underviol, blåsippa, trolldruva och tvåblad. Vidare växer här ett bestånd med guckusko.

Södra delen av området har likartad topografi som den norra med ett flackt område vid vägen, sedan en sluttning mot öster, som vätter mot sjön Torrvarpen. Nere vid sjön bildar berggrunden ett par mindre kalkhällar på vilka små urgröppningar finns till följd av erosion. I övrigt är stranden småstenig.

I väster är vegetationen ängsartad med ett trädskikt av glest stående tall och asp. Denna del av området har ett buskskikt med bl a tibast, try och olvon. Fältskiktet, som är kalkpåverkat, domineras av piprör och blåsippa. Vidare växer här underviol, vårärt, tvåblad, skogsvicker, gullris, ormbär och darrgräs. Mycket tät ung aspskog utgör vegetationen i sluttningen mot sjön. Vid sjön påträffades även krissla, brudsporre och ängsruta. Områdets sydligaste del är bevuxen med äldre barrskog i vars fuktigare del gullpudra växer. Vidare har i denna del även liten häxört och stinksyska påträffats.

En mindre stig genomkorsar området. I sydligaste delen av området finns även ett mindre igenvuxet kalkbrott.

Bedömning: Den rika vegetationen med de många sällsynta arterna ger området ett högt botaniskt värde. Anmärkningsvärt är också den väl utformade kalkhällen vid sjöstranden.

Klassificeringsmotiv: Floran

Klassificering: Klass 2

Naturvårdsönskemål: Önskvärt är att viss röjning av skogen i sluttningen genomföres för att gynna den rika floran.

#### O M R Å D E 46

Omfattning: Rasbrant intill landsvägen mellan Saxhyttan och Lövnäset.

Areal: 2,0 ha

✓ Beskrivning: Rasbranten är belägen V om landsvägen på östra sidan av sjön Agen. Området omfattar förutom rasbranten även en brant skogsklädd sluttning. Berggrunden är hälleflinta och jordart är morän. Sluttningen är delvis starkt blockig och rörligt grundvattnen tränger här och var fram i sluttningen. Västtra

val?

I rasbranten växer ungasp och rönn i buskskiktet, samt bl a svartbräken i fältskiktet. I den nedanför liggande sluttningen utgöres trädskiktet av björk, asp och gran. I buskskiktet finns bl a benty och i fältskiktet växer trolldruva, underviol, vårärt, liten häxört och myskmåra (*Galium triflorum*). I ett öppet område, som tidigare också varit skogsbevuxet, växer springkorn. I området har det tidigare, enligt uppgift, även funnits backviol.

Delar av området har nyligen kalavverkats.

Bedömning: Området är botaniskt mycket rikt och med anledning av bl a förekomst av den sällsynta arten myskmåra har området ett högt botaniskt värde.

Klassificeringsmotiv: Floran.

Klassificering: Klass 2

Naturvårdsönskemål: Vid slutavverkning bör förekommande lövträd buskar och enstaka stormfasta träd kvarlämnas.

#### O M R Å D E 47

Omfattning: Åsavsnitt mellan Alkudden och Kråkholmen.

Area: 10 ha

Beskrivning: Åsen utgör ett avsnitt av Svartälvsåsen och börjar vid fastigheten Alkudden och sträcker sig till Kråkholmen i norr. Åsryggen bildar en ca 1 km lång och 10-70 m bred udde i sjön Torrvärpen och höjer sig 4-5 m över sjön. Åsen sluttar brant mot öster medan den mot väster är svagt sluttande. Åsen bildar strand, som i huvudsak är småstenig. Endast längst i norr utgöres den av sand. Området består av tre åscentra av vilka det mittersta är lägst.

Vegetationen på åsen utgöres av hedtallskog med inslag av asp och björk. Lövträdsinslaget ökar mot norr där även al förekommer. Fältskiktet domineras av ljung, lingon, blåbär, och bottensskiktet av mossor och lavar. På stranden och i vattenbrynet längst i norr växer ältranunkel och notblomster. På vissa ställen i östra delen av området finns några vassruggar av bladvass respektive säv. Vidare växer fackelblomster ställvis på stranden.

En kraftledning löper mitt på åsen och fortsätter norrut. En viss gallring av skogsbeståndet har skett i södra delen av området.

Bedömning: Denna del av åsen är vackert utformad och ger området ett visst geologiskt värde. Till följd av sitt läge vid sjön utgör området en välavtecknad siluett i landskapet.

Klassificeringsmotiv: Geologin, landskapsbilden.

Klassificering: Klass 3

Naturvårdsönskemål: Önskvärt är att åsen undantages från grustäkt, samt att föryngring av skogen sker under skärm eller fröträdställning.

O M R Å D E 48

Omfattning: Sandstrand vid St. Sand söder om Saxhyttan.

Areal: 25 ha

Beskrivning: St. Sand är sydligaste delen av en udde i norra Torrvärpen. Udden utgör en del av det glacifluviala stråk som sträcker sig från Lokadalen upp genom Svartälvsdalen. Stranden är helt uppbyggd av sand. Ca 300 m av sydligaste delen är helt fri från vegetation till en bredd mellan 10-20 m.

Vegetationen ovan stranden utgörs av tallhed med glest stående tallar. Fältskiktet domineras av lingonris.

Genom området i V-ö riktning löper en mindre väg ca 50-100 m ovan stranden. Soptunna och TC finns uppställda. Vidare finns även en livräddningsbåt inom området.

Området utnyttjas som badplats. Av markslitaget att döma besöks området ofta.

Bedömning: St. Sand utgör en av kommunens allra bästa naturliga badplatser med en osedvanligt lång och bred sandstrand i sydväst läge, samt stora bakomliggande uppehållsytor.

Klassificeringsmotiv: Rekreationsförutsättningarna.

Klassificering: Klass 3

Naturvårdsönskemål: Badbrygga och förbättrade sanitära anordningar är önskvärda. Befintlig tallskog inom området bör överhållas så länge som möjligt.

O M R Å D E 49

Omfattning: Sandstrand vid Hälnäsviken.

Areal: 8,5 ha

Beskrivning: Hälnäsviken ligger vid sydvästra delen av sjön Sör-Älgen, som har ett rent och klart vatten. Sjöbotten, samt ca 200 m av stranden är uppbyggd av sand. Stranden mäter endast 5 m i bredd och är innanför denna till viss del gräsbevuxen. Föregående vegetationen utgörs av tallhed med inslag av enstaka björk närmast stranden.

I södra delen av området finns en udde, som också är tallbevuxen, men med ett visst inslag av gran. Stranden är här stenig.

Ett båthus samt ett par båtar finns uppställda på udden. Den naturliga sandstranden utnyttjas, som badstrand, vilket befintlig soptunna, TC och en flotte vittnar om. Emellertid är uppehållsytorna begränsade. En enskild väg passerar ca 200 m norr om badstranden. Från vägen leder en stig ned till sjön. Där stigen utgår från vägen finns parkeringsmöjlighet för ca 5 bilar.

Bedömning: Hälgäsviken har mycket goda naturliga förutsättningar som badstrand. Vistelseytan på stranden är i dag relativt begränsad, men kan genom enkla åtgärder väsentligt utökas.

Klassificeringsmotiv: Rekreativförutsättningarna.

Klassificering: Klass 3

Naturvårdsönskemål: Vistelseytorna bör om möjligt vidgas. Kalavverkning av skogen i områdets omedelbara närhet bör undvikas. De sanitära anordningarna bör förbättras brygga anläggas, samt p-platser utökas.

#### O M R Å D E 50

Omfattning: Åsude i sjön Grängen.

Areal: 4,5 ha

Beskrivning: Området består av en åsude i sjön Grängen. Udden är ca 400 m lång och 100 m bred samt har en högsta höjd av ca 6-7 m. Åsen sluttar relativt brant ner mot sjöstranden. Stränderna utgöres av sten eller sand. På den södra sidan finns en relativt långgrund sandstrand.

Området är bevuxet med en medelålders barrblandskog med inslag av björk, rönn, asp m fl lövträd. Ställvis förekommer längs stränderna ruggar av vass och säv samt fackelblomster och notblomster.

Åsen är på några ställen skadad av mycket gamla och grunda täkter. En mindre bilväg når in på udden från länsvägen i väster. Sandstranden i områdets södra del utnyttjas som badplats.

Bedömning: Sandstranden i söder utgör en lämplig och ofta besökt badplats. Uppehållsytorna är dock begränsade. Udden i övrigt har relativt stora rekreativvärden genom att närkontakt med sjön kan erhållas.

Klassificeringsmotiv: Rekreativförutsättningarna.

Klassificering: Klass 3

Naturvårdsönskemål: Önskvärt är att skogen på udden skötes som rekreationsskog samt att udden är fri från privat bebyggelse. Sanitära anordningar bör uppsättas intill badplatsen.

O M R Å D E 51

Omfattning: Björkhage SV om Bäckafallet.

Areal: 4,5 ha

Beskrivning: Området är beläget sydväst om Bäckafallet och grän-  
sar i öst till en körväg och i väster mot järnvägen längs stran-  
den av sjön Grängen. Topografi och jordart se område 54.

Övre delen av området är öppet och har ett trädskikt av glest  
stående björk. Längre ner, mot sjön till, har björkskogen inslag  
av al och tall. Fältskiktet bildas av ungefär samma växter som  
i område 54. Emellertid är fältskiktet ej så väl utvecklat i  
detta område.

Bedömning: Även detta område har tidigare utgjort slåttermark  
men lämnats att växa igen. Emellertid har området ett visst kul-  
turhistoriskt värde.

Klassificeringsmotiv: Kulturlandskapet.

Klassificering: Klass 3

Naturvårdsönskemål: Fortsatt röjning i området och ev bete.

O M R Å D E 52

Omfattning: Röjd björkhage vid L. Hästnäs.

Areal: 2,5 ha

Beskrivning: Området grän-  
sar i söder till område 53 och som gräns  
i öst och norr tjäna-  
r en mindre körväg. Områdets topografi och  
jordart, se område 54.

Trädskiktet utgöres av ganska glest stående björk och buskskiktet  
av en. Fältskiktet utgöres av samma arter som i område 54.

Området är nyligen röjt och stängsel har satts upp runt det. Om-  
rådet har tillsammans med 54 och 53 utgjort ett sammanhängande  
hagmarksområde av slohagskaraktär.

Bedömning: Området har efter röjningen viss betydelse som exempel  
på äldre kulturlandskap.

Klassificeringsmotiv: Kulturlandskapet.

Klassificering: Klass 3

Naturvårdsönskemål: Önskvärt är med fortsatt bete i området.

#### O M R Å D E 53

Omfattning: Björkhage vid L. Hästnäs.

Areal: 4,0 ha

Beskrivning: Området är beläget omedelbart norr om område 54.  
Topografi och jordart se område 54.

Trädskiktet i detta område består av björk och al. Området har tät buskvegetation av rönn och gran. När det gäller fältskiktet se område 54. Inom detta område dominerar arter ur hedserien. Men även ängsartad vegetation förekommer.

Detta område har förmodligen sett ut som 54 men har lämnats att växa igen.

Bedömning: Detta område har liksom det nedan beskrivna område 54 utgjort björkdominerad hagmark, ursprungligen troligen slohage. Med relativt små insatser kan området återföras till samma karaktär som område 54 och har därför ett stort värde som exempel på ett ålderdomligt kulturlandskap.

Klassificeringsmotiv: Kulturlandskapet.

Klassificering: Klass 3

Naturvårdsönskemål: Önskvärt är att röjning genomföres i området och att bete återinföres så att det ej växer igen helt.

#### O M R Å D E 54

Omfattning: Björkhage vid L. Hästnäs.

Areal: 14 ha

Beskrivning: Området är beläget på nivån 210-145 m ö h i SÖ delen av kommunen och gränsar i väst till sjön Grängen. Området sluttar mycket brant mot sjön och är uppbyggt av block- och stenfattig morän.

Vegetationen i området består av ganska gles hedbjörkskog som ställvis är ängsartad. I NÖ hörnet finns inslag av gråal. I öster vidtager granskog med visst inslag av björk, vilken tidigare utgjort öppen björkhage, men som har lämnats att växa igen.

Buskskiktet bildas av en. I fältskiktet dominerar gräs och då framför allt fårsvingel och rödven. Vidare förekommer darrgräs, stagg, blåsippan, ljung, ekbräken och nattviol.

Björkhagen betas av nötkreatur. Området hyser ett instabilt växtsamhälle, som skulle växa igen med i huvudsak gran om det lämnades utan bete.

Björkhagen har tidigare troligtvis utgjort slättermark. En mindre landsväg och en järnväg passerar området i nedre delen av sluttningen strax öster om sjön.

Bedömning: Området utgör länets största och bäst bevarade kulturlandskap av denna typ. Området utgör även ett mycket tilltalande inslag i landskapsbilden och ligger inom blickfånget från landsvägen i nedre delen av sluttningen.

Klassificeringsmotiv: Kulturlandskapet, landskapsbilden.

Klassificering: Klass 2

Naturvårdsönskemål: Önskvärt är att bete fortsätter i området. Naturreservatbildning av området bör övervägas då risk föreligger att området annars avverkas.

## O M R Å D E 55

Omfattning: Åsrygg vid Stora Hästnäs.

Areal: 9,0 ha

Beskrivning: Området utgöres av en åsrygg vid sjön Lilla Grängens östra strand. Åsen är mycket markerad och når en höjd mellan 10 och 15 m. Tre eller fyra mycket markerade åscentra med mellanliggande svackor finns längs åsen. Åsen har bildats supraakvatiskt och har därför mycket branta sidor. Åsryggen bildar strand mot Lilla Grängen och stranden utgöres därigenom av sand eller sten och grus. Delar av stranden utnyttjas som badplats.

Området är bevuxet med en äldre gles tallskog med inslag av gran och asp. Buskskiktet saknas nästan helt. Fältskiktet är hedartat.

Ett flertal stigar löper dels på åskrönet, dels längs stranden, samt från stranden och mot Lilla Hästnäs. Ett par mindre, mycket gamla, grunda täkter finns längs åssidan. Längst i söder finns en större täkt från tiden när järnvägen anlades.

Bedömning: Åsryggen är mycket markerad och erbjuder en vid utsikt över sjön Grängen. Området har ett stort rekreativvärde på grund av att åsen bildar strand mot sjön samt att väl utvecklat stigsystem med bl a märkta leder som utgår från Stora Hästnäs. Åsen har även ett geologiskt egenvärde.

Klassificeringsmotiv: Geologin, rekreationsförutsättningarna.

Klassificering: Klass 3

Naturvårdsönskemål: Önskvärt är att skogen inom området skötes som en rekreationsskog.

O M R Å D E 56

Omfattning: Utsiktspunkt på Gårdvikaberget.

Areal: 27 ha

Beskrivning: I västra delen av höjdområdet Kindlahöjden, Rödbberget m fl toppar ligger Gårdvikaberget. Berget når en höjd av 361,4 m ö h. Bergets krön utgöres av kal hållmark med enstaka hållmarksskog. Berget är uppbyggt av röd granit. Större branter eller rasbranter saknas och berget är relativt jämnslutande mot väster och söder. Mot öster ansluter berget i första hand mot Grävlingeåsen och Kalklinten inom höjdområdet runt Kindlahöjden-Rödbberget.

Bergets sluttningar är bevuxna med äldre till medelålders granskog som ställvis är luckig och på grund av myrstråk och enstaka hållmarker.

Från väster och norr leder stigar upp mot bergets krön. På bergets nordvästsluttning finns ett par hus som nu utnyttjas som fritidshus. Området runt byggnaderna är öppen ängsmark vilken tidigare odlats. Från bergets krön har man en naturlig utsikt mot söder, väster och nordväst, samt i någon mån mot öster. Av slitaget på stigen och på utsiktspunkterna förefaller berget vara flitigt besökt.

Bedömning: Berget utgör en naturlig utsiktspunkt och är mycket lättillgängligt genom de stigar som når upp på berget från den närliggande vägen väster om respektive norr om berget. Från bergets krön har man en mycket tilltalande utsikt över den omgivande bygden.

Klassificeringsmotiv: Rekreationsförutsättningarna.

Klassificering: Klass 3

Naturvårdsönskemål: Önskvärt är att ingen avverkning sker på bergets krön i hållmarkstallskogen samt att stigarna upp mot krönet hålles avrisade samt skonas från körskador.

O M R Å D E 57

Omfattning: Åskullar väster om Stora Ånsjön.

Areal: 4,0 ha

Beskrivning: Området utgöres av två markerade åskullar mellan vägen och Stora Ånsjön. Kullarna är ca 10 m höga och sluttar brant ner mot vägen och sjön. Vegetationen utgöres av medelålders hedtallskog med inslag av björk närmast vägen. Området närmast vägen har tidigare varit betesmark. Två fritidshus finns söder om den södra kullen och två hus finns norr och väster om den norra kullen. Mellan kullarna finns en pågående husbehovstäkt.

Bedömning: Åskullarna utgör ett mycket markant och dominerande inslag i landskapsbilden mellan sjön och landsvägen.

Klassificeringsmotiv: Geologin, landskapsbilden.

Klassificering: Klass 3

Naturvårdsönskemål: Önskvärt är att åskullarna skonas från täkt-  
ingrepp.

#### O M R Å D E 58

Omfattning: Norra delen av Rastälven.

Areal: 35 ha

Beskrivning: Området avser den del av Rastälven som rinner mellan Lilla Grängen och sjön Sängen. Fallhöjden på denna sträcka är ca 21 m. Rastälven har ställvis ett fritt forsande vatten. Älvfåran är till största delen nedskuren till underliggande morän. Med anledning härav har älven stenig botten av vilka flera tidvis når ovan vattenytan.

Strandvegetationen består i huvudsak av al, björk och sälg, vilka på vissa ställen utgör täta snår.

I norra och centrala delen av området domineras omgivningen av åkrar och betesmarker. Vid normala vattenstånd är Rastälven lämplig som kanotled.

Ett par mindre vägbroar leder över älven. Rastälven saknar större sidotillflöden utan tillförs vatten endast från mindre utdikningar i omgivningen.

Vid sjön Grängen finns raserad damm.

Bedömning: Rastälven kan med fördel utnyttjas som kanotled och ger därmed området ett stort rekreativvärde. Dalgången utgör på sina ställen ett tilltalande inslag i landskapsbilden.

Klassificeringsmotiv: Rekreativförutsättningarna.

Klassificering: Klass 3

Naturvårdsönskemål: Önskvärt att möjligheterna för kanotsport underlättas.

## O M R Å D E 59

Omfattning: Södra delen av Björskogsnäas.

Areal: 18 ha

Beskrivning: Området utgör södra delen av Björskogsnäasudden, i sjön Torrvarpen, d v s den del som ej är naturreservat. Området sluttar mot söder och är uppbyggt av morän.

Landskapet är omväxlande med ängsmark, åker och lövskog. Längst i norr har åkrarna tagits i anspråk som granplantage. I södra delen av området finns uppodlad åker. I denna del av området finns även en äng på vilken gran är planterad. I ängarnas fältskikt växer bl a hundäxing, midsommarblomster, smörblomma och daggekåpa. I kanten av ängarna dominerar buskvegetation av al, asp och rönn.

I centrala delen av området finns en ganska tät lundartad skog med ett trädskikt dominerat av asp samt enstaka rönn, al och björk. I buskskiktet växer olvon. Fältskiktet utgöres bl a av johannesört, ombär, vårärt, och underviol. I en del gläntor växer stora mängder av smörboll.

En mindre körväg går rakt igenom området. Intill denna finns på vissa sträckor en stengårdsgård.

Ett par sommarstugor finns i västra delen av området.

Bedömning: Området ett ganska bra exempel på bevarat kulturlandskap med hävdade återtegar. Någon äldre bebyggelse finns emellertid ej kvar i området.

Klassificeringsmotiv: Kulturlandskapet.

Klassificering: Klass 3

Naturvårdsönskemål: Fortsatt hävd av åkrarna.

## O M R Å D E 60

Omfattning: Vägsränning söder om Grythyttan.

Areal: 1,0 ha

Beskrivning: Strax söder om Grythyttan intill landsvägen mellan nyss nämnda samhälle och Loka finns en tydlig ränning i skifferlagren, som uppkommit i samband med vägbygget. Ränningen är 3-4 m hög och ca 20 m lång.

Berggrunden i Grythyttetrakten tillhör den s k grythyttserien vilken utgör den geologiskt sett äldsta berggrunden i Sverige. Den består huvudsakligen av leptiter och hälleflinta och är detaljerat beskriven i den grundläggande geologiska litteraturen.

Bedömning: Mot bakgrund till den stora roll Grythyttseriens bergarter spelar i den grundläggande geologiska utbildningen torde ifrågavarande skärning ha ett betydande värde som exkursionslokal.

Klassificeringsmotiv: Geologin.

Klassificering: Klass 3

Naturvårdsönskemål: Inga speciella.

#### O M R Å D E 61

Omfattning: Halvardstorp.

Areal: 17 ha

Beskrivning: Halvardstorp är beläget på Sö stranden av sjön Sör-Älgen. Området, som är uppbyggt av morän, sluttar svagt mot sjön.

I huvudsak utgöres området av större enheter torrängsmark med typisk flora. Blandskog gränsar till dessa öppna marker. I södra delen av området finns en del äldre bebyggelse bevarad.

Majviva (*Primula farinosa*) skall enligt uppgift växa inom området, men har inte påträffats vid inventeringstillfället.

Bedömning: Området med dess äldre bebyggelse och tillhörande mark har ett visst kulturhistoriskt värde. Den rika förekomsten av majviva ger området även ett botaniskt värde.

Klassificeringsmotiv: Kulturlandskapet, Floran.

Klassificering: Klass 3

Naturvårdsönskemål: Önskvärt är att området hålles öppet i nuvarande utsträckning.

#### O M R Å D E 62

Omfattning: Sandstrand vid Skatviken.

Areal: 1,5 ha

Beskrivning: Torrvarpen är en näringsfattig sjö med rent och klart vatten. Stranden är uppbyggd av sten och sand. Landremsan är ungefär 200 m lång. Innanför sandpartiet vidtager ett till större delen gräsbevuxet område, med ett bestånd av gråal, björk, rönnsk, samt enstaka yngre tall längst i öster på delvis sandmark. En del hallonsnår och sly av gråal finns också. I fältskiktet förekommer bl a småljglm.

Området utnyttjas som badplats, men sanitära anordningar saknas.

Landsvägen mellan Loka och Grythyttan passerar väster om området. Parkeringsmöjligheterna är mycket begränsade.

Bedömning: Området rymmer en naturlig badstrand, som besöks ganska ofta och är lättillgänglig från den närbelägna landsvägen. Från stranden har man dessutom en vacker utblick över sjön och höjdlandskapet norrut.

Klassificeringsmotiv: Rekreativförutsättningarna.

Klassificering: Klass 3

Naturvårdsönskemål: Önskvärt är att de sanitära anordningarna utökas.

#### O M R Å D E 63

Omfattning: Majvivelokal S om Djupviken.

Areal: 1,0 ha

Beskrivning: Området utgör ca 50 m av ett vägdike beläget på södra sidan om landsvägen mellan S och N Djupviken. Fältskiktet är kalkpåverkat och domineras helt av majviva (*Primula farinosa*). Vidare förekommer jungfrulin, tussilago, gräs, vitmåra och brudborste. Ett uppväxande kalhygge gränsar till området i öster.

Bedömning: Inom kommunen finns ett fåtal majvivelokaler. Det ovan beskrivna området hör emellertid till de mera individrikare. Växtplatsen är dock mycket utsatt omedelbart intill vägen.

Klassificeringsmotiv: Floran.

Klassificering: Klass 3

Naturvårdsönskemål: Önskvärt är att breddning av vägen eller åtgärder som påverkar vegetationen bör undvikas.

## O M R Å D E 64

Omfattning: Ängsgranskog vid Notbindartorp.

Areal: 1,0 ha

Beskrivning: Området är beläget omedelbart väster om länsväg 244 och sluttar svagt mot väster. Jordart är kalkhaltig morän.

Vegetationen är av typ ung ängsgranskog, som ställvis är mycket tätvuxen. Inslag i trädskiktet utgörs av gråal och björk. I buskskiktet växer enstaka olvonbuskar. Fältskiktet är kalkpåverkat med bl a underviol, vårärt, tvåblad, brudsporre, fläckigt nyckelblomster. En mycket riklig förekomst av majviva finns i NV delen av området. Inom området växer även guckusko men endast i ett fåtal exemplar. Tyvärr håller denna på att kvävas av den tätvuxna granskogen. Vidare förekommer även ormbär, liljekonvalj, smörboll, skogsvicker, piprör som dominerande gräs och darrgräs i fältskiktet.

På ett kalhygge omedelbart norr om det ovan beskrivna området påträffades vid inventeringstillfället flera bestånd av skogsklocka (*Campanula cervicaria*).

Bedömning: Eftersom området hyser en mycket rik flora varav flera arter är kalkgynnade har det ett stort botaniskt värde. Anmärkningsvärd är bl a den rika majvivelokalen samt förekomsten av såväl guckusko som skogsklocka.

Klassificeringsmotiv: Floran.

Klassificering: Klass 2

Naturvårdsönskemål: Önskvärt är att aktiva åtgärder vidtages för att säkerställa lämpliga livsbetingelser för framför allt guckusko.

## O M R Å D E 65

Omfattning: Sjögruvudden.

Areal: 1,5 ha

Beskrivning: Sjögruvudden är belägen på södra stranden av sjön Halvtrön. Området sluttar mycket svagt åt SV. Stranden är småstenig och berggrunden består av kalksten. En del lösa block finns i NÖ delen av området.

Vegetationen inom området är av typ ängstallskog. Förutom tall i trädskiktet finns enstaka inslag av björk och unggran. Buskskiktet består av try, olvon, tibast, en och kanelros.

I fältskiktet dominerar gräset piprör och då framför allt i södra delen av området. Övriga arter i fältskiktet är blåsippa, vårärt, underviol, bergslok, liljekonvalj. I norra delen av området förekommer även getrams (*Polygonatum odoratum*), brudsporre. I områdets sydligaste del d v s inåt fastlandet till övertar örnbräcken dominansen i fältskiktet. I denna del av området finns även ett litet vattenfyllt gruvhål.

Bedömning: Området utgör ett osedvanligt bra exempel på växtsamhället ängstallskog som på dessa breddgrader endast i stabil form förekommer på starkt kalkhaltig mark. Inom området förekommer ett flertal kalkgynnade och krävande arter.

Klassificeringsmotiv: Floran och vegetationen.

Klassificering: Klass 2

Naturvårdsönskemål: Önskvärt är att området bevaras i nuvarande skick.

## O M R Å D E 66

Omfattning: Bråten

Areal: 20 ha

Beskrivning: Gården Bråten är belägen i Sö delen av kommunen, på en höjd av ca 250 m ö h alldeles intillgränsen mot Nora kommun. Området, som är beläget på krönet av ett höjddparti, består av öppna betesmarker samt en del äldre bebyggelse. Jordart inom området är morän.

Området består av många små åkertegar och inägor, vilka numera utgör betesmark, som betas av får, Beteshagarna inramas ofta av björk, lönn eller gran. Mellan vissa finns större partier gran-skog. I områdets centrala del finns en liten inhägnad björkhage med björk och gran i trädskiktet samt en i buskskiktet. Bråten är ett kulturlandskap som enligt ekonomiska kartan 1865-68 utgjort åkrar på nuvarande betesmarker. Vidare fanns det då ängsmark i Ö delen av området. I södra delen av området är äldre och en del nyare bebyggelse belägen. Intill dessa växer några äldre lönnar, lärkträd och asp.

En mindre körväg passerar genom området, vilken på en kort sträcka har en sida kantad med lärkträd.

Bedömning: Bråten hör till en av kommunens bäst bevarade exemplen på kulturlandskap med finnbebyggelse i höjdläge. De sluttande betesmarkerna är även tilltalande ur landskapsbildssynpunkt.

Klassificeringsmotiv: Kultur, landskapsbilden.

Klassificering: Klass 2

Naturvårdsönskemål: Fortsatt bete i nuvarande utsträckning.

## O M R Å D E 67

Omfattning: Åsområde söder om Skatviken.

Areal: 6,0 ha

Beskrivning: Området utgöres av ett avsnitt av Lokaåsen mellan norra Skomakarsjön och södra Skomakarsjön, samt järnvägen och landsvägen. Åsen utgör en mycket smal, väl markerad rygg med branta sidor. Åsen når en höjd upp till 20 m över den väster därom liggande sjön.

Åsen är bevuxen med äldre tallskog med inblandning av björk och yngre gran i söder, samt ca 20-årig tall inom den norra delen. Frånsett en mycket gammal täkt i samband med järnvägsbygget i åsens södra del är åsen helt oskadad.

Bedömning: Åsen är mycket väl markerad och utgör ett dominerande inslag i landskapsbilden mellan vägen och järnvägen, samt de båda sjöarna.

Klassificeringsmotiv: Geologin, landskapsbilden.

Klassificering: Klass 3.

Naturvårdsönskemål: Önskvärt är att åsen skyddas mot framtida täktingrepp.

## O M R Å D E 68

Omfattning: Kroktjärnskullen

Areal: 4,0 ha

Beskrivning: Kroktjärnskullen består av Filipstadsgranit och sluttar ganska brant åt alla håll. Bergets sidor är mycket storblockiga och saknar för det mesta vegetationstäckning.

På toppen utgöres vegetationen av glest stående ungbjörk, tall och gran, samt ett fältskikt av ljung, blåbär och kruståtel. I sluttningarna har gran inplanterats.

Innan området kalhöggs för ca 10 år sedan hade enligt uppgift påträffats ett antal arter av lavar och mossor, med normalt oceanisk utbredning, inom framför allt den västra sluttningen av berget. Under nuvarande ljus- och fuktighetsbetingelser torde dock denna vegetation vara starkt tillbakabildad.

Toppen erbjuder en fin utsikt över det omgivande kuperade landskapet.

En otydlig stig leder upp till toppen, vilket tyder på att den besöks då och då.

Bedömning: Kroktjärnskullen hör till ett av de bättre utsiktsbergen i södra kommunen. Områdets botaniska värde är i dag mycket tveksamt då någon anmärkningsvärd kryptogamflora inte kunnat påvisas inom området.

Klassificeringsmotiv: Utsiktsmöjligheterna.

Klassificering: Klass 3

Naturvårdsönskemål: Inga speciella.

#### O M R Å D E 69

Omfattning: Sandnäsudden.

Areal: 3,5 ha

Beskrivning: Sandnäsudden är belägen mitt på östra stranden av S. Torrvarpen. Udden har en naturlig sandstrand av ca 50 m längd. Strandens bredd varierar med vattenståndet i sjön, som är starkt reglerad, men är aldrig smalare än 5 m.

Mellan vägen och stranden finns ett litet gräsbevuxet område, som utgör uppehållsyta och p-plats. På detta börjar sly av björk och al vandra in. Närmast stranden finns ett glest trädbestånd av tall, al och ungbjörk.

Soptunna och några båtar finns uppställda inom området.

Bedömning: Sandnäsudden har en naturlig sandstrand och ligger alldeles intill en mindre bilväg, vilket gör badplatsen lättillgänglig.

Klassificeringsmotiv: Rekreationsförutsättningarna.

Klassificering: Klass 3.

Naturvårdsönskemål: Vistelseområdet bör kontinuerligt hållas fritt från sly.

#### O M R Å D E 70

Omfattning: Rastplats vid Kråkviken.

Areal: 7,0 ha

Beskrivning: Området är beläget mellan länsväg 244 och norra delen av sjön Halvarsnoren. Området är uppbyggt av morän och utgör en sluttning från vägen ner mot sjön. Två uddar når ut i sjön med vegetationsfria steniga stränder.

Vegetationen utgöres av tallhed med inslag av björk och rönn på den norra udden, samt av tall- och granskog på den södra. Mellan uddarna förekommer huvudsakligen gråalssly och hallonbuskar. Östra delen av området närmast vägen är gräsbevuxet med ett buskskikt av gråal- och björksly.

En mindre körväg går rakt igenom området. En iordningställd rastplats med bord, bänkar och soptunna finns i södra delen av området. Delar av området används idag som upplagsplats för massaved.

Bedömning: Området erbjuder en fin utsikt över sjön Halvarsnoren och landskapet söder därom. Från de glest bevuxna uddarna och de vegetationsfria stränderna nås närkontakt med sjön. Dock saknas naturlig badstrand. Eftersom området är beläget intill länsväg 244 är rastplatsen lättillgänglig och markslitaget tyder på att Kråkviken är välfrekventerad.

Klassificeringsmotiv: Landskapsbilden.

Klassificering: Klass 3

Naturvårdsönskemål: Området bör kontinuerligt hållas fritt från sly.

#### O M R Å D E 71

Omfattning: Åsparti vid Ljustjärnen.

Areal: 5,0 ha

Beskrivning: Mellan sjön Ljustjärnen och allmänna landsvägen finns en ca 10 m hög väl markerad åsrygg med branta sidor.

Åsen har en vegetation av gles äldre hedtallskog. Åspartiet är helt oskadat. Södra delen av området utnyttjas som rastplats och tidvis också som badplats.

Bedömning: Åsen i omedelbar anslutning till den lilla sjön samt allmänna landsvägen utgör ett mycket tilltalande och dominerande inslag i landskapsbilden.

Klassificeringsmotiv: Geologin, landskapsbilden.

Klassificering: Klass 3

Naturvårdsönskemål: Önskvärt är att åsen skyddas mot tåktingrepp, samt att föryngring av skogen sker under skärm.

#### O M R Å D E 72

Omfattning: Rikkärr ö om Ljustjärn.

Areal: 6,5 ha

Beskrivning: Området är beläget omedelbart öster om landsvägen mellan Grythyttan och Loka. Rikkärret är enligt geologiska kartan uppbyggt av kalkhaltig morän och topografin är flack.

Dominerande vegetation är bladvass. I buskskiktet växer enstaka pors. I fältskiktet växer bl a ängsnycklar (*Orchis incarnata*), klubbstarr (*Carex Buxbaumii*), kärrull (*Eriophorum gracile*) och ängsull.

Genom området rinner en bäck i vars vattenbryn vattenklöver och vattenbläddra växer.

Bedömning: Området har en ganska rik flora med några sällsynta arter. Vattenbläddran är på västra gränsen av sitt sammanhängande utbredningsområde.

Klassificeringsmotiv: Floran.

Klassificering: Klass 3

Naturvårdsönskemål: All form av exploatering bör undvikas.

#### O M R Å D E 73

Omfattning: Bergstup ö om Brunnsjön

Areal: 2,0 ha

Beskrivning: Området är beläget i södra delen av kommunen, öster om Brunnsjön. Berget är uppbyggt av kalksten och bildar mot öster ett lodrätt stup på ca 4 m. Nedanför stupet är terrängen mycket blockrik.

Vegetationen nedanför stupet utgöres av tall- och granskog, som har ett glest buskskikt av try, trolldruva och tibast. I fältskiktet växer bl a blåsippa, underviol, tvåblad och fläckigt nyckelblomster.

Enligt Hakelner (1965) växer i stupet en del sällsynta och anmärkningsvärda mossor bl a Seligeria campylopoda, S. tristichoides var patula, cirriphyllum vaucheri, kalkkamossa (*Ctenidium moluscum*), Neckera besseri, Plagiopus oederi, Leiocolea mülleri, Mannia pilosa och Scapania calcicola. Vidare växer i stupet mur-ruta (*Asplenium ruta muraria*), svartbräken och stenbräken.

Inom området ligger flera döda grenar och stammar.

Bedömning: Området hyser en rik mossflora och är av stort botaniskt intresse. Mossan *Seligeria tristichoides var patula* är i Sverige i övrigt endast funnen på Gotland och i Östergötland.

Klassificeringsmotiv: Floran.

Klassificering: Klass 2

Naturvårdsönskemål: Önskvärt är att kalavverkning närmast stupet undviks.

#### O M R Å D E 74

Omfattning: Älvestorp med Högborn.

Areal: 31 ha

Beskrivning: Området är högst vid Högborn och sluttar svagt mot söder och väster. Högborn når 200 m ö h. Jordart inom området är kalkhaltig morän. Från Högborn erbjuds en vid utsikt över Torrvarpen.

Norra delen av området utgörs av en ekhage med spridda äldre inplanterade ekar. Artrikedomen i fältskiktet är stor med bl a klasefibbla (*Crepis praemorsa*), kornfibbla (*Scorzonera humilis*), tvåblad (*Listera ovata*), liljekonvalj, nattviol, ormbär, smörboll och grönkulla (*Coeloglossum viride*). En mindre del av området utgör öppen ängsmark med inplanterad gran. Trädskiktet i NV delen av området utgörs av äldre asp. I fältskiktet växer bl a storrams (*Polygonatum multiflorum*) och strutbräken (*Struthiopteris filicastrum*).

Södra delen av området utgöres av öppna betes- och åkermarker. En mindre bilväg går genom området. Intill denna växer lönn i form av en allé. Gruvhål finns i NV delen av området.

Bedömning: Ekhagen med sin artrikedom är värdefull ur floristisk synpunkt. Den vida utsikten över Torrvarpen gör området till ett lämpligt utflyktsmål. Förekomsten av ett så stort bestånd av ek- är ovanligt för kommunen.

Klassificeringsmotiv: Vegetationen, utsiktsmöjligheterna.

Klassificering: Klass 3

Naturvårdsönskemål: Önskvärt är med fortsatt hävd av betes- och åkermarkerna i södra delen av området samt röjning i ekhagen.

#### O M R Å D E 75

Omfattning: Vangsviken

Areal: 4,0 ha

Beskrivning: Området utgöres av en sluttning mellan länsväg 244 och Vangsviken i Halvarsnoren. Området sluttar ner från landsvägen mot sjön. Berggrunden inom området består delvis av urkalksten.

I söder finns ett högre parti som är skogsbevuxet. I norr grän-sar området mot ett skogsområde. Områdets södra del utgöres av en gammal ängs- och betesmark som nu igenplanterats med gran. ~~inom~~ Inom detta område förekommer rikligt med örter såsom brudsporre, fläckigt nyckelblomster, darrgräs, storräms, ängsruta, tvåblad, liljekonvalj, gullviva samt try. Området norr om den igenplante-rade ängsmarken utgöres i dag av öppen eller delvis öppen betes-mark. En del av betesmarken utgöres av en nyligen gallrad och röjd björkhage.

Bedömning: Områdets södra del är botaniskt mycket rikt med fle-ra krävande arter. Den öppna eller halvöppna betesmarken mellan länsvägen och sjön utgör ett mycket tilltalande blickfång från vägen.

Klassificeringsmotiv: Landskapsbilden, floran.

Klassificering: Klass 3

Naturvårdsönskemål: Önskvärt är att betet fortsätter inom den i dag betade delen, samt att åtminstone delar av den rika ängs-mar-ken med flertal örter kan hållas öppen även i fortsättningen.

#### O M R Å D E 76

Omfattning: Södra delen av Varnäsudden.

Areal: 12,0 ha

Beskrivning: Området utgör del av en udde i sjön Halvarsnoren. Jordart är till största delen morän. Endast den östligaste delen är uppbyggd av lera. I norr och väst grän-sar området till gran-skog.

Området består av mindre enheter betes- och åkermark. Betesmar-kerna är helt öppna och småkulliga samt betas av nötkreatur.

Enligt ekonomiska kartan från 1865-68 utgjorde större delen av området åkermark. Övriga delar utgjordes av ängsmark, vilken till stor del i dag är igenvuxen med lövskog.

I områdets norra del är ett boningshus med trädgård belägen. Längs sjöstranden förekommer en ridå av lövträd. Från de högre delarna av området erhålles god utsikt utöver sjön.

Bedömning: Odlingsmarkerna på Varnäsudden utgör ett väl bevarat exempel på den äldre kulturlandskapstyp som tidigare präglat sto-ra delar av landskapet längs de stora sjöarna i kommunen, men som i dag vanligen överförts till skogsmark eller brukas under mer mo-derna hävdformer. Den öppna småkulliga betesmarken samt den vida utsikten över sjön utgör ett tilltalande inslag i landskapsbilden.

Klassificeringsmotiv: Kulturlandskapet.

Klassificering: Klass 3

Naturvårdsönskemål: Fortsatt hävd av betes- och åkermarkerna.

O M R Å D E 77

Omfattning: Kärvingeborn

Areal: 7,0 ha

Beskrivning: Området är beläget väster om länsväg 244 och omfattar de i dag hävdade kulturmarkerna mellan länsvägen och sjön Torrvarpen. Området sluttar svagt mot sjön. Dominerande jordart är morän.

Landskapet är uppdelat i flera mindre åker- och betestegar, som alla hävdas. En del betas av häst medan andra är uppodlade. I norr gränsar området till granskog. I gränserna mellan betes- och åkermarkerna finns mindre buskage av björk, lönn eller lind. Mellan vissa tegar finns även stängsel uppsatt. I ett par beteshagar växer även en. Enligt ekonomiska kartan från 1865-68 utgjordes området av åkermark i ungefär samma utsträckning som nu. Övriga delar bestod av ängsmark, som dock numera är igenvuxna med lövskog..

I områdets södra del finns gammal bebyggelse bestående av boningshus, ladugård, lador, visthusbod m m.

Mellan sjön och åkermarkerna växer främst björk ganska tätt. Från de högre delarna av området har man ändå en god utsikt över sjön.

Bedömning: Kulturlandskap av denna typ med gammal bebyggelse och tillhörande odlingsmark, som fortfarande hävdas blir allt mer sällsynt. Området utgör ett av de bäst bevarade exemplen på denna kulturlandskapstyp i norra delen av länet. Området äger även ett högt värde ur landskapsbildssynpunkt.

Klassificeringsmotiv: Kulturlandskapet, landskapsbilden.

Klassificering: Klass 2

Naturvårdsönskemål: Fortsatt hävd av åker- och betesmarkerna under nuvarande former.

O M R Å D E 78

Omfattning: Ett litet kärr strax norr om Holmstorp.

Areal: 1,5 ha

Beskrivning: Området är beläget i södra delen av kommunen strax norr om fastigheten Holmstorp och sluttar svagt mot SV. Området är uppbyggt av morän och utgör ett kärr.

Vegetationen utgöres av glest stående gran samt björk i buskskiktet. I fältskiktet växer bergslok (*Melica nutans*), liljekonvalj, mossviol (*Viola epipsila*), humleblomster, älgört samt ett bestånd med guckusko. I en del fuktigare partier växer vattenklöver, smörboll. Troligtvis är granen inplanterad.

Bedömning: Området är av botaniskt intresse endast p g a förekomst av guckusko. Emellertid är denna lokal en av de mindre i kommunen.

Klassificeringsmotiv: Floran.

Klassificering: Klass 3

Naturvårdsönskemål: Önskvärt är att livsbetingelserna för guckusko förbättras.

#### O M R Å D E 79

Omfattning: Sluttning vid Sirsjötorp.

Areal: 3,5 ha

Beskrivning: Området är beläget omedelbart väster om den enskilda vägen som går genom byn Sirsjötorp. Området är ganska starkt sluttande mot öster d v s mot vägen. Jordart är morän.

Vegetationen är av typ ängslövskog. Trädskiktet är glest med björk och al. I buskskiktet växer även björk, gråal och sälg. Fältskiktet är kalkpåverkat i framför allt östra delen med darrgräs, tvåblad och rikligt med brudsporre, som bl a växer i väggkanten samt brudborste. För övrigt dominerar området av torrängsväxter.

I NV hörnet av området passerar en kraftledning.

Bedömning: Området har ett betydande botaniskt värde med flera krävande arter.

Klassificeringsmotiv: Floran.

Klassificering: Klass 3

Naturvårdsönskemål: Önskvärt är att inträngande gran hålls efter och att området förhindras att växa igen.

#### O M R Å D E 80

Omfattning: Lokadalen

Areal: 460 ha

Beskrivning: Rent geologiskt utgöres Lokadalen av en kraftig sprickdal, som sträcker sig från norra delen av Karlskoga kommun norrut genom södra delen av Hällefors kommun upp till sjön Torrvarpen. Dalen är som trängst och djupast i dess södra del. Mot norr vidgar den sig samt blir mindre markerad. Enligt Helge Nelsen utgöres Lokadalen av en sk uppensad "Brecciazon". Ett indicium på detta är de många brecciabildningar som kan påträffas utefter Lokadalens sidor.

Längst i söder är själva dalgången i botten ca 50-60 m bred med brant stupande sidor upp till 75-80 m höjd över dalbotten. Genom dalgången slingrar här den tidvis obetydliga Trösälven som på några ställen vidgar sig till små sjöar. Trösälven är det som i dag återstår av den mäktiga isälv som för ca 10.000 år sedan forssade fram genom dalgången. På grund av den stora hastighet isälven måste ha haft i den trånga dalgången har avsättning av isälvs-material i dalgångens trängsta partier varit obetydliga. Längs dalsidorna kan dock en låg terrass av isälvsavlagringar spåras. I dalgångens mynning är det avsatta materialet grovt och består av väl rundat stenblock på mellan 35-70 cm i diameter. Inom detta parti rinner Trösälven stundtals underjordisk nere bland rullstensblocken. I Lokadalens mynning förekommer även välutbildade kittlar med ofta oregelbundna former. Ca 5 km norr om Lokadalens mynning vidgar sig dalen och sidorna blir mindre branta. En rad långsmala sjöar utfyller här dalbotten och längre och kortare åsavsnitt förekommer företrädesvis längs sjöarnas västra sida. Dock förekommer trängre partier av dalen även längre norrut t ex söder om sjön Södra Loken.

Inom dalens trängsta partier är dalgångens sidor, där inte berget stupar brant, be vuxna med medelålders till äldre barrskog företrädesvis gran. I dalbotten inom de brantaste partierna förekommer hållmarkstallskog längs Trösälven förekommer även björk och al. Längre upp i dalgången är inslaget av löv större och här och var förekommer även mindre öppna betade eller odlade marker.

Allmänna vägen mellan Karlskoga och Grythyttan passerar genom dalgången på dess västra sida.

Dalgången upp till och med norra Loken har ansetts rymma särskilda naturvärden.

I norra delen av området ligger kurorten Loka Brunn vilket är ett ofta besökt turistmål.

Inom dalgångens sydligaste partier har inga kalavverkningar skett. Däremot förekommer kalhyggen på den östra sidan bland annat öster om stora Trössjön och Långtjärnen. Grustäkter pågår inom ett par åspartier av de åsområden som ligger inom dalgången.

Bedömning: Lokadalen utgör av flera skäl ett geologiskt mycket intressant objekt, samtidigt som de erbjuder många tilltalande utsikter från vägen genom dalen. Lokadalen saknar motsvarighet i länet både när det gäller mäktighet och rikedom på intressanta geologiska bildningar som är lättillgängliga.

Klassificeringsmotiv: Geologin, landskapsbilden.

Klassificering: Klass 2

Naturvårdsönskemål: Önskvärt är att avverkningar inom dalens trängre partier sker med största försiktighet varvid bl a för- yngning bör ske under skärm där så är möjligt. Önskvärt är vidare att de partier mellan landsvägen och dalen där utsikt kan erbjudas hålles öppna genom landskapsvårdande röjningar. Ytterligare täktverksamhet inom dalgångens grusavlagringar bör inte förekomma. De brantaste partierna av sluttningarna längs dalgången med företrädesvis hållmarkstallskog bör undantagas från avverkning och befintlig vegetation lämnas.

O M R Å D E 81

Omfattning: Del av udde i Limmingssjön.

Areal: 2,0 ha

Beskrivning: Området utgör del av en udde i södra Limmingssjön och är uppbyggt av kalksten. Området är ganska flackt.

Trädskikt saknas inom området. Däremot utgöres buskskiktet, som ställvis är tätt, av sälg, al, asp och enstaka gran. I fältskiktet växer älgört, darrgräs samt rikligt med tvåblad och brudborste. I västra delen av området är ett litet kärr beläget med ovanligt mycket bladvass. Vidare förekommer klubbstarr (*Carex Buxbaumii*) och hirsstarr.

En mindre stig går från landsvägen ut på udden.

Bedömning: Området hyser en del sällsynta arter och har därmed ett visst floristiskt värde.

Klassificeringsmotiv: Floran.

Klassificering: Klass 3

Naturvårdsönskemål: Västra delen av området bör undantagas från dikningar o dyl.

O M R Å D E 82

Omfattning: Sandstrand vid Flosjönäset.

Areal: 5 ha

Beskrivning: Området utgöres av en naturlig badstrand vid Halvarsnorens västra strand. Området begränsas i väster av allmänna landsvägen Hällefors - Rockesholm. Längst i söder finns en ca 100 m lång och 20-tal meter bred sandstrand, därefter blir stranden stenig varefter ytterligare en bit sandstrand tar vid. Resterande

del mot norr är också stenig strand. Väster om stranden finns längst i söder en kärrmark medan längre norrut är marken torrare och bevuxen med granskog. Intill vägen finns en nu delvis igenvuxen betesmark.

Området är i huvudsak skogsbevuxet frånsett stranden närmast sjön. Granskog dominerar i de högre belägna delarna medan björk och m fl lövträd förekommer i söder på kärrmarken och i den igenväxande hagmarken. Ett antal mindre stigar leder från landsvägen ner mot badstranden. Vid badstranden fanns också ett par båtar upplagda. Den delvis igenvuxna hagmarken utnyttjas som parkeringsplats och badstranden utnyttjas för bad. Genom att sjön Halvarsnoren är reglerad varierar vattenståndet i sjön relativt kraftigt.

Bedömning: Området utgör en välbelägen naturlig badstrand som ofta utnyttjas för bad och som med relativt enkla förbättringar kan skapa möjlighet att rymma ett relativt stort antal badande.

Klassificeringsmotiv: Rekreationsförutsättningarna.

Klassificering: Klass 3

Naturvårdsönskemål: Önskvärt är att området närmast stranden gallras och röjes samt att uppehållsytor skapas inom samma område. Önskvärt är vidare att sokkärl och toaletter uppsättes.

## O M R Å D E 83

Omfattning: Mosserudsmossen.

Areal: 42 ha

Beskrivning: Mossen är belägen i södra delen av kommunen strax norr om sjön Fisklösen. Mosserudsmossen är en typisk mellansvensk högmosse uppdelad i lagg, randskog och mosseplan. Laggen utgör en kärrzon, som är gräns mot den omgivande mera näringsrika fastmarken. Mosseplanet består av dels torrare partier dels fuktigare partier, höljor, samt gölar med klarvattenytor. Dessa är belägna i södra delen av området.

Randskogen består av tall med främst ljung och hjortron i fältskiktet. Mosseplanet är uppbyggt av torv och dess bottenvegetation utgöres av vitmossor. Fältskiktet består i de fuktigare delarna av vitag, tuvsäv, tuvdun och sileshår samt i de torrare partierna av ljung, tranbär och lite hjortron.

Mosserudsmossen är nästan helt orörd. Endast i kanterna i framför allt norra delen finns dikningar.

Bedömning: Mosserudsmossen är en nästan opåverkad högmosse med typisk vegetation. De få oförstörda mossar som finns kvar inom kommunen har stort naturvärde. Förekomst av gölar bidrager dessutom till att höja naturvärdet.

Klassificeringsmotiv: Geologin.

Klassificering: Klass 3

Naturvårdsönskemål: Ytterligare dikning samt torvtäkt bör undvikas.

O M R Å D E 84

Omfattning: Murstensdalen

Areal: 160 ha

Beskrivning: Murstensdalen utgör en parallell sprickdal till den stora sprickdalen Lokadalen. Murstensdalen delar sig i norr i två sprickdalar som till sina huvuddelar är uppfyllda av långsmala sjöar. Avsnittet från vattendelaren mellan Trösälvens vattensystem och Svartälvens vattensystem i centrala delen av Murstensdalen till och med sjöarna Galtjärnarna och St Fisklösen i norr har bedömts rymma särskilda naturvärden.

Stora delar av dalsidorna utgöres av relativt flackt sluttande ofta väl avrundade berghällar. Ställvis stupar berget ner i sjöarna. Inom övriga delar av området är marken täckt av en blockfattig morän. Förutom ett antal mindre sjöar förekommer även större och mindre myrar eller myrdråg inom området.

Den nordligaste sjön Galtjärnarna i den västra grenen av Murstensdalen har sitt huvudsakliga tillopp från en bäck i nordvästra änden, som vid utloppet i sjön bildar ett ca 5 m högt vattenfall utför bergsbranten. Bäckens hade vid inventeringstillfället (september 1975) den nederbördsfattiga hösten till trots, ett relativt kraftigt vattenflöde. Från Galtjärnarna rinner vattnet via sjön Lången, samt två mindre tjärnar vidare mot norr till Lilla Flosjön i den östra grenen av Murstensdalen. Lilla Flosjön avvattnas till Stora Flosjön via en 200 m lång bäcksträcka.

Vegetationsmässigt domineras området av gles hällmarkstallskog och hedtallskog. Inom vissa partier med större jorddjup domineras dock granskog. Relativt stora ytor i hällmarks- och hedtallskogen utgöres av ljunghedsfragment där högvuxen ljung är den helt dominerande arten. Inom fuktigare partier förekommer dock odonris och salixarter. På kala berghällar och stenblock förekommer lavar av olika slag. Anmärkningsvärd är bl a den västliga arten *Cetraria Norvegica* som enligt uppgift påträffats i norra delen av området. Förekommande partier med granskog utgöres av oftast tätvuxen mossrik hedgranskog. Inom området förekommer även större och mindre partier med myrmark ofta omgivna av en bård med sumptallskog.

Inom området förekommer 1-2 bäverfamiljer. Färska fällena och avgnagda grenar kunde vid inventeringen iakttagas i sjöarna Lången och Stora och Lilla Flosjön. En bebodd hydda påträffades strax öster om bäckutloppet i Stora Flosjön. Vid Lilla Flosjöns utlopp

fanns en ca 1/2 m hög bäverdamm anlagd. Av de många förekommande spårtecknen att döma synes området vara ett omtyckt tillhåll för älg. Vid inventeringen påträffades tjäder vid flera tillfällen.

Rakt genom området i nordsydlig riktning passerar en stor kraftledning med en ca 50 m bred kraftledningsgata. Inom området förekommer flera stigar som förefaller väl trampade. Ett markerat skidspår som utgår från skidcentrat Jungfruboda i Karlskoga kommun passerar genom området.

Vid sjön Långens östra strand finns en timrad koja. Båtar finns upplagda vid sjön Lången och Lilla Flosjön. Både sjön Lången och Lilla Flosjön är sen långt tillbaka dämnda genom ca 1 m höga stendammar.

Nuvarande skogsbestånd inom området visar inga färska spår av gallringar och röjningar. Inom de grandominerade partierna förekommer dock kolbottnar och gamla kvarglömda kolvedsras. Tallskogen inom området är inte påfallande gammal men enstaka 2-300-åriga exemplar förekommer här och var, vissa med spår efter skogsbrand. Även en del brända stubbar förekommer inom vissartier av området. Enstaka stubbar efter grova tallar tyder på att viss avverkning skett, troligen i form av plockhuggning.

Omedelbart utanför området har kalavverkningar skett på flera håll.

Bedömning: Området är ett <sup>delvis</sup> vildmarksartat skogsområde som upplevelsemässigt torde ha få motsvarigheter i länet. ~~Närmast skulle det kunna jämföras med det blivande naturreservatet Dovra sjöar i Hallsbergs kommun som geologiskt sett är en likartad bildning.~~ Området är i hög grad kulturpåverkat bl a genom den stora kraftledningen och dammanordningarna i flera av sjöarna. Skogen är i viss utsträckning påverkad av avverkningar, ~~men~~/framför allt hållmarkstallskogen kan i viss utsträckning kallas urskogsartad. Det ca 5 m höga vattenfallet i områdets norra del torde ha få motsvarigheter i länet. Förekomsten av västliga lavar inom området är även anmärkningsvärd.

Klassificeringsmotiv: Geologin, vegetationen, rekreationsförutsättningarna.

Klassificering: Klass 2

Naturvårdsönskemål: Önskvärt är att huvuddelen av området undantages från skogsavverkningar. Reservatbildning av området bör övervägas.

O M R Å D E 85

Omfattning: Udde norr om Gräsbäcken.

Areal: 3,0 ha

Beskrivning: Området är beläget mellan sjön Halvarsnoren och väg 725 och utgöres av en relativt flack moränudd. Stranden är stenig. En klipphäll av granit utgör del av stranden i områdets östra del.

Udden är glest bevuxen med lövträd främst björk och al. I söder gränsar området till granskog. Områdets centrala del är öppen, gräsbevuxen mark och upptages till viss del av den mindre väg, som leder ut på udden från landsvägen.

Bedömning: Området utgör en naturlig rastplats där närkontakt kan nås med sjön.

Klassificeringsmotiv: Rekreationsförutsättningarna.

Klassificering: Klass 3

Naturvårdsönskemål: Inga speciella.

#### O M R Å D E 86

Omfattning: Sandstrand N om Gräs-bäcken vid Halvarsnoren.

Areal:

Beskrivning: En bit ifrån länsväg 725 norr om Gräsbäcken finns en ca 50-75 m lång sandstrand vid sjön Halvarsnoren. Stranden är relativt bred och delvis gräsbevuxen.

Bakom stranden vidtager en medelålders blandskog.

Området utnyttjas i viss omfattning för bad. Från landsvägen går en stig ned till stranden.

Bedömning: Området utgör en naturlig sandstrand med god förutsättningar för bad.

Klassificeringsmotiv: Rekreationsförutsättningarna.

Klassificering: Klass 3

Naturvårdsönskemål: Inga speciella.

#### O M R Å D E 87

Omfattning: Gröna botten vid sjön ~~Halvarsnoren~~ Skärjen

Areal: 1,4 ha

Beskrivning: Gröna botten utgöres av en tidigare öppen ängsmark mellan Halvarsnoren och väg 725. Området är uppbyggt av morän. Del av stranden utgör sandstrand, som är relativt långgrund. Den vegetationsfria zonen över vattenytan är dock mycket smal.

1,2 ha

Skärjen

Området är bevuxet med björkskog, vars trädskikt blir glesare i de centrala delarna och vid sjökanten. Här växer glest med klibbal. Den centrala delen av området är gräsbevuxet och tjä-  
nar som uppehållsyta.

Området utnyttjas som badplats och för detta ändamål har soptun-  
nan och bryggan satts upp. Parkeringsplats saknas i anslutning  
till området.

Bedömning: Gröna botten är en naturlig badplats och är av bety-  
delse som sådan i södra delen av kommunen.

Klassificeringsmotiv: Rekreativförutsättningarna.

Klassificering: Klass 3

Naturvårdsönskemål: Önskvärt är att området hålles fritt från  
sly samt att de sanitära anordningarna förbättras och p-plats  
iordningställes.

LITTERATURFÖRTECKNINGAllmänt

- Ekholm, Eva 1975  
Översiktlig naturinventering av Nora kommun.
- Häll, Anders 1975  
Arbogaån, inventering av dammanläggningar inom Arbogaåns avrinningsområde
- Ljung, Elisabeth 1975  
Översiktlig naturinventering av Karlskoga kommun.
- Länsstyrelsen i Värmlands län 1973  
Översiktlig naturinventering av Filipstads kommun.
- Nelson, H 1913  
En bergslagsbygd, Ymer 1913 H3
- Walldén, B Curry-Lindahl, K 1958  
Natur i Västmanland
- Ångström, A 1968  
Sveriges klimat

Botanik

- Bergdahl, E O 1960  
Floran i Grythyttans socken, Grythyttan i ord och bild 1960 H9
- Binning, A 1921  
Bidrag till kärnväxtfloran i västra Västmanlands bergslag, Sv Bot Tidskrift Bd 15 H 2-4
- Hakelier, N 1965  
Bidrag till Sveriges mossflora III Sv Bot Tidskrift Bd 59 H1
- Hultén, E 1971  
Atlas över växternas utbredning i Norden
- Krok-Almqvist 1967  
Svensk flora del I och II
- Lid, J 1963  
Norsk och Svensk flora

- Samuelsson, G 1923  
Växtlokaler från Västmanland I  
Sv Bot Tidskrift Bd 17 H4
- Samuelsson, G 1925  
Växtlokaler från Västmanland II  
Sv Bot Tidskrift Bd 19 H1
- Sjörs, H 1948  
Myrvegetationen i Bergslagen Acta  
Phytogeographica Suecica nr 21
- Sjörs, H 1967  
Nordisk växtgeografi
- Ursing, B 1964  
Svenska växter i text och bild Kryptoga-  
mer

### Geologi

- Blomberg, A 1879  
Beskrivning till geologiska kartbladet  
Hjulsjö SGU Ser Aa nr 61
- Blomberg, A 1903  
Beskrivning till geologiska kartbladet  
Loka SGU Ser Aa nr 118
- Lundegårdh, Ph m fl 1970  
Berg och jord i Sverige
- Magnusson, N, Granlund, E 1928  
Beskrivning till geologiska kartbladet  
Filipstad SGU Ser Aa nr 165
- Magnusson, A, Granlund, E 1932  
Beskrivning till geologiska kartbladet  
Nya Kopparberget SGU Ser Aa nr 175
- Magnusson, N m fl 1963  
Sveriges geologi

### Zoologi

Lantbruksnämnden  
Vattendragsregister

## FOTOBILAGA

Fotobilagan består av 20 svartvita bilder. För samtliga bilder finns fotopunkt och bildvinkel inlagd på inventeringskartan i skala 1:20 000.

Bilderna nr 7, 8, 9, 10, 13, 14, 15 är tagna av Göran Janzon. Övriga bilder av Karin Ursberg. Samtliga bilder är tagna under juni - september 1975.

Bild 1. Omr 7  
Västeråsmossens norra del  
mot norr. I bakgrunden  
syns Igelhöjden på Värm-  
landssidan.



Bild 2. Omr 11  
Ställbergsmossens centrala  
del mot öster.

Bild 3. Omr 20  
Södra delen av området  
vid Jogasfall.  
I bakgrunden Långnäs-viken.



Bild 4. Omr 24  
Del av den lövskogsklädda  
sluttningen vid Hurrberget.



Bild 5. Omr 25  
Ängsgranskog vid Gatan,  
östra delen. I denna del  
växer rikligt med majviva.

Bild 6. Omr 30  
Sankäng intill Gloppsjöbäcken  
sedd mot söder.



Bild 8. Omr 31  
Åsen söder om länsvägen mellan  
Hällfors och Kopparberg. I för-  
grunden Vasselsjön.

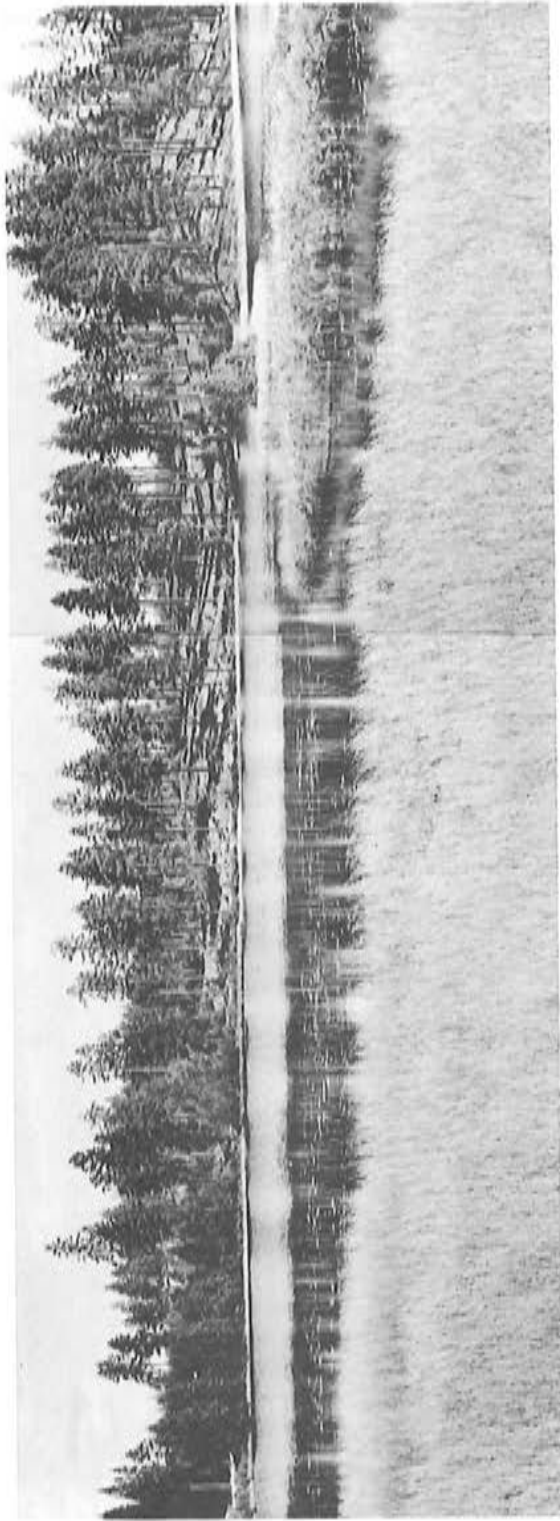


Bild 7. Omr 31  
Sydöstra delen av åsen, som löper ut i Vasselsjön.

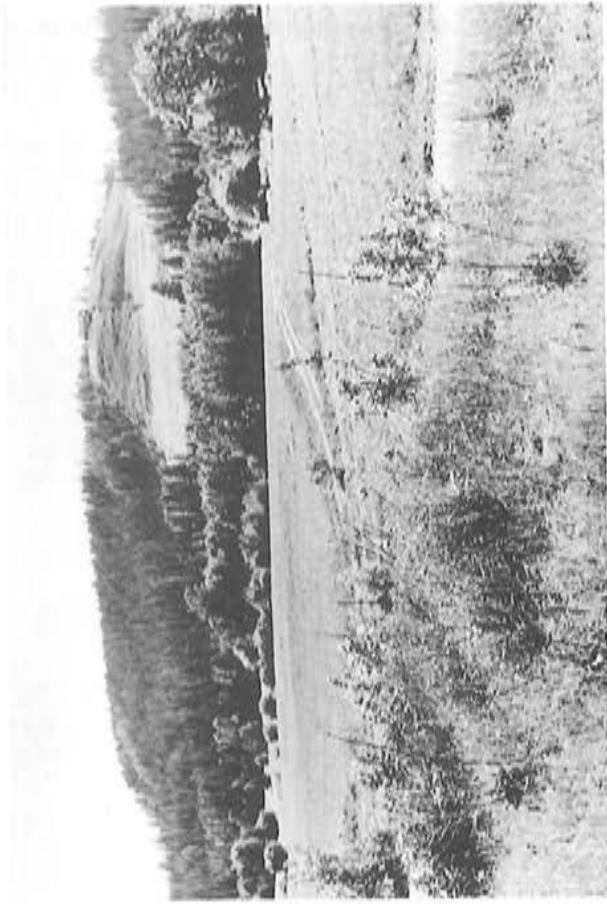


Bild 9. Omr 32  
Hökhöjden med slalombacken och toppstugan.

Bild 10. Omr 32  
Del av det elbelysta motionsspåret.  
I bakgrunden syns Sörälgen och  
Kullberget.



Bild 12. Omr 39  
Vikmansnåset i sjön Saxen. Till vänster i bild skymtar Saxeknut.

Bild 11. Omr 36  
Utsikt från Kullberget  
mot Sör-Älgen.



Bild 13. Omr 42  
Röbergets topp med  
dess kala hållar.



Bild 14. Omr 42  
Myr på Röberget.  
I bakgrunden en  
bergklack.

Bild 15. Omr 42  
Kindlamossen. I bakgrunden  
Bärbackshöjden och  
Kalklinten.





Bild 17. Omr 56  
Utsikt från Gårdvikabergets topp mot väster.

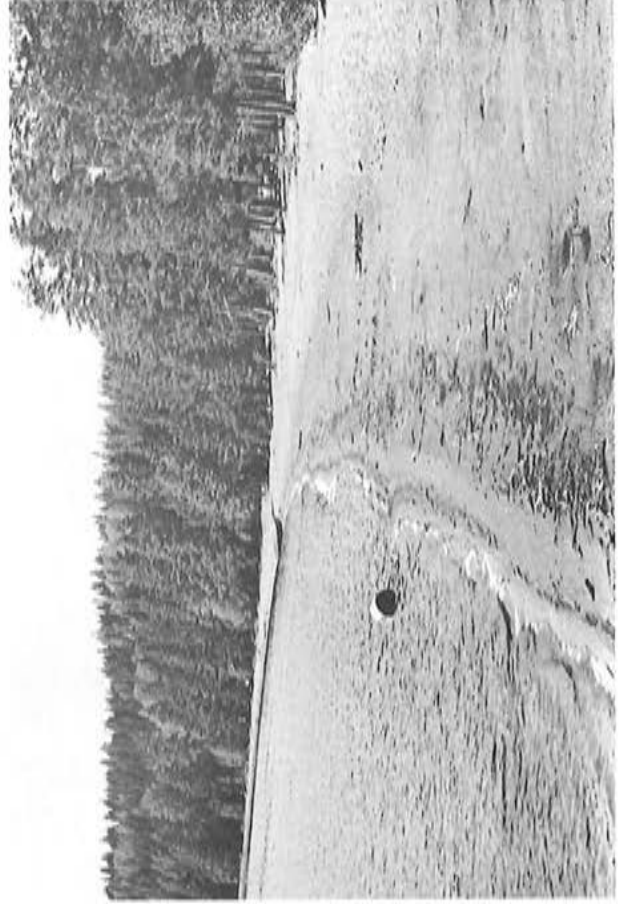


Bild 16. Omr 48  
Del av den 300 m långa  
sandstranden vid St. Sand  
sedd från öster.

Bild 18. Omr 77  
Betesmarker vid Kärvingeborn.



Bild 20. Omr 73  
Kalkberget vid Ö. Brunnsjön.

Bild 19. Omr 77  
Del av kulturlandskapet vid  
Kärvingeborn med äldre be-  
byggelse.

