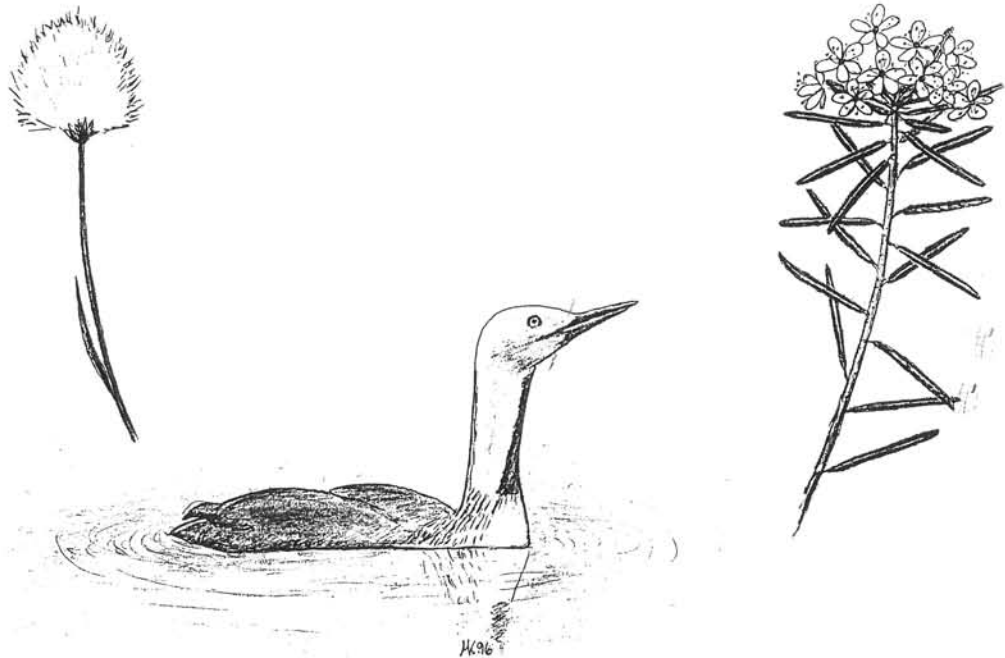


# Råmossen

Karlskoga kommun

## Nyckelbiotoper

Inventering utförd av  
**Marita Kärkkäinen**



Länsstyrelsen i Örebro län  
Naturvård  
Rapport nr 1996:20

## FÖRORD

Denna inventering syftar till att dokumentera nyckelbiotopsvärden i Råmossenområdet i Karlskoga kommun. Nyckelbiotoper utgörs av skogar med lång kontinuitet där man finner, eller har stark förväntan att finna sällsynta arter som i övrigt trängts tillbaka av det moderna skogsbruket. Råmossenområdet ägs av naturvårdsfonden och avses avsättas som naturreservat. Inventeringen kommer att utgöra underlag för reservatets skötselplan. Inventeringen omfattar även angränsande skogar belägna norr och öster om naturvårdsfondens fastighet och skall för dessa områden utgöra underlag för fortsatta diskussioner om ett eventuellt utvidgat naturreservat.

Inventeringen har utförts av Marita Kärkkäinen under sommaren 1996.

Åsikter och rekommendationer som framförs i inventeringsrapporten är författarens personliga och kan ej framföras som bevis på länsstyrelsens ställningstagande.



Sture Marklund

# Råmossen-området

## nyckelbiotopsinventering av Råmossen-området i Karlskoga kommun

### Innehåll:

1. Uppdraget, bakgrund och syfte .....	2
2. Tidigare utförda inventeringar och värderingar .....	2
3. Inventeringens uppläggning, begränsningar och omfattning.....	2
4. Översiktligt beskrivning av inventeringsområdets naturförhållanden .....	3
Geologi och topografi .....	3
Markanvändningshistoria .....	3
Skogsbruket idag och tidigare i beståndets liv .....	3
Fauna och flora .....	3
Friluftsliv och tecken på slitage.....	4
5. Områdesvis beskrivning av inventeringsområdet .....	4
1. RÅMOSSEN .....	4
2. ÄMTMOSSEN .....	4
3. VÄSTRA DELEN (117) .....	5
4. LOMTJÄRNSMOSSEN .....	5
5. MOSSHOLMARNÄ (116) .....	6
6. NORRA DELEN (55) .....	6
7. NORDOSTKILEN (115).....	7
8. ÖSTRA DELEN (114).....	7
9. KALHYGGE (113).....	7
10.NORR OM GUBBMOSSEN (113) .....	8
11.GUBBMOSSEN .....	8
12. SÖDRA SKOGSKANTEN (214).....	8
<i>6b. NORR OM NORRA DELEN(55).....</i>	<i>8</i>
<i>8b. ÖSTER OM ÖSTRA DELEN(114).....</i>	<i>9</i>
6. Sammanfattande artlista.....	10
7. Kartor .....	11
1. Översiktskarta (länsdelen).....	11
2. Inventeringsområdets och delområdenas gränser .....	12
3. Detaljkarta med vissa arters förekomst .....	13
4. Arter funna utanför reservatsgränsen.....	14

### 1. Uppdraget, bakgrund och syfte

Jag har fått länsstyrelsens uppdrag att utföra en nyckelbiotopsinventering av det planerade naturreservatet Råmossen ca 2 km sydväst om Villingsberg i Karlskoga kommun. Området består av delar av Råmossen, den centralt belägna Lomtjämsmossen samt kringliggande gammelskog och myr. Reservatet är aktuellt för skydd med anledning av gammelskogsvärdet och områdets betydelse för bl a tjäder. Syftet med inventeringen är att öka kännedomen om områdets naturvärden med inriktning på signalarter.

### 2. Tidigare utförda inventeringar och värderingar

Länsstyrelsen har tidigare, med hjälp av markägaren AssiDomän AB och Karlskoga biologiska förening (KBF), beskrivit området i skriften "Inventering av gammelskogsområden i Södra Kilsbergen" (1991) varifrån delar av nedanstående information är hämtad. Tack vare Torsten Rönn (KBF) har jag också tagit del av bakgrundsmaterialet och tagit med delar av innehållet här nedan. Inventeringsområdet och det planerade reservatet är dock något mindre än det område som beskrivs där. Råmossenområdet sammanfattas som ett relativt stort skogsområde, kring den oskadade Lomtjämsmossen, med relativt gammal skog och få synliga spår av avverkningar. Vissa delar beskrivs som relativt sett naturskogsartade medan andra är välgallrade och innefattar kolbottnar. Älgmossen och Gubbmossen utpekas också som värdefulla och i behov av skydd. Skyddsvärt är också den starka tjäderstammen samt förekomsten av smålom.

Enligt KBF har området dessutom använts som exempel i undervisningen på Kungliga Tekniska Högskola ("Naturresurser i Karlskoga kommun", kursrapport i Naturresurshushållning 1985-86, Institutionen för kulturteknik, KTH, Stockholm 1986) och då förordades bildande av naturreservat.

### 3. Inventeringens uppläggning, begränsningar och omfattning

Inventeringen omfattar det blivande reservatet så som det är markerat i terrängen. Det omges av ungskog i söder, avverkningsmogen skog i norr och nordost. Västgränsen utgörs av mossar och bortom dem finns främst yngre skog. En del av östsidan övergår i ett nytt kalhygge. Även mossen i sydost gränsar mot gammal skog som också inventerats och redovisas i rapporten om Svarttjämsområdet.

Området har delats in i tolv delområden som i stort sett motsvaras av den gamla skogsindelningens bestånd samt de olika myrområdena. Delområdena har beskrivits var för sig och markerats på redovisningskartan. Markägarens beståndsuppgifter om ålder (uppdaterad från 1989) samt träslagsfördelning (TALL-GRAN-LÖV) har tagits med i beskrivningarna. Växtplatser för flertalet arter redovisas på en karta. I några fall har jag passerat genom kringliggande gammelskog, utanför det planerade reservatet, och gjort noteringar även där. Dessa iakttagelser presenteras i slutet av den områdesvisa beskrivningen (där arter som *inte finns* i reservatet markeras med fet stil) samt på en egen karta.

Inventeringen omfattar lavar, tickor och kärlväxter som upptas i Skogsstyrelsens signalartslista för nyckelbiotopsinventering (1995) samt hotade arter och vissa övriga intressanta arter. Några egentliga nyckelbiotoper avgränsas dock inte.

Signalarter är arter som är starkt knutna till skogsbiotoper med höga naturvärden. De indelas i olika kategorier alltefter sitt användbarhetsvärde inom respektive region (inventeringsområdet tillhör region D) och följande förkortningar har använts:

S3 - mycket bra signalart, mycket högt indikatorvärde.

S2 - bra signalart, högt indikatorvärde

S1 - mindre bra signalart, visst indikatorvärde

Hotade arter, som upptas i ArtDatabankens rödlistor (1995), betecknas enligt följande:

H0 - försvunna

H1 - akut hotade

H2 - sårbara

H3 - sällsynta

H4 - hänsynskrävande

Frekvensangivelserna i den områdesvisa beskrivningen utgörs av följande förkortningar som är hämtade från Skogsstyrelsens nyckelbiotopsinventering:

0 - ej bedömd      1 - entaka-sparsam      2 - tämligen allmän      3 - allmän-riklig      9 - spår

Utöver rödlistearter och signalarter har jag i denna inventering inte tagit med några övriga naturvärdesarter men i den sammanfattande artlistan har några av KBF's övriga noteringar tagits med. Min inventering har utförts under juni-augusti 1996 och omfattar fyra besök motsvarande tre dagars inventering. På grund av inventeringstidpunkten kan svampar som främst uppträder senare under året ha blivit ouppmärksammade. Mossor är försummade. Vid bestämningen av vissa arter har jag konsulterat Thomas Jansson, Karlskoga (nyckelbiotopsinventerare i Värmlands län) som vid ett tillfälle också var med ute i fält och hittade arter.

## Översiktligt beskrivning av inventeringsområdets naturförhållanden

### Geologi och topografi

Råmossen-området ligger 2,5 km sydväst om Villingsberg i Karlskoga kommun och är beläget knappt 160-170 m ö h. Kuperad skogsmark omväxlar med stora mossar - den centralt belägna Lomtjärnmossen samt Råmossen (på AssiDomäns gamla karta kallad Tranmossen), Ämtmossen och Gubbtjärnmossen.

Jordartskartan avslöjar att marken utgörs av storblockig morän med uppstickande urberg och partier med mossar och kärr. Den dominerande moräntypen i trakten är en sandig-moig morän till största delen uppbyggd av urbergsmaterial. Berggrunden utgörs av grovkornig Filipstadsgranit som lätt ger upphov till stora block (enligt Beskrivning till jordartkartan, Karlskoga SO, SGU 1979). Blocken är ofta av extrem storlek och mycket rikligt förekommande.

### Markanvändningshistoria

Reservatet läge i närheten av bruket i Villingsberg antyder om att skogen länge använts för skogsbruk. För hundra år sedan hörde större delen av området (enligt en karta från 1883-95) till Kringelhults ägor. I västkanten, genom Råmossen och öster om Ämtmossen, gick en gräns mot "Wahlåsen, Immetorp och Trindmyran". De allra östligaste delarna samt Gubbmossen hörde till "Willingsbergs bruk med underlydande hemman och lägenheter".

Skogens ålder tyder på att området varit slutavverkat under 1800-talets andra hälft liksom många andra områden i trakten. Ett antal kolbottnar vittnar om de tidigare aktiviteterna i området. Brandspår har påträffats i ett flertal döda gamla stubbar.

### Skogsbruket idag och tidigare i beståndets liv

Skogens ålder är enligt beståndsuppgifterna omkring 90-125 år men enstaka äldre träd finns. Området är påverkat av normala skogliga åtgärder fram till reservatsbildningen. Även de tre fastmarksöarna ute i Lomtjärnmossen har varit kalavverkade i slutet av 1800-talet. Gallringar i bestånden har gjorts mellan 1928 och 1960. Hela området utom de större sankmarkerna har gödslats en eller två gånger under åren 1973 till 1985. Dikning har skett i sydost 1927 och i norr 1935. Däremot förefaller den stora Lomtjärnmossen inte vara påverkad av dikning.

En del av det planerade reservatets östra kant kalavverkades av misstag hösten 1993.

### Fauna och flora

Enligt Karlskoga biologiska förenings noteringar från 1989-1990 är området ur fågelsynpunkt både art- och individrikt, bl a fanns spelande pärluggla och skogssnäppa. Sparvuggla har tidigare häckat strax söder om sydvästra delen. Man såg eller hörde spillkråka, gröngöling, större hackspett och tretåig hackspett. Tre olika tjäder spel med 12, 3 resp 5 tuppar har hittats - varav det sistnämnda i den nu kalhuggna delen. Smålom häckade i Lomtjärnen sommaren 1990. Vid årets inventering sågs ett par smålom på tjärnen i augusti

och uppgifter från annat håll tyder på att de häckat. Tjäder, större hackspett samt hackmärken efter spillkråka och tretåig hackspett syntes. Tretåig hackspett häckade enligt uppgift i området på 70-talet.

Skogen utgörs av barrblandskog, grandominerad i lägre delar och talldominerad på höjderna. Björk finns också medan asp förekommer i stort sett endast i sydväst. Myrarna är till stor del glest eller tätt bevuxna med tall medan mindre delar är öppna och starrbevuxna.

Listan från KBF's översiktliga inventering av kärlväxter nämner 62 arter men vissa av noteringarna kommer ifrån området utanför det nu aktuella inventeringsområdet. Särskilt noterades knärot, korallrot, spindelblomster, skogsnycklar, myggblomster, taggstarr, strandlumner och kallgräs. Den likaledes översiktliga mossinventeringen tar upp 45 arter varav tre nu räknas som signalarter (rörsvepemossa, blåflikmossa, västlig hakmossa) men om växtplatserna befinner sig innanför den planerade reservatsgränsen framgår ej. Detsamma gäller för svamplistan som härrör från en enda utedag och omfattar 49 arter.

### Friluftsliv och tecken på slitage

En vid snörika vintrar välanvänd skidrunda, mellan Våtsjön och Svinsjöstugan, går vintertid tvärs över Lomtjämsmossen söder ut och tillbaks norr ut längs myrstråket i västgränsen. För övrigt är antalet besökare mycket begränsat, större stigar saknas i området och något direkt slitage syns inte. Området nås lättast från nordsidan via skidleden som följer en till en början bred stig in till den planerade reservatsgränsen. Där iaktogs vid inventeringen en trail-åkare.

## 5. Områdesvis beskrivning av inventeringsområdet

### 1. RÅMOSSEN

Råmossens södra del ingår i reservatet. Utanför gränsen mot väster finns både gammal skog och ungskog. Mossen består i söder av öppna blötare partier, med bl a starr, och mot norr tallbevuxna delar med odon, dvärgbjörk, skvattram samt tallbevuxen fastmark. Vid reservatsgränsens östra hörn finns en dunge med tallungskog på blockig fastmark. Ett skidspår löper vintertid över mossen. En flik av mossen söker sig öster ut och på den växer mest tall och björk och spillkråkan har hackat i en tallhögstubbe.

Grynig blåslav förekommer på tallarna på mossen. Av jungfru Marie nycklar hittades enstaka exemplar.

#### LAVAR

<i>Hypogymnia farinacea</i>	grynig blåslav	S2	2
-----------------------------	----------------	----	---

#### KÄRLVÄXTER

<i>Dactylorhiza maculata</i>	Jungfru Marie nycklar	S1	1
------------------------------	-----------------------	----	---

### 2. ÄMTMOSSEN

Reservatets sydvästligaste gräns går genom Ämtmossen som i väster övergår i ungskog och gallringsskog. Mossens nordöstra del är tallbevuxen och sumpskog förbinder den med Råmosen i norr. Längre söder ut är mossen bevuxen med små myrtallar, ljung, odon, hjortron och längs skogskanten i öster går ett blött stråk med bl a starr och rosling. Längre mot söder (utanför gränsen) är mossen trädbevuxen.

I den norra delen finns en blockig tallbevuxen fastmarksholme med stubbar och en sågad talltopp, vide i kanten. Där finns lite gamlav, nästlav och liten spiklav på tall. Grynig blåslav finns på tallar på holmen och i myrkanten.

#### LAVAR

<i>Alectoria sarmentosa</i>	gamlav	S3	1
<i>Bryoria furcellata</i>	nästlav	S2	1
<i>Calicium parvum</i>	liten spiklav	S3	0
<i>Hypogymnia farinacea</i>	grynig blåslav	S2	2

### 3. VÄSTRA DELEN (117)

(Beståndsuppgifter: 100 år, TGL: 42-55-3)

Skogen består av tall och gran med inslag av björk. Asp finns också, framförallt i södra kanten. Någon rönn och en klibbal vid ett sumpig sänka. Blåbär, mossa och lavar täcker marken i varierande mängder. Marken höjer sig bitvis från mossarna och mot områdets mitt. Terrängen är uppbruten i små sänkor och fuktiga dalar med blockanhopningar eller små talldominerade bergsryggar emellan.

I sydöst finns en mindre myr som gräns mot ungskogen. Myren är bevuxen av främst björk och starr, med en del gräs, ängsull och topplösa.

Kolbottnar finns på flera håll, ibland kan man ana körvägarna intill. I kanten av en djup sänka med blöt botten finns en stenuppyggnad rest av en gammal körväg. Sågade stubbar finns här och var att se eftersom området gallrades så sent som 1960. Beståndet gödslades 1973 och 1985.

Lågor i olika nedbrytningsstadier finns tämligen rikligt, särskilt i söder där vindfällena bildats i kanten mot ungskogen. Det är ont om hänglavar. Enstaka gamla grova tallstubbar med brandspår och yxmärken finns, i ett fall en gammal välutvecklad brandlyra. Hackmärken efter spillkråka finns i torrtallar och lågor. Ett par tallar med drickringar av tretåig hackspett sågs. Området är enligt KBF spelplats för ett flertal tjädrar. De noterade även gul parasollmossa och komossa.

Vedticka hittades på flera granlångor i olika delar av beståndet. Gammelgranlav finns spridd men i sparsam mängd, framför allt i fuktigare sänkor. Korallav förekommer i måttliga mängder, dels i blockanhopningen i sydvästra hörnet på block och en asp, dels på ett par ensamma block i området. Ibland finns den i sällskap med skuggblåslav som även finns ensam på ett par block. Basen av en grov asp är växtplats för gytterlav och på en stående död asp intill finns dessutom korallblylav.

#### LAVAR

<i>Hypogymnia vittata</i>	skuggblåslav	S3	2
<i>Lecanactis abietina</i>	gammelgranlav	S1	2
<i>Pannaria pezizoides</i>	gytterlav	S2	1
<i>Parmeliella triptophylla</i>	korallblylav	S3	1
<i>Sphaerophorus globosus</i>	korallav	S3	2

#### SVAMPAR

<i>Phellinus viticola</i>	vedticka	S2	2
---------------------------	----------	----	---

### 4. LOMTJÄRNSMOSSEN

Reservatets största och dominerande mosse omges av gammal skog utom i söder, där ungskog tar vid vid reservatsgränsen, och längst i sydväst där ett kalhygge finns. Mossen är till stora delar bevuxen med myrter av mindre och större slag. Skvatram, odon, tuvull, hjortron, dvärgbjörk täcker marken. Vass växer i ett litet parti i västkanten. I den nordvästra delen finns gott om torrtallar och inslag av björk och gran. Vissa partier är öppnare och starrbevuxna. På några ställen finns öar med blockanhopningar.

Lomtjärnen i mossens östra kant har tidvis varit häckningsplats för smålom - med nackdelen att det saknas öar ute i tjärnen så boet måste läggas på stranden. Två lommar sågs där i augusti och obekräftade uppgifter finns om häckning under 1996.

I mossens norra ände hittades liten spiklav på flera tallar. I sydänden i kanten mot hygget finns ett litet parti med gransumpskog och även i kanten av den hittades liten spiklav. Grynig blåslav hittades här och var på tallarna.

#### LAVAR

<i>Calicium parvum</i>	liten spiklav	S3	0
<i>Hypogymnia farinacea</i>	grynig blåslav	S2	0

### 5. MOSSHOLMARNA (116)

(Beståndsuppgifter: 101 år, TGL: 79-18-3)

Ute i Lomtjärsmossen finns fyra tallbevuxna fastmarksöar med likartad växtlighet. Förutom tall finns lite gran, björk och en död sälg. Marken är täckt med renlav, barmatta och blåbär. Blocken är mestadels lavbevuxna, enstaka mossblock. Lågorna i olika åldrar utgörs mest av tall, både rotvältor, rötlågor och sågade lågor. Torrtall med spår av spillkråka. En gammal grov tallstubbe, 50 cm ø, finns på den norra holmen och en annan gammal tallstubbe med yxhugg och brandspår finns på den sydligaste. Där finns även skuggblåslav på ett block.

#### LAVAR

<i>Hypogymnia vittata</i>	skuggblåslav	S3	2
---------------------------	--------------	----	---

### 6. NORRA DELEN (55)

(Beståndsuppgifter: 111 år, TGL: 40-58-2)

Barrskog dominerad av omväxlande gran och tall belägen norr om Lomtjärsmossen. Enstaka björkar finns men asp hittades bara i form av ett par högstubbar, en liten rönn. Längs nordvästgränsen där marken sluttar mot väster dominerar gran. I den västra delen samt i öster finns ett par talldominerade höjder. Renlavsklädda hållmarker finns på det sydvästligaste som mot väster lutar tämligen brant ner mot ett lite fuktigare stråk.

Det finns skuggiga partier där mark och block täcks av mossa, i andra delar finns mer blåbär och renlav. Ekorrbär, hallon och vide förekommer tillfälligt. Vid beståndets ostgräns finns ett smalt sumpparti varifrån vattnet leds norr ut. Mot nordväst och nordost bildar en målad gränsmarkering gräns för området.

Stubbar från gallringen 1956 syns här och var. Den västra delen av beståndet gallrades 1956 och gödslades 1973 medan den östra delen gallrades 1937. Tre kolbottnar hittades. Ett skidspår passerar genom området. I östra delen finns en stor lucka i skogen där tätt med ca 20-åriga med unggranar är på väg upp, enstaka äldre tallar står kvar, blåbär och lingon växer på marken. Övermossade, sågade stubbar finns där men inga lågor.

Grova gamla stubbar med spår av brand finns spridda, ibland även med yxhugg. Lågor finnes enstaka eller i flertal och utgörs av enstaka grova granrötlågor, tallågor, rotvältor, sågade klena lågor samt ett fåtal asplågor. En tallstubbe med brandspår sågs. Det är ont om hänglavar. Torrtallar med spår av spillkråka finnes liksom gran med spår av tretåig hackspett. Tjäderspillning syntes sparsamt, en tjädertupp sågs och i södra delen finns (enligt KBF) tjäderspelsplatser. KBF noterade även en lokal med knärot samt en liten myr med spindelblomster, korallrot, skogsnycklar, jungfru Marie nycklar och taggstarr, ej återfunna.

Koralllav hittades på ett block i en blockhög i kanten av Lomtjärsmossens norra ände. Lunglav växer i riklig mängd på en asphögstubbe en meter från reservatsgränsen, nära norränden. Lite garmlav hittades på en tall i norr. Gammelgranlav är funnen på några granar öster om Råmossen, i en sänka intill bergsbranten. En bit upp i branten växer också rikligt med bårdlav på en asphögstubbe. Vedticka hittades på ett par granlågor.

#### LAVAR

<i>Alectoria sarmentosa</i>	garmlav	S3	1
<i>Lecanactis abietina</i>	gammelgranlav	S1	1
<i>Lobaria pulmonaria</i>	lunglav	S3	1
<i>Nephroma parile</i>	bårdlav	S3	1
<i>Sphaerophorus globosus</i>	koralllav	S3	1

#### SVAMPAR

<i>Phellinus viticola</i>	vedticka	S2	1
---------------------------	----------	----	---

## 7. NORDOSTKILEN (115)

(Beståndsuppgifter: 90 år, TGL: 78-18-4)

Längs det dike som utgör en del av reservatets nordostgräns finns ett smalt stråk med trädbevuxen myrmark och i en flik väster därom finns lite yngre skog av blandat slag. Längst ner finns mest tall, gott om björk och stora block, längre upp finns ett tätt parti med gran och gott om klena lågor. En dikesförgrening leder upp mot Lomtjärnmossen men får i slutningen snarare drag utav bäck. Över gränsdiket går en körbar spång och en stig leder upp mot höjden. Ett gammalt körspår finns längs diket.

Korallav och skuggblåslav finns på ett par blocksidor intill mosstråket. På en tall intill finns lite gamlav. I diket växer missne.

### LAVAR

<i>Alectoria sarmentosa</i>	gamlav	S3	1
<i>Hypogymnia vittata</i>	skuggblåslav	S3	1
<i>Sphaerophorus globosus</i>	korallav	S3	1

### KÄRLVÄXTER

<i>Calla palustris</i>	missne	S2	1
------------------------	--------	----	---

## 8. ÖSTRA DELEN (114)

(Beståndsuppgifter: 103 år, TGL: 49-51-0)

Talldominerade höjder med lavklädda hållmarker och stora block. Höjden i norr sluttar ner mot ett smalt mosstråk och i slutningen finns blåbärsgranskog. Många tallar är ca 40 cm Ø. Enstaka björkar, en säl och högstubbar av al och asp finns också. Beståndet gödslades 1973 och 1985. En kolbotten finns i södra delen. I kanten mot Lomtjärnmossen finns ett iögonfallande stort flyttblock, minst åtta meter högt. Gränsen mot öster består av ett smalt trädbevuxet myrdråg i vilket det planerade reservatets gräns går.

Tallstubbar med brandspår och en bränd låga finns. Enstaka lågor förekommer. Talltorrakor finns, ibland med spår av spillkråka. Gammelgranlav finns i liten mängd i nordost intill mossen. På några tallar finns gamlav och i ett fall även nästlav. Korallav växer på ett par block i kanten av Lomtjärnmossen. Grynig blåslav förekommer också. En tallåga med blodticka hittades, en art med få fynd i Villingsbergstrakten.

### LAVAR

<i>Alectoria sarmentosa</i>	gamlav	S3	1
<i>Bryoria furcellata</i>	nästlav	S2	1
<i>Hypogymnia farinacea</i>	grynig blåslav	S2	0
<i>Lecanactis abietina</i>	gammelgranlav	S1	1
<i>Sphaerophorus globosus</i>	korallav	S3	1

### SVAMPAR

<i>Gleoporus taxicola</i>	blodticka	S1	1
---------------------------	-----------	----	---

## 9. KALHYGGE (113)

Större delen av detta bestånd, tidigare bevuxet med lövfattig barrskog, avverkades av misstag hösten 1993. På själva hygget återstår några frötallar samt några smågranar i ett sumpigt parti längs bäcken plus några smågranar och en rönn vid den gamla körväg som passerar området i sydväst-nordostlig riktning. Terrängen är bitvis storblockig med flera fuktiga småsänkor och marken är mestadels torr och täckt med ris. Lite blåbär, korsört och hallon finns. I området fanns tidigare ett tjäderspel med fem tupper. (Eftersom reservatsområdet i övrigt är tämligen fattigt på löv, särskilt asp, skulle detta område, med fri utveckling, på lång sikt kanske kunna utgöra en kompletterande biotop i reservatet.)

## 10. NORR OM GUBBMOSSEN (113)

(Beståndsuppgifter: 123 år, TGL: 43-57-0)

En rest som återstår av ovanstående bestånd är ett par barrskogsflikar som sticker söder ut i Gubbmossen. I kanterna av Gubbmossens norrflikar har endast enstaka träd sparats mot mossen.

De skogklädda uddarna är bevuxna med tall och gran, enstaka björkar och några klubbalar. Marken består av en barmatta med lite blåbärsris. De blockrika uddarna övergår mot söder i stråk med myrtall. Gamla sågade stubbar finns. En del lågor, torrallar och högstubbar med spår av spillkråka och finns. På den östra udden finns en kolbotten.

Norsk näverlav finns på ett block i myrkanten, på den västra udden nära hyggeskanten, med flera bälur. På ett annat block växer skuggblåslav och lite nästlav.

### LAVAR

<i>Bryoria furcellata</i>	nästlav	S2	1
<i>Hypogymnia farinacea</i>	grynig blåslav	S2	0
<i>Hypogymnia vittata</i>	skuggblåslav	S3	2
<i>Platismatia norvegica</i>	norsk näverlav	H2	1

### KÄRLVÄXTER

<i>Calla palustris</i>	missne	S2	1
<i>Dactylorhiza maculata</i>	jungfru Marie nycklar	S1	1

## 11. GUBBMOSSEN

Gubbmossen är till större delen öppen och starrbevuxen med myrtallar längs kanterna. Någon klubbalar finns i skogskanten. Den södra myrfliken är bevuxen av gran, björk och klubbalar. Missne och jungfru Marie nycklar förekommer där rikligt och växer också på myrflikarna i norr och i övriga myrkanter. Biologiska föreningen noterade i den norra delen strandlumner, kallgräs och myggblomster varav kallgräset återfanns i riklig mängd i den nordvästra mossfliken. Grynig blåslav förekommer på tallar i mosskanten.

Ett skidspår passerar vintertid från nordväst och söder ut längs myrstråket.

### LAVAR

<i>Hypogymnia farinacea</i>	grynig blåslav	S2	0
-----------------------------	----------------	----	---

### KÄRLVÄXTER

<i>Calla palustris</i>	missne	S2	2
<i>Dactylorhiza maculata</i>	jungfru Marie nycklar	S1	2

## 12. SÖDRA SKOGSKANTEN (214)

Ungskog av gran, tall, björk.

### UTANFÖR PLANERAD RESERVATSGRÄNS:

## 6b. NORR OM NORRA DELEN (55)

(Beståndsuppgifter: 111 år, TGL: 40-58-2)

Skogen norr om inventeringsområdet har vid ett tillfälle genomströvats och några noteringar gjordes då, söder om vägen och diket. Stora delar av området består av en nordvänd slutning med barrskog som domineras av gran. Mot väster finns en höjd och en västlutning. Från vägen går flera små stigar samt en gammal körväg söder ut upp mot höjden. Många av granarna är tämligen grova, 40 cm, men mot nordost, intill det avgränsande diket, finns yngre tätväxande gran. Tall, björk och rönn förekommer, i ett parti finns några aspar. Mossa och lite blåbärris finns på marken samt spridda lågor i olika åldrar, en del sågat. Torrallar, torrgranar och björkhögstubbar finns. Några kolbottnar noterades. Intill en sumpig sänka med torrgranar hittades en gammal tallstubbe med brandspår och yxmärken, 60 cm Ø vid marken.

Hackmärken efter spillkråka och tretåig hackspett förekommer. Gammelgranlav finns här och var och vedticka är allmän i området. Lite lunglav finns på en asp.

På några ställen finns nordostvända mer eller mindre skuggade bergsbranter. I en av de största branterna finns rikligt med koralllav på lodytorna och intill hittades vedticka, rikligt med hänglavar, garnlav på tall och rikligt med gammelgranlav på granarna. Nedanför finns ett parti med dikad och gallrad sumpskog med lite gammelgranlav på granarna och missne i diket.

Biologiska föreningens noteringar från området är bl a korallrot, nordbräken, hällebräken, norrlandslav och grov (=västlig) hakmossa.

#### LAVAR

<i>Alectoria sarmentosa</i>	garnlav	S3	1
<i>Lecanactis abietina</i>	gammelgranlav	S1	2
<i>Lobaria pulmonaria</i>	lunglav	S3	1
<i>Sphaerophorus globosus</i>	koralllav	S3	1

#### SVAMPAR

<i>Phellinus viticola</i>	vedticka	S2	2
---------------------------	----------	----	---

#### KÄRLVÄXTER

<i>Calla palustris</i>	missne	S2	1
------------------------	--------	----	---

### 8b. ÖSTER OM ÖSTRA DELEN (114)

(Beståndsuppgifter: 103 år, TGL: 49-51-0)

Från höjden direkt öster om reservatsgränsen har några noteringar gjorts i samband med att området passerats. Höjdens östvända brant är storblockig och bevuxen med tämligen grova granar, en mindre andel tall, björk och rönn. I ett parti i slutningen finns även aspar. Block och mark är mosstäckta, med en del blåbärsris. Det är gott om lågor i olika åldrar, grova granrötlågor och klenare, fuktiga och med mossfäll, en del sågat. Högstubbar av björk och asp förekommer liksom asplågor. En gammal stubbe med brandspår sågs. En gammal sprängd körväg kan bitvis anas. Hackmärken efter tretåig hackspett och spillkråka förekommer. Gammelgranlav finns spridd och även kattfotslav sågs på ett ställe. Koralllav finns på några block. Vedticka noterades på ett par ställen och dessutom rävticka.

Högre upp finns mer tall, bitvis glesare, och renlavsmarker med ljung och tjäderspillning. En asplåga med barkticka hittades. Nedanför branten finns i norr ett sumpskogsparti med björk, smågran och klibbal samt tuvull, starr, kråklöver, hjortron, missne och jungfru Marie nycklar. KBF har hittat ögonpyrola i området.

Genom detta område gick på 1890-talet en gräns mellan Kringelhults ägor och Willingsbergs bruk.

#### LAVAR

<i>Arthonia leucopellea</i>	kattfotslav	S3	1
<i>Lecanactis abietina</i>	gammelgranlav	S1	3
<i>Sphaerophorus globosus</i>	koralllav	S3	2

#### SVAMPAR

<i>Inonotus rheades</i>	rävticka	S2	1
<i>Oxyporus corticola</i>	barkticka	S3	1
<i>Phellinus viticola</i>	vedticka	S2	0

#### KÄRLVÄXTER

<i>Calla palustris</i>	missne	S2	1
<i>Dactylorhiza maculata</i>	jungfru Marie nycklar	S1	1

## 6. Sammanfattande artlista

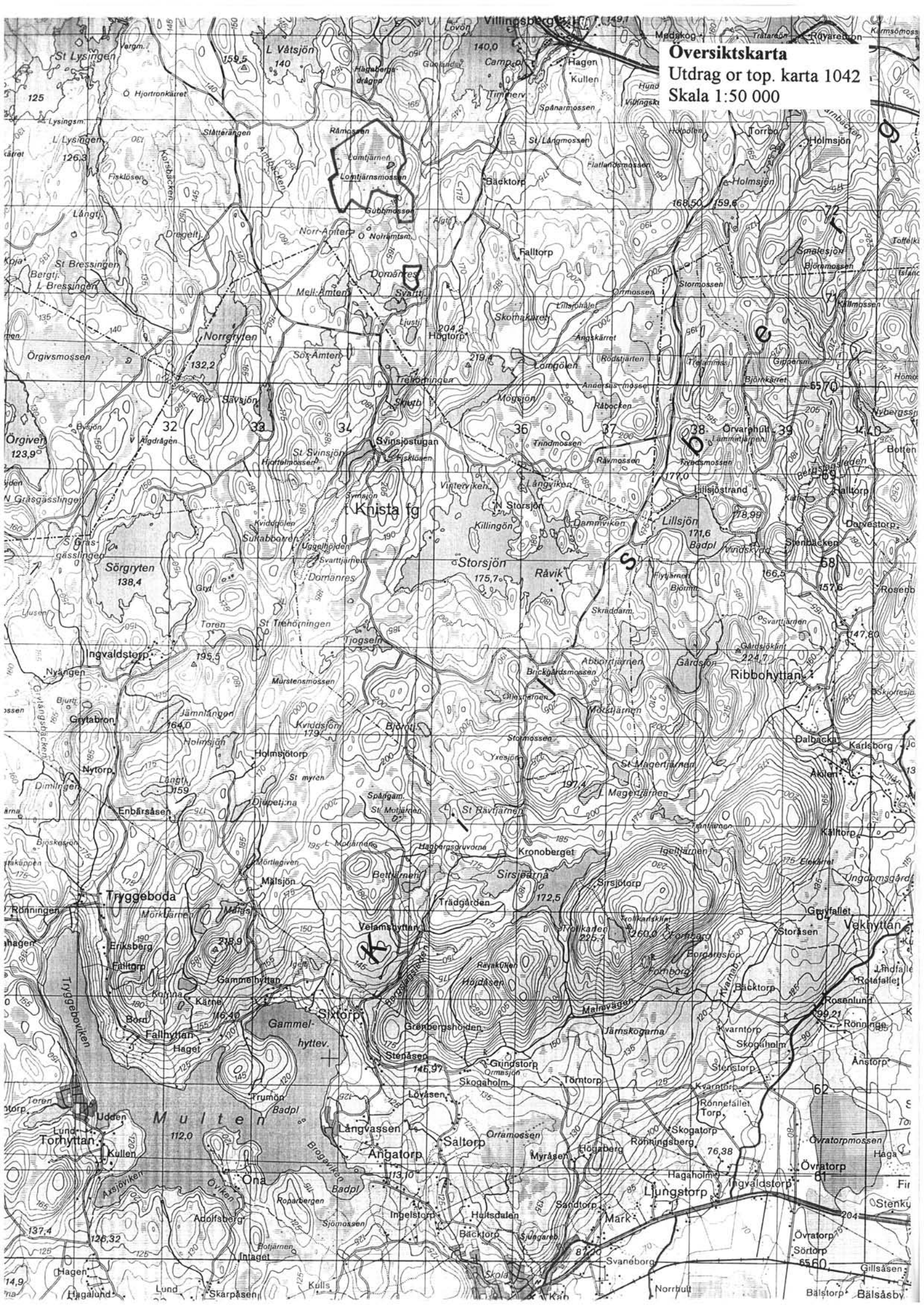
### INNANFÖR PLANERAD RESERVATSGRÄNS:

<u>ART</u>		<u>KATEGORI</u>	<u>FREKVENS</u>
<u>Lavar</u>			
<i>Alectoria sarmentosa</i>	gamrlav	S3	sparsamt
<i>Bryoria furcellata</i>	nästlav	S2	sparsamt
<i>Calicium parvum</i>	liten spiklav	S3	
<i>Hypogymnia farinacea</i>	grynig blåslav	S2	tämligen allmän
<i>Hypogymnia vittata</i>	skuggblåslav	S3	spridd främst i sydväst
<i>Lecanactis abietina</i>	gammelgranlav	S1	sparsamt främst i sydväst
<i>Lobaria pulmonaria</i>	lunglav	S3	på avfallande asp bark
<i>Nephroma parile</i>	bårdlav	S3	på en asphögstubbe
<i>Pannaria pezizoides</i>	gytterlav	S2	funnen på en asp
<i>Parmeliella triptophylla</i>	korallblylav	S3	funnen på en lokal
<i>Platismatia norvegica</i>	norsk näverlav	H2	funnen på en lokal
<i>Sphaerophorus globosus</i>	koralllav	S3	sparsamt spridd
<u>Svampar</u>			
<i>Phellinus viticola</i>	vedticka	S2	enstaka framförallt i väst
<i>Gloeoporus taxicola</i>	blodticka	S1	ett fynd på tallåga
<u>Kärlväxter</u>			
<i>Calla palustris</i>	missne	S2	en lokal i dike
<i>Corallorhiza trifida</i>	korallrot	S2	gammal KBF-notering
<i>Dactylorhiza maculata ssp maculata</i>	jungfru Marie nycklar	S1	flera fynd, främst Gubbmossen
<i>Dactylorhiza maculata ssp fuchsii</i>	skogsnycklar	Ö ("ganska sällsynt")	gammal KBF-notering
<i>Goodyera repens</i>	knärot	S2	gammal KBF-notering
<i>Hammarbya paludosa</i>	myggblomster	Ö ("ganska sällsynt")	gammal KBF-notering
<i>Listera cordata</i>	spindelblomster	S3	gammal KBF-notering
<i>Lycopodiella inundata</i>	strandlumner	Ö ("ganska sällsynt")	gammal KBF-notering
<i>Scheuchzeria palustris</i>	kallgräs	Ö ("vanlig")	gammal KBF-notering
<u>Fåglar</u>			
<i>Dryocopus martius</i>	spillkråka	H4	hackmärken
<i>Gavia stellata</i>	smålom	H4	sågs, tidvis häckande
<i>Picoides tridactylus</i>	tretåig hackspett	H4	hackmärken
<i>Tetrao urogallus</i>	tjäder	H4	sågs, flera spelplatser kända

### UTANFÖR PLANERAT RESERVAT HAR DESSUTOM HITTATS (endast signal- och hotarter tas upp):

<u>Lavar</u>			
<i>Arthonia leucopellea</i>	kattfotslav	S3	en lokal i omr. 8b
<u>Svampar</u>			
<i>Inonotus theades</i>	rävticka	S2	en lokal i omr. 8b
<i>Oxyporus corticola</i>	barkticka	S3	en lokal omr. 8b
<u>Mossor</u>			
<i>Rhytidiadelphus loreus</i>	västlig hakmossa	S3	gammal KBF-notering i omr. 6b
<u>Kärlväxter</u>			
<i>Moneses uniflora</i>	ögonpyrola	S3	gammal KBF-notering i omr. 8b




**Oversiktskarta**  
Utdrag or top. karta 1042  
Skala 1:50 000

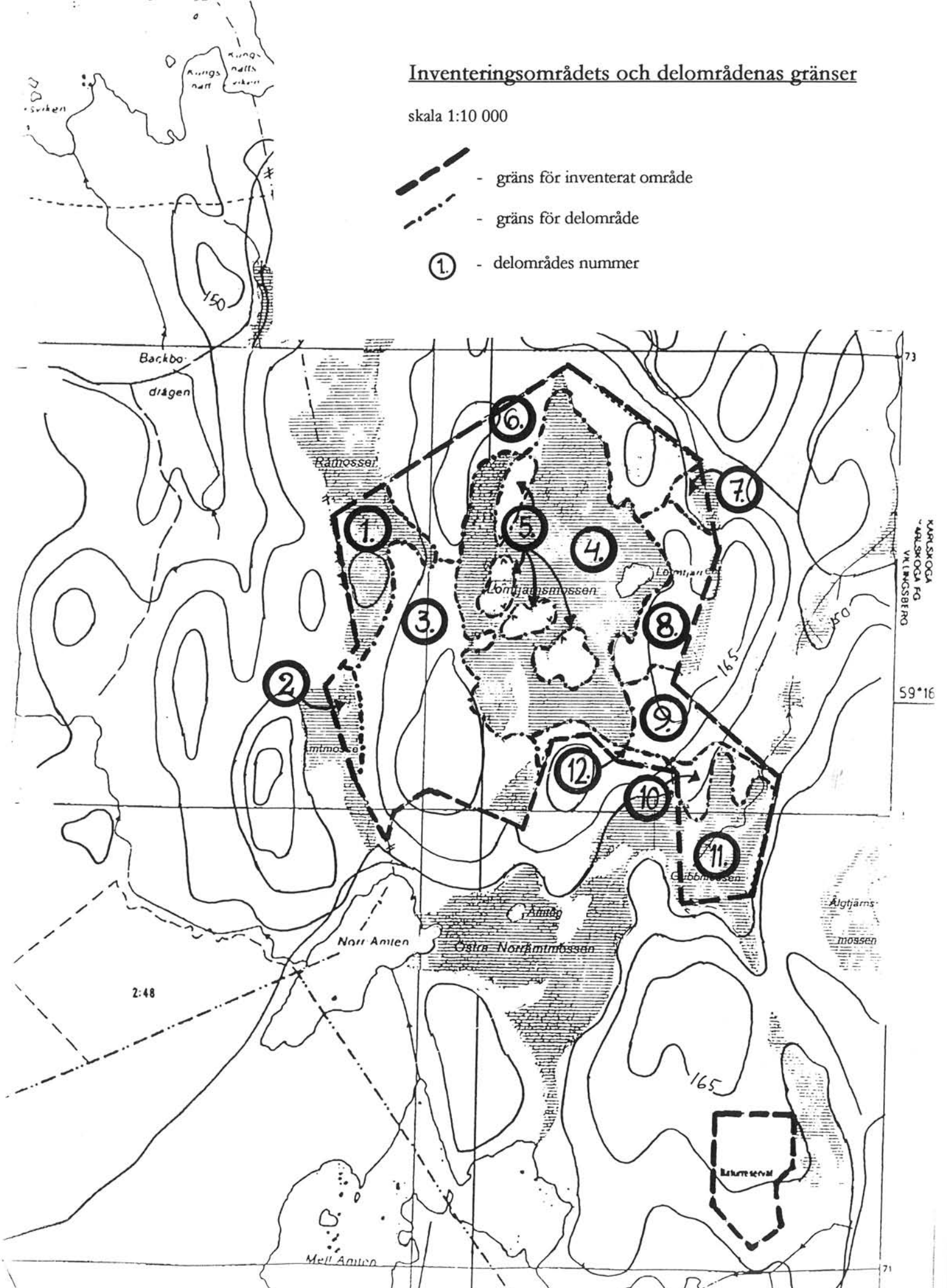


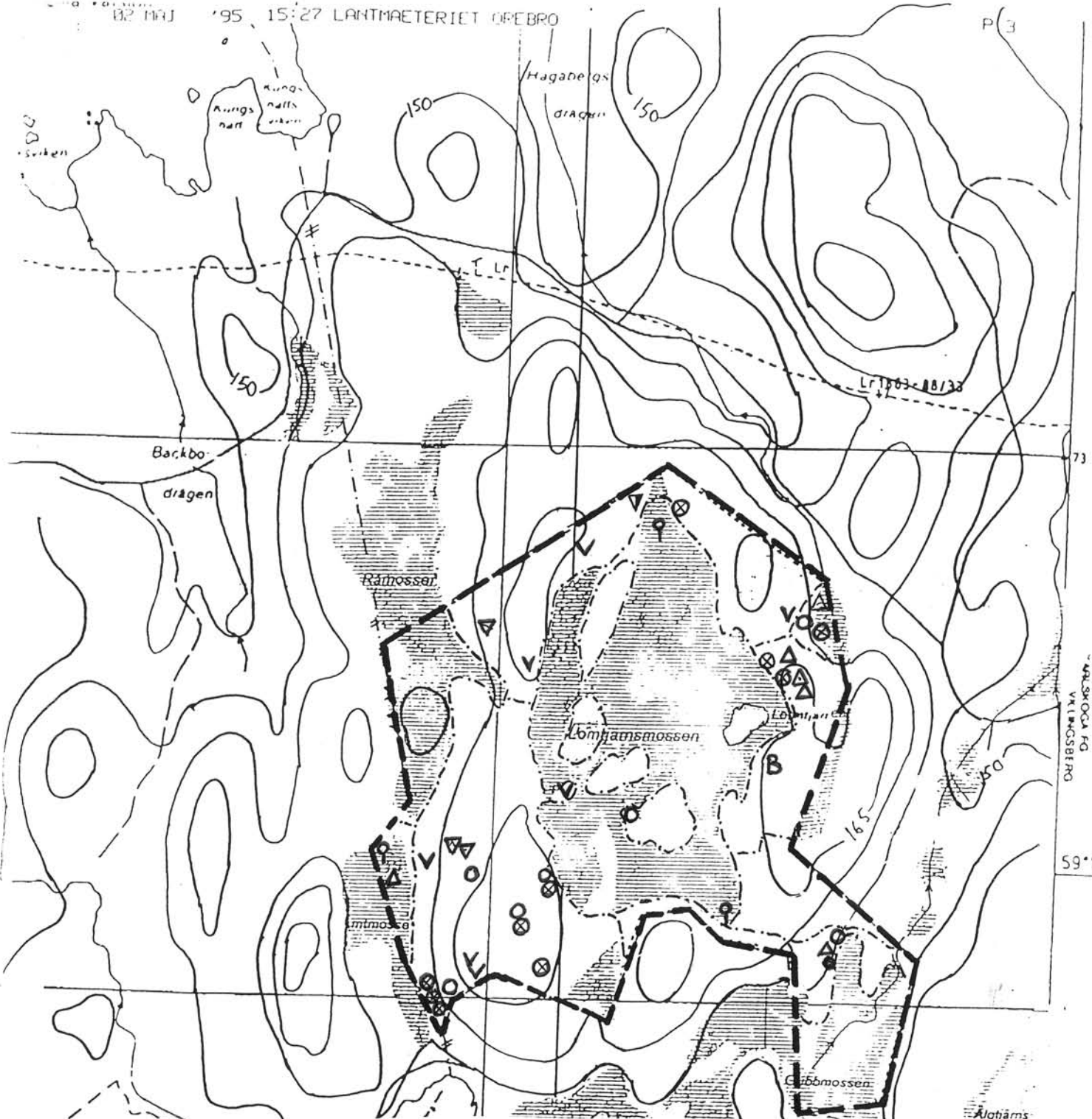
02 MAJ '95 15:27

# Inventeringsområdets och delområdenas gränser

skala 1:10 000

-  - gräns för inventerat område
-  - gräns för delområde
-  - delområdes nummer





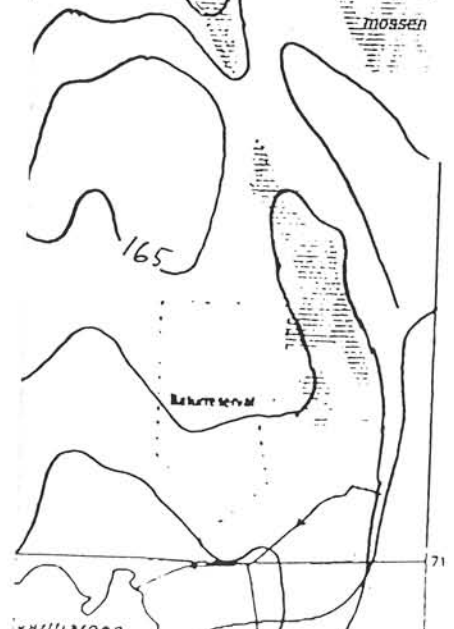
Detalj-karta med vissa arters förekomst

skala 1:10 000

SYMBOL:

VÄXTPLATS FÖR:

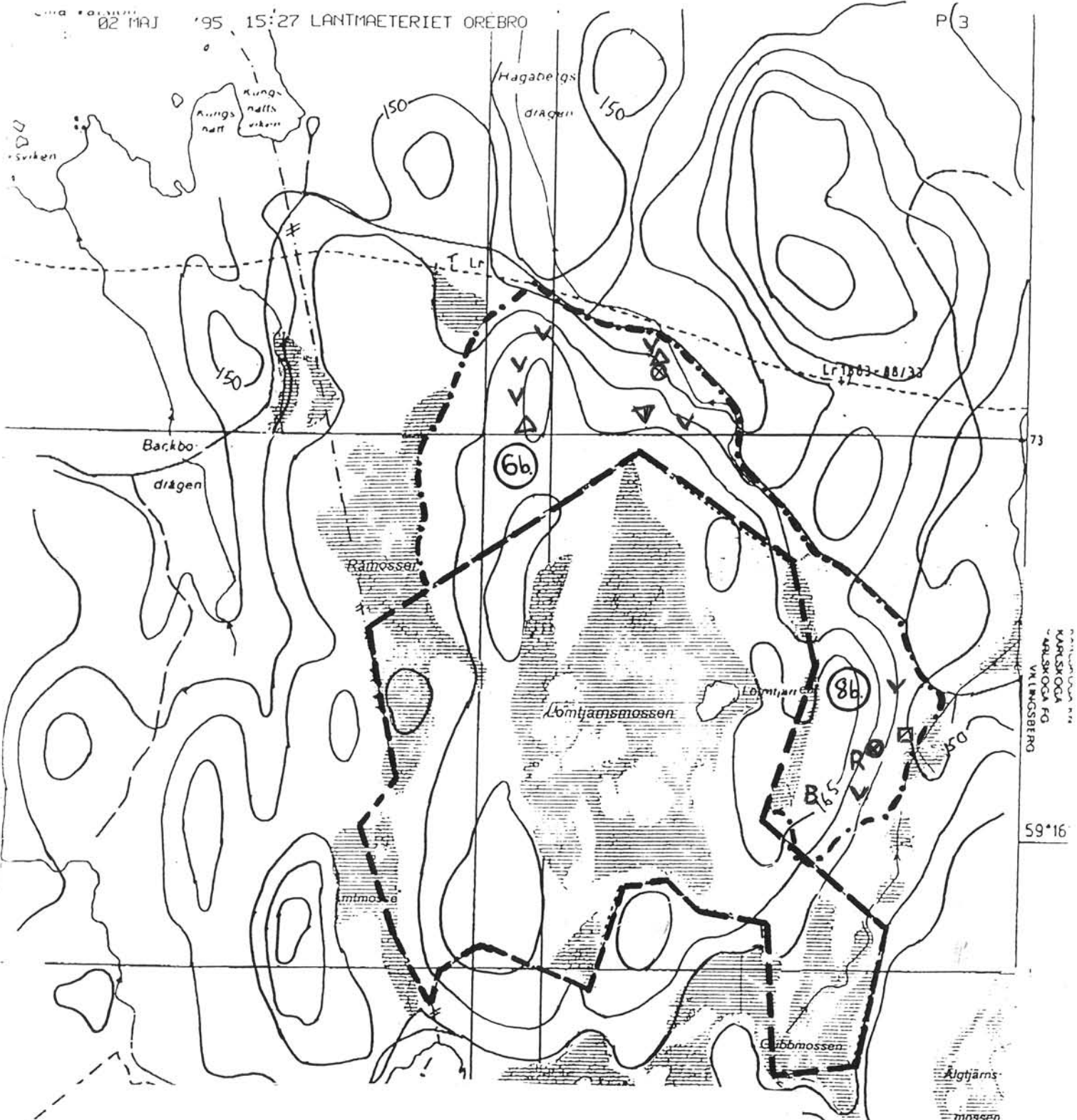
- △ gamlav *Alectoria sarmentosa* (S3)
- ◻ kattfotslav *Arthonia leucopellea* (S3)
- △ nästlav *Bryoria furcellata* (S2)
- ♀ liten spiklav *Calicium parvum* (S3)
- skuggblåslav *Hypogymnia vittata* (S3)
- ▽ lunglav *Lobaria pulmonaria* (S3)
- ▽ bärdlav *Nephroma parile* (S3)
- ▽ gytterlav *Pannaria pezizoides* (S2)
- ▽ korallblylav *Parmeliella triptophylla* (S3)
- ⊗ norsk näverlav *Platismatia norvegica* (H2)
- ⊗ korallav *Sphaerophorus globosus* (S3)
- ⊗ blodticka *Gleoporus taxicola* (S1)
- ⊗ vedticka *Phellinus viticola* (S2)



KARTSKALA 1:10 000  
VALSKOCCAFÖ  
VALSKOCCAFÖ


59°16'

71







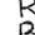


Arter funna utanför inventeringsområdet

skala 1:10 000

 - ungefärlig gräns för gammelskogsområdet

 - delområdesnummer

SYMBOL: VÄXTPLATS FÖR:

-  garnlav *Alectoria sarmentosa* (S3)
-  kattfotslav *Arthonia leucopellea* (S3)
-  lunglav *Lobaria pulmonaria* (S3)
-  korallav *Sphaerophorus globosus* (S3)
-  rävticka *Inonotus rheades* (S2)
-  barkticka *Oxyporus corticola* (S3)
-  vedticka *Phellinus viticola* (S2)

KARLSKOGA FÖ  
 VÄLINGSBERG

59°16'

71