

# Skogsbetesmarker i Örebro län

En enkätundersökning bland skogsbetesbrukare hösten 2005



# Skogsbeten i Örebro län

En enkätundersökning bland skogsbetesbrukare i Örebro län  
Hösten 2005

Länsstyrelsen i Örebro län  
Publi.nr. 2006:11

Text & layout: Line Hedenius Åby

Intervjuer: Line Hedenius Åby

Fotografier: Line Hedenius Åby

Teckningar: Michael Holmberg

Länsstyrelsen i Örebro län, februari 2006

Rapporten ingår i KULM och finansieras av svenska staten och EU



## Förord

Människans brukande av jord och skog har under långa tider satt sin prägel på vårt landskap. Dagens lantbruk genomgår fortfarande en snabb strukturomvandling, där gårdarna blir större till både areal och även djurhållning, på de gårdar där djuren blir kvar. Betesmarkerna har minskat mycket i omfattning under 1900-talet. Under de senaste 10 åren har arbetet med de svenska miljömålen och de åtgärder som genomförts med hjälp av Landsbygdsprogrammet hejdat den snabba igenväxningen av betesmarker. Det fodras dock ytterligare åtgärder för att långsiktigt bevara de betesberoende markerna.

Den här skriften ger information om de få kvarvarande skogsbetesmarkerna i Örebro län. Brukarna av dessa marker gör en stor insats för att bevara den biologiska mångfald som är knuten till skogsbetena! Varmt tack till de brukare av skogsbetesmarker som genom att delta i denna undersökning har bidragit till att det nu finns ett bättre kunskapsunderlag i frågan.

Har du skog som har betats och är intresserad av att återuppta skogsbete? I så fall är du välkommen att kontakta Länsstyrelsen. Ett av Örebro läns miljömål är att till 2010 öka arealen skogsbetesmark.

Skriften har författats av Line Hedenius Åby som en del i hennes examensarbete. Inger Holst och Michael Andersson vid Länsstyrelsen samt Ulf Hanell, Lines handledare vid Örebro Universitet har varit Lines bollplank i arbetet med skriften.

Maggie Javelius  
Lantbruksdirektör



# Innehållsförteckning

Sammanfattning	2
Inledning	3
Skogsbetets historia	4
Skogsbetesmarkens karaktär	5
Naturvärden i skogsbetesmarker	6
Nationella och regionala miljömål	6
Skötsel av skogsbete	7
Skogsbetesmarker i Örebro län	7
Metod	7
Resultat	8
Kommun	8
Skogsbetesbrukare i Örebro län	9
Skogsbete	12
Historik	16
Diskussion och slutsatser	18
Skogsbetesbrukaren i Örebro län	18
Litteratur	20
Källförteckning	20
Tryckta källor	20
Internet källor	21
Bilagor	

# Sammanfattning

Idag minskar arealen naturbetesmark vilket gör att vi förlorar både biologiska och kulturhistoriska värden. Skogsbeten är en äldre form av betesmark som idag blivit sällsynt. Det stora problemet är olönsamheten inom jordbruket, det gäller speciellt för dessa lågproduktiva betesmarker. Det speciella med skogsbetesmarker är att de är en blandning av hagmark och skog med många fina naturvärden. Skogen har olikåldriga träd med många solgläntor där gräs och örter kan etableras. Det skapas en för det mänskliga ögat vacker miljö. I Örebro län finns idag 17 skogsbeten där lantbrukarna får ersättning för att hålla djur betandes på skogen och länsstyrelsen vill gärna utöka med fler områden. Rapporten är en redovisning av en enkätintervju med de lantbrukare som har skogsbetesmark i Örebro län. I resultatet, som är en sammanställning av enkäten, visade det sig att den genomsnittlige lantbrukare som förvaltar ett skogsbete i Örebro län är en man, 59 år gammal som upprätthåller skogsbetet på grund av intresse och naturvård. För betet är framtiden osäker eftersom det är tveksamt om nästa generation kommer att fortsätta med djurhållning. Lantbrukaren tror att det till stor del är den svåra ekonomiska situationen som gör att ingen tar över jordbruk och djurhållning. .

För att kunna driva skogsbete på lång sikt i länet är det tydligt att det behövs fler och nya djurhållare. På något sätt behöver det väckas ett intresse för jordbruk och djurhållning, speciellt bland yngre, men det är även viktigt att lantbruket blir en ekonomiskt lönsam verksamhet. När det gäller betesmarker i framtiden är det ett stort problem att antalet betesdjur minskar. Man kan säga att betesdjur idag har blivit en efterfrågad tillgång. Ekonomiska styrmedel är idag det mest betydelsefulla verktyget vi har för att styra och uppnå mål inom lantbruket. Eftersom skogsbetesmarker är en miljö på väg att försvinna, borde man överväga att höja ersättningsnivån för att göra det möjligt att bevara detta kulturhistoriska arv.



*Bild 1: Skogsbete i Örebro kommun (Gällersta-Ökna).*

## Inledning

Nästan all mark i Europa har en kulturell påverkan (Slotte 2001). Jordbruket har under lång tid, genom odling och djurhållning, skapat stora förändringar i landskapet. Efter att människan började hålla djur och odla mark öppnades landskapet i Sverige, som troligen hade en ganska sluten karaktär tidigare (Ekstam & Forshed 2000). Betandet av tamdjur började för ca 5000-6000 år sedan och de påverkade markerna genom tramp och bete. Detta medförde nya strukturer i landskapet där olika arter kunde etablera sig. Artantalet ökade och än idag är betet viktigt för den biologiska mångfalden. Man kan alltså säga att den biologiska mångfalden i gräsmarker bibehålls av de betande djuren och när de försvinner utarmas också floran och faunan. Ofta tar konkurrenskraftiga arter över. Den hävdgynnade floran och faunan på gräsmarker ingår inte i något stabilt ekosystem utan är helt beroende av att traditionella skötselmetoder upprätthålls (Edelstam 1994). Skogsbetet har utnyttjats i tusentals år men har under 1900-talet näst intill försvunnit på grund av olönsamhet och ändrade förutsättningar inom jord- och skogsbruket. Ett stort problem inom naturvården är att arealen naturbetesmark minskar, att landskapet sluter sig allt mer och många betesanpassade arter minskar eller försvinner (Rygne 1997). Tidigare var betet en nödvändig del för den mänskliga överlevnaden och då var den biologiska mångfalden ingenting man reflekterade över. Idag bevaras naturbetesmarkerna i många fall för de biologiska och kulturhistoriska värdena (Dahlström 2005). Vi känner idag inte till vilka konsekvenser som skogsbetets upphörande har inneburit för flora och fauna (Andersson et al. 1993). För att ha en möjlighet att bevara dessa betesmarker och deras natur- och kulturvärden behöver vi utöka vår kunskap inom detta område. Var de finns, hur de brukas och när de betats?



*Bild 2: Rödkämpar, Plantago media är en art som kan finnas i äldre betes- och slåttermarker.*

## Skogsbetets historia

Bete på skogen startade under yngre järnåldern omkring år 3500-1800 f. Kr (Mebus 2000) och under denna tid gick djuren ute året om. Det var först efter klimatförändringar omkring 500 f Kr –500 e Kr som djuren började vinterstallas och behovet av vinterfoder ökade (Ekstam & Forshed 2000). Under denna period uppstod även markuppdeleningen av utmark och inägor (Mebus 2000). Inägorna brukades för odling och bosättningar och utmarken betades av djuren och här hämtades även ved, timmer och viltbråd samt en del vinterfoder i form av hö och löv. Denna form av jordbruk, delat i inägor och utmark, dominerade helt fram till 1700-talet (Matzon 1996). Under 1500- och 1600-talen började mer åkermark att användas för bete och odlingsbruket underlättades genom nya och effektivare redskap och metoder (Ekstam & Forshed 2000). Skogsbete var fortfarande den helt dominerande formen av bete även om bete på inägomark förekom. Skog och jordbruksmark påverkades mycket under 1700- och 1800-talen då stora delar av de artrika blandskogarna utarmades och började omvandlas till produktionshöjande granskog (Nilsson 1997). Skogsbetets viktiga funktion försvann under 1800-talet efter de olika skiftena som förändrade bystrukturerna (Matzon 1996), genom intensifiering och mekanisering av jordbruket och när virkesproduktionen började bli ekonomiskt lönsam. Även djurproduktionen ökade och djuren blev allt tyngre och man ansåg att skogen var otillräcklig som födokälla och att djuren orsakade skador på den. Regler mot skogsbete skärptes och blev hårdare under 1920-talet och med bidrag och upplysning som styrmedel flyttades betet från skogen till hagmarker (Ekstam & Forshed 2000). Under början av 1900-talet fanns det fortfarande en del bete på skogen men det upphörde nästan helt under 1950-talet (Nilsson 1997). De har under 1900-talet successivt omvandlas till täta barrskogsbestånd genom planteringar eller naturlig igenväxning (Kumm 2004). Troligen är detta den största förändringen av det nordiska landskapet under de senaste 100 åren (Ekstam et al. 1988, Andersson & Appelqvist 1990).



*Bild 3: Kor på skogsbete i Örebro kommun (Ervalla), ett kulturhistoriskt arv som numera är sällsynt.*



## Skogsbetesmarkens karaktär

Skogsbetesmark är ofta äldre barr- och blandskogsbestånd (bild 3) som genom bete och plockhuggning fått skiktad och olikåldrig beståndsstruktur (Skogsstyrelsen 2005). I den betade skogen finns kännetecknen som tramp, vilket ger en omörd förna, nedbetad vegetation och ofta solbelysta gläntor som skapar livsmiljöer för örter i skogen (Andersson et al. 1993). Floran präglas främst av skogen, men vissa gräsmarksarter kan etablera sig genom det ökade solinsläppet som skapas av betet (Priha 2003). Dagens skogsbeten påminner mest om betad kommersiell skog med ganska ensidig vegetation. Det är idag inte ekonomiskt lönsamt att upprätthålla skogsbete och de flesta äldre betespräglade skogarna har omvandlats till konventionell virkesproduktionsskog (Dahlström 2005) och det finns endast små fragment kvar av dessa äldre betade områden. För att upprätthålla skogsbetet finns det idag ett ersättningsystem för att ha djur på skogen. Detta miljöstöd gäller främst äldre betad skog och den bör uppfylla vissa kriterier som jordbruksverket fastställt för att vara ersättningsberättigad:

- Skiftet är huvudsakligen skogsmark
- Trädskiktet är huvudsakligen spontant uppkommet, vilket ger olikåldrighet
- Det finns äldre träd, eller stubbar efter äldre träd, det vill säga lång kontinuitet (ca 100 år)
- De saknas storskaliga skogliga åtgärder inom skiftet, som t ex hyggen eller planteringar
- Skiftet brukas extensivt, det vill säga att den är av utmarkskaraktär, vilket ger luckighet i skogen
- Det finns betespräglade växtarter
- Skogen är betespåverkad, till exempel stigar och nedbetat ris



Bild 4: a, Gökärt, *Lythyrus linifolius* och b, ängsvädd, *Succisa pratensis* är exempel på hävdgynnade gräsmarksarter som kan finnas i skogsbetesmarker.

## Naturvärden i skogsbetesmarker

Det unika med skogsbetet är samexistensen mellan skog och hagmark (Andersson et al. 1993) och det har ännu inte hittats några arter som är exklusiva för dessa marker. De karaktärer som definierar skogsbete skapar förutsättningar för en mängd arter. Dessa områden har en högre artdiversitet än obetade skogsmarker (Mebus 2000, Nilsson & Nordström 1998, Andersson et al. 1993). Betespräglade skogar har oftast inte berörts av det moderna skogsbruket i någon större omfattning och detta innebär att det historiskt sett finns en lång kontinuitet i trädskiktet och att skogsmarken är gammal och varierad (Andersson et al. 1993). Solbelysta gläntor, rötskadade träd, trampade stigar och spillning skapar små habitat för olika svamp-, växt- och insektsarter. Stagg, knägräs, ärenpris, gökärt (bild 4), smultron, ängsvädd (bild 4) och blåsuga är kärlväxtarter som kan hittas i solbelysta betade gläntor och man kan ofta finna stora myrstackar (bild 5), nedbetat blåbärsris och rikligt med hänglavar i äldre betade skogar (Andersson et al. 1993). Det skapas etableringsmöjligheter för arter av tagg- och fingersvampar, brok- och slätskivlingar som gynnas av spillning, ängs- och hagmarks-vaxskivlingar som kan etableras på grund av den ökade ljusinstrålningen och vedlevande svampar som grovticka, *Inonotus tomentosus*, blomkålssvamp, *Sparassis crispa* och harticka, *Inonotus leporinus* gynnas av den ökade mängden av rötskadade eller döda träd. Bombmurkla, *Sarcosoma globosum* är en mycket känslig och sällsynt art som kan finnas i äldre betade skogar (Andersson et al 1993).



*Bild 5: Stora myrstackar är vanliga inslag i skogsbetesmarker. Bilden är från ett skogsbete i Örebro kommun (Gällersta-Ökna).*

## Nationella och regionala miljömål

Naturvården reagerade på förändringarna i landskapet då äldre betes- och ängsmarker minskade och den biologiska mångfalden började utarmas (Matzon 1996). 1999 tog riksdagen beslut om 15 nationella miljökvalitetsmål som ska uppnås inom en generation. Miljökvalitetsmål nummer 13, ”Ett rikt odlingslandskap”, handlar om jordbruks-

landskapet och enligt detta ska arealen av betad mark inte bara bibehållas utan även utökas (Sveriges Miljömål 2005). I Örebro läns regionala miljömål ingår ett delmål om skogsbetesmark som säger:

*”Arealen skogsbete ska till 2010 ha ökat i Örebro län i jämförelse med nivån 2005 genom att beteshävden återupptas på marker där skogsbete tidigare bedrivits.”*  
(Länsstyrelsen Örebro 2005)

Länsstyrelsen i Örebro län behöver få fram mer information om dessa marker, var de finns, när de betats och hur man kan utöka arealen för att kunna uppnå detta mål.

## Skötseln av skogsbete

Målet med skötsel av skogsbetesmark är att vårda miljön så att de naturvärden som finns här inte går förlorade utan att livsmiljöerna för flora och fauna upprätthålls. Detta innebär att man aktivt kan gå in och gynna luckigheten, till exempel genom att ta ner vissa träd för att skapa gläntor. Detta rekommenderas speciellt för torrare marker, vid stigar och solbelysta sluttningar där ängsvegetation gynnas. Skogsbetet ska helst skötas genom småskalig plockhuggning där man sparar gamla lövträd och murkna eller ligande träd. Man kan avverka halvstora och unga granar för att öka ljusinsläppet. När man gallrat bort träd ska hyggesrester föras bort eller brännas på plats eller i närheten. Marken bör heller inte gödslas för ökad tillväxt. Framförallt kan man säga att skogsbetet ska skötas genom fortsatt hävd. Skogsbeten är lågproduktiva och kan därför inte hålla lika många djur som en vanlig hagmark, men det måste ändå vara ett betestryck som ger de positiva effekterna på biotopen (Priha 2003).

## Skogsbetesmarker i Örebro län

Precis som för övriga Sverige minskar antalet betesdjur och jordbruksföretag i Örebro län och detta skapar problem för skötseln av de naturliga fodermarkerna som ängar, hagar och skogsbeten (de Beer 2005, Sund 1995). Dessa marker har under lång tid kontinuerligt använts för bete och slåtter och har inte utsatts för några större moderna ingrepp såsom markförbättrande åtgärder. Idag finns ca 97 hektar betad skog som har miljöstöd på 17 olika platser i länet (bilaga 2, 15 stycken). Dessa områden har besökts av länsstyrelsen och de uppfyller kriterierna för skogsbete och får därför miljöstöd för detta. Detta är förmodligen bara en spillra av all den skogsmark som betats tidigare.

## Metod

För att få fram information om länets skogsbetesmarker gjordes en enkätintervju med de lantbrukare som har skogsbete. Intervjuerna genomfördes under fältbesök eller per telefon. Genom intervjuerna ökade kunskapen om de områden där det finns skogsbete, hur betet såg ut förr, historik och framtid. Inför enkätundersökningen skickades ett brev ut till alla intressenter, innehållandes en presentation av arbetet samt frågorna som skulle ingå i intervjun. Frågorna var utgångspunkt men samtalet fördes fritt och ofta möttes intervjuaren av intresse och engagemang. Inte bara skogsbetet berördes utan även allmänna och specifika frågor kring lantbruk och historia. För att inte få helt olika

tolkningar av frågorna fylldes enkäten i tillsammans med lantbrukare så eventuella frågetecken kunde redas ut. För att göra redovisningen av enkäten tydligare fick lantbrukarna ge ett svarsalternativ på varje fråga. Många frågor besvarades utifrån lantbrukarens egen tolkning vilket ger en viss osäkerhet i redovisningen, till exempel när bete på skogen upphörde, gårdshistoria och hävdhistorik. I Örebro län finns 17 registrerade lantbrukare som har miljöstöd för skogsbete, samtliga tillfrågades om att delta i enkätundersökningen. Av dessa deltog femton, två lantbrukare avböjde.

## Resultat

Resultatet är en sammanställning av svaren från enkätundersökningen med de 15 intervjuade skogsbetesbrukarna. Svaren redovisas i text och diagram och de frågor och kommentarer som inte kan redovisas i diagram finns enbart i texten. Det fanns ofta likheter i resonemang och kommentarer från lantbrukarna och flera upplever samma problem och har liknande erfarenheter som tydligt framkom när intervjuerna skulle sammanställas.

### Kommun

I Örebro län ingår tolv kommuner. För att få en överblick i vilka kommuner skogsbeten som har miljöstöd finns redovisas de i diagram 1 (här ingår alla 17 skogsbeten). Som visas i diagrammet finns det skogsbeten med miljöstöd i sju av de tolv kommunerna i Örebro län.

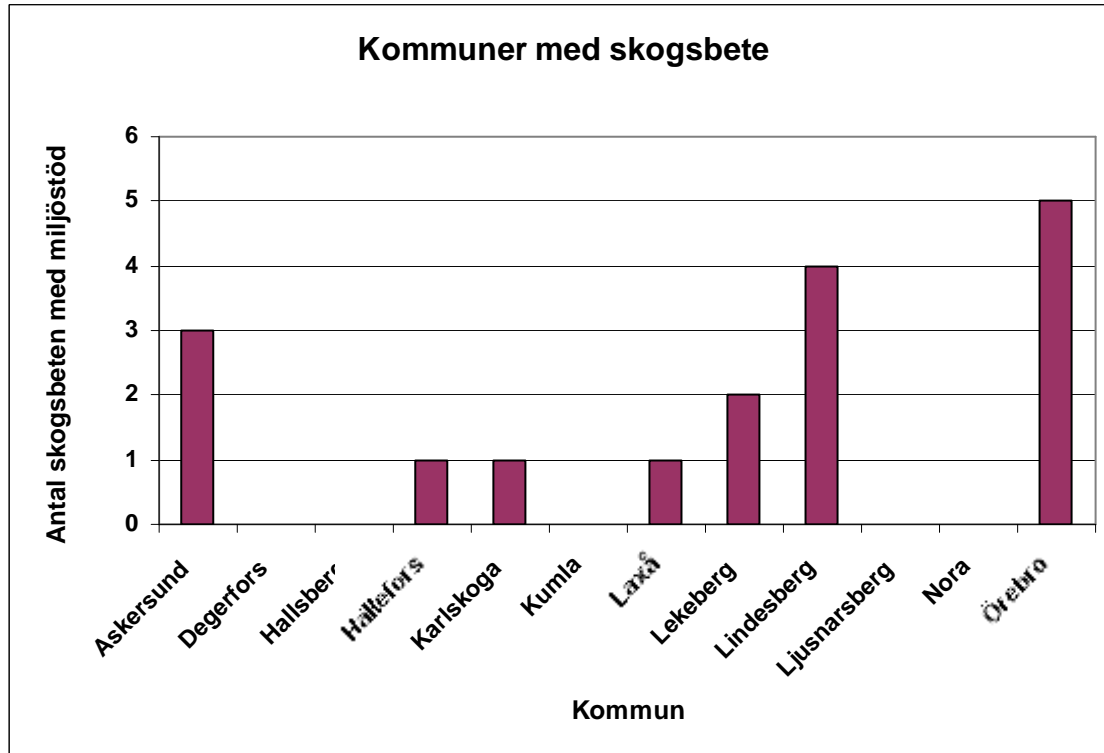


Diagram 1: Fördelning av skogsbeten med miljöstöd på de olika kommunerna i Örebro län.

## Skogsbetesbrukare i Örebro län

Till lantbrukarna ställdes frågan hur mycket arbetstid lantbruket upptar. Svaren redovisas i diagram 2. Av de lantbrukare i länet som har miljöstöd för skogsbete arbetar 67 % med jordbruk på heltid, det vill säga deras huvudinkomst kommer från lantbruket. 20 % arbetar deltid och ca 10 % anser sig vara fritidsbrukare. Samtliga fritidsbrukare var pensionerade.

### Lantbrukets arbetsdel

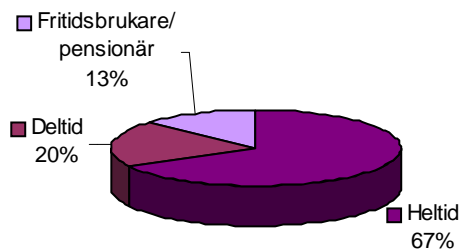


Diagram 2: De 15 intervjuade lantbrukarnas arbetstid i lantbruket.

Det är vanligt att gårdar med lantbruk går i arv i generationer och i diagram 3 redovisas hur många av de intervjuade brukarna som driver lantbruk på släktgård. Det vanligaste bland de lantbrukare som har skogsbete är att de en gång vuxit upp på gården de nu driver och att de någon gång tog över lantbruket från föräldrarna. Detta stämmer in på 73 % av brukarna. Av de 27 % som inte förvaltar en släktgård har 75 % av rötter i bygden eller närliggande gård.

### Lantbruk på släktgård

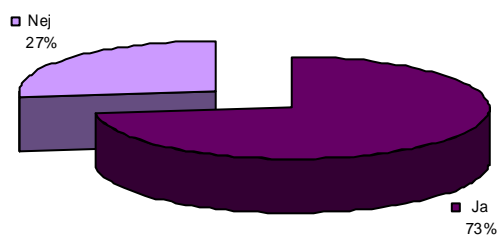


Diagram 3: Hur många procent av bönderna som bedriver lantbruk på sin släktgård.

Det vanligaste var att lantbrukarna haft ett annat yrke innan de tog över lantbruket på släktgården och ofta bodde de även på annan ort under en tid. De tog sedan över då föräldrarna inte orkade längre. Det är inte ovanligt att lantbrukarna köpt till gårdar och

mark runt omkring och flera av de tillfrågade utökade odlings- och betesareal och djurantal för cirka 10-15 år sedan. För att verksamheten ska vara lönsam behöver man utöka mer, men idag är det ingen av lantbrukarna som anser detta vara aktuellt. En kommentar från en brukare var ”*Det är ju många som säljer gård eller mark då de slutat med lantbruk*”.

Att känna till åldern på lantbrukarna kan vara viktigt för att få en uppfattning om hur länge de tänkt fortsätta ha djur. När lantbrukarna går i pension kanske skogsbetet upphör och det är bra att tydliggöra hur situationen ser ut.

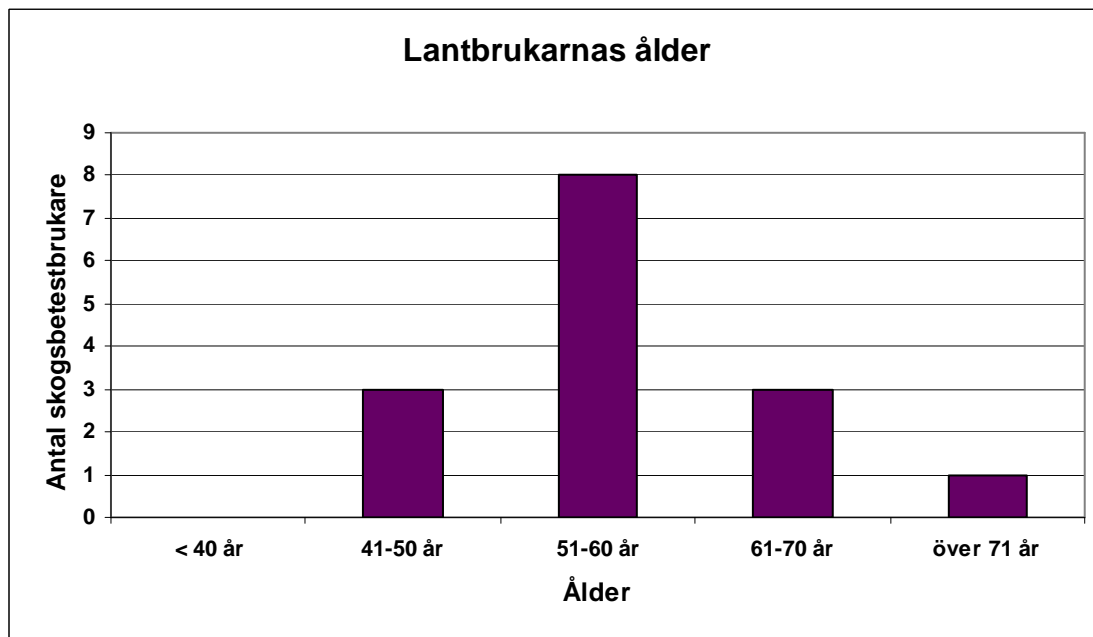


Diagram 4: Antalet lantbrukare i respektive åldersgrupp.

Diagram 4 visar att majoriteten av lantbrukare ligger i åldersgruppen 51-60 år medelåldern för dem som har skogsbetesmark är 59 år och ingen är under 40 år.

Det är viktigt att de lantbrukare som har djur på skogen också utför en viss skötsel av området. Det bör vara ett visst betestryck så att sly och skog inte växer sig för tät. Helst ska ägaren även ta ut en del träd för att öppna upp gläntor i skogen. Länsstyrelsen ger gratis rådgivning om skötsel till de skogsbetesbrukare som önskar detta. I diagram 5 visas att 93 % av de tillfrågade utförde någon form av skötsel av området. Främst var det att ta bort vissa träd och en del skapade gläntor och de flesta lämnade död ved i någon form, skötselåtgärderna sker ofta i kombination med varandra.

## Skötsel av skogsbete

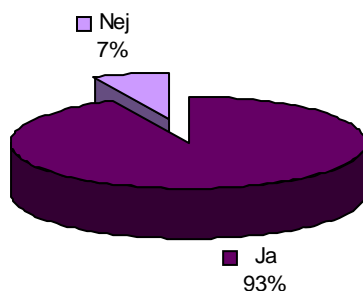


Diagram 5: Procentandelen av de 15 tillfrågade lantbrukarna som utövar skötsel av skogsbetesmarken.

Under enkätintervjun tillfrågades lantbrukarna om de fått rådgivning av länsstyrelsen och om de var intresserade av att få mer eller om de inte fått rådgivning om de skulle vilja ha det. Diagram 6a och b redovisar svaren på denna fråga. 53 % av lantbrukarna svarade att de hade fått rådgivning av länsstyrelsen. Över 50 % ansåg att de inte behöver få mer rådgivning. Drygt 30 % önskar få mer rådgivning.

## Rådgivning för skogsbete

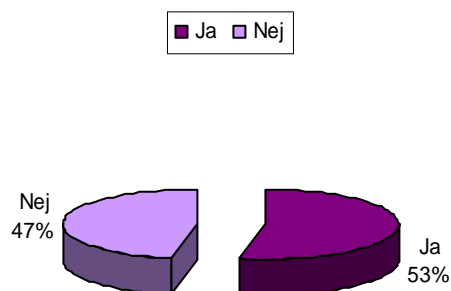


Diagram 6a: Lantbrukare som har respektive inte har fått rådgivning av länsstyrelsen för skogsbetesmarken.

## Vill ha mer rådgivning

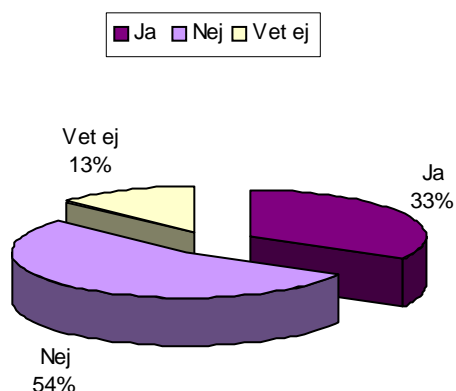


Diagram 6b: Procentandel av lantbrukarna som vill ha alternativt om de redan fått vill ha mer rådgivning.

## Skogsbetet

Majoriteten av de skogsbeten som finns i länet är ganska små. Elva skogsbeten har en areal mellan 0-5 hektar och inget bete överstiger 25 hektar. I diagram 7 redovisas länets alla 17 skogsbeten och medelarealen på ett skogsbete med miljöstöd i Örebro län i Örebro län är 5,68 hektar.

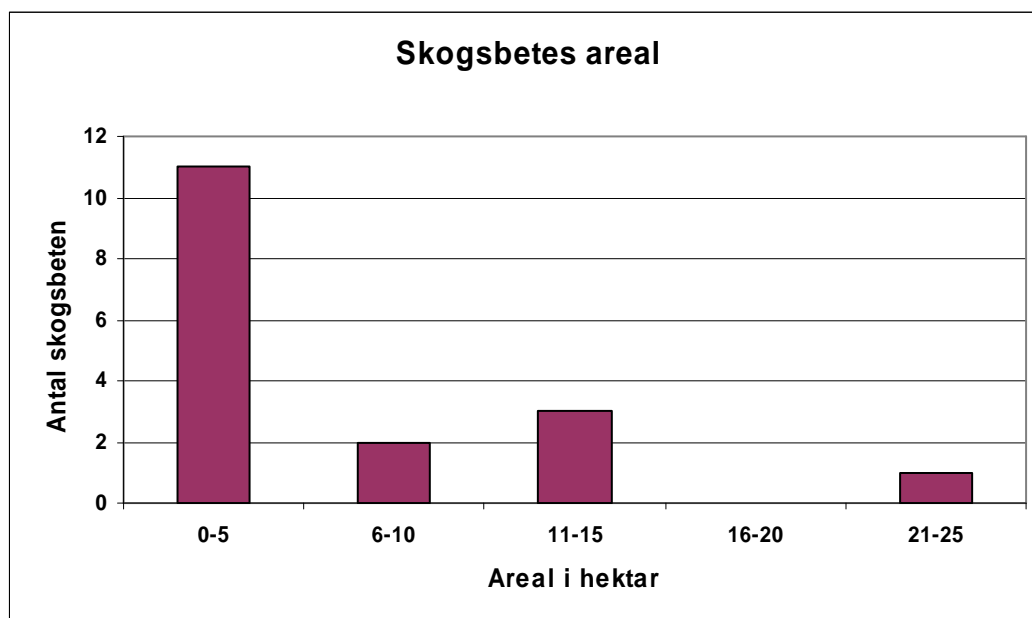


Diagram 7: Arealen i hektar för 15 skogsbeten med miljöstöd i Örebro län redovisat i procent.

De tamdjur som hävdar skogen har betydelse för betestrycket. Djurslag betar olika och antalet djur på området styr hur intensivt betestrycket blir. Diagram 8 redovisar vilka djurslag som betar på skogsbetesmarkerna i Örebro län.



## Djurslag på skogsbetet

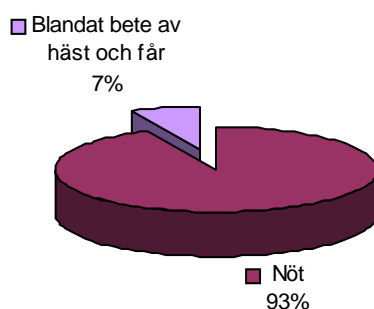


Diagram 8: Djurslag som de 15 intervjuade lantbrukaren har på skogsbetet.

Antalet djur på skogsbetet varierar men de flesta håller mellan sex och tio djur på området, vilket redovisas i diagram 9. Medelantalet djur på ett skogsbete i Örebro län är elva stycken.

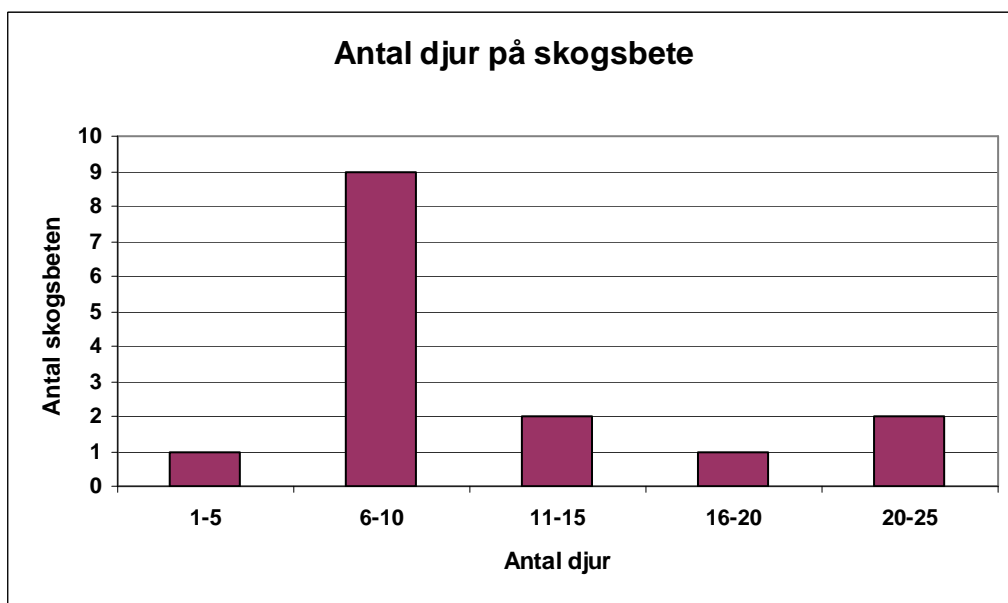


Diagram 9: Antalet djur som lantbrukaren har på skogsbetet.

För att få en uppfattning om betesintensiteten på skogsmarkerna beräknades hur många djur varje lantbrukare har per hektar skogsbete. I diagram 10, på nästa sida, redovisas resultatet. De flesta lantbrukare har mellan noll och fem betesdjur per hektar. En lantbrukare har i genomsnitt 4,5 djur per hektar skogsbete (ett djur per 0,22 hektar mark). Detta är en relativt hög betesintensitet, men ofta hänger skogsbetet ihop med annan betesmark så det är svårt att säga något exakt värde.

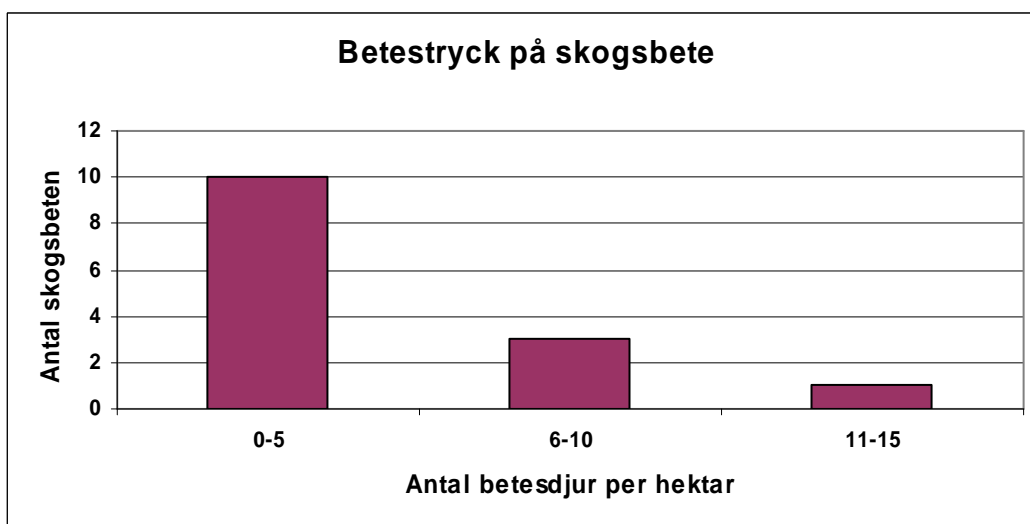


Diagram 10: Antalet djur per hektar som representerar betetrycket på skogsbetesmarkerna.

För att kunna bevara skogsbete för framtida generationer är det viktigt att förstå varför dessa skogsbeten finns och hur framtiden och historiken ser ut. En fråga till lantbrukarna gällde orsaken till att de har skogsbete. De flesta ville gärna ange flera alternativ på denna fråga men för att ge en lättöverskådlig redovisning av svaren fick de välja ett alternativ, det som kändes mest passande. Som diagram 11 visar svarade 53 % av de tillfrågade att det främst är intresse och naturvård som är orsaken till att de har skogsbete, men många ville svara utseende i kombination med detta alternativ eftersom de hänger samman. 13 % valde utseende som främsta alternativ och 20 % ansåg att det var på grund av tradition. 14 % svarade att ersättningen eller att annat var viktigaste orsaken för hävden.

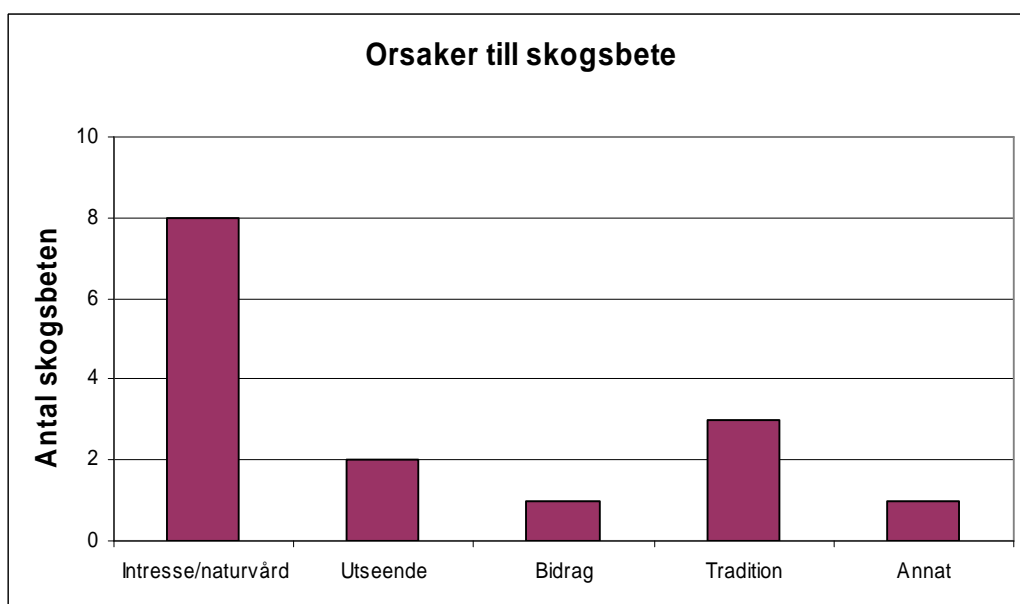


Diagram 11: Orsaker till varför de 15 intervjuade lantbrukarna upprätthåller skogsbete.

För att få ett framtidsperspektiv på skogsbetet tillfrågades lantbrukarna om vad de tror om den framtida hävden av marken och hurvida den kommer att vara betad om 5 år respektive 25 år. Många tyckte att det var en svår fråga att svara på då de flesta förmodligen slutat med lantbruk inom 25 år. I diagram 12a och b nedan redovisas svaren. Om 5 år tror 80 % att betet fortfarande är pågående medan 20 % är osäkra. Ingen svarade definitivt nej på denna fråga. Endast 20 % är säkra på att det fortfarande finns skogsbete på deras mark om 25 år medan ca 60 % är tveksamma till om marken kommer att hävdas och drygt 10 % är ganska säkra på att hävden upphört om 25 år.

### Skogsbete om 5 år

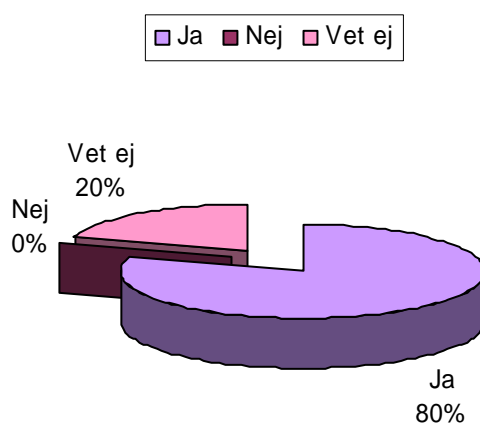


Diagram 12a: De 15 tillfrågade lantbrukarnas uppfattning om skogsbetets fortsatta hävd om 5 år.

### Skogsbete om 25 år

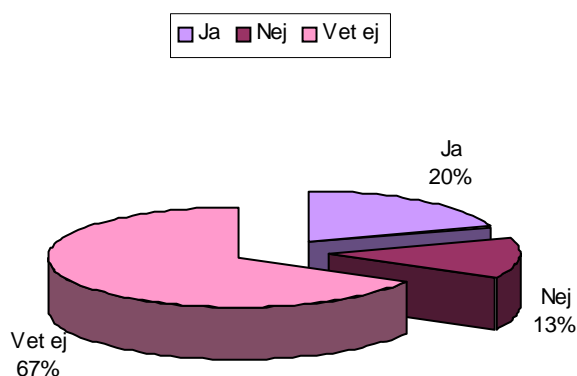


Diagram 12b: De 15 tillfrågade lantbrukarnas uppfattning om skogsbetets fortsatta hävd om 25 år.

För att bevara skogsbetesbruket och för att veta vilka åtgärder som behövs i framtiden är det viktigt att känna till varför dessa beten upphör. Lantbrukarna tillfrågades därför

om vad som orsakar att skogsbetet upphör. Orsakerna redovisas i diagram 13. Här ingår de som har svarat nej eller vet ej på föregående fråga. Man kan se att det är ändrade ägarförhållanden som lantbrukarna gav som främsta anledning till varför betet kommer att upphöra. Svaret hör till viss del ihop med ålder och ork eftersom ägarbyte ofta sker i samband med att nuvarande lantbrukare slutar på grund av just ålderdom eller av ork. Fyra av lantbrukarna angav detta som svar. Bara en person ansåg att miljöstödet eller ekonomin var den avgörande faktorn.

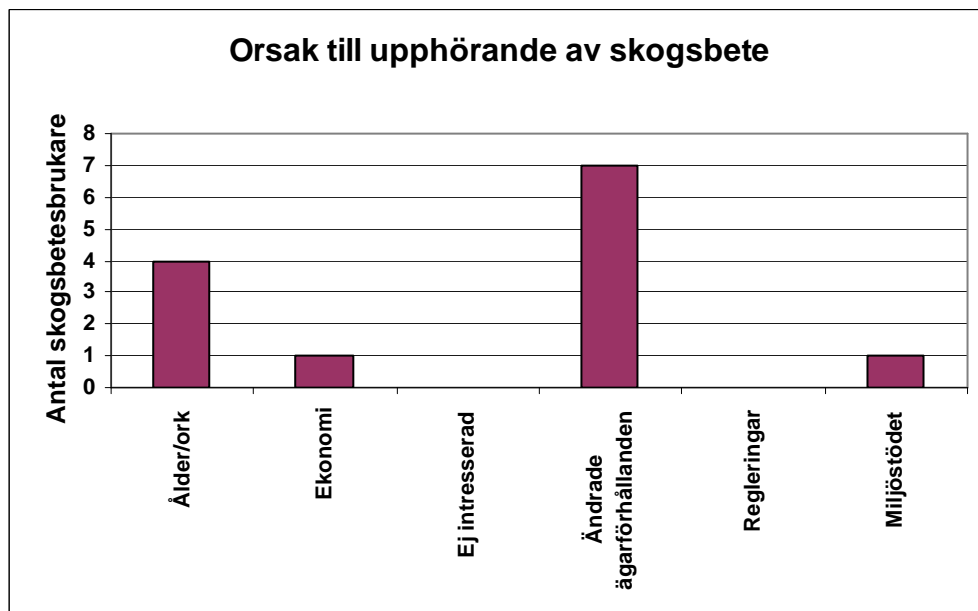


Diagram 13: Orsaker till att skogsbete kan upphöra i framtiden.

Det blir allt färre som har djur och flera av lantbrukarna har upplevt att grannar och brukare i omnejden har slutat med jordbruk, ofta för att det är för tungt och arbetskrävande och att det inte finns någon lönsamhet. En lantbrukare ansåg att *"korna blir färre men det blir fler fritidshästar och de kan också hålla landskapet öppet"*. Många talade också om den svåra ekonomiska situationen för lantbruket; *"ett problem är att kommande generationer inte vill ta över när det inte finns någon lönsamhet"*. Ändå hoppas de flesta att någon i släkten vill ta över och driva gården vidare i framtiden. Ett annat problem för djurhållningen anser några vara vargen, den skrämmer djuren som kan rymma eller i värsta fall dödas, men de flesta upplever inte rovdjuren som ett hot.

## Historik

I enkäten ingick frågor om hävdhistorik, gårdshistoria och äldre skogsbeten, vilket redovisas i text och diagram här nedan.

Skogsbetet ska helst ha en kontinuerlig och lång historia av hävd för att ge upphov till rätt naturtyp. Mindre kontinuitetsbrott påverkar inte skogsbetet, men hävden bör återupptas för att inte skogen ska växa sig för tät. För att få en uppfattning om hur länge marken hävdats ställdes denna fråga till lantbrukarna. Som visas i diagram 14 har de flesta skogsbetena hävdats längre än 50 år eller 100 år medan en mindre del har haft sporadisk hävd eller hävd i tio år.

## Skogsbetets hävdhistorik

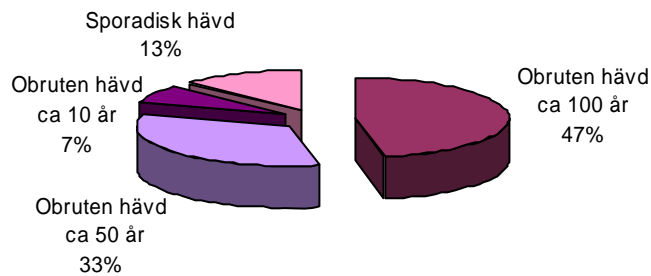


Diagram 14: De 15 skogsbetesmarkers historiska hävd.

Förr betades stora skogsarealer och många av lantbrukarna känner till eller kommer ihåg när skogen utnyttjades för bete. I diagram 15 redovisas när lantbrukarna tror eller kommer ihåg att bete på omgivande skogsmark upphörde.

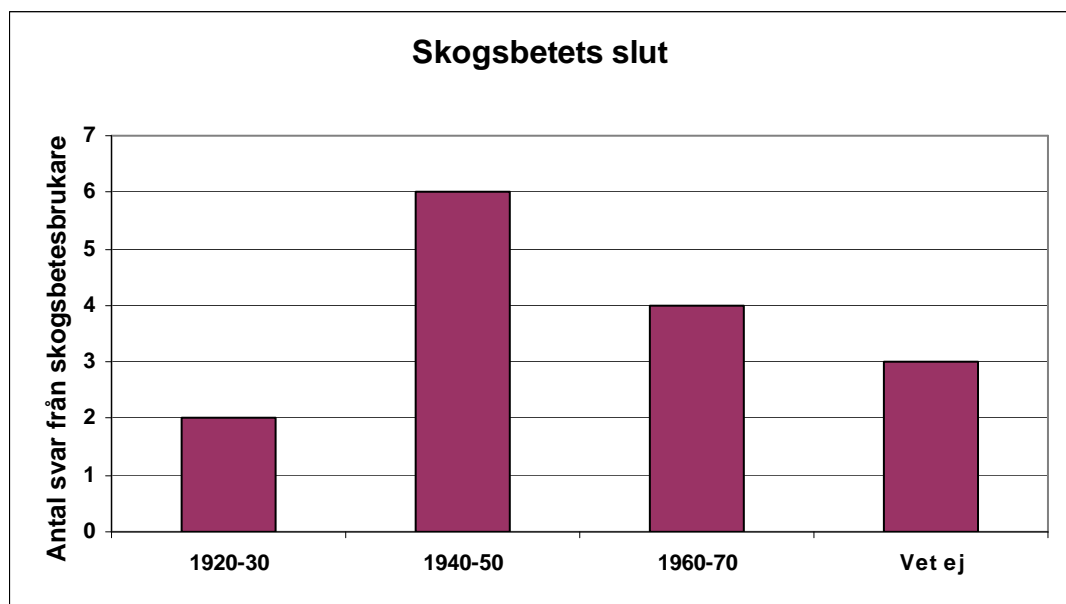


Diagram 15: Tidsperioder som lantbrukarna anser att skogsbetet försvann från bygden.

Troligen upphörde stora delar av skogsbetet i Sverige under 1950-talet, vilket även verkar stämma för Örebro län. De flesta kommer ihåg att djuren togs från skogen under 1940- och 50-talen och att skogsbruket då också rationaliserades. En del skogsbete fanns kvar även under 1960- och 70-talen medan en del försvann redan under mellankrigstiden 1920- och 30-talen.

Många av lantbrukarna talade om vikten av att hålla landskapet öppet och att de inte vill att skogen tar över och att jordbrukslandskapet är vackert. Tyvärr säger de flesta att betesarealerna har minskat, att hagmarker växer igen och att det blir vanligare med åkerbete när odlingen inte längre är lönsam. En kommentar var ”För några år sedan fanns det mycket kattfot i hagarna men nu har de försvunnit, troligen på grund av gödslingen”. Flera av lantbrukarna hade noterat att korna verkade trivas i skogen, men de går ofta ut och betar på mer öppen mark och tar skydd i skogen vid dåligt väder eller på kvällen. Många av de tillfrågade var säkra på att skogsbete funnits i bygden förr och det var mest kor som gick på skogen, men gårdarna hade ofta fler djur som hästar, får, getter och grisar. ”Man kan se spåren av bete ute i skogen, ofta är det rötskador på träden där det betats” tillade en brukare.

## Diskussion och slutsatser

### Skogsbetesbrukaren i Örebro län

För att ge en genomsnittlig bild av den lantbrukaren som har djur på skogen sammanfattas här resultatet från enkätundersökningen:

*Den lantbrukare som förvaltar ett skogsbete eller har sina djur på skogen i Örebro län är en man, 59 år gammal, som har lantbruket på heltid. Han är bosatt i Örebro kommun och uppvuxen på gården där han nu har sitt jordbruk. Innan han tog över släktgården hade han ett annat yrke. Skogsbete är ca 4,6 ha och det upprätthålls på grund av intresse och naturvård med hjälp av 11 nötkreatur som betar på området. Han utför skötsel av skogsbetet och har fått rådgivning av länsstyrelsen och tycker att det räcker. Han tycker att det öppna landskapet är vackert och hoppas att det inte växer igen helt i framtiden. Han upplever att lantbrukarna blir färre och att betesarealerna krymper. För betet är framtiden osäker eftersom det är tveksamt om nästa generation kommer att fortsätta med lantbruk. Han tror att det är till stor del är den svåra ekonomiska situationen som gör att ingen tar över jordbruk och djurhållning, men även faktorer som rovdjur, arbetstider och begränsad valfrihet har en inverkan. Om 5 år hoppas han att djuren fortfarande går på skogen men inom 25 år tror han sig ha slutat med djurhållning och är tveksam till att någon tagit över och troligtvis har skogsbete upphört.*



Bild 6: Slättergubbe, *Arnica montana* är en art som kan finnas i äldre betes- och slåttermarker.

- Ett glädjande resultat är att det är till stor del intresse och naturvård som gör att lantbrukarna har skogsbete. Förhoppningsvis har den efterträdande generationen också ett intresse som gör att skogen kommer att fortsätta att betas. Miljöstödet kan då ses som en uppmuntran av detta naturintresse.
- För att kunna driva skogsbete på långsikt i länet är det tydligt att det behövs fler och nya djurhållare. Många av skogsbetesbrukarna är tveksamma till om någon kommer att ta över gården och fortsätta med djur då de själva slutar. Med tanke på de tillfrågade lantbrukarnas ålder är det troligt att de flesta av dem har upphört med jordbruk inom 25 år. Det är troligtvis på grund av detta som många svarat nej på frågan om marken kommer att hävdas om 25 år. Detta pekar på oviss framtid för länets skogsbetesmarker. På något sätt behövs det väckas ett intresse för jordbruk och djurhållning, speciellt bland yngre, men det är även viktigt att lantbruket blir en ekonomiskt lönsam verksamhet. Det är inte bara för att skogsbetet ska finnas kvar detta är betydelsefullt, utan all jordbruksmark minskar och bönderna blir allt färre i Sverige. Det är även viktigt att utöka kunskapen kring naturvård och biologisk mångfald i jordbruksmarker. Eftersom enkätundersökningen visat att det är främst på grund av intresse och naturvård som gör att lantbrukarna valt att ha skogsbete, kan det vara en god idé att försöka öka och sprida detta intresse.
- Skogsbetesmarken ligger ofta i samma hägn som annan betesmark vilket ofta gör att djuren betar på hagmarken och söker skydd och vila i skogen, vilket tydligt framgick under intervjuerna. Detta gör att betestrycket i skogen inte blir så hårt och djuren har svårt att hålla undan sly och skogen sluter sig. Därför är det också viktigt att det sker en viss skötsel av skogen som att markägaren öppnar gläntor och håller undan sly. Det har en viss betydelse för markens naturvärden vilken naturtyp som omger skogsbetet. Gräsmarksarter har lättare att etablera sig om betet är omgivet av hagmark än om det omsluts av skog. Under fältbesöken noterades att gräsmarksarter ofta fanns i kanterna av skogsbete i angränsning till mer öppen mark.
- När det gäller bete i framtiden är det ett stort problem att antalet betesdjur minskar (Overud & Lennartsson 2004). Man kan säga att bristen på djur ger en sämre hävd och en fråga är då om man ska minska arealerna betesmark för att bibehålla betestrycket eller ska markerna fortsätta hävdas men då med lägre intensitet?
- Idag är det inga skogsbeten i Örebro län som ingår i Natura 2000 eller är naturreservat. Att hålla djur på skogen kan vara en bra naturvårdsmetod att tillämpa på befintliga naturreservat i länet. En idé kan vara att hyra in djur till området under vissa perioder, men det är ett problem att det saknas betesdjur som kan släppas på markerna.
- För att kunna bevara unika miljöer i jordbrukslandskapet är det viktigt att det finns ett ersättningssystem som fungerar. Detta gäller speciellt för de lågproduktiva marker som inte är ekonomiskt lönsamma. Ersättningen bör ligga på en lönsam nivå och kriterierna ska vara tydliga. Ekonomiska styrmedel är det mest be-

tydelsefulla verktyget för att styra och uppnå mål inom lantbruket. När det gäller skogsbetesmarker som är en miljö som är på väg att försvinna borde man överväga att höja ersättningsnivån, för att stödja bevarandearbetet av detta kulturhistoriska arv.

- För att uppmuntra naturvårdsintresset inom lantbruket är det viktigt att miljöorganisationer och myndigheter är tydliga vad det gäller krav och att de stödjer brukarna. När det gäller skogsbete är kriterierna för dessa områden inte speciellt tydliga. Det vore kanske en idé att tydliggöra kriterierna och utförligare beskriva exakt vad som måste uppfyllas, samt vad som är bra och dåliga karaktärer för en skogsbetesmark. Det är viktigt för lantbrukarna att de möts av en positiv inställning från myndigheter och att de känner att just deras verksamhet är betydelsefull. Vid de fältbesök som gjordes på skogsbetesmarkerna var alla lantbrukarna positiva till att någon kom och tittade på deras bete. Det kan vara viktigt att markerna uppmärksammas eftersom många av lantbrukarna tycker att områden med skog och bete blandat är både intressanta och vackra.

## Litteratur

Det har länge pågått forskning kring jordbrukslandskapet vilket har resulterat i en mängd publicerade studier och böcker. Många handlar om landskapets flora och fauna men även mycket av den kulturella historien har dokumenterats. I Sverige har det publicerats en mängd böcker som ger oss en stor kunskapsbank om dessa miljöer. Naturvårdsverket har publicerat flera böcker i samarbete med Urban Ekstam och Nils Forshed, bland annat Ängar från 1988 och Naturbetesmarker från år 2000. Det finns också en uppsjö av artiklar, böcker och rapporter från landets läns- och skogsvårdstyrelser, jordbruksverket och lokala miljöorganisationer. Om man letar efter information om specifika arter finns det många flora- och faunaböcker samt bra beskrivningar av rödlistade arter på artdatabankens hemsida ([www.artdatabanken.se](http://www.artdatabanken.se)). Tyvärr finns det få publicerade rapporter om skogsbetesmark, men de tre rapporter som omnämns ovan (Mebus 2000, Nilsson & Nordström 1998, Andersson et al. 1993) behandlar detta.

## Källförteckning

### Tryckta källor

Andersson, L. & Appelqvist, T. 1990 Istidens stora växtätare utformade de nemorala och boreonemorala ekosystemen. Svensk Botanisk Tidskrift 84, 355-368.

Andersson, L., Appelqvist, T., Bengtsson, O., Nitare, J. & Wadstein, M. 1993 Betspräglad äldre bondeskog –från naturvårdsynpunkt. Skogsstyrelsen, Rapport 1993:7.

Dahlström, A. 2005 Historiskt bete och biologisk mångfald. Djur, betesmarker och betestryck, i fyra Syd- och Mellansvenska bygder 1620-1854. Arbetsmanus, Institutionen för ekonomi, SLU. Avdelningen för agrarhistoria. Naturvårdsverkets serie Skötsel av naturtyper.



De Beer, K. 2005 Miljötilståndet i Örebro län 2005. Länsstyrelsen i Örebro län, publikationsnummer 2005:41

Edelstam, C. 1994 Naturbetesmarker biologisk mångfald och variation i odlingslandskapet. Jordbruksverket

Ekstam, U. & Forshed, N. 2000 Svenska naturbetesmarker historia och ekologi. Naturvårdsverkets förlag, Fälth's & Hässler Tryckeri, Värnamo.

Ekstam, U., Aronsson, M. & Forshed, N. 1988 Ängar. Naturvårdsverkets serie Skötsel av naturtyper. LTs förlag, Stockholm.

Kumm, K-I. 2004 Does re-creation of extensive pasture-forest mosaics provide an economically sustainable way of nature conservation in Sweden's forest dominated regions? *Journal of Nature Conservation* 12, 213-218.

Matzon, C. 1996 Naturvård med betesdjur Nöt och Får. Jordbruksverket. Berlings, Arlöv.

Mebus, F. 2000 Kärlväxter i Gotländska barrskogsbeten. Examensarbete, Naturgeografiska institutionen, Stockholms Universitet.

Nilsson, S. G. 1997 Biologisk mångfald under tusen år I det sydsvenska kulturlandskapet. *Svensk Botanisk Tidskrift* 91, 85-101.

Nilsson, T. & Nordström, J. 1998 Kor på skogen. En jämförelse mellan betad och obetad skog. Länsstyrelsen i Norrbottens län, Rapportserie nummer 1998:13.

Rygne, H. 1997 När såg du en kattfot senast? Ängs- och hagmarks växter i Örebro län. Länsstyrelsen i Örebro län, publikationsnummer 1997:41.

Slotte, H. 2001 Harvesting of leaf-hay shaped the Swedish landscape. *Landscape Ecology* 16, 691-702.

Sund, K. (Sammanställning av rapport) 1995 Inventering av Ängs- och hagmarker i Örebro län. Länsstyrelsen i Örebro län, publikation nr 1995:14 och 15.

## Internet källor

Priha, M. Skötselkort för vårdbiotoper 7 (2003) Hagmarker och skogsbeten. [http://www.mmm.fi/perinnebiotoopit/7\\_hagmarker.pdf](http://www.mmm.fi/perinnebiotoopit/7_hagmarker.pdf) (9 oktober 2005)

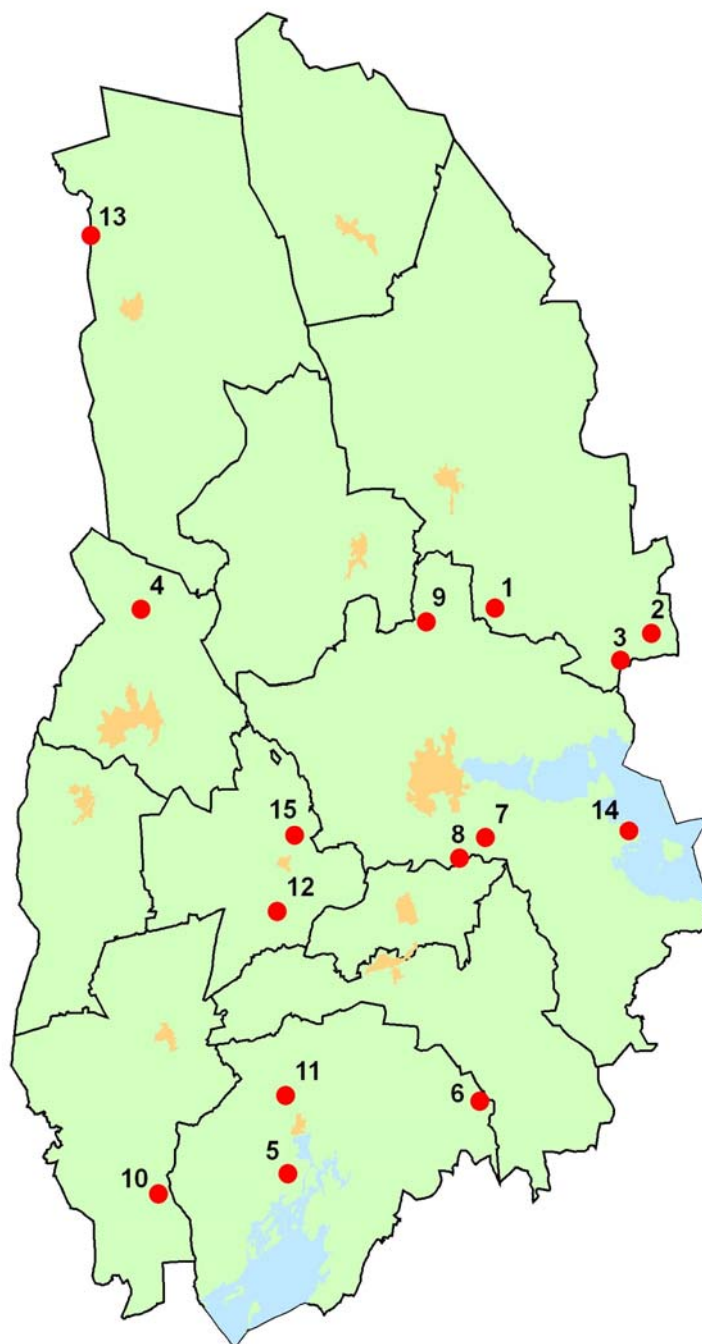
Sveriges miljömål Officiell portal för våra 15 miljömål (2005) [http://www.miljomal.nu/om\\_miljomalen/miljomalen/mal13.php#odla\\_1](http://www.miljomal.nu/om_miljomalen/miljomalen/mal13.php#odla_1) (3 november, 2005)

Skogsstyrelsen 2005 <http://www.svo.se/minskog/templates/Page.asp?id=12404> (28 november, 2005)



## Karta över Örebro län med markerade platser för skogsbetesmarker.

Varje nummer på kartan representerar ett skogsbete. Numret överensstämmer med samma nummer i bilaga 3, som innehåller beskrivningar av skogsbetesmarkerna.



## Enkät till telefonintervju

I den slutgiltiga rapporten är uppgifterna enbart statistiska.

Jag godkänner att mina svar förvaras tillsammans med personuppgifter hos Länsstyrelsen.  
Svaren kommer inte att användas i samband med kontroll av miljöstöd!

Jag godkänner inte att mina svar förvaras tillsammans med personuppgifter hos  
Länsstyrelsen. Svaren får dock användas för statistiken i den slutgiltiga rapporten.

Jag vill inte delta i intervjun.

Personuppgifter:.....T-nr:.....
Namn:.....
Adress:.....
Telefonnr:.....

Brukarens/markägarens födelseår:.....

Brukare: (ett eller flera alternativ möjliga)

- Heltid (huvuddelen av inkomsten från jordbruket)
- Deltid (även annan inkomst dock >25 000 kr/år)
- Fritidsbrukare (<25 000 kr/år från jordbruket)
- Ideell förening
- Annat

Finns skogsbete?      Ja      Nej

Om ”ja” varför?

- Intresse/Naturvård
- Utseende
- Bidrag
- Tradition
- Annat

Kommentarer:.....  
.....  
.....  
.....

Om skogsbetet upphört varför?

- Ålder/Ork
- Ekonomi
- Ej intresserad
- Ändrade ägarförhållanden
- Regleringar

Miljöstödet  
Virkesuttag  
Annat

Kommentarer:.....  
.....  
.....  
.....

Betesdjur:  
Djurslag och antal

Häst:.....st  
Nöt:.....st  
Får:.....st  
Get:.....st

Framtidsutsikter

Kommer skiftet att hävdas om ex 5/25 år?      Ja      Nej

Varför kommer skiftet inte att hävdas?

Ålder/Ork  
Ekonomi  
Ej intresserad  
Ändrade ägarförhållanden  
Regleringar  
Miljöstödet  
Virkesuttag  
Annat

Kommentarer:.....  
.....  
.....  
.....

Hävdhistorik:

Obruten hävd >100 år  
Obruten hävd >50 år  
Obruten hävd >10 år  
Sporadisk hävd de senaste decennierna

Kommentarer: (ex skäl till återupptag av hävd)

.....  
.....  
.....  
.....  
.....

Har du fått rådgivning?      Ja      Nej

Skulle du vilja ha/ha mer rådgivning?      Ja      Nej

Sker någon skötsel av skogsbetet?

Plockhuggning

Aktivt skapande av gläntor  
Lämnas död ved

Gårdens historia:.....  
.....  
.....  
.....

Brukarens historia (rötter i gården/bygden)  
.....  
.....  
.....  
.....

Har det funnits skogsbete?      Ja              Nej

Om ”ja” när?.....

Vilka betesdjur gick på skogen?.....  
.....

Vilka marker betas idag? (förr-nu förändring).....  
.....  
.....

Hur har betesarealen förändrats under din tid? (vall-skogsbete-naturbetesmark)  
.....  
.....  
.....

Är brukaren förtrogen med arter?  
.....  
.....

## **Administrativa uppgifter**

**Område, kommun:**

**Askersund  
Degerfors  
Hallsberg  
Hällefors  
Karlskoga  
Kumla**

**Laxå  
Lekeberg  
Lindesberg  
Ljusnarsberg  
Nora  
Örebro**

Finns miljöstöd för skogsbetet?      Ja              Nej  
(Grundersättning utan åtgärdsplan)

## Beskrivning av de 15 skogsbetesmarkerna

### **Provplats 1**

Lia, Frövi

Skogsbetesmarken ligger sydväst om Frövi.

Areal: 0,89 ha

Skogstyp: Blandskog av barr- och lövträd

Vegetationstyp: Frisk

Skogsbetet ligger inuti en hagmark och är halvöppet. Trädslagen som dominerar är gran, asp, rönn och björk. Området är välhävdad och det finns arter som gökärt, skogsklöver och ärenpris. Platsen är kuperad och det finns en hel del sten och gräs.

Grässvål: Halvtät

### **Provplats 2**

Väster Sörby, Fellingsbro

Området är beläget ca 5-6 km norr om Fellingsbro.

Areal: 0,78 ha

Skogstyp: Barrskog med inslag av lövträd

Vegetationstyp: Frisk

Skogsbetet ligger i anslutning till en annan hagmark och har lite öppna områden. Det finns arter som gökärt, harsyra, vårbrodd, hundkex och daggekåpor. Terrängen är måttligt stenig och trädskiktet domineras av gran, asp, tall, björk, och en. Marken är välhävdad och det finns en del äldre träd.

Grässvål: Halvtät

### **Provplats 3**

Sjömo, Fellingsbro

Skogsbetesområdet är beläget ca 6 km från Fellingsbro.

Areal: 5,3 ha

Skogstyp: Barrskog med inslag av lövträd

Vegetationstyp: Frisk

Här dominerar granskogen med ett inslag av tall, björk, al, en och asp. Det finns luckor och stigar och lite fuktiga partier i anslutning till en bäck och flera stora myrstackar. På vissa ställen är området slutet men i kanterna finns öppna solgläntor. Området har en del höga växter och gräs vilket tyder på svag hävd medan de öppna partierna är mer välhävdade. Det finns växtarter som brännässla, ärenpris, ängskovall och ormbunkar.

Grässvål: Tät

### **Provplats 4**

Mossberga, Granbergsdal

Skogsbetesområdet är beläget ca 6 km från Granbergsdal, norr om Karlskoga.

Areal: 1,12 ha

Skogstyp: Blandskog av barr- och lövträd

Vegetationstyp: Frisk

Området är till viss del slutet men det finns en del luckor och öppningar speciellt i kanterna. Trädskiktet domineras av gran, björk och asp men det finns inslag av sälj och rönn. Området är ganska svagt hävdad

och de öppna partierna är örtrika med arter som brännässla, daggekåpor, älggräs och skogsnäva.  
Grässvål: Tät

### **Provplats 5**

Kilängen, Askersund

Skogsbetet ligger vid väg 49 jämte Axsjön.

Areal: 12,00 ha

Skogstyp: Blandskog av barr- och lövträd

Vegetationstyp: Frisk-Torr

Skogsbetet är till stor del halvöppet och det finns rikligt med tall, gran, björk, asp och en. På vissa platser är det torrt och rikligt med sten, där dominerar tall och en medan gran och löv finns i de friskare områdena. Arter som hittas i området är starrarter, gökärt, johannesört ängsvädd och blåsippe.

Grässvål: Halvtät

### **Provplats 6**

Österhult, Åsbro

Skogsbetesmarken är belägen söder om Åsbro vid Närkesberg

Areal: 4,29 ha

Skogstyp: Barrskog med inslag av lövträd

Vegetationstyp: Frisk

Skogsbetet ligger i ett större inhägnat skogsområde på ca 60 ha med sjöstrand och lite öppna partier. Området domineras av gran med inslag av tall, al, en asp och björk med växtarter som gökärt, ärenpris, linnea och skogsstjärna. Det går en bäck genom skogen och vissa partier är steniga. Blåbärsriset är högt och området är ganska svagt hävdad.

Grässvål: Gles

### **Provplats 7**

Gällersta-Ökna, Örebro

Skogsbetesmarken ligger sydost om Örebro i ytterkanten av Gällersta.

Areal: 2,74 ha

Skogstyp: Blandskog av barr- och lövträd

Vegetationstyp: Frisk

Skogsbetet består av två skogsområden med ett öppet parti betesmark emellan. Skogen har en del luckor och gläntor men området är till stor del slutet och det finns arter som gökärt, skogsklöver, ärenpris, smultron, smörblommor och brännässla. Trädskiktet består av gran, björk, tall med inslag av ek, asp och rönn och marken är välhävdad med många stora myrstackar.

Grässvål: Halvtät

### **Provplats 8**

Gällersta-Ökna, Örebro

Området är beläget söder om Örebro ca 5 km öster om väg 51, nära Karlsholm.

Areal: 14,7 ha

Skogstyp: Blandskog av barr- och lövträd

Vegetationstyp: Frisk-Fuktig

Skogsbetet är örtrikt och välhävdad och det finns arter som ärenpris, gökärt, älggräs, smultron, hundkex, vårbrodd och brännässla. Trädskiktet domineras av gran, björk, hägg, säl, al, asp och ek med en del tall, hassel och rönn. Området har en del luckor och stigar och man ser tydliga spår av hävd. Det finns några fuktiga stråk i betet och många stora myrstackar.



Grässvål: Gles

### **Provplats 9**

Norrängen, Ervalla

Skogsbetet är beläget öster om riksväg 50, några kilometer från Ervalla.

Areal: 2,74 ha

Skogstyp: Barrskog med inslag av lövträd

Vegetationstyp: Frisk-Fuktig

Skogsbetet är ganska svagt hävdad med sluten skog med få luckor. Inuti skogen finns ett öppet område som ett litet hygge. Gran dominerar skogen och det finns ett litet lövträdsinslag av asp och björk. Området håller arter som dagdkåpor, ärenpris, gökärt och skogsvicker.

Grässvål: Gles

### **Provplats 10**

Tived, Laxå

Skogsbetet ligger ca 3 mil väster om Askersund i Tived.

Areal: 0,74 ha

Skogstyp: Blandskog av barr- och lövträd

Vegetationstyp: Frisk-Torr

Skogsbetet har rikligt med gran, björk, asp och en del en, tall och rönn. Området är välhävdad av häst och får med luckor och öppna ytor. Det är en örtrik mark med arter som gökärt, dagdkåpa, johannesört och vårbrodd.

Grässvål: Tät

### **Provplats 11**

Ängafallet, Askersund

Skogsbetesmarken ligger väster om Askersund vid sjön Anten.

Areal: 4,89 ha

Skogstyp: Barrskog med inslag av lövträd

Vegetationstyp: Frisk

Trädskiktet domineras av gran med inslag av asp, björk, rönn, al och sälg. Området har en del luckor och är halvöppet i den norra delen. Marken är på vissa ställen svagt betad. Arter som förekommer i området är ärenpris, johannesört, dagdkåpor och harsyra.

Grässvål: Gles

### **Provplats 12**

Gräfsta, Fjugesta

Skogsbete är beläget söder om Fjugesta ca 4 km från Edsberg.

Areal: 3,70 ha

Skogstyp: Barrskog med inslag av lövträd

Vegetationstyp: Frisk

Skogsmarken är frisk med få örter men det finns arter som gökärt, ärenpris och harsyra. Området har ganska mycket sly av rönn, ek och hallon och det finns många små självföryngrade granar. Skogen är av barrskogstyp och domineras av gran, det finns en del löv av björk, asp och sälg. Inhägnaden ligger i anslutning till annan betesmark av åkertyp där djuren kan gå. Området är till stor del slutet med få luckor och är ganska svagt hävdad.

Grässvål: Gles

### **Provplats 13**

Dammshöjden, Hällefors

Areal: 2,11 ha

Skogstyp: Blandskog av barr- och lövträd

Vegetationstyp: Frisk

Skogsbetet ligger ca 1 mil nordväst om Hällefors vid Silvergruvan.

Skogsbetet är halvöppet och ligger i anslutning till en hagmark. Där skogen är som mest sluten dominerar gran och i den mer luckiga terrängen finns björk och yngre granar. Området är välhävdad och ört- och gräsrikt med arter som ärenpris, daggekåpor, smultron, ängsvädd och gökärt.

Grässvål: Tät

### **Provplats 14**

Biskopsvrak, Stora mellösa

Skogsbetet ligger sydväst om Örebro vid sjön Hjälmarens.

Areal: 2,60 ha

Skogstyp: Lövskog med inslag av barrträd

Vegetationstyp: Frisk

Området domineras av lövträd som björk, asp, sälg och ek men det finns också en del gran. Det finns en del arter som hundkex, brännässla och smörblommor som inte är hävdgynnade arter. Skogen ligger nära vatten och området är fuktigare i den östra delen.

Grässvål: Tät

### **Provplats 15**

Övre Östa, Fjugesta

Betet ligger öster om i Knivsta nära Hidinge vid väg E 18.

Areal: 1,55 ha

Skogstyp: Blandskog av barr- och lövträd

Vegetationstyp: Frisk-fuktig

Skogsbetet är luckigt i kanterna och mer slutet i mitten, det finns också ett öppet område av "ängstyp".

Marken är svagt hävdad och de öppna ytorna är örtrika med arter som älggräs, ärenpris, daggekåpor, hundkex, midsommarblomster och smörblommor. Träskiktet består av gran, ek, björk och asp.

Grässvål: Tät



Länsstyrelsen  
Örebro län

---

Postadress

701 86

Besök

Stortorget 22

Fax

019-19 30 10

Internet

[www.t.lst.se](http://www.t.lst.se)

E-poet

[lanstyrelsen@t.lst.se](mailto:lanstyrelsen@t.lst.se)

Tfn växel

019-19 30 00