



# Länsstyrelserna



## Samverkan om artdata för att bevara biologisk mångfald

- vägledning för länsstyrelser och andra

## Samverkan om artdata för att bevara biologisk mångfald - vägledning för länsstyrelser och andra

© Länsstyrelsen i Örebro län  
Publ.nr 2008: 31

### Beställningsadress:

Länsstyrelsen i Örebro län  
701 86 Örebro

Broschyren kan även hämtas från Länsstyrelsen i Örebro läns och ArtDatabankens hemsidor:

<http://www.lst.se/t/Publikationer/>

<http://www.artdata.slu.se/publikationer.asp>

### Finansiering

Projektet har finansierats av Naturvårdsverket med medel för utvecklingsprojekt inom den regionala miljöövervakningen, av ArtDatabanken och av länsstyrelserna som deltagit i projektet.

### Projektledare och redaktör

Helena Rygne, Länsstyrelsen i Örebro län

### Projektdeltagare

Mora Aronsson, ArtDatabanken  
Therese Asp, Länsstyrelsen i Blekinge län  
Malin Bendz Hellgren, Länsstyrelsen i Kronobergs län  
Henrick Blank, Länsstyrelsen i Jönköpings län  
Per Hedenbo, Länsstyrelsen i Västmanlands län  
Jonas Hedin, Länsstyrelsen i Kronobergs län  
Yvonne Liliegren, Länsstyrelsen i Jönköpings län  
Håkan Lundberg, Länsstyrelsen i Södermanlands län  
Christoffer Malmros, Länsstyrelsen i Örebro län  
Johan Nilsson, ArtDatabanken  
Oscar Sävström, Länsstyrelsen i Värmlands län  
Johan Wretenberg, Länsstyrelsen i Örebro län

### Grafisk formgivning och produktion

Veronica Svahlin, Länsstyrelsen i Örebro län

### Foton omslag

Bakgrundsbild: Helena Rygne. Silverblävinge och sexfläckig bastardvärmare: Sture Hermansson.  
Göktyta: Per Wedholm. Guckusko: Mats Grimfoot.

### Tryck

Lenaders Grafiska AB, 5 000 ex

### Tack

Många personer har medverkat till att göra denna vägledning möjlig. Tack för era bidrag, synpunkter och kloka kommentarer!  
Särskilt tack vill vi rikta till:

Kjell Antonsson, Länsstyrelsen i Östergötlands län, Jonas Grahn, Länsstyrelsen i Västerbottens län och Anders Hallengren, Länsstyrelsen i Skåne län som fungerat som referenser till arbetet om kvalitetssäkring,

representanterna i Artportalsrådet som fungerat som referensgrupp för hela projektet,

Magnus Eklund, enhetschef, Länsstyrelsen i Örebro län som gett sitt stöd till projektet,

de länsstyrelsetjänstemän som svarat på enkäter från olika delar av projektet och

sist men inte minst ett stort tack till de representanter för den ideella naturvården som ställde upp i intervjuer och gav värdefulla synpunkter om samarbeten: Per Flodin, Mats Eriksson, Svante Gynnemo, Le Carlsson, Jan Axelsson, Anders Janols, Sophie Ehnbohm, Margareta Edqvist, Arne Holmer, Rolf Larsson, Jan Sjöstedt, Mats Axbrink.



Stenskvätta. Foto: Magnus Rahm

## Innehåll

Därför behövs en vägledning för bättre samverkan om artdata	5
Artportalen som en central plats för lagring och uttag av artdata	7
Länsstyrelserna och kvalitetssäkring av data i Artportalen	11
Erfarenheter från samarbeten mellan länsstyrelser och den ideella naturvården	15
Skyddsklassning av arter - behörighet och sekretess	21
Artportalen direkt in i länsstyrelsernas GIS-miljö	29
Önskemål om utökade resurser för samordning av regionalt arbete med artdata	33



Lekande id som lyftes upp med händerna och släpptes tillbaka efter fotografering, Dalarö.  
Foto: Thomas Strid



Foto: Daniel Gustafson



Foto: Helena Rygne

# Därför behövs en vägledning för bättre samverkan om artdata

För att kunna värna arter och deras livsmiljöer, är kännedomen om var de finns, och hur förekomsterna förändras, oerhört väsentlig! Till stor del är det enskilda naturintresserade – ornitologer, botanister, entomologer med flera – som helt ideellt samlar in det mesta av informationen om artförekomster. För länsstyrelser och andra myndigheter, är denna kunskap till mycket stor nytta, till exempel vid arbete med

samhällsplanering och prövning enligt Miljöbalken, men även för att kunna göra analyser av miljöförändringar i ett större sammanhang.

Många länsstyrelser har sett ett stort behov av att få en mer enhetlig, rättssäker och ändamålsenlig hantering av artdata inom den egna organisationen. Det är också många som vill uppmuntra den ideella naturvårdens värdefulla arbete och utöka

samarbetet med föreningar eller enskilda artexperter kring till exempel miljöövervakning.

För att utreda hur en del av dessa behov skulle kunna tillgodoses, har länsstyrelserna i Blekinge, Jönköpings, Kronobergs, Södermanlands, Värmlands, Västmanlands och Örebro län, i samverkan med ArtDatabanken, arbetat med ett projekt kallat ”Samverkan om artdata” under 2007 och 2008.

## Arbetet i projektet har bland annat mynnat ut i denna vägledning som ger:

- Rekommendationer och önskemål om lagring av artdata.
- Råd om länsstyrelsernas roll i kvalitetssäkringsarbetet av artdata i Artportalen.
- En presentation av erfarenheter från ett urval av samarbeten mellan länsstyrelser och den ideella naturvården kring artdata. Inom projektet har också en lista med drygt 50 exempel på samarbeten sammanställts. Listan kan hämtas från Länsstyrelsen i Örebro läns webbplats ([www.t.lst.se/t/amnen/Naturvard/Samverkan\\_artdata](http://www.t.lst.se/t/amnen/Naturvard/Samverkan_artdata)).

*Dessa rekommendationer, önskemål och råd är slutsatser som dragits inom projektet utifrån enkät- och remissvar från länsstyrelser samt från intervjuer med representanter för den ideella naturvården.*

## Vidare innehåller vägledningen:

- Riktlinjer för skyddsklassning av arter samt principer för behörigheter och datatillgänglighet.
- Presentation av ett GIS-verktyg för att hämta hem artdata från Artportalen till den egna GIS-miljön.
- Önskemål om utökade resurser till länsstyrelserna för att samordna det regionala arbetet med artdata.

I första hand vänder sig vägledningen till länsstyrelserna som en hjälp vid frågor kring hantering av artdata och som en inspirationskälla för att starta samarbeten med ideellt verksamma personer. Den vänder sig också i

vissa delar till Naturvårdsverket och ArtDatabanken när det gäller behov av bland annat samordning och finansiering. Förhoppningsvis kan mycket av det som tas upp även vara användbart för den ideella naturvården, Skogsstyrel-

sen, kommuner med flera. För mer utförlig information om resultaten, hänvisas till slutrapporten från projektet som kommer att publiceras under hösten 2008.



Göktyta. Foto: Per Wedholm

# Artportalen som en central plats för lagring och uttag av artdata

**Rekommendationer och önskemål i detta avsnitt baseras på enkätsvar från de sju länsstyrelserna som deltagit i projektet.**

Artportalen är ett rapportsystem för alla Sveriges arter som är öppet för alla som vill rapportera in, hantera, visualisera och hämta artdata (figur 1). I juni 2008 fanns så mycket som 14,5 miljoner artfynd inrapporterade i Artportalen. Den överväldigande delen av dem härrör från ideellt verkamma ornitologer, botanister, mykologer, entymologer m.fl. runtom i landet. Självklart är detta ett viktigt redskap för det svenska naturvårdsarbetet!

## Ansvariga inom projektet

### Malin Bendz Hellgren

Länsstyrelsen i Kronobergs län  
(delprojektledare)

### Oscar Säwström

Länsstyrelsen i Värmlands län

### Jonas Hedin

Länsstyrelsen i Kronobergs län

### Helena Rygne

Länsstyrelsen i Örebro län

The screenshot shows the homepage of Artportalen.se. At the top, it says 'Artportalen.se' with a purple flower image. Below is a welcome message: 'Välkommen till Artportalen'. A paragraph explains that it's a central place for reporting species findings, free for all, and that reports are published first and then quality-checked. There's a link to 'Visa aktuell systemanvändning'. On the right, there's a map of Sweden with a search box and the text 'Sök i alla databaser'. Below the map are three more maps of Sweden, each representing a different reporting system: 'Svensk artatlas', 'Fenologi', and 'Sveriges arter i ett bokverk'. The main content area lists six reporting systems, each with an icon and a brief description: 1. 'Rapportsystemet för fåglar - Svalan' (bird icon) for birds, started in 2000. 2. 'Rapportsystemet för växter och svampar' (flower icon) for plants and fungi, started in 2003/2007. 3. 'Rapportsystemet för småkryp' (butterfly icon) for insects, started in 2003/2006. 4. 'Rapportsystemet för övriga vertebrater' (cat icon) for other vertebrates, started in 2007. 5. 'Rapportsystemet för fiskar' (fish icon) for fish, started in 2007. 6. 'Rapportsystemet för marina evertrebrater' (star icon) for marine invertebrates, started in 2007. At the bottom, it says 'Om Artportalen.se' and 'ArtDatabanken och Naturvårdsverket'.

Figur 1. Fynd som rapporteras in till Artportalen lagras i databaser, i vilka man kan söka genom sex olika rapportssystem. Webbadressen är [www.artportalen.se](http://www.artportalen.se).

### Allt artdata på ett och samma ställe

De sju länsstyrelser som deltagit i projektet ser Artportalen som en central plats för lagring och uttag av artdata, både för sina egna syften, men också för andra aktörer. Att samla alla fynd om artdata på ett och samma ställe, innebär för länsstyrelsernas del att arbetet med samhällsplanering och prövning enligt Miljöbalken underlättas avsevärt.

Förutom den stora nytta som länsstyrelserna kan ha utav att ha sitt eget data lagrat i en central databas, gör Artportalen att länsstyrelsernas artdata tillgängliggörs för kommuner och andra myndigheter, MKB-konsulter, markägare, allmänheten med flera. Dels bidrar det till större

möjligheter för andra att ta hänsyn till arter vid brukande av mark, dels bidrar det till ett öppet samhälle där källdata som ligger till grund för myndigheters bedömningar i ärendehantering blir tillgängligt för allmänheten.

### Lagring av länsstyrelsernas artdata

Artportalen fungerar mycket bra för lagring av det data som handlar om arters förekomst. Dock är systemet inte utbyggt för att hantera den typ av kringdata som är nödvändig, vid exempelvis olika former av organiserad miljöövervakning. Om Artportalen skulle byggas ut så att alla aktörer fick sina behov av kringdata uppfyllda, är risken stor att databasen skulle bli så omfattande att det går alltför långsamt att mata in och söka ut data ur den. Rekommendationen är därför att länsstyrelserna ska rapportera in alla uppgifter om just artförekomst i Artportalen. I de fall Artportalen inte räcker till, måste lagring av kringdata i dagsläget organiseras lokalt. Så långt som möjligt bör

länsstyrelsernas data matas in i Artportalen på ett enhetligt sätt (se vidare på sidan 12 om länsstyrelsernas användarhantering och behov av riktlinjer för rapportering av syfte och metod).

Om det finns nationella datavärddar för vissa arter/artgrupper så ska länsstyrelserna rapportera till dessa. Ett önskemål från länsstyrelserna är då, att datat om artförekomster ska skickas direkt från datavärden till Artportalen. Angående nationella datavärddar, se Naturvårdsverkets webbplats: <http://www.naturvardsverket.se/sv/Tillstandet-i-miljon/Miljoovervakning/Miljoovervakningsdata/Nationella-datavardskap/>.

### Inmatning av äldre artdataset

Det är i många fall viktigt att även artdata från äldre inventeringar matas in i Artportalen, ett arbete som kan komma att bli mycket resurskrävande. Länsstyrelserna bör ta fram ett gemensamt förslag till tydliga kriterier för prioritering av inmatning av gamla artdataset och med prioriteringen som underlag söka finansiering för det arbetet.



Bombmurkla. Foto: Henrik Joséfsson





Läderbagge. Foto: Henrik Josefsson



Större vattensalamander, hona. Foto: Cecilia Journath-Pettersson



Majviva. Foto: Emma Kraft



Slöjroksvamp. Foto: Henrik Josefsson



Smygstekellik glasvinge. Foto: Sture Hermansson

### Rekommendationer till länsstyrelserna:

- Alla länsstyrelsernas uppgifter om artförekomster, som inte har andra nationella datavärddar, bör rapporteras till Artportalen.
- Så långt som möjligt bör länsstyrelsernas data matas in i Artportalen på ett enhetligt sätt.
- I de fall Artportalen inte räcker till, måste lagring av kringdata i dagsläget organiseras lokalt.
- Om det finns nationella datavärddar för vissa arter/artgrupper så ska länsstyrelserna rapportera till dessa.
- Länsstyrelserna bör ta fram ett gemensamt förslag till tydliga kriterier för prioritering av inmatning av gamla artdataset i Artportalen och med prioriteringen som underlag söka finansiering för det arbetet.

### Önskemål till Naturvårdsverket:

- Det artdataset som finns lagrat hos nationella datavärddar bör även skickas direkt från datavärden till Artportalen.



Sexfläckig bastardvärmare. Foto: Sture Hermansson

# Länsstyrelserna och kvalitetssäkring av data i Artportalen

**Råd och önskemål i detta avsnitt baseras på intervjusvar från personer på tio länsstyrelser samt enkät- och intervjusvar inom andra delar av projektet.**

Från ett myndighetsperspektiv är det förstås viktigt att kunna bedöma tillförlitligheten hos ett artfynd, om det till exempel ska användas som underlag vid en prövning enligt Miljöbalken.

## Arbetsformer för kvalitetssäkring

En regelmässig kvalitetssäkring finns för närvarande (juni 2008) endast inom ett av de sex rapportsystemen i Artportalen, nämligen det för fåglar (Svalan). I Svalan sköter ideellt verksamma personer i de regionala rapportkommittéerna inom Sveriges ornitologiska förening (SOF) arbetet.

När det gäller ytterligare två av rapportsystemen, småkryp och växter/svampar, är en organisation under uppbyggnad.

ArtDatabanken har tagit fram ett förslag på arbetsgång för kvalitetssäkring i Artportalen, där en viktig komponent i arbetet är den så kallade valideringsstatus som i varje steg ska finnas angiven för ett fynd. Tanken är då att man genast ska kunna se om fyndet är ogranskat, dokumenterat genom till exempel foto, rimligt/sannolikt eller säkerställt. ArtDataban-

ken testar för närvarande denna arbetsgång för kvalitetssäkring och den kommer att utvärderas senare under 2008.

## Länsstyrelsernas erfarenheter av Artportalsdata

Länsstyrelserna har ett stort förtroende för rapportkommittéernas granskning av fynd i rapportsystemet för fåglar (Svalan) och många har också ett aktivt samarbete. Bland de länsstyrelser som använt data från de andra rapportsystemen i någon större omfattning överväger de positiva omdömena. Exempelvis har man i Östergötlands län studerat omkring 60 000 observationer av dagfjärilar och funnit att mindre än 0,2% av dem var tveksamma.

## Ansvar och finansiering av kvalitetssäkring

Länsstyrelserna har fullt ansvar för de data man rapporterar in i Artportalen, på samma sätt som man har ansvar för data som presenteras i egna rapporter, andra databaser etc. Detta innebär också att länsstyrelserna ska finansiera kvalitetssäkringen av dessa data.

Länsstyrelserna bör dock inte ta något generellt ansvar för fynd som rapporteras från det egna länet. Det borde istället vara en central lösning som ArtDatabanken har det övergripande ansvaret för. En eventuell offentlig finansiering av generell kvalitetssäkring bör i första hand lösas samlat för hela landet. Däremot kan det vara aktuellt för en länsstyrelse att finansiera granskning av specifika datamängder för ett bestämt syfte inom till exempel åtgärdsprogramarbete eller miljöövervakning.

Länsstyrelserna bör använda sina kontaktnät bland ideellt verksamma personer för att medverka till att rekrytera personer till kvalitetssäkringsarbetet.

## Ansvariga inom projektet

### Per Hedenbo

Länsstyrelsen i Västmanlands län (delprojektledare)

### Johan Nilsson

ArtDatabanken

### Malin Bendz Hellgren och

### Jonas Hedin

Länsstyrelsen i Kronobergs län



Foto: Emma Kraft

### Rapportering med kvalitet

Länsstyrelserna bör stimulera till ökad rapportering av data, inklusive rapportering av parametrar som är viktiga för kvalitetsgranskning, genom till exempel utbildning och annan information i samverkan med ideella föreningar.

### Kontaktvägar mellan länsstyrelserna och Artportalen

En kontaktperson för Artportalen bör utses på varje länsstyrelse och på ArtDatabanken för att kanalisera frågor och synpunkter om länsstyrelsernas användning av Artportalen i bägge riktningar. ArtDatabanken bör ta initiativet till detta samarbete.



Vädnetfjäril och asknätfjäril. Foto: Sture Hermansson

### Länsstyrelsernas användarhantering och användning av syfte och metod

Riktlinjer för länsstyrelsernas användarhantering (till exempel hur enskilda tjänstemän ska vara registrerade som användare och hur uppdragstagare ska rapportera fynd direkt i Artportalen så att Länsstyrelsen senare kan ändra eller komplettera datat) och riktlinjer för att ange syfte och metod bör utformas i kretsen av kontaktpersoner mellan länsstyrelserna och ArtDatabanken. Även de ideella föreningarna ska självfallet ges möjlighet att delta i utformningen av riktlinjer för att ange syfte och metod.

### Önskemål om Artportalen

Flera önskemål om Artportalens utformning och funktionalitet har framförts från både länsstyrelser och ideella i enkäter och intervjuer. Önskemålen har vidarebefordrats till ansvariga för Artportalen.

### Råd till länsstyrelserna:

- Verka för ökad användning av Artportalen i era län inklusive rapportering av parametrar som är viktiga för kvalitetssäkring.
- Lägg så långt möjligt in egna data i Artportalen och ta ansvar – även ekonomiskt – för att dessa kvalitetssäkras.
- Det kan även vara aktuellt för en länsstyrelse att finansiera granskning av specifika datamängder för ett bestämt syfte.
- Använd era kontaktnät för att medverka till att rekrytera personer till kvalitetssäkringsarbetet.
- Utse en kontaktperson för frågor om Artportalen som får till uppgift att vara kanal för information mellan Länsstyrelsen och Artdatabanken.
- Tänk igenom hur ni vill gruppera egna data i Artportalen genom användning av syfte och metod, och delta i en utformning av riktlinjer för detta tillsammans med ArtDatabanken och ideella föreningar.

### Önskemål till ArtDatabanken:

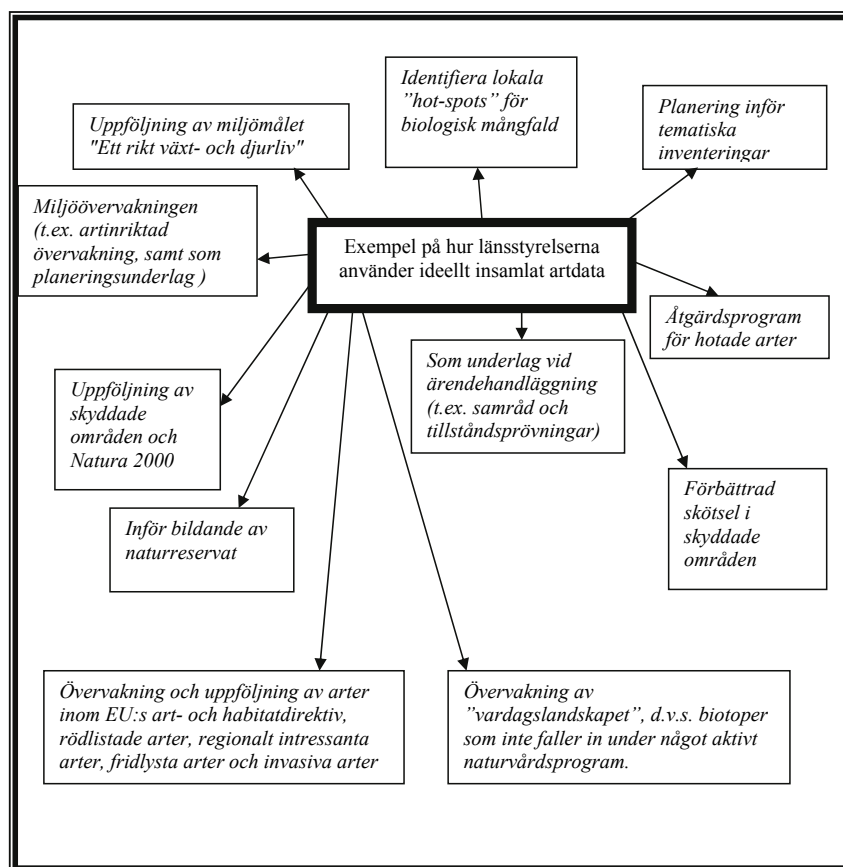
- ArtDatabanken bör ha det övergripande ansvaret för kvalitetssäkring i Artportalen. En eventuell offentlig finansiering bör i första hand lösas samlat för hela landet.
- Utse en kontaktperson gentemot länsstyrelserna för att förbättra dialogen om användningen av Artportalen. ArtDatabanken bör ta initiativet till samarbetet.
- Ta i samråd med länsstyrelser och ideella föreningar fram riktlinjer för användning av ”syfte” och ”metod”.
- Genomför eller kommentera önskemål om Artportalens utformning och funktionalitet enligt lista sammanställd utifrån enkät- och intervjusvar i detta projekt. Diskuteras lämpligen i kretsen av kontaktpersoner länsstyrelserna – Artportalen.



Silverblåvinge. Foto: Sture Hermansson

# Erfarenheter från samarbeten mellan länsstyrelser och den ideella naturvården

**Erfarenheter och tips i detta avsnitt baseras på enkätsvar från 18 länsstyrelser och intervjusvar från 12 representanter för den ideella naturvården.**



**Figur 2.** Figuren beskriver hur länsstyrelserna använder sig av ideellt insamlat artdata.

## Ansvariga inom projektet

**Johan Wretenberg**  
Länsstyrelsen i Örebro län  
(delprojektledare)

**Therese Asp**  
Länsstyrelsen i Blekinge län

**Helena Rygne**  
Länsstyrelsen i Örebro län



Den ständiga strömmen av inrapporterat artdata från ideellt verkssamma personer är en mycket viktig tillgång som bland annat används på många olika sätt inom länsstyrelsernas verksamheter, se figur 2.

Det finns idag många väl fungerande samarbeten mellan ideellt engagerade föreningar/personer och länsstyrelser. Erfarenheter från ett urval av dem presenteras här kortfattat. En lista med drygt 50 exempel på samarbeten från olika delar av Sverige, kan också hämtas från Länsstyrelsen i Örebro läns webbplats ([www.t.lst.se/t/amnen/Naturvard/Samverkan artdata](http://www.t.lst.se/t/amnen/Naturvard/Samverkan%20artdata)). Förhoppningsvis kan dessa exempel fungera som en inspirationskälla till nya projekt på olika håll.

### **Kontakter mellan länsstyrelser och ideella**

För att åstadkomma goda samarbeten, är det viktigt att länsstyrelsepersonal och ideellt verkssamma personer bygger upp väl fungerande kontaktnät med regelbundna träffar. Flera länsstyrelser

anordnar redan återkommande träffar en eller flera gånger om året.

### **Nyttan av att samarbeta om artdata**

Nyttan av att samarbeta om artdata, kan för de ideella föreningarnas del röra sig om att insamlad data tas om hand av länsstyrelserna på ett korrekt sätt och att artdatat verkligen används i handläggningen och miljöövervakningen. På så vis kan ideella föreningar se den direkta nyttan av sitt arbete och att de har inflytande över naturvårdsarbetet i länet. Om Länsstyrelsen också stöttar en ideell förening med ekonomisk ersättning, kan föreningens eget arbete med till exempel tidsserier säkras. Samtidigt blir föreningens ekonomi stabilare.

För länsstyrelsernas del, är nyttan av samarbete med den ideella naturvården ofta mycket stor (figur 2). Särskilt viktigt är ideellt insamlad artdata som underlag vid prövning och tillsyn enligt Miljöbalken eller andra typer av handläggningsärenden. Men som figur 2 visar kommer uppgifterna till nytta även inom många andra av länsstyrelsernas verksamheter.

Det är mycket viktigt att länsstyrelserna i ett tidigt skede i samarbetet motiverar varför

till exempel en inventering eller rapportering av data, bör ske enligt en viss metod. Det är också viktigt att länsstyrelserna inte bygger upp alltför stora förväntningar och betydelser av projekt som till stor del bygger på ideellt arbete. Viktiga frågor att diskutera inför projekt är därför om det finns resurser på Länsstyrelsen att fullfölja projektet, om det visar sig att arbetet blir alltför betungande för de ideellt engagerade personerna. Det kan till exempel handla om att mata in och sammanställa data och/eller att skriva rapporter.

### **Artportalen som en hjälp i samarbetet**

Artportalen upplevs av många ideellt engagerade personer som väldigt bra, och att den är en viktig ingång till det allt tätare samarbetet som nu finns mellan föreningar och länsstyrelser. Men ideella föreningar vill inte bara ge uppgifter om arter, utan även få tillgång till länsstyrelsernas material. Det är därför viktigt att länsstyrelserna rapporterar in artdata från olika inventeringar i Artportalen. Det är först då, när alla parter har tillgång till alla uppgifter, som ideella föreningar kan diskutera med länsstyrelser utifrån samma grundförutsättningar.



Ett stort problem är att det fortfarande finns många aktiva och artkunniga ideella inventerare som inte använder Artportalen. Länsstyrelserna har mycket begränsade resurser att ta hand om stora mängder av fynduppgifter som lämnas in via rapporter eller dagboksanteckningar. Orsakerna till att inventerarna inte använder Artportalen kan vara många, till exempel att den är svår att hantera och kräver relativt god datorvana, eller att man endast använder telefonmodem vilket gör det tungrott att mata in stora datamängder. För att hjälpa personer att komma igång att rapportera via Artportalen kan länsstyrelser och föreningar gå samman och anordna Artportalskurser. Exempelvis i Södermanlands län, har detta prövats med gott resultat i samband med ”Dagfjärilsprojektet”. För att hjälpa personer som inte har tillgång till datorer (eller bredband) vore det också bra om länsstyrelserna kunde erbjuda ”inmatningsdatorer” på anvisade platser.

### **Ideellt insamlat artdata inom den regionala miljöövervakningen**

I många län finns ett gott samarbete mellan ideella föreningar och länsstyrelser kring miljöövervakning, med väl utvecklade och

beprövade inventeringsmetoder. Framförallt gäller detta floraväkteri och Svensk fågeltaxering. Flera län, till exempel Östergötlands län och Södermanlands län, har även kommit långt när det gäller länstäckande inventeringar av dagfjärilar. Det råder dock något olika uppfattningar bland länsstyrelserna om vad som kan anses vara miljöövervakning. Flera län är till exempel tveksamma till om floraväkteri är miljöövervakning i egentligen mening.

För att få ideellt insamlat artdata att bli mer uppföljningsbart, borde enkla undersökningstyper, som passar ideell verksamhet tas fram. Detta utarbetas för närvarande för floraövervakning och fjärilsövervakning. Det måste också finnas en fungerande struktur för datautbyte och datalagring. För att Artportalen ska fungera som databas för miljöövervakningsdata krävs att det finns en fungerande kvalitetssäkring av artdata, samt att Artportalens rapportstandard förbättras, till exempel att rapportören måste

rapportera insamlingsmetod.

Att Artportalen har potential att kunna användas vid miljöövervakning, visar en nyligen slutförd studie utförd av Tord Snäll vid SLU. För fåglar som nyttjar naturtyper som ofta besöks av fågelskådare - skog, våtmarker och stränder - finns på nationell skala, ett tydligt samband mellan uppgifterna i Artportalen och resultaten från de systematiskt inventerade standardrutterna inom Svensk fågeltaxering. Det



Stenskvätta. Foto: Magnus Rahm

innebär att Artportalen kan vara ett kompletterande kostnadseffektivt verktyg för övervakning av arter som rapporteras in frekvent.

### Ersättning

Beroende på projektets/samarbetets form och inriktning bör det, inför varje samarbete, diskuteras vad föreningen respektive Länsstyrelsen vill ha ut och på vilket sätt Länsstyrelsen kan stötta arbetet. Båda parter måste vara väldigt tydliga med ersättningsfrågan innan ett projekt startar. Exempel på hur länsstyrelserna kan stötta samarbetsprojekt till nytta för båda parter:

- reseersättningar vid inventeringar,
- reseersättning för att delta i möten,
- ersättning för förlorad arbetstid om Länsstyrelsen förlägger möten på dagtid,
- generellt ekonomiskt stöd till en förening,
- utlåning av GPS och kartmaterial,
- bistå med hjälp i hur man hanterar en GPS,
- datorer för inmatning av uppgifter i Artportalen,
- hjälp med tryckkostnader för inventeringsrapporter och årsrapporter,

- hjälp med utskrifter av rapporter, utskick,
- ta fram underlag med tidigare inventeringsresultat.

### Samarbetsproblem mellan Länsstyrelsen och den ideella naturvården

Ibland uppstår en del problem i samband med utvecklingen av ett samarbetsprojekt, till exempel vem som ska göra vad samt vilka resurser som finns att tillgå. Om problem uppstår bör dessa diskuteras i mötesform där man gemensamt kan komma fram till kompromisser så att projekten kan genomföras. Tänk på att



Foto: Henrik Josefsson

samarbeten tar tid och att länsstyrelserna därför måste lägga resurser på att samverkan ska fungera.

Det är inte alltför ovanligt att ideella föreningar upplever en brist på respons. Det förekommer till exempel att en förening eller enskild person får ett underhandslöfte, men sedan händer inget. Inför starten av ett samarbete måste båda parter vara tydliga med vilken tid och vilka ekonomiska resurser som man kan tillföra projektet. Om man inte är säker på att kunna uppfylla ett löfte/uppdrag är det bäst att inte lova något!

### **Regionalt samordningsansvar för artdata**

De flesta länsstyrelser anser att det behövs särskilda medel för att koordinera och utveckla samarbetet med ideella föreningar. Även om länsstyrelserna redan i dag kan sägas ha samordningsansvaret för det regionala arbetet med artdata, påpekar flera att det är svårt att prioritera samarbete med ideella föreningar på grund av resursbrist.

Även majoriteten av de intervjuade från den ideella naturvården anser att länsstyrelserna borde få ett mer uttalat samordningsansvar för arbetet med artdata från regionala aktörer. Samordningsprojekt bör dock givetvis växa fram utifrån båda sidors intressen.

### **Tips till länsstyrelserna för att uppnå goda samarbeten med den ideella naturvården:**

- Bygg upp väl fungerande kontaktnät mellan länsstyrelsepersonal och ideellt verksamma personer (om det inte redan finns) och anordna återkommande träffar.
- Visa att rapporteringen av artdata kommer till nytta i naturvårdsarbetet.
- Motivera i ett tidigt skede varför en inventering eller rapportering av data bör ske med en viss metod.
- Bygg inte upp alltför stora förväntningar på projekt som bygger på ideellt arbete.
- Rapportera in artdata från länsstyrelseinventeringar i Artportalen så att ideella får tillgång till dessa uppgifter.
- Anordna Artportalskurser för ideella vid behov.
- Anordna med lokala ”inmatningsdatorer” för att hjälpa personer som inte har tillgång till dator (eller bredband) att mata in artdata i Artportalen.
- Stötta samarbetsprojekt med ersättning i någon form.
- Var tydlig med ersättningsfrågan innan ett projekt startar.

### **Önskemål till Naturvårdsverket:**

- Ta fram enkla undersökningstyper som passar ideell verksamhet.
- Utökade resurser till länsstyrelserna för att utveckla samarbetet med den ideella naturvården (se vidare på sidan 33).



# Skyddsklassning av arter - behörighet och sekretess

*I detta avsnitt presenteras riktlinjer för nationell skyddsklassning av arter, framtagna av ArtDatabanken i nära samarbete med detta projekt. Riktlinjerna har remissbehandlats av länsstyrelserna och synpunkter är inhämtade från Naturvårdsverket.*

*Vidare beskrivs tillgängligheten till artdata i Artportalen som det ser ut i dag.*

*Slutligen ges anvisningar, förankrade med jurister på Länsstyrelsen i Jönköpings län, för hur länsstyrelserna ska förfara vid en sekretessprövning samt förslag på rutiner för utlämnande av skyddsklassad data.*

## Ansvariga inom projektet

**Mora Aronsson**  
ArtDatabanken  
(delprojektledare)

**Henrick Blank**  
Länsstyrelsen i Jönköpings län

**Håkan Lundberg**  
Länsstyrelsen i Södermanlands län

## ArtDatabankens riktlinjer för

### Nationell skyddsklassning av arter (2008-06-25)

#### Bakgrund

De flesta rödlistade arter hotas främst av att deras livsmiljö försämras eller förstörs. Andra hot kan dock vara störning eller insamling, för vissa arter även förföljelse. För att bemöta denna typ av hot mot känsliga arter tillämpas en restriktivitet i hanteringen av fynduppgifter. För arter som vars överlevnad i landet inte kan anses vara säkrad, gäller dessutom sekretess enligt lag. Den lagstiftning som är tillämplig vid prövning om en sekretessbelagd uppgift kan lämnas ut, är Sekretesslagen (1980:100) 10

kap. 1 §: ”Sekretess gäller för uppgift om utrotningshotad djur- eller växtart, om det kan antas att strävanden att bevara arten inom landet eller del därav motverkas om uppgiften röjs.”

Sedan tidigare har ArtDatabankens fynddatahantering varit knuten till en intern databas, den så kallade observationsdatabasen. Den är inte direkt tillgänglig via Internet, utan utdrag görs manuellt, vid förfrågan. I en sådan förfrågan ingår en motivering och ett skrivet avtal upprättas, med ArtDatabankens rekommendationer om hur materialet ska

användas. ArtDatabanken har på så sätt också loggfört alla levererade utdrag. Detta har i praktiken inneburit att det har varit möjligt att upprätthålla nödvändiga restriktioner kring hantering av känsliga uppgifter. För de flesta organismgrupper har en särskild restriktivitet tillämpats för arter som klassats i rödlistekategorierna Akut hotad (CR) och Starkt hotad (EN).

I och med Internet har det generellt blivit mycket lättare att få tillgång till lokaluppgifter för rödlistade eller i övrigt känsliga arter.

Därtill har under de senaste åren allt fler fynduppgifter kommit att lagras i ArtDatabankens rapportssystem Artportalen. I Artportalen är fynduppgifterna direkt tillgängliga för alla på Internet, var och en kan göra de utdrag den vill ur databasen. För att förhindra att detta leder till att känsliga arter påverkas negativt av insamling eller störning har ArtDatabanken genomfört en nationell skyddsklassning arter.

Skyddsklassningen har gjorts i samråd med ArtDatabankens expertkommittéer och länsstyrelserna och innebär en klassning i olika skyddsklasser specifikt art för art, en klassning som införs direkt i Artportalen och som innebär att uppgifter döljs eller diffuseras i varierande grad.

### **Fördelar med fri publicering av exakta fyndlokaler**

Grundtanken är att så mycket som möjligt ska visas helt fritt då det finns många fördelar med denna öppenhet. En av de viktigaste positiva effekterna med att kunna se exakta fyndlokaler även för sällsynta arter är att det främjar intresset för floran och faunan samt förståelsen för naturvård. Det bidrar dessutom till en effektivare naturvård då det underlättar naturvårdsmyndigheternas

planering och information. När fler personer känner till specifika lokaler för hotade arter, speciellt lokalt, bidrar det till ett bättre skydd mot skadegörelse och exploatering. Det leder ofta även till en högre besöksfrekvens vilket kan medföra en bättre dokumentation av förekomsten och göra det lättare att upptäcka negativa trender. Dessutom ökar kunskapen om de mer svårbestämda eller svårfunna arterna då fler personer lär sig känna igen dessa och deras habitat. Endast de mest känsliga arterna bör undantas från exakt lokalpublicering. Naturvårdsmyndigheterna skall givetvis ha tillgång till dolda uppgifter även i högre skyddsklasser som berör deras verksamhetsområde, inklusive poster som har dolts av rapportören.

### **Hotfaktorer**

Nedanstående punkter listar de viktigaste hoten som kan föreligga och som ligger till grund för bedömningen av arterna med avseende på skyddsklass. Här bör speciellt de arter uppmärksammas som är extremt sällsynta och samtidigt störningskänsliga, dvs. där en obetänksam jakt, insamling eller substratpåverkan kan ödelägga en betydande del av artens svenska förekomst.

### **A. Direkt förföljelse/jakt**

Omfattar större rovdjur som varg, järv och lo samt vissa rovfåglar.

### **B. Kommersiell insamling, främst för internationell handel men även för odlingsändamål**

Berör främst orkidéer och snyltrötter samt för samlare åtråvärda dagfjärilar och skalbaggar men även vissa rovfåglar inklusive ägg.

### **C. Insamling i studiesyfte (referenssamling/kontrollbestämning)**

För växternas del utgör insamling till egen samling numera endast ett mindre hot. Insamling för bestämning kan vara ett större problem för individfattiga populationer, men många arter tar ingen större skada av att få en liten gren avklippt (rosor, björnbär) eller att några fruktkroppar av en svamp blir insamlad. Bland djuren är det främst lättåtkomliga fjärilar och skalbaggar med starkt begränsade populationer som berörs av hotet. Här kan även vissa typer av fällor som placerats olyckligt utgöra ett allvarligt hot.

### **D. Störning eller slitage på grund av ökad besöksfrekvens**

Gäller främst vissa störnings-

känsliga fåglar och däggdjur, men även slitagekänsliga miljöer som exempelvis källor och vissa typer av våtmarker. När det gäller den lägre faunan är det allvarligaste hotet ofta substratförstörelse, t.ex. av ved i jakt på larver/puppor eller oförsiktig sållning av så kallad mulm i hålträd.

### Skyddsklasser

Den nya skyddsklassningen bygger på avvägningar mellan de generella fördelarna och ovan nämnda hot. Olika diffuseringsnivåer har valts utifrån hur allvarligt hotet mot arten bedöms vara eller hur störningskänslig den är. Diffuseringens avgränsning följer kartans rutnät och avslöjar därför inte var i rutan observationen har gjorts. Flertalet av de arter som inte visas öppet har förts till skyddsklass 3, dvs. lokaluppgifter för dessa arter diffuseras till att endast visas som 5 x 5 km-ruta på en karta. Till de högre skyddsklasserna, med en större diffuseringsgrad än 5 x 5 km, har det nu bara förts däggdjur och fåglar samt en akut hotad fjärilsart. Här hamnar t.ex. däggdjur som varg, björn och fjällräv och fåglar som svart stork, jaktfalk, kungsörn och berguv. För flertalet av de berörda fågelarterna är det bara observationer som indikerar häckning som hamnar i en högre

skyddsklass, observationer av tillfälligt uppträdande individer visas öppet. Skyddsklass 2 omfattar huvudsakligen rovfåglar och ugglor och är främst avsedd för att dölja exakta lokaluppgifter för boträd. Häckningsfynd av dessa arter diffuseras till 1 x 1 km-rutor. Övriga arter som visas helt öppet motsvarar skyddsklass 1.

I undantagsfall kan regionala avvikelser från den nationella klassningen bli aktuell. Detta bör i förekommande fall prövas av den aktuella Länsstyrelsen i samverkan med ArtDatabanken. Exempelvis kan det i vissa fall vara motiverat att isolerade, insamlingskänsliga utpostpopulationer tilldelas en högre skyddsklass i berörda län. Avvikelse mot mer öppen visning kan även bli aktuellt regionalt, liksom att vissa enskilda ”visningslokaler” visas öppet. I enskilda fall måste avvikelser från den rekommenderade diffuseringen accepteras, till exempel i samband med naturvårdsinriktade områdesbeskrivningar eller exploateringsärenden. Här måste en avvägning göras mellan nyttan och de risker som publiceringen medför. (se tabell nedan).

### Arturval i de olika organismgrupperna

Av naturliga skäl är det i första hand arter i rödlistekategorierna Akut hotad (CR) och Starkt hotad (EN) som berörs av skyddsklassning. Men även en del arter i hotkategorierna Sårbar (VU) och Missgynnad (NT) omfattas, liksom några ej rödlistade arter. Det gäller dels arter som är starkt störningskänsliga, dels sådana som riskerar förföljelse, jakt eller kommersiell insamling. Listan upptar även ett mindre antal arter som för närvarande inte förekommer bofasta i landet men som om de skulle påträffas som bofasta riskerar att skadas av störning eller insamling. Det gäller dels ett antal arter i hotkategorin Försvunnen (RE) och dels några arter som ännu inte konstaterats som bofasta i landet men som förekommer i närheten.

### Fåglar och övriga ryggradsdjur

Gruppen omfattar ett flertal starkt störningskänsliga arter som motiverar hög skyddsklassning. De rovdjur som är hotade av förföljelse har givetvis också förts till någon av de högre klasserna, liksom många arter av ugglor och

Skyddsklass	1	2	3	4	5
Diffuseringsgrad	Öppen visning	1 x 1 km	5 x 5 km	25 x 25 km	50 x 50 km

andra rovfåglar. Bland däggdjuren ingår utöver de fyra stora rovdjuren även fjällräv och några mycket sällsynta arter av fladdermöss. Alla observationer av grod- och kräldjur samt fiskarter visas öppet.

### **Insekter**

Här berörs i första hand de arter som löper störst risk att drabbas av kommersiell insamling, t.ex. mnemosynefjäril, alvarlarvmördare och ögonfläcksbock. Den akut hotade veronikanätfjärilen anses vara så känslig att den som enda insekt förts till skyddsklass 4, dvs. diffusering till 25 x 25 km. I övrigt ingår främst mycket sällsynta arter som av olika anledningar kan vara hotade av insamling och/eller slitage på sin livsmiljö. Till den senare gruppen hör vissa vedlevande skalbaggar samt ett antal bin. Enligt den nuvarande bedömningen är det endast arter inom grupperna steklar, fjärilar och skalbaggar som i ett nationellt perspektiv allvarligt hotas av insamling eller störning.

### **Övriga evertebrater**

Samlarintresset för dessa grupper bedöms vara så litet att endast ett fåtal arter berörs. Dock omfattas de lite mer spektakulära arterna tapetserar- och nyckelpigspindel. I övrigt förs även flodkräftan till

en högre skyddsklass på grund av fisketrycket mot arten.

### **Kärlväxter och alger**

Ett allvarligt hot mot vissa kärlväxtarter, främst orkidéer, är kommersiell insamling. Vissa arter kan även hotas av uppgrävning för odlingsändamål, exempelvis orkidéer, snyltrötter och vissa ormbunkar. Arter som skuggbräken och kustgullpudra ingår på grund av att de växer i miljöer som är mycket slitagekänsliga. Därtill tillkommer några arter som endast förekommer på ett fåtal mycket individfattiga lokaler och som därigenom är extremt känsliga för insamling eller störning. Exempel på sådana arter är spädlosta, stor tofsäxing, ängssilja och gotlandsranunkel. De hybrider som kan uppstå med de på listan upptagna orkidéerna och ormbunkarna ingår också då de annars röjer lokalen för den skyddsklassade föräldraarten. Alla observationer av alger visas öppet.

### **Mossor, lavar och svampar**

Omfattar nästan uteslutande mycket sällsynta arter som endast är kända från ett fåtal individfattiga förekomster. Ett mindre antal arter som nu betraktas som försvunna från landet ingår också. Bland svamparna tillkommer

några mycket eftertraktade tryffelarter.

### **Genomförande & behov av kompletterande skyddsåtgärder**

Skyddsklassning av arterna på gällande lista ([www.artdata.slu.se](http://www.artdata.slu.se)) kommer att tillämpas i Artportalen. Hanteringen av data i ArtDatabankens observationsdatabas kommer inte att förändras (se ovan). ArtDatabanken kommer att rekommendera andra aktörer i landet att tillämpa dessa riktlinjer.

Ändringar i listan överskyddsklassade arter beslutas av chef för program arter på ArtDatabanken och listan finns tillgänglig på ArtDatabankens hemsida.

Då fynduppgifter om betydligt fler känsliga arter nu kommer att visas öppet ökar behovet av andra skyddsåtgärder. Dels bör urvalet av fridlysta arter anpassas och dels bör lokala skyddsformer ses över. I vissa fall bör även skyltning och eventuellt avlysning på vissa lokaler komma i fråga.

Riktlinjerna för nationell skyddsklassning av arter kommer att uppdateras vid behov och den aktuella versionen finns på ArtDatabankens hemsida, [www.artdata.slu.se](http://www.artdata.slu.se). På samma plats finns även den aktuella listan över vilken skyddsklass arterna tillhör.



### **Tillgänglighet till data i Artportalen**

Nedan redovisas tillgängligheten till data om arter i Artportalen som det ser ut i dag. Det är viktigt att komma ihåg att detta är ett första steg att försöka organisera hur principerna för behörighet till artdata i Artportalen ska se ut. Framöver är det viktigt att länsstyrelserna och andra myndigheter m.fl., tillsammans med ArtDatabanken, utvecklar systemet så att det fungerar så smidigt som möjligt.

### **Länsstyrelserna**

Alla handläggare på länsstyrelserna, som arbetar med frågor där uppgifter om artdata är relevanta, har via en GIS-applikation som tagits fram inom detta projekt (se sidan 29), tillgång till exakta uppgifter om artdata från Artportalen i klasserna 1-3. Tillgängligheten begränsar sig dock till det egna länet. Detta innebär att samtliga handläggare som behöver det, kommer att ha tillgång till nästan all data som finns lagrad i Artportalen, eftersom antalet arter i klass 4 och 5 är mycket få. Det är dock väldigt viktigt att länsstyrelserna även har tillgång till exakta uppgifter för arter i skyddsklasserna 4 och 5 vid exempelvis tillståndsprövningar eller beva-

randearbete. ArtDatabanken kan därför ge personliga behörigheter till vissa handläggare på länsstyrelserna. Det är viktigt att dessa behörigheter endast fördelas på personer som arbetar med relevanta frågor och är väl införstådda med sekretesslagens bestämmelser och konsekvenser som kan uppkomma om man bryter mot dessa. Även observationer som rapportörer själva har dolt i Artportalen, kan ses av samtliga länsstyrelsetjänstemän om de hämtar Artportalsdatat via GIS-applikationen, såvida arterna inte tillhör skyddsklass 4 och 5. Då krävs det, precis som för allt artdata i de högsta skyddsklasserna, särskild behörighet från ArtDatabanken. Länsstyrelserna bestämmer själva vilka handläggare som ska ha fullständig behörighet till artdata.

### **Kommunekologer, kvalitets-säkrare m.fl**

Förutom länsstyrelserna har också vissa kommunekologer och de personer som kvalitets-säkrar data i Artportalen, behörighet till exakta uppgifter för all skyddsklassad data. Behörigheten begränsar sig till aktuell artgrupp och aktuellt geografiskt område för kvalitets-säkrarna. För kommunekologerna begränsar sig be-

hörigheten till aktuell kommun. Utöver länsstyrelserna, kommunekologerna och kvalitets-säkrarna, kommer ArtDatabanken tills vidare inte att dela ut några behörigheter till skyddsklassad data. På sikt ska dock fler myndigheter, i synnerhet Skogsstyrelsen, få utökade behörigheter.

### **Allmänheten**

I Artportalen har allmänheten tillgång till exakta uppgifter om arter i skyddsklass 1, vilket innefattar de allra flesta rödlis-tade arterna. Arter i högre klasser är diffuserade i olika grader (se sidan 23). Det finns dock möjligheter att få ut exakta uppgifter för arter i högre klasser efter en sekretessprövning. Om det handlar om lokala eller regionala datauttag, bör parten vända sig till Länsstyrelsen. För nationella datauttag eller uttag som gäller



Goliatmusserson. Foto: Niclas Bergius

flera län, bör parten vända sig till ArtDatabanken.

Som tidigare beskrivits i ArtDatabankens riktlinjer, finns data om rödlistade arter även lagrat i den så kallade observationsdatabasen (se sidan 21).

Hos länsstyrelser och kommuner finns i regel också databaser med uppgifter om artdata och även hos andra aktörer kan det finnas artdata lagrat som inte bör spridas med hänsyn till sekretesslagen. Det är alltid instansen som fått begäran om utlämnande av data som från fall till fall genom sekretessprövning avgör när data kan lämnas ut. Vid sekretessprövningen kan den prövande instansen ta stöd i riktlinjerna för nationell skyddsklassning.

### **Sekretessprövning**

Som tidigare angivits i riktlinjerna för nationell skyddsklassning ovan, är det 10 kap. 1 § Sekretesslagen (1980:100) som används vid prövning av om uppgifter om utrotningshotade arter kan lämnas ut.

Viss vägledning om hur lagen ska tillämpas kan hämtas från förarbetena (Prop. 1979/80:2 Del A, Förslag till Sekretesslag m.m. sid. 291 f). Där anges att: "Sekretessen avser uppgift om utrotningshotad djur- eller växtart. Härmed åsyftas arter, där

återväxten inom en nära framtid kan upphöra om inte arten skyddas, samt arter, vilkas fortbestånd inte är säkerställt på längre sikt utan är på tillbakagång i fråga om antal eller geografisk utbredning och som därför behöver skyddas. Även arter, som visserligen inte är på tillbakagång men som riskerar att försvinna på grund av att de förekommer i så få exemplar, får anses utrotningshotade." Enligt samma förarbete framgår att syftet med bestämmelsen när den först föreslogs (prop. 1975/76:160 s. 100) var "att motverka plundring och skövling av arter som riskerar att försvinna".

Paragrafens formulering med del av landet innebär enligt kommentar till sekretesslagen ett område "som ett län eller annat större område". Andra relevanta paragrafer i sekretesslagen är 14:9 och 14:10. Med hänvisning till dessa kan man skriva in förbehåll för att få tillgång till artdata men den möjligheten sträcker sig endast till enskilda och juridiska personer. Det kan inte ställas sådana förbehåll på myndigheter. Beslut om utlämnande av skyddsklassad data kan överklagas till kammarrätten.

När bifall, utan villkor om förbehåll om uppgiftshantering ges, behöver inte beslut skrivas eller ärende diarieföras. Det är

dock rekommendabelt att ha ett system där man kan överblicka utlämnandet av skyddsklassad data. Vid särskilda förbehåll eller nekande, ska ett beslut skrivas och ärende öppnas. När Länsstyrelsen överväger bifall för att lämna ut uppgifter som befinner sig i gränzonen för om sekretess eller offentlighet ska gälla, bör samråd med ArtDatabanken ske under prövningen. Generellt bör ArtDatabanken ha kopia av beslut för kännedom eller information om bifall av utlämnande, oavsett om skyddsklassad data levereras eller inte. Om utlämnande av skyddsklassad data görs via e-post bör den krypteras.

Sekretessprövningen kan leda till att data inte lämnas ut, men det finns många exempel på situationer när exakta uppgifter om artdata i skyddsklasserna 2-5 är lämpliga att lämna ut:

- till konsultfirmor vid framtagande av miljökonsekvensbeskrivningar,
- till kommuner för handläggning av ärenden om mark- och vattenanvändning, naturvårdsplanering mm,
- till markägare som en information så att denne har chans att ta hänsyn till arten i fråga.

I de fall länsstyrelserna lämnar ut data till exempelvis kommuner,

Skogsstyrelsen eller konsulter bör det tydligt framgå vid utlämnandet vilken data som är skyddsklassad och hur lagstiftningen kring sekretess av uppgifter om arter ser ut. Förbehåll om vidare spridning och hantering av data kan inkluderas.

### **Rutiner för utlämnande av skyddsklassad artdata**

Det är viktigt att alla instanser som kan komma ifråga att lämna ut skyddsklassad data har en rutin och organisation för hur man går till väga när förfrågningar kommer in. Detta saknas hos många idag och det gäller inte minst länsstyrelserna, till vilka detta stycke riktar sig i första hand. Det är en fördel om rutinen/organisationen är så lika mellan länsstyrelserna som möjligt. Samordning mellan länsstyrelser och även andra myndigheter är därför viktig när man framöver organiserar hanteringen av skyddsklassad artdata. I detta dokument föreslås inte en komplett rutin/organisation, men några förslag ges här.



Varg. Foto: Per Wedholm

### **Förslag på rutiner för utlämnande av skyddsklassad artdata**

- Varje länsstyrelse bör ha en person som ansvarar för frågor om skyddsklassad artdata.
- Varje länsstyrelse bör ha minst en jurist som hålls särskilt uppdaterad i frågan.
- Alla som har tillgång till exakta uppgifter för artdata i de högre skyddsklasserna, ska ha fått information om vad detta innebär.
- En förteckning över vilka på Länsstyrelsen som har tillgång till artdata i skyddsklass 4 och 5 ska kunna upprättas med kort varsel.
- System för att registrera utlämnande av data ska finnas på varje länsstyrelse och en lista över vilken data som lämnats ut till vem ska kunna tas fram med kort varsel.
- System för att hantera lokaler med justerad sekretess, t. ex. visningslokaler, ska finnas på varje länsstyrelse.
- I rutinen bör också ingå beskrivning av hur man sprider information om sekretess för arter.
- Vid allt utlämnande av skyddsklassad data (inklusive muntlig information) ska det tydligt framgå vad det innebär att ta del av dessa data och vilka ekologiska (översiktligt) och juridiska konsekvenser en överträdelse kan få. För att organisera regelbundet utlämnande av data kan med fördel avtal upprättas. Avtalet tar då upp formerna för hur datan ska levereras.
- Ange gärna i Länsstyrelsens arbetsordning var sekretessärenden bereds och beslutas.
- Ha en beredskap för svåra fall. I enstaka fall kan en artförekomst få stor betydelse genom att den exempelvis hindrar att tillstånd ges för betydande exploatering. Dessa fall kan vara väldigt omdebatterade och det kan vara svårt att inte offentliggöra skyddsklassade uppgifter. Vid situationer som dessa bör man vara särskilt vaksam över sekretesshanteringen och göra en noggrann analys av hur man ska gå till väga för att skydda arten i fråga oavsett om man släpper på sekretessen eller inte.
- Ta gärna stöd av statskontorets rapport Offentlighet och IT (2002:1) vid framtagandet av rutin.



Hasselmus. Foto: Boris Berglund



Hasselmusexkursion med Boris Berglund. Foto: Johan Wretenberg



Hasselmusbo i ek. Foto: Boris Berglund

# Artportalen direkt in i länsstyrelsernas GIS-miljö

**Utformningen av GIS-tilläget baseras på enkätsvar från de sju länsstyrelserna i projektet angående vilka programvaror som handläggare på länsstyrelserna arbetar med i GIS och till vad man vill använda Artportalen.**

Länsstyrelserna har, precis som alla andra användare, möjlighet att via Artportalsens olika rapport-system, söka ut och hämta hem de artdata man är intresserad av. Resultatet levereras då i Exceltabeller som respektive länsstyrelse sedan får implementera i sina GIS-system för att geografiskt kunna visualisera artdatat. Ett önskemål från flera länsstyrelser har länge varit, att på ett enklare sätt få tillgång till data från Artportalen i den befintliga GIS-miljö man arbetar i.

## GIS-tillägg för direktuppkoppling mot Artportalen

Inom projektet har ett GIS-tillägg utvecklats av SWECO Position (figur 3). Tillägget innebär att länsstyrelsernas handläggare har möjlighet att smidigt arbeta med aktuell artdata direkt uppkopplade mot Artportalen via sin ArcGIS-programvara. Tillägget har testats av de länsstyrelser som ingått i projektet och samtliga länsstyrelser erbjuds nu att utan kostnad nyttja det.

För information om tillgång, installation och användning av GIS-tillägget hänvisas tills vidare

till: **Christoffer Malmros på Länsstyrelsen i Örebro län, [christoffer.malmros@t.lst.se](mailto:christoffer.malmros@t.lst.se), telefon: 019-193929.**

Olika alternativ för förvaltning, vidareutveckling och finansiering av GIS-tillägget utreds för närvarande. En möjlighet är att länsstyrelsernas kommande centrala IT-organisation kan förvalta tillägget men detta är ännu inte helt klart.

## Ansvariga inom projektet

**Christoffer Malmros**  
Länsstyrelsen i Örebro län  
(delprojektledare)

**Johan Nilsson**  
ArtDatabanken

**Helena Rygne**  
Länsstyrelsen i Örebro län



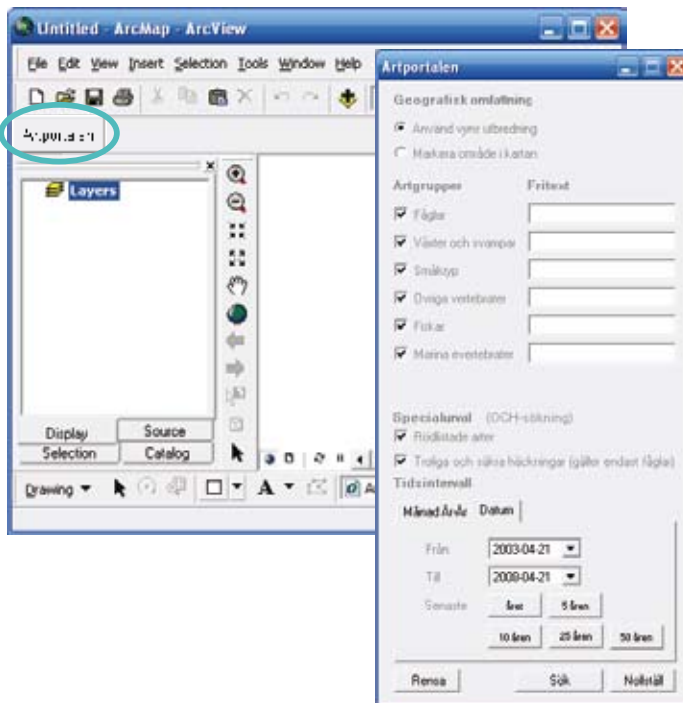
**Figur 3.** GIS-tillägget hämtar, genom http-frågor via Internet, hem datauttag från Artportalsens databas och presenterar resultatet som ett temporärt punktlager i handläggarens ArcGIS-programvara. Uttagen som hämtas hem från Artportalen levereras i det så kallade dataformatet XML. Syftet med XML är att kunna utväxla data mellan olika informationssystem. Detta görs genom att skicka data som ren text, som även kan förstås av människor.

## Hur kan GIS-tillägget användas?

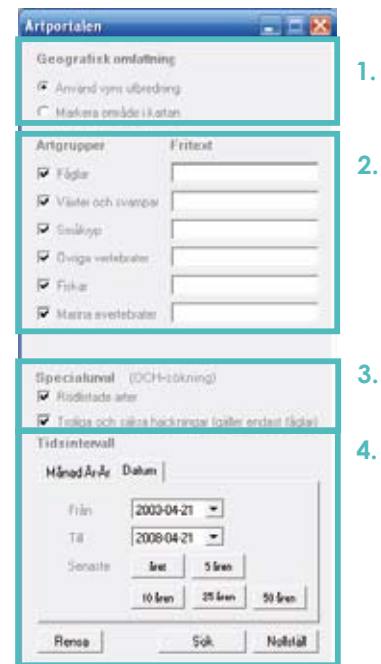
Nedan följer en presentation av principen för hur en handläggare på Länsstyrelsen kan använda GIS-tillägget. En mer detaljerad beskrivning återfinns i **manualen** för Artportalskopplingen som kan hämtas från Länsstyrelsen i Örebro läns webbplats ([www.t.lst.se/t/amnen/Naturvard/Samverkan/artdata](http://www.t.lst.se/t/amnen/Naturvard/Samverkan/artdata)). Själva applikationen Artportalskopplingen, utgörs av ett sökfönster (se figur 4), som du

efter installation kommer åt via en knapp i ArcMaps verktygs- meny.

Den information som du är intresserad av att få ut vid ett givet tillfälle, kan skräddarsys genom att olika sökkriterier kan ställas in i applikationen. Exempel på sökning kan vara samtliga rapporterade fynd av rödlistade arter i Värmlands län under de senaste 5 åren eller förekomst av fåglar under vårmånaderna i Bromölla kommun.



**Figur 4.** Enkel bild av sökfönstret och knappen i ArcMaps verktygs- meny som används för att aktivera GIS-tillägget.



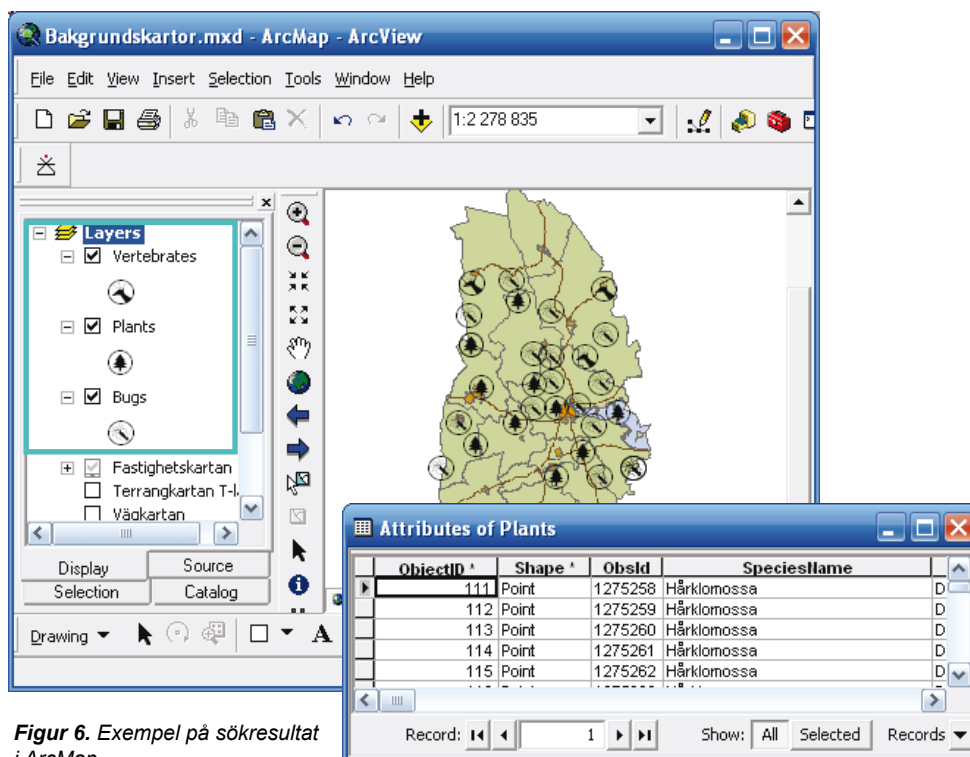
**Figur 5.** Bild av sökfönstret som hänvisar till de fyra stegen för utsökning av data från Artportalen via GIS-tillägg i ArcMap.

Utsökningen av data görs i fyra steg (figur 5):

1. Välj det geografiska område du är intresserad av.
2. Ange vilken/vilka artgrupper du vill hämta information om.
3. Ange om du bara vill hämta information om rödlistade arter/häckande fåglar.
4. Ange vilken tidsperiod eller vilka tidsintervall du vill hämta information om.

Sökresultatet presenteras i ArcMap som ett eller flera punktlager beroende på hur många rapportsystem du valt att hämta information ifrån. Punktlagren har attributdata och återfinns som vanligt i ArcMaps innehållsförteckning, men är endast temporära. Detta innebär att lagren inte finns sparade någonstans när du stänger ner ArcMap, utan du måste utföra

sökningen på nytt nästa gång du startar programmet och vill titta på artinformationen. Men med hjälp av ArcMaps funktionalitet så kan du spara ned punktinformation som en shapefil på din dator eller nätverksenhet (angående hantering av skyddsklassade arter, se sidan 26). Exempel på hur sökresultaten kan se ut visas i figur 6 nedan.



Figur 6. Exempel på sökresultat i ArcMap

I samband med arbetet i de olika delarna av detta projekt, har vi sett ett stort behov av en särskilt utpekad kontaktperson som ansvarar för samordningen av artdata inom Länsstyrelsen och som håller i kontakterna med kommuner, Skogsstyrelsen, ArtDatabanken, Naturvårdsverket, verksamhetsutövare och inte minst med den ideella naturvården.

För många länsstyrelser är det svårt att se hur detta viktiga men tidskrävande arbete, som gynnar naturvårdsarbetet i hela länet, ska kunna rymmas inom det ordinarie uppdraget.

Önskemål till Naturvårdsverket är därför en särskild finansiering för samordning av det regionala arbetet med artdata motsvarande cirka en halvtidstjänst på varje länsstyrelse.



Blomkrabbspindel. Foto: Marcus Rehnberg



# Önskemål om utökade resurser för samordning av regionalt arbete med artdata

## Förslag på vad som ska ingå i arbetsuppgifterna som kontaktperson för artdata på en länsstyrelse:

### Kontakter med ideella

- Driva samarbeten med ideella föreningar om inventeringsprojekt enligt förebild från exempelvis Svensk fågeltaxering, Floraväkteri och Dagfjärilsprojekt.
- Hålla i utbildningar (Artportalen, inventeringsmetodik, artkunskap m.m.).
- Administrera ersättningar mm (t.ex. reseersättningar eller ersättningar för viss datainsamling, utlåning av GPS, ta fram kartmaterial o.s.v.).
- Anordna årliga samverkansträffar där man utbyter information om aktuella projekt.

### Kontakter med andra regionala aktörer

- Aktivt möta andra aktörer i länet som har behov av artdata som underlag för sitt arbete, till exempel Skogsstyrelsen, kommuner, konsulter.
- Information till verksamhetsutövare (bl.a. om lokaler för arter som finns upptagna i Artskyddsförordningen).

### Kontakter inom länsstyrelsen

- Ha ansvar för att information om skyddsvärda arter sprids till berörda verksamheter inom Länsstyrelsen (till exempel olika verksamheter inom naturvårdsarbetet, rådgivningsverksamheten på Lantbruksenheten, underlag för planering mm).

### Länsstyrelsens kontaktperson för Artportalen

- Ha ansvar för att länsstyrelsedata rapporteras in till Artportalen.
- Samordna kvalitetsgranskning för artgrupper där det saknas föreningar som annars tar det ansvaret.
- Kanalisera frågor och synpunkter om länsstyrelsernas användning av Artportalen.
- Tillsammans med företrädare från ArtDatabanken föreslå riktlinjer för länsstyrelsernas användarhantering och användning av syften och metod i Artportalen.

### Ansvar för frågor om sekretess och behörigheter

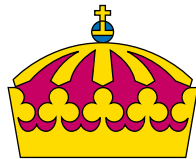
- Vara den person på Länsstyrelsen som ansvarar för frågor om skyddsklassad artdata på Länsstyrelsen.
- Ansvara för fördelning av behörigheter inom Länsstyrelsen.
- Tillsammans med andra länsstyrelser och även andra myndigheter ta fram rutiner för utlämnande av skyddsklassad data.

### Åtgärdsinriktat arbete

- Arbeta aktivt med arter som inte fångas upp inom ÅGP (Åtgärdsprogram för hotade arter).







---

Länsstyrelserna

---



ArtDatabanken