

För dig som vill utveckla företag på landsbygden



Europeiska jordbruksfonden för
landsbygdsutveckling: Europa
investerar i landsbygdsområden



Länsstyrelsen
Örebro län

Publ.nr. 2010:26

Innehåll

Landsbygden - Vår starka konkurrensfördel!	s.4
Vi hjälper dig att växa!	s.6
Hur kan du ta del av möjligheterna?	s.7
Satsning på kvinnors företagande	s.8
Spara energi - Spara pengar	s.9
Bredband	s.9
Etablering och utveckling av företag	s.10
Mikrobidrag	s.10
Företagsutvecklingsbidrag	s.11
Främjande av turistnäringen	s.12
Stöd till innovativa idéer	s.13
Kompetensutveckling	s.14
Startstöd för unga lantbrukare	s.15
Investeringsstöd för jordbruks- och trädgårdsföretag	s.15
Diversifiering till annan verksamhet än jordbruk och trädgård	s.16
Stöd för investeringar som ger högre värde på jord- och skogsbruksprodukter	s.17
Utveckla natur- och kulturarvet på landsbygden	s.18
Bevara Natur- och kulturarvet	s.18
Småskalig lokal infrastruktur	s.19
Stöd till livsmedelsbutiker och bensinmackar	s.19
Leader	s.20
Leaderområden i Örebro län	s.21
Information och blanketter	s.22

Framställd av Länsstyrelsen i Örebro län

Omslagsfoto: Carina Remröd, Oscar Kekäle, Ulla-Carin Ekblom och Länsstyrelsen i Örebro län

Foto inlaga: s. 2-3: Länsstyrelsen i Örebro län, s. 5: Oscar Kekäle, s. 6-7: Länsstyrelsen i Örebro län, Ulla-Carin Ekblom och Lars-Göran Nybränn, s. 8: Jan Oscarsson, Cia Lindkvist, Länsstyrelsen i Örebro län och Roger Lundberg, s. 10-11: Länsstyrelsen i Örebro län, Carina Remröd och Ulla-Carin Ekblom, s. 12: Roger Lundberg, Oscar Kekäle och Länsstyrelsen i Örebro län, s.14-15: Roger Lundberg, Oscar Kekäle och Länsstyrelsen i Örebro län, s. 16-17: Kjell Store, Roger Lundberg och Länsstyrelsen i Örebro län, s. 18-19: Oscar Kekäle och Länsstyrelsen i Örebro län, s. 20-21: Carina Remröd, Roger Lundberg och Länsstyrelsen i Örebro län, s. 22-23: Carina Remröd, Ulla-Carin Ekblom och Länsstyrelsen i Örebro län.

Tryckeri: Danagård Litho

Landsbygden – vår starka konkurrensfördel!

Örebro län har något som få andra har. En levande landsbygd som har nära till stadslivets utbud. I Örebro län kan man bo på landsbygden, ha tillgång till bredband, kort avstånd in till staden och pendlingsavstånd till storstadsregionerna.

Därför är landsbygden en resurs. Landsbygden är en tillgång och en av Örebro läns starkaste konkurrensfördelar när vi jämför oss med andra svenska och europeiska storstadsregioner.

Örebro län har en varierad natur med allt från slätter till vidsträckta skogar, från sjöar till små källflöden. Landsbygden med sina råvaror och naturtillgångar, natur och kulturlandskap är en tillgång.

Den här resursen vill Länsstyrelsen förädla ytterligare. Med hjälp av bland annat regionalt investeringsstöd och landsbygdsprogrammet finns det medel för att ge stöd till idéer som bidrar till en levande landsbygd! Sammanlagt har vi i Örebro län över 350 miljoner kronor för åren 2007 – 2013. Pengarna kommer både från EU och den svenska staten. Stöden ska stötta landsbygdsföretag som vill investera och expandera, grupper av människor som vill satsa på utvecklingsprojekt inom Leader, lantbrukare och skogsbrukare som sköter landskapet och satsar på att värna den biologiska mångfalden.

Målet är att få konkurrenskraftiga företag på landsbygden som kan ge fler arbetstillfällen. Vi ska satsa på åtgärder som gynnar miljön i jordbruks-, natur- och kulturlandskapen och tar tillvara resurserna i länet.

Människorna på landsbygden, företagare och entreprenörer runt om i länet är motorn i landsbygdsutvecklingen. Det är genom idéer och visioner som man får kraft att skapa en bättre livsmiljö och fler arbetstillfällen.



Vi hjälper dig att växa!

Öka tillväxten och sysselsättningen är en viktig fråga i Örebro län. Länsstyrelsens satsningar på att skapa en hållbar ekonomisk tillväxt utgår främst från regionala utvecklingsstrategin.

Genom att stimulera näringslivets utveckling medverkar vi på Länsstyrelsen till att öka tillväxten och antalet nya jobb. Detta gör vi bland annat genom att ge stöd till företag som vill göra investeringar, öka sin produktion eller göra sin marknad större.

Vi satsar på att öka nyföretagandet i länet och speciellt på att få fler företag som drivs av kvinnor och företag med miljödriven affärsutveckling. Vi vill lyfta fram företag, produkter och råvaror som är specifika för vårt län.

Vill du veta mer om våra prioriteringar som rör stöd inom landsbygdsprogrammet se "Genomförandestrategi för landsbygdsprogrammet 2007-2013 i Örebro län". Det finns även en kortare sammanfattning av länets prioriteringar, "Prioriteringar Örebro län 2010-2013".



Hur kan du ta del av möjligheterna?

Har du tänkt driva ett utvecklingsprojekt, göra investeringar, utveckla en företagsidé eller öka din kompetens kan du få ekonomiskt stöd för det. Det viktigaste är din idé och vad du vill åstadkomma genom att utveckla ditt företag och din bygd. Länsstyrelsen hjälper dig med att se om du kan få ta del av de stödåtgärder som finns.

Stödåtgärderna kan delas in i kompetensutveckling, företagsstöd och projektstöd inom Leader. Det går att söka flera stöd samtidigt. Man beviljas dock bara ett bidrag per investering.

En övergripande presentation av stödåtgärderna finns presenterade i den här broschyren.

Att tänka på när du söker

Företagsstöd

När du söker företagsstöd är det viktigt att du bifogar en affärsplan. Affärsplanen ska innehålla en beskrivning och analys av företagets situation och affärsidé. Den ska även innehålla sysselsättning, företagets mål och strategi. Affärsplanen ska visa att företaget är ekonomiskt bärkraftigt och att det bidrar till ett hållbart nyttjande av landsbygdens resurser. Därför ska affärsplanen innehålla förutsättningarna för finansieringen och en beskrivning av hur den påverkar miljön.

Projektstöd inom Leader

Syftet med projekten är att man genom Leadermetoden utvecklar bygderna tillsammans. Initiativen ska komma från dig och din omgivning och de bygger på de behov och möjligheter som finns i din hembygd. Det är viktigt att leaderarbetet alltid utgår från den lokala utvecklingsstrategin och de prioriteringar som tagits fram i varje leaderområde. Tveka inte att kontakta leaderkontoret om ni har en idé ni vill söka stöd för! Kontaktuppgifter finns på sidan 21.

Är du intresserad av att söka något av stöden eller vill veta mer? Tveka inte att kontakta Länsstyrelsen om du har frågor eller vill få mer information.



Satsning på kvinnors företagande

Idag drivs vart fjärde företag i Örebro län av en kvinna och kvinnor står för cirka 32 procent av nyföretagandet. Det innebär att det finns en stor tillväxtpotential för kvinnors företagande.

Under senaste åren har regeringen satsat 100 miljoner kronor per år för att främja kvinnors företagande och stärka kunskapen och forskningen. Satsningen har gjorts i olika projekt och forskningsstudier.

Winnet, tidigare Regionalt resurscentrum i Örebro län, finns sedan 2002 på Länsstyrelsen och arbetar för kvinnors villkor och att förutsättningar tas tillvara inom det regionala tillväxt- och utvecklingsarbetet. Resurscentrat vänder sig till alla kvinnor i länet såsom blivande och etablerade företagande kvinnor, samt kvinnor i arbetslivsförändring. Ambitionen är att förändra strukturerna inom näringslivet så att de passar både kvinnor och män.

Ett exempel på satsningen är UTCED som är ett femlänsprojekt. UTCED arbetar för affärsutveckling och mobilisering för att stärka kvinnors företagande.

Gå in på länsstyrelsens hemsida www.lansstyrelsen.se/orebro eller ring **019-19 30 00** för att ta reda på vad som är aktuellt just nu.

Spara energi - Spara pengar

En väg till bättre lönsamhet kan vara att minska kostnaderna. Det kan ske genom lägre elkostnader. För att ställa om till ett mer miljövänligt samhälle har staten under åren på olika sätt subventionerat och lämnat bidrag till olika åtgärder för att spara energi och ställa om till ett hållbart samhälle.

Ett exempel på en sådan satsning är riktade stöd till solvärme och solceller som staten satsade 74 miljoner kronor på, under 2010, för öka nyttjandet av solen som energikälla.

Gå in på länsstyrelsens hemsida www.lansstyrelsen.se/orebro eller ring **019-19 30 00** för att ta reda på vad som är aktuellt just nu.

Bredband

Örebro län tillhör ett av de de allra främsta länen i landet när det gäller bredbandstäckning. Enligt en kartläggning gjord av Post och Telestyrelsen, kan över 99 procent av företagen och hushållen erbjudas bredbandstjänster.

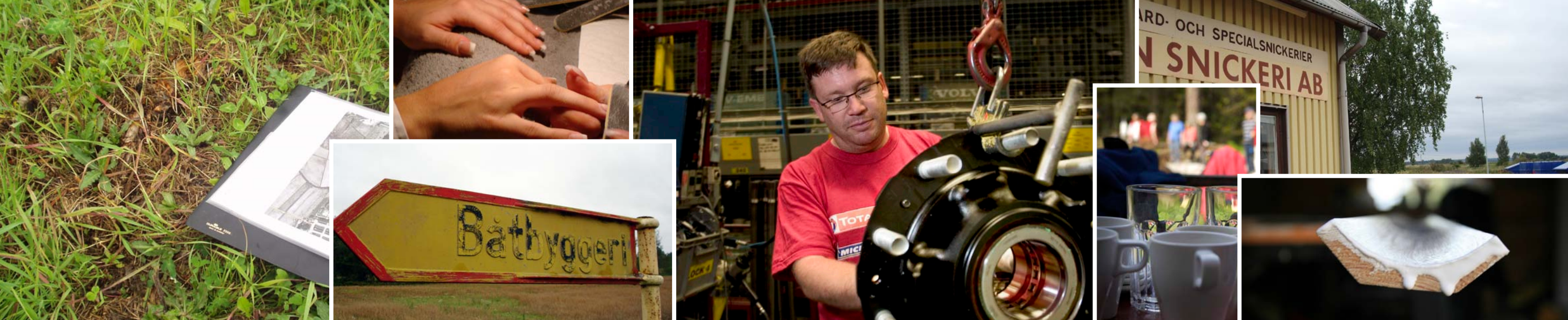
Den vanligaste anslutningsformen är ADSL. Idag kan nästan alla som har anslutning för fast telefoni ha möjlighet att få bredband via ADSL.

Fiberanslutning

Det pågår idag en utbyggnad av fibernät i länet, både med hjälp av offentliga medel och på marknadsmässig grund, som innebär att andelen hushåll och företag som kan erbjudas fiberanslutning successivt ökar.

Det finns möjlighet att söka bidrag för delar av bredbandsutbyggnad på landsbygden.

Ta gärna kontakt med bredbandssamordnaren på Länsstyrelsen för att få veta mer.



Etablering och utveckling av företag

Stödet är till för att utveckla företag på landsbygden och att öka antalet anställda.

Stöd för vad?

Du kan få stöd för att utveckla idéer för ditt företag eller för köp av tjänster som kan utveckla verksamheten. Det kan till exempel gälla för att göra en förstudie, utveckla en produkt, göra en marknadsundersökning eller för att marknadsföra ditt företag. Du kan även söka stöd om du tänkt investera i byggnader, lokaler eller i utrustning.

Hur mycket kan företag få i bidrag?

Du kan få stöd med högst 30 procent av kostnaden. Maxbeloppet är 800 000 kronor per treårsperiod.

Stödet ingår i Landsbygdsprogrammet.

För vem?

Stödet kan sökas av mindre företag på landsbygden i alla kommuner utom i respektive huvudtätort. Företaget får ha max nio årsarbetskrafter.

Mikrobidrag

Mikrobidraget är en form av regionalt stöd för företagsutveckling. Bidraget är avsett för små investeringar i små företag.

Stöd för vad?

Stödet kan ges för investeringar i till exempel maskiner eller byggnader. Det gäller även om du har tänkt utveckla en produkt, utbilda dig eller marknadsföra företaget.

Hur mycket kan företag få i bidrag?

Du kan få stöd med högst 50 procent av kostnaden för investeringen. Maxbeloppet är 30.000 kronor.

För vem?

Bidraget gäller för hela länet **utom** i Örebro kommun (undantaget Asker och Lännäs församling).

Företagsutvecklingsbidrag

Syftet med de regionala företagsutvecklingsbidragen är att skapa sysselsättning och att främja stödföretagen. **I och med det vill vi skapa en hållbar regional tillväxt.**

Stöd för vad?

Du kan få företagsutvecklingsbidrag om du har tänkt investera i nya maskiner, byggnader eller inventarier. Bidraget kan även användas till marknadsföring av ditt företag, utbildning eller utveckling av produkter.

Bidraget kan även ges för investeringar i samverkansprojekt där minst tre företag arbetar tillsammans.

Har du tänkt ta hjälp av konsulter för att utveckla en produkt eller din organisation kan du ansöka om en konsultcheck.

Hur mycket kan företag få i bidrag?

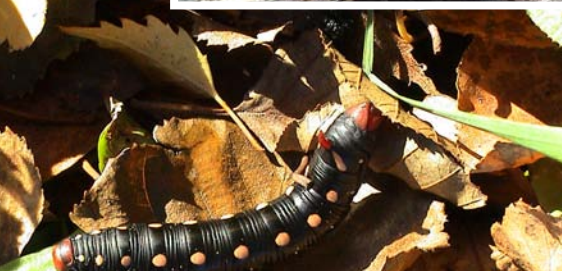
Hur stort stöd du kan få är beroende av vilken typ av investering företaget ska göra.

För vem?

Bidraget gäller för hela länet **utom** i Örebro kommun (undantaget Asker och Lännäs församling).

Stöd för konsultcheck och samverkansprojekt kan sökas i hela länet.

De olika formerna av stöd för företag kan komplettera varandra och det finns många olika former av stöd. För att du ska få hjälp att veta vilket stöd som kan vara aktuellt för dig gå in på www.lansstyrelsen.se/orebro eller ring **019- 19 30 00**.



Främjande av turistnäringen

Stödet ska utveckla och stärka företag på landsbygden som arbetar inom turistnäringen och öka antalet anställda.

Stöd för vad?

Du kan få stöd för att utveckla idéer eller för köp av tjänster som kan utveckla ditt företag eller verksamhet. Det kan till exempel gälla för att göra en förstudie, utveckla en produkt, göra en marknadsundersökning eller marknadsföra ditt företag på nya marknader. Du kan även söka stöd om du tänkt investera i byggnader, lokaler eller i utrustning.

Hur mycket?

Du kan få stöd med högst 30 procent av kostnaderna. Maxbeloppet är 800 000 kronor per treårsperiod.

Stödet ingår i Landsbygdsprogrammet.

För vem?

Stödet kan sökas av företag som arbetar inom turistnäringen på landsbygden.

Stöd till innovativa idéer

Stödet till innovativa idéer ska främja utvecklingen av nya innovativa produkt- och tjänsteidéer i tidiga skeden.

Stöd för vad?

Stödet kan exempelvis beviljas för kostnader i material och utrustning/instrument samt till externa konsulter för till exempel forskning, teknisk konsultation eller patenttjänster.

Stödbelopp

Stödet kan maximalt uppgå till 30 000 kr.

För vem?

Stöd ges endast till företag med max nio anställda.

Kompetensutveckling

Syftet med kompetensutvecklingen är att utveckla företagen på landsbygden och att öka kunskaper inom områden som **produktionsteknik, djurvälstånd, miljöhänsyn, utnyttjande av resurser och företagande.**

Kompetensutvecklingen ska stärka förutsättningarna för företagsutveckling, lokal utveckling och bidra till ökad sysselsättning och service.

Hur mycket?

Stöd i form av företagsstöd ges med 30 - 50 procent, högst 10 000, kronor per person och år.

Är du verksam inom skogen?

För den som är verksam inom skogen finns det speciella program för kompetensutveckling som drivs av Skogsstyrelsen. Det gäller bland annat för entreprenörskap, produktion och miljö. Vill du veta mer? Kontakta i så fall **Skogsstyrelsen.**

Stödet ingår i Landsbygdsprogrammet.

För vem?

Stödet för kompetensutveckling är till för dig som arbetar inom jordbruks-, trädgårds-, livsmedels-, eller skogsbrukssektorn samt övriga små företag på landsbygden, till exempel inom turistverksamhet.

Länsstyrelsen och andra organisationer anordnar olika utbildningar som finansieras av Landsbygdsprogrammet. Du kan delta till subventionerade kostnader. Läs mer på www.lansstyrelsen.se/orebro.

Startstöd för unga lantbrukare

Startstödet finns till för att trygga inkomsten för den som etablerar sig som företagare. Stödet ska gynna ett lönsamt och konkurrenskraftigt jordbruks- och trädgårdsföretagande.

Hur mycket?

Stödet är på högst 250 000 kronor.

Stödet ingår i Landsbygdsprogrammet.

För vem?

Stödet är till för personer under 40 år och som för första gången startar ett företag inom jordbruks- eller trädgårdsbranschen. Du ska äga företaget, ansvara för driften av det och ha relevant yrkeskunskap som motsvarar en grundutbildning vid en lantbruksskola eller naturbruksgymnasium. Stödet ges i första hand till heltidsföretagare.

Investeringsstöd för jordbruks- och trädgårdsföretag

Stödet är till för att främja ett långsiktigt, lönsamt och miljöanpassat jordbruks- och trädgårdsföretagande. Det ska också ge fler arbetstillfällen på landsbygden. Det innebär bland annat stöd till effektivisering eller investeringar i teknik som ska ge en ökad miljöhänsyn och bättre arbets- och djurmiljö.

Stöd för vad?

Stöd kan ges till investeringar i fasta anläggningar och omkostnader som är kopplade till detta. Investeringarna ska ha samband med företagets primärproduktion. Investeringar som är prioriterade är bland annat nya djurstallar, biogas och sysselsättning.

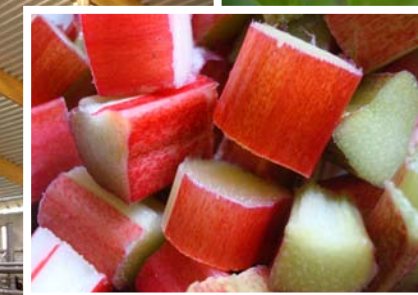
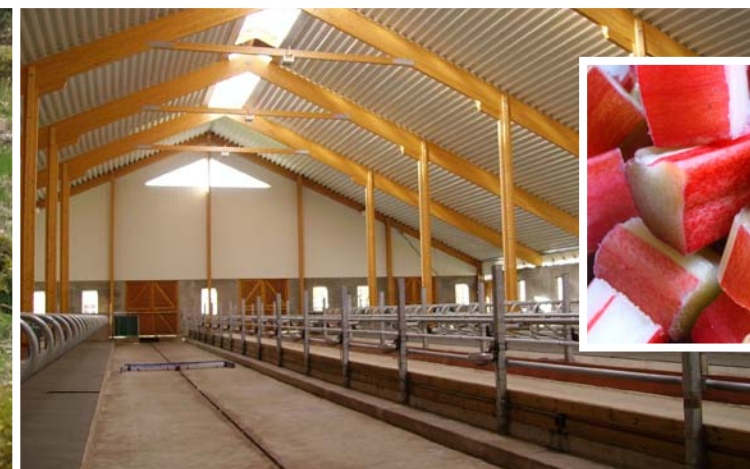
Hur mycket?

Stödet betalas ut med högst 30 procent av kostnaden. Under en treårsperiod ges stöd upp till max 800 000 kronor per företag. Gäller investeringen nya platser till mjölkkor eller för investering i biogas gäller högre takbelopp.

Stödet ingår i Landsbygdsprogrammet.

För vem?

Stödet kan sökas av dig som är jordbruks- eller trädgårdsföretagare. Heltidsföretagare prioriteras.



Diversifiering till annan verksamhet än jordbruk och trädgård

Stödet är till för att skapa ett breddat näringsliv genom att jordbruks- eller trädgårdsföretag utvecklas och använder sina resurser på nya sätt.

Stöd för vad?

Stödet ges för att utveckla idéer som kan bredda företagets verksamhet till att omfatta flera produktionsgrenar. Stöd kan ges till fasta investeringar som syftar till att utveckla verksamheten.

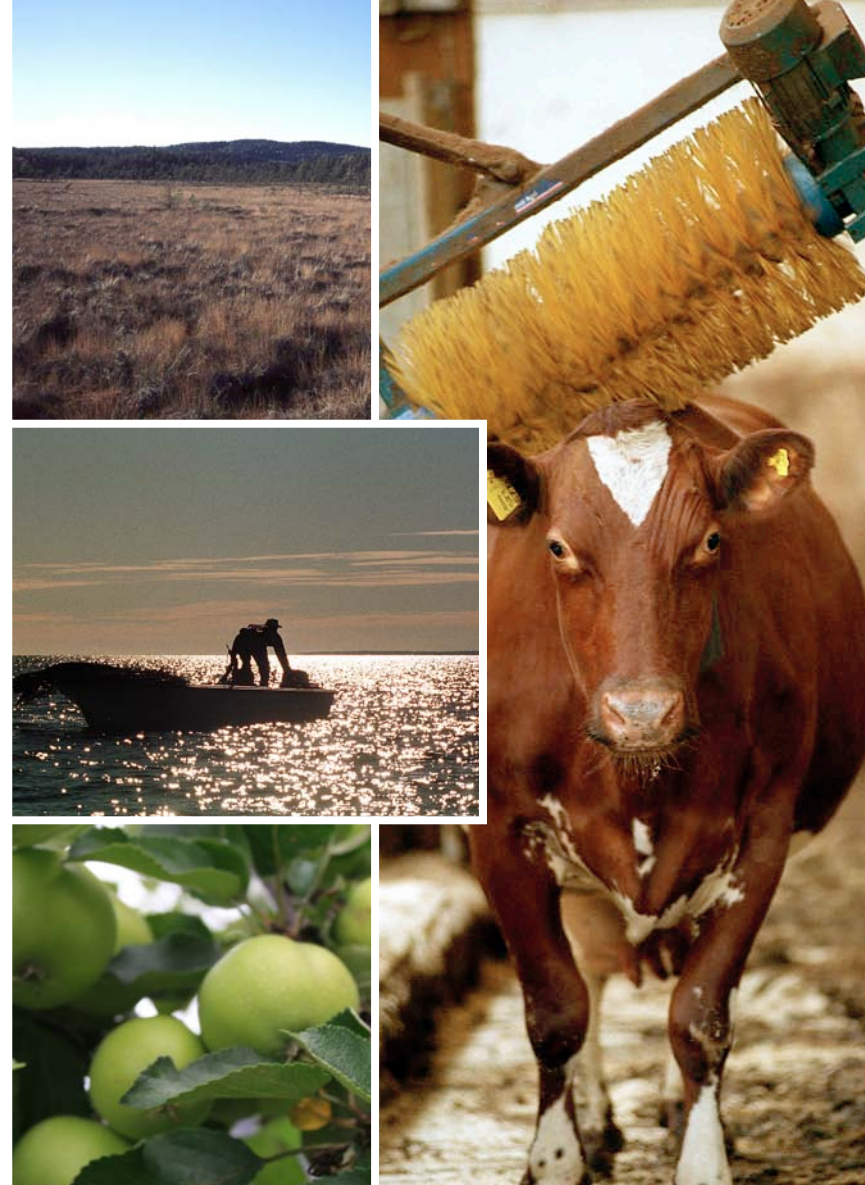
Hur mycket?

Du kan få stöd med högst 30 procent av kostnaden, max 800 000 kronor inom en treårsperiod.

Stödet ingår i Landsbygdsprogrammet.

För vem?

Stödet kan sökas av dig som är jordbruks- eller trädgårdsföretagare.



Stöd för investeringar som ger högre värde på jord- och skogsbruksprodukter

Syftet med stödet är att skapa en lönsam vidareförädling av jord-, trädgårds-, och skogsprodukter. Stödet ska också stimulera lokal, småskalig eller hantverksmässig vidareförädling.

Stöd för vad?

Du kan få stöd för kostnader för produktutveckling, förädling av produkter från trädgårdsnäringen eller jord- och skogsbruk. Stöd ges till investeringar i fasta anläggningar, nya maskiner, ny utrustning eller allmänna omkostnader som är kopplade till konsultarvoden och förstudier. Stödet får inte användas till industriell bearbetning inom skogssektorn, till exempel hyvling och alla moment därefter.

Hur mycket?

Stödet betalas ut med högst 30 procent av kostnaden. Under en treårsperiod ges stöd upp till max 800 000 kronor per företag.

Stödet ingår i Landsbygdsprogrammet.

För vem?

Stödet är riktat till dig som förädlar produkter från jordbruk, skogsbruk eller trädgård. Inom skogssektorn är det enbart företag med färre än tio årsarbetskrafter som kan få stöd.



Utveckla natur- och kulturarvet på landsbygden

Stödet är till för att förbättra förutsättningarna för att bevara och utveckla natur- och kulturlandskapet. Att bevara ett område attraktivt har stor betydelse för utvecklingen av ett bra boende och ökar förutsättningarna för turism.

Stöd för vad?

Stödet kan sökas för restaurering, underhåll och utveckling av natur- och kulturlandskapet. Stöd ges även för köp av tjänster som ska utveckla en idé. Det kan gälla om du vill göra en förstudie, utveckla en produkt, göra en marknadsundersökning eller marknadsföra ditt företag. Stödet gäller även för restaurering av byggnader med ett kulturhistoriskt värde som ska användas inom ett nytt område.

Hur mycket?

Du kan få stöd med högst 30 procent av kostnaden.

Stödet ingår i Landsbygdsprogrammet.

För vem?

Stödet kan sökas av dig som är företagare eller markägare.

Bevara Natur- och kulturvärden

Stödet finns till för att bevara och stärka natur- och kulturvärden i odlingslandskapet, så kallad utvald miljö. Ersättningen ska förstärka effekterna av miljöersättningarna i lantbruket.

Stöd för vad?

Stödet går till restaurering av slätter- och betesmarker. Det kan även gå till anläggning och restaurering av småvatten och våtmarker, underhåll av gamla uthus och ekonomibygnader. Du har också möjlighet att få stöd för skötsel av mosaikmarker samt restaurering av till exempel stenmurar och gårdesgårdar. Stödet är mångskiftande, därför är det bra att läsa mer på vår webbplats eller i vårt prioriteringsdokument.

Hur mycket?

Du kan få stöd för faktiska kostnader eller med en schablonersättning. Som exempel kan stöd betalas ut som en schablonersättning med 3 600 kronor per år i fem års tid. Ett annat exempel är stöd till renovering av byggnader som kan ges i form av en schablonersättning på 14 300 kronor.

Stödet ingår i Landsbygdsprogrammet.

För vem?

Stödet kan sökas av den som äger eller brukar mark. Även andra förvaltare av mark som till exempel föreningar, byalag eller utvecklingsgrupper kan söka.

Småskalig lokal infrastruktur

Syftet med stödet är att förbättra den lokala infrastrukturen som är av betydelse för konkurrenskraften och utvecklingen inom jord- och skogsbruket.

Stöd för vad?

Har du tänkt köpa tjänster för planering, projektering och utbildningsinsatser kan du söka stödet.

Exempel på insatser:

- Anläggningsförrättningar, bildande av vägsamfälligheter, planering och projektering.
- Planering och projektering för lokal energiproduktion.
- Upprättande av planer för markarrondering.

Hur mycket?

Stöd beviljas med högst 50 procent av kostnaden.

Stödet ingår i Landsbygdsprogrammet.

För vem?

Stödet kan sökas av såväl enskilda markägare och jord- och skogsbruksföretag som organisationer och föreningar.

Stöd till livsmedelsbutiker och bensinmackar

Stödets syfte är att trygga den kommersiella servicen på landsbygden.

Stöd för vad?

Investeringsbidrag kan beviljas till att köpa lokaler och/eller till att iordningsställa lokaler som behövs för att driva en dagligvarubutik, samt inredning och utrustning av en butik. Bidrag kan även ges till investeringar i drivmedelsanläggningar.

Ett investeringsbidrag kan också ges till utbildningsinsatser till att utforma ett åtgärdsprogram för butiken/macken som kan förbättra lönsamheten i företaget och servicen på en landsbygdsort. I vissa fall kan bidrag också beviljas till varubussar.

Stödbelopp

Normalt kan stöd ges med maximalt 50 procent av den totala investeringskostnaden.

För vem?

Stödet är främst till för den som driver en dagligvarubutik eller en bensinstation på landsbygden (ingen annan butik eller bensinmack får finnas inom 5 kilometers avstånd).

Leader

Lleader är en arbetsmetod som innebär att invånare och företag på landsbygden samarbetar med den lokala offentliga sektorn för att utveckla sin bygd. Det som driver utvecklingen är lokal kunskap och lokalt engagemang.

Metoden har funnits inom EU sedan 1991. Från 2008 har vi fem Leaderområden verksamma i vårt län. Ett Leaderområde kan ligga i mer än ett län.

Leader är en fransk förkortning som betyder ”samverkande åtgärder för att stärka landsbygdens ekonomi”.

Har du idéer om hur vi kan utveckla bygden tillsammans? Kontakta i så fall ditt Leaderområde!

Leaderområden i Örebro län

Leader Bergslagen

Hemsida: www.leaderbergslagen.se

Epost: info@leaderbergslagen.se

Telefon: 022-450 88

Leader Gränslandet

Hemsida: www.granslandet.se

Epost: kansli@granslandet.se

Telefon: 0150-66 25 50

Leader Mellansjölandet

Hemsida: www.mellansjolandet.se

E-post: info@mellansjolandet.se

Telefon: 0585-812 00

Värmlands BergsLAG

Hemsida: www.varmlandsbergslag.se

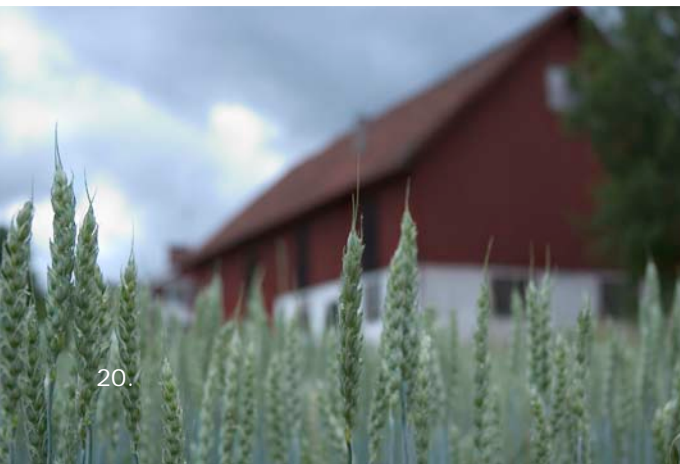
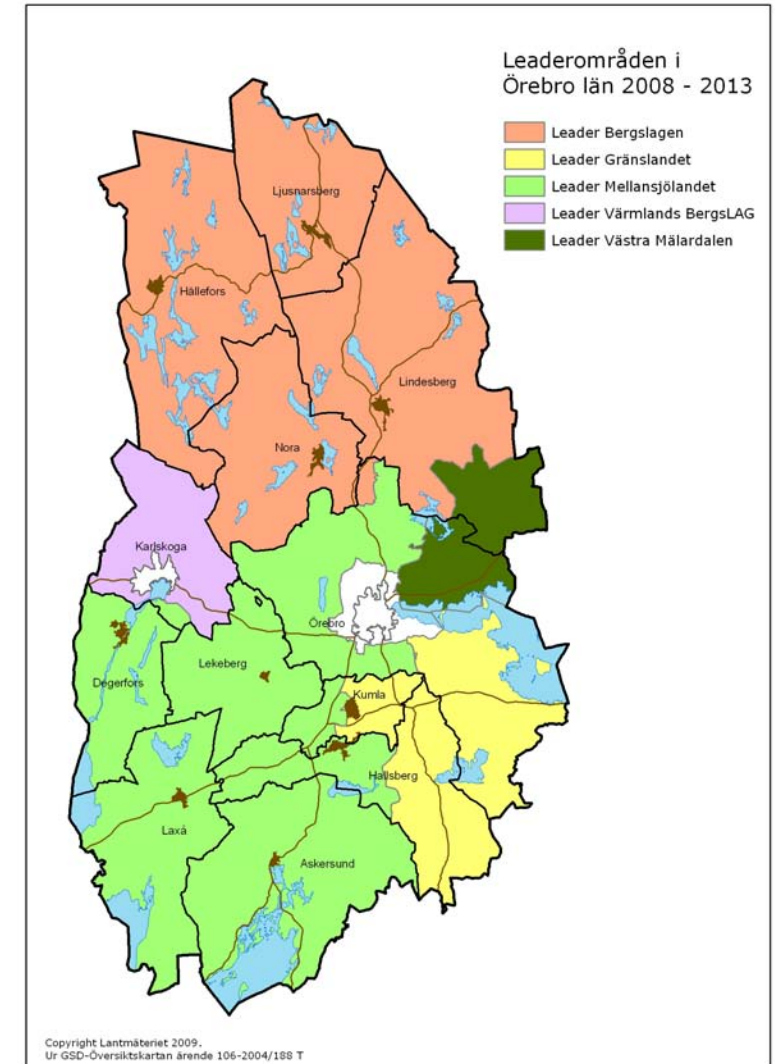
Epost: varmlandsbergslag@telia.se

Telefon: 070-283 57 43

Leader Västra Mälardalen

Hemsida: www.leadervastramalardalen.se

Epost: info@leadervastramalardalen.se



Information och blanketter

Det är Länsstyrelsen som handlägger och beslutar i ärenden. Därför är du välkommen att kontakta Länsstyrelsen om du vill ha mer information om möjligheterna på landsbygden. Du kan kontakta Länsstyrelsen på telefon **019- 19 30 00** eller gå in på Länsstyrelsens webbplats **www.lansstyrelsen.se/orebro**. Där hittar du även blanketter och anvisningar. Dessa går även att beställa om du ringer eller skickar e-post till Länsstyrelsen.

Skogsstyrelsen, **www.skogsstyrelsen.se**, har ett särskilt ansvar för vissa åtgärder i landsbygdsprogrammet. Du når Skogsstyrelsen på telefon **036-35 93 00**.

Information om Leader kan du få från respektive Leaderområde eller hos Länsstyrelsen.





Länsstyrelsen Örebro län

En samlade kraft!

www.lansstyrelsen.se/orebro

Besöksadress: Stortorget 22

Postadress: 701 86 Örebro

Telefon: 019-19 30 00

E-post: orebro@lansstyrelsen.se