

Genomförandestrategi för Landsbygdsprogrammet 2007-2013 i Örebro län

Reviderad 2012



Dnr 604-6842-2011



Länsstyrelsen
Örebro län

En samlande kraft!

Publ. nr 2012:13

Innehållsförteckning

LANDSBYGDEN – VÅR STARKA KONKURRENSFÖRDEL!	4
1. NULÄGESBESKRIVNING OCH ANALYS AV LÄNET	5
1.1 INLEDNING	5
1.2 DET HÄR ÄR ÖREBRO LÄN	6
1.2 LANTBRUKET	9
1.3 SKOGEN	11
1.4 NÄRINGSLIVET	13
1.5 ARBETSSTÄLLEN PÅ LANDSBYGDEN	13
1.6 JORDBRUKET VIKTIGT FÖR EKONOMI OCH SYSSELSÄTTNING	14
1.7 LIVSMEDELSTILLVERKNING	14
1.8 BERGET SOM NATURTILLGÅNG	15
1.9 TURISM	15
1.10 ANALYS AV LÄNETS STYRKOR OCH SVAGHETER	16
1.11 UTVECKLINGSMÖJLIGHETER AV LÄNETS LANDSBYGD	17
2. STRATEGI, FOKUSOMRÅDEN OCH PRIORITERINGAR	20
2.1 STRATEGISK INRIKTNING OCH LÄNETS MÅL	20
JÄMSTÄLLDHET	20
2.2 ÖVERGRIPANDE PRIORITERINGAR	21
LÄNETS PRIORITERINGAR FÖR STÖDEN I AXEL 1 OCH 3	22
2.3 INDIKATORER	22
2.4 LEADER	22
3. PRELIMINÄR FÖRDELNING AV BUDGETEN FÖR 07-13	25
BUDGET FÖR LANDSBYGDSPROGRAMMET I ÖREBRO LÄN 2007-2013, FÖRUTOM MILJÖERSÄTTNINGAR.	25
4. KOMPETENSUTVECKLING	27
4.1 FÖRBÄTTRINGAR AV MILJÖ, LANDSKAP OCH DJURMILJÖ I JORDBRUKET	28
4.2 FÖRETAGSUTVECKLING	29
4.3 MATLANDET	29
4.4 BIOENERGI OCH ENERGIEFFEKTIVISERING	29
4.5 KOMPETENSUTVECKLING FÖR ATT FÖRBÄTTRA MILJÖN OCH FÖR ATT STÄRKA FÖRETAGENS KONKURRENSKRAFT	29
5. UTVALD MILJÖ I LANTBRUKET OCH I SKOGEN	30
5.1 MILJÖINVESTERINGAR OCH MILJÖERSÄTTNINGAR I LANTBRUKET	30
5.2 ÅTGÄRDER I UTVALD MILJÖ STÖTTAR MILJÖMÅLEN	30
5.3 MILJÖINVESTERINGAR I SKOGEN	31
6. SAMBAND MED ANDRA REGIONALA STRATEGIER OCH PROGRAM	32

6.1 REGIONALA UTVECKLINGSPROGRAMMET (RUP)	32
6.2 REGIONALT TILLVÄXTPROGRAM (RTP)	32
6.3 REGIONALT SERVICEPROGRAM	32
6.4 REGIONAL KONKURRENSKRAFT – MÅL 2 ÖSTRA MELLANSVERIGE 2007-2013	33
6.5 DEN NYA VATTENFÖRVALTNINGEN	33
6.6 LIFE+	33
6.7 DE REGIONALA MILJÖMÅLEN	34
6.8 BEVARANDESTRATEGI FÖR SKOGEN	34
6.9 FISKERIFONDEN	34
6.10 MÅL 3 – EUROPEISKT TERRITORIellt SAMARBETE	35
7. SAMORDNING, FÖRANKRINGSPROCESS OCH PARTNERSKAP	36
8. UPPFÖLJNING OCH INDIKATORER	37
9. INFORMATIONSAÅTGÄRDER	38
10. ORGANISATION FÖR GENOMFÖRANDET AV PROGRAMMET	39
11. UTBILDNINGAR FÖR STÖDMOTTAGARE	40
BILAGA 1 LÄNETS PRIORITERINGAR I AXEL 1 OCH 3	41
MAXBELOPP OCH STÖDANDEL	41
STÖDFORMER FÖR ATT UTVECKLA LANTBRUK OCH SKOGSBRUK (AXEL 1)	42
HÖGRE VÄRDE PÅ JORD- OCH SKOGSBRUKSPRODUKTER	49
SAMARBETE OM UTVECKLING AV NYA PRODUKTER, NYA PROCESSER OCH NY TEKNIK	50
FÖRBÄTTRING OCH UTVECKLING AV INFRASTRUKTUR	51
STÖDFORMER FÖR ATT UTVECKLA LANDSBYGDEN (AXEL 3)	52
DIVERSIFIERING TILL ANNAN VERKSAMHET ÄN JORDBRUK	52
AFFÄRSUTVECKLING I MIKROFÖRETAG	53
FRÄMJANDE AV TURISTNÄRINGEN	54
STÖD TILL GRUNDLÄGGANDE TJÄNSTER FÖR EKONOMIN OCH BEFOLKNINGEN PÅ LANDSBYGDEN	55
STÖD TILL FÖRNYELSE OCH UTVECKLING AV BYARNA	56
BEVARANDET OCH UPPGRADERING AV NATUR- OCH KULTURARVET PÅ LANDSBYGDEN	57
ÅTGÄRDER I FORM AV UTBILDNING OCH INFORMATION	58
BILAGA 2 PRIORITERINGAR UTVALD MILJÖ I LANTBRUKET - AXEL 2	60
GENERELLA PRIORITERINGAR	65
PRIORITERING MELLAN ANSÖKNINGAR	70
BILAGA 3 PRIORITERINGAR UTVALD MILJÖ SKOGEN – AXEL 2	77
BILAGA 4 KARTA ÖVER LEADEROMRÅDEN	81

Rapporten är gratis och kan beställas från Länsstyrelsen Örebro län, 701 86 Örebro
Tfn 019-19 38 02

Genomförandestrategin kan laddas ner som pdf på Länsstyrelsens webbplats:
www.lansstyrelsen.se/orebro eller beställas från Länsstyrelsen, tfn 019-19 38 02

Foto: Carina Remröd (Omslag, 7, 9,10, 11) Roger Lundberg (18, 30) Christer Pöhner (26)

Landsbygden – vår starka konkurrensfördel!

Vi i Örebro län har något som få andra har. En levande landsbygd som har nära till stadslivets utbud! Hos oss kan man bo i röd stuga med vita knutar, bara höra naturens ljud, ha sjöutsikt men ändå ha bredband och bara en kvart till staden och pendlingsavstånd till storstadsregioner.

Därför ser vi landsbygden som en resurs. Det är en tillgång och en av våra starkaste konkurrensfördelar när vi jämför oss med andra svenska och europeiska storstadsregioner!

Vårt län har en varierad natur med allt från slätter till vidsträckta skogar, från stora sjöar till små källflöden. Landsbygden med sina råvaror och naturtillgångar, natur- och kulturlandskapet är en tillgång.

Den här resursen vill vi förädla ytterligare. Med hjälp av **Landsbygdsprogrammet** finns det medel att ge stöd till goda idéer som leder till en levande landsbygd. Sammanlagt har vi i Örebro län 200 miljoner kronor för åren 2009 till 2013. Pengarna kommer både från EU och svenska staten. Landsbygdsprogrammet ska stötta landsbygdsföretag som vill investera och expandera, grupper av människor som vill satsa på utvecklingsprojekt inom Leader och lantbrukare och skogsbrukare som sköter landskapselement och satsar på att värna den biologiska mångfalden.

Våra mål är att få konkurrenskraftiga företag på landsbygden som kan ge fler arbetstillfällen. För detta är tillgång till IT-infrastruktur viktig och vi vill därför stödja projekt för bredbandsutbyggnad. Vi ska satsa på åtgärder som gynnar miljön i jordbruks-, natur- och kulturlandskapen och tar tillvara de platsbundna resurserna i länet.

Människorna på landsbygden, företagare och entreprenör runt om i länet är motorn i landsbygdsutvecklingen. Det är genom era idéer och visioner som vi får kraft att skapa en bättre livsmiljö och mer arbetstillfällen.

I strategin för Örebro län har Länsstyrelsen i samarbete med Skogsstyrelsen och företrädare för länets kommuner samt olika organisationer verksamma på landsbygden gjort prioriteringar hur stödpengarna för länet ska satsas. Det här dokumentet ger dig vägledning om vilken typ av investeringar, projekt och åtgärder som kan få stöd i vårt län.



Rose-Marie Frebran
Landshövding Örebro län

1. Nulägesbeskrivning och analys av länet

1.1 Inledning

EU:s Landsbygdsprogram för Sverige började gälla 2007 och sträcker sig fram till 2013. Varje län ska göra en regional anpassning och prioritering av insatserna i programmet. Länsstyrelserna fick därför i uppdrag av Jordbruksverket att skriva genomförandestrategier för hur stödpengarna i varje län ska prioriteras för att bäst bidra till Landsbygdsprogrammets målsättning. Den första genomförandestrategin för Örebro län gällde 2007 och 2008. Under 2009 har Länsstyrelsen åter på uppdrag av Jordbruksverket gjort en uppdatering av länets strategi och prioriteringar för perioden 2009-2013. I uppdateringsarbetet har även Skogsstyrelsen ingått.

Länets partnerskap, som kallas Rådet för landsbygdsutveckling, Skogsstyrelsen och Länsstyrelsen har tillsammans utarbetat målsättningar och prioriteringar för genomförandet av länets Landsbygdsprogram. Vår vision är En levande landsbygd i hela Örebro län! De övergripande målen för Landsbygdsprogrammet i Örebro län är:

- Konkurrenskraftiga företag
- En god miljö och ett välhävdad landskap
- En god livskvalitet
- Ökad sysselsättning

I Genomförandestrategin för Örebro län börjar vi med att göra en presentation av länets befolkning, företagande samt natur- och kulturmiljöer. Därefter analyserar vi styrkor och möjligheter för landsbygdens utveckling, liksom hotbilder och svagheter. Med den bakgrundsbilden har vi formulerat mål och prioriteringar. Strategin avslutas med detaljerade prioriteringar i de enskilda stödformerna. Länets tilldelade budget för 2009-2013 finns i kapitel 3.

Landsbygdsprogrammet ska enligt regeringens beslut ändras inför 2010. Förändringarna syftar till att möta olika utmaningar och se flesta är gemensamma för hela EU. De nya utmaningarna som vi ska jobba med är:

- Klimat
- Förnybar energi
- Vattenkvalitet
- Biologisk mångfald
- Omstrukturering av mjölksektorn
- Bredband
- Matlandet

Hur vi ska jobba med de olika utmaningarna finns beskrivet i kapitel 2 ,4 och 5 samt i bilaga 1.

1.2 Det här är Örebro län

I Örebro län bodde den 31 december 2007 nästan 276 000 människor, vilket är 3 procent av landets befolkning. Örebro län är också till ytan ett litet län. Länets yta är 8 520 km², vilket motsvarar 2 procent av hela Sveriges landareal. Det innebär att befolkningstätheten är 32 invånare per km², vilket är betydligt mindre än Stockholms län som har 283 invånare per km², Skåne län som har 127 invånare per km² och även än Västra Götalands län som har 63 invånare per km². Det är dock mer än genomsnittet för landet, som ligger på 20 invånare per km².

Närmare hälften av länets befolkning, eller 47 procent, bor i Örebro kommun. Örebro och Kumla är de enda av länets kommuner som har ökat sin befolkning sedan 1990. Nora och Lekeberg har en jämn befolkningsutveckling som varken ökar eller minskar. Askersund och Lindesberg växte de första 5–6 åren på 1990-talet, men har sedan minskat befolkningen och ligger lägre än 1990. Länets övriga kommuner har haft en negativ befolkningsutveckling under hela perioden. Värst ser det ut för Ljusnarsberg, Hällefors och Laxå. De är dessutom de enda kommuner där andelen 65+ är större än andelen barn och tonåringar. Något förenklat kan således sägas att det är de gamla bruksorterna som blivit förlorare i befolkningsfrågan de senaste årtiondena, medan Örebro med kringliggande småstäder inom pendlingsavstånd förfaller vara vinnare.

Tillgången till kommersiell service i form av dagligvarubutiker och drivmedelsstationer är relativt god i regionen. Även den offentliga servicen är tillfredsställande, men både den kommersiella och den offentliga servicen kan utvecklas ytterligare i delar av länet.

Integration

I Örebro län har 15 procent av länets invånare utländsk bakgrund (enligt definitionen utrikes födda samt inrikes födda med två utrikes födda föräldrar). Örebro kommun har den största andelen utrikes födda (24 procent) och största antalet människor med utländsk bakgrund. Övriga kommuner har från 15 ner till 5 procent utrikes födda. De senaste åren har immigranterna främst kommit från Irak och Somalia. De utlandsfödda personer som gör ett aktivt val och beslutar sig för att flytta in i länet har många gånger en avsikt att starta eget företag eller att arbeta inom sin profession. De som däremot tvingas fly från sina hemländer har det betydligt svårare att komma in i samhället och på arbetsmarkanden. Generellt är arbetslösheten är större bland utrikes födda jämfört med födda i Sverige. Framförallt människor från Afrika och Asien har svårt att få fotfäste på arbetsmarknaden. Ytterligare en relativt stor immigrantgrupp i länet är nederländare. Troligen beroende på Hällefors kommuns medvetna arbete med att locka nederländare till kommunen.



Utbildning

Utbildningsnivån varierar mellan kommunerna. Andelen invånare som har eftergymnasial utbildning i Örebro kommun är 42 % för kvinnorna och 33 % för männen. Den kommun i länet som lägsta andelen personer med eftergymnasial utbildning finns i Ljusnarsberg, där 19 % av kvinnorna och 11 % av männen har eftergymnasial utbildning.

IT-infrastruktur

Utbyggnad av bredbandsnät under 2000-talet som till stor del gjorts med statligt bredbandsstöd har inneburit att täckningsgraden för ADSL-tjänster är mycket hög i länet. Däremot är andelen hushåll och företag som har grundläggande förutsättningar för fiber-LAN-avslutning, mycket låg. Det visar en kartläggning av bredbandstäckningen i landet som Post och Telestyrelsen presenterade 2008. Endast 0,2% av hushållen och företagen bedöms ha tillgång till fiberanslutning, vilket innebär att det finns en anslutningspunkt till fibernät inom 250 m från bostaden eller företaget.

Landsbygdsbegreppet

Det finns flera sätt att definiera tätort, landsbygd och glesbygd. Glesbygdsverket gör en indelning i områdestyper. Den bygger på tillgänglighet. Utgångspunkten är tätorter med 3 000 invånare eller fler, vilka anses kunna erbjuda en god vardaglig service och samtidigt ha en viss bredd på arbetsmarknaden. Till dessa tätorter förs även ett omland med upp till fem minuters restid. Områden som når tätorterna med 5–45 minuters bilresa kallas för tätortsnära landsbygd och områden som ligger ännu längre bort benämns glesbygd

I Örebro län bor var fjärde på landet

I Örebro län bodde 2006 cirka 74 procent av befolkningen i tätorter, 26 procent i tätortsnära landsbygd och knappt 0,04 procent i glesbygd. I Lekeberg kommun finns ingen tätort som är så stor som 3 000 personer, så alla invånare bor i tätortsnära landsbygd. Omräknat i personer blir det 202 238 i tätorter, 72 686 i tätortsnära landsbygd och endast 106 personer i glesbygd. I Askersund och Lindesberg bor betydligt fler på landsbygden än i tätorter, 62 procent respektive 58 procent. I Hallsberg bor nästan lika många i tätort som i tätortsnära landsbygd. I övriga kommuner bor en mindre andel av befolkningen på landet, i Laxå 40 procent, i Degerfors 20 procent, i Hällefors 30 procent, i Ljusnarsberg 32 procent, i Örebro 18 procent, i Kumla 13 procent, i Karlskoga 5 procent och i Nora 23 procent.



Landskapet i Örebro län

Fjorton procent av landarealen i länet består av jordbruksmark. Det är mer än i landet som helhet, men mindre än i resten av södra Sverige. Ur agrar synpunkt skiljer sig de tolv kommunerna – som faktiskt ligger i sex landskap! – genom att en stor variation av naturtyper har gett skiftande förutsättningar för de areella näringarna. Landsbygden i Örebro län har höga kulturhistoriska värden som beror på länets långa agrara historia. Länet rymmer en stor variation av landskapskaraktärer och här finns en mångfald av kulturmiljöer.

Slättbygden runt Hjälmaren

Närkeslätten, som kilar in sig mellan förkastningarna har länets största sammanhängande jordbruksmark tillsammans med norra Hjälmarbygden. Omfattande avvattningsföretag under andra hälften av 1800-talet har gett tydliga avtryck i natur- och kulturlandskapet. Nittio procent av våtmarkerna torrlades. Sänkningen av Hjälmarens vattenyta med nära 1,8 meter, torrlade sjöarna Mosjön och Kvismaren och gav markägarna stora odlingsarealer. I Kvismardalen återstår idag endast rester av tidigare våtmark. Kvismaren är nu en av Sveriges viktigaste häckningsplatser för våtmarksfåglar. Också slättsjön Tysslingen och Hjälmarens grunda vikar lockar många fåglar. Vid Tysslingen stannar tusentals sångsvanar varje vår.

I området söder om Hjälmaren fick man nästan 20 000 hektar åkermark efter sjösänkningarna. Sjösänkingslandskapet präglas av vidsträckta åkrar och avvattningsdiken. De odlingscentra som fanns före sjösänkningarna har i många fall bevarats, även om lagaskiftet luckrat upp bebyggelsen. De bördiga mulljordarna ger hög avkastning och har använts för omfattande odling av potatis och morötter. Odling av mulljordar gör dock att mullen ”odlas bort” och stora näringsmängder frigörs. Det är bra för grödan, men samtidigt ökar risken för att näringsämnen rinner bort med regnvatten och orsakar övergödning i sjöar och vattendrag.

Efter att inlandsisen dragit sig tillbaka växte Närkeslätten fram som en centralbygd och är därför rik på förhistoriska lämningar. Den goda odlingsjorden runt Hjälmaren gav upphov till en godsbildning redan under medeltiden. Godslandskapet präglas av vidsträckta åkrar, men också av insprängda områden av ädellövträd. Dessa är värdefulla biotoper för ett biologiskt kulturarv i form av flora och fauna i ett annars rationellt utnyttjat odlingslandskap.

Södra och sydvästra länsdelarna

I den sydvästra delen av länet kring Vretstorp och Viby präglas landskapet av drumlinier, avlånga moränåsar. Här finns en täthet av gamla kyrkor och förhistoriska lämningar liksom ett öppet och vackert odlingslandskap med lång tradition. Här finns bland annat hävdade hagmarker med gamla grova ekar där förekomsten av vedlevande insekter och svampar är stor.

Askersunds- och Vätternområdet har ett småbrutet skogslandskap som kännetecknas av sprickdalar som splittras upp till en skärgård i norra Vättern. Ensamgårdar dominerar, men där finns enstaka större gårdar med stora jordbruksarealer. Bergshanteringen har varit av betydelse vid sidan om jordbruket. Askersund är en av länets välbevarade trästäder. Väster om Askersund utbreder sig gränstrakterna mellan landskapen Närke och Västergötland, Tiveden utgörs till stora delar av kuperad skogsmark med ensamgårdar och mindre byar. I den nordöstra delen där den dominerande skogsmarken möter slätten utbreder sig länets största isälvsdelta i Snavlunda med omnejd.

Norra länsdelen med bergslag

Länets norra delar domineras av skogsbygd med en lång tradition av bergshantering. I det kuperade och skogrika Bergslagen har brytvärda mineraler av olika slag exploaterats ända sedan förhistorisk tid, i första hand järn- och sulfidmalmer. Här finns många fina exempel på bergslagens bebyggelsemiljöer, som bergsmansgårdar, kyrkor och industrimiljöer, exempelvis bergsmansbyn Pershyttan och gruvmiljön i Stripa. Förutom de påkostade bergsmansgårdarna präglas skogsbygden i övrigt av ensamliggande smågårdar och torp. I norra länsdelen finns också flera välbevarade trästäder med traditionell, småskalig träbebyggelse är ett karaktärsdrag för länet och finns i Nora, Lindesberg, Grythyttan och Kopparberg.

I Bergslagen var tidigare betestrycket mycket hårt. Dragdjur krävdes både för järnframställning och transporter av råvaror och produkter. Åkerarealen var därför relativt liten och den säd som behövdes för föda och foder köptes från slättens bönder. På så sätt samverkade bondebygd och bergslag i länet. Såväl åkermark och betesmark är idag hotade av stark igenväxning, men här och var finns områden med hävdgynnad och kalkälskande flora, ett biologiskt kulturarv som visar på landskapets långvariga hävd.

Bergåsar liksom vattendrag genomdrar den norra länsdelen. Här finns en rikedom av sjöar och myrmarker. Odlingsmarken ligger främst i dalgångarna och i anslutning till sjöar. Övervägande delen är beskogad moränmark och jordbruket spelar idag en underordnad roll.

Inom länet har även en lokal produktion av byggnadsmaterial haft en stor betydelse för både lokala och nationella byggnadstraditioner. Detta görs sig främst påmint i trakten kring Grythyttans skifferbrott, där skiffertak lagts på såväl uthus som bostadshus.

Över Kilsbergen mot Värmland

Närke-slätten möter i väster Kilsbergen med stora skogsområden. Den västligaste delen av Örebro län kring Karlskoga domineras av bebyggelsen runt sjöarna Möckeln och Lonnen där också huvudparten av områdets jordbruksmark återfinns. Även här är det bergsslagsbygd med traditioner av järnhantering som idag övergått till moderna industrier.

1.2 Lantbruket

I länet finns 2 533 lantbruksföretag med minst 2 hektar åker (2007). De brukar 106 500 hektar åker eller 4 procent av Sveriges åkerareal. Det finns 10 000 hektar naturliga betesmarker. Trettio procent av länets jordbruksföretag finns i Örebro kommun. Länets lantbruksföretag är i genomsnitt 42 hektar (2007), vilket är något mer än riksgenomsnittet på 36,5 hektar. Den brukade åkerarealen har minskat med nästan 10 procent under den senaste 20-årsperioden. Kring tätorter i länet som expanderar så sker utbyggnaden av bostäder, köpcentra och vägar till stor del på åkermark.

Huvuddelen av lantbruksföretagarna i länet är män och andelen kvinnliga lantbrukare är 15 procent. Lantbrukarnas medianålder ligger i intervallet 55-59 år. Tjugo procent av lantbrukarna är 65 år eller äldre och sex procent är 35 år eller yngre. Andelen företagare som är 65 år eller äldre är avsevärt högre i små än i stora företag.



Av länets lantbruksföretag var 34 procent inriktade på växtodling, 21 procent på husdjursskötsel, 9 procent på blandat jordbruk och 36 procent räknades som småbruk (2007). Småbruk definieras som företag med mindre än 400 timmars arbetsbehov per år. Antalet småbruk ökar i länet. Av länets lantbruk hade drygt tre fjärdedelar (78 %) av lantbruksföretagen ett standardiserat arbetsbehov på mindre än 1600 timmar under 2007, dvs. mindre än en heltidssysselsatt person.

Av 2 533 lantbruksföretag i Örebro län så har en 35 procent av lantbruken mindre än 10 hektar åkermark, 40 procent har 10–50 hektar åker, 15 procent har 50–100 hektar åker medan 10 procent av företagen har över 100 hektar åker. 70 procent av jordbruksföretagen har även skog. Det betyder att en fjärdedel av länets skogsareal ägs av företagare som har både jord och skog.

Spannmål, vall och potatis

Odlingen är inriktad på både spannmål och vall. I länets slättområden dominerar spannmålsodlingen, medan det odlas främst vall i mellan- och skogsbygderna. I medeltal odlas spannmål på halva åkerarealen, vall på en tredjedel av arealen medan övriga grödor som oljeväxter, trindsäd, potatis och träda finns på resten av åkern. Potatis och morötter odlas främst på mulljordarna i Kvismaren och i Västernärke. Potatisarealen har minskat med en tredjedel under de senaste 20 åren.

Djurgårdarna blir färre men besättningarna större

Djurhållning finns på ungefär var fjärde gård i länet. 631 företag hade nötkreatur 2007. Av dem hade 150 företag mjölkkor och 364 gårdar med dikor. 273 företag hade får, 52 företag grisar och 140 företag höns.

Under 2007 var antalet mjölkkor i länet var 7819 eller 2,1 procent av Sveriges mjölkkor. Det innebär i medeltal 52 mjölkkor per besättning, vilket även är riksgenomsnittet. Under de senaste tjugo åren har antalet mjölkkor i Örebro län halverats, medan antalet gårdar med mjölkkor minskat från 775 till 150. Däremot har antalet kor för uppfödning av kalvar ökat från under senare år, främst är det dikobesättningarna som har ökat.



Antalet får i länet har fördubblats på de senaste tjugo åren. Antalet företag med får har också haft en liten ökning de senaste åren, men framförallt berör ökning på att varje gård har fler får. Ökningen i Örebro län har varit betydligt större än den genomsnittliga ökningen i hela landet.

Antalet grisar var 2007 cirka 32 000. Liksom mjölkproducenterna har antalet grisproducenter snabbt minskat de senaste åren, besättningarna blir större men färre. Antalet djur varierar även mellan åren beroende på pressade priser på griskött.

Antalet höns och kycklingar ökat markant de senaste åren. Antalet värphönsen har fördubblats de senaste fem åren medan antalet hönsföretag har minskat. 2007 fanns det 186 000 värphöns varav 95 procent fanns på 9 företag.

Antalet hästar i Örebro län har uppskattats år 2004 till 9 800 varav 3 170 djur finns på jordbruk. Det finns 2 000 anläggningar med hästhållning och länet har 36 hästar per 1 000 invånare, vilket är strax ovanför riksgenomsnittet, som ligger på 31.

Bin behövs för god pollinering

Biodlingen i länet har minskat under den senaste tioårsperioden. Den biologiska mångfalden i landskapet är beroende av bin, eftersom bin har stor betydelse för pollineringen av vilda växter och många grödor inom jordbruks- och trädgårdsnäringen. Biodlingen har problem med vissa sjukdomar på bina, samt att intresset för biodling minskat radikalt.

1.3 Skogen

I Örebro län har skogen spelat en stor roll under mycket lång tid. Förr när hyttorna fanns vid nästan alla vattendrag behövdes stora mängder träkol som kolades ute på skogarna i någon av länets tusentals milor. I dag är det av största vikt att länets skogar brukas på ett kvalitetsinriktat och hållbart sätt, ekonomiskt, ekologiskt och socialt. Ett skogsbruk som karakteriseras av mångbruk kan vara en bidragande faktor till den regionala utvecklingen. Det kan bland annat handla om lokal energiförsörjning, attraktivt boende, meningsfull sysselsättning, människors livskvalitet/hälsa, regionalt/lokalt företagande exempelvis virkesförädling/-försäljning och naturturism.

Skogsägare och skogsmark

I dag bedrivs skogsbruk inom hela länet men mest inom de två naturgeografiska områdena Kilsbergen-Bergslagen och i söder Tylöskogen-Tiveden. Även på Närke-slätten, det tredje naturgeografiska området i länet, förekommer ett inte oansenligt skogsbruk.

Länets skogsareal ägs till 22 procent av jordbrukare, 25 procent av andra enskilda skogsägare och 53 procent av skogsbolag, staten, kyrkan med flera. Totalt finns det 8 835 skogsägare i Örebro län som tillsammans äger 6 951 skogsfastigheter. 38 procent av skogsägarna är kvinnor.

Mer än hälften av länets yta täcks av skog. Länets totala landareal är 852 000 hektar var av 571 000 hektar är produktiv skogsmark. Den utgör 2,4 procent av hela Sveriges produktiva skogsmark. Virkesförrådet i Örebro läns skogar uppgår till 94 miljoner m³ och utgörs av 34 procent tall, 46 procent gran, 12 procent björk, 5 procent övrigt löv samt 2 procent död ved. Ungefär 11 procent av skogen är äldre än 90 år. Det avverkas årligen cirka 6 700 ha och gallras 12 000 ha vilket motsvarar en årlig bruttoavverkning på 2,8 miljoner m³sk. Tillväxten ligger totalt på 3,9 miljoner m³sk per år.



Skogsindustrin och skogsbilvägarna

I länet finns fyra sågverk som har en årskapacitet som överstiger 25 000 m³. Tre av dessa har en årsproduktion på över 100 000 m³. Det finns fyra massabruk och tre pappersbruk. Två av massabruken har en årskapacitet runt 300 000 ton och ett bruk är i närheten att nå upp till 400 000 ton. Produktionen vid pappersbruken är av motsvarande dimension. Mer än 1,6 miljoner ton rundvirke och mer än 2,3 miljoner ton skogsindustriprodukter transporteras årligen i regionen med ett medeltransportavstånd på 10 mil. Den totala mängden godstransporter per år motsvarar ungefär 65 000 lastbilar. Det är viktigt att vägstandarden är hög så att transportererna kan fungera året runt. Fortfarande är det problem på många vägar under exempelvis tjällossning. Ett väl fungerande vägnät är en förutsättning

för ett konkurrenskraftigt skogsbruk. Det är även viktigt för den lokala vidareförädlingen av skogsråvaran, den småskaliga produktionen och rent allmänt för företagandet på landsbygden.

Biobränsle

I dag finns flera projekt i länet som utvecklar biobränslen. Efterfrågan och användningen av skogsråvaran som biobränslen har, de senaste åren, ökat väsentligt både hos små och stora energiproducenter i länet. För att möta det ökade behovet krävs en ökad tillväxt i skogarna. Ungskogsröjning förhöjd kvalitén på föryngringar och återbeskogning av jordbruksmark i träda är exempel på åtgärder som kan öka tillväxten.

Uttaget av grenar och toppar, GROT, från avverkningar har ökat de senaste åren. Ett ökat uttag av biobränsle från länets skogar är önskvärt. På sikt kan ökningen innebära att användandet av fossila bränslen minskar vilket kommer att ha en gynnsam effekt på miljön. För att säkerställa ett uthålligt brukande av skogen är det viktigt med kompensationsåtgärder som till exempel askåterföring.

Skogen som källa till arbete

Totalt skapas i länet idag cirka 450 000 arbetstimmar i skogsbruket varav 20 procent omfattar skogsvårdsåtgärder såsom plantering och röjning. Självverksamhetsgraden i småskogsbruket är koncentrerat till plantering och röjning. Graden av självverksamhet har sjunkit bland skogsägarna. Till viss del kan det förklaras med att utbor och nya skogsägare i allt större utsträckning inte har skogen som sin huvudsakliga försörjning. Detta gör att allt mer av skogsskötseln utförs av skogsentreprenörer. Att allt färre skogsägare inte har en skoglig bakgrund ställer ökade krav på information och rådgivningsinsatser för att förstärka denna grups kompetens i sin roll som beställare av uppdrag och tjänster.

Natur och kulturmiljö i skogen

För att produktionsmål och miljömål skall kunna förenas och för att den biologiska mångfalden i länets skogar skall kunna bevaras är det viktigt att bland annat den gamla skogen, död ved och gamla grova träd bevaras och skyddas. Det är av största vikt att länets skogsbruk bedrivs på ett miljöanpassat sätt och att verktyg för miljöhänsyn, som t.ex. naturvårdsavtal, biotopskydd och generell, hänsyn används vid skogsbruksåtgärder.

På småskogsbrukets marker i Örebro län har 2008, 1 263 nyckelbiotoper till en areal av 2 882 hektar identifierats. 220 biotopskyddsområden om totalt 550 hektar och 137 naturreservat om totalt 13741 hektar har bildats och 62 stycken naturvårdsavtal slutits på totalt 419 hektar (2008). I länet finns även två ekoparker och två nationalparker.

För perioden 1999-2010 har fastslagits att 11 000 hektar skogsmark i länet ska ges formellt skydd i form av naturreservat, biotopskydd eller naturvårdsavtal.

Det skogliga miljömålet omfattar även bevarandet av kultur- och fornlämningar. I ett allt mer rationellt och effektiviserat skogsbruk är det tyvärr ofta så att historiska lämningar i skogsmark omedvetet förstörs. En viktig del i bevarandearbetet har varit kulturminnesinventeringen Skog och Historia som sedan 1997 har pågått i Örebro län. Resultaten har blivit att ca 15 000, tidigare oregistrerade kultur- och fornlämningar, har identifierats och registrerats i länets skogar. En annan viktig del i arbetet med miljöhänsynen är information till markägare samt utbildning av skogliga aktörer.

Skogens sociala värden

Det är viktigt att länets skogar brukas på ett hållbart sätt, dvs både ekonomiskt och ekologiskt men också att det sociala perspektivet på skogen finns med. Skogen, med sina naturupplevelser, möjlighet till rekreation, kulturhistoria, svamp, bär och jakt, är viktig för människors välbefinnande. Det är därför av stor vikt att den sociala dimensionen tas hänsyn till vid planering och skötsel av skogar med höga sociala värden. Ett skogsbruk som karakteriseras av mångbruk kan bidra till den regionala utvecklingen. Det kan bland annat handla om lokal energiförsörjning, attraktivt boende, meningsfull sysselsättning, människors livskvalitet, regionalt/lokalt företagande exempelvis virkesförädling/-försäljning och naturturism.

1.4 Näringslivet

Under första hälften av 1900-talet blomstrade svensk skoindustri och en stor del av landets skofabriker fanns i Örebro län. Sveriges första kexfabrik låg i Örebro, men flyttade senare till Kungälv. Bergslagen hade en tydlig koncentration av tyngre gruv- och metallindustri, medan konsumtionsindustrin till stor del var lokaliserad till länets mellersta och sydliga delar.

Numera dominerar i stort sett den kunskapsintensiva produktionen arbetslivet i länet. År 2004 fanns 21,4 procent av länets arbetsställen inom fastighet, försäkring och kreditinstitut (26,3 procent i riket) och 9 procent inom myndigheter, utbildning, hälso- och sjukvård (7,8 procent för riket). Antalet arbetsställen i de areella näringarna (jordbruk, skogsbruk och trädgård) utgör 19,6 procent (19,7 procent i riket) och minskar medan antalet inom tjänstenäringarna ökar. Varje arbetsställe har dock få antal anställda i de areella näringarna.

I Hällefors, Degerfors och Laxå är den arbetsintensiva produktionen betydande. Dessa kommuner har också en stark specialisering inom en och samma bransch. Dessa är järn-, stål- och metallbranschen samt sågverk.

Det råder stor obalans mellan tillgång och efterfrågan på jobb. Många företag har svårt att rekrytera personal med lämplig kompetens och utbildning. Generellt har kvinnor, ungdomar och utomnordiska medborgare svårare att hitta jobb än svenska män i åldern 30–59 år. Den största andelen arbetstillfällen finns och kommer att finnas i centralorten Örebro, men kommuner som under 1990-talet hade en mycket stor arbetslöshet närmar sig nu länsgenomsnittet.

1.5 Arbetsställen på landsbygden

På landsbygden svarar småföretagen för 64 procent av sysselsättningen. De består till stor del av småindustrier samt transport-, service- och handelsföretag och utgör en viktig bas för infrastruktur och näringsliv. En stor del av småföretagen på landsbygden är på något sätt kopplade till de areella näringarna.

Av Örebro läns 26 000 arbetsställen finns nästan 11 000 på landsbygden (SCB Företagsregistret, 2008). I detta fall har landsbygden definierats som de delar av länet som ligger utanför centralorten i varje kommun, d.v.s. de delar av länet som är målgrupp för stöden i axel 3 i Landsbygdsprogrammet.

Av landsbygdens 11 000 arbetsställen är 481 inom kommunal omsorg som skola och vård. Huvuddelen av arbetsställena på landsbygden finns inom jordbruk (2551 arbetsställen) och skogsbruk (1702 arbetsställen). Handeln har 1127 arbetsställen, bygg och anläggning 992

arbetsställen, medan det finns 289 arbetsställen inom transport (buss, lastbilar). Inom hotell, café och restaurang finns det 210 arbetsställen på landsbygden.

Lekeberg är den kommun som har flest landsbygdsföretag (82 %) medan Örebro och Karlskoga har huvuddelen av arbetsställena i kommunernas centralort och har knappt 25 % landsbygdsföretag. Övriga kommuner har mellan 50 och 74 % landsbygdsföretag.

1.6 Jordbruket viktigt för ekonomi och sysselsättning

Enligt SCB:s undersökningar av förvärvsarbetande (RAMS) i Örebro län år 2006 hade 436 kvinnor och 2054 män sitt förvärvsarbete i jordbruk, skogsbruk och fiske.

De areella näringarna omsatte år 2003 drygt 2 miljarder kronor, varav länets jordbruk omsatte 1,2 miljarder, trädgårdsnäringen 64 miljoner och skogsbruket 811 miljoner kronor (varav 45 procent i familjeskogsbruket). Jordbrukarna har ofta andra inkomster, av arbete utanför gården eller av kompletterande verksamheter i företagen, till exempel gårdsförädling, fiske, stuguthyrning och träförädling. I den s.k. Lantbruksbarometern gör LRF årliga enkäter bland sina medlemmar som deras samtliga verksamheter. Enkäten visar att det är mycket vanligt att lantbrukarna bedriver annan verksamhet vid sidan av det egna lantbruket. Ungefär två tredjedelar av medlemsföretagen svarade att de har kompletterande verksamhet. I Örebro län svarade 23 % att de planerar att satsa på entreprenadverksamhet, 15 % förädling och försäljning och 9 % på hästverksamhet (2007).

Varje person som arbetar i jordbruket och skogsbruket sysselsätter ytterligare 3 personer i andra näringsgrenar i länet. Om man dessutom räknar med att de behöver lokal service i form av detaljhandel, lokaltrafik, barnomsorg, skolor med mera, så får ytterligare 6 700 personer arbete. Jordbruket och skogsbruket ger alltså arbete till sammanlagt 19 000 personer, eller drygt 15 procent av länets sysselsättning.



Branschorganisationen Svensk Mjök har på motsvarande sätt låtit Näringslivets undersökningsinstitut (NUI) göra en beräkning av mjölkböndernas bidrag till sysselsättningen. I Örebro län ger varje mjölkbonde direkt eller indirekt arbete åt 6 personer (sig själv och fem andra). Dessutom behöver dessa personer olika former av lokal service vilket ger arbete åt ytterligare 3 personer.

1.7 Livsmedelstillverkning

Länets livsmedelsindustri är till största delen koncentrerad till Kumla och Örebro. Det finns också en viss koncentration till Hällefors och Ljusnarsberg, främst inom bryggerinäring. Sammanlagt finns ett 90-tal arbetsställen inom livsmedelsindustri i länet (2008).

I länet finns ett femtiotal företag som bedriver småskalig eller hantverksmässig produktion av livsmedel. De minsta drivs på deltid vid sidan om annan verksamhet medan det största har flera heltidsanställda. Många har ett jordbruk som bas med ambition att förädla gårdens och bygdens egna råvaror. Här finns en stor utvecklingspotential. Runt om i länet finns cirka 40 kaféer och restauranger på landsbygden, även här finns möjlighet att utveckla det lokala konceptet med lokala råvaror och specialiteter.

1.8 Berget som naturtillgång

Örebro läns gruvor var en gång mycket betydande producenter av järnmalm, koppar, bly, silver och zink. I dagsläget finns två producerande gruvor i länet. År 2006 producerades länets gruvor zink, bly och silver motsvarande cirka 9, 18 resp 3 procent av EU:s totala producerade mängd, till ett saluvärde av drygt 2,3 miljarder kronor.

Länets berggrund innehåller även betydande mängder av värdefulla mineral och bergarter som t.ex. marmor, kalksten och diabas samt hittills outnyttjade tillgångar av berg som lämpar sig för industriellt bruk.

1.9 Turism

De kommersiella övernattningarna i länet har ökat med tio procent på fem år. Trots att övernattningar hos släkt och vänner är mer än fyra gånger så många som antalet hotellnätter genererar hotellgästerna lika stor omsättning, eller närmare 800 kronor per person och hotellnatt.

I förhållande till övriga Sverige har Örebro en relativt hög andel turister som kommer över dagen för att shoppa. Besökarna lägger också en stor andel av sina pengar på logi och restaurangbesök, men det överensstämmer med riksgenomsnittet.

Regionförbundet har i rapporten TEM 2005 beräknat de ekonomiska och sysselsättningsmässiga effekterna av turismen i Örebro län. I rapporten beräknas turismen bidra till ungefär 1 200 årssysselsatta och 1,5 miljarder kronor i omsättning. Örebro län beräknas ha mindre än 2 procent av den svenska turismen.

Bo på lantgård är en form av kommersiell övernattning på landsbygden. Under 2006 finns 10 aktiva Bo på lantgårdsgårdar i länet. De har sammanlagt troligen haft cirka 4000 gästnätter, vilket innebär att de har haft gäster var fjärde natt.

1.10 Analys av länets styrkor och svagheter

Under hösten 2006 hade Länsstyrelsen ett flertal möten med organisationer, föreningar och kommuner i Örebro län och diskuterade utvecklingsmöjligheterna för landsbygden. Vi diskuterade även styrkor och svagheter utifrån en SWOT-analys. En översyn av analysen är gjord hösten 2008 av Länsstyrelsen och Skogsstyrelsen. I 2008-års översyn av SWOT-analysen har vi gjort den utifrån Landsbygdsprogrammets övergripande målsättning och åtgärder. En analys av styrkor och svagheter av länet kan aldrig ge en fullständig bild. Människor kommer att tycka att olika frågor har olika stor vikt, och organisationer och föreningar för ofta fram sina egna intresseområden.

Sammanfattning av SWOT-analys av Örebro län	
<p>STYRKOR</p> <ul style="list-style-type: none"> • Centralt i Sverige – med bra infrastruktur med järnvägar, europavägar, flygplats • Attraktiva kulturmiljöer • Goda odlingsjordar • Många sjöar • Väl utbyggd IT-infrastruktur i tätorterna • Levande föreningsliv på landsbygden • Örebro Universitet med Restauranghögskola • Goda exempel på landsbygds- och lantbruksentreprenörer • Bra samarbetsklimat mellan organisationer och myndigheter • Lokal småskalig livsmedelsproduktion • Återskapade våtmarker för biologisk mångfald och rekreation • Stort uttag av biobränsle från skogen. • Stor andel tätortsnära skog • Handikappanpassat friluftsliv • Många skogliga aktörer 	<p>SVAGHETER</p> <ul style="list-style-type: none"> • Standarden låg på det finmaskiga vägnätet, vilket kan försämrats ytterligare med mildare vintrar • Låg lönsamhet i lantbruk och landsbygdsföretag • Svårt hitta riskkapital • Många småskaliga producenter saknar rationell logistik • Mycket låg andel hushåll och företag på landsbygden har grundläggande förutsättningar för anslutning till fiberbaserade bredbandsnät. Oflexibel kollektivtrafik på landsbygden • Få bostäder på landsbygden för unga och gamla. • Svårt för ungdomar hitta arbete på landsbygden • Många äldre småföretagare har svårt klara generationsväxling • Ont om naturskogar • Skogens betydelse dåligt marknadsförd • Dålig kunskap om viltstammens påverkan på skogsproduktionen
<p>MÖJLIGHETER</p> <ul style="list-style-type: none"> • Förnybar energi • Utveckla samarbetsformer för landsbygdsföretag • Utnyttja närheten till stora konsumentmarknader i Mälardalen/Hjälmärområdet • Utvecklingsbart lantbruk och skogsbruk • Öka produktionen och förädlingen av skogsråvara • Landsbygdsturism med upplevelser och boenden • Kulturmiljöer för attraktivt boende, besöksnäring och annat företagande. • Ta tillvara initiativkraften i föreningslivet • Stötta ungdomars initiativ • Sjöar för fiske, rekreation och attraktivt boende • Ta tillvara utvecklingsmöjligheter i den etniska mångfalden. • Stimulera underhållsåtgärder av landsbygdens byggnader för att behålla ett attraktivt kulturlandskap. Skogen som social resurs • Utvecklingsbart bergsbruk i Bergslagen • Rent vatten till dricksvatten 	<p>HOTBILDER</p> <ul style="list-style-type: none"> • Alltför stor bundenhet för lantbrukare med djur gör att de slutar med djurhållningen • Igenväxning av landskap, leder till minskad biologisk mångfald och förlorade kulturmiljöer • Lantbrukets strukturrationalisering leder till att lantbrukets byggnader förlorar sin funktion. • Fortsatt utflyttning, nedläggning av skolor etc. • Liten askåterföring i skogen kan leda till utarmning • Övergödning av sjöar och vattendrag • Bekämpningsmedel, tungmetaller och andra kemiska ämnen i vattendrag. • Den globala uppvärmningen • Översvämningar pga klimatförändring o tätorternas hårdgjorda områden • Betungande byråkrati och lagstiftning (miljö, djurskydd m.m.) för småföretagare. • Rationellt skogsbruk hot mot natur- och kulturlämningar • Andelen gammelskog minskar • Bristande intresse för skogsnäringen bland ungdomar • Åkermark exploateras för bostäder, vägar och flygplatser.

1.11 Utvecklingsmöjligheter av länets landsbygd

Ta tillvara närheten

Länet har ett utmärkt läge i landet med både Mälardalsregionen och Västra Götaland inom behagligt avstånd. Inom en tjugomilsradie finns tillgång till en marknad med en tredjedel av Sveriges befolkning och nästan 40 procent av landets BNP. Arbetspendling fortsätter att öka från ytterkommunerna in till Örebro, vilket dels visar att arbetsställena koncentreras alltmer till Örebro tätort, dels att människor vill bo kvar på landsbygden och i länets mindre tätorter. Länet har därför goda möjligheter att satsa på en tätortsnära landsbygd för attraktivt boende och att understödja nya och utvecklade företagssatsningar på landsbygden.

Företagaranda

För att få en levande landsbygd med lönsamma företag så måste vi stödja kvinnor och män som har nya idéer och är villiga att satsa på utveckling av sina företag, entreprenörerna. Vi vill speciellt ta tillvara kvinnliga företagares utvecklingsmöjligheter och ge unga kvinnor och män en chans att satsa på verksamheter på landsbygden. Det kan ge familjer chans att bosätta sig för att leva och verka på landsbygden. Många ungdomar lämnar landsbygden för utbildning, det är viktigt att stödja deras initiativ för att en del av dessa ungdomar efter sin utbildning får chans till arbete på landsbygden. Landsbygden kan vitaliseras av inflyttning av utbildade unga kvinnor och män. Arbetsmöjligheter för välutbildade unga kvinnorna är en förutsättning för att de ska flytta tillbaka till landsbygden. Det är viktigt att ta tillvara de resurser som föreningsliv, ungdomar och personer med utländsk bakgrund innebär för att utveckla landsbygden. En viktig förutsättning för allt företagande, men också boende på landsbygden, är tillgång till en bra IT-infrastruktur.

Kulturmiljöer, natur och turism

Vi har många värdefulla kulturmiljöer i länet. Genom att utnyttja befintliga byggnader på landsbygden som utgångspunkt för småföretagande och kulturverksamhet så kan vi få positiva synergieffekter. Redan nu har vi fina exempel i Stadra sommarscen, Lerbäckes teater och Grythyttan.

Örebro län kan ses som ett Sverige i miniatyr. Här finns berg, stora sammanhängande skogar, slättbygd och närhet till både stora och små vattendrag och sjöar. Det ger oss många fina naturmiljöer något som troligen bidragit till att vi i dag har ett väl utbyggt friluftsliv som till viss del även är anpassat till människor med funktionshinder. I länet finns även två ekoparker och två nationalparker. Sammantaget har länet stora möjligheter till en ökad naturturism.

Lantbruket och naturvärden

Lantbruket är en central resurs på landsbygden och ofta en utgångspunkt även för utveckling av andra verksamheter, som småskalig livsmedelsförädling, entreprenadverksamhet och hästföretagande. I länet finns ett antal lantbruksföretag som vill expandera och öka sina verksamheter, främst inom djurproduktionen. Vi ser det som viktigt att stötta investeringar i rationell djurhantering som både är bra för djurens välfärd och ger en god arbetsmiljö för djurskötarna. Fortfarande har vi många små gårdar som slutar med djurhållningen, vilket ofta leder till att betesmarker med stor biologisk mångfald växer igen. Investeringar som kan få även mindre företag att fortsätta med betande nöt och får är viktigt för naturvärdena.

Samverkan mellan lantbruk och naturvård kan bidra till att det öppna landskapet bevaras och kan bli en resurs även för andra verksamheter, t.ex. genom att gynna fågellivet och samtidigt

erbjuda rekreationsområden, som i Oset och Kvismaren. Länsstyrelsen jobbar aktivt och tillsammans med andra aktörer för att få jordbruk och fågelliv att leva sida vid sida.

Skogen som resurs

Skogen är en viktig resurs i Örebro län och det är därför viktigt att länets skogar brukas på ett hållbart sätt, både ekonomiskt och ekologiskt men också ur ett socialt perspektiv. Skogen, med sina naturupplevelser, möjlighet till rekreation, kulturhistoria, svamp, bär och jakt, är viktig för människors välbefinnande. Ett skogsbruk som karakteriseras av mångbruk kan vara en bidragande faktor till den regionala utvecklingen. Det kan bland annat handla om lokal energiförsörjning, attraktivt boende, meningsfull sysselsättning, människors livskvalitet/hälsa, regionalt/lokalt företagande exempelvis virkesförädling/-försäljning och naturturism.

För att även i framtiden säkerställa ett hållbart skogsbruk, både ekonomiskt, ekologiskt och socialt, krävs att beställarkompetensen hos skogsägarna ökar och stärks. Inte minst med tanke på att en allt större andel av skogsägarna i dag inte har en skoglig bakgrund. I länet finns många skogliga aktörer. Ur konkurrenssynpunkt kan detta vara bra för skogsägarna. Å andra sidan kan den ökade konkurrensen innebära att miljöhänsynen i skogsbruket minskar då trycket på avverkningstakten ökar.

Vatten

Örebro län har många sjöar och vattendrag. Det ger både möjlighet och ansvar. Sjöar ger möjlighet att utveckla fisketurism, attraktivt boende och ett härligt friluftsliv. Samtidigt har vi ett ansvar att hindra övergödning och utsläpp av kemiska ämnen från samhällets olika verksamheter, och att bevara den biologiska mångfalden i levande vatten. Ökade vattenflöden kan förväntas både på grund av klimatförändringen och att tätorterna har allt större områden med hårdgjorda ytor, vilket ger risk för ökade översvämningar.

Rent vatten kommer troligen att bli alltmer eftertraktat i ett internationellt perspektiv om den globala uppvärmning fortsätter. Det kan ge oss stora fördelar att ha denna naturtillgång.



Småskalig livsmedelsförädling

Den småskaliga livsmedelsförädlingen och lokal försäljning är viktig att utveckla för att öka förädlingen av landsbygdens naturgivna resurser. Intresset för lokala och certifierade livsmedel ökar bland konsumenter och därför har vi möjligheter att stötta satsningar på mer lokal produktion. Länets läge i förhållande till köpstarka marknader är gör att vi har många kunder i vår ”närmarknad”.

Det finns en vilja och ambition, att i regionen att samverka kring mat och livsmedelsförädling och att skapa innovativa miljöer där mat och upplevelser kring mat kan bidra till det nya matlandet

Bioenergi

Att på sikt minska förbränningen av fossila bränslen är en viktig del i arbetet med att förbättra klimatet. En del är att öka användandet av biobränsle. I länet finns i dag flera projekt som utvecklar biobränslen. En ökad efterfrågan ställer krav på ökad produktion både inom skogen och inom jordbruket. Uttaget av grenar och toppar, GROT, från skogen har ökat de senaste åren. För att bibehålla balansen är det dock viktigt att kompensationsåtgärderna, som till exempel att askåterföringen, ökar.

Biogas från stallgödsel är ett bra sätt att producera bioenergi från lantbrukets restprodukter. Det bidrar även till minskat problem med lukt från gödsel. I länet finns redan biogas-anläggningar i kommunal regi och intresset är stort från djurgårdar att investera i gårdsanläggningar.

Fiber på landsbygden

I länet är bredband via ADSL utbyggt i hela länet. Men vi satsar nu på att bygga ut även fiber till landsbygden. Det är en förutsättning för att företag i framtiden ska kunna vara rationella och effektiva, liksom att bra internetuppkoppling via fiber behövs för att landsbygden ska vara attraktiv att bo i. Det gäller både unga människor och äldre.

Att utveckla länet genom de digitala möjligheterna är viktigt och ett satsningsområde. Länet har under hösten 2011 börjat arbetet med en Digital agenda. Vi ser möjligheterna att förbättra vård och omsorg på landsbygden, att hitta nya digitala vägar för service både inom den offentliga och kommersiella sektorn.

2. Strategi, fokusområden och prioriteringar

2.1 Strategisk inriktning och länets mål

Vår vision är En levande landsbygd i hela Örebro län!

Genomförandestrategin för Örebro län ska verka för en levande och uthållig landsbygd. Målen är:

- Konkurrenskraftiga företag
- En god miljö och ett välhävdad landskap
- En god livskvalitet
- Ökad sysselsättning

Jämställdhet

I Örebro län finns stort fokus på jämställdhet och satsningen på kvinnors företagande. Personal som arbetar med landsbygdsprogrammet utbildas ständigt inom området jämställdhet.

Kontakter och samarbete finns med den grupp på Länsstyrelsen som arbetar med projekt för kvinnors företagande. Inom vissa projekt informerar man även om landsbygdsprogrammets möjligheter.

Vid informationstillfällen riktade mot landsbygdsföretagare presenteras även satsningen på kvinnors företagande.

En av länets övergripande prioriteringar är ett ökat företagande bland kvinnor.

Integration/Icke-diskriminering

Örebro län har 15 procent av länets invånare utländsk bakgrund (enligt definitionen utrikes födda samt inrikes födda med två utrikes födda föräldrar). Örebro kommun har den största andelen utrikes födda (24 procent) och största antalet människor med utländsk bakgrund. Övriga kommuner har från 15 ner till 5 procent utrikes födda. De senaste åren har immigranterna främst kommit från Irak och Somalia. De utlandsfödda personer som gör ett aktivt val och beslutar sig för att flytta in i länet har många gånger en avsikt att starta eget företag eller att arbeta inom sin profession. De som däremot tvingas fly från sina hemländer har det betydligt svårare att komma in i samhället och på arbetsmarkanden. Generellt är arbetslösheten är större bland utrikes födda jämfört med födda i Sverige. Framförallt människor från Afrika och Asien har svårt att få fotfäste på arbetsmarknaden. Ytterligare en relativt stor immigrantgrupp i länet är nederländare. Troligen beroende på Hällefors kommuns medvetna arbete med att locka nederländare till kommunen.

Alla stödansökningar ska bedömas efter samma kriterier.

Andelen personer med utländsk bakgrund som är verksamma på landsbygden är mycket lågt varför vi gärna ser åtgärder som gynnar ökningen av antalet företagare med sådan bakgrund.

I LAG-grupper och i projektgrupper ska det finnas med både kvinnor och män, personer av olika åldrar och varierande bakgrund. Allt i syfte att få stor bredd i representationen där många olika erfarenheter kan berika arbetet.

Miljömål

I Landsbygdsprogrammet är åtgärder som leder till miljömålen prioriterade. I Örebro län har ett brett partnerskap enats om de regionala miljömålen och åtgärder som ska gälla fram till 2010. I länet har vi valt ut fem områden där olika miljömålsåtgärder är speciellt viktiga:

Trafik – att på olika sätt minska utsläppen av koldioxid, kväveoxider, partiklar och andra föroreningar från trafiken. Miljömålen som berörs är främst Begränsad klimatpåverkan, Frisk luft och God bebyggd miljö samt indirekt Ingen övergödning och Bara naturlig försurning.

Energi – att öka andelen förnybara bränslen och satsa på energieffektivisering. Miljömålen som berörs är främst Begränsad klimatpåverkan, Frisk luft, Ett rikt odlingslandskap och Levande skogar.

Giftfri miljö – genom medvetna produktval och en säker hantering av kemikalier, både inom företag och hos enskilda. Miljömålen som berörs är främst Giftfri miljö, Levande sjöar och vattendrag, Frisk luft, Ett rikt odlingslandskap och Levande skogar.

Fysisk planering – verka för en god och hälsosam bebyggd miljö där natur- och kulturvärden tas tillvara. Miljömålen som berörs är främst God bebyggd miljö och Ett rikt odlingslandskap.

Vatten – komma tillrätta med försurnings- och övergödningssproblem, minska spridningen av miljögifter samt skydda vattenlevande djur och växter samt gynna biologisk mångfald.

Miljömålen som berörs är främst Levande sjöar och vattendrag, Ingen övergödning, Giftfri miljö och Ett rikt växt- och djurliv.

2.2 Övergripande prioriteringar

I Örebro län prioriterar vi inom samtliga åtgärder i axel 1 och axel 3:

- Unga människors företagande
- Ökat företagande bland kvinnor
- Lönsamma företag
- Högre avsättning av lokalt producerade råvaror på den lokala marknaden
- Fler företag som vidareförädlar lokalt producerade produkter
- Minskad påverkan på klimatsystemet
- Miljöförbättrande åtgärder; arbetsmiljö, djurmiljö, miljöteknik och åtgärder som leder till att miljömålen nås
- Ökad sysselsättning
- Utbyggnad av bredband på landsbygden

Under de närmaste åren bedömer vi att många stödansökningar kommer att beröra områden som bioenergi, investeringar för lönsammare företag på landsbygden, landsbygdsturism, småskalig livsmedelsproduktion och vattenskyddsområden.

Maxbelopp och stödandel

Företagsstöd kan beviljas med högst 30 procent av stödgrundande kostnader, dock högst 1,2 miljoner kronor inom en löpande treårsperiod från och med 2012-04-01. För investeringar i nya platser för mjölkkor höjs stödtaket i företagsstödet till 1,6 miljoner kronor per löpande treårsperiod från och med 2009-10-19.

Projektstöd ges i normalfallet med 50 procent av stödgrundande kostnader. Av övrig finansiering ska övervägande delen vara likvida medel. För kompetensutveckling (åtgärdskod 111 och 331) gäller inte dessa begränsningar.

Startstöd beviljas med högst 250 000 kr.

Definition av landsbygden

Med landsbygd menas, för stöden i axel 3, hela Örebro län utom de tolv centralorterna Askersund, Degerfors, Fjugesta, Hallsberg, Hällefors, Karlskoga, Kopparberg, Kumla, Laxå, Lindesberg, Nora och Örebro.

I Leaderområden får orter med upp till 20 000 invånare inkluderas. Det betyder att stöd kan beviljas i hela Leaderområdena.

Begränsningar

Åtgärderna kompetensutveckling (111 och 331) (kompetensutveckling skog undantaget) gäller företag med färre än 10 anställda.

Länets prioriteringar för stöden i axel 1 och 3

Länets prioriteringar i de enskilda stödformerna i axel 1 och 3 finns i bilaga 1.

2.3 Indikatorer

Indikatorer/mätpunkter för effekten av stöden:

- Konkurrenskraftiga företag: Ökad lönsamhet, kr/stöd.
- Ökad sysselsättning för kvinnor och män: Ökad sysselsättning, antal arbetstillfällen/år.
- Verksamheter som gynnar unga kvinnor och män: Stöd som betalas ut till personer yngre än 40 år.
- Kompetensutvecklingen: Antal deltagare per år, antal kursdagar
- Miljömålen: Effekten på miljömålen mäts i den regionala uppföljningen av miljömålen.

Indikatorer för i axel 1 finns i bilaga 1 angivet för varje stödåtgärd.

2.4 LEADER

Örebro län täcks av fem Leader-områden, bilaga 4. Detta innebär att 87 381 personer från hela Örebro län, med undantag för Örebro och Karlskoga tätorter, ingår i ett Leaderområde.

Leader Bergslagen täcker delar av Örebro län, Västmanlands län och Dalarnas län. Ett område som berör elva kommuner och 82 000 personer. Utvecklingsstrategin tar sikte på:

- Nya försörjningsmöjligheter i Bergslagen.
- Lokal utveckling och samverkan.
- Ökad inflyttning.
- Partnerskap för ekonomisk tillväxt och ökat företagande.

Leader Gränslandet sträcker sig över Örebro län, Södermanlands län och Östergötlands län. Åtta kommuner och 100 000 personer. Strategin är byggd runt landsbygdsprogrammets tre axlar samt de horisontella målen:

- Genderperspektiv.
- Miljömedvetande.
- Entreprenörskap.

Leader Mellansjöländet håller sig inom Örebro läns gränser och spänner över åtta kommuner och 60 000 personer. Mellansjöländets strategi fokuserar på:

- Entreprenörskap och företagsamhet.
- Bevarande, nyttjande och/eller utveckling av områdets natur- och kulturarv.
- Innovativa, lokalt anpassade lösningar för service, boende och infrastruktur.
- Lokal småskalig förnybar energi och klimatskonande insatser.
- Främja områdets attraktivitet och en god livskvalitet.

Värmlands BergsLAG berör fyra kommuner, varav endast en liten del i Örebro län och resterande i Värmlands län. 39 000 invånare bor i området. Värmlands BergsLAG har tagit sikte på:

- Utveckling av näringslivet
- Turism
- Attraktivt boende och livskvalitet
- Ung på landet
- Kompetensutveckling
- Nationellt och transnationellt samarbete

Västra Mälardalen berör fyra kommuner i Örebro och Västmanlands län och omfattar 43 000 invånare. Strategins åtta insatsområden är:

- Företagande
- Lokal livsmedelsproduktion
- Attraktiva bygder/bygdeutveckling
- Besöksnäring
- Lokal service
- Förnyelsebar energi
- Infrastruktur
- Ungdomar

Samtliga Leader-områden har definierats, strategierna har godkänts under 2008 och partnerskapen är bildade. De fem LAG-grupperna har bred kompetens inom samhällets många sektorer och goda förutsättningar att bidra till landsbygdsprogrammets genomförande.

I Örebro län kommer Leader-områdena även att delta i länets partnerskap runt landsbygdsprogrammet, Rådet för landsbygdsutveckling.

Länsstyrelsen i Örebro län kommer att ansvara för administration och kontroll av Bergslagen och Mellansjöländet. Gränslandet administreras av Länsstyrelsen i Södermanlands län, Värmlands BergsLAG av Värmlands län och Västra Mälardalen av Västmanlands län.

Fördelningen av budget för Leaderområdena har skett efter invånarantal.

3. Preliminär fördelning av budgeten för 07-13

Budget för Landsbygdsprogrammet i Örebro län 2007-2013, förutom miljöersättningar.

Åtgärds-kod	Förklaring till åtgärds-koder	Belopp, inkl Offentlig medfinansiering (Mnkr)	LEADER (Mnkr)
111 (jbb)	Yrkesutbildning, informationsinsatser, bl.a. spridning av vetenskaplig kunskap och innovativa metoder som riktar sig till personer verksamma inom jordbruks och livsmedelssektorerna.	23,26	
111 (skog)	Yrkesutbildning, informationsinsatser m.m till personer verksamma inom skogssektorn	Nationell pott	
112	Startstöd för unga jordbrukare.	8,76	
121	Modernisering av jordbruksföretag.	83,80	
123	Högre värde på jord- och skogsbruksprodukter.	11,67	
124	Samarbete om utveckling av nya produkter, nya processer och ny teknik inom jordbruks- och livsmedelssektorn.	2,61	
125	Förbättring och utveckling av infrastruktur som är av betydelse för utveckling och anpassning inom jord- och skogsbruket.	1,81	
Delsumma axel 1		131,90	
214	Utvald miljö	31,22	
227	Öka arealen ädellöv	0,68	
227	Bevara och utveckla skogens mångfald	1,90	
Delsumma axel 2		33,8	
311	Diversifiering av annan verksamhet än jordbruk.	14,5	
312	Stöd för etablering och utveckling av mikroföretag.	24,93	
313	Främjande av turistverksamhet.	13,97	
321	Grundläggande tjänster för ekonomin och befolkningen på landsbygden.	3,85	
322	Förnyelse och utveckling av byarna.	0,16	
323	Bevarande och uppgradering av natur- och kulturarvet på landsbygden	4,18	
331	Utbildning och information avseende ekonomiska aktörer inom de områden som täcks av Axel 3.	11,62	
341	Utbildning LAG	0,65	
Delsumma axel 3		73,86	
Delsumma axel 4		57,19	57,19
Totalt, miljoner kr		296,75	

Offentlig medfinansiering i axel 3

För hela axel 3 finns krav på 20 % offentlig medfinansiering, förutom den del av programmet som redan är finansierat av svenska staten. Dessa 20 % är inräknat i budgeten, men dessa nationella medel måste beviljas till enskilda stödansökningar för att den totala budgeten för axel 3 ska kunna utnyttjas. Så för att Länsstyrelsen ska kunna bevilja stöd i axel 3 krävs att andra myndigheter beviljar offentliga medel som kan tillgodoräknas som medfinansiering, samt att vi får använda ramprogram för de företagsinriktade satsningarna. Om så inte är fallet kommer budgeten för åtgärderna i axel 3 att minska jämfört med planerad budget för Örebro län.

Medelsfördelning mellan åren

För fördelningen av LB-budgeten mellan åren planerar vi att utnyttja en större del av medlen under 2009-2011, d.v.s. göra budgeten ”framtung”. Syftet är att i länet få effekt av programmet så tidigt som möjligt under programperioden. Vi har från tidigare program erfarit att alla beviljade stöd inte utnyttjas fullt ut. Pengar som ”blir över” i slutet av en programperiod är därför svåra att omföra till andra stödansökningar. Vi kommer därför att satsa offensivt de närmaste åren för att lyckas utnyttja hela länets budget till bra satsningar för en levande landsbygd. Denna fördelning av budgeten förutsätter att vi får överföra eventuella överskott från början av programperioden till de sista programåren.

Skogsstyrelsen budgetfördelning

För Ädellöv och Skogens Mångfald så fördelas 50 % av medlen på länsnivå i genomförandestrategierna. Resterande 50 % kommer att läggas i en nationell pott som kommer att fördelas till de län där de bästa ansökningarna kommer in. Motivet till detta är att Skogsstyrelsen vill att effekten av stöden ska bli så hög som möjligt och därför kommer de allra bästa ansökningarna sett ur ett helhetsperspektiv att prioriteras.

För stödet Kompetensutveckling för att förbättra miljön och för att stärka företagens konkurrenskraft kommer pengar att läggas i en nationell pott som både nationella och länsvisa projekt kan söka pengar ifrån. Prioritering av riksomfattande projekt styrs av Skogsstyrelsens nationella strategi för Landsbygdsprogrammet. I de fall då projekt från länen beviljas stöd kommer Skogsstyrelsen att ta hänsyn till prioriteringarna i respektive läns genomförandestrategi. Skogsstyrelsen har gjort bedömningen att de flesta projekt kommer att omfatta geografiska områden som är större än ett län och dessa ska budgetmässigt hanteras på samma sätt som Jordbruksverket hanterar nationella projekt.

Den länsvisa fördelningen i genomförandestrategierna har gjorts utifrån olika fördelningsnycklar. För kompetensutveckling har fördelningen gjorts utifrån antal potentiella kursdeltagare, för Ädellöv och Skogens Mångfald har fördelningen gjorts utifrån andel mark inom de prioriterade områdena för respektive stöd.

4. Kompetensutveckling

Ökad kompetens och ökade kunskaper hos företagare och landsbygdsboenden är viktiga för att nå målen i Landsbygdprogrammet. I Örebro län vill vi erbjuda målgrupperna i programmet ett varierat utbud av kompetensutveckling. Verksamheten ska bygga på att målen i programmet uppnås och även vara efterfrågat från målgruppen.

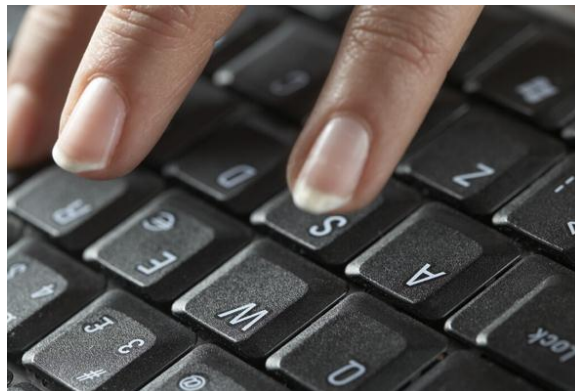
Kompetensutvecklingen omfattar kurser, rådgivning, seminarier, erfarenhetsgrupper, informationsaktiviteter, utvecklingsprojekt m.m. inom följande områden:

- Förbättringar av miljö, djurmiljö och landskap
- Företagsutveckling
- Lokal förädling av landsbygds råvaror
- Bioenergi och energieffektivisering

Det finns en stor variation av landsbygdsföretag i Örebro län, från små till stora. För att nå målen i Landsbygdprogrammet ska det finnas olika typer av kompetensutvecklingen för olika företag och deras varierande förkunskaper. Mångfalden bland företagarna gör att utbudet av kompetensutvecklingen behöver vara varierat.

En kombination av företagsutveckling genom att stärka miljön för natur och landskap, djurmiljön samt arbetsmiljön är viktiga. Vår bedömning är att det är en framgångsfaktor att kombinera bra miljö och företagsutveckling. Det kan t.ex. vara lokal vidareförädling av miljöcertifierade produkter, lokalproducerad mat i länets restauranger och skolkök.

Kompetensutvecklingen kommer att upphandlas, genomföras av länsstyrelsens personal och organisationer kan söka projektstöd för aktiviteter de vill genomföra. För att få ett brett utbud av kompetensutveckling som gynnar länet kommer Länsstyrelsen även att kunna ha utlysningar av projektmedel för kompetensutveckling inom specifika områden. Enskilda företagare som vill kompetensutveckla sig genom att delta i kurser eller rådgivning kan ansöka om företagsstöd.



Kompetensutveckling kommer att finnas inom alla tio målområden som berör länet. Kompetensutvecklingen ska stötta åtgärderna inom axel 1, 2 och 3.

Informationsmöten, kortare kurser och miljörådgivning kommer även i fortsättningen att i huvudsak vara kostnadsfria för deltagarna. Längre kurser, studieresor och fördjupningsutbildningar kan komma att delfinansieras genom deltagaravgifter.

Länets målområden och prioriteringar finns i bilaga 1.

4.1 Förbättringar av miljö, landskap och djurmiljö i jordbruket

Hur lantbruket bedrivs och bondens kunskaper är avgörande för hur vi ska nå många av miljömålen. Av de regionala miljömålen i Örebro län är det främst följande som berör lantbruket: *Ett rikt odlingslandskap, Giftfri miljö, Ingen övergödning, Begränsad klimatpåverkan, Myllrande våtmarker och Ett rikt växt- och djurliv.*

Vi ser nu att anslutningen till miljöersättningarna är vikande i de flesta stödformer. Detta gör att vi måste öka kunskap och motivation hos lantbrukarna att gå med i miljöersättningarna för att kunna nå miljömålen. Vi kommer att prioritera kompetensutveckling för förbättrad miljö och hävd av landskapet samt aktivt verka för att hitta utvecklingsvägar för positiva synergier mellan miljö och företagsutveckling.

Kurser och rådgivning om värdena i och skötsel av betesmarker, slätterängar, småbiotoper och kulturelement i odlingslandskapet är viktiga för att fortsatt skötsel ska ske.

Att anlägga och restaurera våtmarker är ett prioriterat miljömål. Örebro län har tidigare haft stora våtmarksarealen, vid bl.a. Hjälmarens, Mosjön och Tysslingen. Kurser och rådgivning är viktiga för att få intresse hos markägare att göra dessa stora investeringar.

Uppsökande verksamhet för att få fler att anlägga våtmarker. Uppföljning av våtmarker som redan anlagts för att få erfarenheter inför kommande anläggningar.

Att minska växtnäringsläckage är viktigt både för att minska övergödningen och öka effektiviteten av växtnäringen för att kunna minska användningen av handelsgödsel som kräver mycket fossilolja vid framställningen. Greppa Näringen är ett rådgivningskoncept som är prioriterat.

Länsstyrelsen ska arbeta för att fler lantbrukare ansluter sig till Greppa Näringen. Minst 50 lantbrukare bör ansluta sig under 2010. Främst ska vi satsa på de avrinningsområden som ännu inte uppnått god vattenstatus inom vattendirektivet. Enskild rådgivning och grupprådgivning inom Greppa Näringen är verksamma åtgärder att nå målen inom ingen övergödning, giftfri miljö och begränsad klimatpåverkan.

Det är viktigt att arbeta för att få fler att ansluta sig till miljöstöden. Flera av stöden kan bidra till att växtnäringsläckaget minskar. Exempel på sådana stöd är minskat kväveläckage, skyddszoner, vallodling och miljöskyddsåtgärder. Olika informationsinsatser ska prioriteras såsom gruppträffar demonstrationsodlingar och artiklar i diverse nyhetsblad.

Användningen av och riskerna med kemiska bekämpningsmedel behöver minskas. Genom rådgivning vill vi minska riskerna med att bekämpningsmedel hamnar i sjöar och vattendrag. Detta är prioriterat inom Giftfri miljö.

Den ekologiska produktionen måste öka i Örebro län för att vi ska nå det nationella målet om den ekologiskt certifierade produktionen. Lantbrukarna behöver nya kunskaper om odling och djurhållning. För att få lönsamhet i produktionen kan man också behöva utveckla egen förädling och försäljning, som båda kräver nya kunskaper.

Syftet med verksamheten inom ökad djurvälstånd är att ge lantbrukarna kunskap om lantbruksdjurens behov enligt målbeskrivningen inom svenskt djurskydd. Mer kunskap om djurens behov av korrekt utfodring och skötsel samt om goda arbetsförhållanden för djurskötarna är viktigt för att lantbrukarna ska fortsätta med djurhållning. Kurser och

rådgivning ska stötta detta. I synnerhet betesdjuren är viktiga för landskapets skötsel och bidrar till flera av miljömålen.

4.2 Företagsutveckling

Kurser, rådgivning, studieresor och nätverk mellan företagare behövs för att stötta företagare till nya produkter, arbetssätt och nya marknader.

Företagare som får företagsstöd och projektstöd behöver kompetensutveckling för att stärka sin roll som företagare och förbättra uthålligheten i sin produktion. Samhällets krav på god djuretik och ett hållbart resurshushållande måste också beaktas av dessa företag.

Lantbruksföretag som satsar på unika produkter och direktförsäljning till konsument behöver ständig kompetensutveckling och stöttning även inom andra områden än själva produktionen, t.ex. produktutveckling, marknadsföring, och livsmedelshygien.

4.3 Matlandet

Arbete med matlandet innebär att vi kommer att satsa på kompetensutveckling inom livsmedelsförädling, marknadsföring, livsmedelshygien, samt information om gällande regelverk, t.ex. när det gäller upphandling.

4.4 Bioenergi och energieffektivisering

Att utnyttja skogen och åkermarken för produktion av förnybar energi är en stor möjlighet nu när den fossila oljan behöver ersättas. Det finns ett stort intresse för detta. Jord- och skogsbruket behövs som producenter av bioenergi. Landsbygdsföretagen behöver satsa på energieffektivisering, som både minskar energiåtgången och kan minska företagets kostnader. Biogassatsningar är redan på gång i Örebro län, men vi behöver utveckla detta område mera med t.ex. gårdsbaserad biogas.

4.5 Kompetensutveckling för att förbättra miljön och för att stärka företagets konkurrenskraft

Målet för åtgärden är ökad kunskap och kompetens hos företag inom områden som berör produktionskvalitet, tillämpning av ny kunskap och teknik, hållbart resursutnyttjande och utveckling av lönsamt företagande¹.

Skogsstyrelsen delar in kompetensutvecklingsåtgärden i två delar:

- Kompetensutveckling för att förbättra miljön och för att stärka företagets konkurrenskraft
- Rådgivningsinsatser som kompletterar stöden inom axel 2 (Bevara och utveckla skogens mångfald och Öka arealen ädellövskog)

De generella och överordnade prioriteringarna och målen för landsbygdsprogrammet styr insatserna inom åtgärden, så att beviljade projekt tillsammans tillgodoser de tre dimensionerna av hållbart nyttjande, dvs. ekonomisk, ekologisk och social hållbarhet. Länets målområden och prioriteringskriterier för denna åtgärd finns i bilaga 1.

Externa aktörer/organisationer samt enskilda skogsägare, kan ansöka om medel från Skogsstyrelsen för att anordna eller ta del av kompetensutveckling riktad till utsedda och prioriterade målgrupper enligt ovan. Ansökan kan avse såväl nationell nivå som länsnivå.

¹ Landsbygdsprogram för Sverige 2007- 2013, kap 5.3.1

5. Utvald miljö i lantbruket och i skogen

Utvald miljö i lantbruket och biologisk mångfald i skogen är åtgärder i Landsbygdsprogrammet. De syftar till att öka måluppfyllelsen av flera delmål inom miljömålen, främst Ett rikt odlingslandskap, Myllrande våtmarker, Ett rikt växt och djurliv, Levande skogar samt Ingen övergödning och därmed i förlängningen även Levande sjöar och vattendrag.

5.1 Miljöinvesteringar och miljöersättningar i lantbruket

I utvald miljö finns två typer av stöd:

- Miljöinvesteringar
- Regionala miljöersättningar med femåriga åtaganden, som ska komplettera befintliga miljöersättningarna för betesmarker och natur- och kulturmiljöer i odlingslandskapet.

5.2 Åtgärder i Utvald miljö stöttar miljömålen

Anläggning och återskapande av våtmarker och småvatten behöver ökas. Enligt de regionala miljömålen skall det år 2010 ha anlagts eller återställt minst 120 stycken småvatten (enligt definition är ett småvatten mindre än 1 hektar och saknar genomströmning). Till år 2010 är målet också att 500 hektar våtmarker och småvatten ska anläggas i länet. Information till



lantbrukarna om möjligheterna att få ekonomiska medel för att anlägga våtmarker måste intensifieras för att miljömålet ska uppnås. Med utgångspunkt från en rapport för Örebro län angående Planeringsunderlag för lokalisering av våtmarker i odlingslandskapet kommer även kulturhistoriska perspektiv att beaktas och våtmarker prioriteras i områden där det tidigare funnits våtmarker. Målet är att 1% av våtmarksålet, dvs. 2,5 ha, ska vara dammar som samlar fosfor till år 2013.

Fler slåtterängar behövs då nuvarande areal ännu är för låg i förhållande till de regionala miljömålen. Målet till år 2010 är att slåtterängarna skall öka från 2001-års nivå om cirka 200 hektar upp till 350 hektar. För att nå upp till miljömålen behövs mer information till lantbrukare om möjligheterna och värdena i att restaurera gamla slåtterängar och återuppta hävden av dessa.

Det regionala miljömålet för arealen betesmarker på 8500 hektar har redan uppnåtts. Genom att det finns risk att vissa betesmarker kommer att sluta hävdas så behövs ytterligare betesmarker restaureras i Örebro län.

Andelen skötta landskapselement ska öka med 70 % till år 2010 jämfört med år 2001. Här kan Utvald miljö bidra till att nå målet genom de insatser för restaurering av stenmurar och

alléer som införts i länet. Här kan också den extra ersättningen för landskapselement med särskilda värden bidra för att öka intresset för att sköta landskapselementen och därmed till måluppfyllelsen.

För att kunna främja bevarandet och restaureringen av värdefulla betesmarker krävs i vissa fall att rovdjursstängsel sätts upp för att skydda betesdjuren. Att sätta upp rovdjursstängsel bidrar därför till att uppfylla miljömålet ett rikt odlingslandskap.

Prioritering mellan åtgärder i Utvald miljö

De högst prioriterade insatserna inom Utvald miljö är anläggning av våtmarker och restaurering av slätterängar och betesmarker. Därefter följer Skötsel av landskapselement med särskilda värden, Restaurering av överloppsbyggnader, Anläggning av rovdjursstängsel, Anläggning av reglerbar dränering, Dammar som samlar fosfor, Restaurering och återskapande av alléer, Anpassade skyddszoner, Restaurering och återskapande av stenvmur i odlingslandskapet, Restaurering av bevarandevärda eller svårbrukade åkermarker, Återuppbyggnad av trädgårdsgård i odlingslandskapet, Fågelåker, Särskild höhantering på slätteräng, Mosaikbetesmarker och Mångfaldstråda. Länet prioriteringar inom de olika åtgärderna i Utvald miljö för lantbruket finns i bilaga 2.

5.3 Miljöinvesteringar i skogen

För skogsbruket kommer miljöinvesteringsstödet kunna sökas för skötsel och återskapande av natur- och kulturvärden i skogen samt för att öka arealen ädellövskog. Länet prioriteringar inom dessa åtgärder finns i bilaga 1.

Ett sätt att utveckla och öka den biologiska mångfalden i de svenska skogarna är genom nyetablering av ädellövskog. I delar av Örebro län är ädellövskogen en naturgiven livsmiljö och det är viktigt att dessa miljöer bevaras och återskapas. Nyetableringen av ädellövskog är en kostsam åtgärd då stängsling, för att hålla nere betetrycket, ofta krävs för att ett bra resultat skall uppnås. Ädellövskogen genererar såväl ekologiska som sociala värden. För skogsägare finns möjlighet att söka bidrag hos Skogsstyrelsen till nyetablering eller återskapande av ädellövskog genom att röja eller gallra fram ädellövet ur blandskog. Syftet är biologisk mångfald ej produktion.

Till ädellövskog räknas, alm, ask, avenbok, bok, ek, fågelbär, lind och lönn. En nyetablering eller framröjning av ädellövskog bidrar till att uppfylla den nationella skogspolitiken och miljökvalitetsmålet *Levande skogar*.

En hög produktivitet och ett rationellt skogsbruk är viktigt för lönsamheten i skogen. Men i de svenska skogarna finns en mängd natur- och kulturmiljöer som riskerar att på sikt utarmas och försvinna om inte aktiva insatser görs i form av exempelvis bränning, selektiv huggning, röjning av undervegetation, samt att åtgärder vidtas för att öka mängden död ved. Genom att stärka och synliggöra skogens natur- och kulturvärden kan även skogens sociala värden, så som till exempel, friluftsliv och rekreation främjas.

För skogsägare som har produktiv skogsmark som har skötselkrävande natur- och kulturmiljövärden finns möjligheten att söka bidrag för att ytterligare förstärka dessa värden. Målet för insatsen är att bevara och utveckla biologisk mångfald och kulturmiljövärden i den svenska skogen. Stöd kan även lämnas för insatser som kan främja de sociala värdena på mark som har höga natur- eller kulturmiljövärden. Insatsen bidrar till att uppfylla miljökvalitetsmålet *Levande skogar*.

6. Samband med andra regionala strategier och program

6.1 Regionala utvecklingsprogrammet (RUP)

Det regionala utvecklingsprogrammet (RUP) fungerar som kappor över en rad underprogram, som vardera står för en del av Örebro läns utveckling. Det är Regionalt tillväxtprogram, Landsbygdsprogram, Miljömålsprogram, Jämställdhetsprogram, Kulturprogram, Integrationsprogram, Strukturfonderna, Folkhälsoprogram och en Länsöversikt. Visionen i RUP är ”Ett gränslöst län där alla kan växa”. RUP har tagits fram i ett brett partnerskap och bidrar starkt till hållbar utveckling.

Det löpande arbetet sker i underprogrammen. Landsbygdsprogrammet togs fram under 2005 som ett förstadium till Genomförandestrategin för Landsbygdsprogrammet 2007-2013.

De regionala aktörerna har påbörjat arbetet med en ny övergripande strategi för det regionala utvecklingsarbetet. Arbetet planeras att vara klart 2010. Den nya strategin Regionala utvecklingsstrategin (RUS) kommer att innehålla vision, mål och verktyg för regionens framtida utveckling. Den kommer i likhet med nuvarande strategi att bestå av olika delstrategier som exempelvis det regionala tillväxtprogrammet (RTP).

Ansvarig: Regionförbundet Örebro

6.2 Regionalt tillväxtprogram (RTP)

Det regionala tillväxtprogrammet är en strategi för regionens näringslivsutveckling. Regionalt tillväxtprogram för Örebro län 2004 – 2007 kommer fr.o.m. 2009 att ersättas med ett nytt tillväxtprogram som bygger på den nya förordningen om regionalt tillväxtarbete, SFS 2007:713. Det nya programmet omfattar tiden 2009 – 2013 och innehåller fyra viktiga insatsområden som främjar tillväxt hos näringslivet samt stärker regionens konkurrens- och utvecklingskraft.

Insatsområdena är entreprenörskap och företagande, kompetensförsörjning, innovativa miljöer samt tillgänglighet och regionförstoring. Programmets strategiska inriktning mot entreprenörskap och företagande ger möjlighet till samordning med andra utvecklingsprogram som bl.a. Landsbygdsprogrammet.

Ansvarig: Regionförbundet Örebro

6.3 Regionalt Serviceprogram

Under 2009 har ett regionalt serviceprogram tagits fram. Programmet som börjar att gälla fr.o.m. 2010 syftar till att trygga den kommersiella och offentliga servicen på lands- och glesbygden så att människor kan bo, arbeta och driva företag i hela länet.

Ansvarig: Länsstyrelsen Örebro

6.4 Regional konkurrenskraft – Mål 2 Östra Mellansverige 2007-2013

Insatser för landsbygdens utveckling genomförs även inom ramen för det regionala strukturfondsprogrammet för regional konkurrenskraft och sysselsättning. De största synergierna mellan de regionala strukturfondsprogrammen och Landsbygdsprogrammet kommer att finnas i frågor som rör främjande av företagande, tillväxt och innovationer på landsbygden i syfte att stärka konkurrenskraft och sysselsättning. Östra Mellansverige-programmet avser främst strategiska näringslivssatsningar i större sammanhang. Programmet är också inriktat på städer och deras betydelse som regionala tillväxtmotorer, medan Landsbygdsprogrammet har en tydligare koppling till landsbygdspolitikens mål och landsbygdens naturresurser och näringar. Det är framför allt inom åtgärder för diversifiering av landsbygdens näringsliv samt en ökad livskvalitet som skärningspunkter mot de regionala strukturfondsprogrammen finns.

Företagsstöd inom Landsbygdsprogrammet är tydligt avgränsade (främst geografiskt) mot övriga företagsstöd inom Mål 2 Östra Mellansverige. Landsbygdsprogrammets företagsstöd går till företag på landsbygden med upp till 9 anställda, medan stöd inom Mål 2 Östra Mellansverige gäller företag i tätorterna och företag med fler än 9 anställda. .

Stöd till utbyggnad av IT-infrastruktur finns även inom Mål 2 Östra Mellansverige. Avgränsningen till Landsbygdsprogrammet beskrivs enligt: *En god synergi skulle här kunna åstadkommas om det regionala programmet för regional konkurrenskraft i första hand inriktades mot de övergripande strukturerna, såsom regionnät och stomnät, medan landsbygdsprogrammet fokuserades mot anslutning till lokala nät och utbyggnad inom byar*

Vad det gäller projektstöd tar Länsstyrelsen under handläggning kontakt med Nutek och ESF om projekten ligger i gränzonen mellan de programmen.

Ansvarig: Nutek

6.5 Den nya vattenförvaltningen

Inom ramen för arbetet med den nya vattenförvaltningen enligt EU:s ramdirektiv kommer under det närmaste året att upprättas åtgärdsprogram för att uppnå vattenkvalitetsmålen. Åtgärdsprogrammen, som ska utgöra en del av förvaltningsplanen för vattenmiljöerna, ska fastställas vid utgången av år 2009. De möjligheter som Landsbygdsprogrammet ger när det gäller att minska föroreningsbelastningen på vattenmiljöerna kan förväntas bli viktiga inslag i de kommande åtgärdsprogrammen.

Ansvarig: Vattenmyndigheten ansvarar för vattendistriktet, Länsstyrelsen är ansvarig lokalt.

6.6 LIFE+

EU:s miljöprogram för åren 2007-2013, med en total budget på cirka 20 miljarder kr. Syftet med LIFE+ är att bidra till att genomföra, uppdatera och utveckla miljöpolitik och lagstiftning inom EU. Projekt inom tre områden kan få stöd: Natur och biologisk mångfald, Miljöpolitik och förvaltning/styrning samt Information och kommunikation. Kommissionen uppmuntrar stora projekt av administrativa skäl. Det bör vara projekt i storleksordningen 20 miljoner kr med ca 10 miljoner kr i EU-stöd och motsvarande belopp i nationell medfinansiering.

Ansvarig: Naturvårdsverket

6.7 De regionala miljömålen

Länsstyrelsen har i bred samverkan med bland annat kommunerna, Landstinget, Skogsvårdsstyrelsen och berörda organisationer utarbetat regionala miljömål. Samtidigt har också upprättats en åtgärdsplan för att nå målen. Åtgärdsplanen uppdateras årligen och åtgärdsförslagen förankras hos berörda organisationer. Under 2006 har målen reviderats och kompletterats. Många av målen och åtgärderna berör landsbygdsutvecklingen och jordbruket. Landsbygdsprogrammet rymmer många möjligheter till åtgärder, som kan ge viktiga bidrag till att miljömålen nås. Det gäller bland annat miljöersättningar och kompetensutveckling. Dessa möjligheter ska så långt möjligt tas tillvara.

Ansvarig: Länsstyrelsen

6.8 Bevarandestrategi för skogen

Länsstyrelsen har i samarbete med Skogsstyrelsen fastställt ett regionalt dokument för områdesskydd i skogsmark. Skogsstyrelsen och Länsstyrelsen är gemensamt ansvariga för framtagandet. Den regionala strategin grundar sig på ett nationellt dokument som fastställdes under 2005 av Skogsstyrelsen och Naturvårdsverket. Där fastslås hur det nationella målet ska fördelas över länen. Denna fördelning överensstämmer med de siffror som nämns i de regionala miljömålen för Örebro län. För perioden 1999-2010 fastslås att 11 000 hektar skogsmark i länet ska ges formellt skydd i form av naturreservat, biotopskydd eller naturvårdsavtal. Den regionala strategin är ett dokument som anger hur Länsstyrelsen och Skogsstyrelsen ska tillämpa riktlinjerna i den nationella strategin i ett regionalt perspektiv och prioritera vid val av skogsområden för formellt skydd t o m 2010. Bland annat anges särskilt värdefulla skogstrakter som en grund för prioritering.

Ansvarig: Skogsstyrelsen och Länsstyrelsen

6.9 Fiskerifonden

Från 2007 kommer den nya europeiska fiskerifonden att träda i kraft. Fiskerifonden ska bidra till en hållbar europeisk fiskeri- och vattenbruksnäring. Fonden ska ge stöd till fiskerinäringen och främja insatser för att skydda och förbättra miljön. Finansieringen kommer att vara tillgänglig för alla sektorer inom fiskerinäringen: havs-, kust- och insjöfiske, vattenbruk, producentorganisationer, bearbetning och marknadsföring samt regioner där fiske bedrivs. Fiskerifonden ska bl. a. stärka konkurrenskraften och lönsamheten i fiskerinäringen, främja ett miljövänligt fiske och miljövänliga produktionsätt, ge stöd till människor som arbetar inom fiskerinäringen samt främja en hållbar utveckling i fiskeregionerna. I den nya fiskerifonden har stödet till insjöfiske, fisketurism och miljövänligt vattenbruk fått en mer framträdande ställning.

Ansvarig: Fiskeriverket är utbetalande myndighet, Länsstyrelsen ansvarar för lokala beslut.

6.10 Mål 3 – europeiskt territoriellt samarbete

Samverkan inom Mål 3 under strukturfondsperioden 2007-2013 sker transnationellt, gränsregionalt eller interregionalt. Generellt sett kommer de territoriella programmen att genomföra projekt där inriktningen är erfarenhetsutbyte, utveckling av olika nätverk samt utarbetande av metoder/modeller samt strategier. Insatsområden är innovationssystem, entreprenörskap och attraktivitet.

Örebro län berörs av sex program. Programmen har var och en på sitt sätt beröringspunkter med landsbygden och dess utveckling, och det torde finnas goda möjligheter till erfarenhetsutbyte mellan Landsbygdsprogrammet och Mål 3-programmen.

Det transnationella Östersjöprogrammet har som ett viktigt mål att utjämna de stora skillnader som finns mellan öst och väst samt mellan stad och landsbygd.

Det gränsregionala Sverige-Norge programmet skall arbeta för att samordna landsbygdsfrågorna mellan de båda länderna med syfte att underlätta landsbygdens företagande, sysselsättning, innovationer samt satsning på lokal service och infrastruktur.

I Central Baltic/Mellersta Östersjöprogrammet (gränsregionalt program) framträder utveckling av mänskliga resurser och en ökad tillgänglighet i hela geografien som en viktig grund för ett tillfredsställande genomförande av programmet.

Ett fokusområde i det gränsregionala programmet Öresund-Kattegat-Skagerack är att binda samman den aktuella regionen. Det handlar mycket om projekt för vardagsintegration mellan stad och landsbygd inom olika områden.

Interreg IV C programmet är intressant för landsbygdsprogrammet speciellt vad gäller det nya ”Regions for Economic Change”. Det syftar till att modernisera regional utveckling genom att en region som är ledande inom ett visst område genom erfarenhetsutbyte överför kunskapen till svagare regioner.

URBACT II är ett erfarenhetsutbytes och kompetensöverföringsprogram som i likhet med Interreg IV C stödjer EU kommissionens initiativ ”Regions for economic change”. Fokus i URBACT II är staden. Två prioriteringsområden för Sverige i URBACT programmet är ungdomar och samverkan stad-landsbygd.

7. Samordning, förankringsprocess och partnerskap

Länsstyrelsen i Örebro län har ansvaret för Genomförandestrategin för Landsbygdsprogrammet i Örebro län. Skogsstyrelsen ansvarar för de delar som handlar om stöd och kompetensutveckling i skogsbruket.

Partnerskapet för Landsbygdsprogrammet kallas i Örebro län för Rådet för landsbygdsutveckling. I rådet finns representanter för länets kommuner, Regionförbundet, LRF, Hushållningssällskapet, länsidrottsförbundet, Naturskyddsföreningen, Länsbygderådet, Hembygdsförbundet, Skogsstyrelsen och Länsstyrelsen. Rådet för landsbygdsutveckling träffas minst två gånger per år.

Genomförandestrategin uppdaterades inför 2010 bl.a. mot bakgrund av reformen av EU:s jordbrukspolitik (den s.k. hälsokontrollen). Uppdateringen gjordes i november 2009 och skickades ut till Rådet för landsbygdsutveckling på remiss den 2 december 2009.

Flera arbetsmöten under våren och hösten 2008 mellan representanter för Länsstyrelsen och Skogsstyrelsen har hållits för att samordna det lokala arbetet med Genomförandestrategin.

Skogsstyrelsen bereder och fattar beslut om åtgärderna inom axel 1, Kompetensutveckling för att förbättra miljön och för att stärka företagets konkurrenskraft och axel 2, ädellöv och skogens mångfald. För kompetensutveckling finns även ett beredningsråd med extern medverkan som tar fram förslag till beslut. Framtagande av föreskrifter, informationsmaterial och utvärdering hanteras samlat. Handläggning och beslut om kompetensutveckling kommer att hanteras av Skogsavdelningen och ädellöv och Skogens mångfald av Blekinge distrikt. Handläggning av ev ansökningar som hamnar i gränslandet mellan Skogsstyrelsens och Länsstyrelsens ansvarsområde behandlas i samråd innan handläggning sker.

8. Uppföljning och indikatorer

Genomförandestrategin kommer att följas upp och utvärderas inom ramen för uppföljningen av det nationella landsbygdsprogrammet. En viktig bit i uppföljningen och utvärderingen kommer att vara de årliga redovisningarna till Jordbruksverket. Dessa kommer också att utgöra grunden för uppföljningen och utvärderingen på länsnivå.

9. Informationsåtgärder

Länsstyrelsen avser att förutom att sprida Jordbruksverkets broschyrer och informationsmaterial också aktivt informera om programmet bland länets landsbygdsbor. För information till lantbrukare om de olika åtgärderna i Landsbygdsprogrammet utnyttjar Länsstyrelsen främst de informationsvägar vi sedan tidigare har genom vårt lantbruksinfo, Gröna bladeT som ges ut med sex nummer per år. Vi skriver om stödformerna och även artiklar som visar på goda exempel på företagare som fått stöd och vad de gjort. Vi informerar även på informationsmöten om SAM-stöden om stöden i Landsbygdsprogrammet. I samband med kurser om företagsutveckling lägger vi ofta in information om både företagsstöden och projektstöd.

Under 2010 kommer vi att satsa på marknadsföring av de nya utmaningarna. Genom att medverka på olika möten och träffar samt skriva i olika informationsskrifter (t.ex. Gröna BladeT) skall vi nå ut med informationen till hela målgruppen.

En del av de kommande informationsinsatserna kan med fördel samordnas med andra aktörer, t.ex. med kommunernas näringslivskontor. Det är viktigt att vi alla ser till helheten och att landsbygdsföretagaren får en så god överblick som möjligt om vilka möjligheter som finns i det nya programmet samt andra närliggande program.

Under 2008 har Länsstyrelsen informerat lantbrukare om Utvald miljö genom artiklar i Gröna bladeT. För att nå alla i målgruppen har vi även skickat ut pressmeddelanden och fått artiklar skrivna i lokaltidningarna. Länsstyrelsens hemsida har uppdaterats med mycket information om insatserna och hur man söker dem. Vi kommer att fortsätta informera om Utvald miljö genom artiklar, vidareutveckla hemsidan och informera vid olika möten och träffar runt om i länet.

Information om Genomförandestrategin och länets prioriteringar finns på Länsstyrelsens webbplats. Där det även finns länkar till intressanta webbplatser som Jordbruksverkets, EU och Landsbygdsnätverket.

Skogsstyrelsens mål med sin information kring de delar av Landsbygdsprogrammet som myndigheten ansvarar för, är att tillhandahålla bra information för att mottagarna ska se vilka möjligheter de har och förstå hur de ska gå tillväga för att utnyttja möjligheterna i Landsbygdsprogrammet. Informationen ska leda till att målgrupperna kan göra kompletta ansökningar som lämnas in i tid. Den övergripande strategin för kommunikationsarbetet innebär bland annat att:

- Använda Skogsstyrelsens upparbetade och befintliga kanaler så långt som möjligt, bland annat webben, www.skogsstyrelsen.se och tidningarna Skogs Eko och Lokal Eko.
- Samordna informationen med övrig stödinformation på Jordbruksverket i såväl utformning som tid
- Använda samarbetspartners som förmedlare av information, främst Jordbruksverket, Landsbygdsnätverket och Länsstyrelsen.

10. Organisation för genomförandet av programmet

Länsstyrelsen har huvudansvaret för att administrera, genomföra och följa upp Landsbygdsprogrammet i Örebro län. Samarbetet har stärkts mellan Länsstyrelsens enheter för att få effektiv administration och även samordning med andra stödformer. En viktig utgångspunkt är att vi gör det så enkelt som möjligt för den som vill söka projektmedel eller företagsstöd. Målsättningen är att ansökningar om stöd ska ha en väg in till Länsstyrelsen oberoende av vilket program den sökande kan komma att beviljas medel ur. Det är därför viktigt med en nära koppling mellan de olika regionala programmen. Inom Länsstyrelsen har vi en tvärssektoriell beredningsgrupp som får i uppdrag att regelbundet gå igenom inkomna ansökningar så att ansökningarna snabbt fördelas ut på rätt enhet. Gruppen skall även ha möjlighet att ta ställning till och göra prioriteringar mellan inkomna ansökningar med utgångspunkt i Genomförandestrategin och policydokument för handläggning av Landsbygdsprogrammet.

Partnerskapet, Rådet för landsbygdsutveckling, träffas minst två gånger per år. Hittills har rådet varit mycket engagerat i landsbygdsutvecklingen och Landsbygdsprogrammet. Under dessa möten sker även regelbunden uppföljning av programmet.

De stöd och insatser som riktar sig till den skogliga sektorn hanteras av Skogsstyrelsen men även här kommer samordning och samarbete mellan Länsstyrelsen och Skogsstyrelsen att utvecklas.

Varje år kommer ett Landsbygdsseminarium att hållas i Örebro län för de organisationer, föreningar och myndigheter som är delaktiga i partnerskapet för landsbygdsutveckling. Inför seminariet kommer en årssammanställning att göras som visar vilka projekt, investeringar och kompetensutvecklingsinsatser som gjorts under året.

11. Utbildningar för stödmottagare

En viktig erfarenhet som vi har dragit av innevarande programperiod är att stödmottagare har upplevt att det är komplicerat att ansöka, rekvirera och slutrapportera på det sätt som Länsstyrelsen och Jordbruksverket kräver. Administrationen på Länsstyrelsen har också varit mycket arbetskrävande då ofullständigt i fyllda ansökningar kommit in, liksom redovisningar som tagit lång tid för utredning och krävt många kompletteringar från sökanden.

Det finns därför ett uttalat behov av att förenkla förfarandet så långt det är möjligt samt att utbilda stödmottagare i vilka villkor som myndigheten ställer. Länsstyrelsen erbjuder alla som beviljas stöd en möjlighet att informeras om redovisningsrutinerna. Om alla gör rätt från början kommer stöd att kunna betalas ut snabbare samt administrationskostnaderna för projektredovisningar på Länsstyrelsen att sjunka.

Bilaga 1 Länets prioriteringar i axel 1 och 3

Det här dokumentet behandlar de prioriteringar inom stödformerna i axel 1 och axel 3 som gäller i Örebro län från 2009 och framåt.

Vår vision är En levande landsbygd i hela länet!

Övergripande prioriteringar

Inom samtliga åtgärder i axel 1 och axel 3 prioriterar vi åtgärder som leder till:

- Unga människors företagande
- Ökat företagande bland kvinnor
- Lönsamma företag
- Högre avsättning av lokalt producerade råvaror på den lokala marknaden
- Fler företag som vidareförädlar lokalt producerade produkter
- Minskad påverkan på klimatsystemet
- Miljöförbättrande åtgärder; arbetsmiljö, djurmiljö, miljöteknik och åtgärder som leder till att miljömålen nås
- Ökad sysselsättning
- Utbyggnad av bredband på landsbygden

Insatser som har ett huvudsakligen lokalt syfte och genomförande hanteras i första hand av de fem Leader-områdena.

Begränsning

Åtgärderna kompetensutveckling (111 och 331) gäller för företag med mindre än 10 anställda.

Stöd till investeringar ges i normalfall endast till fasta anläggningar.

Maxbelopp och stödandel

Företagsstöd kan beviljas med högst 30 procent av stödgrundande kostnader, dock högst 1,2 miljoner kr inom en löpande treårsperiod från och med 2012-04-01. För investeringar i nya platser för mjölkkor höjs stödtaket i företagsstödet till 1,6 miljoner kronor per löpande treårsperiod från och med 2009-10-19.

Projektstöd ges i normalfallet med 50 procent av stödgrundande kostnader. Av övrig finansiering ska övervägande delen vara likvida medel. För kompetensutveckling (åtgärdskod 111 och 331) gäller inte dessa begränsningar.

Startstöd beviljas med högst 250 000 kr.

Stödformer för att utveckla lantbruk och skogsbruk (axel 1)

Åtgärdskod 111	Kompetensutveckling jordbruk, trädgård och livsmedelsproduktion	Budget 07-13 23,26 milj kr
Beskrivning Stödet omfattar finansiering av kurser, rådgivning, fältvandringar, studiebesök, studieresor, erfarenhetsgrupper och andra kompetensutvecklingsinsatser för att öka kunskaperna inom de målområden som finns i Landsbygdsprogrammet. Som företagare kan du ansöka om företagsstöd för att finansiera del av kostnad för kompetensutveckling. Organisationer kan söka projektstöd för att genomföra kompetensutveckling för målgruppen. Upphandling kan komma att ske av aktiviteter för målgruppen. Aktivitetserna inom kompetensutveckling får gärna omfatta flera målområden. Det är av stor vikt att skapa positiva synergier både mellan de miljöinriktade målområdena och med målområdena företags- och landbygdsutveckling.		
Mål och prioriteringar per målområde Ett rikt odlingslandskap Mål: Odlingslandskapets och jordbruksmarkens värde för biologisk produktion och livsmedelsproduktion ska skyddas samtidigt samt den biologiska mångfalden och kulturmiljövärdena stärks. Prioriterade områden <ul style="list-style-type: none">• Ökad areal av välskötta betesmarker och slåtterängar med höga biologiska och kulturhistoriska värden.• Skötta landskapselement och småbiotoper i länet.• Våtmarker och småvatten med biologiska värden. Ingen övergödning Mål: Minska läckage av kväve och fosfor till sjöar och vattendrag samt minska ammoniakavgången till luften. Prioriterade områden <ul style="list-style-type: none">• Minska lantbrukets påverkan på vatten.• Greppa Näringen• Vattendirektivet• Anläggningen av våtmarker och skydds-zoner• Ökad kunskap om miljölagstiftningen.		

Giftfri miljö

Mål: Minska hälsoriskerna och miljöriskerna med växtskyddsmedel.

Prioriterade områden

- Minska växtskyddsmedlens påverkan på människor, djur och yttre miljön.
- Behovsanpassad bekämpning
- Greppa Växtskyddet

Begränsad klimatpåverkan

Mål: Halten av växthusgaser i atmosfären ska i enlighet med FN:s ramkonvention för klimatförändringar stabiliseras på en nivå som innebär att människans påverkan på klimatsystemet inte blir farlig.

Prioriterade områden

- Förnybar energi
- Energieffektivisering på gårdsnivå

Ekologisk produktion

Mål: Det nationella målet är att 20 % av åkerarealen ska odlas ekologiskt och vara certifierad till 2010. Enligt regeringens ambition bör konsumtionen av certifierade ekologiska livsmedel i offentlig sektor vara 25 % år 2110. Ett länsspecifikt delmål är att 25 % av åkern ska vara ekologiskt odlad 2010.

Prioriterade områden

- Omläggning till ekologisk odling och djurhållning.
- Utveckla metoder som löser specifika problem inom ekologisk produktion.

Djurens välfärd

Mål: Gott djurskydd för alla lantbruksdjur i Örebro län. Den miljö som djuren vistas i ska göras så djurvänlig som möjligt i syfte att djuren ska ha god hälsa och ges möjlighet att tillfredställa sina behov av naturligt beteende.

Prioriterade områden

- God stallmiljö
- God djurhälsa
- Bra och säker hantering av djur

Företagsutveckling inom gröna näringarna

Mål: Ökad kunskap hos lantbruksföretagare inom områden som gör att de kan förnya och utveckla sina företag för ett långsiktigt hållbart företagande inom de gröna näringarna. Att genom kompetensutveckling stötta unga kvinnor och män att starta och utveckla lantbruksföretag.

Prioriterade områden

- Miljösatningar som även ger ökad lönsamhet.
- Företagsekonomi och företagsstyrning.
- Förbättrad lönsamhet och ökad sysselsättning i lantbruksföretagen
- Information om stödmöjligheter inom Landsbygdsprogrammet.
- Företag/projekt med livsmedelsinriktning - matlandet

Tvårvillkor

Mål: Utbilda och informera länets lantbrukare om de skötsel- och verksamhetskrav som de måste följa för att få jordbrukarstöd.

Prioriterade områden

- Informera om förändringar som sker avseende tvårvillkoren
- Informera och utbilda inom de områden där flest avvikelser konstateras vid kontroll

Målgrupp

Kompetensutveckling för kvinnor och män som är verksamma inom jordbruk, trädgårdsproduktion och livsmedelsproduktion i Örebro län i företag med mindre än 10 anställda.

Grundkrav

Affärsplan/projektplan

Kostnader som normalt inte berättigar till stöd enligt länets prioriteringar

- Resor till och från kursplatsen samt förtäring och logi.
- Förtäring vid studieresor.

Deltagaravgift

För aktiviteter inom målområde Företagsutveckling samt vid studieresor ska deltagarna betala en deltagaravgift. Aktiviteter inom övriga målområden kan till viss del finansieras genom deltagaravgifter.

Samverkan med andra åtgärder inom och mellan axlarna

Övriga åtgärder inom axel 1 och axel 2.

Kompetensutveckling för att förbättra miljön och för att stärka företagens konkurrenskraft

Beskrivning

Skogsstyrelsen delar in kompetensutvecklingsåtgärden i två delar:

- Kompetensutveckling för att förbättra miljön och för att stärka företagens konkurrenskraft
- Rådgivningsinsatser som kompletterar stöden inom axel 2 (Bevara och utveckla skogens mångfald och Öka arealen ädellövskog)

De generella och överordnade prioriteringarna och målen för landsbygdsprogrammet styr insatserna inom *kompetensutveckling för ett hållbart skogsbruk*, så att beviljade projekt tillsammans tillgodoser de tre dimensionerna av hållbart nyttjande, dvs. ekonomisk, ekologisk och social hållbarhet.

Externa aktörer/organisationer samt enskilda skogsägare, kan ansöka om medel från Skogsstyrelsen för att anordna eller ta del av kompetensutveckling riktad till utsedda och prioriterade målgrupper enligt ovan. Ansökan kan avse såväl nationell nivå som länsnivå.

Mål

Målet för åtgärden är ökade kunskaper och kompetens hos företag inom områden som berör produktionskvalitet, tillämpning av ny kunskap och teknik, hållbart resursutnyttjande och utveckling av lönsamt företagande².

Målgrupp

Kvinnor och män som är verksamma inom skogsbruket i Örebro län genom att de är skogsägare, skogsentreprenörer och övriga med anknytning till skoglig verksamhet.

Grundkrav

Affärsplan/projektplan

Samverkan med andra åtgärder inom och mellan axlarna
Övriga åtgärder inom axel 1 och 2.

Övrig

Ansökningsblanketten skickas till Skogsstyrelsen, 551 83 Jönköping.

² Landsbygdsprogram för Sverige 2007- 2013, kap 5.3.1

Åtgärdskod 112	Startstöd för unga lantbrukare	Budget 07-13 8,76 milj kr
<p>Beskrivning</p> <p>Startstödet är till för att trygga din inkomst under tiden som du håller på att starta som företagare. För att få startstöd ska du starta ett företag med inriktning på primärproduktion. Primärproduktion är djuruppfödning och odling av jordbruks- och trädgårdsprodukter. Det kan vara t.ex. mjölkproduktion, odling av energigrödor och hästuppfödning. Annan sysselsättning, som t.ex. skogsbruk, kan utgöra upp till halva sysselsättningen för den unga företagaren. Startstöd beviljas med högst 250 000 kr</p>		
<p>Mål</p> <p>Öka antalet unga lantbruks- och trädgårdsföretagare i Örebro län.</p>		
<p>Målgrupp</p> <p>Kvinnor och män under 40 år som för första gången etablerar sig som ägare av ett jordbruks- eller trädgårdsföretag.</p>		
<p>Grundkrav</p> <p>Affärsplan</p>		
<p>Länets prioriteringar för denna åtgärd (utan inbördes ordning). Dessutom gäller de gemensamma länsprioriteringarna på sidan 2.</p> <ul style="list-style-type: none"> • Betande djur • Hög egen sysselsättning i företaget • Ekologisk produktion • Livsmedelsproduktion med mervärden • Minst 50 procent egen sysselsättning i jordbruks- eller trädgårdsföretaget. Max 50 procent anställning hos annan arbetsgivare eller motsvarande. 		
<p>Samverkan med andra åtgärder inom och mellan axlarna</p> <p>Kompetensutveckling, Modernisering och Högre värde på jord- och skogsbruksprodukter.</p>		

Åtgärdskod 121	Modernisering av jordbruksföretag	Budget 07-13 83,80 milj kr
<p>Beskrivning</p> <p>Du som har ett jordbruks- eller trädgårdsföretag kan få företagsstöd när du gör investeringar kopplade till företagets primärproduktion. Som primärproduktion räknas t.ex. mjölkproduktion, växtodling och hästuppfödning.</p> <p>Företagsstöd med högst 30 procent stöd till stödberättigade kostnader.</p> <p>Mjolksektorn För att stärka mjölksektorn har landsbygdsprogrammet förstärkts med 4,3 milj kr för åren 2010 - 2013.</p> <p>För investeringar i nya platser för mjölkkor så höjs stödtaket i företagsstödet till 1,6 miljoner kr från och med 2009-10-19.</p>		
<p>Mål</p> <p>Skapa fler arbetstillfällen för män och kvinnor i konkurrenskraftiga och miljöanpassade jordbruks- och trädgårdsföretag.</p>		
<p>Målgrupp</p> <p>Jordbruks- och trädgårdsföretag</p>		
<p>Grundkrav</p> <p>Affärsplan</p>		
<p>Länets prioriteringar för denna åtgärd (utan inbördes ordning). Dessutom gäller de gemensamma länsprioriteringarna på sidan 2.</p> <ul style="list-style-type: none"> • Betesbaserad djurproduktion • Bioenergi och energieffektivisering • Djurstallar/växthus • Egen sysselsättning i företaget • Ekologisk produktion • Minst 50 procent sysselsättning i jordbruks- eller trädgårdsföretaget. • Max 50 procent anställning hos annan arbetsgivare eller motsvarande, efter att investeringen har genomförts. • Mjolkproduktion 		
<p>Investeringar som normalt inte berättigar till stöd enligt länets prioriteringar</p> <ul style="list-style-type: none"> • Fordon och annat på hjul eller liknande 		

- Inköp av befintliga byggnader
- Täckdikning
- Stängsel
- Vägar

Samverkan med andra åtgärder inom och mellan axlarna

Kompetensutveckling, Startstöd, Högre värde på jord- och skogsbruksprodukter.

Åtgärdskod 123	Högre värde på jord- och skogsbruksprodukter	Budget 07-13 11,67 milj kr
<p>Beskrivning</p> <p>Du som har ett företag som förädlar produkter från jord- och skogsbruk eller från trädgårdsnäringen kan få stöd för investeringar förädling och försäljning eller utveckling av nya produkter, processer eller tekniker.</p> <p>Företagsstöd med högst 30 procent stöd till stödberättigade kostnader.</p>		
<p>Mål</p> <p>Skapa bättre lönsamhet i företag som förädlar råvaror från jordbruk, skogsbruk och trädgårdsnäring.</p>		
<p>Målgrupp</p> <p>Företag som förädlar produkter från jordbruk, skogsbruk och trädgårdsnäring. Inom skogssektorn beviljas enbart stöd till mikroföretag.</p>		
<p>Grundkrav</p> <p>Affärsplan</p>		
<p>Länets prioriteringar för denna åtgärd (utan inbördes ordning). Dessutom gäller de gemensamma länsprioriteringarna på sidan 2.</p> <ul style="list-style-type: none"> • Egen sysselsättning i företaget • Företag som förädlar bioprodukter med högt förädlingsvärde med ny teknik • Förädling av lokala råvaror • Mikroföretag • Minst 50 procent sysselsättning i jordbruks- eller trädgårdsföretaget. Max 50 procent anställning hos annan arbetsgivare, efter att investeringen har genomförts. • Småskalig förädling 		
<p>Investeringar som normalt ej berättigar till stöd</p> <ul style="list-style-type: none"> • Fordon och annat på hjul eller liknande • Inköp av befintliga byggnader • Stängsel • Vägar 		
<p>Samverkan med andra åtgärder inom och mellan axlarna</p> <p>Kompetensutveckling, Modernisering</p>		

Åtgärdskod 124	Samarbete om utveckling av nya produkter, nya processer och ny teknik	Budget 07-13 2,61 milj kr
<p>Beskrivning</p> <p>Du kan få stöd om du tillsammans med någon annan skapar förutsättningar för företag att utveckla konkurrenskraftiga verksamheter som kompletterar primärproduktionen inom jordbruk, trädgård och skogsbruk. Samarbetet ska omfatta minst två parter, dock alltid en primärproducent. Åtgärden fokuserar på nytta som uppkommer genom samarbete mellan aktörer, t.ex. företag, forskningsinstitutioner och näringslivsfrämjande organisationer.</p> <p>Projektstöd, som bidrar att täcka kostnaderna för samarbetet. Stöd beviljas med högst 60 procent av bidragsberättigade kostnader.</p>		
<p>Mål</p> <p>Genom samarbete mellan företag eller organisationer utveckla nya varor och tjänster, processer och tekniker som ger de areella näringarna ökad konkurrenskraft.</p>		
<p>Målgrupp</p> <p>Samarbeten mellan företag och organisationer med koppling till areella näringarna.</p>		
<p>Grundkrav</p> <p>Projektplan</p>		
<p>Länets prioriteringar för denna åtgärd (utan inbördes ordning). Dessutom gäller de gemensamma länsprioriteringarna på sidan 2.</p> <ul style="list-style-type: none"> • Graden av innovativa inslag i projektet • Projekt som fokuserar på miljövänlig bioenergiproduktion • Projektresultatets förväntade kommersiella bärkraft • Tiden från projektstart till kommersiellt färdig produkt 		
<p>Samverkan med andra åtgärder inom och mellan axlarna Kompetensutveckling, Högre värde på jord- och skogsbruksprodukter.</p>		

<p>Åtgärdskod 125</p>	<p>Förbättring och utveckling av infrastruktur</p>	<p>Budget 07-13 1,81 milj kr</p>
<p>Beskrivning Du kan få projektstöd för satsningar för utveckling av lokal infrastruktur. Sådana projekt kan vara projektering och planering av t.ex. enskilda vägar, bildande av vägsamfällighet, planering av lokal energiproduktion, planering av bredband. Stöd med högst 50 procent stöd till stödberättigade kostnader.</p>		
<p>Mål En infrastruktur som stärker landsbygdens konkurrenskraft.</p>		
<p>Målgrupp Jord- och skogsbruksföretagare, samfälligheter med intressen inom jord- och skogsbruk.</p>		
<p>Grundkrav Projektplan</p>		
<p>Länets prioriteringar för denna åtgärd (utan inbördes ordning). Dessutom gäller de gemensamma länsprioriteringarna på sidan 2.</p> <ul style="list-style-type: none"> • Nyttan för jord- och skogsbruksföretag • Nyttan för lokal produktion av förnybarenergi. 		
<p>Samverkan med andra åtgärder inom och mellan axlarna Modernisering av jord- och skogsbruksföretag.</p>		

Stödformer för att utveckla landsbygden (Axel 3)

Åtgärdskod 311	Diversifiering till annan verksamhet än jordbruk	Budget 07-13 14,50 milj kr
<p>Beskrivning</p> <p>Du som utvecklar annan verksamhet än primärproduktionen samtidigt som du ingår i ett jordbruks- eller trädgårdshushåll kan få stöd. Det kan handla om att starta tillverkning av produkter eller försäljning av tjänster eller att utveckla en befintlig näringsverksamhet. För sådana insatser kan du söka företagsstöd för investeringar i till exempel maskiner eller stöd till inköp av tjänster.</p> <p>Åtgärden syftar också till insatser för en bredare utveckling av landsbygden. För detta kan organisationer eller grupper av företagare söka projektstöd.</p> <p>Verksamheten inom åtgärden Diversifiering ska inte vara primärproduktion i lantbruket utan vara annan verksamhet än uppfödning eller odling av jordbruks- och trädgårdsprodukter.</p>		
<p>Mål</p> <p>Ökad sysselsättning i jordbruksföretag som utvecklar eller producerar nya produkter eller tjänster inom andra områden än traditionell jordbruksproduktion.</p>		
<p>Målgrupp</p> <p>Lantbrukare Företag och andra organisationer som tillsammans genomför insatser för landsbygdens utveckling.</p>		
<p>Grundkrav</p> <p>Affärsplan, projektplan</p>		
<p>Länets prioriteringar för denna åtgärd (utan inbördes ordning). Dessutom gäller de gemensamma länsprioriteringarna på sidan 2.</p> <ul style="list-style-type: none"> • Bioenergi • Verksamhet som har konkurrensfördel av att vara belägen på landsbygden • Gärdturism • Minst 50 procent sysselsättning i jordbruks- eller trädgårdsföretaget. • Max 50 procent anställning hos annan arbetsgivare, efter att investeringen har genomförts. 		
<p>Investeringar som normalt ej berättigar till stöd</p> <ul style="list-style-type: none"> • Fordon och annat på hjul eller liknande • Inköp av befintliga byggnader • Stängsel • Vägar 		
<p>Samverkan med andra åtgärder inom och mellan axlarna Kompetensutveckling inom axel 1 och 3.</p>		

Åtgärdskod 312	Affärsutveckling i mikroföretag	Budget 07-13 24,93 milj kr
<p>Beskrivning</p> <p>Åtgärden syftar till insatser för att utveckla landsbygdens företag. Det kan röra etablering av nya företag eller produkter, men likväl utveckling av redan etablerade företags näringsverksamheter. För sådana insatser söks företagsstöd i form av stöd till investeringar i till exempel maskiner eller stöd till inköp av tjänster.</p> <p>Åtgärden syftar också till insatser för en bredare utveckling av landsbygden, för detta söks projektstöd.</p>		
<p>Mål</p> <p>Hållbar tillväxt genom fler och växande mikroföretag på landsbygden</p>		
<p>Målgrupp</p> <p>Mikroföretag på landsbygden som investerar för att utveckla det egna företag. Med mikroföretag avses ett företag som sysselsätter färre än tio årsarbetskrafter och som har en omsättning eller balansomsättning som understiger 2 miljoner euro per år.</p> <p>Företag och andra organisationer som tillsammans genomför insatser för landsbygdens utveckling.</p>		
<p>Grundkrav</p> <p>Affärsplan/projektplan</p>		
<p>Länets prioriteringar för denna åtgärd (utan inbördes ordning). Dessutom gäller de gemensamma länsprioriteringarna på sidan 2.</p> <ul style="list-style-type: none"> • Företag med stor betydelse för annat företagande på landsbygden. • Företag med miljöinriktning • Lokalt baserad produktion inom service- och hantverksyrken • Företag/projekt med livsmedelsinriktning • Minst 50 procent sysselsättning i företaget. • Max 50 procent anställning hos annan arbetsgivare (eller motsvarande), efter att investeringen har genomförts. • Projekt i linje med ovanstående prioriteringar 		
<p>Investeringar som normalt inte berättigar till stöd</p> <ul style="list-style-type: none"> • Fordon och annat på hjul eller liknande • Vägar • Inköp av befintliga byggnader 		
<p>Samverkan med andra åtgärder inom och mellan axlarna Kompetensutveckling, Leader</p>		

Åtgärdskod 313	Främjande av turistnäringen	Budget 07-13 13,97 milj kr
<p>Beskrivning</p> <p>Åtgärden syftar till insatser för att utveckla företag på landsbygden, verksamma inom turism. Det kan röra etablering av nya företag eller produkter, men likväl utveckling av redan etablerade företags näringsverksamheter. För sådana insatser söks företagsstöd i form av stöd till investeringar i till exempel maskiner eller stöd till inköp av tjänster.</p> <p>Åtgärden syftar också till insatser för en bredare utveckling av landsbygdsturismen. För detta söks projektstöd.</p>		
<p>Mål</p> <p>Hållbar tillväxt genom växande turistnäring på landsbygden</p>		
<p>Målgrupp</p> <p>Turistföretag på landsbygden som investerar för att utveckla det egna företag. Företag och andra organisationer som tillsammans genomför insatser för utveckling av landsbygdsturismen.</p>		
<p>Grundkrav</p> <p>Affärsplan/projektplan</p>		
<p>Länets prioriteringar för denna åtgärd (utan inbördes ordning). Dessutom gäller de gemensamma länsprioriteringarna på sidan 2.</p> <ul style="list-style-type: none"> • Minst 50 procent sysselsättning i företaget. Max 50 procent anställning hos annan arbetsgivare (eller motsvarande), efter att investeringen har genomförts. • Turism med inriktning på upplevelser/aktiviteter, där investeringen leder till fler besökare • Projekt i linje med ovanstående prioriteringar 		
<p>Investeringar som normalt ej berättigar till stöd</p> <ul style="list-style-type: none"> • Fordon och annat på hjul eller liknande • Vägar • Inköp av befintliga byggnader 		
<p>Samverkan med andra åtgärder inom och mellan axlarna Kompetensutveckling, Leader</p>		

Åtgärdskod 321	Stöd till grundläggande tjänster för ekonomin och befolkningen på landsbygden	Budget 07-13 3,85 milj kr
<p>Beskrivning</p> <p>Åtgärden syftar till att förbättra förutsättningarna att bo, arbeta och driva verksamhet på landsbygden.</p> <p>Åtgärden syftar även till ekonomiskt, miljömässigt och socialt hållbar samhällsutveckling.</p> <p>Både företagsstöd för investeringar och köp av tjänster samt projektstöd är möjliga inom åtgärden.</p>		
<p>Mål</p> <ul style="list-style-type: none"> • Goda förutsättningar att bo och verka på landsbygden. • Bibehållen eller om möjligt ökad befolkning på landsbygden. • Bättre service för befolkning och företag på landsbygden. 		
<p>Målgrupp</p> <p>Företag och andra organisationer som genomför insatser som syftar till att förbättra förutsättningarna för att bo, arbeta och driva verksamhet på landsbygden.</p>		
<p>Grundkrav</p> <p>Affärsplan/projektplan</p>		
<p>Länets prioriteringar för denna åtgärd (utan inbördes ordning, förutom bredband som ska prioriteras). Dessutom gäller de gemensamma länsprioriteringarna på sidan 2.</p> <ul style="list-style-type: none"> • Bredband • Nya företagsformer • Företagsservice • Samverkan 		
<p>Samverkan med andra åtgärder inom och mellan axlarna Kompetensutveckling, Leader, Affärsutveckling i mikroföretag</p>		

Åtgärdskod 322	Stöd till förnyelse och utveckling av byarna	Budget 07-13 0,16 milj kr
Beskrivning Åtgärden syftar till att förbättra förutsättningarna att bo, arbeta och driva verksamhet på landsbygden.		
Målgrupp Företag och andra organisationer som genomför insatser som syftar till att förbättra förutsättningarna för att bo, arbeta och driva verksamhet på landsbygden.		
Grundkrav Affärsplan/projektplan		
Länets prioriteringar för denna åtgärd (utan inbördes ordning). Dessutom gäller de gemensamma länsprioriteringarna på sidan 2. Lokalekonomisk analys till grund för verksamhetsplan		
Samverkan med andra åtgärder inom och mellan axlarna Kompetensutveckling, Leader, Affärsutveckling i mikroföretag		

Åtgärdskod 323	Bevarandet och uppgradering av natur- och kulturarvet på landsbygden	Budget 07-13 4,18 milj kr
<p>Beskrivning Åtgärden riktas till insatser för att bevara och utveckla natur- och kulturlandskapets objekt och värden, i syfte att hitta nya kommersiella, sociala och kulturella användningsområden för gamla byggnader. Stöd kan beviljas i form av företagsstöd för investeringar eller inköp av externa tjänster eller projektstöd.</p>		
<p>Målgrupp Företag, organisationer samt partnerskap av lokala aktörer.</p>		
<p>Grundkrav Affärsplan/Projektplan</p>		
<p>Länets prioriteringar för denna åtgärd (utan inbördes ordning). Dessutom gäller de gemensamma länsprioriteringarna på sidan 2.</p> <ul style="list-style-type: none"> • Nya affärsmöjligheter • Nya boendemöjligheter 		
<p>Samverkan med andra åtgärder inom och mellan axlarna Affärsutveckling i mikroföretag, Kompetensutveckling, Leader</p>		

Åtgärdskod 331	Åtgärder i form av utbildning och information	Budget 07-13 11,62 milj kr
<p>Beskrivning</p> <p>Stödet omfattar kurser, rådgivning, studiebesök, studieresor, erfarenhetsgrupper och andra kompetensutvecklingsinsatser för att öka kunskaperna inom de målområden som finns i Landsbygdsprogrammet.</p> <p>Företagare kan söka stöd för deltagaravgifter för kurser eller annan kompetensutveckling. Organisationer kan söka projektstöd för att genomföra kompetensutveckling för målgruppen.</p> <p>Upphandling kan komma att ske av aktiviteter som riktar sig till målgruppen.</p>		
<p>Mål och prioriteringar per målområde</p> <p>Företagsutveckling utanför gröna näringarna Mål: Ökad kunskap hos landsbygdsföretagare inom områden som gör att de kan förnya och utveckla sina företag för ett långsiktigt hållbart företagande på landsbygden i Örebro län. Att genom kompetensutveckling stötta unga kvinnor och män att starta och utveckla landsbygdsföretag.</p> <p>Prioriterade områden</p> <ul style="list-style-type: none"> • Lokal förädling av landsbygdens råvaror. • Företagande som utvecklar landsbygdens platsbundna resurser. • Företagsekonomi och företagsstyrning. • Miljösatser som även ger ökad lönsamhet. • Öka kunskapen om förnybar energi och energieffektivisering hos landsbygdsföretagen • Landsbygdsturism • Information om stödmöjligheter inom Landsbygdsprogrammet. • Företag/projekt med livsmedelsinriktning - matlandet <p>Landsbygdsutveckling</p> <p>Mål: Ökat intresse och större kunskap hos landsbygdsboenden om den egna bygden och därmed större eget engagemang för utveckling av bygden.</p> <p>Prioriterade områden</p> <ul style="list-style-type: none"> • Öka kunskapen om landsbygdens kultur- och naturvärden. • Kompetensutveckling och nätverk för unga kvinnor och män på landsbygden • Landsbygdsturism 		
<p>Målgrupp</p> <p>Kvinnliga och manliga företagare på landsbygden och deras anställda. Landsbygdsboenden.</p>		

Grundkrav

Affärsplan/projektplan

Kostnader som normalt inte berättigar till stöd

Resor till och från kursplatsen samt förtäring och logi.

Förtäring vid studieresor.

Deltagaravgift

För aktiviteter inom målområde Företagsutveckling samt vid studieresor ska deltagarna betala en kursavgift. Aktiviteter inom annat målområde kan till viss del finansieras genom deltagaravgifter.

Samverkan med andra åtgärder inom och mellan axlarna

De olika stödformerna inom axel 3.

Bilaga 2 Prioriteringar Utvald miljö i lantbruket - axel 2

Länsstyrelsens prioriteringsordning för ansökningar rörande Utvald miljö

Beslut

Länsstyrelsen i Örebro län beslutar att prioritering mellan ansökningar om rörande Utvald miljö ska göras enligt nedan.

Syfte med Utvald miljö

Syftet med Utvald miljö är att bevara och förstärka landskapets natur- och kulturmiljövärden inklusive våtmarker.

Åtgärder i Utvald miljö i Örebro län

- Alléer
- Fågelåker
- Landskapselement med särskilda värden
- Lantbrukets överloppsbyggnader
- Mosaikbetesmarker och andra gräsfattiga marker
- Restaurering av slätterängar och betesmarker
- Specialinsatser för landskapets natur- och kulturmiljövärden
- Stenmur i odlingslandskapet
- Svårbrukade och flikiga åkermarker
- Särskild höhantering på slätteräng
- Trägärdesgård
- Våtmarker och småvatten
- Damm som samlar fosfor
- Reglerbar dränering
- Anpassade skyddszoner
- Rovdjursstängsel
- Mångfaldsträda

Bakgrund

Utbetalning för insatser inom ramen för Utvald miljö sker i enlighet med SFS 2007:481. Syftet med Utvald miljö är att bevara och förstärka hävdbetingad biologisk mångfald och kulturhistoriska värden i odlingslandskapet och för att minska växtnärläckage från jordbruket. Ersättning kan också lämnas för insatser som bidrar till att förstärka sociala och rekreativa värden.

Prioritering mellan insatser

Prioritering mellan insatser som omfattas av Utvald miljö sker i enlighet med den budget för stödet som beslutas av Länsstyrelsen.

Generella Prioriteringar mellan ansökningar

Generellt kan sägas att de objekt ska prioriteras där det inte finns andra stöd/ersättningar som bättre kan uppnå syftet med insatsen. När ansökningar prioriteras ska hänsyn alltid tas till i vilken mån de bidrar till att uppfylla de av riksdagen beslutade miljökvalitetsmålen, och då i synnerhet miljökvalitetsmålet ”Ett rikt odlingslandskap”. De ansökningar som bäst bidrar till att uppnå miljökvalitetsmålen ska prioriteras.

De ansökningar där personen/företaget inte har fullföljt sina miljöersättningsåtaganden enligt de regler som finns för respektive ersättning ska inte prioriteras i Utvald miljö.

Insatsspecifika prioriteringar mellan ansökningar

Prioriteringsordning för ansökningar för fågelåker

Syftet med insatsen

Ersättning lämnas för att spannmålen inte bärgas och odlingen ska ske med sikte på god skörd och med normal utsädesmängd. Åkermarken kan då ingå i ett femårsåtagande för Miljöersättning för naturfrämjande insatser på åkermark. Insatsen syftar till att gynna övervintrande och flyttande fåglar där ett flertal arter har en starkt vikande population, i förlängningen ska denna insats bidra till att miljö kvalitetsmålen; ”Ett rikt odlingslandskap” och ”Ett rikt växt- och djurliv uppfylls”.

Ansökningar inom insatsen prioriteras i den ordning de nämns nedan:

1. Område där åkermarken är belägen

Fågelåker i slättlandskapet med intensivt jordbruk och exploaterat jordbrukslandskap bidrar till att stödets syfte - gynna övervintrande och flyttande fåglar varav flera arter har en starkt vikande population – uppfylls i större omfattning än om dessa åkrar är belägna i skogslandskap. I slättbygderna samlas stora flockar av övervintrande finkar och sparvar som t.ex. pilfinkar och gulsparvar, samtidigt som det normalt råder brist på föda för många fåglar i slättbygderna. Det är inte ovanligt att obärgade fält i slättbygderna drar till sig flockar på många hundra gulsparvar. Även fälthöns som fasaner och raphöns, som framförallt finns i slättbygderna, gynnas av dessa åkrar. Tidigare har trädorna utgjort en viktig födoresurs i slättbygderna, men i och med att uttagsplikten försvunnit kommer det att bli ännu mindre föda kvar för övervintrande och flyttande fåglar i slättbygden. Detta motiverar att stödet i första hand ges till slättbygderna.

Prioritering: Fågelåker prioriteras i slättlandskapet före fågelåker i skogsbygd.

2. Fågelåkerns storlek och belägenhet

Fågelåker kan, för att uppfylla stödets syfte, vara relativt liten. T.ex. är det möjligt att spara en remsa på 10X100 meter längs ett dike. Sammantaget ska arealen uppgå till 1 ha/ år under femårsperioden. Fågelåkrarna bör dock inte anläggas på skiften som är helt omgärdade av skog eftersom det finns få fåglar som är knutna till odlingslandskapet i sådana landskap. I skogsbygder bör fågelåkrar därför anläggas i odlingslandskap som har minst 10 ha sammanhängande jordbruksmark. Fågelåkrar kan anläggas så att de helt omgärdas av annan åkermark, eller så att de angränsar till annan mark, så som skogsbygd eller betesmark.

Prioritering: Fågelåkrar som är belägna i större sammanhängande odlingsmark prioriteras. Fågelåkrar belägna i jordbruksmark som totalt utgör mindre än 10 ha ges låg prioritet.

Prioriteringsordning för ansökningar om Mosaikbetesmarker och andra gräsfattiga marker

Syftet med insatsen

Insatsen syftar till att marker som inte uppfyller kraven för gårdsstöd eller ordinarie miljöersättningar men har stora naturvärden blir hävdade och betade, vidare till att gräsfattiga marker med höga biologiska värden blir betade och till viss del röjda. I förlängningen ska denna insats bidra till att miljö kvalitetsmålen ”Ett rikt odlingslandskap” och ”Ett rikt djur- och växtliv” uppfylls.

1. Markens innehåll av värdefulla naturvärden

Lund- och parkmiljöer med gamla grova träd och spridningskorridorer är exempel på marker som spelar stor roll för den biologiska mångfalden. Hasseln är ett exempel på lundbildande art som har höga biologiska värden då den har en gynnsam inverkan på flera hotade och/eller missgynnade arter. Betas dessutom området där hasseln växer ökar solljusinsläppet och detta har en gynnsam inverkan på flera av arterna i hasselns närhet, vilket gör att dess värde förstärkas och bevaras.

Hasseln är också en betydelsefull art i brynmiljöer.

Prioritering: Marker med riklig förekomst av hassel prioriteras före marker med gamla, grova träd i parkliknande områden.

2. Parkliknande marker med gamla, grova hävdgynnade träd

Andra miljöer, än de ovan nämnda, som har en gynnsam påverkan på många växt- och djurarter kan vara mera parkliknande marker med många gamla, grova hävdgynnade träd där marken är beroende av att bli betad. På grund av tät trädförekomst eller annan tät vegetation blir marken inte kvalificerad för gårdsstöd eller ordinarie miljöersättning men genom detta stöd finns möjlighet till att dessa marker blir hävdade.

Prioritering: Marker med gamla grova hävdgynnade träd i parkmiljöer där trädvärdena bibehålls tack vare att marken betas och träden hålls fria från igenväxning genom djurens försorg prioriteras före områden med osammanhängande grässvål med mycket impediment i form av ”berg-i-dagen” samt sten- och sanddytor.

3. Marker med mycket impediment i form av ”berg-i-dagen” och sandblottor

Marker med betad osammanhängande grässvål och med ”berg-i-dagen” eller sanddytor har en gynnsam inverkan på tidigblommande arter och i förlängningen också på pollinerande insekter. Stenens värmehållande förmåga gör att ormar, groddjur och ödlor trivs samtidigt lockas insekterna till de tidigblommande växterna som finner sin plats i stenens närhet. För att dessa arter ska trivas och inte behöva konkurrera med växter av igenväxningskaraktär är det viktigt att den grässvål som finns blir betad.

Prioritering: Marker med osammanhängande grässvål med berg i dagen och sandblottor prioriteras framför marker utan dessa miljöer.

Prioriteringsordning för ansökningar om särskild höhantering på slåtteräng

Syftet med insatsen

Ersättning lämnas för särskild höhantering på slåtteräng där höet efter slåtter lämnas kvar på plats samlat i hässjor eller vänds för att senare samlas in. Insatsen syftar till att gynna slåttergynnade arter, gynna kulturhistoriska värden och att utöka diversifieringen av arter i markerna, i förlängningen ska denna insats bidra till att miljö kvalitetsmålen; ”Ett rikt odlingslandskap” och ”Ett rikt växt- och djurliv uppfylls”.

Prioriteringen nedan riktar sig mot torrängar där floran utgör ett viktigt inslag vad gäller naturvärdena till skillnad från fuktängar där istället naturvärdena ligger i ett rikt fågelliv.

Ansökningar inom insatsen ska prioriteras i den ordning de nämns nedan:

1. Prioritering av slåtterängens artsammansättning

Insatsen ska bidra till ett rikt odlingslandskap och ett rikt växt- och djurliv och genom att låta höet torka på plats ökar många av de ovanligare ängsväxternas chanser till fröspridning. Med denna hantering gynnas den slåttergynnade floran och artsammansättningen i slåtterängen bibehålls och förhoppningsvis utökas.

Prioritering: Marker med förekomst av slåttergynnade arter prioriteras.

2. Områdets bevarandevärde

Även i områden som har kvar stora delar av sina naturliga gräsmarker kan det vara svårt att upprätthålla livskraftiga populationer av hävdgynnade arter. Marker där särskild höhantering förekommer och som ligger nära ännu skötta ängar och hagar ökar möjligheterna till spridning, och på sikt överlevnad, av många hävdgynnade växt- och djurarter.

Prioritering: Slåtterängar med särskild höhantering som är belägna i områden med hävdade naturliga slåtterängar och betesmarker prioriteras.

Prioriteringsordning för ansökningar om Skötsel av landskapselement med särskilda värden

Syftet med insatsen

Syftet med insatsen är synliggöra, förstärka och bevara kulturmiljöer i odlingslandskapet. Syftet är också att synliggöra, förstärka och bevara den biologiska mångfalden som är knuten till odlingslandskapet och dess landskapselement.

Generella prioriteringar

Landskapselementet allé kommer inte att prioriteras för särskilda värden då skötselbehovet av alléer i stort tillfredsställs inom grundersättningen för kulturmiljöstödet. Endast om särskilda skäl föreligger kan ersättning utgå till alléer.

Ansökningar prioriteras i den ordning de nämns nedan:

1. Hela bevarade kulturmiljöer blir allt mer ovanligt i odlingslandskapet. Hela miljöer bidrar till en helhetsförståelse av det tidigare agrara samhället och dess funktioner. Det är därför viktigt att prioritera landskapselement med särskilda värden där dessa också kan bidra till att en hel miljö kan bevaras.

Prioritering: Landskapselement som bidrar till att äldre agrara kulturmiljöer bevaras ska prioriteras.

2. Många landskapselement har särskilda värden därför att de är hemvist för många djur och växter och är därmed viktiga biotoper och bidrar till den biologiska mångfalden.

Prioritering: Landskapselement med höga biologiska värden ska prioriteras.

3. Landskapselement kan vara olika bevarandevärda. Välbevarade element kan ha högre kulturhistoriskt värde än de som är mindre välbevarade. Detta gäller dock inte alltid, utan faktorer som ålder och omständigheter kring hur det uppkommit bör också beaktas då det kulturhistoriska värdet värderas.

Prioritering: Kulturhistoriskt värdefulla landskapselement prioriteras

Prioriteringsordning för ansökningar om Restaurering och Återskapande av stenmur i odlingslandskapet

Syfte med insatsen

Syftet med insatsen är att restaurera och återskapa stenmurar och därigenom återskapa och bevara landskapsbilden med dess natur- och kulturmiljövärden för att uppnå miljö kvalitetsmålet ”Ett rikt odlingslandskap”.

Observera att ansökningar inom insatsen prioriteras i den ordning de nämns nedan:

1. Restaurering av demolerande stenmurar.

Motivering: Många stenmurar i odlingslandskapet är av olika orsaker skadade eller helt demolerade. För att upprätthålla det kulturhistoriska värdet kan det i vissa fall vara motiverat att återställa muren i dess ursprungliga skick.

2. Framröjning av kraftigt igenväxta stenmurar.

Motivering: Ett stort antal stenmurar i odlingslandskapet är idag helt igenväxta och träd växer i och intill muren och tränger undan stenarna. Detta skadar muren och dess kulturhistoriska värde. Även biologiska värden missgynnas av igenväxta stenmurar.

3. Återskapande av stenmurar.

Motivering: Många stenmurar i odlingslandskapet har under tidigare decennier tagits bort från åkrarna, särskilt de murar som uppfattats som odlingshinder. Ur kulturhistorisk hänsyn kan det i vissa fall vara motiverat att återuppbygga stenmurar men det måste ske med stor eftertanke. Ur ett biologiskt perspektiv är det positivt då det medför att nya biotoper tillförs landskapet. Särskilt gynnsamt blir effekten om stenmurar återskapas i slättlandskap där antalet biotoper idag ofta är mycket få.

Prioriteringsordning för ansökningar om restaurering av överloppsbyggnader

Syftet med insatsen

Syftet med bidraget är att uppmärksamma den viktiga funktion lantbrukets ekonomibyggnader har som kulturhistoriska dokument och som betydelsebärande inslag i odlingslandskapet. Bevarande av lantbrukets ekonomibyggnader bidrar till att uppnå de regionala miljö kvalitetsmålen.

För att komma i fråga för ersättning ska byggnaden uppfylla ett eller flera av följande kriterier:

- Använt för ett ändamål som har anknytning till jordbruksnäring.
- Byggnadens huvudkaraktär skall vara tydlig och väl bevarad oavsett byggnadstyp.
- Ett läge som tydligt anknyter till jordbruket, d.v.s. inom nuvarande eller f d produktionsenhet och/eller i anslutning till odlad mark.

De planerade åtgärderna skall:

- I första hand beröra tak, grund eller andra vitala delar för byggnadens bevarande.
- Utföras med traditionella material och metoder i enlighet med antikvariska anvisningar.

Ansökningar angående byggnader prioriteras i den ordning de nämns nedan:

1. Riktigt gamla och/eller hotade byggnader.
2. Byggnader som ligger inom riksintresseområde eller annat område som bedömts ha stora kultur- och/eller naturvärden.
3. Byggnaden ligger i anslutning till verksamhet som på något sätt bidrar till landsbygdsutveckling, t ex bo på lantgård, hantverk, småskalig produktion baserad på lokala råvaror o s v.
4. Byggnader som ligger synligt så att de kan upplevas av många, t ex från större bilväg.
5. Byggnaden är belägen inom gård som används för demonstrationer/ alt byggnadens ägare kan tänka sig en sådan användning.

Prioriteringsordning för ansökningar om restaurering och återskapande av alléer

Syftet med insatsen

Syftet med insatsen är att restaurera och återskapa alléer som tidigare funnits på platsen och därigenom återskapa och bevara landskapsbilden med dess natur- och kulturmiljövärden för att bidra till att i uppnå miljömålet ”Ett rikt odlingslandskap”.

Ansökningar inom insatsen ska prioriteras i den ordning de nämns nedan:

En samlad bedömning av nedanstående punkter bör göras i den ordning som de står, d.v.s. punkt 1 väger tyngst, punkt 2 näst tyngst o.s.v. Länsstyrelsen förbehåller sig rätten att göra undantag från prioriteringsordningen om det anses motiverat.

1. Alléns natur och kulturhistoriska värden

Alléer med äldre grova träd med håligheter och röta i ett för övrigt nästan trädlöst landskap bedöms ha högst naturvärde.

Alléer av stort värde för landskapsbilden, alléer med tydliga målpunkter eller som utgörs av äldre träd med högt estetiskt värde bedöms ha högst kulturhistoriskt värde.

Prioritering: Alléer med högsta natur och kulturhistoriska värden prioriteras.

2. Restaureringsbehov

Är allén i dåligt skick och har stort behov av kronavlastning för dess överlevnad är en restaurering mer angelägen än om endast en mindre beskärning behövs eller endast ett fåtal döda grenar behöver tas ned.

Prioritering: Träd med stort och akut behov av restaurering prioriteras. Alléer med döda eller döende träd som ersätts med nya träd bör prioriteras.

3. Materialval

Återplantering av alléer gör störst miljönytta om samma trädslag som finns eller har funnits i allén används. (Undantag kan göras p.g.a. almsjukan). Härdigheten är dessutom större om träden som planteras är från trakten, gärna från den egna gården.

Prioritering: Återplantering av alléer prioriteras där samma trädslag som finns/funnits i allén används samt där närodlat växtmaterial används.

4. Estetiska värden och tillgänglighet

Har många människor nytta och glädje av att allén restaureras/återplanteras blir nyttan av åtgärden större.

Bedrivs någon verksamhet inom företaget som främjas av restaureringen/återplanteringen eller på annat sätt har nytta av åtgärden bör dessa alléer prioriteras.

Prioritering: Alléer i välbesökta områden med stora skönhetsvärden prioriteras, liksom områden där restaureringen/återplanteringen kan göra nytta för annan verksamhet.

Prioriteringsordning för ansökningar om stöd för restaurering av slätterängar och betesmarker

Prioritering mellan slätterängar och betesmarker

Med slätterängar och betesmarker menas här en slätter- respektive betespräglad mark vars växt- och djurliv inte är tydligt påverkat av markbearbetning, gödsling eller insådd av vallväxter eller andra främmande arter. Slätterängarna ska även fortsättningsvis hävdas genom slätter, betesmarkerna genom bete.

Ogödslade naturliga ängs- och betesmarker är bland de mest artrika markslagen i vårt land. Dessa marker innehåller även rikligt med spår från tidigare generationers jordbruk. De ogödslade naturliga ängarna har blivit alltmer sällsynta. År 1994 uppskattades arealen hävdad ängsmark till 2 500 ha, eller ungefär en promille av den areal ängsmark som i början av 1800-talet fanns i landet. Arealen betesmark uppskattades till 300 000 ha, vilket utgör ca 15 procent av den betesmark som hävdades under 1800-talet.

Prioritering: Restaurering av slätterängar prioriteras.

Prioriteringsordning för slätterängar

Mellan olika slätterängar behöver inte någon prioritering göras eftersom ansökningar om restaurering av slätterängar är mycket sällsynta.

Prioriteringsordning för betesmarker

En samlad bedömning av nedanstående punkter bör göras i den ordning som de står, dvs punkt 1 väger tyngst, punkt 2 näst tyngst osv. Länsstyrelsen förbehåller sig rätten att göra undantag från prioriteringsordningen om det anses motiverat.

1. Markens biologiska och kulturhistoriska värden

Ju mer intakta hävdformade växtsamhällen, ju fler hävdgynnade arter och ju större livskraft i populationerna av hävdgynnade växt och djurarter som finns i den aktuella marken, desto större är förutsättningarna att få en hög naturvårdsnytta för restaureringsinsatsen.

Kulturhistoriska kvaliteter, fasta fornlämningar och andra drag från det varierade äldre odlingslandskapet ger en helhetssyn på sambanden mellan natur och kultur och på miljöns värde för upplevelser av skilda slag.

Prioritering: Marker med de högsta biologiska och kulturhistoriska värden prioriteras.

2. Områdets bevarandevärde

Även i områden som har kvar stora delar av sina naturliga gräsmarker kan det vara svårt att upprätthålla livskraftiga populationer av hävdgynnade arter. Restaurering av marker som ligger nära ännu skötta ängar och hagar ökar möjligheterna till spridning, och på sikt överlevnad, av många hävdgynnade växt- och djurarter.

Prioritering: Marker i områden med hävdade naturliga slätterängar och betesmarker prioriteras.

3. Estetiska värden och tillgänglighet

Har många människor nytta och glädje av att marken restaureras blir naturvårdsnyttan större.

Bedrivs någon verksamhet inom företaget som främjas av öppna landskap eller på annat sätt har nytta av restaureringen bör dessa marker prioriteras.

Prioritering: Lättillgängliga marker med stora skönhetsvärden prioriteras, liksom marker där restaureringen kan göra nytta för annan verksamhet.

Prioriteringsordning för ansökningar om Specialinsatser för landskapets natur- och kulturmiljövärden

Syftet med insatsen

Syftet med insatsen är synliggöra, förstärka och bevara kulturmiljöer och enskilda objekt med anknytning till det äldre agrara samhället i odlingslandskapet. Syftet är också att synliggöra, förstärka och bevara den biologiska mångfalden som är knuten till odlingslandskapet. Syftet är också att gynna rekreativa värden.

Prioritering mellan ansökningar

Generellt kan sägas att de objekt ska prioriteras där det inte finns andra stöd/ersättningar som bättre kan uppnå syftet med insatsen. När ansökningar prioriteras ska hänsyn alltid tas till i vilken mån de bidrar till att uppfylla de av riksdagen beslutade miljö kvalitetsmålen, och då i synnerhet miljö kvalitetsmålet ”Ett rikt odlingslandskap”. De ansökningar som bäst bidrar till att uppnå miljö kvalitetsmålen ska prioriteras.

I övrigt ska ansökningar prioriteras i den ordning de nämns nedan:

1. De objekt i odlingslandskapet med höga natur- eller kulturmiljövärden ska prioriteras som annars helt riskerar att försvinna eller förlora sin funktion på grund av utebliven skötsel eller hävd.

Motivering: Det finns ett behov att restaurera och återställa kulturspår och biologiska värden i odlingslandskapet som idag har förlorat sin hävd eller inte varit skötta på mycket länge. För det stora flertalet kulturspår och objekt med biologiska värden finns för övrigt inga eller få ersättningar för att uppmuntra till skötsel eller återupptagande av hävd.

2. Ansökningar med åtgärder som syftar till ökad biologisk mångfald i odlingslandskapet ska prioriteras.

Motivering: Att öka mängden biotoper i odlingslandskapet är viktigt för att kunna öka den biologiska mångfalden. Även att återställa biotoper som idag har hamnat i ohävd är väsentligt.

3. Ansökningar med åtgärder som syftar till ökad tillgänglighet och rekreativa värden i odlingslandskapet ska prioriteras.

Motivering: Att öka tillgängligheten till odlingslandskapet och därigenom till en del av vårt kulturarv är väsentligt för att bland allmänheten öka förståelsen för de värden som landskapet härbärgerar. Detta kan ske genom att anlägga stigar, vägar, broar, spänger, stättor m.m. Åtgärder av det här slaget kan också gynna turistnäringen.

4. Ansökningar med åtgärder som syftar till synliggöra objekt i odlingslandskapet ska prioriteras.

Motivering: Att bland allmänheten öka kunskapen om de biologiska och kulturhistoriska värdena i odlingslandskapet är av stor vikt för att kunna värna desamma. Detta kan ske genom skyltning och framtagande av kunskapsmaterial och andra dylika åtgärder.

Prioriteringsordning för ansökningar om projektstöd för anläggning av våtmarker och småvatten

Prioriteringsordning

Prioriteringen görs efter en samlad bedömning av nedanstående punkter. I bedömningen väger punkt 1 tyngst, punkt 2 näst tyngst o.s.v. Samtliga punkter bör dock vägas in i varje enskilt fall. Länsstyrelsen förbehåller sig rätten att göra undantag från prioriteringsordningen om det anses motiverat.

1. Område där anläggningen planeras

Anläggningar i områden med intensivt jordbruk och exploaterat jordbrukslandskap bidrar mer till att stödets syfte (minska växtnäringsläckaget och öka den biologiska mångfalden i jordbruket) uppfylls än anläggningar i andra områden. I slättbygden har de senaste hundra åren stora marker avvattats och arealen våtmarker har minskat drastiskt. Behovet av ny-anläggning är därför stort i dessa områden.

Prioritering: Anläggningar i slättbygd prioriteras före anläggningar i skogsbygd.

2. Markslag

Växtnäringsläckaget är relativt stort från åkermark där omsättningen av organiskt material är hög, framför allt till följd av jordbearbetning. Därför är miljövinsten större vad gäller att minska växtnäringsläckaget, vid anläggningar på åkermark jämfört med annan mark. Dessutom ökar den totala biologiska mångfalden i de flesta fall mer vid anläggning av våtmark på åkermark än på annan mark. Mångfalden ökar väsentligt när nya småbiotoper (t.ex. dammar) tillkommer i ett åkerlandskap. Vidare har en anläggning på åkermark tydligast anknytning till jordbrukets omställning enligt 1 § 9 kap. i förordningen (2000:577) om stöd för miljö- och landsbygdsåtgärder.

Prioritering: Anläggningar på åkermark prioriteras före anläggningar på annan mark.

3. Kostnadseffektivitet

Stor miljönytta (kvävereduktion och biologisk mångfald) till låg kostnad bör prioriteras. Det leder till att fler sökande får möjlighet att ta del av tillgängliga medel och att större areal våtmarker och småvatten kan anläggas.

Prioritering: Anläggningar med låg hektarkostnad prioriteras före anläggningar med hög hektarkostnad.

4. Kvävereduktion

Anläggning av våtmarker och småvatten är en viktig åtgärd för att nå statens mål att minska kväveutlakningen från jordbruksmark. Därför bör stödet gå främst till våtmarker som utformas för att få så stor kvävereduktion som möjligt. Det handlar exempelvis om anläggningens djup, vattnets uppehållstid i våtmarken, kväveinnehållet på det vatten som tas emot av våtmarken m.m.

Prioritering: Anläggningar som utformas för effektiv kvävereduktion prioriteras före anläggningar som utformas enbart för att öka den biologiska mångfalden.

5. Sällsynta arters spridningsmöjlighet

Både våtmarker och småvatten bidrar i hög grad till att öka den biologiska mångfalden. Det är dock av stor vikt att ge de arter man vill gynna möjlighet att kunna spridas i området. Det kan bara ske om det finns liknande biotoper i närheten.

Prioritering: Anläggningar i områden där gynnade arter har förutsättningar att spridas prioriteras före anläggningar i andra områden.

Prioriteringsordning för ansökningar om Restaurering av bevarandevärda eller svårbrukade åkermarker

Syfte med insatsen

Att åkermarken i landskapet hålls öppet och brukas i speciellt bevarandevärda landskapsavsnitt. Bidrar även till att uppnå ett rikt odlingslandskap.

Ansökningar inom insatsen prioriteras i den ordning de nämns nedan:

1. Kulturhistoriska och biologiska värden

Åkrar som är igenvuxna och där det finns landskapselement, såsom odlingsrösen, stenmurar, husgrunder m.fl., som framröjda kan ha biologiska värden ska prioriteras.

2. Flikiga åkrar

Flikiga åkrar där flikarna har vuxit igen men som framröjda kan vara värdefulla för faunan och den biologiska mångfalden ska prioriteras. Här ska också hänsyn tas till om det är möjligt att återskapa brynmiljöer.

Prioriteringsordning för ansökningar om Återuppbyggnad av trädgårdesgård

Syfte med insatsen

Att återuppföra trädgårdesgårdar i områden där de funnits traditionellt men har bortrationaliserats.

Ansökningar inom insatsen prioriteras i den ordning de nämns nedan:

1. De hägnader som uppförs i områden med lång tradition av trädgårdesgårdar ska prioriteras.
2. De hägnader som tillför landskapet estetiska och kulturhistoriska värden ska prioriteras.
3. Ansökningar där lantbrukaren har djur och där hägnaderna kommer till nytta i det dagliga brukandet ska prioriteras.

Prioriteringsordning för ansökningar om Reglerbar dränering

Syfte med insatsen

Ersättning för reglerbrunnar och reglerdammar utgår för att åstadkomma en högre grundvattennivå på åkermark vilket ska bidra till minskade utsläpp av växtnäringsämnen, förbättrad vattenkvalitet samt anpassning till ändrade klimatförhållanden.

Ansökningar inom insatsen prioriteras i den ordning de nämns nedan:

Stödet riktas mot nitratkänsliga områden. I Örebro län klassas följande områden som nitratkänsliga:

- Hela Örebro kommun.
- Hela Kumla kommun
- Delar av Lekebergs kommun (Edsberg, Hackvad, Kräcklinge, Knista, Hidinge enligt tidigare församlingsindelning)
- Delar av Hallsbergs kommun (församlingarna Hallsberg, Viby och Sköllersta).

Prioriteringsordning för ansökningar om Rovdjursstängsel

Syfte med insatsen

Den miljömässiga vinsten är att arealen betesmarker och betsvallar i rovdjurstäta områden som betas ökar. Därmed gynnas de hävdberoende natur- och kulturvärdena i dessa områden. Åtgärden bidrar även till ökad tolerans mot rovdjur vilket främjar en effektiv rovdjursförvaltning i hela landet. Syftet med stödet är således att det ska möjliggöra hållande av betande djur i rovdjurstäta områden genom stöd till stängsling runt betesmarker och betsvallar. Detta bidrar till att miljömålet ”Ett rikt odlingslandskap” uppnås.

Ansökningar inom insatsen prioriteras i den ordning de nämns nedan:

1. Betesmarker och slåtterängar med höga biologiska och kulturhistoriska värden i trakter med stor andel rovdjur, speciellt förekomst av varg, och hög risk för rovdjurangrepp prioriteras.
2. Betesmarker, slåtterängar och vallar i trakter med stor andel rovdjur prioriteras.

Prioriteringsordning för ansökningar om Damm som samlar fosfor

Syftet med insatsen

Ersättning för att mindre dammar anläggs i jordbrukslandskapet för att avskilja fosfor som förloras från åkermark.

Länets prioriteringar

Åtgärden prioriteras i avrinningsområden med hög fosforbelastning, där dammen anläggs i ett mindre vattendrag som avvattnar erosionsbenägen mark. Länsstyrelsen i Örebro kommer att prioritera anläggning av dammar som samlar fosfor i områden där fosforhalten i vattendrag klassats som höga eller mycket höga enligt provtagningar som gjorts i samband med kartläggningen för EU's vattendirektiv.

Prioriteringsordning för ansökningar om Anpassade skyddszoner

Syfte

Ersättning för en vallbevuxen zon omkring ytvattenbrunnar eller i svackor på åkermark där det finns risk för erosion. Syftet är att minska fosforförlusterna från åkermark genom att minska ytavrinningen.

Länets prioriteringar

Åtgärden prioriteras i avrinningsområden med hög fosforbelastning, där skyddszonen anläggs på de delar av fältet där risken för ytavrinning är störst.

Prioriteringsordning för ansökningar för Mångfaldsträda

Syftet med insatsen

Syftet med mångfaldsträdan är att du som lantbrukare på ett enkelt och billigt sätt ska kunna gynna det vilda på särskilt avsatt mark, medan huvuddelen av arealen brukas rationellt. Exempelvis gynnas pollen och nektarsamlade bin, humlor samt fjärilar av att växterna på mångfaldsträdan får gå upp i blom. Trädorna är och också mycket viktiga för många olika fåglar, som finner goda häckningsmiljöer i den ostörda vegetationen. Fåglarna använder också trädorna för att söka mat eftersom dem är rika på ogräs och insekter. Insatsen kommer att bidra till att miljö kvalitetsmålen; ”Ett rikt odlingslandskap” och ”Ett rikt växt- och djurliv” kan uppfylls.

Ansökningar inom insatsen prioriteras i den ordning de nämns nedan:

1. Område där åkermarken är belägen

Den biologiska mångfalden har drabbats hårdast i slättbygder. I slättbygderna har småbiotoper (diken, åkerholmar, stenmurar m.m.) försvunnit i högre grad jämfört med i skogsbygder. Vidare sköts odlingarna normalt mer intensivt i slättbygder (mer bekämpningsmedel och större gödselgivor), jämfört med i skogsbygder. Detta har lett till att arter som är knutna till odlingslandskapet har minskat mer i slättbygder jämfört med skogsbygder. Vidare är andelen träda idag högre i skogsbygder jämfört med slättbygder.

Detta motiverar att stödet i första hand ges till slättbygderna.

Prioritering: Mångfaldsträda prioriteras i slättlandskap före skogsbygd.

2. Mångfaldsträdans skötsel, storlek och belägenhet

Marken ska året innan första stödåret ha odlats med spannmål eller oljeväxter, samt lämnats orörd efter skörd. Ingen insådd av vall eller fånggröda får förekomma, men första året kan man göra en gles insådd med en fröblandning som gynnar insekter eller fåglar. En sådan kan bestå av vit- och rödklöver, sötväppling, humlelucern, käringtand, vicker och cikoria. För att dämpa invandringstakten av gräs och bibehålla blomrikedom kan delar av mångfaldsträdan jordbearbetas lätt. Bearbetning får inte ske från mitten av mars till slutet av augusti. För att styra vegetationens sammansättning kan man slå av vegetationen. Avslagning måste ske efter augusti månad eftersom många fåglar behöver skydd av vegetation. Avslaget material bör helst föras bort och kan till exempel användas som gröngödsel på annan åker. Fleråriga skott av vedartade växter, sly, buskar eller träd får inte förekomma på mångfaldsträdan enligt tvärvillkoren. Efter de fyra åren ska trädan det femte året följas av en vårsådd gröda. Trädan får brytas tidigast i mitten av juli sista året.

Mångfaldsträdan kan utgöras av ett helt fält eller av en minst 10 meter bred kantzon eller mittzon. Minsta totala storlek för att ingå i stödet är 0,5 ha. Du kan välja att dela upp mångfaldsträdan på flera små ytor (t.ex. flera kantzoner), det viktiga är att den sammanlagda ytan uppgår till minst 0,5 ha. Minsta areal för en enskild mångfaldsträda är 0,25 ha (t.ex. 10x250 m).

I skogsbygder bör mångfaldsträdor anläggas i odlingslandskap som har minst 10 ha sammanhängande jordbruksmark. Mångfaldsträdor kan anläggas så att de helt omgärdas av annan åkermark, eller så att de angränsar till annan mark, så som skogsbyn eller betesmark.

Prioritering:

Mångfaldsträdor som är belägna i större sammanhängande odlingsmark prioriteras.

Mångfaldsträdor belägna i jordbruksmark som totalt utgör mindre än 10 ha ges låg prioritet.

Bilaga 2.1 Förtydligande av mål och prioriteringar av medel inom Utvald miljö rörande anläggning av våtmarker och restaurering av betesmarker

Hur Länsstyrelsen avser att fördela medel mellan de olika insatserna framgår av bifogad bilaga 2 i genomförandestrategin. Länsstyrelsen kommer inom insatserna att i första hand prioritera de projekt som bäst kommer att verka för att de regionala miljö kvalitetsmålen uppnås.

Det medför att i första hand småvatten, i mån av ansökningar, kommer att prioriteras inom miljöinvesteringen ”restaurering och anläggning av våtmarker”. För miljöinvesteringen och miljöersättningen ”restaurering av betesmarker och slätterängar” kommer slätterängar att prioriteras. Mellan miljöinvesteringen ”restaurering av betesmarker och slätterängar” och miljöersättningen ”restaurering av betesmarker och slätterängar” är Länsstyrelsens ambition att verka för att styra över ansökningarna från investeringsdelen till ersättningsdelen då den sistnämnda bedöms som administrativt enklare. Vad beträffar miljöersättningen ”ersättning för skötsel av mosaikbetesmarker inklusive andra gräsfattiga marker” så är detta en sällsynt landskapstyp i Örebro län och därför bedöms antalet ansökningar inom detta stöd komma att bli få varför prioritering inte anses nödvändigt. De ansökningar som inkommer och som i övrigt uppfyller villkoren för stödet kommer att beviljas.

Målsättningen under programperioden 2007- 2013 är att 250 hektar våtmark ska anläggas eller restaureras. För betesmarker slätterängar är målet att 170 hektar ska restaureras.

Målet är att 1% av våtmarks målet, dvs. 2,5 ha, ska vara dammar som samlar fosfor.

Takbeloppet för damm som samlar fosfor ska vara

300 000 kr/ha. Länsstyrelsen i Örebro kommer att prioritera anläggning av dammar som samlar fosfor i områden där fosforhalten i vattendrag klassats som höga eller mycket höga enligt provtagningar som gjorts i samband med kartläggningen för EU´s vattendirektiv.

Kartläggningen finns redovisad i VISS (VattenInformationSystemSverige).

Bilaga 3 Prioriteringar Utvald miljö skogen – axel 2

Ansökan om stöd för att Bevara och utveckla skogens *biologiska mångfald* och *Öka arealen ädellövskog*, skall skickas till Skogsstyrelsen, Box 241, 372 21 Ronneby.

Åtgärder för skogens mångfald i axel 2

Bevara och utveckla skogens biologiska mångfald: Målet är att bevara, stärka och utveckla natur- och kulturmiljövärdena i de svenska skogarna. En insats som bidrar till att uppfylla den nationella skogspolitiken och miljömålet *Levande skogar*.

Öka arealen ädellövskog: Målet är att öka arealen ädellövskog i de svenska skogarna för att på så sätt öka den biologiska mångfalden. Bidrar till att uppfylla den nationella skogspolitiken och miljö kvalitetsmålet *Levande skogar*.

Prioriteringar i de enskilda stödformerna

Bevara och utveckla skogens biologiska mångfald

Målet för insatsen är att bevara och utveckla biologisk mångfald och kulturmiljövärden i den svenska skogen. Det ska ske på produktiv skogsmark som har skötselkrävande natur- och kulturmiljövärden och åtgärderna ska bidra till uppfyllelsen av miljömålet *Levande skogar*. Stöd kan även lämnas för insatser som kan främja de sociala värdena på mark som har höga natur- eller kulturmiljövärden. Stödet skall ses som ett komplement till de befintliga nationella lagkrav, §30 Skogsvårdslagen ”miljöhänsyn vid skogliga åtgärder”.

Prioritering av målklassning

En förutsättning för att kunna ansöka om arealstöd och/eller schablonersättning är, om fastigheten omfattar 20 hektar produktiv skogsmark eller större, att fastigheten är målklassad. Prioritering av vilka fastigheter som beviljas stöd ska grundas på förekomsten av kända natur- och kulturmiljövärden. Mindre företag ska gynnas.

Stöd beviljas utan prioritering till målklassning av fastigheter:

- mellan 21-50 hektar produktiv skogsmark i Götaland,
- mellan 21-75 hektar produktiv skogsmark i Svealand,
- mellan 21-100 hektar produktiv skogsmark i Norrland.

Prioritet 1 har ansökningar om stöd för målklassning av fastigheter med större areal produktiv skogsmark än ovan och som uppfyller något av följande krav:

- fastigheten ligger i Natura 2000-område, och om inga kända värden finns ska minst 50 % av fastighetens areal ligga inom området
- fastigheten ligger i värde trakt enligt länens genomförandestrategi, och om inga kända värden finns ska minst 50 % av fastighetens areal ligga inom området
- fastigheten ligger i utpekad geografiskt område enligt åtgärdsprogram för hotad art
- fastigheten har kända såväl natur- som kultur- och sociala värden
- ansökan om stöd för åtgärder av dokumenterade miljövärden har inkommit till Skogsstyrelsen

Prioritet 2 har ansökningar om stöd för målklassning av fastigheter med större areal produktiv skogsmark än ovan där.

- fastigheten har en kombination av kända antingen natur- och kulturvärden, natur- och sociala värden eller kultur- och sociala värden

Prioritering arealstöd

Skogsägare som har en fastighet med dokumenterad förekomst av skötselkrävande natur- eller kulturmiljövärden kan ansöka om arealstöd och/eller schablonersättning för att bevara eller utveckla dessa värden under förutsättning att fastigheten är målklassad. Kvaliteten på de skötselkrävande natur- eller kulturmiljövärdena tillsammans med eventuella sociala värden avgör om fastigheten ska prioriteras för stöd. Fastigheter med mindre än 20 hektar produktiv skogsmark behöver inte vara målklassade för att ansöka om stöd för åtgärder. Mindre företag ska gynnas.

Ansökningar där fastigheten och skötselplanen uppfyller ett eller flera av nedanstående kriterier prioriteras. Ju fler kriterier som uppfylls desto högre prioritet. Kriterierna är grupperade utifrån sin betydelse för natur- och kulturmiljövärdena och prioritet 1 har högst betydelse.

Prioritet 1 har ansökningar där fastigheten ligger i antingen:

- Natura 2000-område
- värdestrakt med angivna naturtyper enligt länens *Strategi för formellt skydd av skog*
- prioriterad skogstyp enligt länens *Strategi för formellt skydd av skog*
- utpekade geografiska områden i *Åtgärdsprogram för hotad art* eller ligger utanför sådana områden men har en skötselplan som omfattar:
- en skötselareal > 10 hektar och åtgärder som gynnar såväl natur- som kulturmiljö- och sociala värden

Prioritet 2 har ansökningar där fastigheten ligger utanför områden enligt prioritet 1 men skötselplanen omfattar:

- en skötselareal > 5 hektar och åtgärder som gynnar antingen natur- och kulturmiljövärden eller natur- och sociala värden eller kulturmiljö- och sociala värden
- objekt med natur- eller kulturmiljövärden som ligger i direkt anslutning till annat objekt med höga natur- eller kulturmiljövärden
- åtgärder som gynnar flora- och faunalokal för hotad art
- åtgärder som gynnar förekomst av biologiskt kulturarv

Prioritet 3 har ansökningar där skötselplanen omfattar:

- en skötselareal < 5 hektar och åtgärder som gynnar enbart natur- eller kulturmiljövärden
- riksintresse för kulturmiljövård eller friluftsliv
- gynnar natur- eller kulturmiljövärden i kontinuitetsskog

På objektsnivå prioriteras de skötselkrävande värdena i följande ordning:

1. Biotopskyddsområden och naturvårdsavtal samt fornlämningar inklusive fornlämningsområde och kulturhistorisk miljö med mycket hög kvalitet.
2. Nyckelbiotoper och objekt med naturvärden samt kulturhistorisk miljö med hög kvalitet.
3. Avdelningar med N- och PF-mål samt kulturhistorisk miljö med måttlig kvalitet.

Prioritering av schablonersättning

Förutom den prioritering av fastigheter som beskrivs ovan för arealstöd ska dessutom vid behov följande kriterier beaktas vid handläggning av ansökningar som omfattar schablonersättning.

Linjeelement

- **Röjning, rensning och utmärkning av stig eller vandringsled**
Stigen eller leden ska vara allemansrättsligt tillgänglig. Stöd prioriteras till åtgärder som syftar till att göra en ny stig/vandringsled eller göra en befintlig stig/vandringsled tillgänglig i områden för rekreation, friluftsliv och turism.
- **Röjning och rensning av äldre stenmur**
Stöd prioriteras till murar längre än 30 meter och som på minst hälften av sin längd är sammanhängande och ovan mark huvudsakligen består av minst två lager upplagd sten. Murens ålder bör vara minst ca 50 år gammal.
- **Uppsättning av stängsel för att gynna lövskogsmiljöer**
Stöd prioriteras till stängsling av biotopskyddsområden, naturvårdsavtal, nyckelbiotoper och objekt med naturvärden samt avdelningar med målklass NO och NS i syfte att skapa lövskog. Stöd för stängsel kan också prioriteras för att skydda lövskog i avdelningar med målklass PF(K) och PG som direkt gränsar till ett skyddat område eller en nyckelbiotop med naturvärden kopplade till lövträd om där finns minst 2 000 lövhuvudplantor/ha med en medelhöjd av högst 1,5 m.
Stöd till stängsel prioriteras även till avdelningar som ligger i en trakt eller ett område som pekats ut i följande åtgärdsprogram för hotad art beroende av lövskog; vitryggig hackspett, björklevande vedskalbaggar, brandinsekter.
- **Återställande av mindre flottled**
Stöd prioriteras till flottleder som i normalfallet har en vattenspegel som vid normalvattenföring är högst 10 m bred i genomsnitt per 100 m strömfåra och där tidigare flottning finns dokumenterad, t.ex. i flottningsföreningars skrifter.

Punktobjekt

- **Hamling**
Stöd prioriteras till hamling av samma trädslag som historiskt har hamlats på platsen.
- **Frihuggning av naturvärdesträd**
Stöd prioriteras till naturvärdesträd med rödlistade arter och träd grövre än 50 cm i brösthöjd.
- **Skapande av död ved**
Stöd prioriteras till skapande av död ved av sådana trädslag som knyter an till skogshistoriken och naturvärdena på platsen. Finns t.ex. naturvärden med koppling till asp skapas främst död ved av asp.
- **Igentäppning av dike**
Stöd prioriteras till dikesproppar i en gång grävda diken som försumpar skogsmark med minst 30-procentig krontäckning. Stöd prioriteras inte till dikesproppar i naturliga vattendrag eller diken som är rätade vattendrag.
- **Frihugga och rensa kulturmiljö från träd och ris**
Stöd prioriteras till åtgärder som frihugger och rensar kulturmiljöer på skogsmark.
- **Restaurera skoglig kulturmiljöbyggnad**
Stöd prioriteras till restaurering av minst 50 år gamla kulturmiljöbyggnader med koppling till tidigare skogsbruk (t.ex. sågverksamhet, flottning, kolning, tjärframställning) eller bosättning i skog (torp, fåbod, samevisten).
- **Skapande av utblick (sikthuggning)**

Åtgärder prioriteras som skapar en från ris och hindrande vegetation fri utblick eller utsikt över omgivningen eller landskapet omkring, t.ex. högt belägna eller möjliga utsiktsplatser, väl valda punkter längs en stig eller vid en rastplats/målpunkt.

Yttäckande störning

- **Naturvårdsbränning**

Stöd prioriteras till naturvårdsbränningar där högst 50 % av virkesvolymen huggits och tagits tillvara och där ett antal grova träd av varje förekommande trädslag i avdelningen lämnats.

Grundkrav

Målklassning och godkänd skötselplan

Öka arealen ädellövskog

Målet för åtgärden är att utveckla bestånd av ädellövskog i syfte att öka den biologiska mångfalden. Arealen ädellövskog kan ökas genom nyanläggning. Ädellövskog kan även återskapas genom att röja eller gallra fram ädellövskog ur blandskog. Insatserna ska bidra till att arealen ädellövskog ökas och målgruppen är skogsägare.

Med ädla lövträd menas de inhemska trädslagen alm, ask, avenbok, bok, ek, fågelbär, lind och lönn.

Nedanstående kriterier ligger till grund för bedömningar mellan inkomna ärenden. De objekt med högst potential att i framtiden hysa höga biologiska värden relaterade till ädellövskog prioriteras.

- **Anläggningsområdets karaktär och befintliga värden**

Skapande av ädellövskog på ett område med blandskog eller lövskog prioriteras framför anläggning på nedlagd åkermark och efter barrskog. Områdets potential att hysa biologisk mångfald relaterad till ädellövskog gynnas av att det redan finns befintliga ädla lövträd och andra lövträd på området och ökar med åldern på dessa träd.

- **Ädellövskog i omgivande landskap**

Nyanläggning eller återskapande av ädellövskog i områden i direkt anslutning till andra ädellövbestånd har större potential att hysa biologisk mångfald relaterad till ädellövskog än områden där bestånden ligger långt ifrån andra bestånd med ädla lövträd. Potential ökar med andelen ädellövskog i omgivande landskap.

- **Beståndets storlek**

Potentialen att hysa biologisk mångfald ökar med arealen på beståndet.

- **Andra faktorer som gynnar biologisk mångfald**

Till exempel inblandning av lind, lönn, avenbok och hassel i beståndet, anläggning på fuktig eller frisk mark, på blockmark eller i branter samt på kalkrik mark.

Grundkrav

Bidrag utgår endast till områden som är lämpliga för anläggning av ädellövskog.

Bilaga 4 Karta över Leaderområden

