

# gröna S-bladet

FÖR LANDSBYGDS-  
FÖRETAGARE  
I ÖREBRO LÄN  
#1 2021

TEMA: JORD-  
BRUKSSTÖD

## Förläng dina åtaganden

Kirsten ger goda  
råd om vinodling

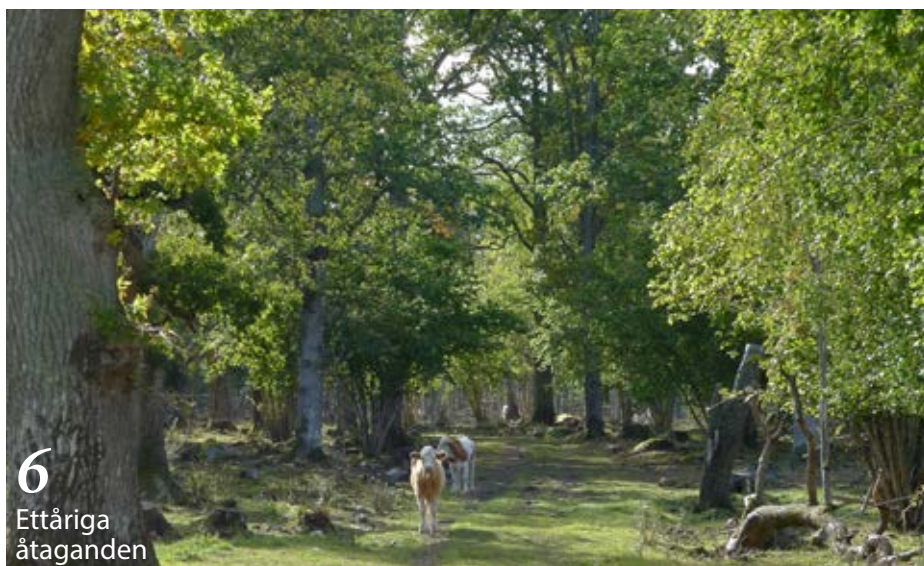
Stoppa  
spridning  
av CODD



Länsstyrelsen  
Örebro län



Europeiska jordbruksfonden för  
landsbygdsutveckling: Europa  
investerar i landsbygdsområden



**6**  
Ettåriga  
åtaganden



**8**  
Kirsten ger råd  
om vin från Vinön



**10**  
Märk  
dina djur



**12**  
Stoppa  
smittan



**16**  
Ge synpunkter  
om vatten

- 4** SAM-ansökan senast 15 april
- 6** Återkrav på utbetalda jordbruksstöd
- 7** Extra djuromsorg för får och suggor
- 10** KPCC ersätts av MinGård
- 13** Det generella biotopskyddet
- 14** Stöd för stängselröjning
- 15** Farligt avfall

## Tema: Jordbrukarstöd

I år skulle en ny sjuårig period av Landsbygdsprogrammet startat. Detta är försenat och de kommande två åren blir två förlängningsår av det gamla programmet med en övergångsbudget. Det innebär att mycket är sig likt i stödansökan men det är några stöd som är begränsade. Läs mer om stöden och annat som är aktuellt just nu i detta nummer.

Nästa nummer av Gröna bladet delas ut 21 maj.

## Redaktionen

Ann-Sofie Hedberg  
010-224 84 26  
ann-sofie.hedberg@lansstyrelsen.se

Helena Åkerhielm  
010-224 84 27  
helena.akerhielm@lansstyrelsen.se

Ingalill Kämmerling  
010-224 84 31  
ingalill.kammerling@lansstyrelsen.se

Susanne Lindeborg  
010-224 86 31  
susanne.lindeborg@lansstyrelsen.se

Therese Erneskog  
010-224 84 22  
therese.erneskog@lansstyrelsen.se

Åsa Lindin  
010-224 84 32  
asa.lindin@lansstyrelsen.se

**Gröna Bladet ges ut av**  
Länsstyrelsen i Örebro län, 701 86 Örebro  
**Telefon:** 010-224 80 00  
**E-post:** orebro@lansstyrelsen.se  
**Ansvarig utgivare:** Lovisa Forssell

Tryck: Danagårdslitho, Ödeshög, 2021  
Publikationsnummer: 2021:3  
Omslag: Mostphotos  
Foto ledare: Privat  
Bilder: Mostphotos där annat inte anges  
Layout: Länsstyrelsen i Örebro län



Europeiska jordbruksfonden för  
landsbygdsutveckling: Europa  
investerar i landsbygdsområden

# Från påverkan till handling

Efter tio år på Lantbrukarnas riksförbund tyckte jag att det var dags att gå från ord till handling! Från att påverka beslutsfattare och myndigheter för att ni inom de gröna näringarna ska få de bästa förutsättningarna för att driva era företag, till att vara en del av myndighetsvärlden. Sedan årsskiftet har jag nämligen fått det hedrande uppdraget att leda den nya Landsbygdsavdelningen på Länsstyrelsen.

Den långsiktiga målsättningen för avdelningen är att **vi ska bidra till fler lönsamma företag inom primärproduktionen, utveckling av landsbygden samt ökad tillgång till hållbara, säkra och närproducerade livsmedel av hög kvalitet.** Det är inte vi som skapar företag eller gör dem lönsamma, men vi kan underlätta genom att vägleda och ge fler verktyg i företagandet. Serviceinriktade och rättssäkra är två av ledorden som ska guida oss i vårt arbete. Vi kan se till att ni får rätt och enkel information om ersättningar, lagar och förordningar, att ni får utbetalningar i tid och erbjuda relevanta och kvalitativa kurser och erfarenhetsutbyten som ger er möjlighet att utveckla er och ert företag. Vi kan genom tillsyn upprätthålla det höga förtroende som bonden har hos allmänheten och på det sättet säkerställa mervärdet av den svenskproducerade maten. Vi kan sprida information till allmänheten så att fler får kunskap om dessa mervärden. Vi kan så frön till utveckling genom nya projekt och vi kan skapa förutsättningar för nya samarbeten och plattformar så som Agro Örebro. Allt detta och mer därtill vill vi såklart göra så bra som möjligt, har du synpunkter



Lovisa Forssell

som kan göra oss bättre så tveka inte att höra av dig!

Som ny på jobbet har jag främst använt den första tiden till att lära mig mer om det interna arbetet. Jag har bland annat träffat alla medarbetare på avdelningen och slås av deras engagemang och kunskap. Nu ser jag fram emot att i nästa steg träffa fler av er företagare och andra organisationer som jobbar mot samma mål. Kanske syns vi på en gårdsplan nära dig när pandemin lagt sig?

Många av er kommer förstås mest i kontakt med oss när det kommer till EUs jordbruksstöd, vilket är fokus i detta nummer. Även om det senaste året har varit märkligt på många sätt så rullar detta arbete på. 2020 betalades 98,5 procent av stöden till länets företagare ut i utsatt tid, en fantastiskt hög siffra som jag är säker på att vi ska nå upp till även 2021!

Lovisa Forssell, chef för Landsbygdsavdelningen

Ansök  
senast  
15 april



# SAM-ansökan

På grund av pandemin så kan vi tyvärr inte ta emot några besök på Länsstyrelsen i år. Behöver du hjälp? Ring oss så vägleder vi dig.

TEXT: IRENE NILSSON FOTO: MOSTPHOTOS

Har du ingen dator eller saknar BankID, kontakta oss omgående så hjälper vi dig att hitta en lösning.

Då behöver du lämna fullmakt  
Om någon annan person, till exempel en konsult eller en släkting, ska göra ansökan åt dig måste du ge den personen fullmakt. Då kan den personen logga in och göra din ansökan med sin egen e-legitimation.

Har du ett aktiebolag eller handelsbolag? För att du ska kunna logga in med din personliga e-legitimation på företagets organisationsnummer måste företaget godkänna

det genom en fullmakt.

Lämna fullmakt – så här gör du  
I år är det extra viktigt att vara ute i god tid då handläggningstiden kan vara lång. Blankett för fullmakter hittar du hos Jordbruksverket, [jordbruksverket.se](http://jordbruksverket.se).

Företag och organisationer måste dela ut fullmakt via blankett.

Privatpersoner kan ge fullmakt via Mina sidor. Om du ger fullmakt via Mina sidor börjar den gälla direkt. Jordbruksverket skickar inte ut något bekräftelsebrev.

Om du har frågor, kontakta oss!



Få hjälp med din ansökan

Kontakta oss gärna redan idag!

Ring 0771-67 00 00

(tryck 2 och knappa in ditt person- eller organisationsnummer för att komma till Örebro)

Skicka ett mejl till jordbrukarstod.  
[orebro@lansstyrelsen.se](mailto:orebro@lansstyrelsen.se)

# Tänk på detta när du gör din SAM-ansökan

## Skicka in din ansökan i god tid

Om du lämnar in ansökan i god tid är det större chans att vi hittar vissa typer av fel och hinner påminna dig om komplettering innan sista ansökningsdag. Det finns oftast möjlighet att ändra ansökan fram till 15 juni.

## Kartor

Behöver du lägga till nya kartor, skicka meddelande till jordbrukarstod. orebro@lansstyrelsen.se eller ring 0771-67 00 00.

## Skiften

Kontrollera att du får med alla de

skiften du ska söka stöd för.

## Förgröning

Titta under fliken ”Förgröning” så att du uppfyller villkoren gröddiversifiering och ekologisk fokusareal.

## Produktionsplatser

Kontrollera att du har angett alla produktionsplatser för de stöd och ersättningar där det behövs.

## Överlåtelse

Anmäl eventuella brukarskiften så snart ni bestämt er om överlåtelse av åtaganden.

## Skyddszoner

Kontrollera att du ritat in alla skyddszoner som ingår i ditt åtagande. Du kan bara få utbetalt för zoner som är inritade och har rätt grödkod.

## Fel och varningar

Gå igenom rapporten ”Mina fel och varningar” innan du skickar in din ansökan, för att inte gå miste om stöd.

## Skicka

Glöm inte att trycka på knappen skicka in när du är klar med din ansökan/ändring.

## Sista ändringsdag 15 juni

- Alla ändringar ska göras via SAM Internet. På så sätt kan du också få varningar om dina ändringar påverkar till exempel förgröningen.
- Behöver du ändra i din ansökan, gör det gärna snarast. Då har du bättre möjligheter att få det rätt. Aviserar vi dig om en fältkontroll får du inte längre göra ändringar.

- Kontrollsäsongen börjar i maj.
- Om du gör en grödändring rensas den ekologiska fokusarealen. Se till att lägga in den igen.
- Om du har ekologisk produktion och gör en grödändring kan du behöva kryssa i rutan för utbetalning.
- Gå in i SAM internet och gör

- en sista koll. Har du sått det du anmält? Behöver du göra någon ändring? Uppfyller du förgröningen? Har något av dina block ändrats eller har ditt åtagande uppdaterats?
- Efter den 15 juni är det inte möjligt att ändra grödkod.

## Använd rapporten Mina fel och varningar

Du hittar rapporten ”Mina fel och varningar” under fliken Översikt eller via knappen Rapport, uppe i SAM Internets högra hörn. Efter att du gjort en rättning behöver du uppdatera rapporten. Om varningen försvinner har du rättat felet. Varningstexterna i rapporten inleds

med ordet fel, varning eller observera. Fel innebär att det inte går att skicka in ansökan innan du har fyllt i uppgiften rätt.

Varning innebär att det kan finnas brister i ansökan. Det går att skicka in ansökan utan att du ändrar något men du bör kontrollera att dina

uppgifter är rätt. Om du skickar in en ansökan som innehåller varningar finns det en risk att du går miste om stöd.

Observera betyder att det finns viktig information som du kan behöva tänka på.

# Ettåriga åtaganden när du söker nytt, förlänger eller utökar

I år finns det några saker att tänka på kring åtaganden inom miljöersättningarna, eftersom det blir två så kallade förlängningsår av Landsbygdsprogrammet 2014-2020.

Miljöersättningarna, ersättningarna för ekologisk produktion och djurväl-färdsersättningarna är ersättningar som påverkas av att det blir två förlängningsår.

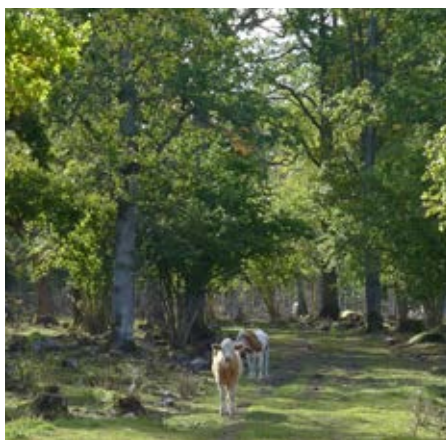
## Förlängning

Har du ett åtagande som gick ut 2020? Då har du möjlighet att förlänga det med ett år i taget, från och med 2021 tills dess att den nya jordbrukspolitiken börjar gälla år 2023. Åtaganden för skötsel av våtmarker förnyas man med fem år.

## Nya åtaganden

För flera av ersättningarna är det också möjligt att söka nya åtaganden. Om du söker ett nytt åtagande år 2021 blir det ettårigt. Du kan sedan förlänga det med ett år för 2022. Undantag är skötsel av våtmarker och omställning till ekologisk produktion. Du kan söka nytt åtagande och utöka befintliga åtaganden för:

- Betesmarker och slätterängar
- Minskat kväveläckage
- Ekologisk produktion
- Hotade husdjursraser



- Djurväl-färdsersättning
  - Skötsel av våtmarker och dammar, 5-årigt åtagande
  - Omställning till ekologisk produktion, 2-årigt åtagande
- Du kan inte söka ett nytt åtagande och inte heller utöka ett befintligt åtagande för Restaurering av betesmarker, Skydds-zoner eller Vallodling.

I SAM Internet kan du se vilka åtaganden som gick ut 2020. Du väljer där om du vill förlänga eller förnya ditt åtagande. Första gången du loggar in får du först upp rutan ”Hämta uppgifter från SAM Internet

2020” och därefter rutan ”Vill du förlänga dina åtaganden som gått ut” alternativt ”Välj om du vill förnya ditt åtagande för skötsel av våtmarker och dammar”. Möjligheten att förlänga och förnya åtaganden hittar du även när du är inne i ”Karta och skiften” och klickar på fliken ”Förläng/Förnya åtaganden”.

## SAM-ansökan – kryssa för utbetalning

Om du ansöker om att förlänga ditt åtagande för ekologisk djurhållning behöver du aktivt kryssa för utbetalning under Övriga uppgifter, fliken Djurbaserade stöd, dina utbetalningsuppgifter för djurhållningen kommer inte att vara förifyllda som tidigare år.

## Höjd ersättning för betesmarker

Ersättningsnivån för skötsel av betesmarker och slätterängar höjs från och med 2021. För allmän skötsel höjs ersättningen från 1 000 till 1 300 kronor per hektar och för särskild skötsel från 2 800 till 3 200 kronor per hektar.

## Återkrav på utbetalda jordbruksstöd

På Länsstyrelsen arbetar vi nu med att utreda återkrav på jordbruksstöd för åren 2015–2019. Du som är berörd får brev från oss där vi förklarar varför du ska betala tillbaka pengar och hur mycket du ska betala tillbaka.

Belopp under 100 euro kommer inte att återkrävas. Anledningen till att vi kräver tillbaka pengar så många år efter att de betalats ut är att det inte har funnits ett datasystem för att hantera den

delen av stödhanteringen. Sverige har fått kritik från EU-kommissionen för att fungerande rutiner för återkrav saknats. Regeringen har därför krävt av Jordbruksverket att åtgärda bristerna och att återkraven görs.



## Produktionsplan – extra djuromsorg för får och suggor

När du söker ersättning för extra djuromsorg för får eller suggor är det flera villkor du måste följa.

Bland annat ska det finnas en produktionsplan som innehåller beskrivningar av rutiner och tidpunkter då rutinerna genomförts eller kommer att genomföras under året. Vi ser att många glömmer bort att göra en produktionsplan. Planen ska finnas hemma hos dig och du ska kunna visa upp den vid en kontroll av Länsstyrelsen. Kom ihåg att du ska göra en ny plan inför varje år och att den ska finnas vid sista ansökningsdag som i år är 15 april.

En produktionsplan ska som minimum innehålla nedanstående punkter.

Ersättning för extra djuromsorg för suggor

- Djurflödesschema
- Stallplan
- Skötselrutiner

- Produktionsuppföljningar.

Ersättning för extra djuromsorg för får

- Avelsplanering
- Mottagningsrutiner för nya får som förs in i besättningen
- Klippning
- Hullbedömning
- Lamning
- Betesplanering
- Avvänjning och könsgruppering
- Slakt och försäljning.

Mer information om exakt vad du behöver dokumentera under respektive punkt hittar du på Jordbruksverkets webbplats, [jordbruksverket.se](http://jordbruksverket.se). Du hittar informationen under Stöd > Lantbruk, skogsbruk och trädgård > Djur > Extra djuromsorg för suggor respektive får.

## Produktiv vall ett krav för vallstödet

Uppfyller dina vallar de krav som miljöersättningen ställer? Äldre vallar gör inte alltid det.

För att berättiga till miljöersättning för vallodling ska vallen motsvara grödkod 50, det vill säga en vall som domineras av vallgräs, vallbaljväxter eller en blandning av vallgräs och vallbaljväxter. Det är en produktiv vall med god skörd som mål. En liten andel av smakliga smalbladiga gräs och örter är okej.

För att ha rätt till miljöersättning för vallodling måste du ha vallar med grödkod 50 motsvarande minst 80 procent av arealen i ditt åtagande. Är kravet inte uppfyllt avslås ansökan om utbetalning.

I många äldre vallar som inte sätts in eller gödslats på länge domineras växtligheten av smalbladiga gräs, örter och icke godkända vallgräs som till exempel veketåg och tuvtåtel. Sådana vallar är inte godkända för vallstöd och i SAM-ansökan ska du använda grödkod 49. En återkommande avvikelse vid arealkontroller är att grödkod 50 har använts även för vallar som inte är godkända för vallstöd.



# Goda råd ger vin från Vinön

Att odla ekologiska vindruvor på Vinön, det är Åsa Ödmans plan. Odlingen är precis i startgroparna och för att få tips tar hon hjälp av rådgivaren Kirsten Jensen.

TEXT & FOTO: ANN-SOFIE HEDBERG

Några vinrankor är redan på plats när vi är på besök i oktober 2020, men det ska planteras fler hemma hos Åsa på Vinön. Det är mycket att tänka på och Åsa tar möjligheten att få rådgivning av Kirsten Jensen via Landsbygdsprogrammet.

Vad är det då man behöver tänka på för att vinrankorna ska trivas? Kirsten tittar bland annat på vad det är för jordart och hur blåsigt det är på platsen.

För att få vinden att lyfta över vinrankorna tycker Kirsten att Åsa ska ha rader med äppelträd mellan raderna av vinrankor.

– På så vis breddar du också ditt sortiment av drycker, säger Kirsten. Dina köpare föredrar att du har ett sortiment av både alkoholhaltiga och alkoholfria drycker.

Kirsten menar att det är viktigt att redan i uppstarten tänka kring försäljning. Kirsten och Åsa diskuterar hur hon har tänkt sälja sina produkter och där har Åsa främst tänkt sälja till lokala restauranger. Kirsten tipsar då om att det kan vara bra att även plantera någon sort av bordsdruvor, den typen av druvor som man äter.

– Det uppskattar restaurangerna.

Åsa får också rådet att plantera någon typ av läplantering i utkanten av området där vinrankorna ska växa. Förslaget är att ta något som kan användas i den framtida produktionen. Kanske aronia eller hassel?

– Pressresterna från dina äpplen kan du använda i müsli och då passar det bra att komplettera med hassel, säger Kirsten.

Åsa har redan tänkt att plantera äppelträd för att sprida riskerna och

förhoppningsvis få en äppelskörd de åren som inte vinrankorna ger så mycket. Hon har även gått en kurs på Sveriges lantbruksuniversitet för att lära sig mer om odling av frukt och bär.

Utmaningarna är många för den som ska odla vindruvor och äpplen. Kirsten och Åsa diskuterar fällor och skrämmer mot sork, typ av stängsel mot rådjur och harar samt hur ogräsen ska hållas i schack genom lämplig växtlighet i raderna. Sedan undrar Kirsten lite vilka tankar Åsa har när det gäller pollinerare och om hon har gjort jordanalyser. Kirsten noterar hela tiden vad de pratar om. Allt som de har diskuterat kommer Kirsten att sammanfatta i ett rådgivningsbrev. Där kan Åsa läsa vad de pratat om och vilka råd Kirsten har gett.

Vi önskar Åsa lycka till med odling och produktion av drycker.



Kirsten Jensen ger vinodlaren Åsa Ödman goda råd om etablering av vinrankor.

## Ta del av rådgivningen

Landsbygdsprogrammet erbjuder kostnadsfri rådgivning för dig som vill utveckla ny eller redan befintlig ekologisk produktion inom lantbruk och trädgård.

Kirsten Jensen på Länsstyrelsen i Västra Götaland är rådgivare inom frukt, bär och fleråriga grönsaker. Är du intresserad av rådgivning från Kirsten? Skriv kort om dina planer och skicka till Åsa Pettersson på Länsstyrelsen i Stockholm, asa.pettersson@lansstyrelsen.se eller telefon 010-223 15 16.





Om du rapporterar alla händelser elektroniskt till CDB är det inte längre ett krav att du ska ha en separat stalljournal.

## Du kommer väl ihåg att rapportera, journalföra och märka dina nötkreatur?

Det är viktigt att du kommer ihåg att rapportera, journalföra och märka dina nötkreatur. Försenade rapporteringar, ej journalförda och omärkta djur kan ge avdrag på dina stöd.

TEXT: ANN-SOFIE HEDBERG FOTO: MOSTPHOTOS

**D**u ska rapportera in de uppgifter som är viktiga för att kunna spåra sjukdomar, till Jordbruksverkets CDB-register, inom 7 dagar från det att händelsen ägde rum. Med händelse menas exempelvis förflyttningar och dödsfall. När det gäller födslar ska du rapportera detta senast 7 dagar efter att du har märkt djuret (senast 20 dagar efter födelsen). Nedan ser du vilka händelser som ska rapporteras till CDB:

- födslar

- försäljning och export
- tillfällig förflyttning till annan djurhållare, så kallat "tillfälligt ute" (ofta vid bete)
- köp och import
- slakt på ett slakteri
- slakt av djur för egen konsumtion (hemsakt)
- avlivade eller självdöda djur.

### Journalför dina nötkreatur

Du ska föra in identiteter för alla nötkreatur som du har på din produktionsplats i en stalljournal.

Stalljournalen ska vara godkänd av Jordbruksverket.

### Djur som är tillfälligt ute

Om du rapporterar alla händelser elektroniskt till CDB, till exempel genom CDB Internet, är det inte längre ett krav att du ska ha en separat stalljournal. Du ska i så fall även rapportera följande händelser till CDB:

- Om du flyttar djur mellan dina egna produktionsplatser, oavsett om de ligger inom samma eller i en angränsande kommun.

- Om du flyttar djur tillfälligt mellan egna produktionsplatser räcker det att rapportera djuren ”Tillfälligt ute” och ”Åter från tillfälligt ute”. Du behöver inte rapportera djur ”Tillfälligt inne” när det gäller flytt mellan egna produktionsplatser.
- Om du tar emot djur från en annan djurhållare ska du rapportera djuren ”Tillfälligt inne”. När djuren lämnar din produktionsplats så ska du rapportera dem ”Åter från tillfälligt inne”.

### Märkning

- Nötkreatur ska vara märkta i båda öronen med gula originalbrickor, även kallade SE-brickor. Du kan också välja att märka nötkreatur med en godkänd elektronisk öronbricka i ett av öronen. Djurets andra öra ska du då märka med en vanlig öronbricka.
- Kalvar ska märkas med en originalbricka i båda öronen senast 20 dagar efter födelsen. Om kalven lämnar produktionsplatsen inom 20 dagar efter födelsen måste du märka den i båda öronen innan transporten.
- Om ett nötkreatur tappar en originalbricka, ska du så snart som möjligt märka djuret med en ersättningsbricka. Ersättningsbrickan är identisk med den originalbricka som ditt djur har förlorat.
- Om ett djur tappar en originalbricka ska du beställa en ersättningsbricka. Innan du har fått ersättningsbrickan kan du tillfälligt använda en reservbricka. Reservbrickor kan du bara använda till djur som är födda på din egen produktionsplats. Du får bara använda reservbrickan om det finns en originalbricka eller ersättningsbricka i djurets andra öra. På



Kalvar ska vara märkta inom 20 dagar och rapporterade senast 7 dagar efter märkning.

reservbrickan står landsbeteckningen för Sverige (SE) och produktionsplatsnummer. Du måste själv skriva dit individnumret och kontrollsiffran med en märkpena för bestående skrift.

### Viktigt att märkning, rapportering och journalföring blir rätt

Märkning, rapportering och journalföring av nötkreatur är tvärvillkor och brister kan ge avdrag på samtliga stöd och ersättningar som du söker via SAM.

Sedan tidigare får du inget nötkreatursstöd för de djur där in- och uthändelser under räkningsperioden rapporterats för sent till nötkreatursregistret CDB. Det gäller även inköpta djur om den tidigare ägaren rapporterat för sent. Från och med 2021 kommer du dessutom att få ett avdrag som beräknas på hela nötkreatursstödet om du har för sent rapporterade djur. Köper du in djur med försenade rapporteringar så blir det dock inte någon avdragsberäkning på hela stödet.

Länsstyrelsen genomför varje år kontroller på länets gårdar för att se till att de här reglerna följs. Du hittar mer information på [jordbruksverket.se](http://jordbruksverket.se).

### Använder du KKPC, Kokontroll på PC?

Då KKPC är ett PC-program så har vi sett att det ibland kan bli fel vid rapporteringen till CDB. Något vi har uppmärksammat vid våra kontroller. KKPC kommer att avvecklas och ersättas av MinGård® som är säkrare att använda. Växa uppmanar alla som inte använder modulen Postmästaren att gå över till MinGård® så snart som möjligt.

MinGård® är ett online-program som körs via din webbläsare och behöver därför inte uppdateras. Alla som är medlemmar i Växa Sverige och anslutna till Kokontroll, Härstamningskontroll eller KAP har tillgång till MinGård® utan kostnad.

Har du frågor angående MinGård® eller KKPC kontakta Niklas Johansson på Växa Sverige, [niklas.johansson@vxa.se](mailto:niklas.johansson@vxa.se) eller 070-068 821 44.

# CODD – Ny klövsjukdom på svenska får

Smittsam digital dermatit (CODD) är en allvarlig klövsjukdom som drabbar får i alla åldrar. Sjukdomen har hittills diagnosticerats två gånger i Sverige. CODD är mycket smittsamt och det finns idag ingen metod för att sanera bort sjukdomen från drabbade besättningar. Det är därför viktigt att upptäcka sjukdomen i ett tidigt stadium.

TEXT: LÄNSVETERINÄR KAJSA SEFASTSSON FOTO: DR JOE ANGELL



Sjukdomen börjar med förändringar vid kronranden. Förändringarna sprider sig sedan in under klövkapseln, där en underminering av klövkapselns horn så småningom leder till att klövkapseln lossnar. Processen är smärtsam och hälta är ett vanligt förekommande symptom, som hos vissa individer har kvarstått även efter att skadorna har läkt. Alla djur blir inte halt, men kan ändå bära på smittan.

God kontroll av fotröta har visat sig vara viktigt i bekämpandet av CODD då fotröta ökar fårens mottaglighet för sjukdomen.

Våra rekommendationer för hur du skyddar din fårbesättning mot CODD:

- Använd Djurägarförsäkrans avseende fotröta och CODD, vid handel och utlåning av djur. Intygsmallen Djurägarförsäkrans finns på Gård och djurhälsans webbplats.
- Undersök alltid klövarna på inköpta djur och håll dem i karantän i minst fyra veckor. Tidiga symptom på smittsam digital dermatit är svullnad, sår eller svulstig vävnad vid kronranden (övergången mellan klövhorn och hud). Tänk på att du kan behöva vika undan håret som ibland döljer själva kronranden
- Köp så få djur som möjligt från så få besättningar som möjligt. Välj i första hand djur från besättningar med F-status. Det vill säga besättningar fria från fotröta.
- Rengör och desinficera redskap, till exempel klövsaxar som används i flera besättningar.
- Fotröta kan göra djuren mer mottagliga för CODD. Fotbada därför alltid inköpta djur med zinksulfat 10 %, in och ut ur karantän.
- Undersök alltid halt djur och undvik miljöer som ger skador på klövarna och i klövspalten, till exempel upptrampade rasthagar.
- Undvik bete tillsammans med nötkreatur från besättningar där sjukdomen digital dermatit förekommer.

## Hjälp oss stoppa smittan!

Kontakta Gård & Djurhälsan 0771-21 65 00 om du upptäcker förändringar hos djuren som liknar CODD. Läs mer om CODD (Contagious ovine digital dermatitis) och fårklövar på Gård och djurhälsans webbplats [www.gardochdjurhalsan.se](http://www.gardochdjurhalsan.se). Gå in under Kunskapsbank > Får > Hälsa och sjukdomar > Klövar och fotröta.

## Möjlighet till rådgivning vid misstanke om CODD

Gård & Djurhälsans Klövkontroll erbjuder kostnadsfri rådgivning till alla fårbesättningar med misstänkta klövförändringar. Rådgivningen sker antingen via telefon eller digitalt. Vid behov görs också besök i besättningen. Erbjudandet pågår till och med 30 april 2021 och finansieras via Jordbruksverket.

Gård & Djurhälsans veterinärer finns tillgängliga alla vardagar klockan 9–12 och 13–15 på telefon 0771-21 65 00.

Kontaktperson Klövkontrollen: Ulrika König, djurhälsoveterinär, 018-68 28 86, 073-068 35 02, [ulrika.konig@gardochdjurhalsa.se](mailto:ulrika.konig@gardochdjurhalsa.se)



# Det generella biotopskyddet

Det generella biotopskyddet ska på lång sikt bidra till bevarandet av den biologiska mångfalden. Det är möjligt för jordbruksföretag att få dispens från skyddet för åtgärder som behövs för att utveckla eller bibehålla ett aktivt brukande av marken. Prövning görs i varje enskilt ärende.

TEXT: SARA LITZELL FOTO: TORGNY FREMBÄCK

Flera av de biotoper som omfattas av det generella biotopskyddet återfinns i jordbrukslandskapet, som diken och andra småvatten, alléer, odlingsrösen, stenmurar samt åkerholmar. Dessa biotoper är viktiga för den biologiska mångfalden samt bevarandet av olika ekologiska funktioner i odlingslandskapet. De utgör bland annat värdefulla livsmiljöer för hotade djur- och växtarter, de kan fungera som spridningskorridorer samt vara gynnsamma för pollinatörer.

Bestämmelserna om biotopskydd finns i miljöbalkens 7 kapitel och de gäller i hela landet. Det är en förbudslagstiftning vilket innebär att det är förbjudet att vidta åtgärder som riskerar att skada biotopen. Således krävs dispens från förbudet

för att vidta sådana åtgärder. Det är exempelvis förbjudet att såga ner alléträd, lägga igen ett biotopskyddat dike, ta bort ett odlingsröse eller bygga på eller i utkanten av en åkerholme utan att först få en dispens beviljad.

För att få en dispens beviljad krävs det att särskilda skäl finns för den förändring man vill genomföra, samt att den inte strider mot skyddets syfte. Det är möjligt för jordbruksföretag att få dispens för åtgärder som kan förväntas bidra till att göra verksamheten mer ekonomiskt hållbar och som därmed kan bidra till ett långsiktigt aktivt brukande. I samband med att en dispens beviljas kan det ställas krav på att en ekologisk kompensation ska ske, exempelvis att nya alléträd

ska planteras eller att en stenmur/odlingsröse flyttas till ett annat läge.

Mer information samt hur du ansöker om dispens finns på Länsstyrelsens webbplats, [lansstyrelsen.se/orebro](http://lansstyrelsen.se/orebro) under fliken Natur och landsbygd > Aktiviteter och ingrepp i naturen > Dispenser och tillstånd för skyddad natur.

## Kontakta oss om skyddet

Det kan vara svårt att avgöra om ett objekt omfattas av biotopskyddet. Har du frågor kring biotopskyddet och eventuella objekt är du välkommen att kontakta enheten Vatten och Naturmiljö på Länsstyrelsen, [naturtillsyn.orebro@lansstyrelsen.se](mailto:naturtillsyn.orebro@lansstyrelsen.se).

# Skador av vilda djur

Skador orsakade av tranor, gäss eller sångsvanar

Dessa fåglar kan orsaka omfattande skador i växande grödor. Försök förebygga skador genom olika skrämsematerial. Skydds jakt kan vara ett alternativ om jakt är tillåten för arten som gör skada. Kontakta Pär Nilsson för råd och hjälp om åtgärder, 010-224 86 37. Om du fått grödor skadade av fåglar och vill söka ersättning, kontakta snarast någon av Länsstyrelsens besiktningspersoner: Bengt Olofsson, 070-570 24 14 eller Magnus Olofsson, 070-534 04 38. Du kan inte få ersättning om skadan inte har besiktigats. Du kan inte heller få ersättning om du redan har skördat grödan. För frågor om ersättningar, bidrag eller skydds jakt, läs mer på vår webbplats eller kontakta Länsstyrelsens växel 010-224 80 00 för att prata med en handläggare.

När tamdjur angrips av rovdjur

Om dina tamdjur angrips av rovdjur ska du ringa Länsstyrelsen på 010-224 86 40 så snart du kan. Det är mycket viktigt att alla skador som misstänks vara orsakade av rovdjur anmäls. Om djuret är skadat ska självklart vård av skadorna först säkerställas.

Platsen för angreppet behöver noteras så exakt som möjligt om djuret ska flyttas. Om dödade produktionsdjur kan lämnas på plats så ska de täckas över med en presenning eller liknande. Det hindrar räv och fåglar från att äta av djuret tills besiktningspersonen kommit. Undvik att röra vid det döda djuret. Tänk också på att inte gå runt i området mer än nödvändigt, eftersom spår efter djuret som angripit tamdjuren kan förstöras. Om besiktningen visar att skadan orsakats av rovdjur kan djurägaren få ersättning för skadade eller döda djur. Besiktningen kostar inte djurägaren någonting.

När du ringer på kontorstid får du prata med en handläggare på Länsstyrelsen i Örebro, övrig tid svarar Länsstyrelsens tjänsteman i beredskap (TiB). Därefter blir du kontaktad av en besiktningsperson som sedan snarast möjligt kommer till platsen. Besiktningen utförs av besiktningspersoner som är utsedda av Länsstyrelsen och utbildade av Viltskadecenter.

Rovdjursalert, sms-varning för djurägare

Efter ett rovdjursangrepp är risken för ett nytt angrepp relativt stor och



andra produktionsdjur i närheten löper större risk att angripas. Är du intresserad av att få sms med information om rovdjursangrepp? Skicka SMS till telefonnummer 076-944 76 20. Ange följande meddelande: Spara Förnamn Efternamn Rovdjursalert

Ange ditt namn vid Förnamn och Efternamn, exempel: Spara Kalle Svensson Rovdjursalert Om du har två efternamn skriv ihop dem, exempel Spara Kalle Svensson Andersson Rovdjursalert

## Du kan söka bidrag för att röja under dina rovdjursavvisande stängsel



Länsstyrelsen kan lämna bidrag till att röja under rovdjursavvisande stängsel till företag verksamma inom primär jordbruksproduktion. Bidraget har tidigare varit fem kronor per meter, och har lämnats för röjning maximalt en gång per år och stängsel. Ansökningar som inkommer senast den 15 augusti är prioriterade.

Länsstyrelsen tar emot ansökningar fram till 31 oktober. Länets viltförvaltningsdelegation kommer att besluta om storleken på bidraget den 3 september. Därefter börjar Länsstyrelsen hantera inkomna ansökningar.

Mer information om stödet kan du hitta på Länsstyrelsens webbplats.

# Anteckningsskyldighet för farligt avfall

När du transporterar farligt avfall måste du rapportera dina anteckningar till ett nytt nationellt avfallsregister på Naturvårdsverket. Detta gäller från 1 november 2020.

TEXT: HELENA ÅKERHJELM FOTO: MOSTPHOTOS



När du transporterat farligt avfall, eller när någon hämtat hos dig, ska du inom två dagar rapportera in till avfallsregistret på Naturvårdsverkets webbplats. Du loggar in med BankID. Gå direkt till e-tjänsten på [naturvardsverket.se/avfallsregister](http://naturvardsverket.se/avfallsregister).

Regeringen har fattat beslut om ändringar i avfallsförordningen som innebär att de anteckningar du gör om transport av farligt avfall också ska rapporteras in till ett nytt avfallsregister hos Naturvårdsverket. Hittills har uppgifterna enbart funnits antecknade hos varje verksamhet och behövt redovisas först på begäran av en tillsynsmyndighet.

Anteckning ska föras först när det är dags att transportera bort det farliga avfallet, men senast innan transporten påbörjas. Du behöver

alltså inte anteckna varje gång din verksamhet ger upphov till ett farligt avfall. Rapporteringen till det nationella registret på Naturvårdsverket ska göras senast två dagar efter att anteckningen gjorts. Notera att du fortfarande måste spara dina anteckningar i verksamheten för att kunna visa vid en tillsyn. Anteckningarna ska sparas i fem år. En hjälp kan vara att använda Miljöhusens avfallsjournal. Du hittar den på miljöhusens webbplats [miljohusesyn.nu](http://miljohusesyn.nu).

Bakgrunden till det ökade kravet på registrering är att det ska ge bättre uppsikt över farligt avfall i Sverige. Det handlar också om att Sverige ska leva upp till EU:s lagstiftning om att det ska finnas ett nationellt elektroniskt register med uppgifter om farligt avfall.

## Anmälan vart femte år till Länsstyrelsen

Kom ihåg att du behöver göra en anmälan till Länsstyrelsen om du transporterar mindre mängder farligt avfall som uppkommit i egen yrkesmässig verksamhet. Det räcker med anmälan:

- om mängden är mindre än 100 kilo eller 100 liter per år
- om du ska transportera avfall som är undantaget från tillståndsplikten.

Anmälan gäller i fem år.

Du hittar e-tjänsten för anmälan på [www.lansstyrelsen.se/orebro](http://www.lansstyrelsen.se/orebro) under e-tjänster i det blå fältet längst ner på startsidan.

Exempel på farligt avfall är spillolja, oljefilter, rester av lösningsmedel, lacker, färger, kemiska växtskyddsmedel, förpackningar med rester av kemikalier, uppsamlingsmaterial som är förorenade av olja, kasserad elektronik och tungmetallhaltiga varor som batterier och lysrör.





Europeiska jordbruksfonden för  
landsbygdsutveckling: Europa  
investerar i landsbygdsområden

**Avsändare:**  
Länsstyrelsen i Örebro län  
701 86 Örebro

GRUPPFÖRSÄNDELSE TILL  
JORDBRUK



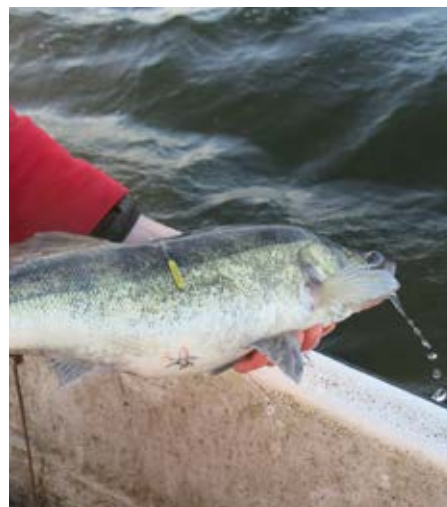
# Nu spåras gösen i Hjälmarens

Forskare på SLU har i samarbete med Länsstyrelserna börjat kartlägga gösens liv i Hjälmarens. Målet är en så bra fiskeförvaltning som möjligt.

Under 2020 fick 90 gösar en sändare och dessa fiskar märktes också med en gul plastbricka. Sändarna registrerar gösens vandringssmönster med hjälp av strategiskt utplacerade loggrar. Informationen, som kommer att samlas in i höst, kommer att bidra till en ökad kunskap om

gösens levnadssätt. Den kommer i sin tur att ligga som grund till en förvaltningsplan för fisk och fiske i Hjälmarens. Målet är ett hållbart livskraftigt fiske.

Om du fiskar upp en gös med en gul bricka ska du varsamt släppa tillbaka den i vattnet igen.



## Lämna dina synpunkter kring vattenåtgärder

Fram till den 30 april kan du lämna dina synpunkter på de kommande årens vattenförvaltning.

Just nu pågår Samråd om vattenmyndigheternas förslag till förvaltningsplan, åtgärdsprogram och miljö kvalitetsnormer 2021–2027. Du har möjlighet att lämna synpunkter på innehållet fram till den 30 april.

Vill du se hur ditt vattendrag bedöms och vilka åtgärder som finns som förslag, kan du gå in på webbplatsen [viss.lansstyrelsen.se](http://viss.lansstyrelsen.se), (VISS, Vatteninformationssystem Sverige). Under fliken Aktuellt finns rutan Samråd och där kan du hitta ditt vatten via kartan eller genom att använda sökfunktionen längst ned på sidan. Markera vattnet i ditt område och tryck på Länk till VISS. Då får du upp all information om just den delen. Till vänster på sidan finns en innehållsförteckning. Där hittar du



bland annat Åtgärder.

Det går att lämna synpunkter på uppgifterna för en enskild vattenförekomst (enklast via VISS) eller mer övergripande om Vattenmyndigheternas förslag. På vattenmyndigheterna.se kan du välja att fylla i en digital enkät eller hitta information om hur du kan skicka synpunkter via epost eller vanlig post.

Läs mer om vattenförvaltningsplanen på [Vattenmyndigheterna](http://Vattenmyndigheterna.se), se under fliken Vattenförvaltning > Samråd om förvaltningsplan, åtgärdsprogram och miljö kvalitetsnormer 2021–2027.

Länkar  
[vattenmyndigheterna.se](http://vattenmyndigheterna.se)  
[viss.lansstyrelsen.se](http://viss.lansstyrelsen.se)

## Grönsaksodlare – tillsammans kan vi flytta berg

Det saknas grönsaksproducenter! Vi söker efter stora som små, helt nystartade eller erfarna – bulkproduktion eller nisch. ALLA behövs som kollegor! Därför har Hushållningssällskapet och Länsstyrelsen initierat ett nätverk – inga förpliktelser, bara bejakande. Som det ser ut i världen nu möts vi webbaserat, fast vi drömmer om fysiska möten senare i år. Du som deltar kan efterfråga kunskapsområden som du vill lyfta i nätverket. Ibland har det varit externa föreläsare med och vid andra tillfällen har kunskapen funnits i gruppen. Alltid är det någon som har testat fram något fiffigt eller har tips att dela med sig av. Mötena har varit cirka två timmar.

Vill du/ni vara med i nätverket? Hör av er till AnnaKarin Landin [annakarinn@hushallningssallskapet.se](mailto:annakarinn@hushallningssallskapet.se) 019–603 27 19.

