

Utter i Värmland

Resultat av barmarksinventeringar i Värmlands län
under åren 2002-2004



Länsstyrelsen
Värmland

Utter i Värmlands län. Resultat av barmarksinventeringar i Värmlands län under åren 2002-2004. Rapport 2005:26.

Omslagsbild:

Utter, *Lutra lutra*

Fotograf: Hans Ring

Beställningsadress:

Länsstyrelsen i Värmlands län

Miljöanalysenheten

651 86 KARLSTAD

Tel: 054-19 70 53

Fax: 054-19 70 90

E-post: miljo@s.lst.se

Länsstyrelsens tryckeri, Karlstad 2005

Utter i Värmland

Resultat av barmarksinventeringar i Värmlands län
under åren 2002-2004

Rapport 2005:26

av

Hans Ring

Klarälvdalens folkhögskola

Vilt- och Naturvårdslinjen

Kyrkvägen 13

680 51 STÖLLET

Tel: 0563-252 00

E-post: Hans.Ring@Klaralv.com

December 2005

Förord

Som följd av en kraftig minskning av utterpopulationen i Sverige sedan 1950-talet är uttern upptagen på den svenska rödlistan och betecknas där som missgynnad (NT). Situationen för arten är idag så allvarlig att ett särskilt nationellt åtgärdsprogram håller på att upprättas.

För att kunna arbeta med åtgärder i den regionala och lokala skalan är det viktigt att ha bra kunskap om artens förekomst. Därför är det mycket glädjande att Klarälvdalens folkhögskola, under ledning läraren Hans Ring, har tagit sig an att inventera utter i länet.

Länsstyrelsen i Värmlands län har bidragit ekonomiskt till inventeringarna med medel från den Regionala Miljöövervakningen (RMÖ).

Länsstyrelsens förhoppning är att inventeringsverksamheten ska kunna fortsätta och att vi ska kunna ge förutsättningar för en positiv populationsutveckling för arten i länet.

Vi vill också rikta ett stort tack till Hans Ring och alla folkhögskoleelever som deltagit i inventeringarna. Utan er hade de inte ha gått att genomföra!

För Länsstyrelsen i Värmlands län

Gunnar Lagerkvist
Samordnare Miljöövervakning

Innehåll

Bakgrund	1
Metodik och genomförande	2
Resultat.....	4
Framtiden	5

Bakgrund

Uttern har som topprovdjur farit mycket illa i vårt industrialiserade samhälle. Höga halter av miljögifter har uppmätts i uttrar som samlats in i Svea- och Götaland under 1960- och 70-talet. Mot bakgrund av att man i Sverige tidigare betraktade uttern som en "skadegörare" var också jaktrycket efter andra världskriget mycket högt. Den officiella jaktstatistiken visar att ca 1000 uttrar sköts varje år under 15 års tid fram till 1960. Det är i dag svårt att tänka sig att minst 15000 uttrar dödades genom jakt i landet under den här perioden, men det är kanske den största orsaken till den enorma tillbakagången som så ledde till totalfridlysning av utter. Miljögifterna, främst PCB, och försurningen av våra vattendrag bidrog också starkt till utterns tillbakagång. Nu är emellertid uttern på väg tillbaka och efter att i stort sett varit borta från Värmland sedan 1980-talet finns nu uttern åter i några områden här.



Fisk utgör den viktigaste födan för utter. Foto Hans Ring.

Var finns uttern i Värmland? Hur många uttrar finns det i Värmland? För att ta reda på det inleddes under 2002 ett samarbete mellan Klarälvdalens folkhögskolas Vilt- och Naturvårdslinje och Länsstyrelsen. Genom en länstäckande inventering skulle man få fram en samlad bild av utterns situation i Värmland idag.

Metodik och genomförande

Under ledning av en av folkhögskolans lärare, Hans Ring, som tidigare jobbat i projekt ”Utter i Sörmland”, genomfördes under perioden 2002-2004 inventeringar i hela Värmlands län. Inventeringarna har i huvudsak utförts av folkhögskolans elever på Vilt- och Naturvårdslinjen. I oktober 2002 inventerade Torsby kommun – d.v.s. norra Värmland, i september 2003 inventerades sydöstra Värmland – öster om Frykensäarna, söder om Torsby och i september 2004 inventerades sydvästra Värmland – väster om Frykensäarna, söder om Torsby.

Metoden som tillämpats är s.k. barmarksinventering (Länsstyrelsen i Västernorrlands län, Metodmanual för barmarksinventering av utter, Publikation 2002:2). Metodiken innebär att man lokaliserar de platser i terrängen som uttern kan tänkas utnyttja för spillningsmarkering – d.v.s. sätter en liten klick avföring för att informera sina artfränder om sin närvaro och status.

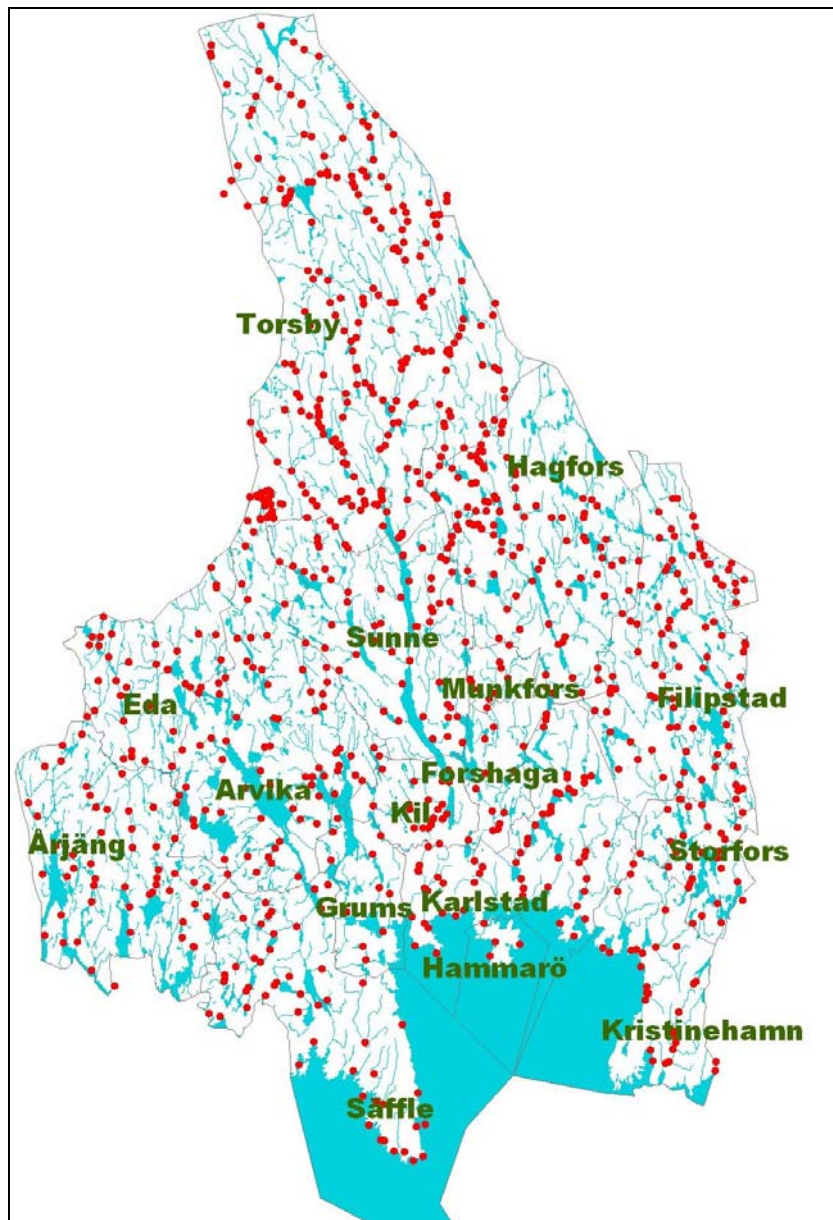
På varje grönt kartblad väljer man ut minst 20 strategiska inventeringslokaler och vandrar sedan minst 200 meter i anslutning till dessa för att leta efter markeringar. Funnen utterspillning har lagts i provrör för DNA-analys (resultaten av DNA-analyserna var inte färdiga vid denna rapports utgivning och kan därför inte redovisas).

Varje inventeringsvecka börjar (måndag) med att de olika arbetslagen har givits en ordentlig genomgång av utterns liv, var den markerar, hur markeringen ser ut, luktar, känns etc. Resten av veckan arbetar de olika arbetslagen i fält och genomsöker landskapet på inventeringslokalerna. Alla punkter och fynd lokaliseras via GPS och läggs in i en databas.



*När uttern placerar sin spillningsmarkering står svansen rakt ut samtidigt som en liten klutt kommer ut ur analöppningen, parfymerad med en karaktäristisk feromon.
Foto: Hans Ring.*

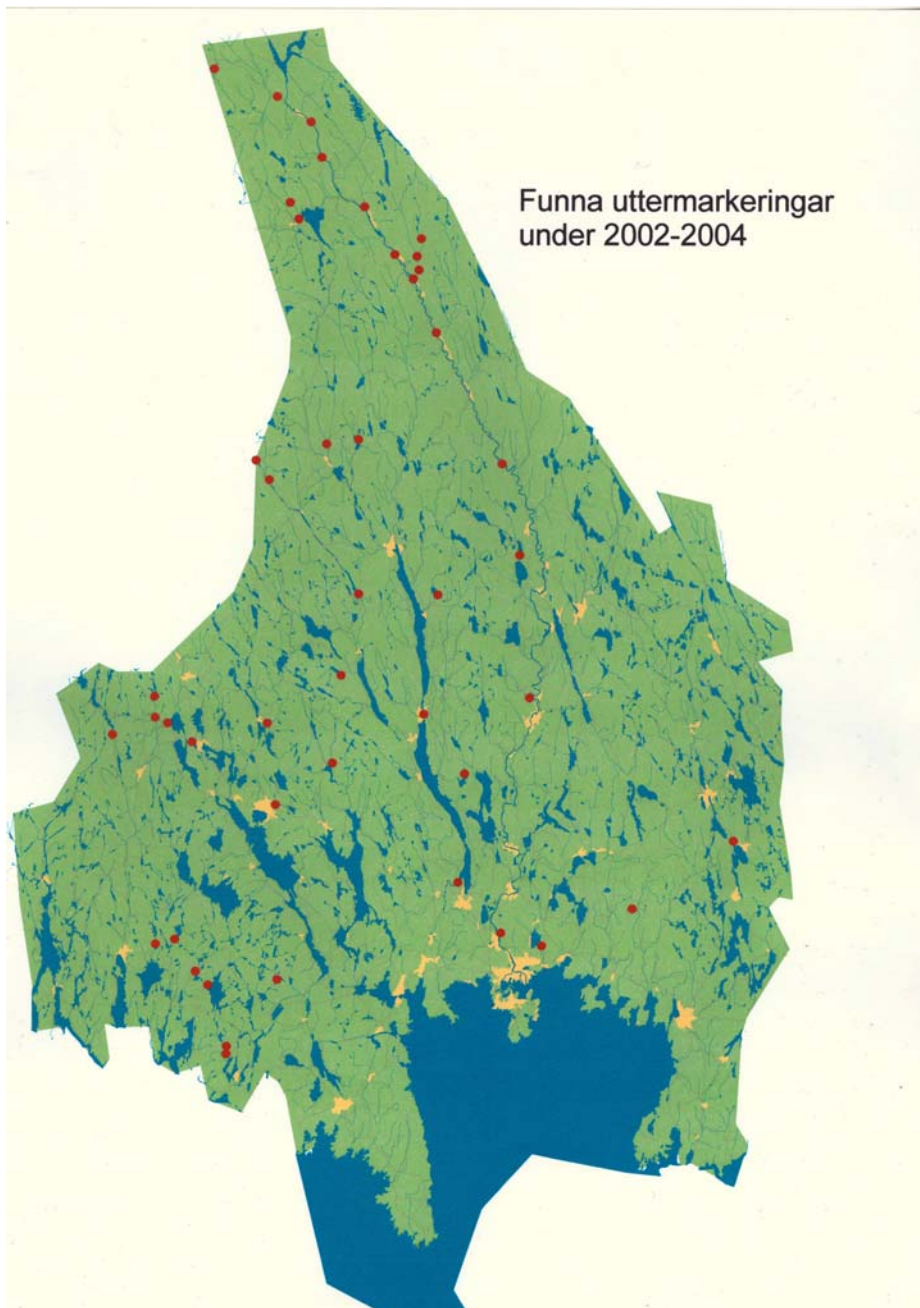
Sammantaget har inventeringen under de 3 åren omfattat närmare 800 inventeringslokaler. Lokalerna fördelar sig relativt jämnt över hela Värmlands län (figur 1).



Figur 1. Besökta inventeringslokaler. Barmarksinventering av utter i Värmlands län 2002-2004.

Resultat

Uttermarkeringar hittades som bedömdes som säkra vid alla tre inventeringstillfällena (2002, 2003 och 2004), dock i sparsamma mängder. Endast vid ca 5 % av de undersökta inventeringslokalerna har spår av utter påträffats (figur 2).



*Figur 2. Inventeringslokaler där spår av utter påträffats.
Barmarksinventering av utter i Värmlands län 2002-2004.*

Vi ser alltså att utter finns i övre Klarälven och dess biflöden och mot gränsen till Norge. Markeringar är också påträffade nära sjön Letten och vattendragen mellan den sjön och norska Vermunden. Med erfarenhet från radiopejling av utter i Sörmland, kan dessa markeringar kanske komma från 3-4 uttrar.

Några markeringar finns också i Rottnan från norska gränsen till sjön Rottnen. Kanske från 1-2 uttrar.

Vattendragen kring Björklången, Lersjön och Kölaälven kring Adolfsfors och Eda har också en del markeringar. Kanske finns här 2-3 uttrar.

Längra söderut nära Årjäng, vid vattendragen kring Furuvattnet, Nedre Tvängen, Älgsjön, Stora Bör och Västra Svan finns också markeringar som tyder på att 2-3 uttrar kan finnas i området.

I sydöstra Värmland har bara sporadiska markeringar påträffats, några få markeringar (6-7) som ligger spridda över ett mycket stort område, vilket för tanken till någon besökande hanutter, som kan röra sig över ett mycket stort område.

Detta skulle ge vid handen att det gissningsvis finns i storleksordningen 10-15 uttrar i Värmland i nuläget (2002-2004) och det tycks som om det är norska uttrar som vandrat in i Värmland. Vi har varit på andra sidan gränsen in i Norge och sett att i anslutning till Nordvärmland, Rottnan och Eda kommun finns fortsättning på uttermarkeringar i de norska vattendragen.

Framtiden

Vi planerar att nu i 3-årscykler fortsätta att inventera Värmlands uttrar i de tre områdena för att se hur utvecklingen blir för den spirande Värmlandspopulationen. Eftersom uttern ökar i Mälardalskapen hoppas vi att de även ska börja sprida sig in i det värmländska landskapet från sydost. Vi hoppas också att vintrarna skall ge oss spårnö, så att vi kan komplettera bilden av utterpopulationens utveckling via vinterspårningar och att pengar ges för möjlighet att via DNA-tester urskilja olika individerna.