

LÖVTRÄDSRIKA LANDSKAP

-en inledande analys av särskilt lövträdsrika områden i
Värmlands, Västra Götalands, Västmanlands, Dalarnas,
Gävleborgs och Uppsala län samt fastlandsdelen av Kalmar län

Kartdel: Västra Götalands län



Publ nr 2008:9c
ISSN: 0284-6845

Författare: Gunilla Cassing och Torbjörn Nilsson

Omslagsbild: Lövskog vid Gillbergasjön, i Värmlands län, med träd som ringbarkats för att skapa död lövträdsved. **Foto:** Liv Lötberg

Kartornas information om länsgränser och vatten har hämtats från Lantmäteriverket. För kartorna gäller därför Copyright Lantmäteriverket 2008, dnr 106-2004/188.

Länsstyrelsen i Värmlands län, 651 86 Karlstad
054-19 70 00, lansstyrelsen@lansstyrelsen.se
www.lansstyrelsen.se/varmland

Inledning

På de följande sidorna illustreras delar av de analysresultat som återges med siffror i text- och tabelldelen av denna rapport.

Först kommer en översigtskarta över länet. Därefter följer detaljkartor över de prioriterade trakterna i nuvarande åtgärdsprogram (s. 5-8) och detaljkartor över de lövträdsrika landskap som identifierats i analysen (s. 9-23).




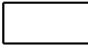



Vår förhoppning är att dessa detaljkartor ska kunna vara till god hjälp för de regionala samordningsgruppernas diskussioner om närmare avgränsning av de intressantaste områdena.

Detaljkartorna har en underliggande färgskala, från vitt via gult och ljusgrönt till mellangrönt och mörkgrönt, som visar för 50 x 50 m-pixlar de uppskattade lövträdsvolymerna som utsökningen av lövträdsrika landskap bygger på. Skog med litet lövträdsinnehåll är alltså vit, liksom även åkrar och bebyggelse. Lövträdsvolymerna i de 25 x 25 m-pixlar vars ålder uppskattats till 6 - 24 år är borträknad före sammanslagningen till 50 x 50 m-pixlar. Observera att en viss uppskattad lövträdsvolym ger samma färg i kartan oavsett om det är ett lövdominerat bestånd eller om samma lövträdsvolym står i ett barrdominerat blandbestånd.

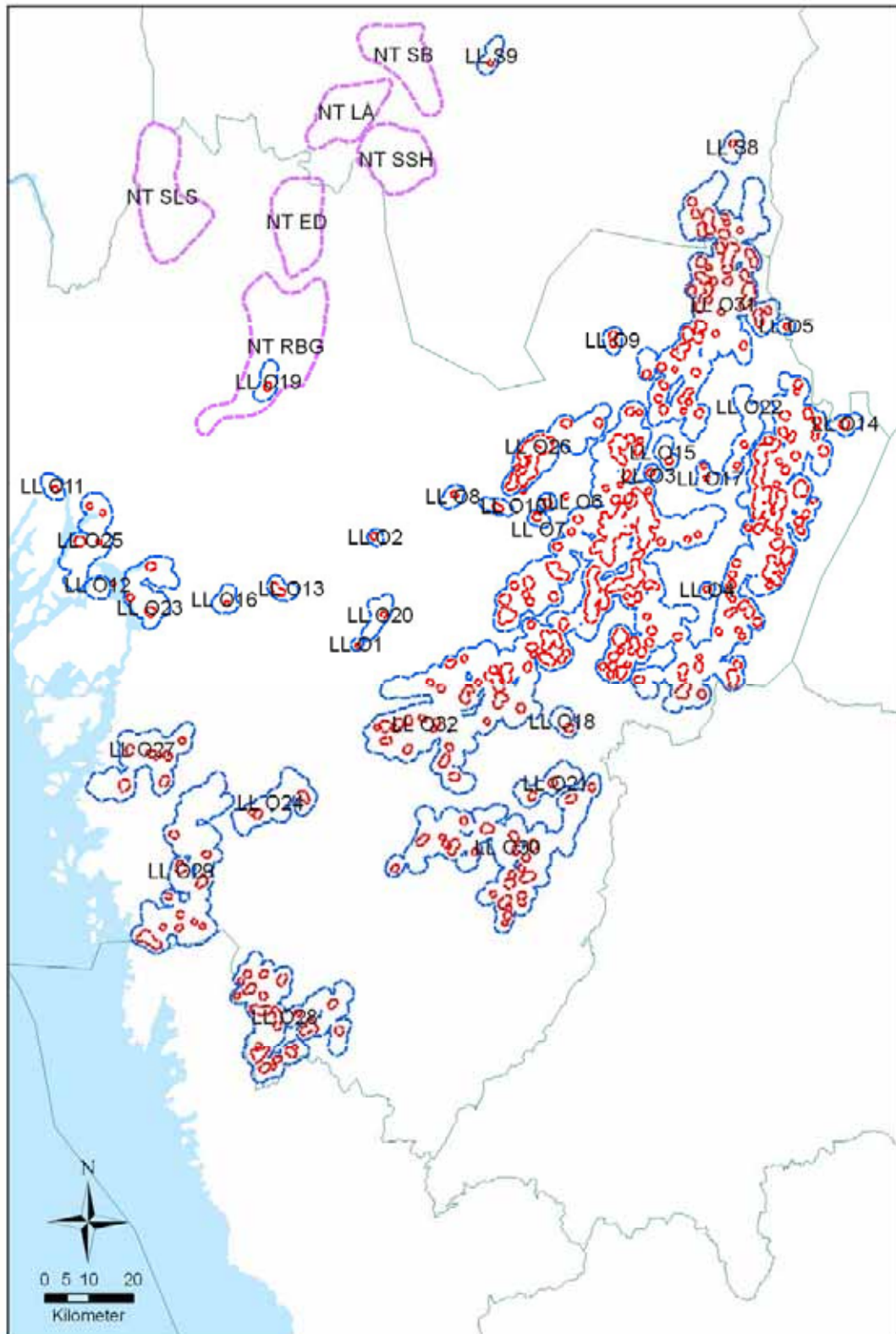
Vatten har markerats ljusblått för att underlätta orienteringen i kartorna.

Skalan i detaljkartorna varierar beroende på hur stort område kartan ska visa. Skalstocken som finns i varje karta kan dock vara till hjälp för att bedöma ungefär hur stort ett revir för vitryggig hackspett skulle kunna vara i kartan. En cirkel med 2 km diameter har en yta på drygt 300 ha, och en cirkel med 3 km diameter har en yta på drygt 700 ha.

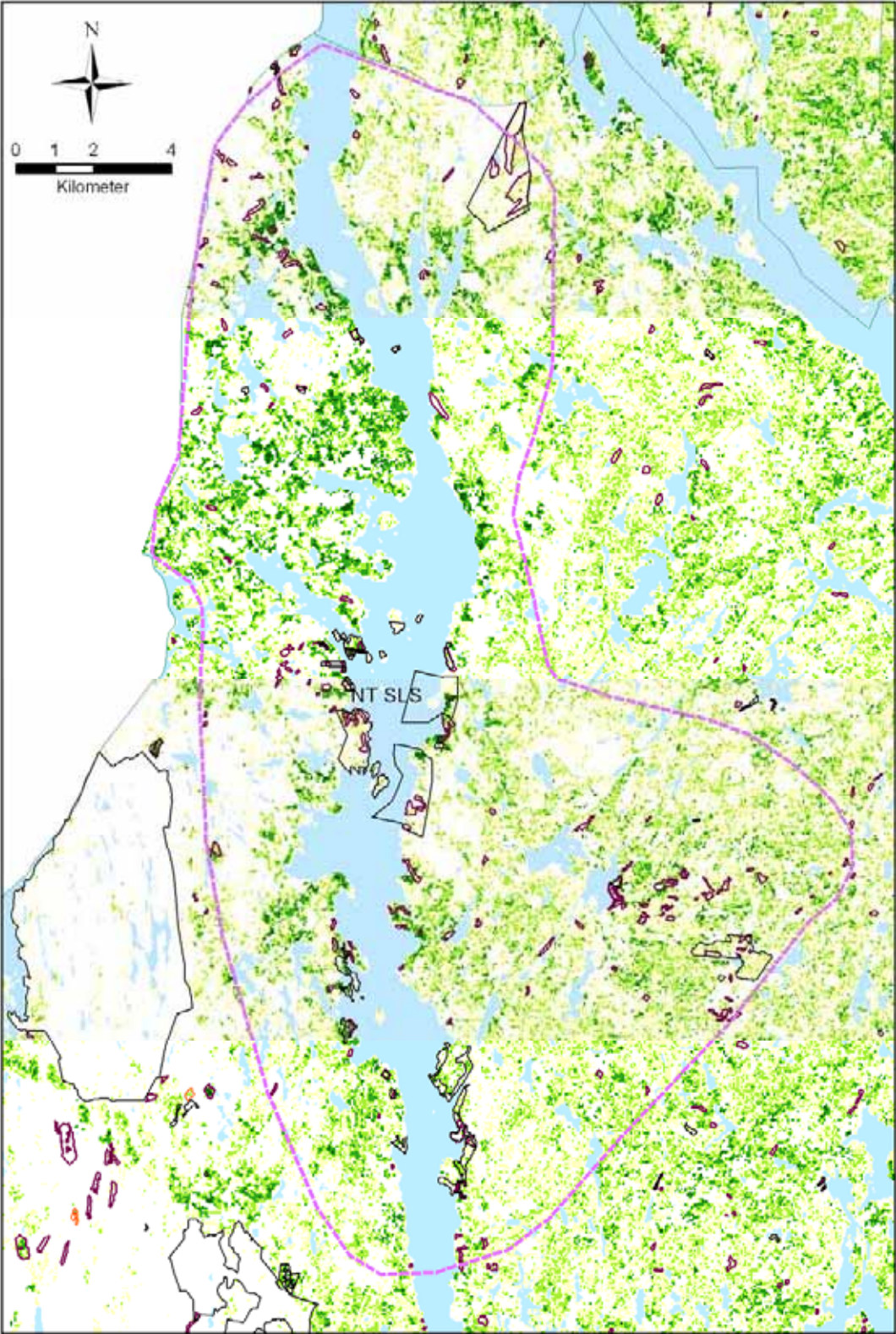
Teckenförklaring

-  Lövträdsrika landskap på 400-ha-skala
-  Lövträdskoncentrationer på 100-ha-skala
-  Nuvarande trakter
-  Skyddad natur (nationalpark, naturreservat, biotopskydd, naturvårdsavtal)
-  Nyckelbiotoper
-  Bergviks vitryggsområden
-  Länsgräns

Översiktskarta över lövträdsrika landskap och nuvarande trakter i Västra Götalands län.



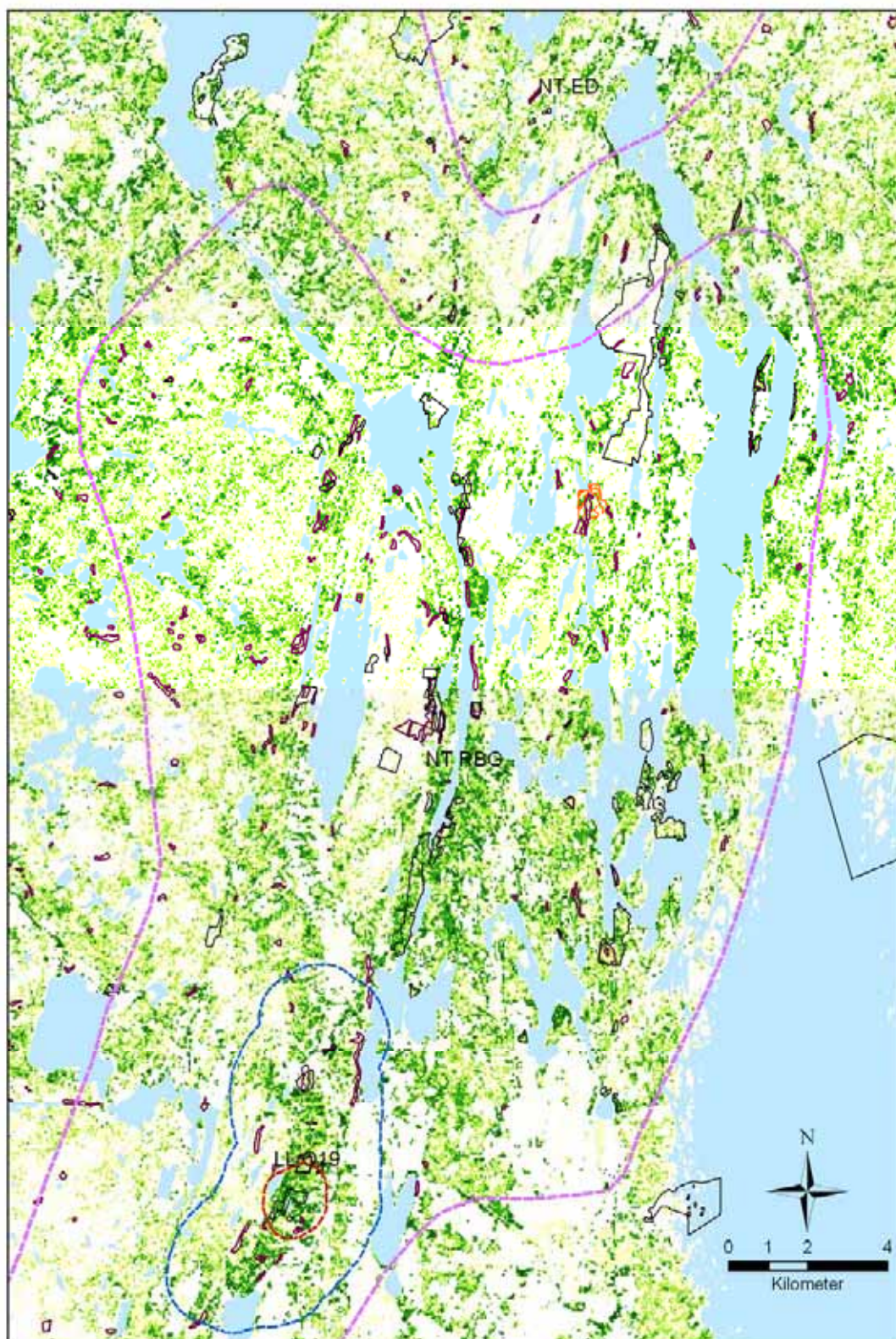
Nuvarande trakt Stora Le – Sannerud.



Nuvarande trakt Edsleskog.



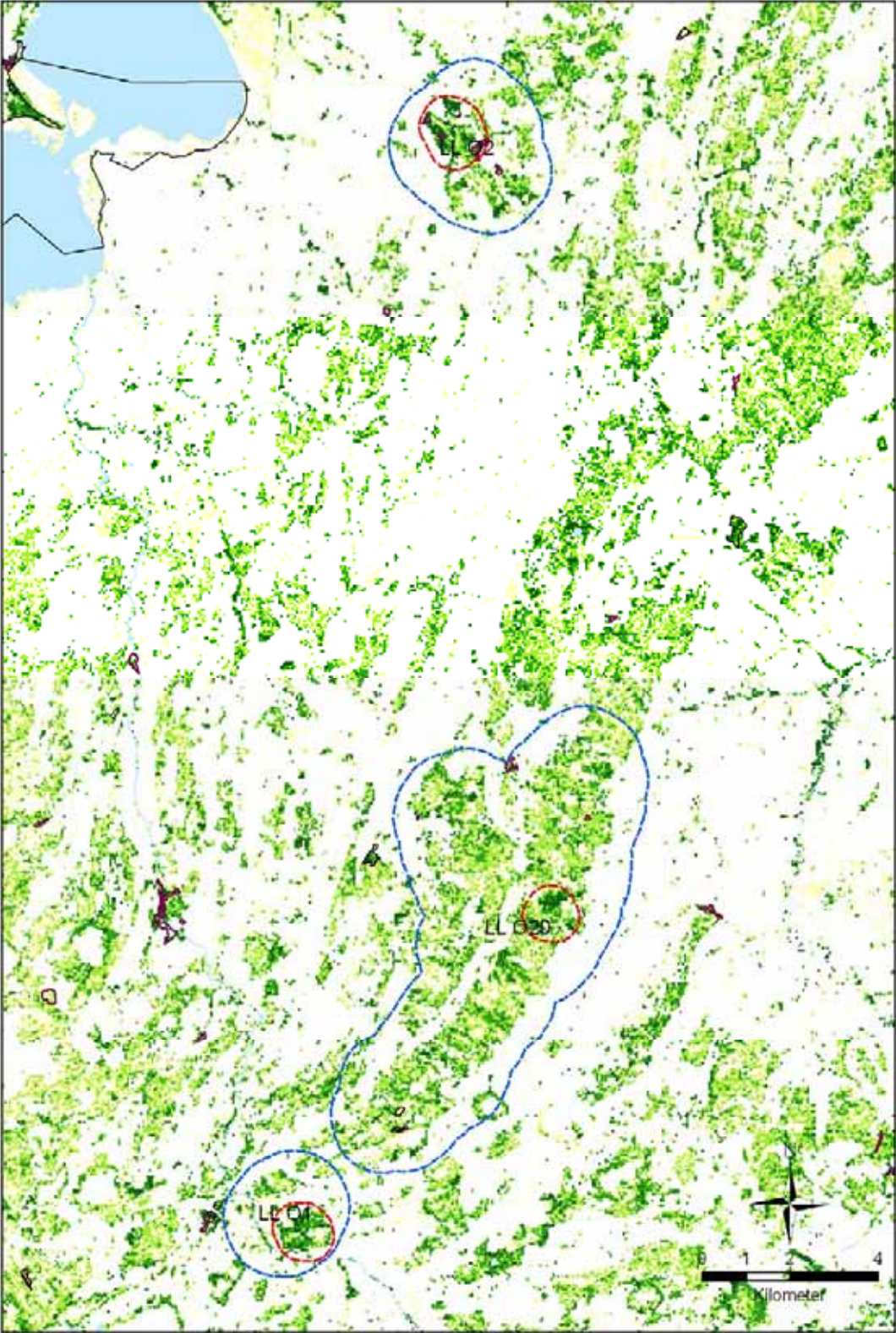
Norra delen av nuvarande trakt Råvarpen – Buterud – Gråpälsan, inklusive lövträdsrikt landskap O19 (kring Dals Rostock).



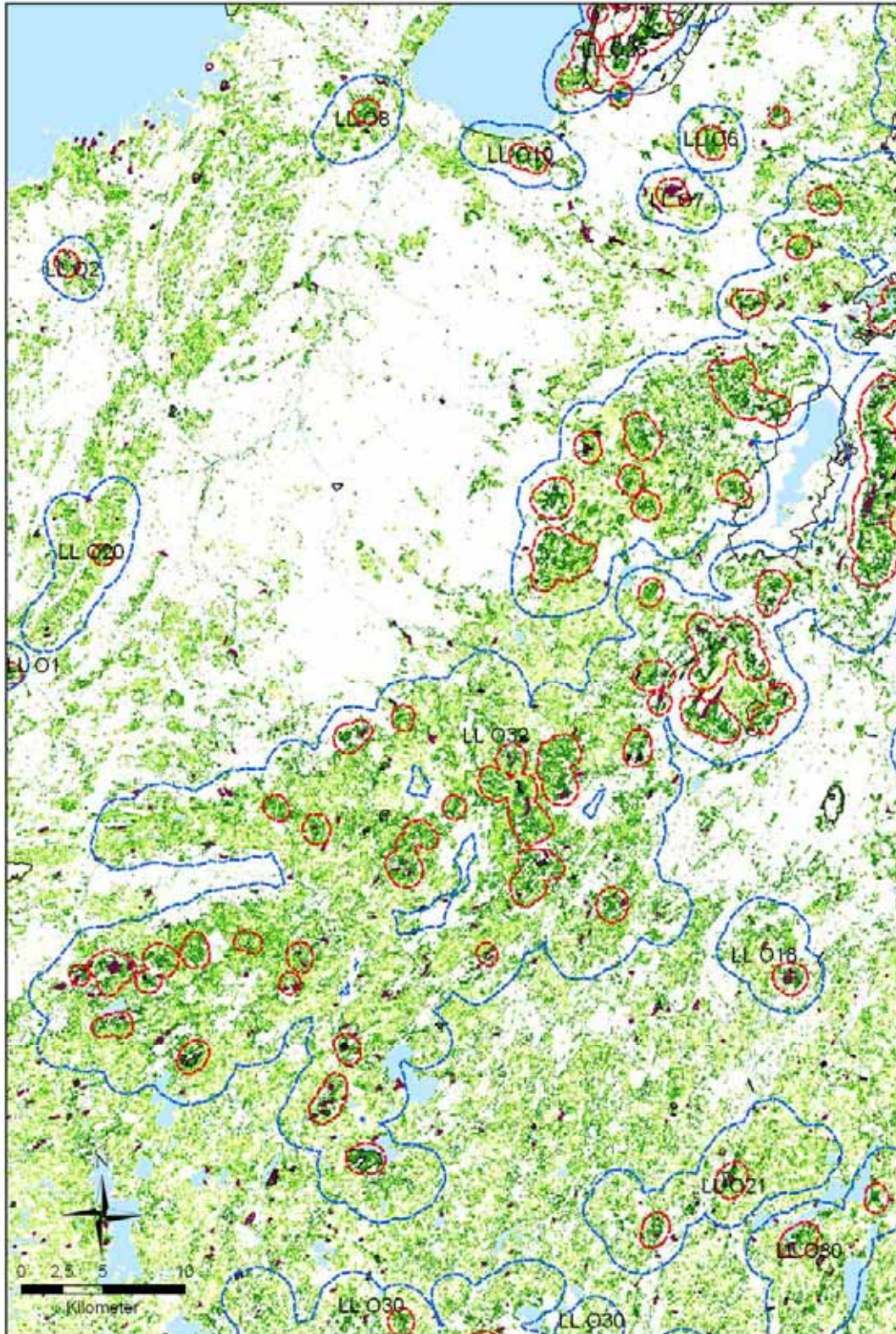
Södra delen av nuvarande trakt Råvarpen – Buterud – Gråpälsan, inklusive lövträdsrikt landskap O19 (kring Dals Rostock).



Lövträdsrika landskap O1 (kring Nossebro), O2 (sydöst om Tun) och O20 (kring Kedumsbergen).



Lövträdsrika landskapen O2 (sydöst om Tun), O6 (mellan Götene och Lundsbrunn), O7 (sydväst om Lundsbrunn), O8 (sydväst om Lidköping), O10 (öster om Lidköping), O18 (kring Åsarp), O20 (kring Kedumsbergen), O21 (kring Blidsberg) samt västra delen (mellan Vårgårda, Skara och Falköping) av lövträdsrikt landskap O32.



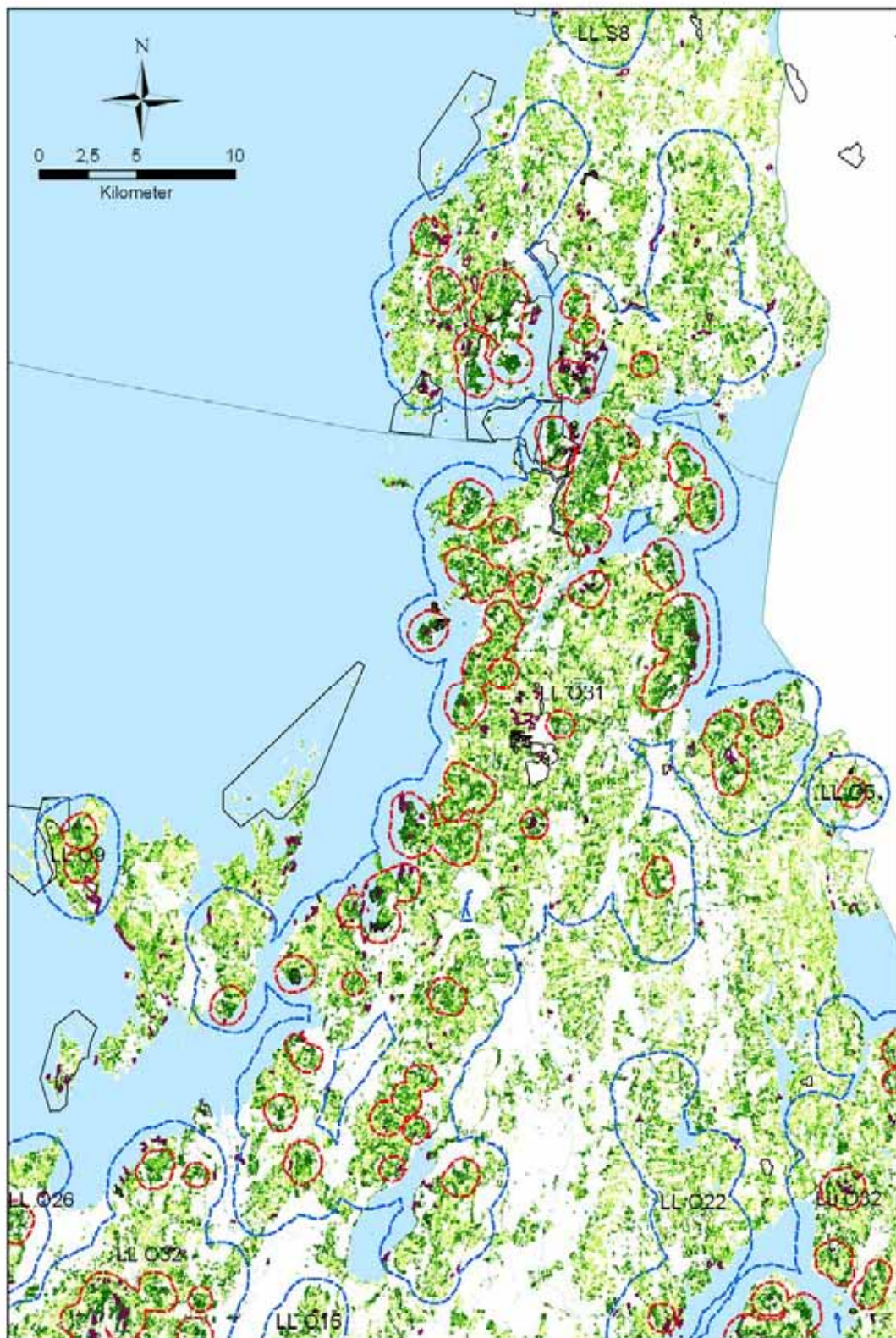
Lövträdsrika landskapen O3 (väster om Östen), O4 (norr om Korsberga), O6 (mellan Götene och Lundsbrunn), O7 (sydväst om Lundsbrunn), O15 (norr om Östen), O17 (söder om Moholm), samt mellandelen (mellan Tidaholm och Mariestad) av lövträdsrikt landskap O32.



Lövträdsrika landskapen O4 (norr om Korsberga), O14 (mellan Tivedens NP och Vättern), O17 (söder om Moholm), O22 (väster om Viken) samt östra delen (längs Vätterns västsida) av lövträdsrikt landskap O32.



Lövträdsrika landskapen O5 (kring Gårdsjö), O9 (Brommö) och O31 (från Mariestad och Ymsen till Bäckhammar).



Lövträdsrika landskap O6 (mellan Götene och Lundsbrunn), O7 (sydväst om Lundsbrunn) och O26 (kring Kinnekulle).



Lövträdsrika landskap O8 (sydväst om Lidköping) och O10 (öster om Lidköping).



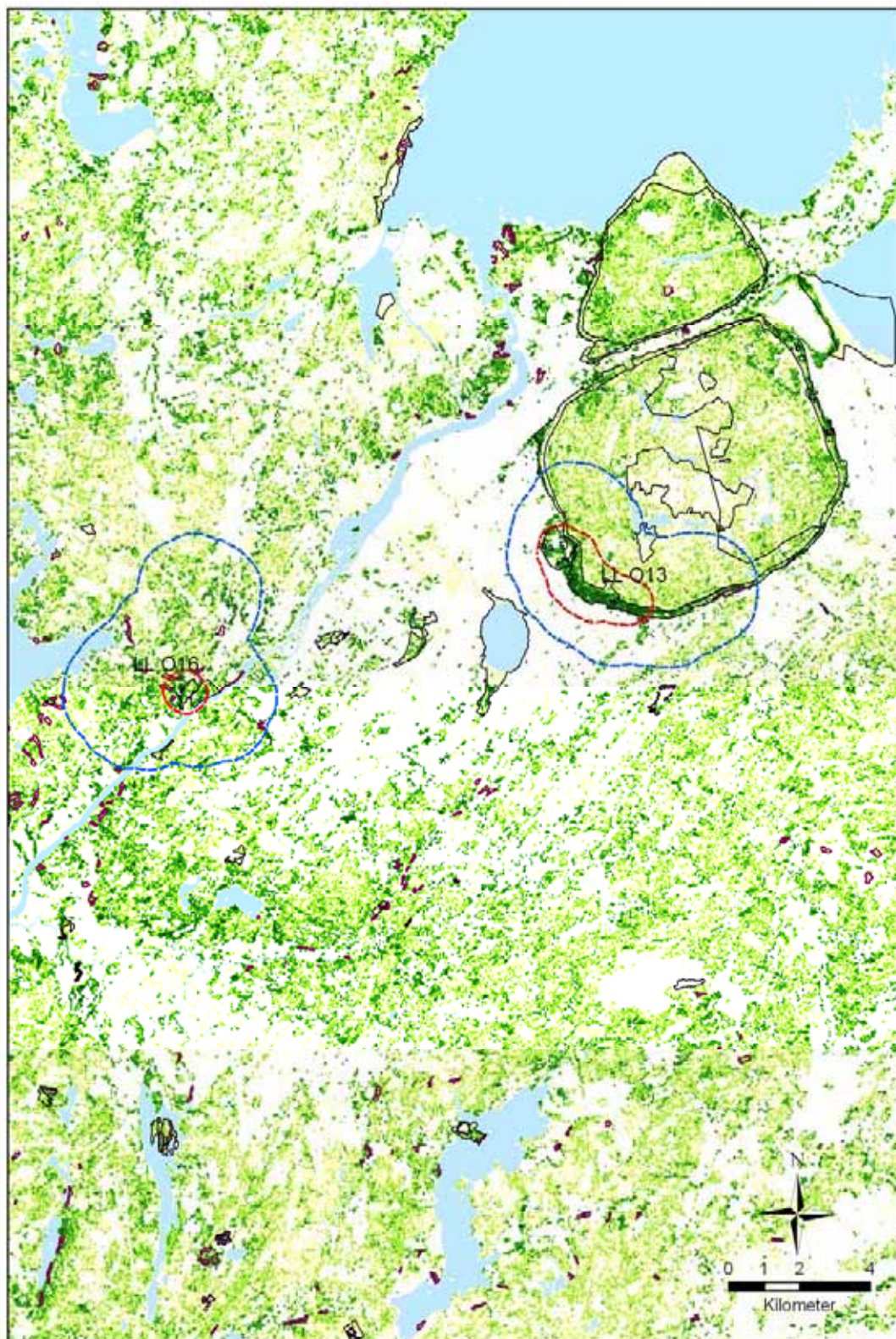
Lövträdsrika landskap O11 (kring Skottfjället), O12 (nordost om Henås) och O25 (mellan Munkedal och Bokenäs).



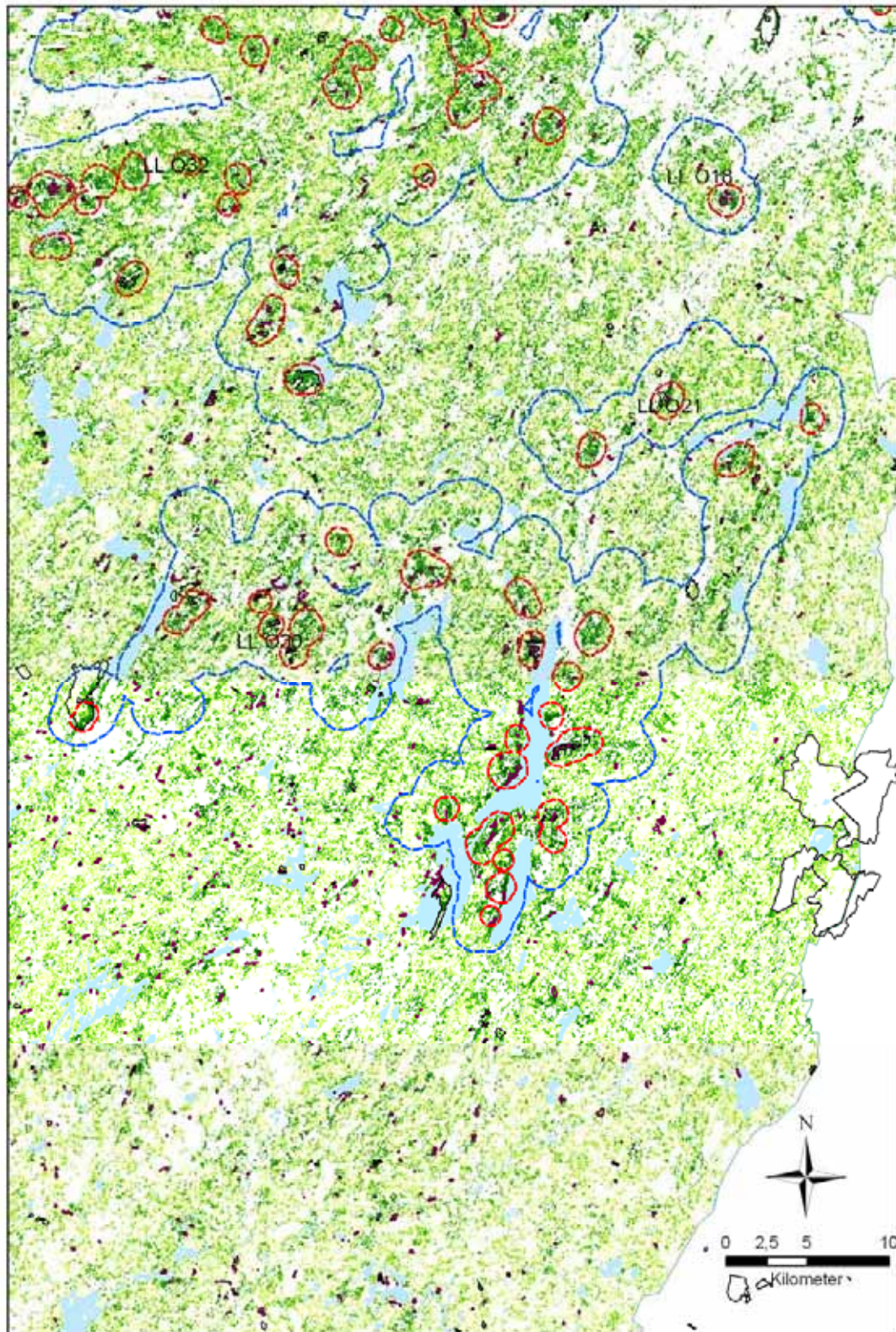
Lövträdsrikt landskap O23 (mellan Uddevalla och Ljungskile).



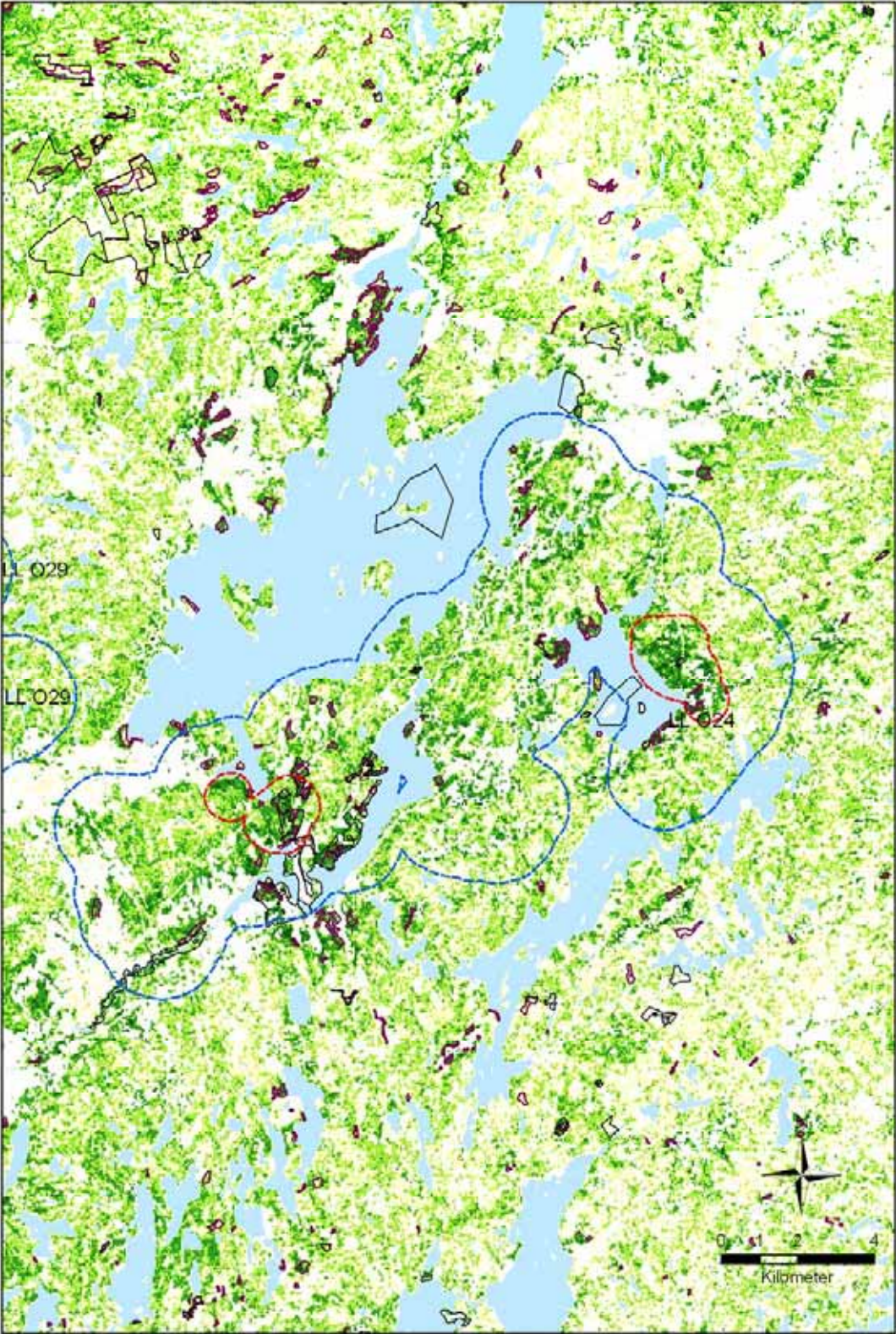
Lövträdsrika landskap O13 (kring södra delen av Hunneberg) och O16 (väster om Trollhättan).



Lövträdsrika landskap O18 (kring Åsarp), O21 (kring Blidsberg) och O30 (mellan Borås och Mullsjö).



Lövträdsrikt landskap O24 (mellan Alingsås och Lerum).



Lövträdsrikt landskap O27 (norr, väster och öster om Kungälv).



Lövträdsrikt landskap O28 (söder och väster om Kinna).



Lövträdsrikt landskap O29 (öster om Göteborg).





Länsstyrelsen
Värmland

Länsstyrelsen i Värmlands län
Våxnäsgatan 5, 651 86 Karlstad
054-19 70 00
www.s.lst.se