



Länsstyrelsen  
Värmland

# Inventering av stora rovdjur

Värmlands län 2013-2014



Publ nr 2014:28  
ISSN 0284-6845

Foton: Länsstyrelsen  
Rapporten är sammanställd av Maria Falkevik

Länsstyrelsen Värmland, 651 86 Karlstad  
010-224 70 00, [www.lansstyrelsen.se/varmland](http://www.lansstyrelsen.se/varmland)

# Sammanfattning

Länsstyrelsen ansvarar för att årliga rovdjursinventeringar genomförs i Värmlands län. Syftet är att övervaka rovdjursstammarnas storlek, utbredning, genetiska status och hur stammarna utvecklas över tiden.

I den här rapporten redovisas resultaten från inventeringar av lodjur, varg och kungsörn, samt länsstyrelsens bedömning av förekomsten av björn och järv i Värmlands län under inventeringssäsongen 2013/2014.

Vid lodjursinventeringen 2013/2014 kvalitetssäkrades 9 familjegrupper, det vill säga 9 honor som fött ungar 2013. Lodjursstammen i Värmland kan därmed uppskattas till cirka 54 individer vintern 2013/2014. Fyra av familjegrupperna delades med angränsande län.

Värmland berördes av 29 vargrevir vintern 2013/2014. I 20 av reviren bekräftades att för yngning skett våren 2013. Utifrån inventeringsresultatet kan länets vargpulation vintern 2013/2014 uppskattas till cirka 200 vargar.

Ingen inventering av björn har genomförts denna säsong. Länsstyrelsen bedömer att björnstammens storlek och spridning i länet sannolikt överensstämmer med resultatet från 2012 års spillningsinventering.

Vintern 2013/2014 observerades järv och jävvspår framför allt i länets nordliga och delar. Spillningsprover har samlats för DNA-analys, men resultatet kommer först till hösten.

Vid inventeringen av kungsörn i Värmland 2013 besöktes 7 av 8 tidigare kända revir, varav 2 hade lyckade häckningar.

Inventeringarna av lo och varg utfördes av länsstyrelsens personal genom systematisk avsökning av länet och med stor hjälp av allmänhetens rapportering av rovdjursobservationer.

# Innehåll

|          |   |          |
|----------|---|----------|
| <b>1</b> | <b>Inventering.....</b>                             | <b>1</b> |
| 1.1      | Inventeringsförhållanden vintern 2013/2014 .....    | 1        |
| 1.2      | Täckningsgrad.....                                  | 1        |
| <b>2</b> | <b>Resultat från lodjursinventeringen .....</b>     | <b>2</b> |
| 2.1      | Familjegrupeer .....                                | 2        |
| 2.2      | Karta.....  | 2        |
| 2.3      | Känd dödlighet 2013/14 .....                        | 3        |
| 2.4      | Lodjursstammens utveckling.....                     | 4        |
| <b>3</b> | <b>Resultat från varginventeringen.....</b>         | <b>5</b> |
| 3.1      | Karta.....  | 6        |
| 3.2      | Känd dödlighet 2013/2014 .....                      | 7        |
| 3.3      | Vargstammens utveckling .....                       | 7        |
| <b>4</b> | <b>Resultat från kungsörnsinventeringen.....</b>    | <b>1</b> |
| 4.1      | Antal bekräftade kungsörnsrevir och häckningar..... | 1        |
| 4.2      | Kungsörnsstammens utveckling .....                  | 1        |
| <b>5</b> | <b>Bedömning av björnstammen .....</b>              | <b>2</b> |
| 5.1      | Uppskattning av antal björnar .....                 | 2        |
| 5.2      | Känd dödlighet 2013/2014 .....                      | 2        |
| 5.3      | Björnstammens utveckling .....                      | 2        |
| <b>6</b> | <b>Bedömning av järvstammen .....</b>               | <b>3</b> |
| 6.1      | Dokumenterade observationer.....                    | 3        |
| 6.2      | Järvstammens utveckling.....                        | 3        |

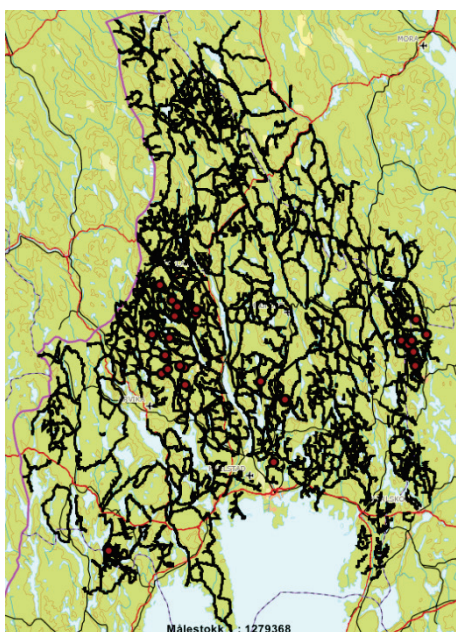
# 1 Inventering

## 1.1 Inventeringsförhållanden vintern 2013/2014

Snön kom sent denna inventeringssäsong, varför Länsstyrelsen började med att leta vargspillning längs med vägar i vissa områden innan det fanns spårnö. Strategin för rovdjursinventeringen är att hela länets yta ska sökas av för att finna och kvalitetssäkra vargrevir och familjegrupper och föryngringar av varg och lodjur samt järvförekomst. Denna inventeringssäsong har Länsstyrelsen även haft möjlighet att använda övervakningskameror i inventeringssyfte, vilket främst har gjorts i samband med järvinventeringen. Lodjursinventeringen genomfördes i huvudsak koncentrerat till samma snöfall under några dagar, för att kunna använda så detaljerade avståndskriterier som möjligt. Ju längre tid som går mellan spårningarna, desto längre avståndskriterier måste man använda. Spårnöperioden var tillräckligt lång för att kunna åstadkomma en tillfredsställande täckningsgrad i länet. Utan möjligheten att använda DNA-analyser i varginventeringen för att särskilja olika familjegrupper och individer så hade det dock inte gått att inventera den täta vargstam som finns i Värmland idag.

## 1.2 Täckningsgrad

Kartan nedan visar de slingor som körts i Värmlands län under oktober 2013 till och med april 2014. I en del områden har slingor körts både på barmark och på snö. I en del områden har slingorna körts enbart på snö eller enbart på barmark. Slingor som fältpersonalen kör registreras med GPS-logg, och utgörs enbart av sträckor då man har sökt spår eller spillning aktivt. Anledningen till att det är tätare mellan slingorna i vissa områden är att en större fältinsats har krävts för att bekräfta eller utesluta vargföryngring i området eller på grund av extra övervakning inför märkningsförsök. I andra områden är det glesare mellan slingorna eftersom man blev klar med fältarbetet tidigt på säsongen (till exempel i Glaskogsreviret i västra Värmland) eller för att det varit dåliga spårnöförhållandet i området. Slingorna på kartan är avsökta minst en gång, men oftast flera gånger under vintern.



Karta över inventeringsslingor  
oktober 2013 – april 2014

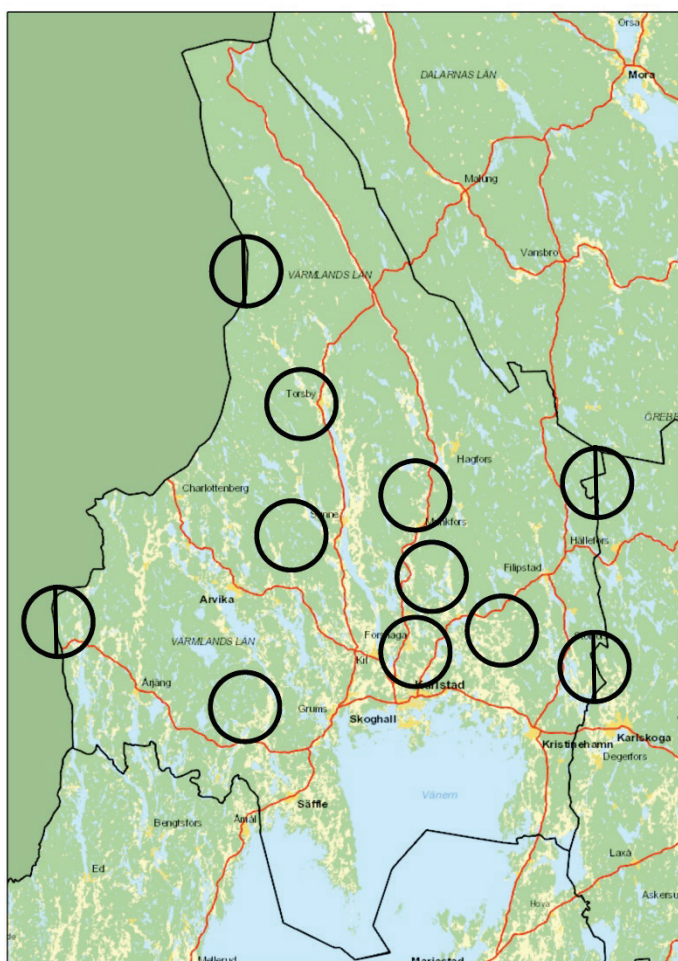
## 2 Resultat från lodjursinventeringen

### 2.1 Familjegrupper

Totalt kvalitetssäkrades nio familjegrupper av lodjur i Värmlands län vintern 2013/2014. Två av dessa delades med Örebro län och två delades med Norge. Antalet lodjur i länet kan därmed uppskattas till cirka 54 (omräkningsfaktor 6 har använts).

### 2.2 Karta

Kartan nedan visar kvalitetssäkrade familjegrupper av lodjur vintern 2013-2014. Spårningar av familjegrupper grupperas ihop eller särskiljs med hjälp av avståndskriterier som är olika beroende på hur nära varandra i tid och avstånd spåren bedöms vara gjorda. Avståndskriterierna är baserade på studier av sändarförsedda lodjurs hemområden och varierar även mellan områden med hög och låg rådjurstäthet. Cirklarna i kartan är schematiska och motsvarar inte familjegruppernas hemområdesstorlek eller utbredning.



Teckenförklaring:

- ⊖ = Delad familjegrupp. Räknas som 0,5 familjegrupp
- = Läns egen familjegrupp. Räknas som 1 familjegrupp

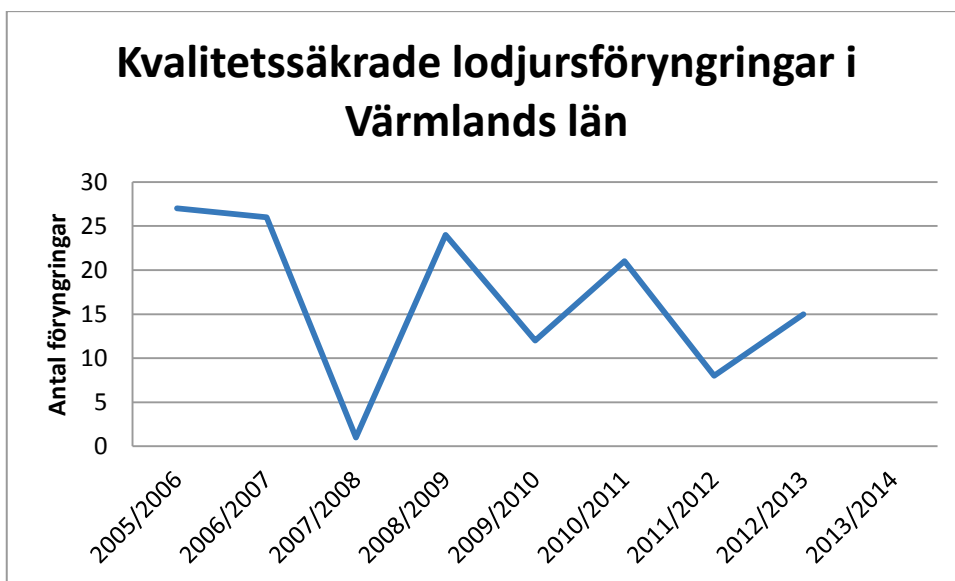
### 2.3 Känd dödlighet 2013/14

Fyra lodjur fälldes vid licensjakt i Värmland 2013. Ett lodjur räknades som påskjutet men återhittades inte. I tabellen nedan redovisas uppgifter från Statens veterinärmedicinska anstalt (SVA) om lodjur som fälldes vid skydds jakt eller avlivning eller påträffades döda av annan orsak i länet 2013-2014 (fram till 16 juni 2014).

| <b>Tidpunkt</b>            | <b>Kommun</b> | <b>Kön</b> | <b>Dödsorsak</b>    |
|----------------------------|---------------|------------|---------------------|
| 2013-03-01                 | Sunne         | M          | Ordinarie jakt      |
| 2013-03-01                 | Forshaga      | M          | Ordinarie jakt      |
| 2013-03-01                 | Karlstad      |            | Påskjuten, avräknad |
| 2013-03-02                 | Torsby        | M          | Ordinarie jakt      |
| 2013-03-03                 | Hagfors       | M          | Ordinarie jakt      |
| 2013-03-03                 | Säffle        | F          | Trafikdödad         |
| 2013-03-11                 | Sunne         | F          | Trafikdödad         |
| 2013-03-29                 | Torsby        | M          | JF § 40b            |
| 2013-04-09                 | Grums         | F          | Trafikdödad         |
| 2013-06-24                 | Hagfors       | M          | JF § 40b            |
| 2013-10-19                 | Kristinehamn  | F          | Trafikdödad         |
| 2013-11-21                 | Torsby        | M          | Trafikdödad         |
| 2013-11-21                 | Torsby        | M          | Trafikdödad         |
| 2013-12-05                 | Sunne         | F          | Trafikdödad         |
| Ankom till SVA 24 maj 2013 | Arvika        | M          | Trafikdödad         |

## 2.4 Lodjursstammens utveckling

Inventeringsförhållanden har varierat mellan åren, vilket avspeglas av stor mellanårsvariation i resultatet av lodjursinventeringen. Trenden sedan toppåret 2005/2006 har dock varit att antalet familjegrupper av lodjur i Värmlands län har minskat. Minskningen har framför allt skett i norra delen av länet där det endast har kunnat kvalitetssäkras spår efter enstaka lodjur. Att lodjursstammen minskar eller att det är färre lodjursungar som föds eller överlever till vintern beror framför allt på dålig tillgång till rådjur som är det viktigaste bytesdjuret. Även dödlighet till följd av trafikolyckor, skabb, skyddsjakt och licensjakt kan påverka mer eller mindre, särskilt då det gäller vuxna honor. Lodjursstammen kan förväntas öka i takt med att rådjursstammen återhämtar sig.



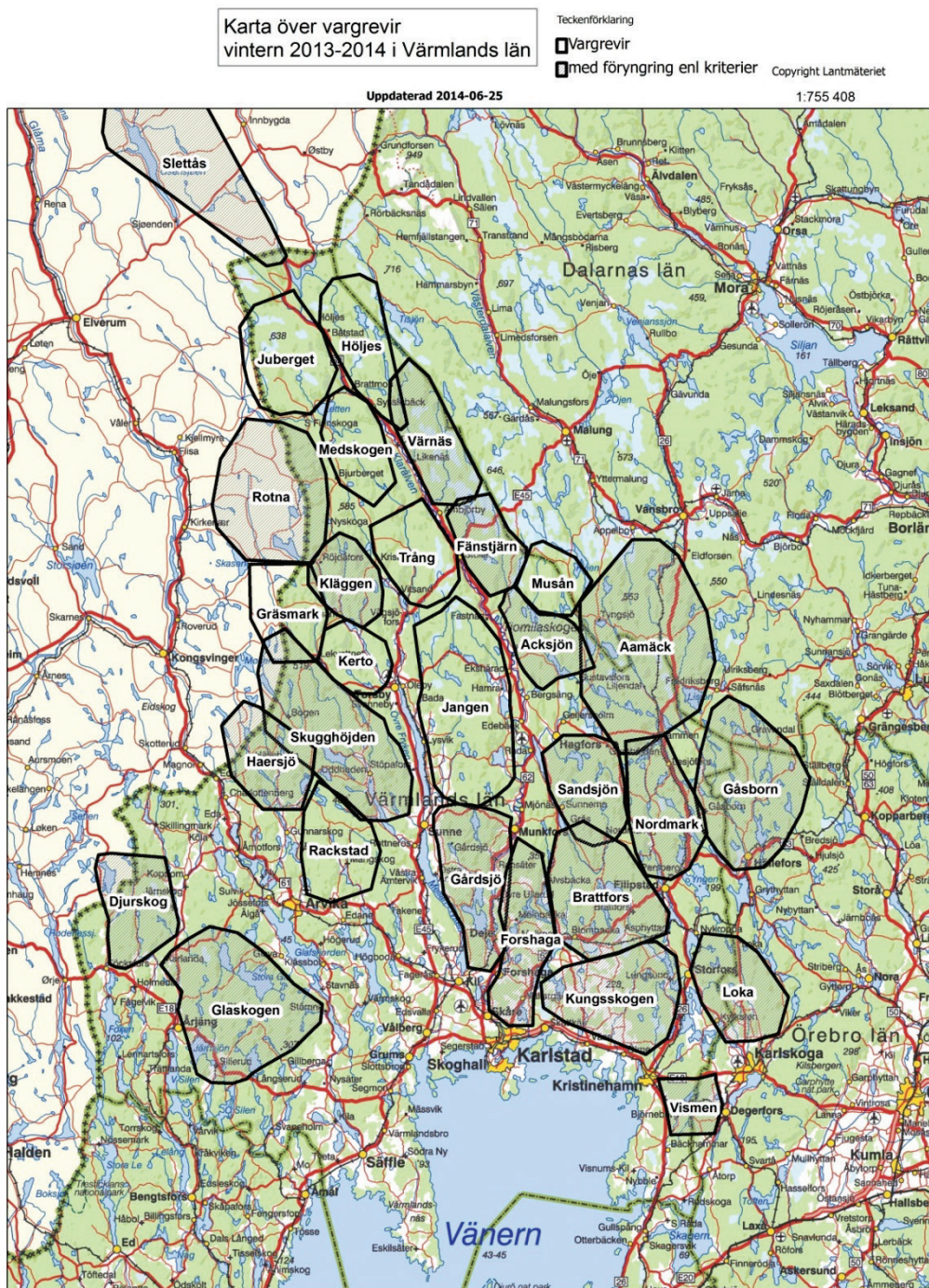
### 3 Resultat från varginventeringen

Värmland berördes av 29 vargrevir vintern 2013/2014. Ett revir utgörs av en familjegrupp, ett revirmarkerande par eller en ensam revirmarkerande varg. I 20 revir har föryngring 2013 bekräftats. Utifrån resultatet uppskattar länsstyrelsen länets vargpopulation vintern 2013/2014 till cirka 200 vargar.

| Kategori               | Revirnamn   | Delas med       | Föryngring 2013 |
|------------------------|-------------|-----------------|-----------------|
| <b>Familjegrupp</b>    | Slettås     | Hedmark         | X               |
|                        | Rotna       | Hedmark         | X               |
|                        | Skugghöjden | Hedmark         | X               |
|                        | Härsjö      | Hedmark         | X               |
|                        | Djurskog    | Östfold         | X               |
|                        | Värnäs      |                 | X               |
|                        | Medskogen   |                 |                 |
|                        | Fänstjärn   |                 | X               |
|                        | Kläggen     |                 | X               |
|                        | Aamäck      | Dalarna         | X               |
|                        | Acksjön     |                 | X               |
|                        | Jangen      |                 |                 |
|                        | Gåsborn     | Örebro, Dalarna | X               |
|                        | Sandsjön    |                 | X               |
|                        | Gårdsjö     |                 | X               |
|                        | Nordmark    |                 | X               |
|                        | Brattfors   |                 | X               |
|                        | Forshaga    |                 | X               |
|                        | Kungsskogen |                 | X               |
|                        | Loka        | Örebro          | X               |
| Glaskogen              |             | X               |                 |
| Vismen                 | Örebro      |                 |                 |
| <b>RM par</b>          | Gräsmark    | Hedmark         |                 |
|                        | Trång       |                 |                 |
|                        | Musån       | Dalarna         |                 |
|                        | Kerto       |                 |                 |
| <b>Övrig stationär</b> | Rackstad    |                 |                 |
|                        | Juvberget   |                 |                 |
|                        | Höljes      |                 |                 |

### 3.1 Karta

Utifrån spårningar och DNA-prover uppskattar Länsstyrelsen vargrevirens ungefärliga utbredning. Det är den uppskattning som ligger till grund för kartan nedan. I reviren Aamäck och Rotna fanns under vintern sändarförsedda vargar, vilket innebär att revirgränsen på kartan stämmer mycket bra med verkligheten. För de andra reviren är gränserna osäkra. Kartans främsta funktion är att fungera som underlag i älgförvaltningen när man beräknar hur många älgar som tas av varg. Revirens utbredning kan förändras och revir kan uppstå eller försvinna under årets gång. Kartan ska alltså betraktas som en summering av kunskapsläget från hela inventeringssäsongen 2013-2014 och inte en absolut bild av nuläget.



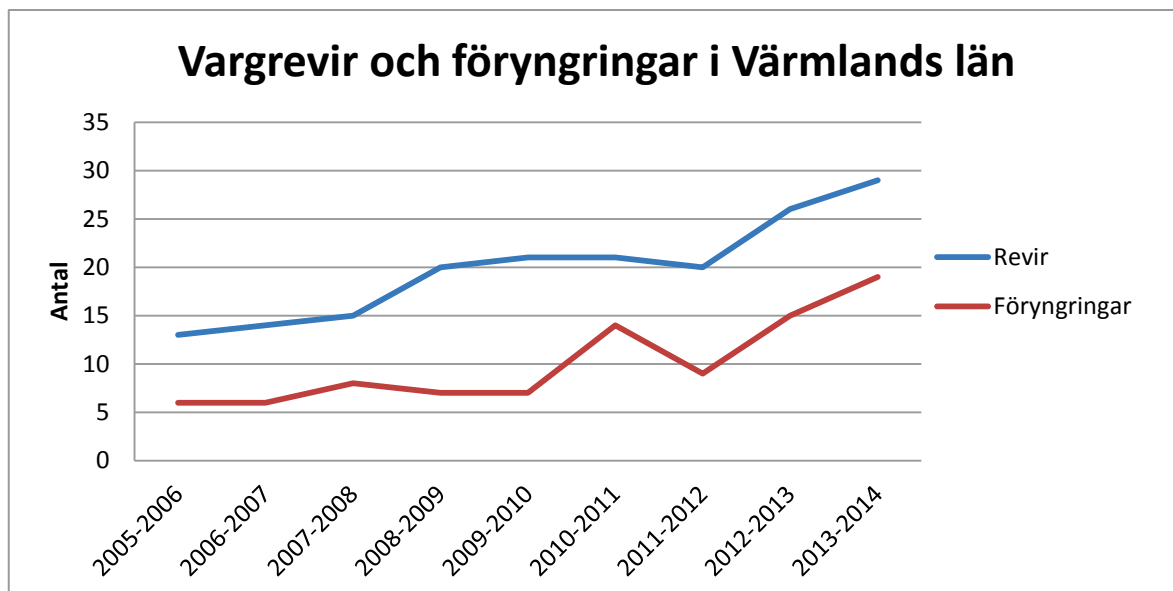
### 3.2 Känd dödlighet 2013/2014

I tabellen nedan redovisas uppgifter från Statens veterinärmedicinska anstalt (SVA) om vargar som fälldes genom skydds jakt eller avlivning eller påträffades döda av annan orsak i länet 2013 och 2014 (fram till 16 juni 2014). Ingen licensjakt på varg genomfördes i Värmland 2013 eller 2014.

| Tidpunkt               | Kommun       | Kön | Dödsorsak     |
|------------------------|--------------|-----|---------------|
| 2013-08-06             | Kristinehamn | M   | Trafikdödad   |
| 2013-09-12             | Munkfors     | M   | JF § 28       |
| 2013-10-21             | Hagfors      | F   | JF § 28       |
| 2013-11-01             | Eda          | F   | JF § 28       |
| 2014-04-27             | Karlstad     | M   | Trafikdödad   |
| Ankom SVA 6 nov 2013   | Hagfors      |     | Ej fastställd |
| Ankom SVA 19 mars 2014 | Filipstad    | F   | Ej fastställd |

### 3.3 Vargstammens utveckling

Vargstammen har ökat stadigt i Värmland för varje år och en mycket stor del av länets yta täcks idag av vargrevir. I den mån det är möjligt att uppskatta revirens storlek så tycks det bli fler mindre revir i områden som tidigare omfattats av ett revir. I de områden där det inte kunnat kvalitetssäkras några revirmarkerande vargar förekommer det regelbundet enstaka vargar.



## 4 Resultat från kungsörnsinventeringen

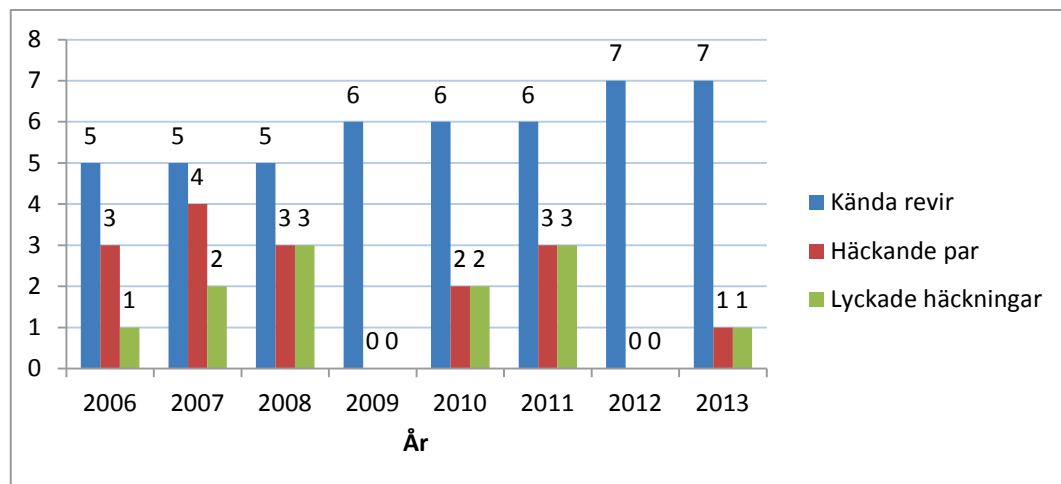
### 4.1 Antal bekräftade kungsörnsrevir och häckningar

Inventeringen av kungsörn pågår fram till den 15 september och de resultat som presenteras i tabellen nedan är därmed fortfarande preliminära.

| Häckningar:                      | Antal |
|----------------------------------|-------|
| Häckande par                     | 3     |
| Lyckade häckningar (med ungar)   | 2     |
| Häckning med okänt resultat      | 0     |
| Misslyckade/ avbrutna            | 1     |
| Antal ungar                      | 2     |
| Antal ringmärkta                 | 2     |
| Revir:                           |       |
| Besatta revir = Par              | 6     |
| Kända revir inklusive historiska | 8     |
| Besökta ( <i>kontrollerade</i> ) | 7     |

### 4.2 Kungsörnsstammens utveckling

Antalet häckande par och lyckade häckningar har varierat ganska mycket sedan 2006, vilket diagrammet nedan visar. Antalet kända revir har dock ökat sakta och ger sannolikt mer en bild av hur kunskapsläget har ökat än hur populationen har utvecklats. Länsstyrelsen har som målsättningar att utöka täckningsgraden i kungsörnsinventeringen.



## 5 Bedömning av björnstammen

### 5.1 Uppskattning av antal björnar

Ingen inventering av björn har genomförts denna säsong. Länsstyrelsen bedömer att björnstammens storlek och spridning i länet sannolikt överensstämmer med resultatet från 2012 års spillningsinventering. Skandinaviska björnprojektet uppskattade då att björnstammen i Värmlands län uppgick till omkring 17 individer.

### 5.2 Känd dödlighet 2013/2014

| Tidpunkt   | Kommun | Kön | Dödsorsak      |
|------------|--------|-----|----------------|
| 2013-08-31 | Torsby | M   | Ordinarie jakt |
| 2013-09-30 | Torsby | M   | Ordinarie jakt |

### 5.3 Björnstammens utveckling

Värmlands län befinner sig i den Skandinaviska björnstammens spridningsområde, vilket innebär att det främst är hanbjörnar som har vandrat in norrifrån. Det finns enstaka hanbjörnar i hela länet, med en ökande täthet i norra Värmland. Under spillningsinventeringen 2012 hittades spillning från en björnhona nära gränsen mot Dalarna. Antagligen kommer Länsstyrelsen att kunna bekräfta björnförökning inom länet inom de närmsta åren.

## 6 Bedömning av järvstammen

### 6.1 Dokumenterade observationer

Under vintern 2013-2014 har järvar spårats i norra Värmland i syfte att samla in spillningsprover för DNA-analys. Dessutom har övervakningskameror använts för att försöka bekräfta föryngring av järv. I samarbete med Järvforskningsprojektet sattes två järvfällor upp för att försöka fånga järvar och förse dem med GPS-sändare. Fällorna besöktes av järv men ingen gick in i fällan. Försöket kommer att fortsätta under nästa inventeringssäsong. Syftet är att få bättre kunskap om hur järvar lever i skogslandskapet, samt att underlätta kvalitetssäkring av föryngringar. Både hanar och honor har spårats i länet. Resultatet från spillningsanalys kommer hösten 2014.



Järv vid fälla och fotostation. Bilden är tagen med övervakningskamera.

### 6.2 Järvstammens utveckling

Föregående inventeringssäsong kunde fyra järvar individbestämmas med hjälp av DNA-analys. Tre av järvarna var hanar och en var hona. Två av individerna var syskon, vilket kan tyda på att en föryngring har skett i länet tidigare.





Länsstyrelsen  
Värmland

Länsstyrelsen Värmland, 651 86 Karlstad, 010-224 70 00  
[www.lansstyrelsen.se/varmland](http://www.lansstyrelsen.se/varmland)