



Enheten för naturskydd

Se sändlista

## TILLÄGGSBESLUT – FÖRSTÄRKNING AV FÖRESKRIFTERNA FÖR MELLANLJUSNANS NATURRESERVAT

### Beslut

Länsstyrelsen förklarar med stöd av 7 kap. 4 § och 5 § miljöbalken (1998:808) att det område som framgår av bifogad karta, bilaga 1a-d, inte längre ska omfattas av undantag enligt beslut om bildande av Mellanljusnans naturreservat (daterat 2015-06-25, dnr 511-1709-12), vilket innebär att inga skogsbruksåtgärder längre är tillåtna i det området.

Länsstyrelsen beslutar vidare att det område som omfattas av detta tilläggsbeslut ska ingå i skötselområde 2 (skog, våtmarker och öppen mark med i huvudsak fri utveckling) i gällande skötselplan, daterad 2015-06-25, dnr 511-1709-12.

Beslutet riktar sig till var och en, fastighetsägare och innehavare av särskild rätt, vars rättigheter att använda mark- och vattenområden berörs inom reservatsområdet.

### Uppgifter om naturreservatet

Benämning:	Mellanljusnans naturreservat
NVR-id:	21-2026210
Kommun:	Ljusdal
Lägesbeskrivning:	Ljusnans sträckning mellan Laforsen och Korskrogen. Naturreservatets södra gräns ligger cirka 3,5 kilometer västnordväst om Färila.

Centrumkoordinater (SWEREF99 TM):	N: 6861518 E: 536551
Gräns:	Se bifogad beslutskarta (bilaga 1). Detta tilläggsbeslut innebär ingen ändring av reservatets yttergräns. Området som omfattas av förstärkta föreskrifter är markerat med snedstreckat område.
Fastigheter:	Se bilaga i beslut daterat 2015-06-25. Inga ytterligare fastigheter tillkommer i och med detta tilläggsbeslut (vissa fastigheter kan dock ha bytt fastighetsbeteckning).  Fastigheter som berörs av detta tilläggsbeslut: Håvra 2:4 Lillbyn 3:16 Lillbyn 4:25 Rångstra 2:4 Vattuvalla 5:12
Markägare:	Enskilda, bolag och staten genom Naturvårdsverket
Areal (från VIC Natur):	Område som omfattas av tilläggsbeslut med förstärkta föreskrifter: 6,2 hektar  Total areal 1044 hektar Landareal 625 hektar Produktiv skogsmark 548 hektar  Skogsbruk tillåtet på 33,5 hektar av skogsmarken.
Natura 2000-område:	Mellanljusnan-Korskrogen SE0630101
Förvaltare:	Länsstyrelsen
Friluftsliv:	Området är av mycket stort intresse för friluftslivet.

## Bakgrund

Mellanljusnans naturreservat bildades 2015 med syftet att bevara en outbyggd älvsträcka med strömmande vatten och älvnära land- och våtmarksmiljöer.

Länsstyrelsen har tidigare beslutat om mindre utvidgning och förstärkning av föreskrifterna för fastigheterna Håvra 1:8 och Storbyn 8:24 (tilläggsbeslut daterat 2018-05-16) samt förstärkning av föreskrifterna på fastigheten Svedja 13:8 (tilläggsbeslut daterat 2019-02-19). Förstärkningen av föreskrifter som nu är aktuell berör fem fastigheter inom naturreservatet (fastigheterna Håvra 2:4, Lillbyn 3:16, Lillbyn 4:25, Rångstra 2:4 och Vattuvalla 5:12) och innebär att områden på totalt cirka 6,2 hektar, där skogsbruk enligt tidigare beslut varit tillåtet, nu får förbud mot skogsbruk.

### **Motivering av beslutet**

Genom att förstärka skyddet inom naturreservatet ökas arealen skyddad skog. I och med detta ökar möjligheterna att långsiktigt skydda och utveckla den biologiska mångfalden i området.

Delar av de aktuella områdena utgörs av skyddsvärd skog med höga skogliga naturvärden. Andra delar av de aktuella områdena har idag inte så höga skogliga naturvärden men det är mycket bra för de naturvärden som finns att avverkning inte sker och att skogen istället kommer att kunna utveckla högre skogliga naturvärden på sikt.

Att skog skyddas i anslutning till vandringsled är betydelsefullt för områdets friluftslivsvärden.

De områden som ligger intill Ljusnans strand har funktion som skyddszon för det värdefulla vattendraget. De delar som ligger längre från huvudvattendraget ligger ändå intill vatten och har funktion som skyddszon. Dessutom är skogsbruk förbjudet på intilliggande fastigheter.

Länsstyrelsen bedömer att det är mycket positivt att skogsbruk nu förbjuds i områden som hittills saknat restriktioner/förbud mot skogsbruk.

### **Beskrivning av prioriterade bevarandevärden**

De områden i Mellanljusnans naturreservat där föreskrifterna förstärks utgörs av barrskog och våtmark. Delar av de aktuella områdena har höga naturvärden där skogen har naturskogskaraktär med måttlig till riklig förekomst av död ved och inslag av lövträd. De delar där vandringsleden passerar är särskilt viktiga ur friluftslivssynpunkt. Delar av de aktuella områdena ligger intill Ljusnan som har mycket höga naturvärden.

## Ärendets beredning

Markägaren till Lillbyn 4:25 och 3:16 kontaktade Länsstyrelsen hösten 2021 angående planerade skogliga åtgärder på fastigheten. Vid bildandet av Mellanljusnans naturreservat löstes inte skogen in för Lillbyn 4:25 och 3:16, och därefter har fastigheten fått ny markägare. Markägaren var positiv till att lösa in skogsbruket på fastigheten inom naturreservatsområdet. Vid bildande av naturreservatet löstes heller inte skogen in för Rångstra 2:4. Markägaren har tidigare kontaktat Länsstyrelsen och varit positiv till att lösa in skogsbruket. Länsstyrelsen hade då inte möjlighet att prioritera detta direkt men i samband med att flera fastigheter nu blev aktuella att lösa kunde även denna fastighet tas med. Skogen löstes inte heller in på Vattuvalla 5:12 vid naturreservatets bildande. Fastigheten har sedan bildandet ny markägare. Då fastigheten ligger intill Rångstra 2:4 kontaktade Länsstyrelsen markägaren som var positiv till att lösa in skogsbruket inom naturreservatsområdet.

Länsstyrelsen bedömer att det är mycket positivt att områden inom naturreservatet som saknar restriktioner mot skogsbruk får ett starkare skydd och arbete med att förbjuda skogsbruket på fastigheterna inleddes.

Dessa planer på förstärkning av föreskrifterna godkändes av Naturvårdsverket mars 2022. Områdena värderades av Forum Fastighetsekonomi AB våren 2022 och förhandlades därefter av Svefa AB.

Hösten 2022 kontaktade markägaren till Håvra 2:4 Länsstyrelsen. Vid naturreservatets bildande löstes skogen endast delvis in på fastigheten, och fastigheten har sedan reservatets bildande fått ny markägare. Markägaren var positiv till att lösa in skogsbruket på resterande delar inom naturreservatet. Detta tillkommande område värderades under våren 2023 och förhandlades därefter.

Intrångsavtal för alla berörda fastigheter tecknades under 2022 och 2023.

Förbudet mot att avverka träd eller buskar, eller att ta bort eller upparbeta dött träd eller vindfällor, medför att pågående markanvändning avsevärt försvåras inom berörda fastigheter. Överenskommelse om ersättning enligt 34 § förordningen om områdesskydd enligt miljöbalken m.m. och enligt 31 kap. miljöbalken har därför träffats med berörda sakägare.

Förslag till tilläggsbeslut skickades på remiss till sakägare, myndigheter och andra berörda den 15 augusti 2024. Följande synpunkter inkom:

- Ljusdals kommun tillstyrker förslaget. Ljusdals kommun ställer sig positiv till beslutet om förstärkning av föreskrifterna för Mellanljusnans naturreservat. De konstaterar att beslutet även har skett i samverkan

med alla berörda markägare som ställt sig positiva till att lösa in sin skog med syftet att bevara befintliga och framtida natur- och friluftsvärden. Kommunen skriver i sitt yttrande att området kring Mellanljusnan är ett värdefullt område med en outbyggd älvsträcka, intressanta geologiska lämningar, höga naturvärden samt tillgänglighet i form av vandringsleder, vindskydd och grillplatser. Det är därför av stor vikt att området skyddas från exploatering. De förstärkta föreskrifterna bidrar även till att minska fragmenteringen av värdefulla skogar.

- Skogsstyrelsen har inget övrigt att tillföra i ärendet.
- Naturskyddsföreningen i Ljusdal tillstyrker förslaget. De välkomnar tilläggsbeslutet och ser att detta förstärker skyddet av naturen längs Ljusnan i berörda områden. De skriver i sitt yttrande att det ju rör sig om små områden men att det ändå är ett viktigt beslut när nu tiden möjliggjort en komplettering av skyddet i naturreservatet, som var önskvärd redan vid bildandet. Särskilt området på bilaga 1c ligger längs en sträcka av Ljusnans västra strand där det finns många lokaler för bombmurkla, en art som alltid bör ha ett strikt skydd av dess biotop. Naturskyddsföreningen för även fram en språklig synpunkt angående användandet av begreppet ”oskött karaktär” i beskrivningen av skogen. De skriver att eftersom detta är ett begrepp som främst används inom skogsbruket passar det bättre att i detta sammanhang istället använda ett ordval som syftar på den ekologiska statusen i ett skogsområde, exempelvis naturskogskaraktär eller kontinuitetskaraktär.

*Länsstyrelsens bemötande:* Länsstyrelsen har justerat ordvalet i texten.

## Uppllysningar

Länsstyrelsen kan med stöd av 7 kap. 7 § andra stycket miljöbalken medge dispens från meddelade föreskrifter om det finns särskilda skäl och om det är förenligt med förbudets eller föreskriftens syfte (7 kap. 26 § miljöbalken). Enligt 7 kap. 7 § sista stycket miljöbalken gäller att beslut om dispens får meddelas endast om intrånget i naturvärdet kompenseras i skälig utsträckning på naturreservatet eller på något annat område.

Länsstyrelsen ska bedriva tillsyn över naturreservatet enligt 2 kap. 8 § miljötillsynsförordningen (2011:13). I tillsynen ingår att tillse att reservatsföreskrifterna följs.

Av 29 kap. 2 och 2 a §§ miljöbalken följer bland annat att det kan medföra straffansvar att orsaka skada i eller bryta mot föreskrift som meddelats för ett naturreservat.

Har någon vidtagit åtgärd i strid mot meddelad föreskrift, kan länsstyrelsen enligt 26 kap. 9 och 14 §§ miljöbalken vid vite förelägga om rättelse.

Eftersom naturreservatet syftar till att bevara biologisk mångfald ska eventuella vindfällen och stormskadad skog lämnas. Bestämmelserna i 5, 6 och 10 §§ skogsvårdslagen (1979:429) ska inte tillämpas inom naturreservatet enligt 3§ miljötillsynsförordningen (2011:13).

### **Hur man överklagar**

Detta beslut kan överklagas hos regeringen, se bilaga 2.

Beslutet har fattats av tillförordnad landshövding Veronica Lauritzsen. Ärendet har handlagts och föredragits av biolog Helena Persson. Jurist Ann-Charlotte Nyman och biolog Martina Kluge har medverkat vid den slutliga handläggningen utan att delta i avgörandet.

**Denna handling är godkänd i Länsstyrelsens elektroniska system och har därför ingen namnunderskrift.**

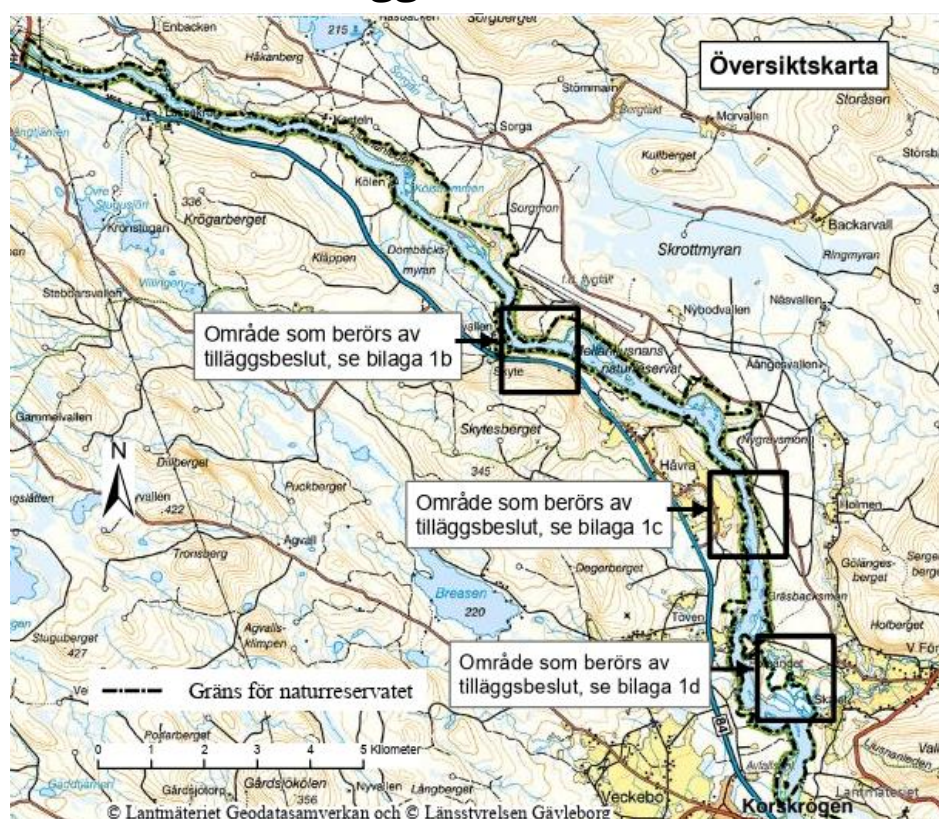
### **Bilagor:**

1. Beslutskartor
2. Hur man överklagar
3. ~~Sändlista~~ – utgår i webbversionen



## Mellanljusnans naturreservat –

## Beslutskarta tilläggsbeslut, översiktskarta



Beslutskarta för Mellanljusnans naturreservat - tilläggsbeslut

Bakgrundskarta: Vägkartan

Gränsen är inmätt i fält

Centrumkoordinater (SWEREF99 TM)  
N: 6861518 E: 536551



## Mellanljusnans naturreservat – Beslutskarta tilläggsbeslut

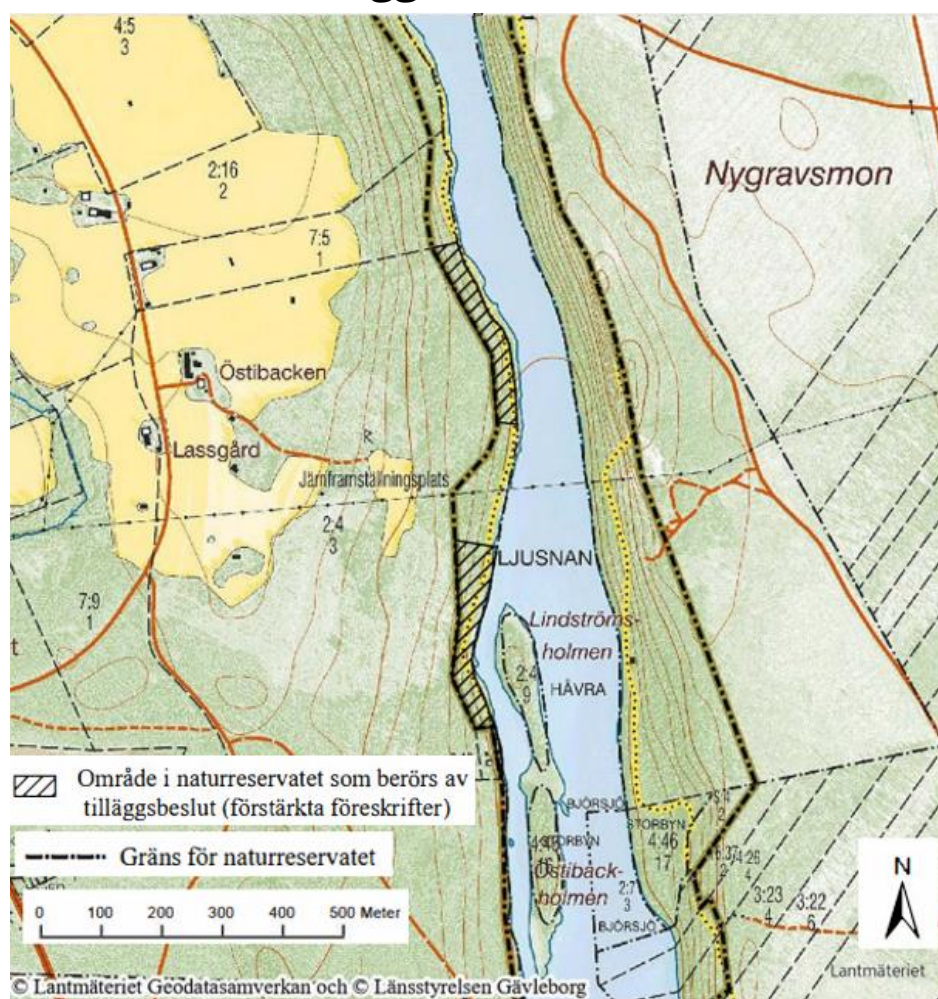


Beslutskarta för Mellanljusnans naturreservat – tilläggsbeslut      Bakgrundskarta: Fastighetskartan

Gränsen är inmätt i fält



## Mellanljusnans naturreservat – Beslutskarta tilläggsbeslut



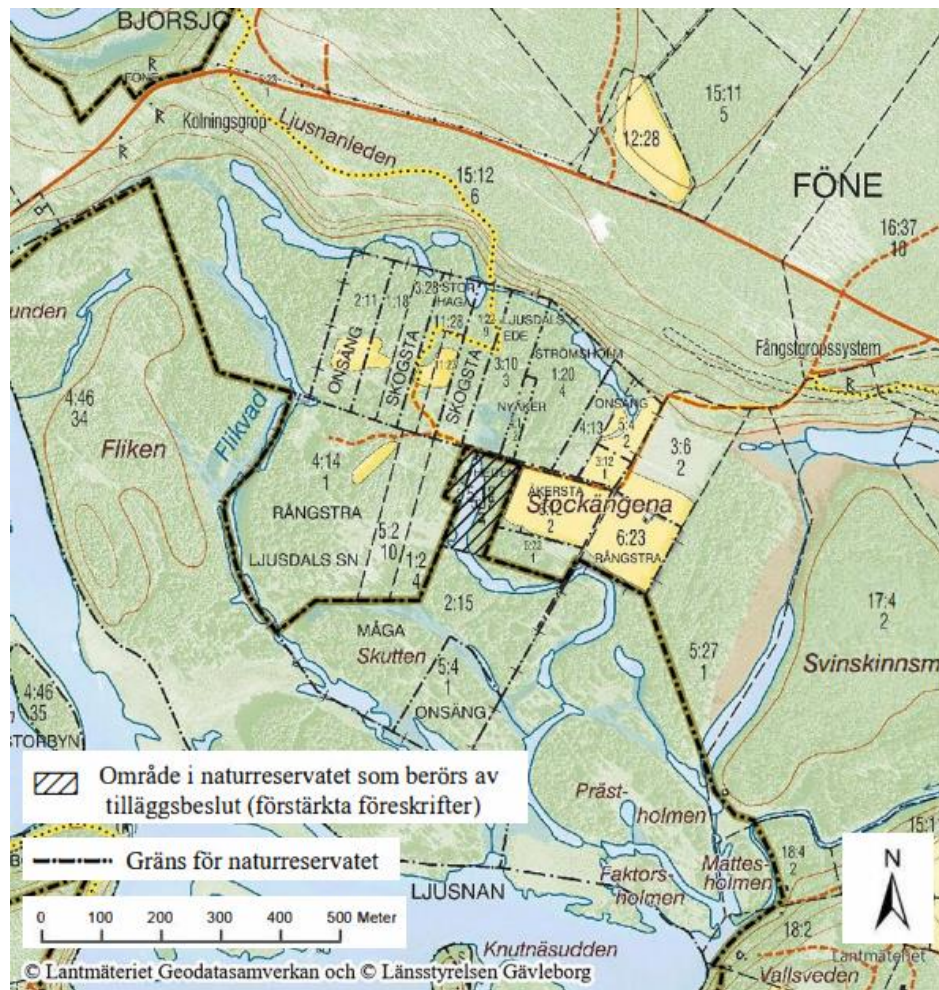
Beslutskarta för Mellanljusnans naturreservat – tilläggsbeslut

Bakgrundskarta: Fastighetskartan

Gränsen är inmätt i fält



## Mellanljusnans naturreservat – Beslutskarta tilläggsbeslut



Beslutskarta för Mellanljusnans naturreservat – tilläggsbeslut      Bakgrundskarta: Fastighetskartan

Gränsen är inmätt i fält

## HUR MAN ÖVERKLAGAR

Om Ni vill överklaga detta beslut skall Ni göra det **skriftligen** hos **Regeringen, Klimat- och näringslivsdepartementet**.

Brevet med överklagandet skall dock lämnas eller skickas till:

**Länsstyrelsen Gävleborg**  
**801 70 Gävle**

eller via e-post till:

**[gavleborg@lansstyrelsen.se](mailto:gavleborg@lansstyrelsen.se)**

Skrivelsen med överklagandet måste ha kommit in till Länsstyrelsen **inom tre veckor** från den dag Ni fick del av beslutet.

Om överklagandet kommer in för sent kan det inte tas upp till prövning.

I överklagandet ska Ni ange

1. Ert namn och Er adress
2. vilket beslut Ni överklagar (diarienummer eller motsvarande)
3. vilken ändring Ni vill ha, samt
4. vilka skäl Ni anser att Ni har för ändringen.

Vill Ni veta mera om hur man överklagar kan Ni ta kontakt med enheten för Naturskydd vid Länsstyrelsen, telefon 010-225 10 00.

## UPPLYSNINGAR

Regeringen prövar efter överklagande beslut av statliga myndigheter i frågor som rör bildande av naturreservat, utom frågor om ersättning, (18 kap 1 § miljöbalken).

Naturvårdsverket, Riksantikvarieämbetet, Skogsstyrelsen och Havs- och vattenmyndigheten får överklaga beslut om bildande av naturreservat (40 § förordningen om områdesskydd enligt miljöbalken m.m.).

Beslut om bildande av naturreservat får även överklagas av den som domen eller beslutet angår, om avgörandet har gått honom eller henne emot samt den myndighet, kommunala nämnd eller annan som enligt vad som är särskilt föreskrivet i balken eller i föreskrifter meddelade med stöd av balken har rätt att överklaga. Denna paragraf innebär inte någon inskränkning av rätten att överklaga enligt bestämmelser i rättegångsbalken (16 kap 12 § miljöbalken).