

Inkomna yttranden och Länsstyrelsens svar

Yttrande från Havs- och vattenmyndigheten:

HaV har inte möjlighet att avge detaljerade yttranden för alla bevarandeplaner som uppdateras med anledning av den nationella planen för omprövning av vattenkraft, utan hänvisar till den fastställda vägledningen och förtydligandet av denna. HaV tillstyrker bevarandeplanen på en övergripande nivå och konstaterar att den följer den fastställda vägledningen.

Yttrande från Länsstyrelsen i Västra Götalands län:

Länsstyrelsen i Västra Götalands län har inga synpunkter på bevarandeplanerna för Högvadsån SE0510115 och Ätran SE0510185.

Yttrande från Energimyndigheten:

Energimyndighetens ställningstagande

Flera kraftverk inom Natura 2000-området Högvadsån SE0510115 bidrar med reglerkraft som är av vikt för elsystemets leveranssäkerhet. Prioriterade bevarandeåtgärder för Natura 2000-området riskerar påverka tillgången till reglerkraft i Ätrans avrinningsområde. Det är särskilt åtgärder för att återställa naturlig eller naturlig hydrologisk regim som kan ha påverkan på berörda kraftverk.

I övrigt avstår Energimyndigheten att lämna synpunkter på bevarandeplanens utformning.

Länsstyrelsens svar:

Länsstyrelsens uppgift i bevarandeplanen är att beskriva de värden som finns och vad som krävs för att dessa värden ska uppnå gott bevarandetillstånd. Detta ska beskrivas oavsett om det påverkar andra aktörer.

Yttrande från Svenska kraftnät:

Yttrande angående översyn av bevarandeplan för Natura 2000-området Högvadsån

Svenska kraftnät (SVK) har tagit del av handlingarna för rubricerat ärende och önskar att nedan synpunkter inkluderas i bevarandeplanen:

För att SVK ska kunna bedriva sin verksamhet är det nödvändigt att ledningsrätten och övriga befintliga rättigheter respekteras. Mot bakgrund av befintlig ledningsrätt, pågående projekt och att transmissionsnätet pekats ut som riksintresse anser SVK att det är viktigt att uppdaterad bevarandeplan inte ska utgöra hinder för vid var tid gällande koncession, ledningsrätt, servitut eller nyttjanderätt. Det ska vara möjligt att anlägga en ny parallell kraftledning längs befintlig 400 kV-ledning. Det behöver även vara fortsatt möjligt att drifta, underhålla, reparera, bygga om, bredda och avveckla befintlig samt ny kraftledning. Det är viktigt att det fortsatt går att göra nödvändiga avverkningar i ny och befintlig kraftledningsgata inklusive sidoområde. Vid beskrivna arbeten krävs vanligtvis motordrivna fordon varför det är viktigt att de fordon som krävs för arbetet fortsatt kan framföras.

Elsystemet

Inget av de kraftverk som anges i den uppdaterade bevarandeplanen bedömer SVK ha av särskild vikt för elsystemets leveranssäkerhet. Dock kan åtgärder för att återskapa naturlig eller naturlik hydrologisk regim i Högvadsån påverka förutsättningar och därmed vattenkraftens förmågor för andra kraftverk i Ätrans avrinningsområde.

Underhåll av ledningen och ledningsrätten

SVK har två befintliga kraftledningar vilka korsar Natura 2000-området Högvadsån, en ledning som går mellan Horred och Breared samt en ledning som går mellan Horred och Breared. Ledningarna är viktiga för landets elförsörjning. Det är nödvändigt att ledningsrätten och övriga befintliga rättigheter respekteras och att ledningarna även i framtiden kan förvaltas, repareras och underhållas, inklusive ombyggnation, enligt de krav och riktlinjer som gäller för elnätsverksamhet.

Ledningsrätt innebär att SVK har rätt att i skogsgatan röja befintlig vegetation samt inom annat område, så kallat sidoområde (cirka 10 meter), fälla för ledningen hinderliga och farliga träd.

För ledningarnas tillsyn, underhåll och reparation ska SVK äga rätt att ta väg till anläggningen. SVK ska då, i den mån detta kan ske, iaktta av fastighetsägaren givna anvisningar beträffande rätten att ta väg över fastigheterna.

Projekt

Det finns ett projekt för ledningsförnyelse för den ledning som går mellan Horred och Breared. Ledningen är en viktig sydgående förbindelse som stärker transmissionsnätet dels söderut inom landet men även till våra utlandsförbindelser. Det är också viktigt att den ledning som går mellan Horred och Häradsbo fortsatt har reinvesteringsmöjligheter i ny ledningsgata när det blir aktuellt.

I samtliga nyanläggningsprojekt tas mycket stor hänsyn till bevarandevärden samt till den natur och miljö som en ny anläggning påverkar. Ytterst är det dock samhällets behov av att få el producerad och överförd från produktionskällan till de platser där konsumtionen sker, som motiverar att nya kraftledningar behöver byggas.

Verksamhet i närheten av ledningar

För verksamhet i närheten av SVK:s ledningar finns särskilda regler i elsäkerhetsföreskrifterna som måste beaktas. Information om elsäkerhet vid markarbeten och annan verksamhet i närheten av SVK:s anläggningar finns på SVK:s webbplats: Allmänhet – Elsäkerhet vid kraftledning | Svenska kraftnät (svk.se)

Att förändra markförhållanden, exempelvis vid igenläggning av diken, kan ha stor inverkan på funktionaliteten och materialvalet i våra stolpar, fundament, jordlinor med mera. Ledningen är designad och anpassad för de förhållanden som råder på varje enskild plats. Om markförhållanden förändras kan det påverka ledningens driftsäkerhet. Stag och stolpar samt ett område på minst 20 meter runt stag och stolpar får inte påverkas. Det är också av avgörande betydelse att SVK fortsatt kan ta sig till verkets kraftledningar för exempelvis underhåll och reparation. SVK använder sig av motordrivna fordon för framkomlighet och underhåll inom ledningsgatan.

Transmissionsnätet som riksintresse

Den 25 oktober 2024 beslutade Myndigheten för samhällsskydd och beredskap (MSB) att mark- och vattenområdena för samtliga ledningar och stationer i transmissionsnätet för el samt ledningarna i distributionsnätet för el mellan fastlandet och Gotland med tillhörande stationer, liksom områden för förnyelse och förstärkning av dessa, utgör områden som är av riksintresse på grund av att de behövs för totalförsvarets anläggningar (TfC 0004-0024), den civila delen, enligt 3 kap. 9 § andra stycket miljöbalken (1998:808). Riksintresseanspråket syftar till att skydda det befintliga transmissionsnätet samt möjliggöra förnyelse och förstärkning av transmissionsnätet för att kunna möta framtida behov. Det ska vara möjligt att bygga en ny eller ersättande ledning intill en befintlig ledning. Läs mer på vår hemsida: Transmissionsnätet är riksintresse | Svenska kraftnät (svk.se)

Vid frågor rörande transmissionsnätet som riksintresse för totalförsvaret, den civila delen, vänligen kontakta MSB i egenskap av riksintressemyndighet.

Länsstyrelsens svar:

Länsstyrelsen är medveten om att det finns en rad verksamheter som påverkar Natura 2000-området, och att många av dessa är angelägna och har andra former av tillåtlighet. Tillståndsplikten för åtgärder som kan påverka Natura 2000-områden på ett betydande sätt (7 kap. 28a § miljöbalken), och annan lagstiftning som gäller i Natura 2000-områden gäller dock sedan 2001.

Bevarandeplanen är tänkt att vara till hjälp för verksamhetsutövare som ska bedöma om verksamheten kräver tillstånd enligt 7 kap. 28a § miljöbalken.

Yttrande från Region Halland:

Region Halland tackar för möjligheten att få yttra oss i ärendet men väljer att avstå.

Yttrande från Sveriges geologiska undersökning:

Sveriges geologiska undersökning (SGU) avstår från att yttra sig i nedanstående remissärenden om bevarandeplaner.

- Lst dnr 511-2851-2025, Förslag till bevarandeplan för Natura 2000-området Ätran i Falkenbergs kommun, (SGU dnr 33-1621/2025)
- Lst dnr 511-2850-2025, Förslag till bevarandeplan för Natura 2000-området Högvadsån i Falkenbergs kommun, (SGU dnr 33-1624/2025)

Yttrande från Falkenbergs kommun:**Svar på remiss - Översyn av bevarandeplan för Natura 2000-området Högvadsån, KS 2025/281****Beslut**

Kommunstyrelsen beslutar:

1. Falkenbergs kommun tycker att det är av yttersta vikt att bevarandemålen i bevarandeplanerna inte blir alltför detaljerade samt att de formuleras på ett sätt som är noggrant avvägt jämt mot andra samhällsnyttor såsom energiproduktion, livsmedelsproduktion, jordbruk och en levande landsbygd.

Beskrivning av ärendet

Natura 2000 är ett nätverk av områden med skyddsvärd natur i Europa. Sverige har utsett mer än 4 500 områden för att säkra att skyddsvärda arter och livsmiljöer finns kvar på lång sikt. Alla Natura 2000-områden har en bevarandeplan, som beskriver vilka naturvärden som finns i området och hur skötsel ska bedrivas för att dessa värden ska behållas på lång sikt.

Regeringen har gett länsstyrelserna i uppdrag att uppdatera bevarandeplanerna för de områden som berörs av den nationella planen för omprövning av vattenkraften. Detta för att det skall bli tydligare för till exempel prövningsmyndigheter vad som krävs för att bevarandemålen ska kunna uppnås.

Förändringar har skett i hela dokumentet, vilket bland annat omfattar bevarandemål, åtgärdsbehov och verksamheter och åtgärder som kan påverka området negativt. En fördjupad beskrivning av bevarandemål har lagts till i bilaga och ska underlätta att dessa kan användas vid fastställning av miljö kvalitetsnormer inom vattenförvaltningen.

Kommunstyrelseförvaltningen har begärt anstånd till den 17 oktober. Vilket har beviljats av Länsstyrelsen i Hallands län.

Motivering av beslut

Natura 2000-område Högvadsåns nu gällande bevarandeplan har funnits sedan 2018-08-27. Den föreslagna revideringen bedöms inte påverka kommunala planer eller verksamheter på något annat sätt än den nu gällande bevarandeplanen redan gör. Det är dock viktigt att bevarandemålen i bevarandeplanerna inte blir alltför detaljerade samt att

de formuleras på ett sätt som är noggrant avvägt jämt mot andra samhällsnyttor såsom energiproduktion, livsmedelsproduktion och en levande landsbygd.

Länsstyrelsens svar:

Bevarandeplanen måste innehålla tillräckligt detaljerade bevarandemål som är nödvändiga för att livsmiljötypen/arten ska ha en möjlighet att uppnå gott bevarandetillstånd. Bevarandeplanen och bevarandemålen syftar inte till att avväga olika intressen utan dess enda uppgift är att beskriva de värden som finns i området samt hur dessa ska uppnå gott bevarandetillstånd.

Yttrande från Vatten och Miljö i Väst AB (Vivab):

Vivab har tagit del av bevarandeplanen och har inga synpunkter.

Yttrande från E.ON:

E.ON Energidistribution AB (E.ON) har tagit del av inkomna handlingar i ovan rubricerat ärende och följande synpunkter.

Inom och intill området av bevarandeplan för Natura 2000-området har E.ON både ett lokalt och ett regionalt elnät. Det lokala elnätet består av bland annat både ledningar i mark- och luft med tillhörande transformatorstationer. Det regionala elnätet består av 50 kV luftledning samt tillhörande fördelningsstationer.

Angående fördelningsstationen ÄFS projekteras denna just nu för totalombyggnad.

Ovannämnda kraftledningar omfattas av Elsäkerhetsverkets starkströmsföreskrifter, ELSÄK-FS 2022:1 Starkströmsföreskrifterna reglerar bland annat ledningskonstruktion, höjd över mark, avstånd från ledning till byggnad, brännbart upplag, parkeringsplatser, tillfartsvägar med flera verksamheter.

För våra elanläggningar har vi rättigheter. Rättigheten kan vara grundade på inskrivna och oinskrivna servitut, ledningsrätt eller allmänna avtalsvillkor.

Vi förutsätter att våra befintliga elanläggningar kan bibehållas. Vid kabelfel är det nödvändigt att vi får reparera eller byta ut kabel.

Reparationsåtgärder på en kraftledning kan vara av akut karaktär. Avbrott kan innebära påtaglig påverkan på människors säkerhet och välbefinnande och måste därför åtgärdas omedelbart. Vid sådana tillfällen är ett tillståndsförfarande inte möjligt att utföra innan reparationsåtgärderna påbörjats. E.ON önskar därför att samråd ska kunna utföras sedan arbetena inletts.

Om det i framtiden blir aktuellt med nyanslutning eller utökning av eluttag inom eller i närheten av området, vill E.ON upplysa om anslutningsplikt till den som begär en elanslutning.

E.ON förutsätter att hänsyn tas till ovanstående synpunkter samt att våra befintliga anläggningar kan vara kvar i sitt nuvarande läge, att åtgärder för drift och underhåll kan utföras vid behov, att tillträde inte försvåras för våra befintliga anläggningar samt att E.ON inte drabbas av några kostnader till följd av bevarandeplanen av Natura 2000 området.

Länsstyrelsens svar:

Länsstyrelsen är medveten om att det finns en rad verksamheter som påverkar Natura 2000-området, och att många av dessa är angelägna och har andra former av tillåtlighet. Tillståndsplikten för åtgärder som kan påverka Natura 2000-områden på ett betydande sätt (7 kap. 28a § miljöbalken), och annan lagstiftning som gäller i Natura 2000-områden gäller dock sedan 2001.

Bevarandeplanen är tänkt att vara till hjälp för verksamhetsutövare som ska bedöma om verksamheten kräver tillstånd enligt 7 kap. 28a § miljöbalken.

Yttrande från Sveriges lantbruksuniversitet (SLU):

Artdatabanken har inte möjlighet att lämna synpunkter.

Yttrande från Sveriges Fiskevattenägareförbund:

Sveriges Fiskevattenägareförbund har tagit del av förslagen till översyn av bevarandeplan för Natura 2000-område Högvadsån.

Vi tycker det är en bra och välskrivna bevarandeplan som täcker in de flesta relevanta områden.

Dock anser vi att det behövs en beskrivning och bevarandemål för ålen, samt vilka åtgärder i vattensystemet som är nödvändiga för att säkerställa en problemfri upp och nedströmsvandring hos denna hotade art vilken ursprungligen hör hemma i vattensystemet.

Länsstyrelsens svar:

Länsstyrelsen är väl medveten om de hot som ålen möter i sin upp- och nedvandring i vattendraget. Ålen är inte en Natura 2000-art i Sverige vilket gör att Länsstyrelsen inte har möjlighet att behandla den som en sådan i bevarandeplanen. Därav tas hoten upp under bland annat livsmiljötypen mindre vattendrag. Listan över typiska arter håller på att revideras, och ål kan komma att läggas till som typisk art för mindre vattendrag (3260).

Yttrande från Södra:

Skogsbruket utgör en viktig del i Hallands näringsliv, och det är flera hundra markägare som berörs av de nu aktuella Natura 2000-områdena.

Det är mycket svårt att bedöma konsekvenserna av föreslagna revideringar. Det framgår inte hur skogsbruket påverkas, vilka åtgärder som kommer bli föremål för krav på tillstånd eller vilka åtgärder som kan blir förbjudna.

Natura-2000 utgör ett mycket starkt skydd och kan innebära långtgående inskränkningar. Det är därför anmärkningsvärt att bevarandeplaner ändras utan att konsekvenserna för de som berörs beskrivs. Förslagen har potentiellt stor påverkan på skogsbruket i området, både i form av ökad administration och ökade krav på hänsyn. Konsekvenserna är dock svåra att förutse då det inte på något sätt framgår på förhand vilka åtgärder som bedöms påverka de aktuella naturvärdena. Det innebär en oförutsägbarhet för skogsägarna i och i närheten av Natura 2000-områdena, vilka i de allra flesta fall vill bedriva ett skogsbruk som värnar naturvärdena och samtidigt bruka skogen under förutsägbara villkor.

Vi har förståelse för att Natura-2000 är en speciell skyddsform som inte lämnar något större utrymme för balans mellan olika samhällsliga intressen. Men vi vill samtidigt påminna om Länsstyrelsens uppdrag att även verka för regional utveckling. Det bör tydligare återspeglas i den reviderade bevarandeplanen genom en adekvat analys av tänkbara konsekvenser för skogsbruket.

Länsstyrelsens svar:

Länsstyrelsen är medveten om skogsbrukets betydelse i länet, och att det är många skogsägare kring Natura 2000-området. Bevarandeplanen innebär inte någon ändring i tillståndsplikten som sedan 2001 gäller för åtgärder som kan påverka Natura 2000-områden på ett betydande sätt (7 kap. 28a § miljöbalken). Möjligheten att ge tillstånd för åtgärder beror inte på vad som skrivs i bevarandeplanen, utan på naturvärdenas tillstånd och åtgärdens påverkan på dessa. Ofta bör det vara möjligt att vidta skyddsåtgärder så att det inte uppstår någon risk för betydande påverkan på Natura 2000-området, och därmed inte krävs tillstånd enligt 7 kap. 28a § miljöbalken. Bevarandeplanen är tänkt att vara till hjälp för verksamhetsutförare som ska bedöma om verksamheten kräver tillstånd.

Om tillstånd nekats har markägaren rätt till ersättning från staten.

Yttrande från Lantbrukarnas riksförbund (LRF):

Inledning

LRF Halland, tillsammans med LRF:s kommunavdelning i Falkenberg, har tagit del av förslaget till reviderade bevarandeplaner för Natura 2000-områdena Högvadsån och Ätran. Vi vill härmed lämna våra synpunkter på båda förslagen samlat.

Områdets betydelse och nuvarande användning

Området kring Ätran i Falkenbergs kommun kännetecknas av ett levande jordbrukslandskap med avgörande betydelse för både livsmedelsproduktion och naturvård. Det är klassat som riksintresse för naturvård och utmärks av ett representativt odlingslandskap med lång kontinuitet, där naturbetesmarker och slätterängar är

framträdande inslag. Nedre delen av Ätran utgör ett betydande jordbruksområde där omfattande livsmedelsproduktion sker.

Övergripande bedömning av bevarandeplanen

LRF:s sammanfattande bedömning är att den föreslagna bevarandeplanen riskerar att få mycket långtgående konsekvenser för både jord- och skogsbruket inom de berörda Natura 2000-områdena. Jord- och skogsbruket har varit avgörande för de naturvärden som idag finns i landskapet. Öppna marker, betesdrift och slåtter har skapat och upprätthållit den mosaik av miljöer som gynnar många av de arter och livsmiljöer som nu pekas ut som skyddsvärda. Även skogsbruket, särskilt där lövskog och kantzoner bevarats, har bidragit till variation och ekologiska funktioner längs vattendraget. Underlaget visar att Ätran har låg näringsbelastning och hyser en rik mångfald av fiskarter. I Falkenbergs kommun omsätter jordbruket cirka 1,4 miljarder kronor och skogsbruket omkring 260 miljoner kronor. Kommunen omfattar 26 783 hektar åker, 3 489 hektar betesmark och 56 000 hektar skog. LRFs bedömning är att halva jordbruksarealen med tillhörande djurhållning i Falkenbergs kommun kommer kraftigt påverkas av föreslagna bevarandeplaner och indirekt via miljö kvalitetsnormer för vatten.

Nedan har vi kommenterat de rubriker som nämns i bevarandeplanerna.

Hotbild och markanvändning

Ett aktivt jord- och skogsbruk är i många fall en förutsättning för de naturvärden som finns i Ätrans avrinningsområde. För att möjliggöra odling och virkesproduktion krävs fungerande markavvattning. Omfattande landskapsförändringar har skett de senaste 150–200 åren för att skapa förutsättningar för livsmedels-, energi- och skogsproduktion. Dessa verksamheter har pågått långt innan Natura 2000-områdena upprättades.

I bevarandeplanen utmålats markavvattning, vattenuttag och dikesunderhåll som hot mot bevarandemålen, med utgångspunkten att detta ska beaktas i hela avrinningsområdet. En sådan bedömning riskerar att leda till krav på tillstånd enligt MB 7kap §28a. Erfarenheterna visar att det är kostsamt och svårt att få sådana tillstånd, då beviskraven är höga. Om tillstånd för dikesunderhåll inte medges, påverkas markavvattningen uppströms, vilket kan medföra ekonomiska och miljömässiga konsekvenser, exempelvis ökad risk för översvämningar och näringsförluster. Även andra samhällsviktiga funktioner, såsom vägar och samhällen, kan drabbas. Om Länsstyrelsen intar en strikt hållning när det gäller underhåll av vattenanläggningar, minskar sannolikt markägarnas intresse för åtgärder som våtmarksanläggning.

LRF anser att det bör vara möjligt att genomföra lagstadgat underhåll utan krav på tillstånd, under förutsättning att försiktighetsåtgärder vidtas, såsom rätt tidpunkt på året och slamreducerande åtgärder. Underhåll av vattenanläggningar bör därför inte ses som en betydande negativ miljöpåverkan inom Natura 2000-områdena. Samråd med Länsstyrelsen bör vara tillräckligt i särskilda fall. LRF har gärna en fortsatt dialog om för att minimera regelkrångel och skapa bättre förutsägbarhet för markägare.

Dikesunderhåll beskrivs i planen som ett hot, men denna bild är ofullständig. Uteblivet underhåll ökar risken för näringsläckage, grumling och lustgasavgång, vilket ger negativa

klimateffekter. Utifrån pågående markanvändning är det mer gynnsamt för arterna att vattenanläggningarna underhålls.

Länsstyrelsen nämner att alla former av markavvattning, exempelvis dikning, skyddsdikning och dikesrensning, kan ge ökade flödestoppar och risk för lägre flöde under torrperioder. Dock definieras skyddsdikning inte som markavvattning, utan är en tillfällig åtgärd för att säkerställa skogsplantors etablering och inte något som sänker grundvattennivån långsiktigt. LRF anser därför att skyddsdikning inte bör anges som ett hot i bevarandeplanen.

Dikesrensning eller dikesunderhåll kan inte heller definieras som markavvattning enligt miljöbalken. Markavvattning kräver att åtgärden syftar till att varaktigt öka markens lämplighet, vilket är tillståndspliktigt. Dessutom råder markavvattningsförbud i södra Sverige; dispens krävs för ny markavvattning.

Skogsbrukets åtgärder pekas ut som hot, men mycket regleras redan i skogsvårdslagen. Skogsstyrelsens föreskrifter och allmänna råd reglerar hänsyn till skyddade arter och vattenmiljöer, skyddszoner och förhindrande av skadligt näringsläckage. Genom att följa dessa regelverk påverkas miljön i Natura 2000-området inte på ett betydande sätt.

Länsstyrelsen anger att hoten gäller hela avrinningsområdet; det behöver klargöras om detta verkligen avser hela Ätrons avrinningsområde.

Att begränsa vattenuttag står i konflikt med Falkenbergs kommuns mål att fördubbla vattenuttaget till år 2100. Jordbrukets behov av bevattning kommer att öka i takt med framtida klimatförändringar. Länsstyrelsen menar att även grundvattenuttag nära Natura 2000-området kan vara negativt, vilket begränsar jordbrukets möjligheter att skapa beredskap för framtiden. Bilden av vattenuttag som hot bör nyanseras, då det inte utgör ett hot mot arters livsmiljöer så länge det inte sker vid lågflöde.

Planen föreskriver att träd och buskar längs vattendrag ska skyddas i hela avrinningsområdet. Detta är långtgående, eftersom markägare är underhållsskyldiga för vattenanläggningar enligt miljöbalken och det ibland är nödvändigt att ta bort träd för att anläggningen ska fungera. Även vid täckdikesögon och för jordbrukets behov, exv. träd som skadar lantbrukets maskiner, kan träd behöva tas bort.

Att beskriva intensiv växtodling som ett hot mot bevarandemålen är subjektivt; det är oklart vad som avses. Näringsläckage beror på många faktorer, exempelvis grödval, punktkällor och markavvattningens funktion och har inte en direkt koppling till intensiteten i växtodlingen.

Bevarandemål för mindre vattendrag

I bevarandemålen anges att återkommande översvämning av svämplan ska ske. Dessa planer kan variera i storlek och påverka jord- och skogsmark, vilket kan försvåra pågående markanvändning. Markägare behöver därför kompenseras om deras brukande påverkas.

Det anges även att åfåran ska återställas för att skapa fler översvämningar, vilket kan påverka anslutande dikesfunktion negativt och öka näringsläckage och grumlighet.

Ändrad flödesdynamik kan även skada fastigheter och infrastruktur. Åtgärden kan vara tillståndspliktig vattenverksamhet.

Målet att öka mängden död ved även i anslutande vattendrag kan försämra funktionen hos vattenanläggningar och leda till ökat näringsläckage och grumling. Även detta kan vara tillståndspliktig vattenverksamhet.

Flodpärlmusslan och vattenkvalitetskrav

Bevarandeplanen ställer mycket höga krav på vattenkvalitet, särskilt gällande totalfosfor (max 8 µg/l) för att gynna flodpärlmusslan. Det är osäkert om dessa krav är möjliga att nå, ens med omfattande åtgärder, med tanke på bakgrundsbelastning och naturliga variationer. Risken är att jord- och skogsbruket får bära oproportionerligt stora kostnader för mål som i praktiken är ouppnåeliga, även gällande grumlighetskraven.

Uppgifter om förekomst av flodpärlmussla i Ätran är närmare 20 år gamla. Länsstyrelsen behöver säkerställa att arten faktiskt finns kvar i området kring Falkenbergs stad, med tanke på de omfattande konsekvenser bevarandemålen kan få för jordbruket i södra delarna.

LRF menar att kravet på 8 µg/l totalfosfor måste ses över. Ätran har idag hög status, med cirka 19 µg/l vid utloppet och upp till 60 µg/l i biflöden. Med tanke på markanvändningen är det inte realistiskt att nå 8 µg/l. Naturligt bakgrundsläckage från jordbruksmark i södra Sverige ligger på cirka 0,1 kg P/ha, och för brukad mark 0,4–1,0 kg P/ha. I jordbruksdominerade områden är det inte möjligt att odla och samtidigt nå det låga värdet.

Målen för flodpärlmusslan är så högt satta att de kan leda till att andra naturvärden, skapade under de senaste 200 åren, riskerar att försvinna.

Även satta gränsvärden för nitrat är mycket stränga i förhållande till de nivåer som uppmäts vid Ätran utlopp idag. Omfattande åtgärder kommer att krävas för att nå så låga halter av nitrat.

Prioriterade bevarandeåtgärder

Planen föreslår att diken som mynnar ut i vattendrag bör täppas igen, då de anses tillföra slam och föroreningar. Om diket fyller en funktion kan det dock inte täppas igen, vilket skulle kunna strida mot miljöbalken 11kap §17. Denna formulering bör därför strykas ur planen.

Koppling till vattendirektivet och konsekvenser

Vattenmyndigheterna kommer att beakta bevarandeplanerna i statusklassning och bestämmande av miljökvalitetsnormer (MKN) för 2027. Det strängaste kravet blir styrande, vilket innebär att bevarandemålen kan bli juridiskt bindande för tillsyn och tillståndsgivning.

Fosfor kan därmed bli ett särskilt krav, direkt omsatt till miljökvalitetsnorm, vilket kan innebära långtgående krav på jord- och skogsbruk, särskilt i Ätrans nedre delar. Eftersom det inte finns undantagsmöjligheter inom ramen för vattendirektivet kan detta få stora konsekvenser.

Kravnivån är så hög att mänsklig påverkan i avrinningsområdet måste begränsas kraftigt. Detta riskerar att påverka djurhållningen negativt. Det är oklart hur föreslagna bevarandemål påverkar beredskapsförmågan i Halland och Falkenberg, särskilt givet livsmedelsstrategins mål om ökad produktion och möjligheten till skogsuttag.

LRF menar att den förändring som kan bli ett resultat av de föreslagna bevarandemålen förutsätter en konsekvensanalys av påverkan på näringslivet. Eftersom kravet kan påverka även uppströms vattenförekomster behöver det klargöras hur stort område som kan omfattas av det stränga kravet på 8 µg/l totalfosfor. Om kravnivån blir så sträng att verksamheter påverkas, behöver staten ersätta berörda verksamheter.

Det är orimligt att en enskild arts krav, i detta fall flodpärlmusslan, ska styra miljö kvalitetsnormerna för hela vattensystemet, särskilt om det innebär långtgående begränsningar för markanvändning och produktion. Här måste Länsstyrelsen ompröva och nyansera kraven så att de blir rimliga och proportionerliga.

Markavvattningsföretagen

På Hallandssidan av Ätran finns cirka 20–30 markavvattningsföretag inom avrinningsområdet. Under kommande förvaltningscykel kommer krav på miljöanpassning att ställas på dessa företag. För att de ska kunna fortsätta sin verksamhet krävs att möjligheten att klassa vattenförekomsten som kraftigt modifierat vatten eller använda sänkta kvalitetskrav nyttjas. Med de föreslagna bevarandemålen blir detta dock inte möjligt.

Det är svårt att bedöma vilka markavvattningsföretag som kan komma att äventyra miljö kvalitetsnormen. De företag som behöver miljöanpassas kommer sannolikt inte att kunna klara miljökraven och riskerar att behöva upphöra, vilket gör att åkermark kan tas ur produktion. Detta kan även påverka andra samhällsfunktioner som vägar och samhällen och ge effekter uppströms.

Sammanfattande synpunkter

LRF anser att de föreslagna bevarandemålen riskerar att få oproportionerliga konsekvenser i hela avrinningsområdet. Framför allt i nedre delen, som förändrats mycket av mänsklig verksamhet, är det orealistiskt att nå de höga kraven för flodpärlmusslans livsmiljö, med avseende på grumlighet och låga halter av nitrat och fosfor.

LRF anser att Länsstyrelsen måste klargöra om det fortfarande finns ett bestånd av flodpärlmussla i Ätrans nedre del. Om så inte är fallet bör flodpärlmusslan tas bort ur bevarandeplanen för Ätran.

Vidare menar LRF att möjligheten att flytta områdesskyddet inom den biogeografiska regionen bör ses över, då nedre delen av avrinningsområdet utgörs av samhällsviktigt jordbruk. Effekterna av bevarandemålen och de juridiskt bindande miljö kvalitetsnormerna riskerar att bli alltför stora. Länsstyrelsen bör därför göra en konsekvensutredning om hur de föreslagna målen påverkar beredskapsförmåga, företagande, livsmedelsstrategi och andra naturvärden.

Om de föreslagna bevarandemålen ska finnas kvar i planen behöver Länsstyrelsen se över gränsvärdena. De nivåer som nu föreslås kan få mycket stora konsekvenser för jord- och

skogsbruk samt förutsättningar för boende, infrastruktur, kommunala verksamheter och annat företagande. Hänsyn behöver tas till näringsnivåer som var förekommande under förindustriell tid, och utifrån dagens kunskap och historiska förhållanden uppskattas vad som är rimligt. Referensvärden för opåverkade vattendrag antyder att totalfosfor då låg kring 5–15 µg/l, och där Ätran passerat genom jordbruksområden har värdena troligen varit i det högre spannet. Dagens klassning enligt vattendirektivet bör därför utgöra en rimlig utgångspunkt för bevarandemål gällande fosfor.

LRF anser att det är myndigheternas och statens ansvar att finansiera de åtgärder som krävs för att förbättra livsmiljöerna enligt bevarandeplanerna för Högvadsån och Ätran. Vid risk för betydande påverkan bör naturvårdsavtal och liknande lösningar diskuteras mellan verksamhetsutövare och myndigheter.

LRF emotser en fortsatt dialog med Länsstyrelsen innan beslut fattas för att hitta sätt att genomföra skyddet av naturtyp och arter på ett sätt som minimerar krångliga tillståndsprocesser och för att skapa bättre förutsägbarhet för våra medlemmar som ska bedriva verksamhet i avrinningsområdet.

Länsstyrelsens svar:

Länsstyrelsen är medveten om skogsbrukets och jordbrukets betydelse i länet, och att många markägare berörs av Natura 2000-området. Bevarandeplanen innebär inte någon ändring i tillståndsplikten som sedan 2001 gäller för åtgärder som kan påverka Natura 2000-områden på ett betydande sätt (7 kap. 28a § miljöbalken). Möjligheten att ge tillstånd för åtgärder beror inte på vad som skrivs i bevarandeplanen, utan på naturvärdenas tillstånd i området och åtgärdens påverkan på dessa.

Hot och markanvändning

Länsstyrelsen instämmer med LRF att vissa åtgärder som räknas upp under "Åtgärder som kan kräva tillstånd" tidigare "Hotbild" i många fall kan utföras på ett sätt som inte orsakar skada på Natura 2000-områdets värden. Det står i ingressen under hot att det är åtgärder som riskerar påverka området negativt, och att verksamhetsutövaren ska ta ställning till om den specifika åtgärden är tillståndspliktig. Vi har ändrat texten så att det framgår tydligare.

Länsstyrelsen är medveten om att många av de bevarandeåtgärder som föreslås kräver olika former av tillstånd, och att kompensation till markägare kan behövas. När, och om, åtgärderna kan genomföras så kommer planerna konkretiseras.

Bevarandeplanen är tänkt att vara till hjälp för verksamhetsutövare som ska bedöma om verksamheten kräver tillstånd enligt 7 kap. 28a § miljöbalken. LRF har uppmärksammat oss på att några fall där bevarandeplanen var otydlig, och den har därför justerats enligt nedan.

Under Åtgärder som kan kräva tillstånd (tidigare rubrik Hotbild):

"Alla former av markavvattning som till exempel dikning, skyddsdikning, dikesrensning kan påverka vattenföringen med ökade flödestoppar och risk för lägre flöden under torrperioder. Det gäller åtgärder i hela avrinningsområdet." har ändrats till "Alla åtgärder

som bidrar till att påskynda vattnets väg från mark till vattendrag kan påverka vattenföringen i Natura 2000-området med ökade flödestoppar och risk för lägre flöden under torrperioder. Exempel på sådana åtgärder är dikning, skyddsdikning och dikesrensning.”

Länsstyrelsen ändrar att hoten gäller Natura 2000-området i stället för hela avrinningsområdet.

Prioriterade bevarandeåtgärder

Länsstyrelsen har ändrat texten om att diken ska täppas igen i bevarandeplanen. Det som nu föreslås i bevarandeplanen är att det ska utredas om det går att minska igenslamningen av grusbotten genom åtgärder vid diken som mynnar uppströms dessa. Länsstyrelsen har gott hopp om att en sådan utredning kan visa att det går att minska transporten utan stora konsekvenser för omgivande mark.

Koppling till vattendirektivet

Det stämmer att bevarandeplanernas mål kommer att beaktas i kommande normsättning. Flodpärlmussla är känslig för dålig vattenkvalitet och dess krav behöver beaktas i Natura 2000-området där det finns flodpärlmusslor. Däremot tar Länsstyrelsen bort gränsvärdena för flodpärlmussla i bevarandeplanen då de bygger på en studie utförd i norra Sverige och Länsstyrelsen bedömer att det finns osäkerheter om det är representativt för våra miljöer.

Markavvattningsföretagen

Det är inte möjligt att peka ut vattenförekomster som kraftigt modifierade vatten (KMV) om verksamheten påverkar Natura 2000-området så att det inte uppnår gott bevarandetillstånd.

Det går inte att avgöra hur många markavvattningsföretag som kan påverkas eftersom analyserna ännu inte påbörjats.

Sammanfattande synpunkter

Att flytta Natura 2000-området är inte möjligt.

LRF efterfrågar konsekvensanalyser för hur de föreslagna målen påverkar beredskapsförmåga, företagande, livsmedelsstrategi och andra naturvärden. Länsstyrelsen anser inte att bevarandeplanen i sig ger konsekvenser för samhällsintressen och andra värden. Konsekvenserna uppstår när Natura 2000-områden bildas, när lagstiftning utformas och vid tillståndsprövning och annan tillämpning av lagstiftningen.

Länsstyrelsen är öppen för dialog med markägare och verksamhetsutövare vad gäller naturvårdsavtal eller annat områdesskydd som ger möjlighet till ersättning.

Yttrande från Ätrands vattenråd:

Högvasån tillsammans med Ätrands nedre delar har mycket höga och unika naturvärden som vi tillsammans behöver arbeta med för att behålla till framtida generationer. För att

lyckats med detta räcker det inte med en bevarandeplan utan det behövs också en lokal bevarandeplan (utvecklingsplan) utan det behövs också ett lokalt engagemang och en lokal samverkan där olika intressen deltar, tillför kunskap och hittar lösningar tillsammans i samverkan med olika aktörer och myndigheter-

Det handlar inte bara om att bevara utan också om att utveckla och stärka såväl biologisk mångfald som att ha en levande bygd, kort och gott en hållbar utveckling.

Reflektioner

Det verkar finnas en bristande kunskap i hur och varför olika förändringar har uppstått över tid. Kraftverken och bristande konnektiviteten pekas ut men det förklarar inte allt då vattenverksamheten har funnits i många decennier före bildandet av Natura 2000 och bedrivits all väsentligt på samma sätt idag som då förutom att det har vidtagits flera omfattande miljöåtgärden i och i anslutning till N2000 området för att skyddade utpekade naturtyperna och målarterna. Detta bör betraktas och tas lärdom av för det finns ju trots allt fina områden med hög biologisk mångfald och det kan bli ännu bättre med samverkan och lösningsvilja.

Frågor

-Det verkar som att de största förändringarna har skett från 1980-talet och framåt och som har påverkat olika bestånd vid olika tillfällen. Vattenrådet känner att det är av stor vikt att ha ett helhetsperspektiv om vad som påverkar positivt eller negativt, tex har vi inte rätt pH balans så hjälper inte så många andra insatser heller.

-Vilken betydelse har det att betade strandängar har minskat?

-Signalkraftans utbredning och andra predatorer?

-Växande samhällen och infrastruktur?

-Försurning, näringsbelastning, från olika källor?

-Förändrat klimat med höga temperaturer, långa torrperioder med låga vattenflöden, översvämningar?

-Gammal industri och annan verksamhet som idag är bortglömda.

- Främmande ämnen?

-Fritidsintressen, bristande förståelse, olika arters känslighet vid olika tider.

Minskad kalkning kanske det mest avgörande?

-Vad händer i havet som påverkar vandrande arter, överfiske, temperaturförändringar, predatorer, fritidsverksamhet, främmande ämnen?

- i remissen föreslås att man ska plugga igen diken utan någon mer utförlig förklaring eller konsekvensanalys av hur det påverkar livsmedelsproduktionen, lagar och regler som reglerar dikningsföretag. Vattenkraften i Ätran har ett stort samhällsvärde med sin elproduktion, balanskraft och ur ett beredskapsperspektiv och ligger dessutom i eller område 4 med de utmaningar som finns där. Vid större och långvariga el kriser är Stockholm, Göteborg, Malmö prio 1 mindre orter får att klara sig själva. Här är vattenkraften en resurs. Man har heller ingen hänsyn till de åtgärder som har gjorts för att öka konnektiviteten, där bland annat Hertingforsen är ett gott exempel.

Förslag

- Att fortsätta jobba med främjande livskraftiga miljöer som gynnar många olika arter i och omkring vattnet över tid, byt ut bevarande mot utvecklingsplan, det öppnar upp för så många mer möjligheter och vi vill ju att den biologiska mångfalden ska öka.
- Samverkan och ökad kunskap även från tidig ålder ger mer delaktighet, förståelse och engagemang.
- Återställande av lekbottnar, beskuggning, sväm planer där det är möjligt, betade strandängar, öka konnektiviteten är åtgärden som kan göras med ganska enkla medel.
- Vattenrådet ser med stor oro på att för mycket kraft och pengar läggs på juridiska tolkningar av tidigare godkända objekt, ovilja att vara lösningsorienterade, prestige. I stället för verkliga åtgärder, fastna inte det som har varit det här och nu som gäller och det har alla redan gått många år förlorade.
- Ätrans Vattenråd är berett att medverka till snara lösningar genom samverkan för att öka den biologiska mångfalden integrerat med dagens möjligheter och utmaningar i dagens samhälle.

Länsstyrelsens svar:

Länsstyrelsen har ändrat texten om att diken ska täppas igen i bevarandeplanen. Det som nu föreslås i bevarandeplanen är att det ska utredas om det går att minska igenslamningen av grusbottnar genom åtgärder vid diken som mynnar uppströms dessa. Länsstyrelsen har gott hopp om att en sådan utredning kan visa att det går att minska transporten utan stora konsekvenser för omgivande mark.

Länsstyrelsen är medveten om att kraftverken har funnits länge. En skrivning har lagts till i bevarandeplanen angående detta.

Länsstyrelsen håller med vattenrådet om att det behövs en helhetsyn för avrinningsområden. Bevarandeplanen är en del av underlaget för ett sådant arbete.

I övrigt tackar Länsstyrelsen för vattenrådets förslag.

Yttrande från Hallands Botaniska Förening:

Hej,

Vi har inga kommentarer på förslag till bevarandeplan för Högvadsån.

Yttrande från naturskyddsföreningen Södra Älvsborg:

Naturskyddsföreningen Södra Älvsborg tycker att förslaget till bevarandeplan är välkommet, det finns många bra förslag i planen men finns ambitioner och kapital att genomföra den? Föreningen undrar hur finansieringen är tänkt och tidplanen? Finns en utarbetad strategi för hur planen ska genomföras? Eller riskerar den bara att bli ytterligare en hyllvärmare?

Föreningen anser att även kommunicera strategier, tidplaner är extra viktigt då det finns motstående intressen i Ätrons utveckling och bevarandeplanen förmodligen kommer att gälla i många år om den blir beslutad. Omvärlden är i ständig förändring och det gäller att ha örat mot marken för att försöka förutse morgondagens krav och intressen. Bevarandeplanen behöver även blicka framåt!

Kommer en orolig omvärld göra att ekosystemtjänster blir allt viktigare och att andra intressesfärer träder fram? Det bör framgå i planen! Elförsörjningen måste tydligare viktas mot motstående intressen som till exempel den livsmedels-tillgång för självförsörjning som är och kan bli nödvändig i framtiden.

I planen beskrivs de höga naturvärden Högvadsån har, så då är det kanske dags att prissätta dem såsom värdet av energin har ett känt pris! Bevarandeplaner som inte tar hänsyn till naturresursernas värde haltar och ger inte en rättvis bild av Natura 2000-området Ätrons hela värde.

Det framgår inte helt om hela eller delar av planen finansieras av LIFE-projektet. En bevarande plan som inte visar att den är genomförbar och som har finansiering, vad är den värd?

Länsstyrelsens svar:

Bevarandeplanen ska underlätta för Natura 2000-prövningar (17 § förordning om områdesskydd). Den innehåller också förslag på åtgärder som behövs för att områdets utpekade arter och livsmiljötyper ska få gott bevarandetilstånd. Dessa är tänkta att belysa vad som behövs i området, för att framöver kunna planera och prioritera åtgärder. Det stämmer således att det i nuläget inte är klarlagt om och i så fall när olika åtgärder kan genomföras.

Yttrande från kraftverksägare [REDACTED]:

Remissvar gällande tillämpning av Natura 2000-regler på befintliga verksamheter i Högvadsån

Som ägare till Strömma och Ödegårdets vattenkraftverk belägna i Högvadsån i Älvsered, vill undertecknad härmed framföra allvarliga invändningar mot den förändrade tillämpningen av Natura 2000-regelverket i bevarandeplanen för Högvadsån nedströms Lia.

Denna nya tolkning innebär att äldre, befintliga verksamheter – i synnerhet vattenkraftverk som funnits långt innan området förklarades som Natura 2000 – nu betraktas som störande för området, trots att detta uttryckligen uteslöts vid områdets bildande.

Historisk och juridisk bakgrund

När Högvadsån nedströms Lia förklarades som Natura 2000-område under 1990-talet, angavs tydligt i beslutet att befintliga verksamheter som fortsätter oförändrade inte omfattas av restriktionerna. Detta är en grundläggande rättssäkerhetsprincip: att lagar

och regler inte ska tillämpas retroaktivt. Att nu, flera decennier senare, omtolka dessa verksamheter som "störande" är inte bara rättsosäkert – det är direkt rättsstridigt.

Grundlagsfästa principer

Enligt 2 kap. 10 § Regeringsformen får ingen retroaktiv straff- eller förvaltningsrättslig tillämpning ske som är till nackdel för enskilda. Denna princip gäller även för miljörättsliga regleringar. Att i efterhand omdefiniera befintliga verksamheter som miljöskadliga utan att dessa har förändrats i omfattning eller drift är ett brott mot denna grundlagsskyddade rätt.

EU-rättens proportionalitetsprincip

Även inom ramen för Natura 2000 och EU:s art- och habitatdirektiv gäller proportionalitetsprincipen. Åtgärder måste stå i rimlig proportion till syftet och får inte innebära orimliga ingrepp i etablerade rättigheter. Att retroaktivt begränsa eller ompröva verksamheter som varit i drift i årtionden utan förändring strider mot denna princip.

Konsekvenser för rättssäkerheten och tilliten till myndigheter

Att Länsstyrelsen nu stryker tidigare skrivningar som skyddade befintliga verksamheter underminerar tilliten till myndighetsutövning. Det skapar rättsosäkerhet för verksamhetsutövare och fastighetsägare som i god tro har förlitat sig på tidigare beslut.

Begäran

Jag uppmanar Länsstyrelsen att:

- Återinföra den ursprungliga skrivningen i bevarandeplanen som undantar oförändrade befintliga verksamheter från Natura 2000-prövning.
- Avstå från att tillämpa Natura 2000-regler retroaktivt på verksamheter som varit etablerade långt innan området bildades.
- Säkerställa att framtida förändringar i bevarandeplaner sker med respekt för grundlagens rättsprinciper och med tydlig kommunikation till berörda parter.

Länsstyrelsens svar:

Regeringsformens 2 kap. 10 § behandlar förbud mot retroaktiv lagstiftning gällande straffrätt, beskattning och statlig avgift. Det finns i övrigt inget generellt förbud mot retroaktiv lagstiftning även om grundprincipen i Sverige är att retroaktiv lagstiftning ska undvikas. Inom förvaltningsrätt är i stället grundregeln att ny lagstiftning blir tillämplig även på sådant som inträffat tidigare om det inte finns övergångsbestämmelser som säger annat.

Retroaktiv lagstiftning avser verkan bakåt i tiden. Krav och/eller villkor som avser en pågående verksamhet och dess framtida effekter är inte retroaktiv lagstiftning så länge kraven och/eller villkoren inte avser verkan bakåt i tiden. Att en verksamhet som bedrivits länge på en plats, med eller utan tillstånd, kan bli utsatt för nya eller förändrade krav och/eller villkor med stöd av miljöbalken eller annan lagstiftning innebär inte retroaktiv lagstiftning så länge det inte avser verkan bakåt i tiden.

Övergångsbestämmelserna till 7 kap. 28 a § miljöbalken säger att för verksamheter som påbörjats före den 1 juli 2001 krävs inte tillstånd. I förarbetena till bestämmelsen framgår det att den bakomliggande tanken var att inte framtvinga en obligatorisk omprövning av samtliga befintliga verksamheter som bedrevs vid tiden. Samtidigt så framgår det att övergångsbestämmelserna inte hindrar att en tillsynsmyndighet ska kunna ingripa mot en verksamhet om syftet med Natura 2000-skyddet inte tillgodoses (se prop. 2000/01:111 s. 49f).

Länsstyrelsen är skyldiga att följa lag, förordningar, konventioner, föreskrifter, praxis etc. Sverige har en skyldighet att tolka nationella bestämmelser konformt med unionsrätten, i detta fall aktuella bestämmelser i art- och habitatdirektivet. Länsstyrelsen bedömning är att praxis som har utvecklats efter utpekandet av området som Natura 2000 visar att övergångsbestämmelserna inte helt överensstämmer med unionsrätten. I mål C-127/02 "Waddenzee" och MÖD M 10355-17 framgår det att vid ändring av verksamheter som funnits före 2001 så krävs Natura 2000-tillstånd. I MÖD M 2771-20 framgår det att en övergångsbestämmelse inte gick att tillämpa vid Sjöfartsverkets pågående verksamhet eftersom det hade stridit mot grundläggande unionsrättsliga principer. Eftersom det i art- och habitatdirektivet inte särskiljs mellan offentliga och privata verksamheter bedömer Länsstyrelsen att bedömningen i MÖD M 2771-20 även är tillämplar vid verksamheter som drivs privat.

Länsstyrelsen ska, och gör, bedömningar gällande proportionalitet. Länsstyrelsen kan inte avstå från att tillämpa gällande rätt.

Yttrande från markägare [REDACTED]

[REDACTED]:

Yttrande över förslag till bevarandeplan för Natura 2000-området Ätran/Högvadsån

Som markägare inom eller i anslutning till Natura 2000-området Ätran vill vi framföra följande synpunkter på bevarandeplanens innehåll.

1. Markavvattning och dikesunderhåll

Planen anger att all form av markavvattning, inklusive dikesrensning, kan påverka vattenföringen negativt och därmed kräva tillstånd enligt 7 kap. miljöbalken. Detta är mycket problematiskt ur ett brukarperspektiv. Dikesunderhåll är en nödvändig del av långsiktigt hållbart jordbruk och skogsbruk, och underlåtenhet att rensa diken kan leda till försämrad markstruktur, översvämning och minskad produktionsförmåga. Om tillstånd inte medges för underhåll kan det få mycket långtgående konsekvenser eftersom markavvattningen uppströms kommer att förhindras och odlingsförutsättningar försämrats. Vi föreslår att underhåll av befintliga diken bör omfattas av samrådsplikt snarare än tillståndsplikt.

2. Krav på fosforhalt under 8 µg/l

Bevarandemålet för flodpärlmussla anger att totalfosfor inte får överstiga 8 µg/l i medelvärde. Detta är ett mycket strikt krav som riskerar att få oproportionerliga konsekvenser för markanvändningen i hela avrinningsområdet eftersom denna parameter

kan bli en miljö kvalitetsnorm som kommer att styra tillståndsgivning och miljö tillsyn. Målsättningen om 8 µg/l totalfosfor är helt orimlig med tanke på markanvändningen i området.

Fosforhalten påverkas av naturliga variationer, historisk markanvändning och punktkällor utanför enskild markägares kontroll. Jag föreslår att målet omformuleras, och att det kopplas till realistiska åtgärder med hänsyn till landskapets förutsättningar.

3. Restriktioner för träd kring vattendrag

Planen lyfter fram att borttagning av strandnära träd och buskar kan ha negativ påverkan på vattenkvalitet och arter. Det finns en underhållsskyldighet för vattenanläggningar. För att kunna sköta underhåll måste träd kunna tas bort för att komma fram med maskin. Det blir helt orimliga konsekvenser och kostnader om man ska söka tillstånd enligt 7 kap. Samtidigt är det oklart hur detta påverkar möjligheten till slutavverkning i skog som gränsar till vattendraget. Vi vill understryka att skogsbruket redan omfattas av omfattande miljöhänsyn enligt skogsvårdslagen. Det är viktigt att bevarandeplanen inte inför ytterligare restriktioner som försvårar brukandet utan att det finns tydlig vetenskaplig grund. Vi föreslår att skogsbrukets hänsynsregler erkänns som tillräckliga i de fall där kantzoner redan finns eller kan upprätthållas genom frivilliga åtgärder.

4. Proportionalitet och samverkan

Flera av bevarandemålen riskerar att få långtgående konsekvenser för markägare utan att det tydligt framgår hur dessa mål ska uppnås i praktiken. Vi efterlyser en tydligare konsekvensanalys och en dialog med berörda markägare. Bevarandeplanen bör utformas så att den möjliggör fortsatt brukande med hänsyn till naturvärden, inte förhindrar det.

Länsstyrelsens svar:

1. Bevarandeplanen är tänkt att vara till hjälp för verksamhetsutövare som ska bedöma om verksamheten kräver tillstånd enligt 7 kap. 28a § miljöbalken. Då Länsstyrelsen har blivit uppmärksam på några fall där bevarandeplanen var otydlig, justerats den därför enligt nedan.

Under Åtgärder som kan kräva tillstånd (tidigare rubrik Hotbild):

” Alla åtgärder som bidrar till att påskynda vattnets väg från mark till vattendrag kan påverka vattenföringen i Natura 2000-området med ökade flödestoppar och risk för lägre flöden under torrperioder. Exempel på sådana åtgärder är dikning, skyddsdikning och dikesrensning.”

2. Flodpärlmussla är känslig för dålig vattenkvalitet och dess krav behöver beaktas i Natura 2000-området där det finns flodpärlmusslor. Däremot tar Länsstyrelsen bort gränsvärdena för flodpärlmussla i bevarandeplanen då de bygger på en studie utförd i norra Sverige och Länsstyrelsen bedömer att det finns osäkerheter om det är representativt för våra miljöer.

3. Bevarandeplanen innebär inte någon ändring i tillståndsplikten som sedan 2001 gäller för åtgärder som kan påverka Natura 2000-områden på ett betydande sätt (7 kap. 28a § miljöbalken). Möjligheten att ge tillstånd för åtgärder beror inte på vad som skrivs i

bevarandeplanen, utan på naturvärdenas tillstånd och åtgärdens påverkan på dessa. Ofta bör det vara möjligt att vidta skyddsåtgärder så att det inte uppstår någon risk för betydande påverkan på Natura 2000-området, och därmed inte krävs tillstånd enligt 7 kap. 28a § miljöbalken. Bevarandeplanen är tänkt att vara till hjälp för verksamhetsutövare som ska bedöma om verksamheten kräver tillstånd.

4. Ni efterfrågar konsekvensanalyser för hur bevarandeplanen påverkar markägare. Länsstyrelsen anser inte att bevarandeplanen i sig ger konsekvenser. Konsekvenserna uppstår när Natura 2000-områden bildas, när lagstiftningen utformas och vid tillståndsprövning och annan tillämpning av lagstiftningen. Bevarandeplanen beskriver det som redan gäller i området, och ska vara till hjälp för de som behöver bedöma om åtgärder eller verksamheter påverkar området.

Yttrande från markägare [REDACTED]:

Som markägare, lantbrukare och djurhållare vill vi lämna fem yttrande gällande bevarandeplanen för natura 2000 området Högvadsån.

1. Markanvändning i omgivningen

I bevarandeplanens inledning beskrivs markanvändningen i omgivningen. I inledningen står det bla "...och där den öppna mark som fanns inte tillfördes bekämpningsmedel eller stora mängder näringsämnen. Idag finns istället granproduktionsskog, åkermark, gödslad betesmark och hårdgjorda ytor i avrinningsområdet.." Det är ett sakfel att ange "gödslad betesmark". Det som av Jordbruksverket och EU är definierat som betesmark får inte gödslas med varken mineral eller stallgödsel utöver den som betesdjuren själva producerar. Endast mark klassad som åkermark får gödslas. Jag föreslår att ordet "gödslad" tas bort framför betesmark. Viktigt att definiera tidshorisonten – bekämpningsmedel och mineralgödsel har använts under stora delar av 1900-talet. Gödsel har även tidigare tillförts, men då i huvudsak stallgödsel.

2. Markavvattning och dikesunderhåll

Planen anger att all form av markavvattning, inklusive dikesrensning, kan påverka vattenföringen negativt och därmed kräva tillstånd enligt 7 kap. miljöbalken. Detta är mycket problematiskt ur ett brukarperspektiv. Dikesunderhåll är en nödvändig del av långsiktigt hållbart jordbruk och skogsbruk, och underlåtenhet att rensa diken kan leda till försämrad markstruktur, översvämning och minskad produktionsförmåga. En dåligt dränerad och packningsskadad jord riskerar att öka ytavrinning med fosfor och växtskyddsmedelsförluster som följd. Om tillstånd inte medges för dikesunderhåll kan det få mycket långtgående konsekvenser eftersom markavvattningen uppströms kommer att förhindras och odlingsförutsättningar försämrats. Jag föreslår att underhåll av befintliga diken bör omfattas av samrådspålit snarare än tillståndspålit.

3. Krav på fosforhalt under 8 µg/l

Bevarandemålet för flodpärlmussla anger att totalfosfor inte får överstiga 8 µg/l i medelvärde. Detta är ett mycket strikt krav som riskerar att få oproportionerliga konsekvenser för markanvändningen i hela avrinningsområdet eftersom denna parameter

kan bli en miljö kvalitetsnorm som kommer att styra tillståndsgivning och miljö tillsyn. Målsättningen om 8 µg/l totalfosfor är helt orimlig med tanke på markanvändningen i området. Genomsnittligt normalläckage av fosfor har av SLU1 beräknats till 0,48 kg/ha, altv. 0,19 mg P/l för svensk åkermark. De läckage som beräknats för halländska klimatstationer (Halmstad & Torup) anger en snittutlakning på 0,07 och 0,1 mg P/l. Läckaget av fosfor styrs inte lika mycket av jordbrukets intensitet som för kvävet, utan mer av nederbörd, avrinningsförhållande och jordart. Fosforhalten påverkas av naturliga variationer, historisk markanvändning och punktkällor utanför enskild markägares kontroll. Att mäta fosforläckaget från jordbruksmark är svårt och oftast diffust. Mängden fosfor som läcker från jordbruksmark kan variera kraftigt mellan år och enskilda fält. Med kommande klimatförändringar kan även läckaget från jordbruksmarken förändras – vilket ligger utanför brukarens kontroll.

Jag föreslår att målet omformuleras, och att det kopplas till realistiska åtgärder med hänsyn till landskapets förutsättningar och jordbruksproduktion.

4. Restriktioner för träd kring vattendrag

Planen lyfter fram att borttagning av strandnära träd och buskar kan ha negativ påverkan på vattenkvalitet och arter. Det finns en underhållsskyldighet för vattenanläggningar. För att kunna sköta underhåll måste träd kunna tas bort för att komma fram med maskin. Det blir helt orimliga konsekvenser och kostnader om man ska söka tillstånd enligt 7 kap. Det bör för lantbrukare och markägare därför vara möjligt att få lov att göra mindre, underhållande, insatser för befintliga dikesutlopp samt dräneringar utan att söka tillstånd enligt 7 Kap. Exempelvis bör det vara tillåtet att ta bort enstaka träd och utföra grävarbeten för befintlig dränering under lämpliga perioder för att inte negativt påverka funktionaliteten i diken, dränering eller i ån.

Samtidigt är det oklart hur detta påverkar möjligheten till slutavverkning i skog som gränsar till vattendraget. Jag vill understryka att skogsbruket redan omfattas av omfattande miljöhänsyn enligt skogsvårdslagen. Det är viktigt att bevarandeplanen inte inför ytterligare restriktioner som försvårar brukandet utan att det finns tydlig vetenskaplig grund. Jag föreslår att skogsbrukets hänsynsregler erkänns som tillräckliga i de fall där kantzoner redan finns eller kan upprätthållas genom frivilliga åtgärder.

5. Proportionalitet och samverkan

Flera av bevarandemålen riskerar att få långtgående konsekvenser för markägare utan att det tydligt framgår hur dessa mål ska uppnås i praktiken. Jag efterlyser en tydligare konsekvensanalys och en dialog med berörda markägare. Bevarandeplanen bör utformas så att den möjliggör fortsatt brukande med hänsyn till naturvärden, inte förhindrar det.

Länsstyrelsens svar:

1. Länsstyrelsen ändrar formuleringen till "en del gödslade betesmarker".
2. Bevarandeplanen är tänkt att vara till hjälp för verksamhetsutövare som ska bedöma om verksamheten kräver tillstånd enligt 7 kap. 28a § miljöbalken. Då Länsstyrelsen har blivit

uppmärksammas på några fall där bevarandeplanen var otydlig, justerats den därför enligt nedan.

Under Åtgärder som kan kräva tillstånd (tidigare rubrik Hotbild):

” Alla åtgärder som bidrar till att påskynda vattnets väg från mark till vattendrag kan påverka vattenföringen i Natura 2000-området med ökade flödestoppar och risk för lägre flöden under torrperioder. Exempel på sådana åtgärder är dikning, skyddsdikning och dikesrensning.”

3. Flodpärlmussla är känslig för dålig vattenkvalitet och dess krav behöver beaktas i Natura 2000-området där det finns flodpärlmusslor. Däremot tar Länsstyrelsen bort gränsvärdena för flodpärlmussla i bevarandeplanen då de bygger på en studie utförd i norra Sverige och Länsstyrelsen bedömer att det finns osäkerheter om det är representativt för våra miljöer.

4. Bevarandeplanen innebär inte någon ändring i tillståndsplikten som sedan 2001 gäller för åtgärder som kan påverka Natura 2000-områden på ett betydande sätt (7 kap. 28a § miljöbalken). Möjligheten att ge tillstånd för åtgärder beror inte på vad som skrivs i bevarandeplanen, utan på naturvärdenas tillstånd och åtgärdens påverkan på dessa. Ofta bör det vara möjligt att vidta skyddsåtgärder så att det inte uppstår någon risk för betydande påverkan på Natura 2000-området, och därmed inte krävs tillstånd enligt 7 kap. 28a § miljöbalken. Bevarandeplanen är tänkt att vara till hjälp för verksamhetsutövare som ska bedöma om verksamheten kräver tillstånd.

5. Du efterfrågar konsekvensanalyser för hur bevarandeplanen påverkar markägare. Länsstyrelsen anser inte att bevarandeplanen i sig ger konsekvenser. Konsekvenserna uppstår när Natura 2000-områden bildas, när lagstiftningen utformas och vid tillståndsprövning och annan tillämpning av lagstiftningen. Bevarandeplanen beskriver det som redan gäller i området, och ska vara till hjälp för de som behöver bedöma om åtgärder eller verksamheter påverkar området.

Yttrande från konsult [REDACTED]:

Remiss gällande Översyn av bevarandeplan för Natura 2000 området Högvadsån SE0510115 Dnr 511-2850-2025

Bakgrund

Bevarandeplanen innehåller viktig information som skall användas som underlag vid samråd och tillståndsprövningar av verksamheter och åtgärder som kan påverka Natura 2000-området. Planen innehåller viktiga förslag till förbättringar jämfört med nuvarande förhållanden. Bevarandet av Högvadsåns naturvärden har också stora brister vilket orsakat att Ätranlaxens överlevnad har försämrats de senaste åren vilket strider mot gällande EUlagstiftning. Ätråns ålförvaltning lever inte upp till kraven i gällande svensk och internationell miljölagstiftning.

Sammanfattning

Fördjupade beskrivningar av bevarandemål finns bl.a. i länsstyrelsens bilaga 2. Nedan citerade och listade förslag kommer att stärka Högvadsåns ekologiska status och vara positiva för att bevara N-2000 områdets naturvärden varför de välkomnas och tillstyrks:

- De hydrologiska förhållandena i vattendraget och den långsiktiga förekomsten av livsmiljöer inom Natura 2000-området får inte försämrats över tid genom mänsklig påverkan genom **korttidsreglering och torrläggning** av sträckor
- Vattenföringen i ån ska vara så naturlig som möjligt och **ån får aldrig torrläggas helt. Korttidsreglering får inte förekomma**
- Det ska finnas **fria vandringsvägar** för djur, växter och organiskt material inom Högvadsåns huvudfåra och till anslutande vattensystem
- Vattenkvaliteten ska vara god med en låg näringshalt, låg förekomst av fina partiklar och utan försurningspåverkan och miljögifter.
- Oorganiskt aluminium inte ska överstiga 30 g/l och att pH inte ska understiga 6,2 (HaV 2020:19).
- Flodpärlmusslans värdarter behöver fria vandringsvägar inom Högvadsån samt inom vattendraget och de biflöden som utgör flodpärlmusslans ursprungliga utbredningsområden.
- Populationen av lax inom Natura 2000-området får inte minska över tid och antalet individer bör öka.
- Det ska inte förekomma främmande sjukdomar som kan påverka laxen negativt.
- Enligt Länsstyrelsens bedömning motsvarar detta som lägst god status för parametern konnektivitet i uppströms och nedströms riktning och den biologiska kvalitetsfaktorn fisk. Detta gäller i vattenförekomsterna från havet till Högvadsån och mellan avrinningsområdets bestånd av flodpärlmussla.

Dessa bevarandemål är utformade som en önskelista där ansvaret för utförande i tid och rum saknas liksom vem som är aktörer. Dessutom saknas en värdering av dessa stora naturresurser och ekosystemtjänster som Högvadsån producerar när det gäller livsmedelsberedskap, socioekonomiska värden, hälsoaspekter, turistvärde, landsbygdsutveckling, biologiska skyddsvärden mm. Miljömålet skall jämföras med energimålet där det senare är väl utrett ekonomiskt och där endast 2,3 % får tas i anspråk nationellt och 6% på Ätrons HARO-nivå. Hur stor andel av naturresursen som får tas i anspråk för exploatering saknas liksom en värdering av densamma. Detta strider mot såväl nationell som internationell lagstiftning.

1. Juridisk status

Många länder i hela världen (Nya Zeeland, Indien, Columbia) har gett älvar och vattendrag en egen juridisk status. (entity). Sverige är i detta avseende ett uland. Älvar som Ätran o Högvadsån med internationellt skyddsvärde SCI blir lättvindigt exploaterade. **Ätrons juridiska status bör därför förbättras inför kommande omprövning.** Detta bör omnämnas i bevarandeplanen. (se internationalrivers.org)

2. Strategier för åtgärder i vattenkraften

Energimyndigheten och Havs- och Vattenmyndigheten har tagit fram en prioritering hur man skall väga Energimål mot Miljömål för att få fram åtgärder. "Strategier för åtgärder i vattenkraften – avvägning mellan energimål och miljökvalitetsmålet Levande sjöar och vattendrag". 2014:14. Strategin redovisar att Ätran har liten betydelse för att Sverige skall nå miljömålen. Denna slutsats bygger på helt felaktiga grundförutsättningar. Energimyndigheten klassar Ätran med Högvadsån i grupp 4 och motiverar: "*Avseende miljökvalitetsmålet har dessa ett **lägre värde** eftersom det förekommer flera andra miljöproblem såsom försurning och övergödning*".

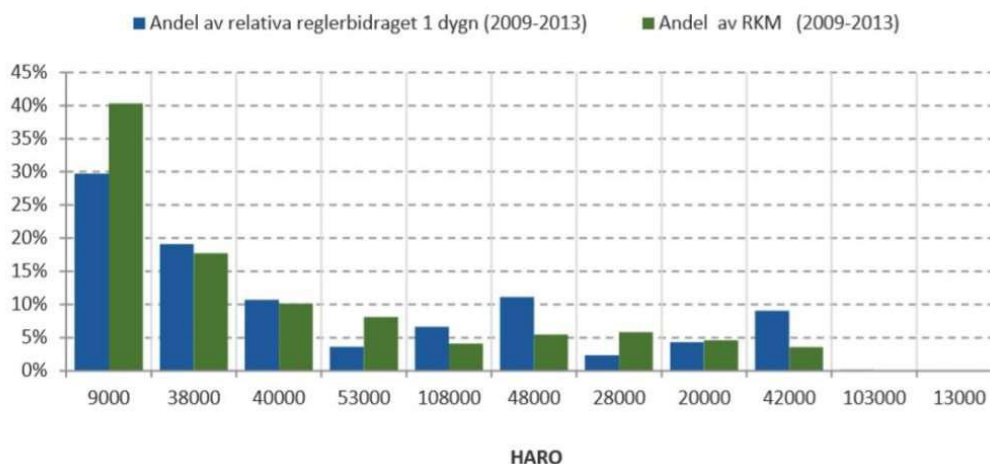
Saken är den att Ätran med Högvadsån är klassad som en internationell indexälv för förekomsten av Atlantlax i ett europeiskt perspektiv. Ätran har Sveriges enskilt största produktion av vildlax. Ätrands genetiskt unika laxstam har använts för restaurering av Lagans och Nissans utrotade laxstammar. Ätranlaxen har även använts för att återskapa laxälvar i Danmark (Gudenå) och Tyskland (Elbe, Rehn). Ätrands huvudfåra kommer från kalkrika områden och har höga pH-värden i hela sin sträckning från källa till hav. Eventuellt försurade biflöden kalkas. Övergödning med höga fosforvärden är ett förhållandevis litet problem för Ätran där endast några få mindre biflöden ligger på gränsen till övergödning. Analysen att Ätran har ett högt antal vandringshinder är däremot korrekt. Av ca 130 vandringshinder i Ätran utgörs ett drygt trettiotal av vattenkraftverk. Ätrands värde för energisystemet är dock mycket obetydligt vilket Energimyndighetens egen analys visar. Ätrands andel av reglerbidraget och värde för elsystemet är så obetydligt att det inte syns i figur 15 i myndighetens redovisning. (ER 2016:11). HARO Ätran är (103 000).

3. Med beaktande av dessa fakta menar vi att nulägesbeskrivningen av Ätrands och Högvadsåns klassning bygger på felaktiga förutsättningar och är i stort behov av revidering med en högre värdering av miljömålen.

Vattenkraftens reglerbidrag och värde för elsystemet Rapport från Energimyndigheten, Svenska kraftnät och Havs- och vattenmyndigheten

ER 2016:11

Figur 15: Andel av det relativa reglerbidraget (1 dygn) och andel av volym på reglerkraftmarknaden fördelat per HARO



4. Tillsyn

Nedanstående text är hämtad från kap 9 i handläggarstödet ”**Rimlig egenkontroll vattenkraft**”, Miljösamverkan Sverige 2021-11-26. Titel: Uppföljning av tillsynskampanj Egenkontrolltillsyn på vattenkraftverk Datum: 2023-08-31
Huvudmän: Länsstyrelserna, Naturvårdsverket, Jordbruksverket samt Havs- och vattenmyndigheten Webbplats: www.miljosamverkansverige.se

”Egenkontrollen är generellt bristfällig vid landets vattenkraftverk. Samtidigt bedriver länsstyrelserna inte så mycket tillsyn och den tillsyn som bedrivs är inte enhetlig. För en bedömning av verksamhetens påverkan på parametern konnektivitet behöver man undersöka fiskfaunan i relation till den historiska fiskfaunan och huruvida förekommande fiskarters vandringsbehov uppfylls, trots att verksamheten finns. Ifall ett vattenkraftverk saknar en fungerande nedströmsspassage kan man som verksamhetsutövare behöva undersöka eller uppskatta turbindödligheten för vissa relevanta fiskarter för att få kunskap om hur verksamheten påverkar miljön. Som verksamhetsutövare behöver man redogöra för omfattningen av korttidsreglering och eventuell nolltappning i vattendraget i de fall man tillämpar det. Vilka perioder och hur långa perioder med korttidsreglering och nolltappning förekommer förbi eller genom anläggningen ska dokumenteras”. **Länsstyrelsen skall snarast återta tillsynen och kräva egentillsyn så att data insamlas som kan ligga till grund för en adekvat miljöprövning av verksamheten i kommande NAP. Verksamhetsutövarna skall dokumentera all förekomst av död fisk.**

5. Kalkningsåtgärder

Länsstyrelsen skall, med hänvisning till försämringsdirektivet, restaureringsdirektivet och ålförordningen, ansöka till EU om omkalning av de sjöar i länet som tidigare erhållit EU-bidrag för kalkningsåtgärder i Falkenbergs kommun. Länsstyrelsen skall hos EU med hänvisning till restaureringsdirektivet och ålförordningen ansöka om kalkning av försurade

okalkade vatten såväl inom som utom Ätrons HARO. Utebliven kalkning försvårar/omöjliggör genomförandet av bevarandeplaner.

6. **Nolltappning**

Ödgärdets och Strömma kraftverk i Högvadsån tillämpar nolltappning. Lia kraftverk utgör ett partiellt vandringshinder. Produktionen av smolt påverkas mycket negativt mellan Älvsered och Ullared vilket har en betydande påverkan på N2000 området. Laxen når ej sina forna lekområden vid Mjöbäck. Länsstyrelsen svarar 2020-09-02 på förfrågan att man lagt ned tillsynen av vattenkraftens påverkan i Ätran och Högvadsån i väntan på NAP prövningen. Dnr. 535-8579-19. **Länsstyrelsen har erlagt en "lösensumma" för dammen vid Lia och bör snarast tillse att fria vandringsvägar tillskapas förbi dammen.**

7. **Habitat**

Kartor saknas som visar nuvarande och tidigare laxhabitat med förlorad konnektivitet samt nuvarande och tidigare laxhabitat påverkade av nolltappning, korttidsreglering och överdämning. Denna nulägesinformation är mycket viktig, vid en miljöprövning av vattenkraften i NAP eftersom det belyser om det finns en betydande miljöpåverkan på N2000. **Länsstyrelsen skall komplettera bevarandeplanerna med denna information.**

8. **Ålplan Ätran**

Ålplanen §2 sägs befria verksamhetsutövarna från skyldigheten att hålla fria vandringsvägar för ål. **Länsstyrelsen skall undersöka om detta är förenligt med gällande vattendomar. Länsstyrelsen skall verka för fria vandringsvägar till ålens alla tidigare habitat och uppväxtområden. Ålen utgjorde fordom 50% av sjöarnas fiskbiomassa. Utestängning av ålen har drastiskt ändrat ekosystemens funktion. Ålplan Ätran saknar enligt vår mening gällande myndighetsbeslut och saknar därför juridisk grund.**

9. **N2000**

N2000 området sträcker sig från Falkenberg till Ätrafors samt i Högvadsån från Ätrafors till Lia. **Påverkansområdet är betydligt större och omfattar minst laxens och havsvandrande arters forna utbredningsområde. Det omfattar även Högvadsån uppströms Lia (även Mjöbäck) samt hela Ätran in i Västra Götaland. Dessa områden är fullt möjliga att restaurera som reproduktionsområden för lax, havsöring och nejonögon. Länsstyrelsen bör tydligt redovisa laxens och ålens forna utbredningsområde och utöka N2000 till Älvsered.**

10. **Kulturmiljö**

Mest beskrivet är kraftverksbyggnader och dammar vilka tillkommit i sen tid. Men naturen, bosättningar på bronsåldern, notfiskeri, ålfiskeri och laxfiskeri mm. har ett stort kulturhistoriskt värde. Det kan återskapas om den hållbara naturresursen bevaras. Ex Ålfisket i Kärnebygd. Flugfisket och laxfisket i Falkenberg. Länsstyrelsen behöver komplettera med naturliga kulturvärden.

11. **Indexälv**

Ätran med Högvadsån är s.k. indexälvar för Atlantlax. Lekvandrande lax och smolt dokumenteras för Högvadsån. Endast lekvandrande lax dokumenteras för Ätran

medan dokumentation av utvandrande smolt saknas för Ätran. **Vid Nydala har bedrivits viktig dokumentation av fiskvandring (bl.a. lax, havsöring, ål) sedan 1954. Detta är en av Europas mest betydelsefulla dokumentationsserier i en Index älv. Viktigt att miljöprövningen beaktar detta. Länsstyrelsen skall tillse att även smoltutvandringen från Ätrons huvudfåra dokumenteras.**

12. **Laxhabitat i Ätran**

Ätrons vattenråd ÄVR (2021) uppger 21 ha, Länsstyrelsen (2009) 41 ha och SLU (2022) till ICES 54,9 ha uppväxtområden/laxhabitat i Ätran. **Länsstyrelsen behöver utreda och klart ange omfattningen av nuvarande och tidigare laxhabitat i Ätran med biflöden. Detta är helt nödvändigt för en väl fungerande bevarandeplan. Länsstyrelsen behöver också utreda och klart ange produktionen av laxsmolt på dessa habitat.**

13. **Värdet av vandringsfisken**

Beredskapsvärde, livsmedelsvärde, socioekonomiskt värde, kulturhistoriskt värde, sportfiskevärde, ekologiskt värde och skyddsvärde, är bara några av vandringsfiskens värden. **Finsk lag Finlex 614/2019 fastställer värdet av en ål till 3510€ och en lax till 7510€. En bevarandeplan som inte beskriver naturresursens värde är en värdelös bevarandeplan. Länsstyrelsen skall därför i bevarandeplanen sammanställa befintliga data på det ekonomiska värdet av att bevara vandringsfisken i Ätran och Högvadsån.**

Slutkommentar: Forskare anställs för miljonbelopp för att utreda laxens och ålens status. Forskare visar att endast 0,02 % av det akut hotade ålbeståndet och mindre än 5 % av Atlantlaxen återstår. Samhället satsar miljarder på restaurering.

Vi måste lyssna till dessa forskare och addera viktig nulägesinformation och övrig information till bevarandeplanerna så att domstolarna får ett korrekt utgångsläge för miljöprövningen av vattenkraften. Endast då kan domstolen göra sitt jobb och bidra till att Ätran återfår förlorad konnektivitet, förlorade habitat och förlorad produktion av värdefull fisk.

Länsstyrelsens svar:

Detta är inte en plan för allt som påverkar vattendraget Högvadsån utan en bevarandeplan för Natura 2000-området Högvadsån i enlighet med NFS 2003:17. Syftet med bevarandeplanen är att beskriva Natura 2000-områdets naturvärden och vilka åtgärder som krävs för att bevara dessa. Bevarandeplanen ställer inga krav eller har förbud liknande i ett naturreservat. Bevarandeplanen redogör för behovet av åtgärder, men genomförande, finansiering, tidsplan och eventuella tillstånd hanteras senare. Det är inte bevarandeplanens syfte att värdera olika aspekter som livsmedelsberedskap, socioekonomiska värden, hälsoaspekter, turistvärde, landsbygdsutveckling, biologiska skyddsvärden mm.

1. Om Ätran, eller andra vattendrag, ska ha en juridisk status är en politisk fråga som riksdagen beslutar om.

2. Synpunkter på dokumentet Strategier för åtgärder i vattenkraften behöver lämnas till de myndigheter som tagit fram rapporten.
3. Länsstyrelsen utgår från att detta rör nulägesbeskrivningen för Ätran-Högvadsån inom NAP:en. Detta är inte en fråga för bevarandeplanen och Länsstyrelsen hänvisar till remissprocessen för nulägesbeskrivningen.
4. Huruvida Länsstyrelsen ska återta tillsynen och kräva egentillsyn så att data insamlas som kan ligga till grund för en adekvat miljöprövning av verksamheten i kommande NAP är inget som berör bevarandeplanen för Natura 2000-området, men vi vidarebefordrar synpunkten till de inom Länsstyrelsen som arbetar med tillsyn
5. Kalkningen är en viktig åtgärd för att bevara försurningskänsliga arter i Högvadsån. Länsstyrelsen bedömer att kalkningen överlag fungerar bra och är tillräcklig för att klara pH-målen i de sjöar och vattendrag som är utpekade som målvatten. Länsstyrelsen verkar för att det även framöver ska finnas tillräckligt med medel för kalkning och att kalkspridningen anpassas utifrån rådande försurningssituation, men ser inte tillfälliga EU-medel som en långsiktig lösning.
6. Länsstyrelsen instämmer i att det behövs fria vandringsvägar förbi dammen vid Lia, och arbetar med frågan.
7. Länsstyrelsen instämmer med att det varit värdefullt med bättre underlag för arealen laxhabitat som påverkats av reglering och vandringshinder. Det är dock inte helt nödvändigt i bevarandeplanen som ju endast har fokus på laxen inom Natura 2000-området.
8. Ålplan Ätran kommer att ses över i samband med NAP-processen.
9. Bevarandeplanen för Natura 2000-området Högvadsån har som förslag att det bör utökas upp till Mjöbäck i Västra Götalands län, dvs långt förbi Älvsered. Påverkansområdet kommer dock alltid vara större än det skyddade området.
10. Kulturhistoriska värden ligger utanför det skydd som Natura 2000 ger, de tas därför inte upp i bevarandeplanen.
11. Länsstyrelsen instämmer i att det vore värdefullt att ha tillgång till data för utvandrande smolt även i Ätran. Det är dock SLU som ansvarar för övervakningen av indexälven.
12. Länsstyrelsen instämmer med att det är viktigt att ta reda på hur stor areal laxhabitat som finns i Ätran med biflöden samt att beräkna smoltproduktionen. Men det är inte en uppgift för bevarandeplanen.
13. Sociala och ekonomiska värden ligger utanför det skydd som Natura 2000 ger. Bevarandeplanen tar därför inte upp det ekonomiska värdet av att bevara vandringsfisken i Ätran och Högvadsån.