

Bilaga 1



LÄNSSTYRELSEN  
HALLANDS LÄN



# Skötselplan för Trönninge ängars naturreservat

i Halmstads kommun

Titel: Skötselplan för Trönninge ängars naturreservat

Diarienummer: 511-6201-2025

Författare: Björn Larsson

Kartor: © Länsstyrelsen Halland © Lantmäteriet Geodatasamverkan © Naturvårdsverket

## **Förord**

Skötselplanen riktar sig främst till reservatets förvaltare och är utformad så att syftet med reservatet ska kunna uppnås. Reservatet är indelat i skötselområden, och i varje skötselområde beskrivs hur området ser ut idag, vilka kvaliteter man vill ha, och vilka åtgärder som kan behövas. Skötselplanen har en hög ambitionsnivå, men då förvaltarens resurser styrs av politiska beslut är det inte säkert att alla åtgärder kan genomföras. Till hjälp för förvaltaren har därför en prioritering av åtgärderna gjorts.

# Innehållsförteckning

<b>Förord.....</b>	<b>1</b>
<b>1. Syfte .....</b>	<b>3</b>
<b>2. Beskrivning av området.....</b>	<b>3</b>
2.1 Markslag, naturtyper och arter.....	3
2.2 Historisk och nuvarande markanvändning samt naturförhållanden .....	6
2.3 Beskrivning av bevarandevärden.....	6
2.4 Referenser.....	8
<b>3. Skötsel av området .....</b>	<b>9</b>
3.1. Generella riktlinjer.....	9
3.2 Skötselområden .....	12
<b>4. Friluftsliv och turism .....</b>	<b>17</b>
Beskrivning.....	17
Mål.....	18
Åtgärder .....	18
<b>5. Tillsyn, dokumentation och uppföljning .....</b>	<b>19</b>
<b>6. Sammanfattning och prioritering av planerade skötselåtgärder .....</b>	<b>20</b>
<b>7. Kartor .....</b>	<b>21</b>
7.1 Översiktskarta.....	21
7.2 Skötselkarta .....	22
7.3 Naturtypskarta .....	23
7.4 Potentiell våtmarksutbredning .....	24
7.5 Friluftsliv .....	25
7.6 Ledningar och diken .....	26
7.7 Beteskarta .....	27

# 1. Syfte

Syftet med naturreservatet är att bidra till bevarandet av den biologiska mångfalden bland våtmarksfåglar, främst änder och vadare, vilka använder området för häckning, rastning och övervintring. Syftet är vidare att vårda, bevara och nyskapa värdefulla naturmiljöer samt främja de hotade arter som förekommer i området.

Reservatet ska vara tillgängligt för fågelstudier, rekreation och friluftsliv i den mån områdets biologiska värden inte störs eller hotas av aktiviteterna. Besökare ska kunna se, uppleva och lära från områdets livsmiljöer och arter.

Syftet skall nås genom att:

- land- och vattenmiljöerna skyddas mot exploatering och skadliga föroreningar,
- störningen på fågellivet minskas genom att det råder tillträdesförbud inom största delen av området,
- gräs- och våtmarker sköts för att gynna rödlistade och andra naturvårdsintressanta arter, främst änder och vadare, och för att motverka igenväxning, nya våtmarker anläggs,
- nya öppna våtmarker anläggs och underhålls,
- jakt i naturvårdande syfte,
- en avgränsad del av naturreservatet hålls tillgänglig för fågelstudier och rekreation genom anläggningar som gömslen, observationsplatser och utsiktsplatser och genom att informationsmaterial finns tillgänglig samt
- nya kunskaper om hotade och hänsynskrävande arter och naturtyper beaktas i skötseln av reservatet.

## 2. Beskrivning av området

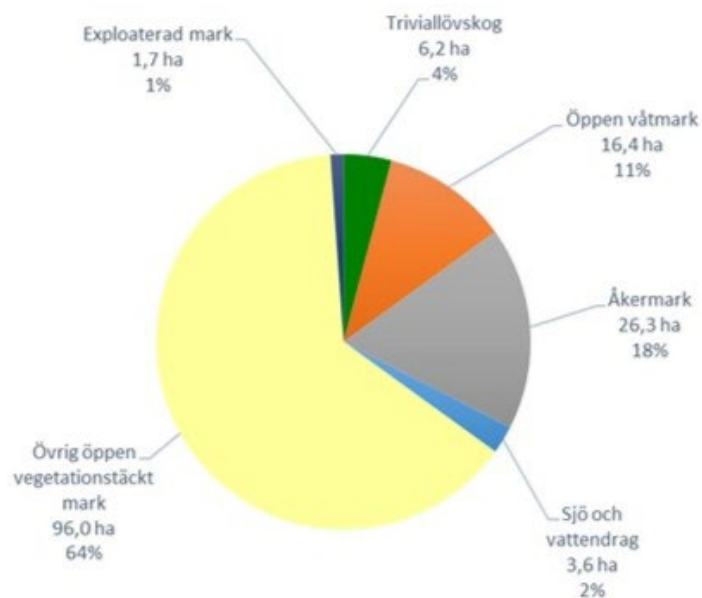
### 2.1 Markslag, naturtyper och arter

#### Indelning enligt marktäckedata

Nedan presenteras indelning i naturtyper och arealer av dessa enligt Naturvårdsverkets marktäckedata, som är en satellitbaserad naturtypskartering. Vissa kvalitetsförbättringar av arealerna har gjorts efter fältbesök. Till skillnad från klassificeringen i Naturvårdsverkets marktäckedata gör vi i tabellen inte någon åtskillnad mellan skog på och utanför våtmark.

Tabell 1 Arealen av olika naturtyper enligt marktäckedata.

Naturtyper (marktäckedata)	Total areal (hektar)
Triviallövskog	6,2
Öppen våtmark	16,4
Åkermark	26,3
Övrig öppen mark med vegetation	96,0
Exploaterad mark	1,7
Sjö och vattendrag	3,6
<b>Totalt skogsmark</b>	<b>6,2</b>
<b>Totalt produktiv skogsmark</b>	<b>0,0</b>
<b>Totalt all mark</b>	<b>150,2</b>



Figur 1 Fördelningen av olika markslag inom reservatet enligt Naturvårdsverkets marktäckedata.

### Arter och livsmiljötyper av Natura 2000-typ

Livsmiljötyp	Areal (hektar)
3260 Mindre vattendrag	3,5
<b>Totalt</b>	<b>3,5</b>

### Natura 2000-arter

1106 Lax (*Salmo salar*)

1344 Utter (*Lutra lutra*)

### Rödlistade arter samt naturvårdsarter

103 rödlistade arter, 6 signalarter samt 12 fridlysta arter (exklusive fåglar), se förteckning i bilaga 2 till beslutet om naturreservat.



## **2.2 Historisk och nuvarande markanvändning samt naturförhållanden**

Trönninge ängar är en gammal benämning på det komplex av betesmarker och våtmarker som ligger utmed Fylleån, söder om bebyggelsen i Halmstad, nordväst om samhället Trönninge och ca 1 km från havet. E 6:an klyver området i två delar.

Området utgörs i huvudsak av öppna, låglänta och sandiga fuktängar och åkrar som i varierande utsträckning översvämmas under våren. Fylleån som rinner utmed den västra sidan, omges av avsnörda åfåror och vidsträckta vassar samt träd- och buskmarker beväxna av björk, al och viden. I reservatet finns både anlagda och naturliga öppna våtmarker. Längst i söder ligger en damm som tidigare använts som reningsverksdamm.

Vid laga skifte år 1833 utnyttjades området som betesmark och då som utmark till Trönninge by. Av häradskartan från 1920-talet och den ekonomiska kartan från 1960-talet framgår att vid dessa tidpunkter brukades större delen av området som åker. I dag betar nötboskap merparten av området och på drygt en sjättedel av ytan bedrivs åkerbruk.

Tidigare var det i första hand de naturliga våtmarkerna samt dammen till dåvarande Trönninge reningsverk som lockade fåglar. År 1981 bildades ett fågelskyddsområde i syfte att hindra störningar under fåglarnas häckningstid i de södra två tredjedelarna av området. I samband med utbyggnaden av motorvägen 1993/94 grävdes det ut en ny våtmark på betesmarken norr om de gamla reningsverksdammarna. Denna utformades som ett grunt våtmarksområde med öppet vatten, flacka stränder och ör i hopp om att denna nya våtmark skulle locka till sig många fåglar. År 2004 utökades våtmarkerna i en ny etapp vilket ytterligare gynnade fågellivet och utbyggnaden av våtmarken har fortsatt efter det.

Kistingebäcken rinner genom åkermarken i sydost och ansluter till Trönningeån i söder. Kistingebäcken är förorenad och höga halter av PFAS har uppmätts.

## **2.3 Beskrivning av bevarandevärden**

### **Biologiska värden**

De höga naturvärdena i området utgörs främst av det mycket rika fågellivet.

Tack vare våtmarkerna och de betade gräsmarker som omger dem är området idag en viktig rastlokal med flockar av änder, gäss och vadare. Ängarna drar under icke häckningstid till sig stora mängder vitkindade gäss, grågäss och kanadagäss och bland dessa brukar det finnas enstaka skogsgäss, tundragäss och blåsgäss. Vanliga arter är också bläsand, kricka, storspov och brushane under höst och vår. Mer oregelbundet ses dvärgmå, svarttärna, svarthalsad dopping och rödspov.

Sommartid häckar fåglar som skärfläcka, tofsvipa, storspov, större strandpipare, rödbena, strandskata, smådopping, snatterand, vigg, backsvala och brun kärnhök på Trönninge ängar. En stor skrattmåskoloni har också etablerat sig i våtmarken.

Under isfria vintrar fungerar lokalen som övervintringsplats för gäss och simänder. Åkermarken, som ligger plöjd eller nysådd under vintern i omedelbar närhet av våtmarker och betesmark, bidrar till rastlokalens attraktivitet.



Statusen för områdets häckfåglar har undersökts vid några tillfällen. År 2008 var häckningsframgången för arter knutna till de öppna markerna överraskande låg, framför allt på grund av en hög predation från rovdjur som grävling och räv samt från kråkfåglar. Under senare år har jakt i naturvårdande syfte på främst kråka och räv bedrivits framgångsrikt i området. Detta i kombination med utökning av våtmarksarealen samt röjning av igenväxning och boträd för bland annat kråka har resulterat i att fler ungar överlever. Dessutom har både antalet häckande par och antal häckande arter ökat.

Fylleån som rinner längs ängarnas västra kant är ett Natura 2000-område bland annat utpekad för den genuina laxstammen. I den del av ån som omfattas av naturreservatet finns livsmiljötypen ”mindre vattendrag” och Natura 2000-arterna lax och utter. Dessutom vandrar havsöring, havsnejonöga och ål genom området. Fylleåns omgivning består på platsen av klubbalsdominerad strandskog, vassar, våtmarker och mader och ån är ca 20 meter bred med i huvudsak sandig botten.

I en trädunge i områdets östra kant hittades 2017 den akut hotade mångfruktsmossan (CR) på en murken trädgren av sälg. Mossan kunde återfinnas 2025, då välmående på en levande sälg.

### **Kulturhistoriska värden**

Inom området har noterats ett fornminne i form av en fast fiskeanläggning, daterad till högmedeltid. Fyndet utgjordes av bearbetat trä på 1,5 meters djup i sandlager. Vid undersökningen påträffades en stenkonstruktion, risbädd och träföremål, daterat till ca

1280–1650. Området har förmodligen utnyttjats till fiske och stenkonstruktionen kan ha varit ett fundament till en brygga eller bro.

### **Friluftslivsvärden**

Trönninge ängar har i mer än femtio år varit ett populärt besöksmål för Halmstads ornitologer. I dag lockar platsen till sig naturintresserade besökare från när och fjärran. Den är en av de mest omtyckta fågellokalerna i Halland bland annat för att den är så lättillgänglig. Gömsle och fågeltorn nås med bil och utrymme finns på parkeringar för att ta emot ett stort antal besökare. Besökare är framför allt skolklasser, ornitologer, fågelfotografer och naturintresserad allmänhet.

### **Prioriterade bevarandevärden**

Områdets prioriterade bevarandevärden är de öppna våtmarkerna med det rika fågellivet bland främst änder och vadare samt skogsdungen med mångfruktsmossa.

## **2.4 Referenser**

Artportalen. [www.Artportalen.se](http://www.Artportalen.se).

Bengtsson, S. 1996. Naturvårdsprogram för Hallands län. Del 3, Halmstads kommun. Länsstyrelsen i Hallands län. Remissutgåva.

Erlandsson, J. 2000. Områden av riksintresse för Naturvård i Hallands län. Länsstyrelsen i Hallands län. Meddelande 2001:20.

FASS djurläkemedel. Läkemedelsindustriföreningens Service AB, LIF. [www.fass.se](http://www.fass.se).

Flodin, L-Å. 2020. Övervakning av häckande fåglar på havsstrandängar i Halland 2017. Länsstyrelsen i Hallands län. Meddelande 2020:15.

Flodin, L-Å. Green, M. & Ottvall, R. 2008. Häckande fåglar på havsstrandängar i Halland och västra Skåne 2007. Länsstyrelsen i Skåne län, rapport 2008:47, Länsstyrelsen i Hallands län. Meddelande 2008:14.

Liedberg, O. 2021. Häckningsframgång hos vadare och relationen till predation på Trönninge ängar.

Länsstyrelsen i Hallands län. 2022. Bevarandeplan för Natura 2000-området Fylleån. [www.lansstyrelsen.se/Halland](http://www.lansstyrelsen.se/Halland).

Karlsson, HG. 2007. För folk och fåglar. En vision för Trönninge ängar, Hagön och kustområdet söderut.

Naturvårdsverket, Manual för uppföljning av fåglar – Skyddsvärda arter ingående i Fågeldirektivets bilaga 1 och Svenska Rödlistan, samt typiska fågelarter inom habitatdirektivet.

Persson, K. Karlsson, HG. 2008. Häckfågelinventering, Trönninge ängar 2008. Manus.

Ris, H. 2024. Hur påverkar rekreation fågellivet i våtmarksmiljöer- och hur kan de kombineras på bästa sätt?

SLU Artdatabanken (2020). Rödlistade arter i Sverige 2020. SLU, Uppsala.

Tollin, C. 1998. Värdebeskrivning av kustområdet i Halland. Landskapshistoriskt innehåll. Länsstyrelsen i Halland. Meddelande 1998:9.

## 3. Skötsel av området

### 3.1. Generella riktlinjer

Målet med reservatets skötsel är att gynna rastande och häckande fåglar med fokus på änder och vadare. Gynnsamma förutsättningar ska även råda för andra biologiska värden som till exempel blommande växter och pollen- och nektarsamlade insekter, vilka är knutna till de sandiga miljöerna, för mångfruktsmossan i dungen i öster samt för växter och djur i Fylleån. Området ska företrädesvis skötas med röjning, bete, betesputsning och slåtter och våtmarker ska kunna tillskapas där det är lämpligt. Området ska också vara attraktivt och tillgängligt för friluftsliv, både för fågelskådare och för en bredare allmänhet.

#### Allmänt

Vissa fågelarter, till exempel större strandpipare och strandskata, häckar gärna på sandblottor i lågvuxen vegetation. Mikromiljöer som bar jord och sand kan även skapa goda livsbetingelser för vissa skalbaggs- och stekelarter. Ytor med bar sand kan med fördel ökas i antal inom området. Tramp från betesdjuren bidrar till att upprätthålla dessa, men ytterligare skötselinsatser kan behövas (schaktning, grävning m.m.).

De flesta vadarfåglar undviker att häcka nära höga föremål, buskar och träd där predatorer får bra utsikt över området och kan sitta och spana efter bon och ungar. De vadare som trots allt häckar förlorar ofta sina ägg och ungar till kråkfåglar och andra borövare. Uppstickande föremål, träd eller buskar över 1,5 m höjd inom 100 m från häckningsmiljöer är direkt olämpliga och bör tas bort i möjligaste mån.

#### Bete

Betesdjuren bör vara nötkreatur för att få en ickeselektiv beteseffekt på vegetationen. Får bete bör undvikas då de väljer ut de smakligaste blommande örterna vilket på sikt ger minskad förekomst av blommande örter.

Eftersom fastmarken i och runt våtmarkerna är viktiga häckningsplatser för fåglar kan häckningen missgynnas av ett för tidigt betespåsläpp. Tidpunkten för betespåsläpp ska anpassas efter årsvisa förhållanden men får ske först när de flesta fåglarna kläckt sina ungar så att trampskador av kreaturen på fågelbon minimeras. Ett normalt år kan djuren släppas in i dessa delar av reservatet tidigast den 1 juli. Tiden för betespåsläpp kan komma att ändras av Länsstyrelsen om det visar sig att detta behövs för att tillgodose behovet för häckande änder och vadare. Karta 7.7 visar ytor där betespåsläpp får ske 1 maj respektive 1 juli vid utbyggd våtmark enligt projektering. Om våtmarkens utformning ändras kan ytorna komma att behöva justeras. För att betespåsläpp ska kunna regleras i viss del krävs först en ändring av stängseldragning.

Stängselstolparna får inte vara högre än nödvändigt.

Makrocykliska laktoner exempelvis avermectiner (avmaskningsmedel) har visat sig vara giftiga för dynglevande insekter i naturbetesmarker och för vissa vattenlevande organismer. Det finns även misstankar att fågelfaunan kan påverkas negativt av dessa kemikalier. Det är därför angeläget att dessa endast används när det är nödvändigt för djurhållaren.

Betesputsning för att bekämpa vecketåg och tuvtåtel och röjning av uppväxande buskar ska ske vid behov. Som alternativ till bete kan marken skötas med slätter eller naturvårdsbränning.

### **Anläggning av våtmarker**

Inom Trönninge ängar finns goda förutsättningar att utöka våtmarksarealen. En projektering och vision över hur våtmarken kan utvecklas har tagits fram av Naturcentrum AB, se karta 7.4. Marken är flack och grundvattenytan ligger högt. Vid nyanläggning bör särskild omsorg läggas vid strandzonen som är en av de viktigaste miljöerna i en fågelvåtmark. Strandzonen kan sträcka sig en bra bit upp på land där marken är så gott som helt vattenmättad och ner till ett par tre decimeters vattendjup. Här är produktionen av småkryp hög och flertalet blommande örter trivs bra på den störda marken. För att maximera den produktiva strandzonen bör fågelvåtmarkernas stränder vara flacka och genom viss flikighet även så långa som möjligt.

Viktigt vid anläggandet är att se till att man kan reglera vattenståndet i våtmarkerna och att man har möjlighet att tömma den helt så att bottenytorna kan rensas vid behov. Det är också positivt om det finns möjlighet att dela av större våtmarker så att delarna kan tömmas var för sig. Även småvatten utgör viktiga miljöer för fåglar. Både nyskapade och restaurerade vattenmiljöer blir gynnsamma inslag i beteslandskapet.

Områdets hydrologi är kraftigt påverkad av omgivande markavvattning. Den naturliga tillrinningen som huvudsakligen utgörs av Kistingebäcken är idag kraftigt förorenad av olika kemikalier och kan inte ledas in i området utan stor negativ påverkan på våtmarkens vattenkvalitet. Artificiell tillrinning i form av inpumpning av rent vatten, huvudsakligen från Fylleån, kan vara nödvändigt för att säkra vattentillgången i våtmarken.

### **Skötsel av våtmarker**

Vadarfåglarna är beroende av att området runt våtmarken hävdas så att det bildas gräsbevuxna fuktiga områden med varierad tuvighet. En mosaik av låga tuvor och kortsnaggade områden liksom omväxlande blöta och torra partier ger möjlighet för flera olika arter att trivas. Bete, alternativt årlig slätter med efterbete, ger god effekt.

Torra vårar kan vattennivån i våtmarken sjunka och senkomna fåglar riskerar att anlägga sitt bo på mark som vid normalt vattenstånd ligger under vatten. Vid ett kraftigt regn kan vattnet stiga igen och kan då ödelägga dessa bon med spolierad häckning som följd. Därför är det viktigt att tillföra vatten till våtmarken för att säkerställa ett tillräckligt vattendjup vid starten av häckningssäsongen.

Vattennivån behöver följas upp under hela häckningsperioden och vattnet ska vid behov fyllas på så att det inte blir så lågt vattenstånd att däggdjurspredatorer lätt kan gå fram till häckningsplatserna på öarna och äta upp ägg och ungar. Om predatorer trots ett normalt vattenstånd tar sig ut till öarna i den stora våtmarken bör åtgärder vidtas för att motverka detta. Initialt behöver predatorjakten intensifieras innevarande år. Inför nästkommande häckningssäsong bör åtgärder för att fördjupa eller bredda vattnet som omger öarna utföras, för att försvåra att predatorer kommer dit. Ett alternativ kan också vara att räv- och grävlingssäkra stängsel sätts upp runt särskilt känsliga och utsatta delar.

Veketåg dominerar ofta växtligheten vid våtmarker som betas. En sådan högvuxen vegetation är negativ för många vadarfåglar som använder strandzonen för födosök. Därför behöver vegetationen och även rotskiktet ibland tas bort och bar jord skrapas fram längs stränder och på häckningsöarna. Det avskalade materialet kan placeras så att vallar i området förstärks och förlängs om behov finns för detta. Arbetet kan utföras maskinellt och sker lättast när det är tjäle i marken. Veketåg och tuvtåtel i fuktängarna behandlas maskinellt med betesputs eller motsvarande utrustning.

Utlagda rishögar i våtmarken kan vara ett komplement till de anlagda häckningsöarna då dessa erbjuder skydd för fåglar mot predatorer och i viss mån kan användas som boplats.

För att öka mängden nedbrytningsbart substrat och näringshalten i delar av våtmarken samt skapa lämpliga födosöksplatser för flertalet fågelarter kan en åtgärd vara att lägga ut halm eller annat växtmaterial på utvalda platser.

Förändringar av hydrologin och nyskapande av våtmarker måste utredas noggrant så att åtgärderna gynnar fågellivet och blir så långt möjligt bestående. Det kan också innebära att tillstånd krävs för vattenverksamhet enligt 11 kap. miljöbalken (MB).

#### **Avvattande diken**

Dagvatten från ytor med industrier, vägar och annan bebyggelse avleds genom Trönninge ängar via ett antal diken till Trönningeån och Fylleån (se karta 7.6). Två dikningsföretag berör reservatet. För framtida underhåll av diken och avvattningsstråk från bebyggelse- och markområden uppströms får ett område på tio meter på vardera sidan av diken disponeras. Inom detta område får inte åtgärder utföras så att dikenas funktion äventyras och underhållet fördröjas.

En positiv åtgärd vore att kulvertera vissa av dessa diken, framförallt centralt i reservatet. På så sätt kan marken utnyttjas bättre för grunda våtmarker utan att avrinningen från uppströms liggande mark förhindras eller försämras. Dessa arbeten måste i så fall föregås av en noggrann utredning av konsekvenserna och det krävs eventuellt dispens enligt biotopskyddsbestämmelserna i 7 kap. 11 § MB och tillstånd för vattenverksamhet enligt 11 kap. MB.

#### **Vägar och andra anläggningar**

Markägaren till fastigheten Trönninge 9:11, i det här fallet Naturvårdsverket, har huvudansvaret för underhåll av tillfartsväg och vägar inom området. Då Länsstyrelsen förvaltar fastigheten på uppdrag av Naturvårdsverkets ansvarar Länsstyrelsen för underhållet. För byggnation och underhåll av övriga anläggningar för friluftslivet ansvarar Länsstyrelsen.

En cykelväg, tidigare brukningsväg, löper utmed reservatets östra kant mellan våtmarken och järnvägen. Denna förvaltas och underhålls av Halmstads kommun. Delar har asfalterats vid anläggandet av cykelvägen men lite drygt halva utgörs av grus. Enligt beslutet ska underhåll av cykelvägen och bron fortsatt kunna ske om det görs utanför fåglarnas häckningstid (1 september – 1 mars). Akut underhåll är tillåtet även under denna period. Om nytt fågeltorn och ny parkering anläggs utmed denna cykelväg tar Länsstyrelsen över ansvaret av underhållet av vägen fram till dessa anläggningar.

Genom reservatet planeras också Hallandsleden att gå. Leden utgörs av markeringar i terräng som anordnas och underhålls av Region Halland i samarbete med länets kommuner.

Banvallen och motorvägen med vägslänter ingår inte i naturreservatet.

### **Jakt**

Jakt på exempelvis räv, grävling, iller, mink, kråka, skata, korp och gråtrut ska vid behov bedrivas för att minska predationen på häckande änder och vadare inom området. Vildsvin ställer till svåra skador på grödor, prederar på fågelägg och stör fåglarnas häckning. Det är angeläget att stammen regleras i området. Förvaltaren har rätt att också hålla efter andra arter om de utgör ett hot mot de prioriterade bevarandevärdena (föreskrift B10).

Jakt får endast ske på uppdrag av Länsstyrelsen.

### **Främmande arter**

Inom området förekommer det främmande arter. Bland annat är jättebalsamin spridd i området, gul skunkkalla förekommer i Fylleån och vattenpest förekommer i Fylleåns gamla åfåra öster om motorvägen. Mink ses till och från födosöka i området och ett troligt bo av dvärgmus har noterats. Främmande arter bör bekämpas om de riskerar att påverka de naturvärden som reservatet avser att bevara. Bekämpning kan även ske om den främmande arten inte riskerar att påverka reservatets naturvärden men det finns nationellt eller internationellt intresse av att bekämpa arten. Detta ska då göras så att påverkan på naturreservatets värden minimeras.

Det finns även främmande arter där det inte bedöms rimligt i dagsläget att vidta åtgärder för bekämpning. Exempel på sådana arter är kanadagås, fälthare, mördarsnigel och harlekinpiga.

### **Utsättning av arter**

Det är tillåtet att sätta ut arter i reservatet om det behövs för att öka dess möjlighet till långsiktig överlevnad nationellt eller regionalt men endast om det inte motverkar reservatets syfte, och endast om arten är hotad enligt den nationella rödlistan.

### **Tillträdesförbud**

Tillträdesförbud gäller i större delen av området under hela året. Ytor tillgängliga för allmänheten finns i norr, utmed Fylleån, på parkeringsplatser, vägar och stigar samt i gömslen, fågeltorn och andra anläggningar för friluftslivet. Tillträdesförbudet gäller inte för arrendator, djurhållare, jakträttsinnehavare eller annan innehavare av särskild rätt vid utövande av den rätten enligt i beslut angivna undantag. Undantag från beträdnadsförbudet finns även för skridskoåkning inom området från 1 november till och med 28 februari.

## **3.2 Skötselområden**

Reservatet är indelat i 7 skötselområden redovisade på skötselkarta (se kap. 7.2). Namngivningen av skötselområdena baseras på dominerande skötselåtgärd och målnaturtyp.

## Skötselområde 1: Våtmark och bete

---

Areal: 105 hektar

### Beskrivning:

Området består av öppna våtmarker omgivna av öppen betesmark med inslag av dungar med träd och buskar, främst längs områdets ytterkanter mot motorvägen och runt den före detta reningsverksdammen. Delar av betesmarken har brukats som åker under 1900-talet. I norr mot Fyllån finns en del träd, främst al, videbuskage och vassar. Inom området finns både öppna och kulverterade diken vilka avvattnar uppströms liggande industrimark. Området är överlag sankt och på flera ställen finns vattensamlingar som torkar ut under sommaren. I nordost finns en yta som ligger något högre i landskapet och som tidigare har brukats som åker. Utmed motorvägen i sydväst finns en anlagd bullervall bevuxen med träd och buskar. Inom området förekommer ett större antal häckande fåglar med flera arter vadare och änder. Exempel på arter som häckar i området är tofsvipa, skärfläcka, rödbena, smådopping, vigg och skedand. Därutöver finns inom området en större koloni skrattmå. Området är också viktigt för rastande fåglar.

### Mål:

Området ska vara ett öppet våtmarksområde omgivet av välhävdad gräsmark som erbjuder goda möjligheter för häckande och rastande vadare och änder. Inom området ska det finnas flera våtmarker i olika storlekar och med olika vattendjup. Våtmarkernas stränder ska vara flacka och flikiga med varierande vegetationstäckning. I våtmarkerna ska det finnas flera öar med låg vegetation lämpliga för häckande fågel och som är svåråtkomliga för landlevande predatorer. Våtmarkerna ska ha god tillgång på föda för vadare och änder. I gräsmarkerna ska det finnas rikligt med blommande örter och rikligt med bar sand eller jord. Mot Fyllån ska det finnas en del träd, buskar och vassar. Inom området finns inga höga träd eller föremål, förutom mot Fyllån och vid anläggningar som fågeltorn och gömslen. Området ska ha ett lågt predationstryck under häckningssäsongen.

### Åtgärder:

Området betas årligen. Betessläppet inom skötselområdet får ske tidigast den 1 maj årligen. Nära våtmarker får betespåsläpp ske tidigast 1 juli. Som alternativ till bete kan hela eller delar av området skötas med slåtter eller brännas.

Träd- och buskskiktet ska hållas efter så att det inte inverkar negativt på förekommande änder och vadare. Om det bedöms gynnsamt för predatorkontrollen kan mindre dungar av primärt sälg längs ytterkanterna i norra delen av området sparas. Mot Fyllån sparas en del träd och buskar. Om dessa bedöms inverka negativt på områdets häckande eller rastande vadare och änder, till exempel som boplats eller spaningsplats för rovfåglar eller kråkor, kan dessa topphuggas. Träd och buskskiktet kan här glesas ut så att det successivt blir lägre och glesar ut mot den öppna marken.

Våtmarker och häckningsöar anläggs i de delar där det efter utredning visar sig finnas goda förutsättningar att skapa en varaktig vattenspegel (se generella riktlinjer ovan). Några våtmarker kan göras så flacka att de kan torka ut på sommaren.

Reglering av våtmarkernas vattennivå kan behövas för att säkerställa funktionen för häckande vadare och änder.

I våtmarkerna kan rishögar placeras ut då dessa kan fungera som skydd och häckningsplats för områdets fåglar. Genom att lägga ut gammal halm eller annat växtmaterial kan näringsvärdet höjas lokalt vilket kan skapa en tillfälligt väldigt produktiv miljö och öka djurplanktonproduktionen som gynnar flertalet fågelarter.

Bearbetning av markens ytskikt för att skapa fläckar av bar sand kan genomföras för att stärka områdets värde för insekter och konkurrenssvaga växter. Bland annat finns det i väster en torr kulle som är lämplig för ändamålet.

Stängsel för att undanhålla vildsvin från området under häckningsperioden kan kombineras med stängsel för betesdjuren.

## **Skötselområde 2: Damm**

---

Areal: 2,9 hektar

Beskrivning:

Gammal före detta reningsverksdamm med omgivande träd och buskridå. Huvudsakligen består vegetationen runt dammen av viden och al. I dammen finns ett antal öar samt konstgjorda häckningsplatser. Det finns en hel del vegetation i dammen och på öarna. Vass och kaveldun breder ut sig i delar. I dammen häckar det bland annat smådopping och det har tidigare häckat pungmes.

Mål:

Området ska utgöras av en damm med till största delen öppet vatten kantad av lägre träd och buskar. Vegetationen runt dammen ska domineras av sälg och viden vilka skapar bra insynsskydd. Områden med vass och kaveldun ska förekomma i dammen men ska inte ta överhanden. I dammen ska det finnas öar med lägre vegetation samt konstgjorda häckningsplattformar. Vattnet är näringsrikt med god tillgång på föda för vadare och änder. Dammerna ska utgöra en bra rastplats och häckningsmiljö för fågelarter som vill ha en mer vegetationsrik miljö.

Åtgärder:

Vattennivån ska regleras vid behov.

Vegetationen runt dammen ska skötas så att den utgör ett insynsskydd mot dammen och så att den utgör lämplig häckningsplats för pungmes. Samtidigt ska den inte tillåtas växa sig för hög. Höga träd och buskar kan tas bort eller topphuggas.

Vegetationen på öarna i dammen kan hållas efter så att den inte tar överhanden och kan med fördel röjas av helt med jämna mellanrum.

De konstgjorda häckningsplatserna ersätts vid behov.

I dammen kan rishögar placeras ut då dessa kan fungera som skydd och häckningsplats för områdets fåglar. Genom att lägga ut gammal halm eller annat växtmaterial kan näringsvärdet höjas lokalt vilket kan skapa en tillfälligt väldigt produktiv miljö som gynnar flertalet fågelarter.

### **Skötselområde 3: Lövsumpskog**

---

Areal: 3,2 hektar

Beskrivning:

Området utgörs av en lövdunge dominerad av sälg. Området är blött men torkar ut under sommaren. I områdets östra del går ett dike som man nyligen röjt en del träd runt för att kunna underhålla. Markvatten rör sig igenom området från nordväst. Området hyser den akut hotade mångfruktsmossan som förekommer på ytterst få lokaler i landet. Arten växer på bark av diverse lövträd och är beroende av hög luftfuktighet för att trivas.

Mål:

Området ska utgöras av en lövsumpskog med hög luftfuktighet och rikligt med död ved. Trädskiktet ska domineras av sälg och andra salixarter och inom området ska det finnas flera äldre träd.

Åtgärder:

Skadliga förändringar av miljön runt växtplatsen för mångfruktsmossan bör förhindras. Framförallt handlar det om att säkerställa tillgången på lämpligt substrat, bibehålla hydrologin samt motverka igenväxning av snabb- och högväxande trädslag som gran, al och björk som missgynnar sälg och andra salixarter i området. Inväxande konkurrerande trädslag ska motverkas genom fällning av dessa träd.

Betesdjur kan tillåtas beträda området men visar det sig att bete försämrar mångfruktsmossans möjlighet att fortleva i området bör betet begränsas. Om betestrycket blir för hårt kan föryngringen av träden i området utebli. Betesdjur får släppas i området tidigast 1 maj.

### **Skötselområde 4: Strandäng och bete**

---

Areal: 10 hektar

Beskrivning:

Området utgörs av en smal landremsa mellan motorvägen i öster och Fylleån i väster. Det består av långsamt igenväxande före detta betesmarker och åkrar på sandig mark. Igenväxningen består främst av vassar, björnbärssnår, humle och videsnår. Trädskiktet är blandat med förekomst av bland annat al, björk, ek, apel och poppel. Längst i norr finns det en alsumpskog.

Mål:

Området ska utgöras av öppen betesmark och strandängar som i delar tidvis svämmas över

av Fylleån. Inom området ska det inte finnas områden med tätare vegetation som kan utgöra tillhåll för vildsvin. Det ska inte heller finnas några höga träd som kan utgöra spaningsplats för predatorer eller häckningsplats för kråka.

Åtgärder:

Avverkning eller ringbarkning av höga träd och röjning av igenväxning. Bete med kor är lämpligt för att hålla området öppet. Solitära buskar och lägre träd som hagtorn och apel kan sparas om de inte bedöms påverka rastande och häckande änder och vadare.

Mindre partier med vass kan förekomma utmed strandkanten men ska inte tillåtas ta överhanden.

Åtgärder för att återställa hydrologi samt skapa våtmarker kan genomföras i området där det finns lämpliga förutsättningar.

Området kan lämpligen betas för att motverka igenväxning. Betsdjur får släppas i området tidigast 1 maj.

#### **Skötselområde 5: Strandskog utmed Fylleån**

---

Areal: 1,2 hektar

Beskrivning:

Området utgörs av strandskog, buskmark och vassar i anslutning till Fylleån. Trädskiktet domineras av al och inom området finns videbuskage och större partier med vass. I norra delen av området går det en bro över ån.

Mål:

Området ska utgöras av en strandskog dominerad av al och med inslag av videbuskage och vass. Inom området ska det finnas rikligt med död ved.

Åtgärder:

Utmed Fylleån sparas en bård av skuggande träd. Dessa kan topphuggas om det finns risk att de, som spanings eller boplatser för rovfåglar eller kråkor, riskerar att försämra förhållanden för häckande eller rastande änder och vadare.

Död ved sparas i området.

Inväxande gran tas bort från området.

#### **Skötselområde 6: Fylleån**

---

Areal: 4,1 hektar

Beskrivning:

Området utgörs av Fylleån som inramar området i väster och mot norr. Fylleån har höga

naturvärden och ingår i EUs nätverk av skyddade områden, Natura 2000. Den berörda delen av ån är bara några hundra meter från mynningen till havet och havsvandrande arter som lax, ål, öring och havsnejonöga passerar på sina vandringar. Ån är här ca 20 meter bred, lugnflytande med i huvudsak sandig botten.

#### Mål:

Området ska utgöras av en oexploaterad och opåverkad åsträcka där havsvandrande fiskar kan passera utan att hindras av till exempel vandringshinder, intensivt friluftsliv på vattnet eller belysning.

#### Åtgärder:

-

### Skötselområde 7: Åker

---

Areal: 27 hektar

#### Beskrivning:

Området utgörs av åkermark där det bedrivs ett produktionsinriktat jordbruk. Kistingebäcken rinner genom området. Den kommer från ett industriområde och höga halter av PFAS har uppmätts. Någon heltäckande analys av miljöfarliga ämnen har inte genomförts i Kistingebäcken och det är en stor risk för omfattande påverkan från föroreningar i vatten och sediment i Kistingebäcken och även efter Kistingebäckens utlopp i Trönningeån.

#### Mål:

Området ska utgöras av mark tillgänglig för rastande fåglar. Området ska vara öppet och inom området ska det inte finnas några buskage eller höga träd som kan utgöra spanings- eller häckningsplats för predatorer.

#### Åtgärder:

Fortsatt åkerbruk. Om åkerbruket upphör ska området fortsatt hållas öppet genom till exempel bete eller slåtter. Om betesdrift blir aktuellt ska markägaren erbjudas ersättning.

Träd och buskar i åkerkanterna röjs bort om det finns risk att de kan utgöra spaningsplats för kråkor eller andra predatorer.

Kistingebäcken ska inte göras attraktiv för fåglar eller andra organismer, och vattnet ska inte ledas in i våtmarkerna. Kulvertering av bäcken i vissa delar kan vara aktuellt. Detta kräver markägarens tillåtelse.

## 4. Friluftsliv och turism

### Beskrivning

På 1980-talet uppfördes ett fågeltorn centralt i fågelskyddsområdet och en utsiktsplattform

vid den före detta reningsverksdammen så att man skulle kunna se fåglarna även under den tid tillträdesförbudet 1 april - 15 juli gällde. I samband med utbyggnaden av motorvägen anlades den stora våtmarken i söder och samtidigt byggde man ett gömsle som senare har byggts ut i en andra etapp och som har blivit Trönninge ängars mest populära observationsplats. Det ligger knappt hundra meter från parkeringen och stigen fram till gömslet är väl skyddad från insyn från våtmarkerna av en jordvall och buskage. Detta är ett relativt stort gömsle med goda möjligheter att studera fåglarna på nära håll. Mot norr är det nära till våtmarken med dess grunda vikar och mot söder har man utblick över den före detta reningsverksdammen.

Vintern 2004/2005 utökades våtmarken mot öster och fåglarna fick ännu fler stränder och dessutom ytterligare en ö att lägga sina bon på. Parkeringsplatsen utökades och en tillgänglighetsanpassad toalett kom på plats. Här finns nu också en informationstavla med en skylt om fågellokalerna längs Hallandskusten.

Det gamla pumphuset som tidigare utgjort observationsplattform i östra änden på reningsverksdammen har tagits bort då den började bli osäker. Istället har en plattform anlagts på vällen mot stora våtmarken precis i anslutning till parkeringen. Denna har blivit mycket populär och erbjuder bra utblick mot norr. Där finns även bänkbord i direkt anslutning till observationsplattformen samt vid parkeringen. Under vintern 2024/2025 genomfördes åtgärder på fågeltornet som rustades upp med bland annat ett tak samt väggar mot syd, öst och norr.

### **Att ta sig hit**

Reservatet kan nås med bil och där finns goda parkeringsmöjligheter. Alternativt kan reservatet nås med buss som går till Trönninge eller Hagön. Reservatet går också att nå enkelt med cykel via Kattegattleden från både Halmstad och Trönninge.

### **Mål**

I reservatet ska allmänheten ges möjligheter till fina naturupplevelser och fågelstudier utan att fågellivet störs. De tillgängliga delarna av området ska vara attraktiva och besökarna ska erbjudas en god information om områdets natur. Anläggningar för friluftslivet bör så långt det är möjligt tillgänglighetsanpassas.

Områdets anläggningar ska underlätta för besökarna att på lämpligt sätt studera fåglarna. De ska utformas så att skador och störningar på värdefulla naturmiljöer och på fågellivet minimeras.

### **Åtgärder**

En ny reservatsskylt sätts upp. Reservatsskylten ska hållas uppdaterad och aktuell. Informationen på parkeringsplats och inne i gömslet hålls uppdaterad.

Anläggningar och stigar underhålls löpande.

Vid byggnationer och underhåll av anläggningar för friluftslivet ska hänsyn tas till den lågspänningskabel som finns nerlagd i marken och som har markerats med blå streckad linje på karta 7.6.

Nytt gömsle eller observationsplattform kan anläggas vid den före detta reningsverksdammens östra ände. Området går att nå lätt från parkeringen och gömslet eller plattformen går att gömma i vegetation så att det stör fågellivet i liten utsträckning. En anläggning på denna plats skulle öka observationsmöjligheterna i reningsverksdammen och ge besökare en ökad möjlighet att komma nära fåglarna.

Ett nytt gömsle kan även anläggas i västkanten på stora våtmarken, se ungefärlig placering på karta 7.5. Detta skulle möjliggöra observation av delar av dammen som idag inte går att överblicka. Det skulle också ge bättre överblick över dammen när solen står i väster. Gömslet kan nås via den stig som går söder om den före detta reningsverksdammen från parkeringsplatsen och sedan norrut när man närmar sig Trafikverkets bullervall. Ska detta gömsle anläggas är det viktigt att man kan ta sig fram till det utan att häckande och rastande fåglar störs. Det finns idag ett dike som löper i kanten på bullervallen utmed motorvägen. Detta skulle kunna sänkas och en lägre vall byggas mot våtmarken för att dölja besökare på stigen. En dialog och överenskommelse med Trafikverket krävs för anläggningsarbeten på deras mark.

Ett nytt fågeltorn kan anläggas i anslutning till skogsdungen i nordöstra delen av reservatet. Detta skulle möjliggöra observationer av fåglar i denna del av reservatet. Tornet ska så långt som möjligt gömmas i skogsdungen och kan nås via en stig från Kattegattleden i sydkanten på dungen. Viktigt att tänka på är att anläggandet inte får göra ingrepp i skogsdungen på sådant sätt att hydrologin och luftfuktigheten påverkas eller att äldre sälgar avverkas. Skogsdungen ska fortsatt utgöra en lämplig biotop för mångfruktsmossan. Om det visar sig att besökare till tornet stör fåglarna på ett påtagligt sätt bör åtgärder vidtas för att motverka detta. Det kan göras till exempel genom att stigen döljs med ett plank eller buskage.

Om ett nytt fågeltorn anläggs enligt ovan kan det behövas en ny parkeringsplats i den delen av reservatet för att tillgänggöra tornet för en bredare allmänhet. Lämplig yta finns utmed vägen som går utmed järnvägen i direkt anslutning till dungen södra del. Om ny parkeringsplats ska anläggas behöver samarbete ske med kommunen då de förvaltar Kattegattleden som utnyttjar samma väg. Ska biltrafik gå på vägen kan den behöva breddas och förstärkas i delar för att möjliggöra säkert möte mellan bilar och cykeltrafik. Det är också viktigt att åtgärder vidtas för att begränsa hastigheten samt att parkeringen är tillräckligt djup för att möjliggöra för bilar att backa ut från parkeringen utan att behöva backa ut på cykelbanan.

## **5. Tillsyn, dokumentation och uppföljning**

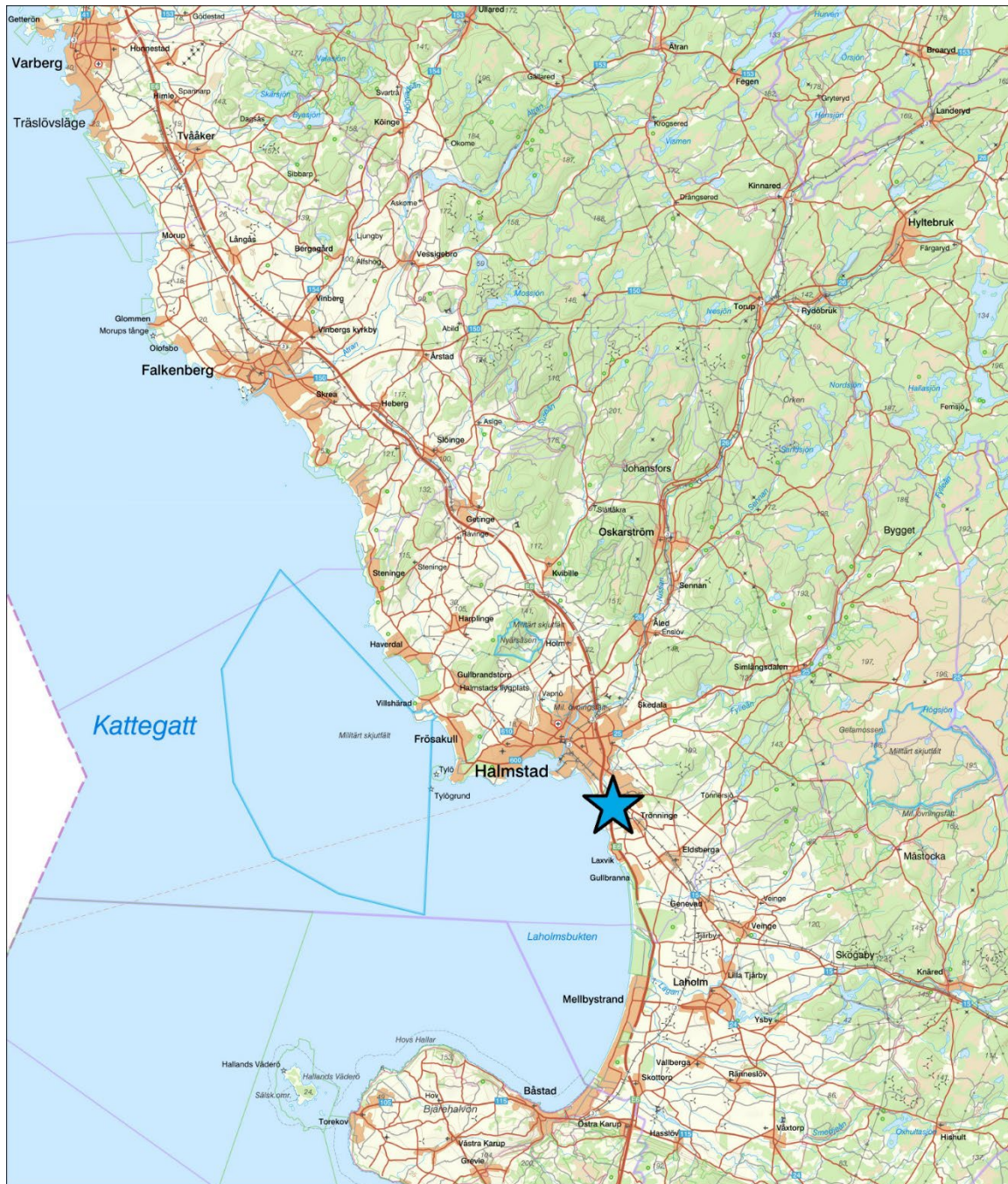
Länsstyrelsen ansvarar för att uppföljning av bevarandemål genomförs. Uppföljningen ska ske enligt de manualer för skyddade områden som har tagits fram av Naturvårdsverket. Länsstyrelsen ansvarar för regelbunden tillsyn av reservatet.

## 6. Sammanfattning och prioritering av planerade skötselåtgärder

Skötselåtgärd	När	Skötselområde	Prioritet	Finansiering
Utmärkning av gränser	Snarast	-	1	Vårdanslaget
Utmärkning av beträdnadsförbud	Snarast	-	1	Vårdanslaget
Bete	Årligen	1	1	Jordbruksstöd/Vårdanslaget
Bete	Årligen	3, 4	3	Jordbruksstöd /Vårdanslaget
Avverkning av buskar och träd	Vid behov	1	2	Vårdanslaget
Avverkning av buskar och träd	Vid behov	4	3	Vårdanslaget
Röjning av igenväxning	Vid behov	1, 2	1	Jordbruksstöd /Vårdanslaget
Röjning av igenväxning	Vid behov	4, 7	3	Jordbruksstöd /Vårdanslaget
Röjning av gran	Vid behov	5	3	Vårdanslaget
Topphuggning av höga träd >4 m	Vid behov	1,2,5	2	Vårdanslaget
Grävning av sandblottor	Vid behov	1, 4	3	Vårdanslaget
Nyskapande av våtmarker	När möjligt	1	2	Vårdanslaget
Nyskapande av våtmarker	När möjligt	4	3	Vårdanslaget
Underhåll av våtmarker	Vid behov	1, 2	1	Vårdanslaget
Reglering av vattennivån i våtmarker	Vid behov	1, 2	2	Vårdanslaget
Utläggning av rishögar i våtmarken	Vid behov	1, 2	3	Vårdanslaget
Utläggning av växtmaterial i våtmarken	Vid behov	1, 2	3	Vårdanslaget
Ersättning av häckningsplatser	Vid behov	2	3	Vårdanslaget
Jakt i naturvårdande syfte	Årligen	alla	1	Vårdanslaget
Anläggning av nytt fågeltorn, nya gömslen och ny parkeringsplats	När möjligt	Se karta 7.5	2	Vårdanslaget
Förstärkningsåtgärder på Kattegattleden	När möjligt	1, 7	2	Vårdanslaget
Underhåll av anläggningar för friluftslivet	Vid behov	se karta 7.5	1	Vårdanslaget
Informationsskyltar	Vid behov	1	2	Vårdanslaget
Uppföljning av bevarandemål och skötselåtgärder	Enligt uppföljningsplan	alla	1	Vårdanslaget

# 7. Kartor

## 7.1 Översiktskarta



Översiktskarta

 Naturreservatets läge



## 7.2 Skötselkarta



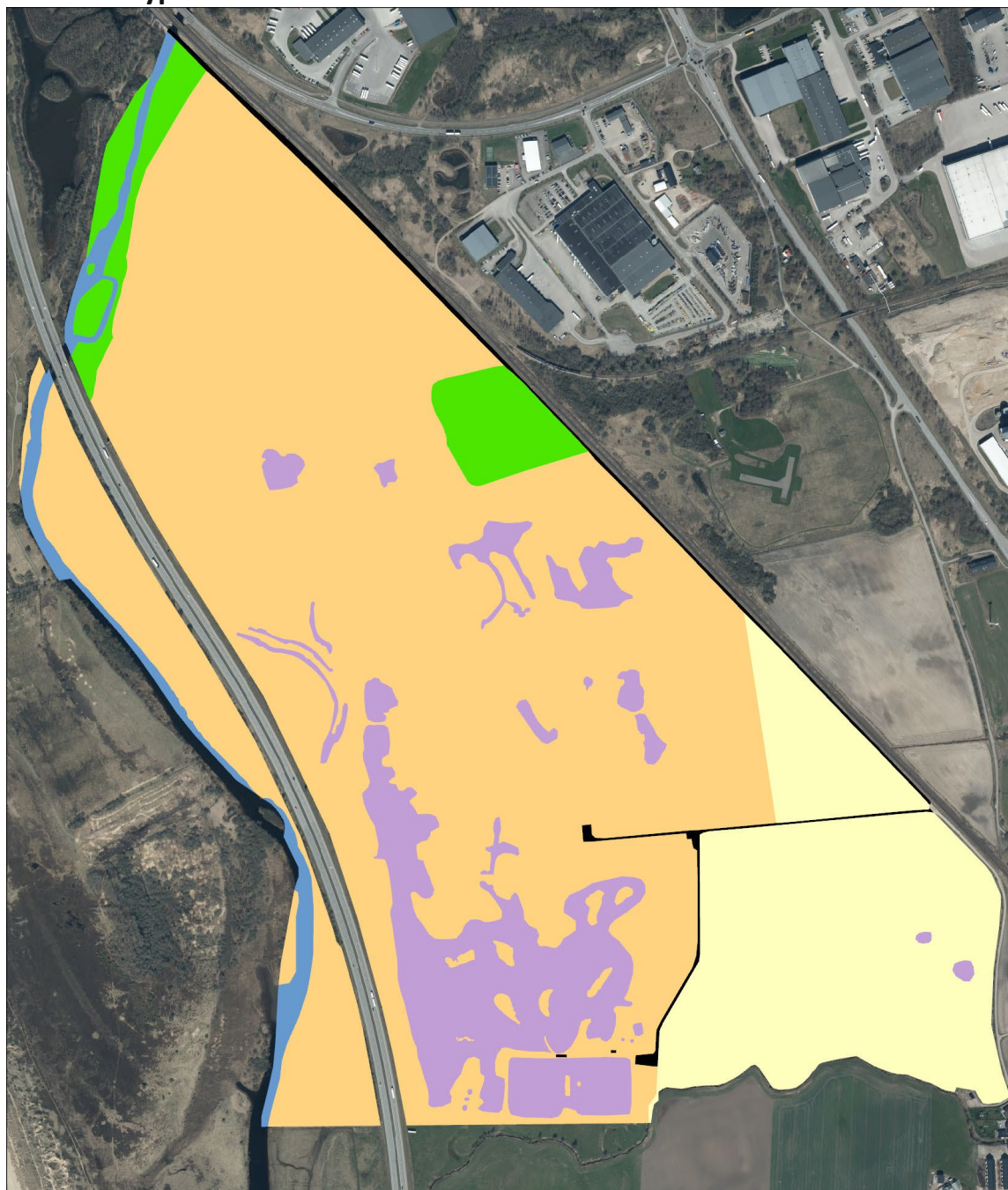
### Skötselområden

-  Reservatsgräns
-  Skötselområden

0 125 250 500 m



### 7.3 Naturtypskarta



### Naturtypskarta

- Exploaterad mark
- Sjö och vattendrag
- Triviallövskog

- Åker
- Öppen våtmark
- Övrig öppen mark med vegetation



## 7.4 Potentiell våtmarksutbredning



### Potentiell våtmarksutbredning

-  Reservatsgräns
-  Våtmarksytor



0 125 250 500 m



## 7.5 Friluftsliv



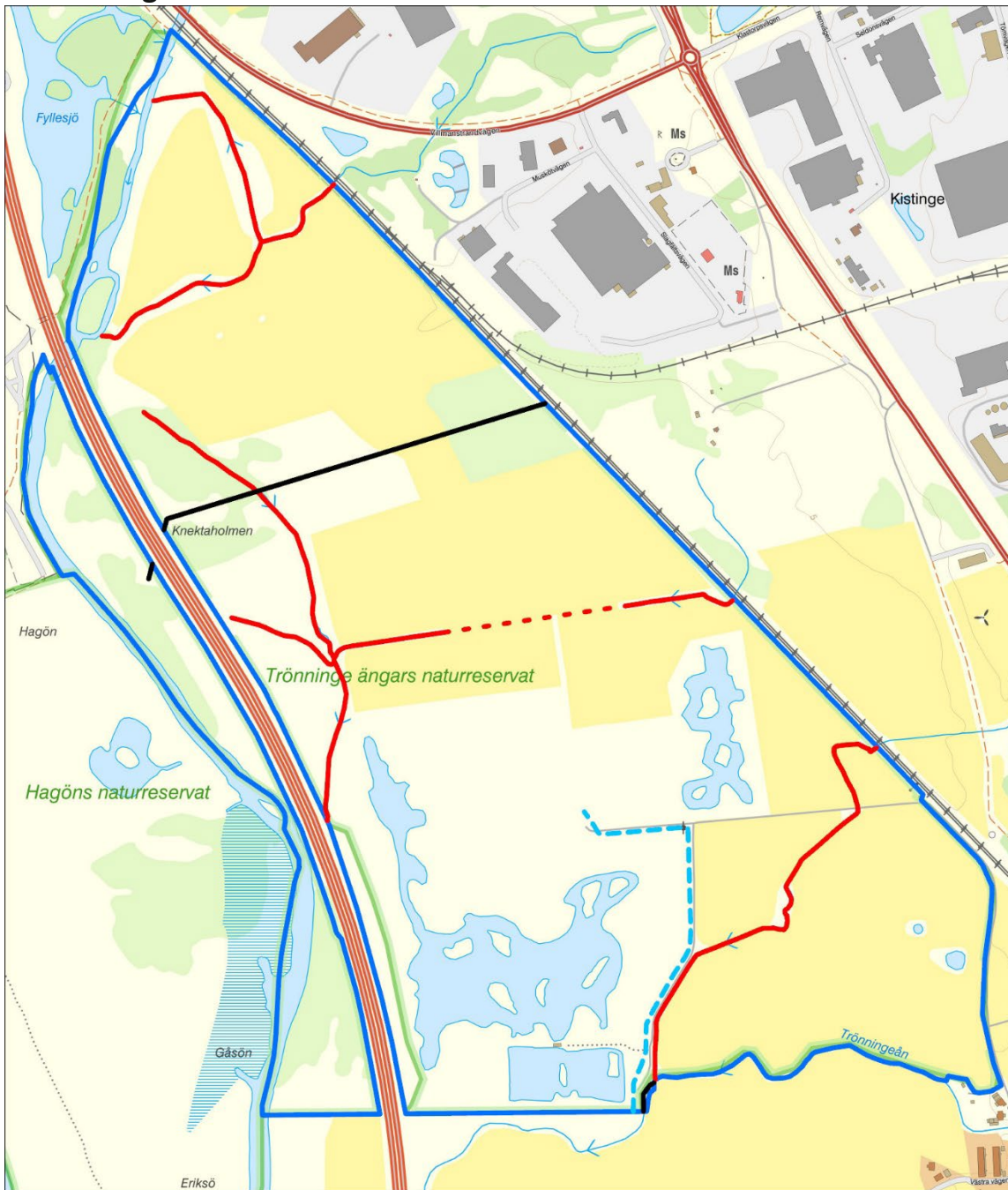
### Friluftskarta

- |  |  |
|--|--|
|  Fågeltorn        |  Parkering      |
|  Gömsle           |  Toalett        |
|  Gömsle/Plattform |  Reservatsgräns |
|  |  Stigar         |

0 125 250 500 m



## 7.6 Ledningar och diken



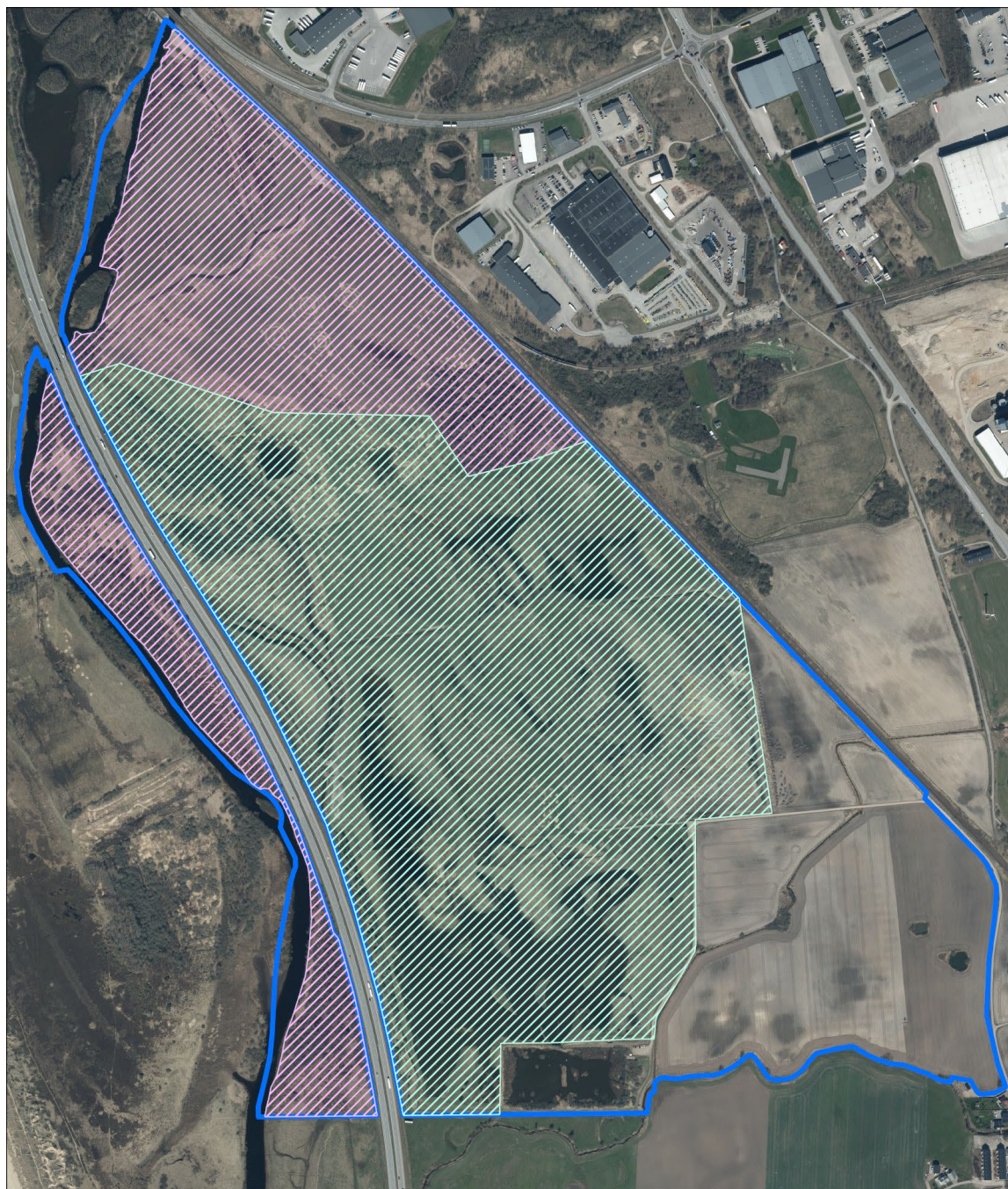
### Ledningar och diken

- Lågspänningskabel
- Dikningsföretag
- Annat öppet dike
- - - Kulverterat dike
- Reservatsgräns

0 125 250 500 m



## 7.7 Beteskarta



### Beteskarta

 Reservatsgräns

Betesperiod

 1 maj-31 dec

 1 juli-1 dec





LÄNSSTYRELSEN  
HALLANDS LÄN

Länsstyrelsen i Hallands län • Postadress: 301 86 Halmstad • Besöksadress: Slottsgatan 2  
010- 224 30 00 • [halland@lansstyrelsen.se](mailto:halland@lansstyrelsen.se) • [www.lansstyrelsen.se/halland](http://www.lansstyrelsen.se/halland)