

Kulturmiljödagen 2021 – Moderna samhällets kulturarv 28 oktober 2021

Introduktion

Årets kulturmiljödag handlade om moderna samhällets kulturarv. Målgruppen var bland annat politiker och tjänstepersoner i kommuner, myndigheter samt privata aktörer och organisationer inom besöksnäring, fastighetsbolag med flera. På förmiddagen var det gemensamma

föredrag och på eftermiddagen kunde deltagarna välja om de ville delta i ett seminarium eller en stadsvandring.

Deltagare

82 personer hade anmält sig. 71 personer deltog, 73% kvinnor och 27% män. 26 organisationer deltog. Alla länets kommuner var representerade.

Program

08:00 Registreringen öppnar

08:30 Landshövdingen hälsar välkommen till Kulturmiljödagen 2021!

- Inledning
- Växjö kommuns arbete med kulturmiljöer
- En komplicerad historia: om vårt förhållande till det modernistiska arvet

10:00 Kaffe och mingel

10:30 Stockholms stadsmuseum och Ytterstadsprojektet

Varsamhet och förvanskning:

- Film från Boverkets utbildning PBL och kulturvärden

12:00 Lunch

13:00 Introduktion till eftermiddagens valbara aktiviteter:

- Stadsvandringar
- Renovera och underhålla Bruno Mathssons glashus i Kosta
- Samtidsarkeologi

14:45 Kaffe och mingel

15:15 Valbara aktiviteter:

- Stadsvandringar
- Materialet betong
- Vikten av bra kunskapsunderlag och förebyggande arbete

16:30 Dagen är slut

Landshövding Maria Arnholm hälsar deltagarna varmt välkomna

Landshövding Maria Arnholm hälsade alla deltagare varmt välkomna till kulturmiljödagen 2021.



Maria Arnholm, landshövding, hälsar deltagarna varmt välkomna till kulturmiljödagen 2021.

Inledning



Heidi Vassi, länsantikvarie, håller inledningstalet.

Heidi Vassi, länsantikvarie, berättade i sitt inledande tal om vilka som har kommit till kulturmiljödagen 2021. 82 personer och 27 organisationer var anmälda. Tema för dagen var moderna samhällets kulturarv.

Kulturvärden kan innehålla olika betydelser (kulturhistoriska, sociala, arkitektoniska). De finns överallt och är viktiga i livsmiljön. Samtidigt är

kulturvärden en ändlig resurs. Begreppen kulturarv och kulturmiljö förklarades, vidare vad kulturvärde som allmänt intresse innebär och dess betydelse i det demokratiska samhället. Hållbar utveckling handlar inte minst om att klara av avvägningarna mot andra intressen, samt att förändra och utveckla varsamt och medvetet. För att hantera kulturmiljöfrågor i organisationen krävs kunskap och kompetens.

Växjö kommuns arbete med kulturmiljöer



Anna Tenje, kommunstyrelsens ordförande i samtal med Heidi Vassi, länsantikvarie.

Anna Tenje, kommunstyrelsens ordförande i Växjö kommun, visades på film. I filmen berättade Anna om kommunens arbete med kulturmiljöer i samtal med Heidi Vassi. Det är ett komplicerat arbete som kräver rätt kompetens. Planarbete innebär att hantera stora förändringar snabbt. Vidare behöver kommunen hantera frågor som strandskydd och trafik, då det finns sju stadsnära sjöar i kommunen samt ett omfattande vägnät. De största hindren i arbetet är kunskapsbrist och quickfix-tänk, därför behövs balans i arbetet samt respekt för olika åsikter och behov. Fler mötesplatser för samarbete behövs, samt rätt kompetens vad gäller kulturmiljöfrågor. Nu har kommunen en ny förvaltningsorganisation, förhoppningsvis blir det mindre strul med den.

En komplicerad historia: om vårt förhållande till det modernistiska arvet

Martin Rörby, arkitekturhistoriker, berättade om modernismens utveckling och betydelse, som bakgrund och inramning till kulturmiljödagens tema.

Martin berättade om de idéströmningar och formsträvanden som gav upphov till det moderna kulturarvet. Vad innebär modernismen och vilka strukturer från den epoken vi lever med än idag, var några av frågeställningarna.

Den tidiga modernismen, ”funkis med stort F”, räknas cirka 1925 till 1945 och sågs som ett förhållningssätt från början, med arkitekt Le Corbusier i spetsen. I Sverige startade funktionalismen från Stockholmsutställningen 1930 och skriften *Acceptera*. Det karaktäriserades av maskintänkandet, enkelhet och raka linjer. Under folkhemsepoken 1945–1960 försökte man i stället hitta mer inspiration i tradition, och arkitekturen blev mer varierad. Det var det sociala tänkandet bakom och man byggde för demokratin.

Under de så kallade rekordåren 1960–1975 handlade modernismen om de ”upplösta rummen”, både i arkitektur och samhällsmässigt. Det blev nya lösningar för trafiken som trafikseparering, och drygt en miljon bostäder byggdes under perioden, så kallat miljonprogrammet. Nyare material som betong dominerade, och det blev också största kyrkobyggnadsperioden sedan medeltiden.



Martin Rörby, arkitekturhistoriker, berättade om modernismens utveckling och betydelse.

År 2021 är modernismens byggnader ofta i behov av underhåll. Det är känslig arkitektur som kräver kunskaper och medvetenhet och svåra tekniska lösningar då den inte åldras på ett traditionellt sätt. Det behövs dessutom ofta transformation genom nytt innehåll i gamla byggnader. Det gäller då att locka fram dolda, latenta värden, matcha befintliga hus och behov. Det behövs en dialog oftast mellan de olika aktörer som är inblandade.

Stockholms stadsmuseum och Ytterstadsprojektet

Per Olgarsson, byggnadsantikvarie vid Stadsmuseet i Stockholm höll i nästa programpunkt och berättade att museet år 2004 inledde en inventering av all bebyggelse i Stockholms ytterstad. Innan projektet avslutades 2009 hade tiotusentals byggnader och miljöer inventerats, i ett projekt som också tog fram de olika områdenas historia. Vad innebar projektet och vilken nytta har Stockholms stad haft av inventeringen?

Finns det en mening med att inventera och hur kan kommuner ta arbetet vidare?

Stockholms stad har 96 stadsdelar utanför tullarna och ca 60 000 byggnader. Det behövdes värdering av bebyggelse, vilket gjordes enligt Stadsmuseets klassificeringsmetod. Resultatet blev Stadsmuseets kulturhistoriska klassificeringskartor som är ett kulturhistoriskt kunskapsunderlag men inte juridiskt bindande.



Per Olgarsson, byggnadsantikvarie vid Stadsmuseet i Stockholm.

Ytterstadsprojektet 2004–2009 blev en fortsättning på tidigare projekt, som inventering av innerstaden på 1970–80-talet och ”storstadsprojektet” från 1999–2001. Inom ytterstadsprojektet inventerades 58 stadsdelar med 29 000 byggnader, där förutom byggnaderna även så kallat mellanrum och grönytor ingick. Det som lämnades utanför blev mest områden med individuella småhus eller med stora naturområden. Det gavs ut faktablad om stadsdelarna, samt brev till fastighetsägare med ”grön” eller ”blå” fastighet skickades ut. Det blev en metodutveckling för fortsatt arbete. Inventering av Stockholms parker och grönstråk också klassificeras och tillgängliggörs via broschyrer. Lärdomar av projektet blev bland annat att det är till stor nytta för kulturmiljö, men kan upplevas kontroversiellt. Kulturmiljöinventeringar är en färskvara; det krävs fortsatt arbete och metoden får utvecklas ytterligare.

Stadsvandringar

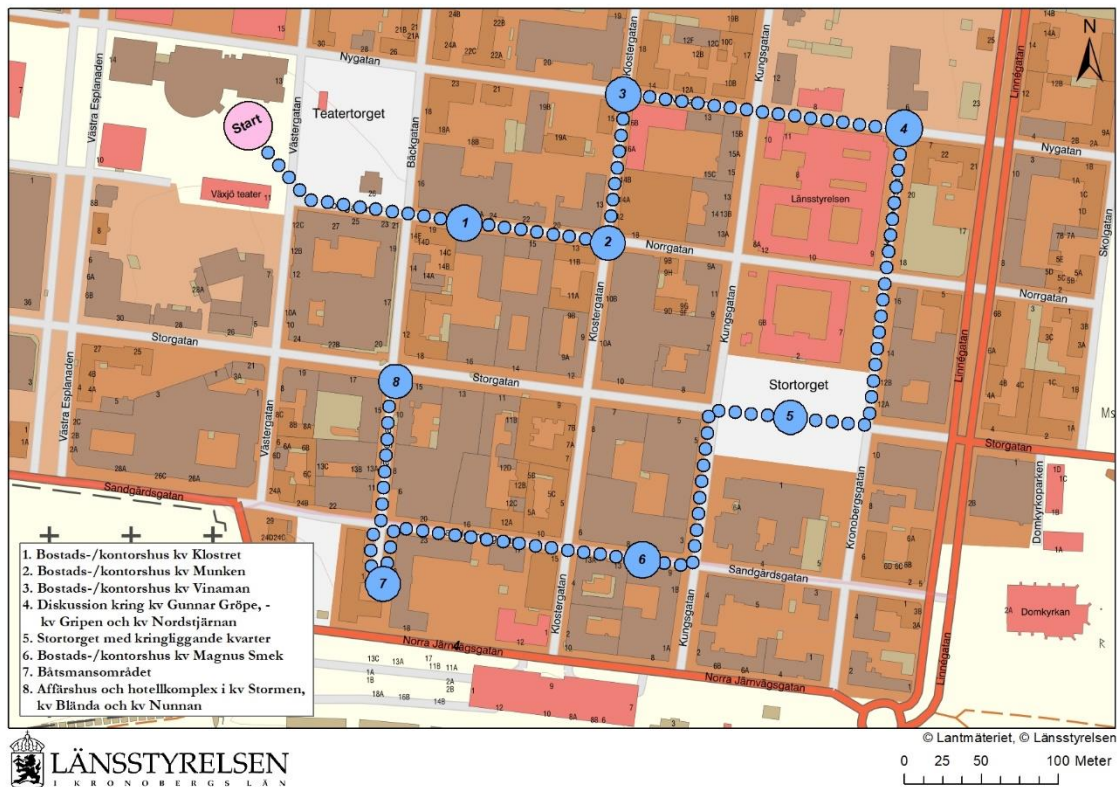
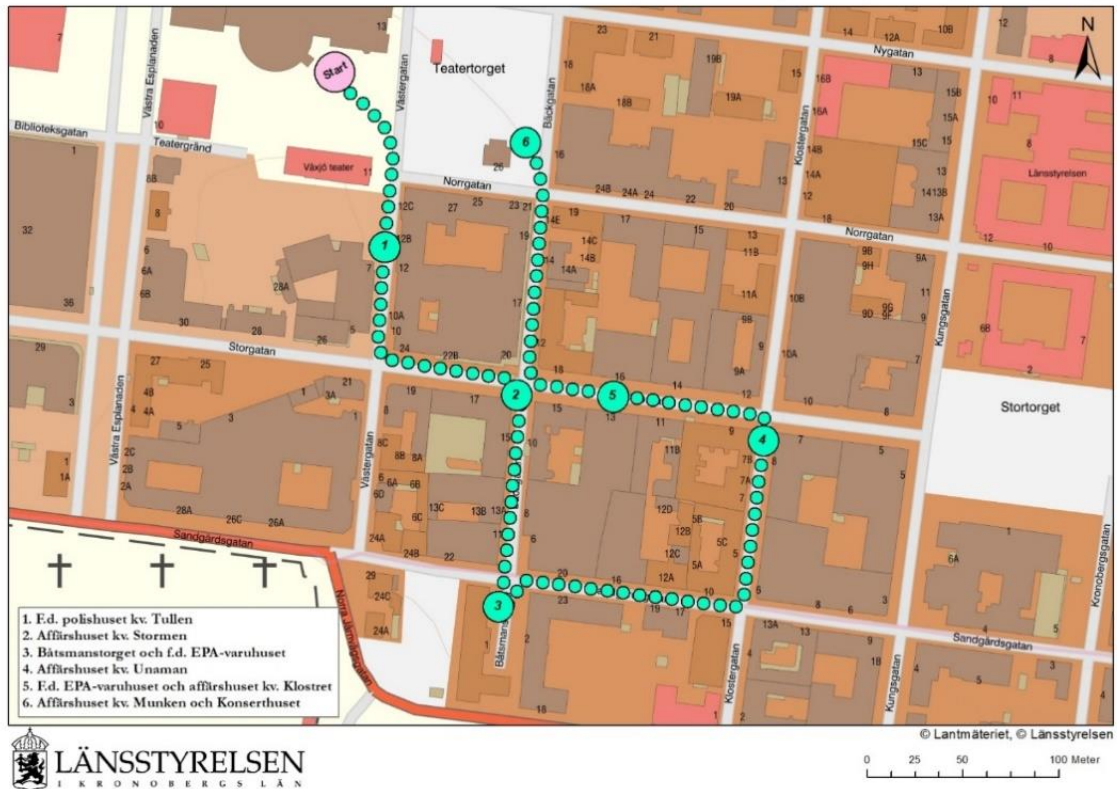
De danska arkitekterna Bent Jörgen Jørgensen, Mogens Barsøe, Ib Wibroe och Jörgen Egemose etablerade sig i Växjö i mitten av 1900-talet. Stadsvandringen – under ledning av Samuel Palmblad och Tomas Lissing – fokuserade på deras byggnader och bidrag till stadskärnan som den ser ut idag. Under vandringen i Växjö centrum fördes även samtal kring varsamhet och förvanskning.

De danska arkitekterna kom efter kriget, och arbetade med många projekt under 1950–60-talet. Danskarna fick i centrum bygga ganska fritt men inte högt. Skalan var kontrollerad av höjdbegränsningen och rutmönstret i staden, som man ville behålla. Det blev några stopp i centrum vid hus som de ritade, och det berättades om hur de tänkte och vad sedan hände med bebyggelsen fram till våra dagar. Presentationerna var objektiva, det lades ingen personlig betoning i huruvida de danska arkitekterna snarare tillfört eller förvanskat staden genom sina bidrag. Presentatörerna lyfte fram både goda som dåliga kvaliteter och exempel, och överlämnade i stället till åhörarna att själva bilda sig en uppfattning.

Intresset bland åhörarna upplevdes som starkt och alla grupperna ställde frågor. Vädret liksom stämningen var god.



Samuel Palmblad, byggnadsantikvarie Kulturparken Småland AB, och Thomas Lissing, kulturjournalist och författare, under stadsvandringarna.



Stadspromenaderna gick olika slingor med respektive guide för att inte krocka med varandra. Kartorna visar respektive slinga, där stoppen är markerade.

Renovera och underhålla Bruno Mathssons glashus i Kosta



Jan Westergren, byggnadsantikvarie Kalmar läns museum och Jenny Ramnér, kultur- och fritidschef Lessebo kommun informerade.

Jan Westergren, byggnadsantikvarie vid Kalmar läns museum och Jenny Ramnér, kultur- och fritidschef i Lessebo kommun, informerade om att renovera och underhålla Bruno Mathssons glashus i Kosta. Glashusen uppfördes 1955 som bostäder för tjänstemän och mästare verksamma på Kosta glasbruk. I början av 1990-talet stod husen i stort sett tomma och förföll. Lessebo kommun exproprierade fastigheten med målsättningen att bevara husen och en omfattande renovering inleddes. Glashusen byggnadsminnesförklarades 2007. Jan berättade om renoveringen av husen, bland annat om vilka svårigheterna var med att få tag i material med mera.

Jenny presenterade kommunens syn på ansvaret för förvaltning och underhållet av husen. Det måste finnas engagemang för att förvalta ett sådant byggnadsminne. Bland annat behöver olika former för förvaltning diskuteras, exempelvis om något företag kan ta det ansvaret, med kommunens styrning. Det finns möjlighet att exempelvis marknadsföra lägenheter som exklusivt boende.

Det ställdes frågor från publiken om bland annat vad det innebär att bo i ett byggnadsminne. Det berättades även att det finns exempel från andra håll att stipendium kan sökas för att bo i en exklusivt miljö som byggnadsminne vilket kan vara till hjälp vid förvaltningen.

Samtidsarkeologi

Professor Mats Burström föreläste om samtidsarkeologi, som innebär att arkeologiska metoder används för att utforska det närliggande förflutna. Den efterföljande diskussionen var initialt aningen trevande, men blev

sedan mer levande allteftersom. Frågor som berördes var samtidsarkeologins avgränsningar och samhällliga nytta. Särskilt betonades vikten av publika samtal och att samtidsarkeologin ofta kan vara ett sätt att motivera att vissa saker diskuteras som annars riskerar glömmas bort. Föreläsaren berättade bland annat om den tyska V2-raket som slog ned i Nybro kommun under andra världskriget och hur denna händelse påverkat folket i bygden.



Mats Burström, professor vid Stockholms universitet, föreläste om samtidsarkeologi.

Länsstyrelsen påpekade att uppdragsarkeologin numera tar sentida lämningar i beaktande i högre grad efter att 1850-årsregeln infördes. Regeln innebär att fornlämningen ska ha tillkommit genom äldre tiders bruk innan år 1850 och vara varaktigt övergiven. Vi har till exempel nyligen slutundersökt den så kallade Sodanissens tomt, en backstuga med potentiellt stort historisk djup.

Materialet betong

Sven Olof Ahlberg, bebyggelseantikvarie och fotograf, inledde sin föreläsning med en kort genomgång av betongens historik. Betong är ett material med en lång historia, som i olika former förekommit i Sverige sedan tidig medeltid. Internationellt har betongen en betydligt längre historia än i Sverige. Under 1900-talet sker flera förändringar i betongtillverkningen. Idag förekommer betong i många sammanhang, både i dekorativa såväl som bärande element.

Under föreläsningen ges exempel på olika betongbyggnader och tidigare projekt där Sven Olof belyser olika antikvariska utmaningar materialet kan ge upphov till. Ett exempel på utmaning är den armerade betongens begränsade hållbarhet över tid. Brandskyddskrav och förändrade behov i fråga om planlösning med mera påverkar hur vi hanterar äldre betongbyggnader. Betongen i sig kan behandlas på olika sätt och ha olika textur och funktion. Ytbehandling, formgivning och tillverkningsprocess är exempel på aspekter att beakta vid kulturhistorisk värdering. Varje objekt behöver bedömas utifrån sina egenskaper.



Sven Olof Ahlberg, bebyggelseantikvarie och fotograf, Kulturbymråden i Sverige AB, föreläste om materialet betong.

Vikten av bra kunskapsunderlag och förebyggande arbete

Emina Kovacic, stadsarkitekt i Karlshamns kommun, presenterade oss för det arbetssätt som Karlshamns kommun använder för att öka intresset och engagemanget för arkitektur och bevarande av de kulturhistoriska värdena i bebyggelsen.

Kommunen har ett bra underlag i form av en Bevarandeplan och utvecklingsplan som togs fram genom en tvärssektoriell grupp där bebyggelseantikvarie, landskapsarkitekt, arkitekt, planarkitekt och trafikingenjör ingick. Hela miljön ingår, bebyggelse, grönytor, gatumiljöer och det offentliga rummet.

Den här typen av plan är ett bra stöd för en mindre kommun som saknar bebyggelseantikvarisk kompetens. Men framför allt är det ett strategiskt dokument som ska vara till stöd vid den utveckling som sker i staden.



Emina Kovacic, stadsarkitekt Karlshamns kommun, presenterade kommunens arbetssätt för att öka intresse och engagemang för arkitektur och bevarande av de kulturhistoriska värdena i bebyggelsen.

För att ytterligare öka förståelsen och engagemanget för stadens arkitektur, bebyggelse och miljöer har man arbetat med exempelvis Arkitekturveckan. Under en vecka kan allmänheten gå på föredrag och guidningar där bland annat lokala fastighetsägare föreläser om sina fastigheter och kända arkitekter berättade om sitt arbete. Ett annat bra grepp var att bjuda in de lokala fastighetsmäklarna till en utbildning i Bevarande- och utvecklingsplanen. Hur mäklarna presenterar fastigheterna har stor betydelse för hur den blivande fastighetsägaren ser på sitt hus. Det har fallit väl ut och många mäklare använder idag planen som en del i sina säljannonser och lyfter fram de kulturhistoriska värdena. Men kommunen jobbar även på många andra sätt.

Rapporten

Denna rapport över kulturmiljödagen 2021 är författad och sammanställd av medarbetare vid länsstyrelsens Kulturmiljöenhet.