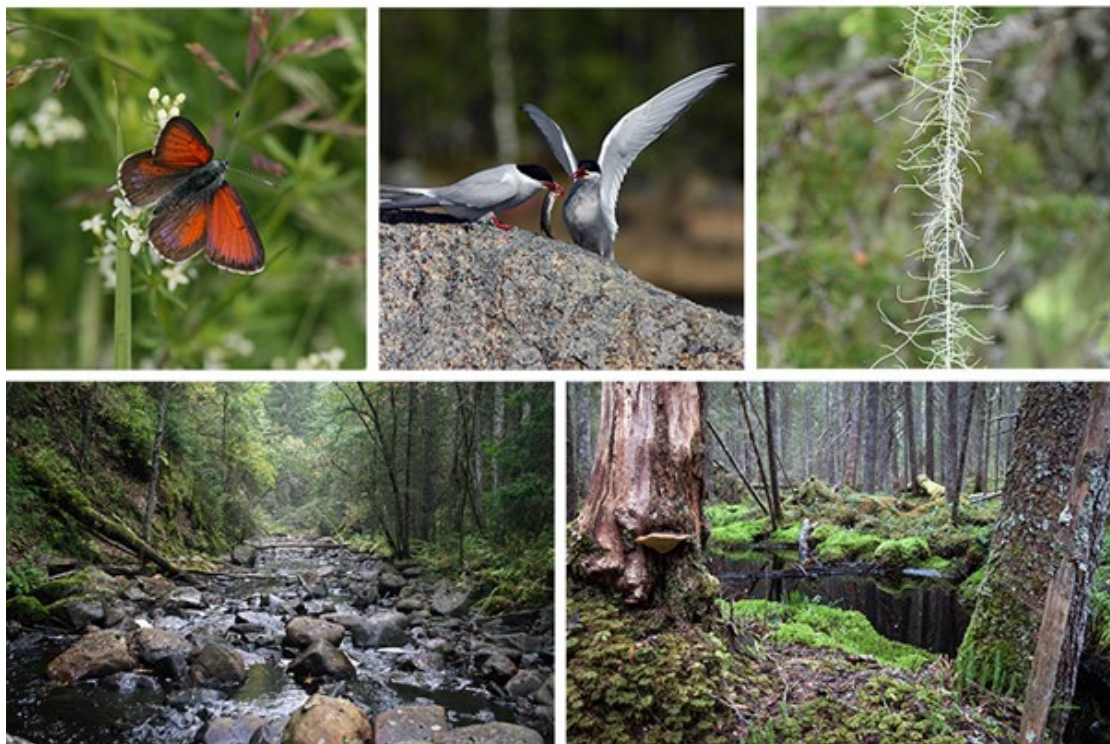


Bevarandeplan för Natura 2000-området

SE0610023 Kummelön



Länsstyrelsen
Värmland

Titel: Bevarandeplan för Natura 2000-området SE0610023 Kummelön

Diarienummer: 511-3026-2017

Utgivningsår: 2017

Omslagsbild: Foto: Länsstyrelsen Värmland. Överst vänster: violettekantad guldvinge, Dan Mangsbo. Överst mitten: silvertärnor (D.M.). Överst höger: långskägg (D.M.). Nedtill vänster: vattendrag (D.M.). Nedtill höger: skog, Anders Tedeholm ©

Natura 2000

Natura 2000 är ett nätverk av utpekade områden med höga naturvärden inom EU. Målet med nätverket är att hejda utrotningen av vilda djur och växter och hindra att deras livsmiljöer förstörs. Nätverket är en av hörnstenarna i EU:s arbete med att bevara biologisk mångfald. Alla medlemsländer har ansvar att peka ut representativa områden för fåglar som är angivna i EU:s fågeldirektiv (SPA) och för naturtyper och arter som är angivna i EU:s art- och habitatdirektiv (SCI/SAC). Genom utpekandet åtar sig länderna att långsiktigt bevara de utpekade naturvärdena i områdena. I fågeldirektivet och habitatdirektivet listas 170 naturtyper och sammanlagt cirka 900 växt- och djurarter som särskilt värdefulla. 90 av naturtyperna och drygt 100 av djur- och växtarterna i habitatdirektivets bilaga 1 och 2 finns i Sverige. Därtill häckar regelbundet cirka 60 av fågeldirektivets fåglar i vårt land.



Bevarandeplaner

För varje Natura 2000-område ska länsstyrelsen ta fram en bevarandeplan. I några fall där Natura 2000-området också är naturreservat skrivs en kombinerad bevarandeplan och skötselplan. Bevarandeplanen ska innehålla en beskrivning av området med bevarandesyfte, bevarandemål och beskrivningar av de naturtyper och arter som ska bevaras. Bevarandemålen formuleras utifrån de förutsättningar som de utpekade arterna och naturtyperna behöver för att de ska ha gynnsamt bevarandetillstånd i området. Hot mot Natura 2000-områdets arter och naturtyper samt behov av bevarandeåtgärder, till exempel skydd eller skötsel, ska också beskrivas. Informationen ska ligga till grund för förvaltning och tillståndsprövning enligt miljöbalken.

I bevarandeplanen redovisas gränser, naturtyper och arter enligt bästa tillgängliga kunskap. Uppgifterna skiljer sig i vissa fall från vad som är beslutat av regeringen och kommer av länsstyrelsen i dessa fall att föreslås som ändringar till regeringen vid nästa revideringstillfälle. Förvaltning och tillståndsprövning ska utgå från den verkliga förekomsten av naturtyper och arter, varför det är nödvändigt att bevarandeplanen redovisar denna, även om uppgifterna inte har hunnit beslutas av regeringen.

Bevarandeplanen ska fastställas av länsstyrelsen som är ytterst ansvarig för att målsättningen med området uppfylls. Bevarandeplanen ska revideras när ny kunskap tillkommer eller när förutsättningar för området ändras. Den ska tas fram och hållas aktuell i dialog med berörda intressenter och det är värdefullt om den som har ny information kontaktar länsstyrelsen. Bevarandeplanen är i sig inte ett juridiskt bindande dokument varför formell reglering av skydd eller skötsel kan behövas till exempel i form av beslut för naturreservat. Föreskrifter enligt eventuella skyddsbeslut gäller parallellt med den tillståndsplikt som råder vid åtgärder eller verksamheter inom ett Natura 2000-område.

Tillståndsplikt och samråd

För att inte skada naturvärden krävs tillstånd för verksamheter eller åtgärder som på ett betydande sätt kan påverka miljön i ett Natura 2000-område. Tillstånd kan även krävas för åtgärder utanför Natura 2000-området om de kan påverka miljön i området. Detta regleras i miljöbalken (7 kap. 27-29§§). Inför en ansökan ska ett samråd hållas med länsstyrelsen angående utformningen av tillståndsansökan och tillhörande miljökonsekvensbeskrivning. Eftersom det kan vara svårt att avgöra vilka åtgärder som kräver tillstånd rekommenderas en tidig kontakt med länsstyrelsen. Information om Natura 2000 finns

också på länsstyrelsens webbsida eller kan fås genom kontakt med länsstyrelsens enhet för naturvård.

Innehåll

BEVARANDEPLAN FÖR NATURA 2000-OMRÅDET	1
NATURA 2000.....	3
Bevarandeplaner	3
Tillståndsplikt och samråd.....	3
BEVARANDEPLAN FÖR NATURA 2000-OMRÅDET SE0610023 KUMMELÖN	6
Naturtyper och arter som ska bevaras i området	6
Naturtyper och arter enligt art- och habitatdirektivet	6
Bevarandesyfte	6
Prioriterade bevarandevärden	6
Motivering	6
Prioriterade åtgärder	6
Beskrivning av området	6
Vad kan påverka negativt.....	7
Bevarandeåtgärder.....	7
Gällande regelverk 2017	7
Uppföljning av naturtyper och arter.....	9
Naturtyper och arter enligt art- och habitatdirektivet:	10
3150 – Naturligt näringsrika sjöar	10
9070 – Trädklädd betesmark	13
1042 – Citronfläckad kärrtrollslända, <i>Leucorrhinia pectoralis</i>	16
1130 - Asp, <i>Aspius aspius</i>	17
Utvecklingsmark.....	20
Dokumentation	20
Bilagor	21
BILAGA 1 - ÖVERSIKTSKARTA MED MARKERING FÖR NATURA 2000-OMRÅDET KUMMELÖN	22
BILAGA 2 - KARTA MED NATURA 2000-OMRÅDETS AVGRÄNSNING.....	23
BILAGA 3 - NATURTYPKARTA FÖR NATURA 2000-OMRÅDET KUMMELÖN....	24

Bevarandeplan för Natura 2000-området SE0610023 Kummelön

Kommun: Kristinehamn

Områdets totala areal: 27,3 hektar

Bevarandeplanen uppdaterad av Länsstyrelsen: 2017-12-22

Bevarandeplanen fastställd av Länsstyrelsen: 2017-12-29

Markägareförhållanden: Privat

Regeringsbeslut, historik: SPA: Nej, pSCI: 1995-12-01, SCI: 2005-01-01, SAC: 2011-03-01, regeringsbeslut M2010/4648/Nm

Naturtyper och arter som ska bevaras i området

Naturtyper och arter enligt art- och habitatdirektivet

- 3150 - Naturligt näringsrika sjöar
- 9070 - Trädklädd betesmark
- 1042 - Citronfläckad kärrtrollslända, *Leucorrhinia pectoralis*
- 1130 - Asp, *Aspius aspius*

Bevarandesyfte

Det överordnade bevarandesyftet för Natura 2000-nätverket är att bidra till bevarandet av biologisk mångfald genom att bibehålla eller återskapa gynnsam bevarandestatus för de naturtyper och arter som omfattas av EU:s fågeldirektiv eller art- och habitatdirektiv. För det enskilda Natura 2000-området är det överordnade syftet att bevara eller återställa ett gynnsamt tillstånd för de naturtyper eller arter som utgjort grund för utpekandet av området.

Prioriterade bevarandevärden

I Natura 2000 - området Kummelön är det prioriterade bevarandevärdet att bevara och vårda de betade trädklädda hagmarkerna med dess biologiska och kulturhistoriska värden.

Motivering

Kummelön är sedan lång tid tillbaka ett gammalt kulturlandskap där en kontinuerlig hävd format landskapet. Den långa hävden har skapat och bevarat en för länet unik miljö med flera hundraåriga ädellövträd som utgör viktiga miljöer för olika rödlistade arter.

Prioriterade åtgärder

För att säkerställa att den utpekade naturtypen Trädklädd betesmark bevaras är det nödvändigt att Kummelöns hagmarker hävdas genom bete och att igenväxningsvegetation hålls efter. Prioriterat är även att utöka arealen av naturtypen Trädklädda betesmarker inom området samt att säkra återväxten av framförallt ek och lind.

Beskrivning av området

Kummelön är en halvö i södra delen av Ölmeviken som är en grund vik av Vänern. Berggrunden, som består av hyperit och gnejs, ger området en lätt kuperad karaktär. År 1970 blev området naturreservat med syfte att bevara områdets hagmarkslandskap med dess biologiska och kulturhistoriska värden. På

grund av att områdets hävd under några år varit eftersatt genomfördes omfattande röjningsarbete på 1960-talet och i samband med reservatsbildningen. Genom röjningsarbetet och återupptag av beteshävd återskapades Kummelöns tidigare karaktär.

Idag utgörs området till största del av hagmark med glest trädsikt av lövträd, främst ek och lind. Flera gamla grova ekar med mulmförekomst påträffas, vilka är viktiga för områdets kryptogamer och insekter. Flera rödlistade insekter som till exempel kardinalfärgad rödrock och mindre svampklobagge har påträffats i området. Exempel på rödlistade lavar i området är parasitsotlav, vedspik, parknål och skuggoranglav. Förutom riklig förekomst av kryptogamer och insekter hyser området ett rikt fågelliv. Skogsduva, kattuggla, entita, nötväcka, ärtsångare och härmsångare är några av arterna som förekommer i naturreservatet.

Markförhållandena varierar över Kummelön, från torra hållmarker med välbetad grässvål till fuktigare partier med mer frodig vegetation. Större delen av Kummelön betas årligen av får och/eller nöt. Ett referensområde har dock lämnats orört från röjning och bete. Syftet med referensområdet är att gynna vissa fågelarter samt för att kunna påvisa skillnaderna som uppstår då mark som denna och liknande inte hävdas. På Kummelöns marker förekommer de för Värmland sällsynta arterna grusstarr, nässelsnärja, slån och oxbär.

Vattenområdet utanför udden, som också som ingår i Natura 2000-området, är en del av Ölmeviken vilken i sin tur är en del av Vätern. Större delen av strandområdet utgörs av våtmarker som ingår i högsta naturvärdesklassen i länets våtmarksinventering. Området består av grunda mjukbottnar med väl utvecklad vattenväxtzonering. Längst inne vid fastlandet, finns delvis en blå bård som skapats genom betesdjurens födosökande. Därefter vidtar starr, vass- och sävområden som sträcker sig ut i viken i mosaikartade formationer. Under sommarhalvåret täcks de yttre delarna av vattenområdet dessutom av flytblads- och undervattensväxter.

De vegetationsrika vattenområdena utanför Kummelön nyttjas frekvent som häcknings-, födosöks- och rastlokal av olika sjöfåglar. Exempel på häckande arter i vassmosaikerna är skäggdopping, sothöna och trana och under sensommaren och hösten samlas stora flockar av exempelvis vigg och grågås i området. De grunda vattenområdena används även för födosök av bland annat fiskguse.

Länsstyrelsen har till regeringen föreslagit att gränsen för Natura 2000-området ska ändras, så att den överensstämmer med gränsen för naturreservatet. Ändringen innebär en teknisk justering av gränsen och att arealen för Natura 2000-området ändras från 27,3 hektar till 27,6 hektar. Ändringen är ännu inte fastställd i regeringsbeslut. Både beslutad och föreslagen gräns framgår av kartan i bilaga 2.

Vad kan påverka negativt

Se beskrivning av negativ påverkan för respektive naturtyp.

Bevarandeåtgärder

Följande bestämmelser och åtgärder bidrar på olika sätt till att utpekade naturtyper och/eller arter uppnår och bibehåller gynnsamt bevarandetilstånd i Natura 2000-området.

Gällande regelverk 2017

- Enligt första stycket i 7 kap 28 a § miljöbalken krävs tillstånd för att bedriva verksamheter eller vidta åtgärder som på ett betydande sätt kan påverka miljön i ett Natura 2000-område. Tillstånd enligt första stycket krävs inte för verksamheter och åtgärder som direkt hänger samman med eller är nödvändiga för skötseln och förvaltningen av det berörda området. Innan en tillståndsansökan lämnas in ska samråd hållas med Länsstyrelsen med flera (enligt 6 kap 4 § miljöbalken).
- Med stöd av 26 kap. 9 § miljöbalken får tillsynsmyndigheten i det enskilda fallet besluta om de förelägganden och förbud som behövs för att miljöbalken samt föreskrifter, domar och andra beslut som har meddelats med stöd av miljöbalken ska följas.
- Svenska Natura 2000 - områden utgör riksintressen enligt 4 kap. 8 § miljöbalken.

- Beslutade föreskrifter och skötselplan för naturreservatet Kummelön. Hela Natura 2000- området omfattas av skydd som naturreservat.
- Riksintresse för naturvård enligt 3 kap 6 § MB, hela Natura 2000-området.
- Citronfläckad kärrtrollslända är fridlyst enligt 4-5 §§ Artskyddsförordningen (2007:845).
- Vid skötsel av jordbruksmark skall hänsyn tas till naturvårdens intressen (12 kap 7-10 §§ miljöbalken).
- Strandskyddet omfattar land- och vattenområden inom 100 meter från strandlinjen vid normalt medelvattenstånd enligt 7 kap. 14 § miljöbalken.
- Vattenmyndighetens åtgärdsprogram för Västerhavets vattendistrikt (enligt Förordning 2004:660 om förvaltning av kvaliteten på vattenmiljön).
- Myndigheter och kommuner ska enligt 5 kap. 3§ miljöbalken ansvara för att miljökvalitetsnormer för vatten följs.
- Anmälningsskyldighet eller tillståndsskyldighet för vattenverksamhet råder enligt 11 kap. miljöbalken.
- Förbud enligt 11 kap. 14 § 1 st. miljöbalken mot markavvattning gäller i Kristinehamns kommun (Förordning 1998:1388 om vattenverksamhet med mera).
- Fiskeriverkets föreskrifter (FIFS 2011:13) innebär krav på tillstånd för utsättning av fisk och vattenlevande kräft- och blötdjur.
- Det är förbjudet att fiska efter asp fr.o.m. 1 april t.o.m. 31 maj i alla till Vänern, Mälaren och Hjälmaren tillrinnande vatten (FIFS 2004:37).
- Avseende asp är det enligt 2 kap. 6 § förordningen (1994:1716) om fisket, vattenbruket och fiskerinäringen förbjudet att för fiske använda medel eller metoder som inte är selektiva och som lokalt kan medföra att populationen av arten försvinner eller utsätts för en allvarlig störning.
- Riksintresse för yrkesfiske enligt 3 kap. 5 § MB, del av Natura 2000 - området.
- Riksintresse för rörlig friluftsliv enligt 4 kap. 2 § MB, hela Natura 2000 - området.

Behov av ytterligare bevarandeåtgärder:

Utökning av arealen Trädklädd betesmark, genom restaurering av två angränsande ytor, i enlighet med skötselplan från 2002.

I bevarandeplanen för Natura 2000-området Ölmeviken (fastställd 2015-12-18) anges behov av ett antal åtgärder för att bevara naturtypen 3150 "Naturligt näringsrika sjöar" i Ölmeviken. Dessa åtgärder, som listas nedan, bidrar även till att bevara naturtypen inom Natura 2000-området Kummelön och till bevarandet av spens livsmiljö inom området:

- -Regionalt och lokalt samarbete inom avrinningsområdet för genomförande av förebyggande åtgärder mot läckage av näringsämnen. Vissa åtgärder som kan minska kväveläckage och erosion från jordbruksmark och upprätthålla naturvärden i anslutning till vattendrag i jordbrukslandskapet är berättigade till EU-stöd.
- -Åtgärder för att uppnå god ekologisk status enligt vattenförvaltningsförordningen.
- -Markägare bör få rådgivning om och uppmanas att söka miljöstöd, dels för att motverka läckage - till exempel skyddszoner och fånggrödor, men också för öppethållande av strandmiljöer.

Förvaltning av området:

Området är skyddat som naturreservat sedan 1970. Under 2002 reviderades skötselplanen i syfte att optimera skötseln för hagmarken. Tidigare områden med tät lövskog fick ny skötselriktning genom att de på sikt ska omvandlas till naturtypen 9070, Trädklädd betesmark. Naturtypen Trädklädd betesmark ingår i tre av naturreservatets skötselområden. Reservatets skötsel syftar bland annat till att bevara området som en öppen, betad hagmark genom årligt bete och röjning av igenväxningsvegetation. Ek och lind ska dominera med inslag av andra lövträd. Grova gamla träd ska friställas och återväxten ska säkras. Olika substrat och strukturer ska bevaras. I dagsläget (2017) ansvarar markägaren för betet på området.

Uppföljning av naturtyper och arter

Länsstyrelsen ansvarar för att uppföljning av bevarandemål genomförs. Uppföljningen ska ske enligt de manualer för skyddade områden som har tagits fram av Naturvårdsverket. Mätbara mål, så kallade målindikatorer, ska registreras i databasen SkötselDOS. Dessa målindikatorer följs sedan upp.

Målsättningen är att kunna se om de bevarandemål som satts upp i bevarandeplaner och skötselplaner uppfylls, att skötseln fungerar och att Natura 2000 - naturtyperna och arterna har gynnsamt tillstånd.

Naturtyper och arter enligt art- och habitatdirektivet:

3150 – Naturligt näringsrika sjöar

Areal: 12,35 hektar. Arealen fastställd i regeringsbeslut.

Ny Areal: 12,76 hektar. Ny Areal, ännu ej fastställd i regeringsbeslut

Beskrivning

Naturligt näringsrika sjöar är sjöar med hög biologisk produktion och artrika samt generellt näringskrävande växt- och djursamhällen. Vattnet är näringsrikt och välbuffrat, klart till relativt grumligt. Representativa sjöar har pH-värden över 7 samt totalfosforhalter mellan 25 µg/l och 125 µg/l. Sjöhabitatet omfattar stranden upp till medelhögvattenlinjen. Naturtypen förekommer under högsta kustlinjen samt på kalk- eller näringsrika jordar och berggrund samt i områden med källpåverkan.

För att naturtypen ska uppnå och bibehålla ett gynnsamt bevarandetillstånd bör vattenkvaliteten vara tillräckligt god och påverkan genom onaturlig belastning av närsalter, miljögifter och grumlande ämnen begränsas så att den inte påverkar förekomsten av typiska arter. Naturliga variationer i vattenstånd och opåverkad hydrologi bidrar till en variation av livsmiljöer i strandlinjen. En oreglerad vattenregim, eller förhållanden som liknar en sådan, är därför av stor betydelse. Främmande arter eller fiskstammar ska inte inverka negativt på artsammansättningen eller variationen av arter genom ändrade konkurrensförhållanden eller smittspridning.

Inom Natura 2000 - området Kummelön utgör naturtypen cirka 45 % av områdets totala areal. Naturtypen ingår i vattenförekomsten Vänern-Ölmeviken. Ölmevikens ekologiska status är otillfredsställande på grund av övergödning och förändrade habitat genom fysisk påverkan som exempelvis flödesförändringar. Beräknad medelhalt av totalfosfor är 34 µg/l och lägsta uppmätta pH-värdet är 7,3 vilket innebär att det lägsta pH-värdet med säkerhet är över 6,5. Den kemiska ytvattenstatusen uppnår ej god status på grund av bromerade difenyletrar och kvicksilverföreningar i fisk, en generell bedömning som gäller för alla vatten i hela Sverige.

Typiska fågelarter som sothöna och skäggdopping förekommer regelbundet under sträcktid och använder området som rastplats och för födosök. För båda arterna har häckning konstaterats för vissa år. Av typiska kärlväxter har exempelvis hornsärv, dyblad och vattenaloe tidigare påträffats i området.

Bevarandemål

Arealen av Naturligt näringsrika sjöar (3150) ska vara minst 12,76 hektar. Områdets hydrologi ska vara naturlig eller så ska den reglering som sker ha naturliknande effekt. Vattenkvaliteten ska vara sådan att de typiska arterna inte minskar i området. Typiska arter bland grupperna kärlväxter och fåglar ska förekomma. Bete eller annan hävd längs stränderna ska inte minska inom området.

Negativ påverkan

Naturtypen hotas generellt av:

- Reglering av sjöns vattennivå som innebär avvikelser från naturliga säsongsvariationer i amplituder och varaktigheter. Konsekvensen av det är störningar i strandängszoneringen, som, beroende på regleringsregimen, dessutom kan leda till ökad igenväxning.
- Rensning uppströms i vattensystemet kan orsaka grumling och övergödningpåverkan genom tillförsel av finpartiklar och näringsämnen.
- Läckage av näringsämnen från omkringliggande jordbruksmark, vilket kan skapa övergödning av vattenmiljön.
- Intensiv växtodling i strandzonen ökar risken för erosion samt läckage av växtnäring och bekämpningsmedel. Rensning av diken kan orsaka grumling.
- Upphörd hävd och/eller skogsplantering på anslutande betesmarker orsakar igenväxning av strandzonen.
- Fiske som är ensidigt mot vissa arter eller som är för hårt i förhållande till sjöns naturliga produktionsförmåga ändrar konkurrensförhållandena och kan påverka artsammansättningen.
- Utsättning av främmande arter, eller fiskstammar kan ändra konkurrensförhållanden, sprida smitta och/ eller orsaka genetisk kontaminering.
- Exploatering av strandområdet är negativt för möjligheten att upprätthålla naturliga strandmiljöer.
- Infrastrukturanläggningar kan orsaka grumling och utsläpp av miljöfarliga ämnen i diken och vattendrag uppströms. Broar och vägtrummor över inflöden kan orsaka vandringshinder.
- Skogsbruk i tillrinningsområdet; avverkning, körning, markavvattning och skyddsdikning ökar avrinningen och därmed risken för erosion och läckage av bland annat humusämnen och partiklar. Ökad andel barrträd i närområdet ändrar markkemi och förändrar landskapsbilden.

- Utsläpp av föroreningar från punktkälla, till exempel avlopp, industri, täkt eller olyckor med båtar till exempel oljeutsläpp kan försämra vattenkvaliteten.

Bevarandetillstånd

På biogeografisk nivå bedöms bevarandestatusen som icke gynnsam, främst på grund av övergödning och fysiska ingrepp som exempelvis sänkning av sjöar. Dessutom minskar arealen betad mark och strandängar riskerar att växa igen. Igenväxningen, hög produktion av växtplankton och påväxtalger kan hota den naturliga artrikedomen och de typiska arterna.

I Natura 2000-området Kummelön bedöms bevarandetillståndet för naturtypen som icke gynnsam, främst beroende på frånvaro av naturlig hydrologi och övergödningssproblem.

9070 – Trädklädd betesmark

Areal: 8,95 hektar. Arealen fastställd i regeringsbeslut.

Ny Areal: 8,85 hektar. Ny Areal, ännu ej fastställd i regeringsbeslut

Beskrivning

Naturtypen förekommer på fastmark och är torr-blöt och näringfattig-näringsrik. Träd- och buskskiktets krontäckningsgrad är 30-100 % och utgörs av inhemska trädslag. Naturtypen inkluderar både betade trädklädda hagmarker och betad skog. Den ska ha en lång hävdkontinuitet så väl trädkontinuitet och inslag av gamla träd ska finnas. Bete förekommer normalt i naturtypen och värden knutna till beteshävden finns kvar. Området ska hysa en från naturvårdssynpunkt värdefull artstock knuten till betespåverkan i fältskiktet och/eller till solbelysta hagmarksträd. I hagmarkerna dominerar lövträd, ofta ek och björk men även lind, ask och i vissa fall tall förekommer. Trädklädda betesmarker med grova solbelysta lövträd är särskilt värdefulla eftersom träden i regel är artrika för fler organismgrupper. Antalet rödlistade arter som är knutna till naturtypen är högt.

Kummelöns marker klassas som trädklädda hagmarker och utgör drygt 30 % av Natura 2000- områdets yta. Den har ett glest trädskikt av lövträd, främst ek och lind med föryngring. Andra lövträd som förekommer är alm, ask, lönn, rönn, sälg, vide och vildapel. Flera av träden är gamla och grova med en välutvecklad barkstruktur och mulminnehåll. Ett flertal av träden (både levande och döda) har håligheter vilket uppskattas av fåglar och är dessutom viktiga för kryptogamer och insekter. Røjning av igenväxningsvegetation förekommer löpande. De trädklädda betesmarkerna hävdas årligen genom bete av får och nöt och hävden har sedan bildandet av reservatet varit god. Området har också den för naturtypen värdefulla strukturen solbelysta äldre hagmarksträd.

I angränsande områden finns två ytor som är under restaurering i enlighet med den nya skötselplanen från 2002. Målet är att dessa på lång sikt ska klassas som Trädklädd betesmark.

För att naturtypen ska uppnå och behålla ett gynnsamt bevarandetilstånd bör skötsel av naturtypen baseras på markanvändningshistorik, beståndshistorik och hävdhistorik. Hävd i form av bete är en förutsättning för många marklevande svampar och kärlväxter.

Igenväxningsvegetation bör röjas bort. Kontinuitet av träd i olika åldrar och trädslag och en bibehållen krontäckning på minst 30 % och max 75 %. Förekomst av blommande buskar av till exempel hagtorn, slån och rosenbuskar ökar diversiteten och gynnar många fjärilar och andra

insekter. Området får inte gödslas och betesdjuren bör inte heller stödutfodras. Förekomst av olika substrat för epifytiska lavar, mossor och svampar samt vedlevande insekter såsom död ved i form av grenar, torrräkor, hålträd och lågor i olika nedbrytningsstadier. Det kan också vara gamla och/eller grova träd av varierande trädslag. Fältskiktet behöver ljus så att inte grässvålen luckras upp och kärlväxterna konkurreras ut av skuggtåliga arter. Vidkroniga äldre hagmarksträd som vuxit upp i öppet solexponerat läge måste även i fortsättningen ha ljus och värme för att inte konkurreras ut. Många arter som lever på dessa träd minskar kraftigt vid beskuggning, främst lavar och insekter.

Bevarandemål

Arealen av Trädklädd betesmark (9070) ska vara minst 8,85 hektar och på lång sikt ska arealen utökas med cirka 2 hektar. Årligt bete ska påverka naturtypens dynamik och struktur. Lövträd ska utgöra ett påtagligt inslag i området. Ingen antropogen näringstillförsel, inklusive tillskottsutfodring av betesdjur ska förekomma. Krontäckningen ska variera mellan tätare och glesare beskogad mark. Det ska finnas gamla träd och förnygring av nya träd som efterträdare till framförallt ek och lind. Arter främmande för naturtypen ska inte förekomma i området. Det ska finnas ett buskskikt med olika växtarter. Gran, buskar och sly/ungträd ska inte tillåtas ta överhanden eller skada de biologiskt gamla och värdefulla träden i området. Följande strukturer/substrat ska förekomma: död ved i olika former, gamla träd med grov bark, skador, håligheter, mulm eller döda delar samt gamla hävdpräglade träd. Det ska finnas typiska arter inom grupperna kärlväxter och lavar.

Negativ påverkan

- Naturtypen hotas generellt av:
- Utebliven eller olämplig skötsel av hävdade objekt (på grund av ändrad markanvändning, nedläggning av jordbruk mm).
- Utebliven röjning av igenväxningsvegetation och minskat eller upphört bete leder på sikt till igenväxning av buskar och träd och utarmning av den hävdgynnade och ljuskrävande floran och faunan.
- Alltför kraftig röjning av buskar och träd så att organismer som är beroende av dessa strukturer missgynnas.
- Bristande träd- och buskförnygring hotar på sikt kontinuiteten av dessa strukturer i naturtypen.
- Ökat graninslag i lövträdsbärande hagmarker.
- Spridning av gödsel i naturtypen påverkar floran negativt.
- Tillskottsutfodring av betesdjuren ger indirekt näringstillförsel till marken och missgynnar den konkurrenssvaga floran.

- Användning av avmaskningsmedel som innehåller avermectin är negativ för den dynglevande insektsfaunan.
- Överbete. Alltför intensivt betetryck påverkar naturtypen negativt.
- Skötsel som avlägsnar småbiotoper, kantzoner, och mosaikmiljöer och skarpa gränser mellan olika markslag påverkar naturtypen negativt.
- Luftföroreningar, främst bilavgaser från angränsande vägar, kan utarma den känsliga epifytfloran av lavar och svampar som är knutna till gamla grova ekar. Ett ökat kvävenedfall kan förändra artsammansättningen i fältskiktet. I delar av landet kan även sur nederbörd påverka förutsättningarna för många arter.
- Markexploatering och annan markanvändningsförändring i objektet eller i angränsande områden, exempelvis dikning, byggnationer och täktverksamhet.
- Markberedning och plantering
- Skogsplantering i hagmarker.
- Avverkningar annat än i naturvårdssyfte.
- Virkestransporter eller körning med andra tyngre fordon kan skada för naturtypen viktiga markförhållanden, samt leda till förändrad hydrologi.

Bevarandetillstånd

På biogeografisk nivå har andelen trädklädda betesmarker kraftigt minskat och problematiken förväntas bestå framöver. Skälen till detta är bristande hävd och igenväxning, för små och fragmenterade arealer, kvävenedfall, gödsling (oftast äldre synder), för få gamla träd och för lite död ved. I många marker finns också generationsluckor vilket riskerar att slå hårt mot arter som är beroende av en kontinuitet av gamla träd och död ved.

Vid gräsmarksuppföljningen 2012 inventerades typiska kärlväxter, dock i mindre omfattning. Exempel på typiska kärlväxter som påträffades i området var knägräs och gökärt. Några ohävdarter återfanns på enstaka provytor men sammantaget bedömdes ändå naturtypen ha fullgod status. Typiska lavar som tidigare (1998) påträffats i området är bland annat bårdlav, ekspik, gulpudrad spiklav, lönnlav och sotlav. Någon senare uppföljning har inte gjorts men eftersom Kummelöns miljö i stora drag ser ut på samma vis, och har samma kvaliteter idag som då, är bedömningen att nämnda arter finns kvar i området.

En uppföljning av genomförda skötselåtgärder har gjorts under 2016, och både då och 2017 gjorde Länsstyrelsen fältbesök som visade att området var fortsatt betat. Naturtypen bedöms i dagsläget (2017) ha ett gynnsamt bevarandetillstånd i området.

1042 – Citronfläckad kärrtrollslända, *Leucorrhinia pectoralis*

Artens förekomst är fastställd i regeringsbeslut.

Beskrivning

Citronfläckad kärrtrollslända lever i vegetationsrika dammar, myrgölar, mindre sjöar och i deltaområden, samt i tätbevuxna vikar av större sjöar. Förekomst av öppna vattenytor är nödvändigt under äggläggningen. Frånvaro av fisk är gynnsamt. Larven förekommer i strandnära vatten där den lever som rovdjur på vatteninsekter och kräftdjur.

I Natura 2000-området Kummelön finns arten rapporterad såväl inne bland öppnare partier i ekhagen, som ute vid den starrdominerande strandvegetationen. Rapporteringen är från basinventeringen år 2006, då arten påträffades på sammanlagt 17 lokaler i Värmlands län (varav 12 fyndlokaler i anslutning till Väneren).

Bevarandemål

Betydelsen av artens förekomst i området har bedömts som obetydlig på biogeografisk nivå (så kallad D-förekomst). Detta medför att några bevarandemål inte satts för arten.

Bevarandetillstånd

Eftersom artens förekomst i området har bedömts som obetydlig på biogeografisk nivå innebär det att någon bedömning av bevarandetillstånd inte gjorts för arten.

1130 - Asp, *Aspius aspius*

Artens förekomst är fastställd i regeringsbeslut.

Beskrivning

Asp förekommer i stora, men inte allt för grunda, slättsjöar samt i stora lugnt flytande vattendrag. Aspens utbredningsområde är främst begränsat till Vänern med Göta älv, Hjälmarens och Mälarens tillrinnande vatten samt Motala ströms vattensystem. Små bestånd finns i Emån och Dalälven samt i sjön Garnsviken där arten är utplanterad. Enstaka exemplar uppträder tillfälligt längs Östersjökusten. För leken behövs strömmande vatten. Aspen vandrar upp i mindre vattendrag för att leka under april – maj. Efter att äggen kläckts driver ynglen nedströms till närmsta sjö. I större vattendrag kan ynglen även förekomma i skyddade avsnörningar och i strandzonen längs lugna vattendragssträckor. I de sjöar där aspen lever uppträder den ofta pelagiskt, dvs i den fria vattenmassan. Den lever såväl i ytskiktet som på större djup och de könsmogna fiskarna rör sig över stora ytor under ett år. De små ynglen livnär sig på djurplankton medan större individer är utpräglade rovfiskar.

Aspens förekomst i Natura-2000 området Kummelön är oklar, men det är känt att aspen går upp för lek i vattendraget Ölman som mynnar i norra delen av Ölmeviken. Ölman är ett av länets bästa lekrområden för asp kring Vänern och vid länsstyrelsens inventering av asp 2014 påträffades asprom i tre av sex prover på rom i Ölman. Eftersom aspen rör sig över stora områden är det troligt att den nyttjar hela Ölmeviken och förekommer därför sannolikt i Kummelöns vattenområden i samband med lekvandring, uppväxt och födosök.

Ett gynnsamt bevarandetillstånd för asp i Natura 2000-området Kummelön är i hög grad beroende av artens möjligheter till reproduktion i de vattendrag som mynnar i Ölmeviken i Vänern. Flera av förutsättningarna för att nå gynnsamt bevarandetillstånd är av den anledningen knutna till aspens reproduktionsområden i vattendragen. Viktiga förutsättningar är:

- Fria vandringsvägar från Vänern till reproduktionsområdena i de vattendrag där arten leker.
- Reproduktionsområden (lekbottnar) i lekvattendragen som har tillräckligt stor yta för att upprätthålla en långsiktigt självreproducerande population av asp i Vänern.
- Att Vänern som ekosystem har god vattenkvalitet och god ekologisk status.

- Att adekvat hänsyn tas till artens krav i samband med till exempel fysisk planering, tillståndsprövning, olika naturvårdshänsyn, förvaltning av skyddade områden och artskydd.
- Att bifångst av asp vid fiske i Vätern följs noga.

Bevarandemål

Arten asp (1130) ska förekomma i området och bidra till ett gynnsamt bevarandetilstånd för hela Ölmeviken. Målsättningen är att det i Ölmeviken-Vätern och i Natura 2000 – området Kummelön ska finnas en självreproducerande och långsiktig hållbar förekomst av asp. Det ska finnas lämpliga livsmiljöer för asp i form av vattenområden med väl fungerande ekosystem med god vattenkvalitet, god förekomst av lämplig föda och att de miljögifter som förekommer ska ha så låga halter att de inte inverkar negativt på aspens uppväxt och reproduktionsförmåga.

Negativ påverkan

Arten hotas generellt av:

- Förekomst av vandringshinder i vattendragen hindrar vandring uppströms och kan leda till fiskarna inte når fram till lämpliga lekplatser.
- I de fall asp tagit sig förbi vattenkraftverk vid sin uppvandring finns det risk för att vuxen och ung fisk dör eller skadas vid nedströmsvandring via turbinerna om inte fiskavledare installerats.
- I större vattendrag kan reglering och dämning leda till fragmentering av bestånden.
- Reglering har i många fall lett till att lekplatser förstörts.
- I korttidsreglerade vattendrag uppkommer stora och onaturliga flödesvariationer som leder till instabila bottenförhållanden.
- Rensning av vattendrag leder till att lämpliga lekbottnar grävs bort samtidigt som det ökar sedimenttransporten och leder till minskad habitatvariation.
- Intensivt jordbruk leder till ökad eutrofiering vilket i sin tur kan leda till igenväxning och förändrade bottenförhållanden.
- Lokala populationer hotas på sikt av försämrade syreförhållanden i bottenarna.
- Många av de lokaler som hyser asp ligger i nära anslutning till tätbebyggda områden och kan därför vara utsatta för exploateringsshot.
- Försämrade vattenkvalitet till följd av utsläpp av försurande, syretärande och gödande ämnen.
- Utsläpp och oförsiktig hantering av bekämpningsmedel.

Bevarandetillstånd

I dagsläget finns huvuddelen av bestånden i Vänern, Mälaren och Hjälmaren. En påbörjad undersökning av fisket på asp pekar på att bestånden kraftigt försvagats under de senaste 50 åren. I det kortare tidsperspektivet, sedan början av 1990-talet, förefaller bestånden dock ha stabiliserats. Populationen beräknas i dagsläget uppgå till färre än 10 000 könsmogna individer.

I Sverige är asp rödlistad i kategorin NT (=nära hotad). I Natura 2000-området Kummelön i Ölmeviken bedöms bevarandetillståndet för arten som icke gynnsamt, främst beroende på övergödningsproblem.

Utvecklingsmark

I angränsande områden till den Trädklädda betesmarken finns två ytor på sammanlagt cirka 2 hektar som ska restaureras i enlighet med skötselplan från 2002. Målet är att dessa på lång sikt ska klassas som Trädklädd betesmark.

Dokumentation

- Artdatabanken, SLU. Artfaktablad om asp, <http://artfakta.artdatabanken.se>.
- Artdatabanken SLU. 2014. Arter & naturtyper i habitatdirektivet - bevarandestatus i Sverige 2013.
- Artportalen. ArtDatabanken SLU. Artuppgifter, sökning 2016-10-19. (<http://www.artportalen.se>).
- Ehrenroth, B. & Schützer, J. 1996. Värmländsk natur – en reseguide. 3:e upplagan. Trio Tryck AB, Örebro.
- Havs- och vattenmyndigheten. 2016. Åtgärdsprogram för asp, *Aspius aspius*. Rapport 2016:27.
- Länsstyrelsen Värmlands län. Bildande av naturreservatet Kummelön. Beslut 1970-01-23.
- Länsstyrelsen Värmland, Planeringsavdelning. Bestämmelser och skötselplan för naturreservatet Kummelön. Beslut 1988-05-27.
- Länsstyrelsen i Värmlands län. 1997. Våtmarksinventering i Värmlands län. 1997-08-15.
- Länsstyrelsen i Värmland län, Miljöenheten. 1999. Översiktlig lavinventering av rödlistade arter och signalarter i Kummelöns naturreservat. Rapport 1999:2.
- Länsstyrelsen Värmland, Miljöenheten. 2002. Ändring av skötselplanen för naturreservatet Kummelön. Beslut 2002-11-18.
- Länsstyrelsen Värmland, Lantbruksenheten. 2004. Ängs- och betesmarksinventeringen. (opublicerad).
- Länsstyrelsen Värmland. 2006. Bevarandeplan för Natura 2000-området Kummelön. Fastställd 2006-03-15
- Länsstyrelsen i Värmlands län, Naturvårdsenheten. Basinventering av trollsländor i Värmlands län 2006. Rapport nr 2006:34.
- Länsstyrelsen Värmland. 2012. Uppföljning av hävdade gräsmarker i skyddade områden i Värmlands län - inventering av kärleväxter. Länsstyrelsens rapport 2014:16.
- Länsstyrelsen Värmland 2016. Uppföljning av genomförda skötselåtgärder.

- Länsstyrelsen i Västra Götalands län. Inventering av asp 2014 – tillrinningar till Vänern. Rapport 2014:59.
- Naturvårdsverket. Art- och naturtypsvisa vägledningar. www.naturvardsverket.se/Stod-i-miljoarbetet/Vagledningar/Skyddade-omraden/Natura-2000/.
- VISS, Vatteninformationssystem Sverige. 2016. Vänern-Ölmeviken.

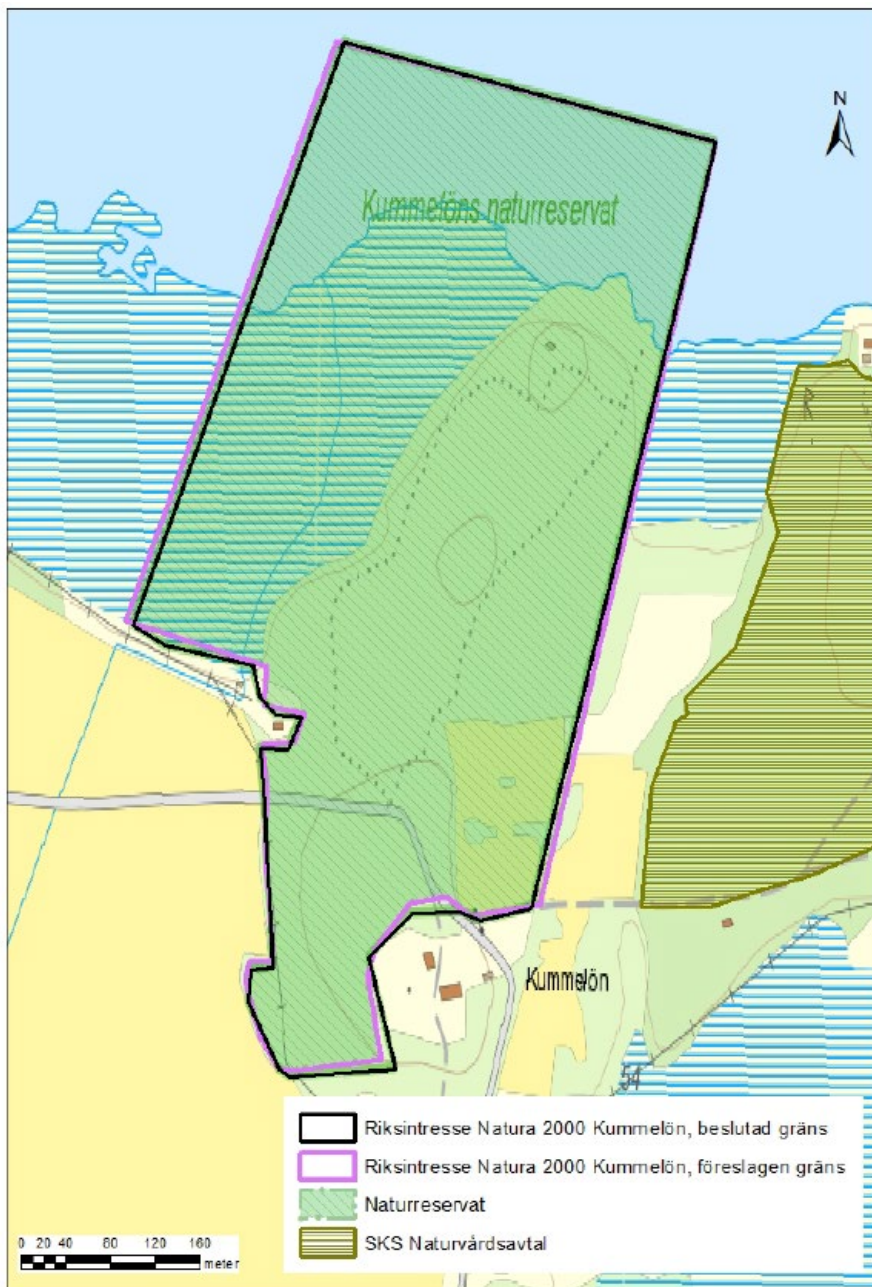
Bilagor

1. Översiktskarta
2. Karta över Natura 2000-områdets avgränsning
3. 3.Naturtypskarta

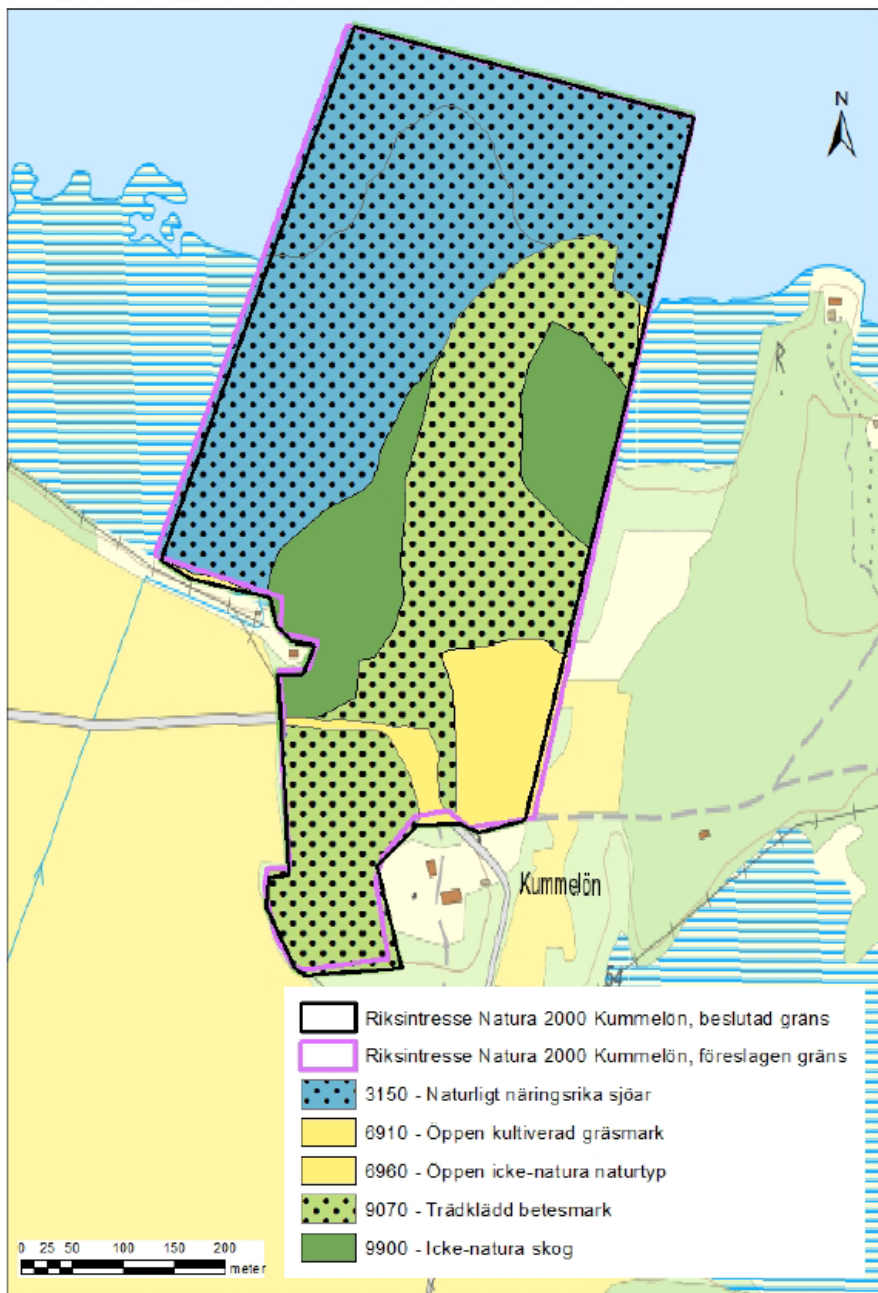
Bilaga 1 - Översiktskarta med markering för Natura 2000-området Kummelön



Bilaga 2 - Karta med Natura 2000-områdets avgränsning



Bilaga 3 - Naturtypskarta för Natura 2000-området Kummelön





**Länsstyrelsen
Värmland**

lansstyrelsen.se/varmland