



Kontaktperson
Naturskyddsenheten
Johan Johnmark
010-22 41 411
johan.johnmark@lansstyrelsen.se

Beslut om bildande av naturreservatet Snogeholm i Sjöbo kommun, Skåne län

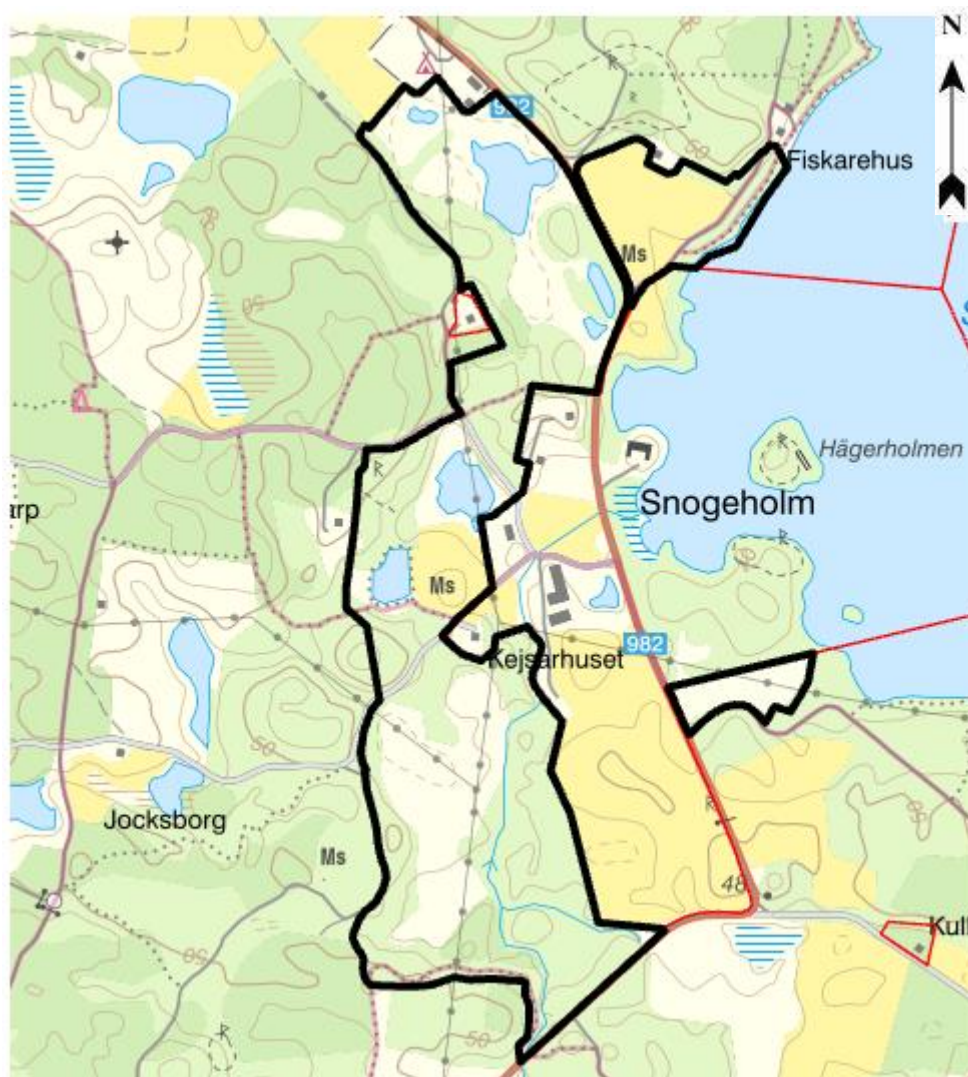
Länsstyrelsens beslut

Med stöd av 7 kap. 4 § miljöbalken (1998:808) förklarar Länsstyrelsen det område som anges med kraftig svart heldragen linje på bifogad karta, bilaga 1, som naturreservat. Beslutet riktar sig till var och en, fastighetsägare och innehavare av särskild rätt, vars rättigheter att använda mark- och vattenområden berörs inom reservatsområdet. Naturreservatets gränser ska märkas ut i fält enligt Naturvårdsverkets anvisningar.

För att uppnå och tillgodose syftet med naturreservatet ska de föreskrifter gälla, som anges nedan med stöd av 7 kap 5, 6 och 30 §§ miljöbalken samt 22 § förordningen (1998:1252) om områdesskydd enligt miljöbalken m.m.

I enlighet med 3 § förordning om områdesskydd enligt miljöbalken m.m., fastställer länsstyrelsen bifogad skötselplan, bilaga 5.

Med stöd av 21 § förordningen (1998:1252) om områdesskydd enligt miljöbalken m.m. utser länsstyrelsen Stiftelsen O D Krooks Donation i Malmöhus län till förvaltare av naturreservatet.



Figur 1 Natreservatet Snogeholm är beläget cirka 8 kilometer söder om Sjöbo. Natreservatet är utmärkt med heldragen svart linje på kartan. Skala 1:15 000. © Lantmäteriet Geodatasamverkan



Uppgifter om naturreservatet

Namn:	Snogeholm
Kommun:	Sjöbo
Natura 2000 ID ¹ :	SE0430167
DOS-ID ² :	1129688
Gränser:	Området begränsas av mitten av svart heldragen linje på till detta beslut bifogad karta (bilaga 1)
Berörda fastigheter:	Del av Ellestad 5:4 i Sjöbo kommun
Markägarkategori:	Stiftelsen O D Krooks donation i Malmöhus län
Läge:	Cirka 8 kilometer söder om Sjöbo
Koordinat centralpunkt:	E 378710, N 6245750 (SWEREF 99 TM)
Vattenförekomst (HID) ³ :	Klingavälsån SE615993-136771
Inskrivna nyttjanderätter:	Uppgifter finns i akten
Gemensamhetsanläggningar:	Uppgifter finns i akten
Areal:	Cirka 68,1 hektar, varav land cirka 68,1 hektar
Förvaltare:	Stiftelsen O D Krooks donation i Malmöhus län

Syftet med naturreservatet

Syftet med naturreservatet är att bevara biologisk mångfald och att skydda, vårda och återställa värdefulla naturmiljöer. Ekmiljöer ska bevaras, restaureras och nyskapas. Ädellövskog och lövsumpskog ska bevaras, restaureras och vårdas. Betesmarker ska bevaras och vårdas. Blommande slättermarker ska återskapas. Dammar ska bevaras och vårdas. Hydrologin ska om möjligt restaureras i syfte att öka den kvarhållande vattenförmågan inom området och öka arealen våtmark. Syftet är också att inom ramen för bevarandet av biologisk mångfald och naturmiljöer tillgodose behovet av områden för friluftslivet.

Syftet uppnås genom att:

- Bevara, restaurera och nyskapa ekmiljöer lämpliga för ekoxe genom frihuggning och nyplantering av ek,
- Bevara och vårda betesmarker med grova träd, blommande buskar och en rik fåltflora betad av nöt och/eller häst,
- Bevara, restaurera och utveckla en flerskiktad ädellövskog, med inslag av luckor och gläntor,

¹ Rådets direktiv 92/43EEG om bevarande av livsmiljöer samt vilda djur och växter (habitatdirektivet) samt rådets direktiv 2009/147/EG om bevarande av vilda fåglar (Fågeldirektivet)

² ID-nummer i Naturvårdsverkets databas Vic Natur.

³ Enligt VISS, Vatteninformationssystem Sverige



- Bevara och utveckla lövskogen med avseende på ålders- och artmässig variation och förekomst av död och döende ved av olika arter, stadier och grovlekar,
- Initialt aktivt fortsätta öka mängden död och döende lövved inom restaureringsytorna,
- Ej transportera ut lövved,
- Gran ska inte förekomma inom området,
- Bevara och utveckla områdets lövsumpskogar,
- Bevara och utveckla de skogliga fältskikten,
- Återskapa blommande slåttermarker, med sen slåtter och/eller efterbete,
- Efter utredning: lägga igen avvattnande diken eller återskapa naturligare bäckfåror, blötlägga mark,
- Bevara och vårda dammar lämpliga för groddjur,
- Bevara, restaurera och utveckla de faunistiska, floristiska och mykologiska värdena inom området,
- Gynna i området förekommande habitatlistad¹, rödlistad² eller sällsynt art, i synnerhet ekoxe,
- Inplantera för området lämpliga arter, i synnerhet ängsväxter och arter kopplade till gamla ekar,
- Ta bort eventuellt främmande arter av träd och buskar,
- Undvika markskador,
- Hålla delar av området tillgängligt för allmänhetens friluftsliv genom att anlägga och underhålla rastplatser, vindskydd, leder etc.

Inom området ska nödvändiga åtgärder vidtas för att uppnå syftet med naturreservatet. Syftet ska även uppnås genom att utvärdera och anpassa skötseln i överensstämmelse med ny kunskap om biologiska värden.



Reservatsföreskrifter

A. Föreskrifter med stöd av 7 kap 5 § miljöbalken om inskränkningar i markägares och annan sakägares rätt att förfoga över fastighet inom naturreservatet.

Utöver föreskrifter och förbud i andra lagar och författningar är det förbjudet att

1. bedriva täkt eller annan verksamhet som förändrar områdets topografi och landskapets allmänna karaktär, yt- eller dräneringsförhållanden som att gräva, plöja, spränga, borra, schakta, rensa, dika, fylla ut eller annan markberedning,
2. uppföra mast, jakttorn, luftledning, vindkraftverk eller annan anläggning,
3. gödsla, jordförbättra, eller använda kemiska bekämpningsmedel,
4. plantera eller så buskar och träd,
5. avverka träd och buskar, gallra, röja, ta bort dött träd eller vindfällor eller på annat sätt påverka vegetationen,
6. uttransportera lövved,
7. slåttor eller hålla betesdjur under tidsperioden den 1 december till 31 augusti, inom område enligt bifogad bilaga 3,
8. utlägga strö eller dylikt, stödutfodra,
9. låta djur som är under behandling med långtidsverkande avmaskningsmedel beta, eller att avmaska betesdjur, eller släppa avmaskade betesdjur tidigare än 14 dagar efter avmaskning,
10. hålla hästar som gnager på bark inom naturreservatet,
11. låta får beta, annat än i restaureringssyfte,
12. åstadkomma körskador,
13. stödutfodra jaktbart vilt,
14. plantera in fisk eller kräftor,
15. sätta ut bikupor.



B. Föreskrifter med stöd av 7 kap 6 § miljöbalken om markägares och annan sakägares skyldighet att tåla visst intrång.

För att tillgodose syftet med naturreservatet förpliktas markägare och innehavare av särskild rätt till fastighet att tåla att följande anordningar och åtgärder vidtas inom reservatet

1. utmärkning av naturreservatets gränser enligt Naturvårdsverkets anvisningar,
2. uppsättning och underhåll av informationstavlor,
3. skötsel av mark innefattande naturvårdsåtgärder (exempelvis avveckling av barrträd, skapande av död/döende ved, skapa luckor, plantering av lövträd, inhängning av föryngringsytor med ädellövskog) enligt bilaga 2,
4. skötsel av betesmark omfattandes borttagande av träd och buskar, betning, plantering och sådd av träd och buskar, bränning, enligt bilaga 2,
5. skötsel av slättermark omfattande slätter, bränning och efterbete, enligt bilaga 2,
6. skötsel av fuktäng omfattande bränning, röjning enligt bilaga 2,
7. efter utredning: igenläggning av avvattande diken, återskapande av naturligare bäckfåror eller åfåror, enligt bilaga 2,
8. efter utredning blötläggande av mark enligt bilaga 2, som ej påverkar utanför naturreservatet liggande mark,
9. skötsel av dammar omfattandes vegetations- och dy borttagning, enligt bilaga 2,
10. bekämpning av invasiva och/eller främmande arter,
11. inplantering av inhemska arter vilka är knutna till biotoperna i reservatet,
12. utförande av åtgärder, av mindre karaktär, för arter som är knutna till områdets ädellöv- och lövskogsbiotoper,
13. uppsättning av holkar,
14. utförande och underhåll av anläggningar och anordningar för allmänhetens tillgänglighet, enligt bilaga 2,
15. undersökningar och miljöövervakning av djur-, svamp- och växtlivet samt av mark- och vattenförhållanden.

C. Ordningsföreskrifter med stöd av 7 kap 30 § miljöbalken

Utöver föreskrifter och förbud i andra lagar och författningar är det förbjudet att:

1. gräva, borra, måla eller på annat sätt skada mark, sten, stenvägg eller naturföremål,
2. ställa upp husvagn, husbil eller liknande under tiden kl 22:00 – 06:00,
3. elda annat än på anvisad plats. Användning av friluftskök är tillåtet i naturreservatet,
4. ta med hund (eller annat sällskapsdjur) som inte hålls i fysiskt koppel,



5. gräva upp växter,
6. föra bort död ved, bryta kvistar, fälla eller på annat sätt skada levande eller döda stående eller liggande träd och buskar,
7. plocka mossor, lavar eller vedlevande svampar,
8. samla in levande exemplar av ekoxe,

Det är förbjudet utan länsstyrelsens skriftliga tillstånd att:

9. samla in ryggradslösa djur, t.ex. skalbaggar eller mollusker,
10. under tidsperioden 15 april-15 juli anordna och organisera tävling eller träning utanför markerad led. Övrig tid ska reservatets förvaltare alltid informeras,
11. under tidsperioden 15 april -15 juli anordna eller organisera lägerverksamhet eller liknade arrangemang. Övrig tid ska reservatets förvaltare alltid informeras,
12. placera eller sätta upp tavla, plakat, skylt, affisch, snitsel, orienteringskontroll eller liknande annat än tillfälligt, högst 10 dygn. Naturreservatets förvaltare bör informeras innan uppsättningen,
13. uppföra någon form av anläggning eller placera ut för reservatet främmande föremål.

Undantag från föreskrifter

Ovanstående föreskrifter under A och C utgör inte hinder för:

- förvaltaren av naturreservatet, eller den som förvaltaren utser, att utföra de åtgärder som behövs för reservatets vård och skötsel enligt vad som framgår av föreskrifterna under B ovan,
- länsstyrelsens tillsyn av området,
- normalt underhåll av befintliga vägar eller nedtagning av för allmänheten farliga träd (längs med vägar, leder, rastplatser etc).
- djurhållares tillsyn av betesdjur, underhåll av anläggningar och ledningar för betesdjuren (vatten, staket etc).
- underhåll av lagakraftvunna dikningsföretag och vattendomar. Inför utförande av arbetet ska verksamhetsutövaren informera förvaltare och länsstyrelsen om åtgärden.
- restaurering av hydrologin, inklusive åtgärder i närliggande terrester miljö, som lägga igen avvattnade diken, återskapa naturligare bäckfårar eller blötlägga mark.
- drift, underhåll och ombyggnad inom gällande ledningsrätt, servitut eller nyttjanderätt av vid tidpunkten för detta beslut befintliga nyttjanderätter, ledningar, transformatorstation, master och anläggningar, tillhörande staten,

kommunen, el-, energi- och teledistributör. Inför utförande av arbetet ska naturreservatets förvaltare informeras om åtgärden. Vid akuta underhållsåtgärder kan förvaltaren informeras i efterhand, dock senast inom fem arbetsdagar från det att arbetet har inletts.

Undantag från reservatsföreskrifter med avseende på skötsel och brukande

- A1 gäller ej drift och underhåll av avloppsanläggningar och brunnar markerade på bilaga 4.
- A1 och A2 gäller ej borttagning eller nedgrävning i ledningsgatan av befintliga luftledningar som går genom området. Stenmurar får ej påverkas negativt.
- A2 och A4 i gäller ej i samband med iordningsställande av nya leder, rastplatser och friluftsanläggningar inom området,
- A2 och A13 gäller ej efter länsstyrelsens skriftliga tillstånd utplacering av tillfälliga jaktorn och därtill hörande utfodring med spridare som sprider majs eller spannmål i syfte att motverka omfattande mark- och vegetationsskador från vilt.
- A5 gäller ej flytt av fallet eller fällt träd över eller i anslutning till led eller annan friluftsanläggning med utläggning på annan plats i naturreservatet,
- A4, A12 och C6 gäller ej i samband med markägarens gallring eller slutavverkning av befintliga avdelningar med barrbestånd, enligt bilaga 4, där markägaren äger rätten till virket. Granskogen ska avverkas senast 2032-12-31. När åtgärderna är slutförda upphör undantaget att gälla. Om avverkning inte sker före utsatt tid får länsstyrelsen låta avverka granbestånden.
- A7 gäller ej genomförande av slätter under restaureringsfasen i syfte att magra ut området och möjliggöra etablering av örter. Förvaltaren avgör i samråd med brukaren lämplig tidpunkt för slätter.
- A9 gäller ej stödutfodring i samband med flytt av djur eller som stöd vid enbart vinterbete (september- april). Djurägaren är skyldig att informera förvaltaren om förestående stödutfodring. Förvaltaren avgör var stödutfodringen ska ske,
- A14 gäller ej utsättning av fisk i Kejsarhusdammen, nordväst om Kejsarhuset, enligt bilaga 4.



Undantag från reservatsföreskrifter med avseende på jakt

- C4 och C12 gäller ej för innehavare av jakträtten inom naturreservatet vid jakt och fångst av vilt i enlighet med jaktlagstiftningens bestämmelser.

Övriga undantag

- C7 gäller ej för selektiva metoder som håvning, handplockning eller annan selektiv metod med efterföljande återutsättning inom naturreservatet. Kravet på återutsättning gäller inte enstaka beläggsexemplar av svårbestämda arter av varje art under förutsättning att fynden registreras i Artportalen, eller motsvarande databas för hotade arter, och att insamlandet inte bryter mot fridlysningsbestämmelserna.
- C9 gäller ej håvning, handplockning eller annan selektiv metod, som inte förstör djurets livsmiljö, med efterföljande återutsättning inom naturreservatet. Enstaka exemplar får samlas in under förutsättning att det inte bryter mot fridlysningsbestämmelserna och att fallor inte används samt att arten rapporteras till Artportalen.
- C13 gäller ej utsättning av de markeringar orienteringsverksamheter nyttjar vid banutläggning.

Upplysningar

Länsstyrelsen får enligt 7 kap 7 § miljöbalken, om det finns särskilda skäl, lämna dispens från meddelade reservatsföreskrifter. Länsstyrelsen vill också upplysa om att föreskrifter meddelade med stöd av 7 kap 30 § miljöbalken (föreskrifterna under rubriken C ovan) gäller omedelbart även om beslutet överklagas. Dessutom gäller andra lagar, förordningar och föreskrifter än reservatsföreskrifterna för området, exempelvis:

- 7 kap 28a-b §§ miljöbalken med krav på tillstånd för att bedriva verksamhet eller vidta åtgärder som på ett betydande sätt kan påverka naturmiljön i ett Natura 2000-område,
- Fridlysningsbestämmelser. Alla vilda fåglar och däggdjur samt deras ägg, ungar och bon är fredade enligt jaktlagen (1987:259). Vissa svamp-, växt-



och djurarter är fridlysta enligt 8 kap miljöbalken och artskyddsförordningen,

- 7 kap miljöbalken med bestämmelser om områden som omfattas av biotopskydd (11-11b §) eller strandskydd (13-18 §§),
- 7 kap 1 § miljöbalken. Var och en som utnyttjar allemansrätten eller annars vistas i naturen ska visa hänsyn och varsamhet i sitt umgänge med den,
- Anmälningssplikten enligt 12 kap 6§ miljöbalken för verksamheter eller åtgärder som väsentligen kan komma att ändra naturmiljön gäller även om de inte är förbjudna enligt reservatets föreskrifter,
- Anmälningss- eller tillståndssplikt enligt 11 kap miljöbalken för verksamheter som innebär påverkan på vattens djup eller läge, exempelvis anläggningsarbeten i vatten, dämning, vattenbortledning eller anläggning av våtmark,
- 2 kap, Kulturmiljölagen (1988:950) med bestämmelser om skydd av fornlämningar mm,
- Terrängkörningslagen (1975:1313) och terrängkörningsförordningen (1978:594) med vissa förbud mot körning i terräng,
- 15 kap 26 § miljöbalken om förbud mot nedskräpning,
- Sjötrafikförordningen (1986:300) om t ex hastighetsbegränsningar, ankringsförbud, förbud mot vissa farkoster,
- Lokala, kommunala ordningsföreskrifter.

Allemansrätten

Allemansrätten har stor betydelse för våra möjligheter att vistas i naturen, den ger oss alla möjligheten att tillfälligt och hänsynsfullt vara i naturen. Även organisationer och turistföretag kan dra nytta av allemansrätten i sin verksamhet även om allemansrätten i grunden gäller för enskilda individer. Samtidigt medför allemansrätten också skyldigheter att inte förstöra något eller störa markägaren eller andra som är ute i naturen. Större grupper bör samråda med markägaren. Inom naturreservat kan delar av allemansrätten vara begränsad genom reservatsföreskrifter.

Vid aktiviteter som inte förbjuds av reservatsföreskrifterna men som kan medföra en väsentlig förändring av naturmiljön, ska anmälan om samråd enligt 12 kap 6 § Miljöbalken ske med Länsstyrelsen. Samråd kan krävas för stora tävlingar, evenemang eller aktiviteter som medför omfattande slitage eller markskador.



Beskrivning av området

Landskap och geovetenskapliga bevarandevärden

Snogeholm ligger i den nemoral zonen öster om Snogeholmssjön. Bergarten består av karbonatrika sedimentära bergarterna kalksten, dolorit och marmor. Jordarten domineras i nordvästra delen av isälvsedimentet sand, för att åt sydöstra delen övergå i en sandig morän. I svackorna dominerar kärrtorv.

Kulturarhistoriska bevarandevärden och markanvändning

Hela området har tidigare legat under Snogeholms slotts ägor, men delar av det förvärvades år 1970 av stiftelsen OD Krooks donation i Malmöhus län. Området har fortfarande kvar delar av sin godslandskapskaraktär med de gamla grova ekarna. Nordväst om Kejsarens damm ingår resterna av en bytomt. Söder om Kejsarens damm finns en minnessten i huggen granit med texten ”Här sköt Kejsare Wilhelm II sin första råbock på svensk jord, 20.9.1899”. Norr om Kejsarens damm finns en cirka 80 meter lång hålväg som är cirka 3 meter bred och uppemot cirka 1,1 meter djup. Längs med betesmarken i nordväst finns en stenmur. Vid infarten till parkeringsplatsen finns ytterligare ett minnesmärke, fastskruvat i en åt öster lutande trädstam, över stormen 1967-10-17 som drabbade södra Skåne mycket hårt.

Markanvändningen utgörs främst av betesmark och skogsbruk. Området ingår i stiftelsen Skånska landskaps strövområden.

Biologiska bevarandevärden

Områdets variation med öppna betesmarker, mader, dammar och å, i kombination med gamla grova träd och ädellövskog skapar en förutsättning för en stor biologisk mångfald. Fladdermöss, som är en god indikator på miljöer med en hög biologisk mångfald, förekommer rikligt med minst 12 arter, däribland barbastell (NT), större musöra (EN), nordfladdermus (NT), sydfladdermus (NT), fransfladdermus (NT), brunlångöra (NT) och dammfladdermus (NT).

Områdets främsta bevarandevärden är knutna till de cirka 150 grova gamla träden, främst ekar, som finns inom naturreservatet, vilka utgör goda exempel på biologiskt kulturarv. Utanför naturreservatet finns ytterligare ett 30-tal grova träd. I dessa träd lever ekoxe (fridlyst), bokblombok (VU) och sexfläckig blombok (NT). Bestånden är dock tynande och stora åtgärder behöver sättas in för att säkra dessa arter i området. I betesmarkerna förekommer bl.a. stare (VU), grönfink (EN) och gulsparv (NT).

I området finns åtta dammar av olika storlek. Dammar som är mycket betydelsefulla för bl.a. klock- och lövgroda samt större vattensalamander. I dammarna är fågellivet



rikt med bl.a. skedand, snatterand, smådopping (NT), skäggdopping, sothöna, havsörn (NT) och trana. Längs med Snogeholmsån finns stor möjlighet att återväta öppna starr- och salixbevuxna torvmarker genom igenläggning av dränerande diken. Klingavälsån är sänkt och omgrävd genom naturreservatet och omfattas ej av något känt dikningsföretag. Även här borde det efter utredning eventuellt finnas möjlighet att genomföra biotopförbättrande åtgärder i och kring ån. Vid ån förekommer bl.a. kungsfiskare (VU).

Områdets ädellövskogar består främst av bok i olika ålder med inslag av ek och andra lövträd. Mängden död ved är begränsad. Fågellivet är rikt med bl.a. grönsångare (NT), spillkråka (NT), trädkrypare och svarthätta.

Friluftsliv och tillgänglighet

Delar av området ingår i Stiftelsen Skånska landskaps strövområde Snogeholm. Området nyttjas aktivt för naturupplevelser och rekreation. I naturreservatet finns två iordningsställda parkeringsplatser och precis utanför naturreservatet finns ytterligare två parkeringsplatser. Strax väster om den norra stora parkeringen finns utanför naturreservatet ett besökscentrum med inkluderat fik och toalett. I naturreservatet finns flera leder och en anlagd eldstad vid fiskedammen Kejsardammen. Utanför naturreservatet finns ytterligare vandringsleder, tillgänglighetsanpassad slinga och eldstäder. En enklare och mindre campingplats angränsar till naturreservatet i nordväst.

Skälen för beslutet

Området har höga botaniska och mycket höga zoologiska värden och utgör en viktig reträttp plats för många arter som är hotade pga omlandets markanvändning. Området är värdefullt för friluftslivet. Vandringsleder finns iordningsställda inom området. Det finns möjlighet att inom området anlägga nya leder, rastplatser och friluftsanläggningar, förutsatt att höga naturvärden ej påverkas negativt.

Området är viktigt att säkerställa för att stärka den gröna infrastrukturen främst gällande grov ek, ädellövskog och groddjur.

Det finns stora möjligheter att återväta mark längs med Klingavälsån och möjligen också att göra biotopförbättrande åtgärder i den omgrävda och sänkta ån, som ej omfattas av något känt dikningsföretag. Själva Snogeholmssjön omfattas av dikningsföretaget, Snogeholmssjöns reglering av år 1930.

Granskogen ska avverkas senast 2032-12-31 för att göra plats åt ädellövskog. Det föreslagna naturreservatet har höga naturvärden och har potential att få ännu högre.



Det föreslagna naturreservatet har angivits som skyddsvärt ur naturvårds- och friluftslivssynpunkt avseende nationell, regional och kommunal nivå och omfattas eller ingår i:

- **Natura 2000 område:** Området utgör del av Natura 2000 området Snogeholm SE0430167. Särskild bevarandeplan, daterad 2016-11-29, finns för området.
- **Riksintresse enligt 4 kap 2 § MB riksintresse rörligt friluftsliv:** Området ingår i ett större riksintresse för det rörliga friluftslivet som omfattar Sjö- och åslandskapet vid Romeleåsen i Skåne.
- **Riksintresse avseende 3 kap 6 § MB naturvård:** Hela området ingår i ett större område (Snogeholm-Skårbyområdet) som utpekats som riksintresse för naturvården enligt 3 kap 6 § MB (N80).
- **Riksintresse avseende 3 kap 6 § MB friluftsliv:** Hela området ingår i ett större område (FM 11 Snogeholm-Sövde) som utpekats som riksintresse för friluftslivet enligt 3 kap 6 § MB.
- **Strandskyddat område enligt 7 kap 13–18 §§ MB:** Gäller med 300 meter utmed Snogeholmssjön.
- **Regional naturvärdesöversikt – biologiska värden:** Området har tilldelats klass 1 i den nya översikt som är under framtagande. Klass 1 utgör särskilt höga naturvärden.
- **Grön infrastruktur:** Delar av området ligger i en utpekad värde-trakt för öppna landskap med ek och i en värde-trakt för ädellöv och i en värde-trakt för gräsmark samt i en limnisk värde-trakt med Klingavälsån som en värdekärna. Området har stor betydelse för bevarande av groddjur.
- **Skogsstyrelsens utpekanden:** har pekat ut en nyckelbiotop, ädellövskog cirka 1,4 hektar bestående av rikligt med grova träd, värdefull kryptogamflora. I området finns fler områden som håller nyckelbiotopssklass.
- **Fornlämningar:** I området finns del av tidigare bytomt, stenmurar och minnesmärken.
- **Närliggande naturreservat:** Åt väster cirka 2500 meter ligger naturreservatet Navröd och cirka 4500 meter naturreservatet Frihult som



har stor betydelse för att bevara groddjur. Åt öster cirka 2100 meter ligger naturreservatet Assmåabetet ett utmarksområde med grova träd och som har stor betydelse för att bevara groddjur.

- **Hotade arter:** I området finns bl.a. ekoxe (fridlyst, bilaga 2 art), klockgroda (fridlyst, bilaga 2 och 4 art), lövgroda fridlyst, bilaga 4 art), barbastell (bilaga 2 och 4 art) och större vattensalamander (bilaga 2 och 4 art).

Länsstyrelsens bedömning

Länsstyrelsens bedömning är att området bör avsättas som naturreservat av ovan redovisade skäl med syfte att långsiktigt bevara biologisk mångfald, att vårda och bevara värdefulla naturmiljöer samt för att skydda och återställa eller nyskapa värdefulla naturmiljöer för skyddsvärda arter. Området är ej att betrakta som ett skogsobjekt, då skogsarealen utgör cirka 15% av området, varför avstämning ej skett gentemot poängmodell för prioritering av objekt, Strategi för formellt skydd av skog i Skåne län.

Skyddet bidrar till att uppnå miljömålen "Ett rikt odlingslandskap", "Levande skogar", "Myllrande våtmarker", "Ett rikt växt- och djurliv" samt i förlängningen om restaureringsåtgärder vidtas "Levande sjöar och vattendrag" samt "Begränsad klimatpåverkan".

Naturreservatet kommer att bidra till en stärkt grön infrastruktur i landskapet och spridning av skyddsvärda arter.

Förordnandet är förenligt med grundläggande bestämmelser för hushållning med mark- och vattenresurser samt med kommunens översiktsplan.

Intresseprövning

Länsstyrelsen har tagit del av inkomna yttranden och finner vid en avvägning mellan enskilda och allmänna intressen, i enlighet med 7 kap 25 § miljöbalken, att det för att skydda och vårda de värden som beskrivits ovan finns skäl att besluta om att bilda ett naturreservat i området, att besluta om föreskrifter för att skydda området samt att fastställa en skötselplan.

Konsekvensutredning

Länsstyrelsen har genomfört en konsekvensutredning av ordningsföreskrifterna i enlighet med 4§ Förordning (2007:1244) om konsekvensutredning vid regelgivning.



Länstyrelsen gör bedömningen att ordningsföreskrifterna innebär vissa inskränkningar av allemansrätten som är nödvändiga för att skydda områdets naturvärden. Restriktionerna är inte av sådan omfattning att de innebär allvarligt försvårande av allmänhetens möjligheter att utnyttja området.

Ekosystemtjänstbedömning

Länstyrelsen har gjort en bedömning av vilka effekter inrättande naturreservatet har på olika ekosystemtjänster och har kommit fram till att det inverkar positivt på flertalet ekosystemtjänster, se tabell nedan.¹ Bedömningen är att påverkan på ekosystemtjänsterna sammantaget stärker motiven för inrättande av naturreservatet.

¹ Enligt Naturvårdsverkets förslag på ekosystemtjänster inom olika naturtyper
<http://www.naturvardsverket.se/upload/stod-i-miljoarbetet/vagledning/skyddade-omraden/process-naturreservat/beslut/beslut-om-bildande-naturreservat.pdf>



Kategori	Ekosystemtjänst	Inverkan
Försörjande	Genetiska resurser hos vilda arter	Positiv
Försörjande	Jakt	Positiv och negativ
Försörjande	Virke och fibrer	Negativ
Försörjande	Bioenergi från skog	Negativ
Reglerande och upprätthållande	Träd och skogars reglering av mikroklimat, temperatur och luftfuktighet	Positiv
Reglerande och upprätthållande	Livsmiljöer som t.ex. lek- och spelplatser, boplatser och rastplatser för fåglar och fiskar.	Positiv
Reglerande och upprätthållande	Kolbindning utförd av växter	Positiv
Reglerande och upprätthållande	Dämpning av avrinning och flöden	Positiv
Reglerande och upprätthållande	Kolinbindning av återvätad mark	Positiv
Kulturella	Naturarv, exempelvis bevarandet av naturens värden för framtida generationer.	Positiv
Kulturella	Icke organiserat friluftsliv	Positiv
Kulturella	Resurs för forskning	Positiv
Kulturella	Estetiska värden t.ex. boende vid naturskön miljö, rekreationsaktiviteter och turism i ostörd miljö	Positiv
Kulturella	Kulturarv t.ex. användning av naturliga miljöer av andliga eller historiska orsaker	Positiv
Stödjande	Biologisk mångfald inkl. bevarande av genpool, habitat och hotade arter	Positiv
Stödjande	Näringsämnes-cirkulation - vattnets kretslopp	Positiv
Stödjande	Ekologiska samspel t.ex. näringsvävares dynamik, interaktioner mellan trofiska nivåer, evolutionära processer	Positiv

Ärendets handläggning

Frågan om naturreservatsbildning väcktes av Stiftelsen O D Krooks donation i Malmöhus län år 2022.

Länsstyrelsen tog därefter kontakta med markägaren till Ellestad 5:8. Efter framtagen ersättningsutredning och förhandling valde dock denne markägare att ej låta sina markområden ingå i naturreservatet varpå dessa markområden togs bort.



Länsstyrelsen har i samråd med stiftelsen avgränsat området, upprättat förslag till syfte, föreskrifter och skötselplan.

Intrångsersättning har utbetalts till stiftelsen år 2023.

Parkering sker på parkeringsplatsen tillhörande strövområdet Snogeholm.

Området är inte slutligt inmätt, varför den slutliga gränsen kan komma att ändras något. Slutlig gräns kommer finnas i NVR och på lantmäteriets registerkarta.

Ärendet remitterades under perioden 2024-02-16 – 2024-04-05, då berörda sakägare förelades att yttra sig över framtaget beslutsförslag. Inkomna yttranden och Länsstyrelsens bemötande återfinns i bilaga 6.

En mindre gränsjustering på cirka 270 m² har, efter önskan av markägaren Stiftelsen O D Krooks donation i Malmöhus län, skett vid Bostadshus på Ellestad 5:8 där gränsen för naturreservatet nu ligger i fastighetsgränsen.

Skötselplan och förvaltning av naturreservatet

Skötselplan

Enligt 3 § förordning (1998:1252) om områdesskydd enligt miljöbalken m.m. framgår bland annat att en skötselplan ska fastställas vid bildande av ett naturreservat. Skötselplanen finns bilagt till detta beslut, se bilaga 4.

Förvaltning

Stiftelsen O D Krooks donation i Malmöhus län är förvaltare av naturreservatet och ska fortlöpande samråda med markägare, arrendatorer, berörda myndigheter och andra berörda vid förvaltningen.

Överklagande

Detta beslut kan överklagas till Regeringen, Klimat- och näringslivsdepartementet, se bilaga 8.

Kungörelse

Beslutet ska kungöras i länets författningssamling, Post- och Inrikes Tidningar samt i ortstidning. Sakägare ska anses ha fått del av beslutet den dag kungörelse var införd i ortstidning.



Underskrifter

Detta beslut har fattats av länsöverdirektör Ola Melin. I den slutliga handläggningen har även deltagit miljödirektör Olof Liungman, naturvårdsdirektör Cecilia Backe, länsassessor Johan Åsberg och naturvårdshandläggare Johan Johnmark, föredragande.

Detta beslut har bekräftats digitalt och har därför inga namnunderskrifter.

Ola Melin

Johan Johnmark

Bilagor

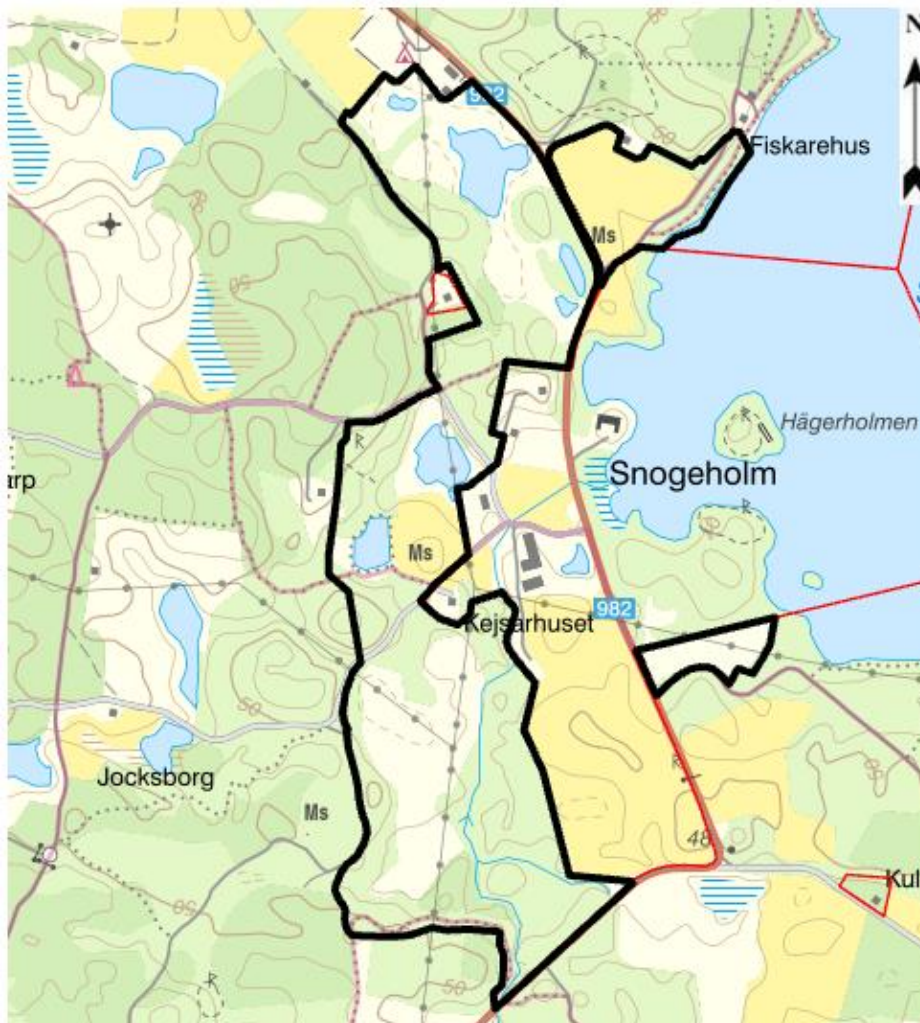
1. Karta med naturreservatets avgränsning
2. Kartor med markerade områden gällande föreskrifter med stöd av 7 kap 6 § miljöbalken om markägares och annan sakägares skyldighet att tåla visst intrång
3. Karta med markerat förbud enligt föreskrift
4. Karta med markerade undantag från föreskrifter
5. Skötselplan
6. Inkomna yttranden
7. Sändlista
8. Hur man överklagar

För information om hur Länsstyrelsen Skåne behandlar personuppgifter, se www.lansstyrelsen.se/dataskydd.



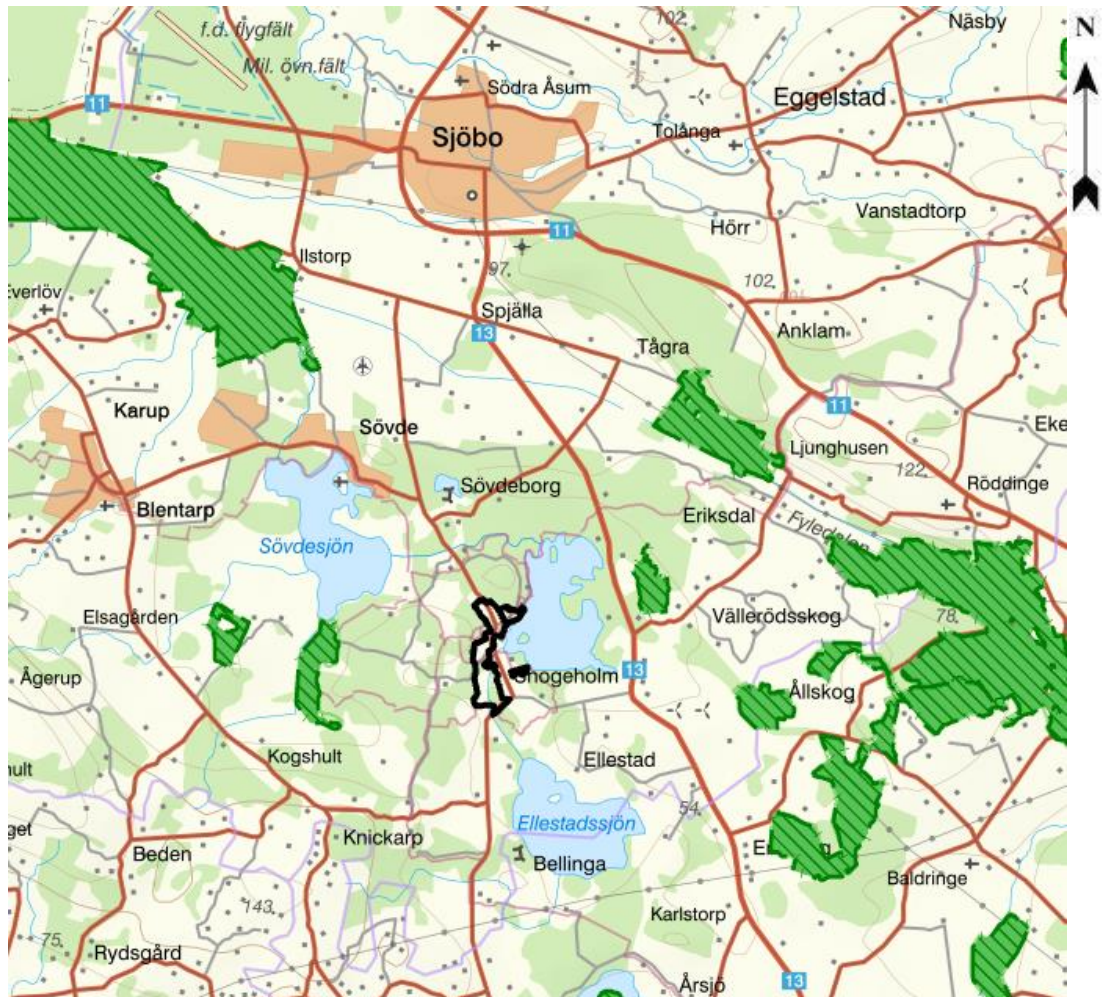
Bilaga 1. Karta med naturreservatets avgränsning

Tillhör beslut den 24 april 2024 om bildande av naturreservatet Snogeholm i Sjöbo kommun.



Figur 1 Naturreservatet är utmärkt med heldragen svart linje på kartan. Skala 1:15 000.

© Lantmäteriet Geodatasamverkan

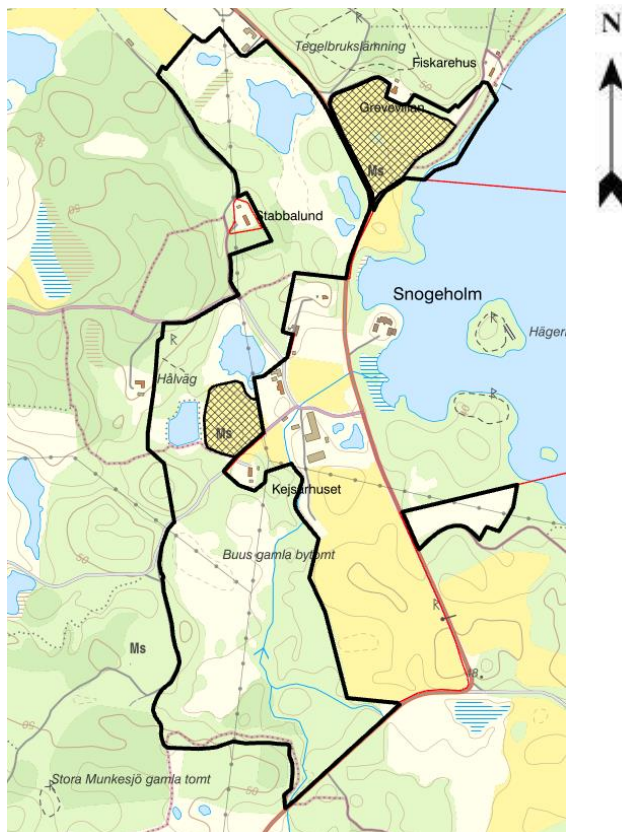


Figur 2 Översiktskarta där naturreservatet är utmärkt med heldragen svart linje. Skala 1:100 000
Grönrastrerade områden utgör kringliggande naturreservat.



Bilaga 3. Karta med markerat förbud enligt föreskrift A7

Tillhör beslut den 24 april 2024 om bildande av naturreservatet Snogeholm i Sjöbo kommun.



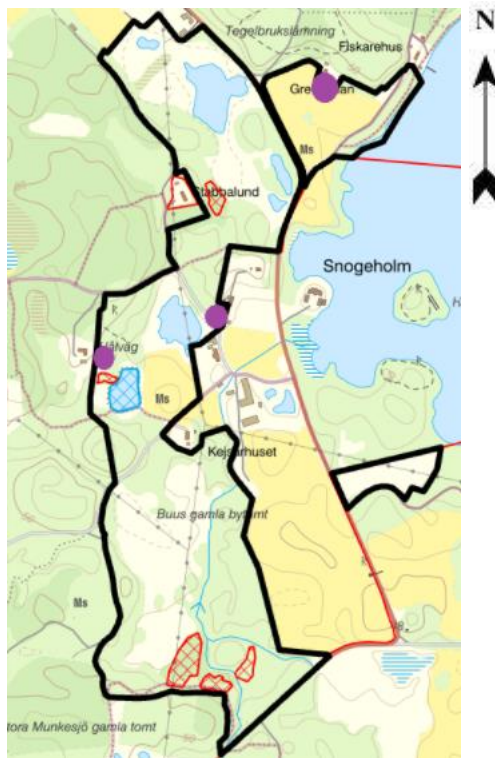
Figur 1 Inom rastret område gäller förbud enligt föreskrift A7 att slå eller hålla betesdjur under tidsperioden den 1 december till 31 augusti. Enligt undantag från föreskrift A7 gäller förbudet ej genomförande av slätter under restaureringsfasen i syfte att magra ut området och möjliggöra etablering av örter. Förvaltaren avgör i samråd med brukaren lämplig tidpunkt för slätter.

© Lantmäteriet Geodatasamverkan



Bilaga 4. Karta med markerat undantag från föreskrifter

Tillhör beslut den 24 april 2024 om bildande av naturreservatet Snogeholm i Sjöbo kommun.



Figur 1

Lila punkter gäller undantag från föreskrift A1 avseende drift och underhåll av avloppsanläggningar och brunnar

Rödrasterade områden gäller undantag från föreskrifterna A4, A12 och C6 avseende markägarens gallring eller slutavverkning av befintliga avdelningar med barrbestånd, där markägaren äger rätten till virket. Granskogen ska avverkas senast 2032-12-31. När åtgärderna är slutförda upphör undantaget att gälla. Om avverkning inte sker före utsatt tid får länsstyrelsen låta avverka granbestånden.

Blåstrerat område gäller undantag från föreskrift A14 utsättning av fisk i Kejsarhusdammen.

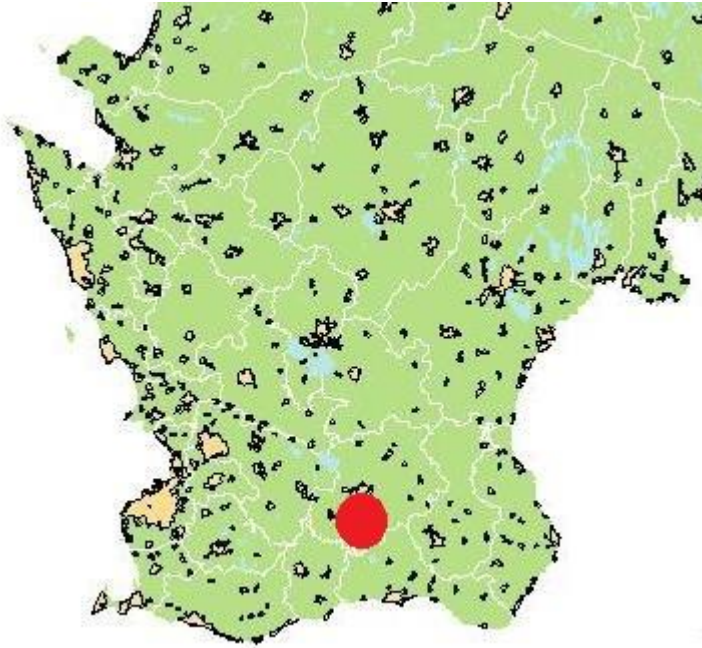
© Lantmäteriet Geodatasamverkan



Länsstyrelsen
Skåne

Skötselplan för naturreservatet Snogeholm i Sjöbo kommun





Figur 1 Karta med naturreservatets ungefärliga läge

Innehåll

SKÖTSELPLAN FÖR NATURRESERVATET SNOGEHOLM I SJÖBO KOMMUN	1
INLEDNING.....	7
1. SYFTET MED NATURRESERVATET	7
2. BESKRIVNING AV OMRÅDET	10
2.1 Administrativa uppgifter	10
2.1.1 Information om Natura 2000.....	11
Natura 2000-arter	12
2.2 Allmän beskrivning och bevarandevärden	13
2.2.1 Geomorfologi, hydrologi och landskapsbild	13
2.2.2 Historik och nuvarande markanvändning.....	13
2.2.3 Biologi	16
2.2.4 Friluftsliv	16
2.2.5 Vad kan påverka området negativt?.....	16
3. ÖVERSIKT AV MÅL, SKÖTSELÅTGÄRDER OCH PLANERAD MARKANVÄNDNING	20
3.1 Övergripande mål	20
3.1.1 Generella åtgärder	21
3.2 Konsekvenser av klimatförändringar	21
3.3 Hydrologisk restaurering	21
3.4 Populationsstärkande åtgärder	23
3.4.1. Ekoxe.....	23
3.4.2 Åtgärder för skogsduva	23
3.4.3 Åtgärder för kungsfiskare.....	23
3.4.4 Åtgärder för fladdermöss	23
4 SPECIFIKA MÅL OCH SKÖTSELÅTGÄRDER FÖR SKÖTSELOMRÅDENA	24
4.1 Skötselområde Öppen betesmark, cirka 6,4 hektar	25
4.1.1 Beskrivning:.....	25
.....	25
4.1.2 Bevarandemål:.....	25
4.1.3 Restaureringsåtgärder:.....	25

4.1.4 Skötselåtgärder:.....	26
4.2 Skötselområde Slättermark, cirka 6,6 hektar, varav restaureringsmark 6,6 hektar.....	26
4.2.1 Beskrivning:.....	26
4.2.2 Bevarandemål:.....	27
4.2.3 Restaureringsåtgärder:.....	27
4.2.4 Skötselåtgärder:.....	28
4.3 Skötselområde Fuktäng, cirka 3 hektar	28
4.3.1 Beskrivning:.....	28
4.3.2 Bevarandemål:.....	29
4.3.3 Restaureringsåtgärder:.....	29
4.3.4 Skötselåtgärder:.....	29
4.4 Skötselområde Kärrmad, cirka 7,5 hektar, varav restaurering 7,5 hektar	30
4.4.1 Beskrivning.....	30
4.4.2 Bevarandemål.....	30
4.4.3 Restaureringsåtgärder	31
4.4.4 Skötselåtgärder	31
4.5 Skötselområde Småvatten, cirka 5,2 hektar	31
4.5.1 Beskrivning.....	31
4.5.2 Bevarandemål.....	32
4.5.3 Skötselåtgärder.....	32
4.6 Skötselområde Lundmiljö cirka 10,6 hektar varav restaureringsmark cirka 10,6 hektar.	33
4.6.1 Beskrivning.....	33
4.6.2 Bevarandemål.....	34
4.6.3 Restaureringsåtgärder	35
4.6.4 Skötselåtgärder.....	36
4.7 Skötselområde Ädellövskog som ska övergå till naturskogsliknade ädellövskog cirka 17,6 hektar, varav restaurering cirka 17 hektar.....	37
4.7.1 Beskrivning.....	37
4.7.2 Bevarandemål.....	38
4.7.3 Restaureringsåtgärder	39
4.7.4 Skötselåtgärder.....	40

4.8 Skötselområde Ädellövskog – Restaurering, varav gran och sykomorlönn, som ska övergå till naturskogsliknande ädellövskog cirka 0,6 hektar.....	40
4.8.1 Beskrivning:.....	40
4.8.2 Bevarandemål:.....	41
4.8.3 Restaureringsåtgärder:.....	41
4.9 Skötselområde Lövsumpskog cirka 7,4 hektar.....	42
4.9.1 Beskrivning:.....	42
4.9.2 Bevarandemål:.....	43
4.9.3 Restaureringsåtgärder:.....	43
4.9.4 Skötselåtgärder:.....	43
4.10 Skötselområde Snogeholmsån cirka 1,2 hektar.....	44
4.10.1 Beskrivning:.....	44
4.10.2 Bevarandemål:.....	44
4.10.3 Restaureringsåtgärder:.....	45
4.10.4 Skötselåtgärder:.....	45
4.11 Skötselområde Friluftslivsyta, cirka 0,2 hektar.....	45
4.11.1 Beskrivning:.....	45
4.11.2 Skötselåtgärder:.....	45
4.11.3 Skötselåtgärder.....	45
6 FRILUFTSLIV	45
6.1 Allmän inledning.....	45
6.3 Information	45
6.4 Parkering	46
6.5 Anläggningar och vandringsleder.....	46
6.6 Renhållning och sanitära anordningar.....	46
7 JAKT OCH FISKE.....	46
8 UTMÄRKNING AV NATURRESERVATETS GRÄNSER.....	47
9 TILLSYN.....	47
10 DOKUMENTATION OCH UPPFÖLJNING	47
10.1 Uppföljning av bevarandemål och skötselåtgärder.....	47
10.2 Revidering av skötselplanen.....	47
10.3 Uppföljning av kostnader.....	47

11 Kostnadsansvar och prioriteringar	47
Markskötsel	48
Markskötsel	49
Anläggningar	50
12 RÖDLISTADE ARTER.....	51
13 KÄLLOR.....	54
BILAGA A. SKÖTSELOMRÅDESKARTA.....	55
BILAGA B. MÅLBILDSKARTA.....	59
BILAGA C. FRILUFTSLIVSKARTA	60

Inledning

Skötselplanen beskriver ett områdes värden enligt befintligt kunskapsläge och redogör även för hur och när dessa värden ska skötas. Bakom detta ligger syftena med bildandet av ett naturreservat. Syftena styr vilka föreskrifter (regler) som ska gälla. Föreskrifterna redovisas i det dokument där bildandet av naturreservatet beslutas. Men, för att uppnå syftena med ett naturreservat kan det också krävas en särskild skötsel - vilket redovisas i detta dokument.

Naturreservatet utgör också ett Natura 2000-område. Då gränserna för områdena inte helt sammanfaller kommer det att tas fram en separat bevarandeplan för området.

Skötselplanen anger också vad som är viktigast att göra om förvaltaren av naturreservatet, dvs. den som är ansvarig för skötseln, behöver prioritera. Skötselplanen vänder sig dock inte bara till förvaltaren utan även till markägare och andra intressenter.

Länsstyrelsen har ett övergripande ansvar för att statligt bildade naturreservat sköts. Länsstyrelsen har också ansvar för tillsynen och uppföljning i statliga naturreservat. Förvaltningen kan överlåtas till andra, till exempel en stiftelse eller den kommun där naturreservatet är beläget. De praktiska skötselåtgärderna utförs oftast av markägare, arrendatorer, entreprenörer eller andra som förvaltaren har skötselavtal med.

Skötselplanen börjar med en beskrivande del där bland annat naturreservatets syften och vilka natur- och bevarandevärden som finns redovisas. Därefter följer en redogörelse för bevarandemålen och för hur naturreservatet ska skötas för att uppnå målen och syftena.

1. Syftet med naturreservatet

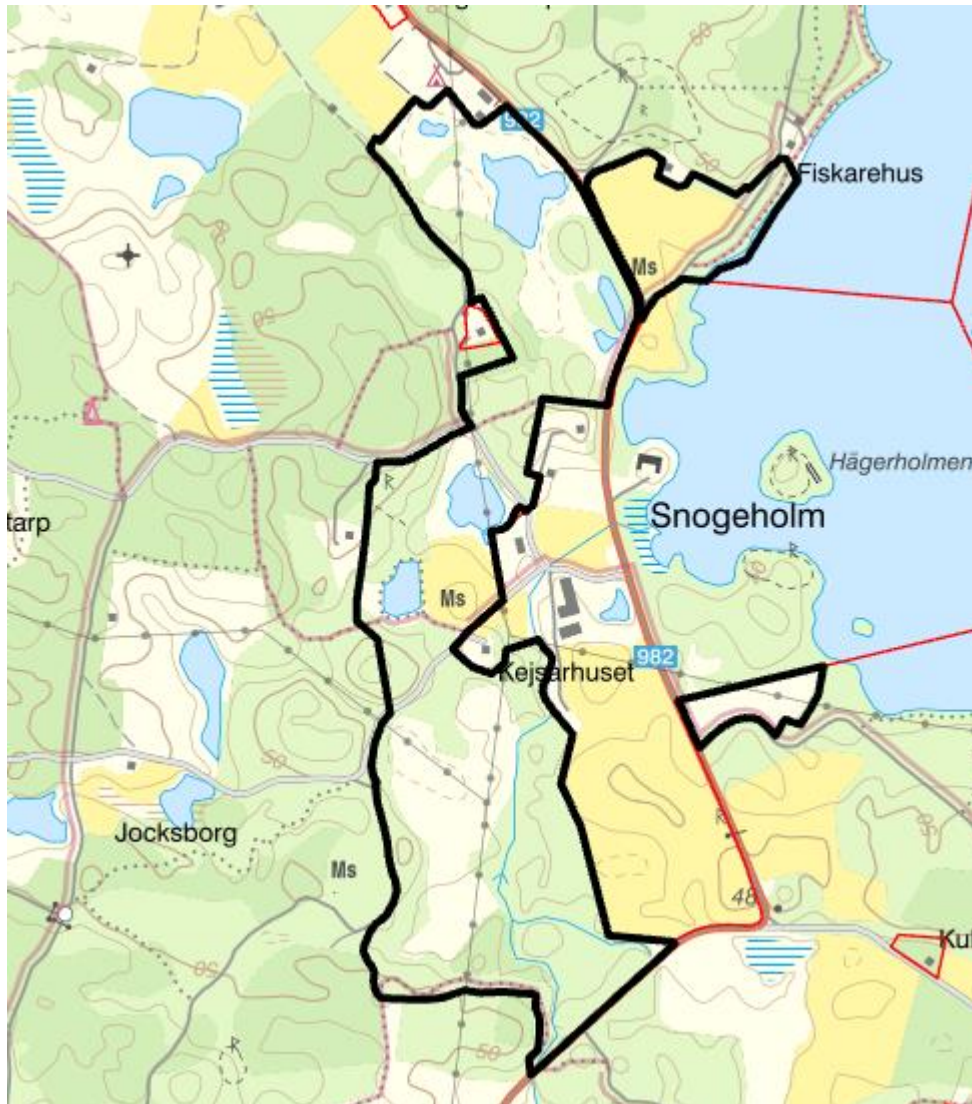
Syftet med naturreservatet är att bevara biologisk mångfald och att skydda, vårda och återställa värdefulla naturmiljöer. Ekmiljöer ska bevaras, restaureras och nyskapas. Ädellövskog och lövsumpskog ska bevaras, restaureras och vårdas. Betesmarker ska bevaras och vårdas. Blommande slättermarker ska återskapas. Dammar ska bevaras och vårdas. Hydrologin ska om möjligt restaureras i syfte att öka den kvarhållande vattenförmågan inom området och öka arealen våtmark. Syftet är också att inom ramen för bevarandet av biologisk mångfald och naturmiljöer tillgodose behovet av områden för friluftslivet.

Syftet uppnås genom att:

- Bevara, restaurera och nyskapa ekmiljöer lämpliga för ekoxe genom frihuggning och nyplantering av ek,
- Bevara och vårda betesmarker med grova träd, blommande buskar och en rik fältflora betad av nöt och/eller häst,
- Bevara, restaurera och utveckla en flerskiktad ädellövskog, med inslag av luckor och gläntor,
- Bevara och utveckla lövskogen med avseende på ålders- och artmässig variation och förekomst av död och döende ved av olika arter, stadier och grovlekar,
- Initialt aktivt fortsätta öka mängden död och döende lövved inom restaureringsytorna,
- Ej transportera ut lövved,

- Gran ska inte förekomma inom området,
- Bevara och utveckla områdets lövsumpskogar,
- Bevara och utveckla de skogliga fältskikten,
- Återskapa blommande slåttermarker, med sen slåtter och/eller efterbete,
- Efter utredning: lägga igen avvattande diken eller återskapa naturligare bäckfåror, blötlägga mark,
- Bevara och vårda dammar lämpliga för groddjur,
- Bevara, restaurera och utveckla de faunistiska, floristiska och mykologiska värdena inom området,
- Gynna i området förekommande habitatlistad¹, rödlistad² eller sällsynt art, i synnerhet ekoxe,
- Inplantera för området lämpliga arter, i synnerhet ängsväxter och arter kopplade till gamla ekar,
- Ta bort eventuellt främmande arter av träd och buskar,
- Undvika markskador,
- Hålla delar av området tillgängligt för allmänhetens friluftsliv genom att anlägga och underhålla rastplatser, vindskydd, leder etc.

Naturresevatets syften styr vilka föreskrifter (regler) som gäller i naturresevatet och ifall skötsel behövs för att syftena med naturresevatet ska kunna uppfyllas.



Figur 2 Naturreseptatet är utmärkt med heldragen svart linje på kartan. Skala 1:15 000.

2. Beskrivning av området

2.1 Administrativa uppgifter

Namn:	Snogeholm
Beslutsdatum:	24 april 2024
Areal:	68,1 hektar, varav 6,4 hektar vatten
Kommun:	Sjöbo
Förvaltare:	Stiftelsen O D Krooks donation i Malmöhus län
DOS-ID¹:	1129688
Natura 2000-ID²:	SE0430167
Natura 2000-skyddsstatus:	N2000 SCI
Gränser:	Se bilaga 1 till beslutet om bildande av naturreservat
Fastighet:	Del av Ellestad 5:4 i Sjöbo kommun
Markägarkategori:	Stiftelse
Läge:	Cirka 8 km S om Sjöbo
Centralpunkt:	X 378710, Y 6245750 (SWEREF99 TM)
Naturgeografisk region:	Nr 7 Skånes sediment- och horstområde
Inskrivna nyttjanderätter:	Uppgifter finns i akten
Gemensamhetsanläggningar:	Uppgifter finns i akten

¹ ID-nummer i Naturvårdsverkets databas Vic Natur.

² Rådets direktiv 92/43 EEG bevarande av livsmiljöer samt vilda djur och växter (art- och habitatdirektivet) samt rådets direktiv 2009/147/EG om bevarande av vilda fåglar (fågeldirektivet).

2.1.1 Information om Natura 2000

I samband med inträdet i Europeiska unionen har Sverige accepterat att delta i arbetet med att etablera ett nätverk av skyddade områden i Europa kallat Natura 2000. Nätverket byggs upp av områden som föreslås av regeringen och som antas av kommissionen i enlighet med två direktiv inom naturvårdsområdet, EU-rådets direktiv 92/43/EEG av den 21 maj 1992 om bevarande av livsmiljöer samt vilda djur och växter, senast ändrat genom direktiv 2006/105/EG (habitatdirektivet) och EU-rådets direktiv 2009/147/EG av den 30 november 2009 om bevarande av vilda fåglar (fågeldirektivet) inklusive direktivens uppdateringar.

Direktiven har sin grund i Bernkonventionen som var först med att rättsligt skydda arter och deras livsmiljöer i Europa. EU-direktiven bygger på nya kunskaper och inför principen att bevara naturtyper för deras egen skull och inte enbart för att de utgör hemvist för vissa arter. Habitat- och fågeldirektivet är EU:s bidrag till bevarandet av den biologiska mångfalden så som det lades fast i Konventionen om biologisk mångfald i Rio 1992.

Sverige har ett särskilt ansvar för att skydda och vårda de områden som är föreslagna att ingå eller som ingår i Natura 2000 och detta regleras i den svenska lagstiftningen i Miljöbalken med tillhörande Förordning (1998:1252) om områdesskydd enligt miljöbalken m.m. Det innebär att åtgärder som kan inverka negativt på bevarandestatus för preciserade habitat eller arter inom naturreservatet kräver samråd och i vissa fall tillstånd enligt miljöbalken med tillhörande förordningar.

Tabell 1. Snogeholms naturtyper med arealer och Natura 2000-arter inom området. Natura 2000-koder inom parentes. Naturtyperna indelas i fullgod bevarandestatus (gynnsam bevarandestatus) där alla kriterierna för areal, ekologisk struktur och funktion samt för typiska arter är uppfyllda. I en icke fullgod naturtyp uppfylls definitionen för naturtyp men det kan saknas delar av ekologisk struktur och funktion eller typiska arter. Utvecklingsmarker kan inte definieras som en naturtyp idag men kan omföras till någon naturtyp med aktiva åtgärder eller med naturlig förändring efter lång tid.

Naturtyp	Fullgod bevarandestatus (ha)	Icke fullgod bevarandestatus (ha)	Total areal (ha)
♦ Trädklädd betesmark (9070)	0	1,4	1,4
Näringsfattig bokskog (9110)	0	1,9	1,9
Näringsrik bokskog (9130)	0	10,2	10,2
Näringsrik ekskog (9160)	0	1,2	1,2

Utvecklingsmark	Areal (ha)
907 ädellövskog som utvecklas mot näringsrik bokskog (9130)	6

Total areal naturtyper (ha)	14,7
Total areal utvecklingsmark (ha)	6
Total områdesareal (ha)	67,4

Natura 2000-arter	Bevarandestatus
Ekoxe <i>Lucanus cervus</i> (1083)	Icke fullgod
♦ Större vattensalamander <i>Triturus cristatus</i> (1166)	Fullgod
Klockgroda <i>Bombina bombina</i> (1188)	Fullgod
♦ Barbastell <i>Barbastella barbastellus</i> (1308)	Icke fullgod

Natura 2000-arter

Ekoxe (1083)

- Ekoxe (1083) ska finnas i en livskraftig population inom Natura 2000-området.
- Det ska finnas rikligt med substrat för arten i form av solbelyst död ved och grova ädellövträd. Det ska även finnas yngre ädellövträd som kan fungera som ersättningsträd för dagens äldre träd i framtiden. Det bör även finnas högstubbar och lågor med varierande solexponering.
- Brynzoner mot åker och betesmark ska bibehållas.

Större vattensalamander (1166)

- Större vattensalamander (1166) ska finnas i en livskraftig population inom Natura 2000-området.
- Det ska finnas tillgång till fiskfria lekvatten samt död ved, stenblock och andra strukturer som arten nyttjar för övervintring.
- Naturtyperna lövsumpskog (9080) och svämlövskog (91E0) som hyser födosökslokaler och övervintringsplatser för större vattensalamander ska ha fullgod bevarandestatus enligt formulerade bevarandemål.

Klockgroda (1188)

- Klockgroda (1188) ska finnas i en livskraftig population inom Natura 2000-området.
- Det ska finnas tillgång till grunda, fiskfria vatten för lek samt landmiljöer med kortväxt vegetation, stenblock och andra strukturer som arten nyttjar för födosök och övervintring.

- I vattensamlingar där klockgrodan finns ska vattenytan optimalt vara 50 % fri och 50 % täckt av flytbladsvegetation.
- Det ska finnas småvatten som inte är skuggade av träd eller buskar.
- Klockgrodan ska reproducera sig i minst 6 dammar i området.

Barbastell (1308)

- Barbastell (1308) ska finnas i en livskraftig population inom Natura 2000-området.
- Livsmiljön för barbastell, i form av trädklädda naturbetesmarker, grova lövträd och våtmarker ska bevaras och gynnas för att säkerställa den långsiktiga förekomsten av arten inom området.
- I anslutning till yngelkolonin ska det finnas minst 25 grova träd.
- Barbastell ska ha goda förutsättningar för att nyttja området vid födosök.
- Äldre bokbestånd och grov lövdominerad gammelskog ska bevaras.
- Vind- och regnskyddade "lövtunnlar" längs med markvägar ut mot skogen, eller genom skogen, ska bevaras.
- Flerskiktade bryn mot betesmarkerna eller annan gräsmark är viktiga födosöksområden.

2.2 Allmän beskrivning och bevarandevärden

2.2.1 Geomorfologi, hydrologi och landskapsbild

Snogeholm ligger i den nemoral zonen öster om Snogeholmssjön. Bergarten består av karbonatiska sedimentära bergarterna kalksten, dolorit och marmor. Jordarten domineras i nordvästra delen av isälvsedimentet sand, för att åt sydöstra delen övergå i en sandig morän. I svackorna dominerar kärrtorv.

2.2.2 Historik och nuvarande markanvändning

Hela området har tidigare legat under Snogeholms slotts ägor, men delar av det förvärvades år 1970 av stiftelsen OD Krooks donation i Malmöhus län. Området har fortfarande kvar delar av sin godslandskapskaraktär med de gamla grova ekarna. Nordväst om Kejsarens damm ingår resterna av en bytomt. Söder om Kejsarens damm finns en minnessten i huggen granit med texten "Här sköt Kejsare Wilhelm II sin första råbock på svensk jord, 20.9.1899". Norr om Kejsarens damm finns en cirka 80 meter lång hålväg som är cirka 3 meter bred och uppemot cirka 1,1 meter djup. Längs med betesmarken i nordväst finns en stenmur. Vid infarten till parkeringsplatsen finns ytterligare ett minnesmärke, fastskruvat i en åt öster lutande trädstam, över stormen 1967-10-17 som drabbade södra Skåne mycket hårt.

Markanvändningen utgörs idag främst av betesmark och skogsbruk. Området ingår i stiftelsen Skånska landskaps strövområden.



Figur 3 Karta över kända fornlämningar

Följande kartor beskriver hur markanvändningen har förändrats över tid.



Figur 4 Ekonomiska Häradskartan från 1934. Gula områden utgjorde åker. Områden med grön kant utgjorde betesmark.



Figur 5 Flygbild från år 1947. Notera hur mycket öppnare området var då.



Figur 6 Ekonomisk karta från år 1973.

2.2.3 Biologi

Områdets variation med öppna betesmarker, mader, dammar och å, i kombination med gamla grova träd och ädellövskog skapar en förutsättning för en stor biologisk mångfald.

Fladdermöss, som är en god indikator på miljöer med en hög biologisk mångfald, förekommer rikligt med minst 12 arter, däribland barbastell (NT), större musöra (EN), nordfladdermus (NT), sydfladdermus (NT), fransfladdermus (NT), brunlångöra (NT) och dammfladdermus (NT).

Områdets främsta bevarandevärden är knutna till de cirka 150 grova gamla träden, främst ekar, som finns inom naturreservatet, vilka utgör goda exempel på biologiskt kulturarv.

Utanför naturreservatet finns ytterligare ett 30-tal grova träd. I dessa träd lever både, ekoxe (fridlyst), bokblombok (VU) och sexfläckig blombeck (NT). Bestånden är dock tynande och stora åtgärder behöver sättas in för att säkra dessa arter i området. I betesmarkerna förekommer bl.a. stare (VU), grönfink (EN) och gulspurv (NT).

I området finns åtta dammar av olika storlek. Dammar som är mycket betydelsefulla för bl.a. klock- och lövgroda, större vattensalamander. I dammarna är fågellivet rikt med bl.a. skedand, snatterand, smådopping (NT), skäggdopping, sothöna, havsörn (NT) och trana. Längs med Snogeholmsån finns stor möjlighet att återvåta öppna starr och salixbevuxna torvmarker genom igenläggning av dränerande diken. Klingavälsån är sänkt och omgrävd genom naturreservatet och omfattas ej av något känt dikningsföretag. Även här borde det efter utredning eventuellt finnas möjlighet att genomföra biotopförbättrande åtgärder i och kring ån. Vid ån förekommer bl.a. kungsfiskare (VU).

Områdets ädellövskogar består främst av bok i olika ålder med inslag av ek och andra lövträd. Mängden död ved är begränsad. Fågellivet är rikt med bl.a. grönsångare (NT), spillkråka (NT), trädkrypore och svarthätta.

2.2.4 Friluftsliv

Delar av området ingår i Stiftelsen Skånska landskaps strövområden, Snogeholm. Området nyttjas aktivt för naturupplevelser och rekreation. I naturreservatet finns två iordningsställda parkeringsplatser och precis utanför naturreservatet finns ytterligare två parkeringsplatser. Strax väster om den norra stora parkeringen finns utanför naturreservatet ett besökscentrum med inkluderat fik och toalett. I naturreservatet finns flera leder och en anlagd eldstad vid fiskedammen Kejsardammen. Utanför naturreservatet finns ytterligare vandringsleder, tillgänglighetsanpassad slinga och eldstäder. En enklare och mindre campingplats angränsar till naturreservatet i nordväst.

2.2.5 Vad kan påverka området negativt?

Allmänt för samtliga naturtyper

- Bebyggelse, vägar, anläggningar och annan markexploatering och markanvändningsförändring, exempelvis skogsplantering och täktverksamhet, i objektet eller i angränsande områden som kan påverka naturvärdena i området negativt.

- Utdikning, dränering och andra ingrepp som ändrar de hydrologiska förhållandena och leder till uttorkning av naturtyper. Naturtyperna kan påverkas negativt även av perifera dikningsföretag, ledningsgrävningar och vägdragningar om de leder till sänkt grundvattennivå eller ändrad hydrologi på lokalerna.
- Användning av avmaskningsmedel med samma miljöpåverkan som avermectin är negativt för den dynglevande insektsfaunan och bör undvikas i så stor utsträckning som möjligt. Avmaskningsmedel bör inte användas utom när det sker på veterinärs inrådan.
- Skötsel som avlägsnar småbiotoper, kantzoner och mosaikmiljöer och skapar skarpa gränser mellan olika markslag.
- Nedfall av luftföroreningar och luftburet kväve. Kvävenedfall påskyndar igenväxningen och kan påverka artsammansättningen i områdets naturtyper.
- Störningar kopplade till klimatförändringarna som t.ex. omfattande sommartorka, förändrat stormmönster med följd att grova gamla träd faller i förtid.
- Införsel och spridning av invasiva och främmande arter.
- Nya sjukdomar och skadeorganismer som redan är införda eller har potential att bli ett problem om de införs.

Trädklädd betesmark (9070) som avser skötselområden Öppen betesmark och Lundmiljö i skötselplanen

- Avverkning av värdefulla träd inom området eller i omkringliggande områden.
- Brist på förnygring av nya träd som ska ta över efter de gamla träden.
- För hårt bete i betesmarkerna som förhindrar att förnygring av ersättningsträd sker.
- Igenväxning som skuggar ut värdefulla träd och minskar hålträdens och de grova trädens livslängd, vilket leder till kontinuitetsbrott.
- Utebliven röjning av igenväxningsvegetation och minskat eller upphört bete leder på sikt till igenväxning av buskar och träd och utarmning av den hävdgynnade och ljuskrävande floran och faunan.

Ädellövs skogen (9110, 9130, 9160)

- Avverkning av skog inom området eller i omkringliggande områden.
- Brist på förnygring av nya träd som ska ta över efter de gamla träden i skogen.
- Avverkning av hålträd och kvarstående döda eller döende träd inom området eller i omkringliggande områden.
- Produktionsinriktat skogsbruk i och ofta även i anslutning till Natura 2000-området. Skogsbruk utan tillräcklig naturhänsyn leder till att värdefulla element och strukturer försvinner, samt kan även leda till uttorkning genom ändrade markförhållanden och hydrologi. Det innebär i sin tur att många arter knutna till naturtypen, har svårt att överleva. Slutavverkningar innebär också en fragmentering av naturtypen. Andra exempel på skogsbruksåtgärder som kan påverka området negativt är markavvattning, dikning, markberedning, plantering av främmande trädslag, virkestransporter eller körning med andra tyngre fordon som kan skada markskiktet samt leda till förändrad hydrologi.
- Avverkning av grova träd, senvuxna träd, socklar, hålträd, döda eller döende träd inom området eller i omkringliggande områden. Borttagning och bortforsling av markliggande död ved.
- Borttagning och bortforsling av markliggande död ved.
- Brist på naturliga störningar i skogen.
- Igenväxning som minskar hålträdens livslängd och hindrar rekrytering av nya hålträd, vilket leder till kontinuitetsbrott.
- Hårt betestryck från klövvilt som förhindrar förnygring av träd.
- Nedfall av luftföroreningar. Luftföroreningar kan bl.a. skada områdets lavflora.

Natura 2000-arter

Ekoxe (1083)

- Avverkning av ädellövskog inom området eller i omkringliggande områden. Avverkning av skog utanför området kan öka risken för isolering och populationsbegränsningar av arter inom området.
- Avverkning av hålträd och kvarstående döda eller döende träd inom området eller i omkringliggande områden.
- Brist på hävd är ett stort hot mot arten. Glesa bestånd med gamla ädellövträd blir allt sällsyntare i landskapet och ekoxe missgynnas när lämpliga träd hotas genom konkurrens från yngre träd. I synnerhet ek påverkas negativt av igenväxning och beskuggning. Igenväxning försvårar även rekryteringen av träd som i framtiden kan utgöra lämpliga substrat för ekoxar.
- Brist på förnygring av nya träd som ska ta över efter de gamla träden. Den ojämna åldersfördelningen i trädskiktet inom Snogeholm kommer sannolikt att leda till kontinuitetsbrott om inte restaureringsåtgärder genomförs.
- Borttagning och bortforsling av markliggande död ved.
- Den höga tätheten av vildsvin kan också innebära ett hot mot populationen av ekoxe då bökande vildsvin kan äta upp ekoxelarver nära markytan.

Större vattensalamander (1166)

- De allvarligaste hoten mot större vattensalamander är habitatförstöring genom ändrad hydrologi. Många leklokaler försvinner genom igenläggning av dammar, dikning och dränering.
- Införande av fisk eller kräftor i de akvatiska miljöerna.
- Arten är känslig för avverkning av gammal lövdominerad skog.
- Arten försvinner ofta när pH understiger 5,0.
- Övergödning kan bidra till perioder av syrebrist vilket har en negativ inverkan för överlevnaden av ägg och larver.
- Spridning av invasiva arter, t.ex. signalkräfta eller vattenpest.
- Chytrid-sjukan som påverkar groddjur är också ett hot.
- Bortförel av t.ex. liggande död ved, stubbar, stenrösen, stenblock etc. som arten nyttjar för övervintring.

Klockgroda (1188)

- Beskuggning av dammarna där klockgroda leker.

- Ett alltför tätt träd- och buskskikt på de öppna markerna och runt klockgrodans dammar.
- Användning av bekämpningsmedel och kemikalier i de omkringliggande skogarna och åkrarna.
- Förändringar i områdets hydrologi från både inom och utanför området genom t.ex. markavvattning. Förändrad vattenkemi och försämring av vattenkvaliteten genom t.ex. utsläpp av föroreningar i vattendrag, försurning eller eutrofiering.
- Införsel och förekomst av kräftor eller fiskar som kan skada klockgrodans förökning i de dammar där arten förekommer.
- Chytrid-sjuka.

Barbastell (1308)

- Uttag av vatten eller andra hydrologiska förändringar som kan ändra fuktighetsförhållandena.
- Avverkning av hålträd som kan nyttjas som dagtillhåll i omgivningarna utgör ett reellt hot mot fladdermössen.
- Förlust av habitat i närområdet, t.ex. ekhagar, glesa ädellövskogar, småvatten etc, som används vid födosök.
- Renovering av byggnader med förekomst av barbastell.
- Störning från människor och maskiner m.m. vid övervintringsplatser så som jordkällare, gruvor, valv och gångar i fästningar, eller platser för dygnsvila under sommaren.
- Borttagning av lämpliga boplatser.

3. Översikt av mål, skötselåtgärder och planerad markanvändning

3.1 Övergripande mål

Bevarandemålen är långsiktiga och det som gäller när området har gynnsam bevarandestatus. Det är viktigt att påpeka att de måste revideras allt eftersom ny kunskap kommer fram.

Ett övergripande bevarandemål för typiska arter i området är:

- Artrikedomen och arttätheten i områdets befintliga habitat ska bevaras och utvecklas.
- Förekomsten av rödlistade växt-, svamp- och djurarter, som är knutna till området, ska bevaras och utvecklas, så att de kan föryngra sig i långsiktigt livskraftiga populationer.

3.1.1 Generella åtgärder

- Återskapa om möjligt en mer naturlig hydrologi.
- Återför delar områden med gran till trädklädd betesmark eller ädellövskog.
- Skapa mer död och döende ved.
- Hävda delar av landskapet genom bete.
- Vidta åtgärder för att stärka hotade arter.

3.2 Konsekvenser av klimatförändringar

Vegetationszonerna kommer att flytta sig norrut i en takt som många arter inte hinner med i. Växtsäsongen kommer att förlängas med ökad igenväxningstakt av betesmarker. Den prognostiserade ökade nederbördsmängden (15%) framför allt vintertid, kan komma att gynna utvecklingen lövsumpskogarna i området. De befarade torrare somrarna kan dock motverka denna utveckling. Ädellövskogen kan komma att gynnas genom ett varmare klimat, men träd och fältskikt kan likväl drabbas av omfattande torkskador med artförsvinnande som följd. Det kan uppstå problem för betesdjur med långvarig hetta och torka. Ett varmare klimat kommer att gynna spridning av invasiva arter till naturreservatet som slår ut den inhemska floran och faunan.

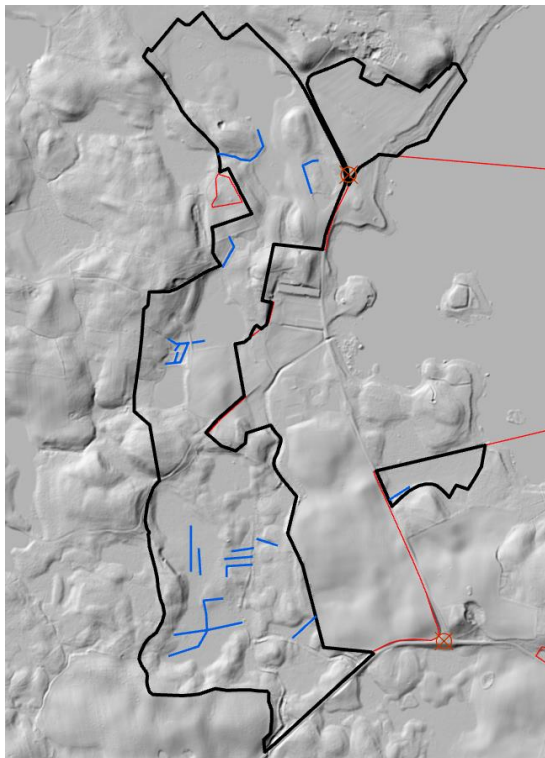
Exempel på skötselåtgärder för att motverka eventuella problem orsakade av klimatförändringar:

- Förflyttning av arter.
- Motverka igenväxning genom röjning, slåtter, bränning, förändrad betessäsong.
- Bevattning av utsatta grova ekar.
- Problem för betesdjur: säkrad dricksvattenförsörjning, solskydd, betesplanering/fällindelning.
- Öka återvätningen i området.
- Bekämpande av främmande och invasiva arter.

3.3 Hydrologisk restaurering

Inga kända dikningsföretag finns registerade inom området, men dock ett antal markavvattningsanläggningar. Det är av mycket stor betydelse för den biologiska mångfalden att återväta områden och försöka återfå så pass naturlig hydrologi som möjligt, med hänsyn tagen till omkring naturreservatet liggande mark. I synnerhet för Snogeholmsån och skötselområde kärrmad bör hydrologisk utredning ske i syfte att återskapa en hydrologisk

kontakt mellan å och svämplan. Diken inom området bör i görligaste mån läggas igen eller försöka återskapa en tidigare försvunnen bäckmiljö.



Figur 7 Kända diken i blått

3.4 Populationsstärkande åtgärder

3.4.1. Ekoxe

I området finns en population med ekoxar som ingår i en större population som omfattar områden vid Grenhus och Sövdeborg. Antalet träd de nyttjar är begränsade. Ekoxen omfattas av EU:s art och habitatdirektiv och är upptagen på bilaga 2 (strikt skydd). Ekoxen är fridlyst. Likväl sker illegal insamling. Andra hot är vildsvin. Ekoxen gynnas av värme och solbelysta ekar. Larven lever cirka 5 år i mulm och som fullvuxen några veckor då de livnär sig på eksav. För att öka antalet ekoxar behöver minst 10 ekoxekomposter (enligt Kalmar-modell) anläggas i solexponerat läge varav fem ekoxekomposter inom skötselområde Slåttermark och tio ekoxekomposter inom skötselområde Lundmiljö. Miljöer med ekoxe bör förses med eltråd för att hålla vildsvin ute.



Figur 8 Gröna stjärnor utgör grova träd av olika arter

3.4.2 Åtgärder för skogsduva

Skogsduva är en karaktäristisk art för äldre bokskogar. Den var tidigare rödlistad (2005). Skogsduvan kräver hålträd för sin häckning. Studier har visat att det är just avsaknaden av lämpliga bohål som är begränsande för arten. Holkar med ingångshålet 10 cm utgör en utmärkt bostad för dessa fåglar. Totalt bör minst fem holkar sättas upp.

3.4.3 Åtgärder för kungsfiskare

I södra delen av Skötselområde Snogeholmsån finns höga brinkar vilka med viss modifiering, så att del av brinken blir vertikal, i kombination med anläggande av boplats kan bli en bra häckningsmiljö för kungsfiskare. Naturskyddsföreningen i Klippan har bra exempel på holk för kungsfiskare på nätet och tips på uppsättning. Minst en holk sätts upp.

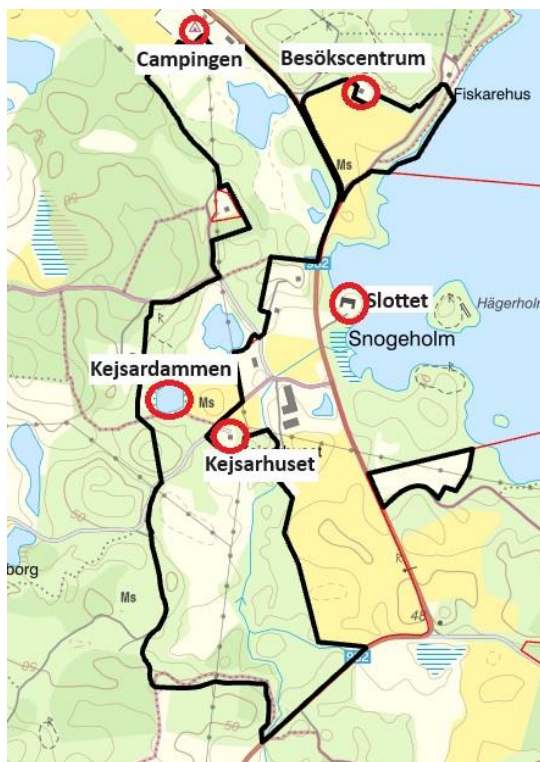
3.4.4 Åtgärder för fladdermöss

Flera fladdermusarter är i stort behov av hålträd för överdaging och yngling. Hålträd bör därför tillskapas. Under en övergångsperiod innan det finns tillräckligt med hålträd bör holkar sättas upp. Totalt bör minst 20 holkar sättas upp.

4 Specifika mål och skötselåtgärder för skötselområdena

Naturreseptet har delats in i 11 olika skötselområden,

- Skötselområde 1 – Öppen betesmark
- Skötselområde 2 – Slåttermark
- Skötselområde 3 – Fuktäng
- Skötselområde 4 – Kärrmad
- Skötselområde 5 – Småvatten
- Skötselområde 6 – Lundmiljö
- Skötselområde 7 – Ädellövskog som ska övergå till naturskogsliknade ädellövskog
- Skötselområde 8 – Ädellövskog - restaurering
- Skötselområde 9 – Lövsumpskog
- Skötselområde 10 – Snogeholmsån
- Skötselområde 11 – Friluftslivsyta



Figur 9 Karta med markerade områden till vilka det hänvisas i text till

4.1 Skötselområde Öppen betesmark, cirka 6,4 hektar

4.1.1 Beskrivning:

Två områden med betesmark.

Ett större område i norr som delvis nyttjades som åker i början av 1900-talet för att under 2000-talet ställas om till betesmark. Området är i princip trädlöst med undantag av någon salixdunge. Fältskiktet är artfattigt och består både av fuktigare delar med brunstarr, kaveldun och bladvass samt torrare delar med fårsvingel och svartkämpar. Vildsvinsbök är mycket omfattande. I området har hydrologisk restaurering skett med följd att fyra småvatten (skötselområde småvatten) uppstått. Området är en viktig baslokal för klockgroda och lövgroda samt större vattensalamander. Här finns även tofsvipa (VU), gulspurv (NT), törnskata och vintertid varfågel. I området flyger bl.a. nordfladdermus (NT) och sydfladdermus (NT).



Figur 10 Betesmarken ifrån nordväst

4.1.2 Bevarandemål:

- Öppna hävdade örtrika marker med en mångfald av inhemska örter och gräs och med buskage av blommande arter som slån och hagtorn. Täckningsgraden av buskar bör, för att gynna lövgrodan, ligga minst kring 5%,
- Området ska hävdas så att förnaansamlingen generellt kan anses vara ringa.
- Området bör hävdas med nötkreatur eller häst. Vegetationen ska generellt sett domineras av hävdgynnade arter. De hävdgynnade arterna ska ges möjlighet att blomma och sprida frön.
- Minst tre lämpliga skyddsmiljöer för större vattensalamander ska finnas.

Bevarandemålet är ej uppnått, pga förekomsten av igenväxningsvegetation.

4.1.3 Restaureringsåtgärder:

- Tillse att vildsvin ej kommer in i betesmarken, då dessa äter groddjuren.
- Stödinplantering av buskar som hagtorn.
- Utläggning av stock och grenar i mindre samlingar för skyddsmiljö för större vattensalamander.

- Inplantering av inhemska örter lämpade för biotoperna.
- Vårbränning får ske vid behov av att reducera förnaansamlingen.

4.1.4 Skötselåtgärder:

- Vid behov får röjning av träd och buskar ske. Avverkning och uttransport ska ske under månaderna november-februari.
- Bete ska helst ske med nöt och/eller häst. Djur som används för hävd av området och som avmaskats ska ha en karenstid på 14 dagar innan betespåsläpp.
- Underhålla skyddsmiljöer för större vattensalamander.

4.2 Skötselområde Slättermark, cirka 6,6 hektar, varav restaureringsmark 6,6 hektar

4.2.1 Beskrivning:

Två områden som båda har nyttjats som åker under hela 1900-talet. De senaste åren har brukandet blivit mer extensivt och markerna har nyttjats som vall.

Dessa båda områden bedöms vara utmärkta att omföra till ängsmark, eller nyttja för vinterbete.

Det norra området ligger precis söder om den stora parkeringen och besökscentrat. Här vore det lämpligt att i den framtida anlagda ängsmarken klippa gångar och små rum för fikaupplevelser och information om pollinerande insekter. I anslutning till skötselområde Lundmiljö bör tre ekoxekomposter anläggas. Minst fem ekar av lokal proveniens bör planteras. Tre ekoxekomposter bör anläggas. Ytan är även lämplig för utläggning av grov ek som behövt tas ner på annat håll i kommunen.

Det södra området ligger öster om Kejsardammen. Området utgörs av en sandig moränkulle där en mer naturaliserad flora har börjat återkomma med olika fibblor, rölleka och gräsmossor. Området är ett mycket bra födosöks område för de skalbaggar och insekter som lever i ädellövskogen, bl.a. bokblombok (VU) och sexfläckig blombeck (NT). Ekar av lokal proveniens bör planteras. Två ekoxekomposter bör anläggas.



Figur 11 Slåttermark vid besökscentrumet



Figur 12 Slåttermark öster om Kejsardammen

4.2.2 Bevarandemål:

- Hävdade örtrika marker med en mångfald av inhemska örter och gräs och med buskage av blommande arter som slån och hagtorn. Täckningsgraden av buskar bör ligga kring 5%.
- På området i norr växer fem ekar och på området i söder växer två ekar.
- Fem ekoxekomposter finns inom skötselområdet.
- Området ska hävdas så att förnaansamlingen kan anses vara ringa.
- Främmande och eller invasiva arter ska inte förekomma inom skötselområdet.

4.2.3 Restaureringsåtgärder:

- Inom det norra området. Vårplöjning och fem-sju stycken harvningstillfällen under sommaren när ogräsflora uppkommer. Utsådd i september-oktober av ängsfröer av lokal proveniens. Denna metod har i Danmark visat sig otrolig effektiv för att anlägga nya slåtterängar.
- Inom det södra området bör inplantering av t.ex. åkervädd ske.
- Beroende på val av hävd. Antingen anläggande av brandgator, cirka 1 meters bredd, runt skötselområdet samt indelning i två parceller, emellan vilka brandgator är etablerade. I det norra området bör brandgatan förläggas så den kan används som gångstig. Brandgatorna bör helst bestå av plöjd yta, vilket gynnar sandlevande bin som bor i tilterna eller på den bara ytan. Alternativet vid vinterbete är uppförande av stängsel runt skötselområdena.
- Plantering av fem ekar av lokal provinsens i det norra området och två ekar i det södra området. Träden ska planteras så att de kan bli vidkroniga och i de norra delarna av områdena för att inte skugga ängsfloran mer än nödvändigt.
- Anläggande av tre ekoxekomposter i det norra området och två ekoxekomposter på solbelyst läge i det södra området.

4.2.4 Skötselåtgärder:

- Vårbränning med en parcell per delområde per år, större bränningar kan skada övervintrande puppor etc.
- Underhåll av brandgator så att de uppfyller sitt syfte, både som brandbegränsning och biboplats.
- Alternativt vinterbete under tidsperioden 1 november till den 31 mars med häst eller nöt och med betesuppehåll sommartid. Detta skulle resultera i en kraftigt ökad blomning och vintertid kraftigt ökad betning av uppkommande sly. Bete sker tills djurägaren bedömer att djuren bör tas bort därifrån. Stödutfodring får ej ske.
- Fortsatt stödinplantering/insådd av för biotopen lämpliga arter av lokal proveniens.
- Om besvärande björnbärsuppslag eller annan oönskad vegetation etablerar sig får denna tas bort genom bortgrävning eller mekanisk bekämpning.

4.3 Skötselområde Fuktäng, cirka 3 hektar

4.3.1 Beskrivning:

Tre områden. Ett större i öster vid sjön. Ett område kring dammen nordöst om Kejsardammen och ett mindre område väster om Kejsardammen.

Det större området i öster. Inför detta beslut om naturreservat skedde förhandling med ägarna till Snogeholms slott om att bl.a. resterande del av fuktängen och norr därom liggande ädellövskog skulle ingå i naturreservatet. Så blev det tyvärr ej. När den förhandlingen avslutades hade avtal redan skrivits med Stiftelsen, Området var tidigare våtmark eller kärr och har en gång dikats ur för att därefter nyttjas som betesmark. Området verkar inte ha betats de senaste decennierna. Igenväxningen med träd går mycket sakta pga högrörvegetationen. Utan någon form av hävd kommer troligen klibbal med tiden etablera sig i hela området. Fuktängen delas till viss del med markägaren norr om naturreservatet vilket medför att en hydrologisk restaurering eller bränning inte är möjlig utan den markägarens medverkan. Området är viktigt som pollen och nektarkälla för insekter, t.ex. olika arter av pärlmofjärilar, som besöker rosendunört, kåltistel, kärrtistel och älgört. I övrigt växer här rikligt med nässlor. En viss igenväxning med klibbal sker i öster och med salix ifrån norr. Om området hade blivit blötare hade denna igenväxning bromsats.

Ett område kring dammen öster om Kejsardammen. Här växer bl.a. brunstarr, fackelblomster, bladvass och kaveldun. Området har stor betydelse för våtmarksfåglarna i området. Det går inte att gå ut i området, varför skötselåtgärder ej är genomförbara.

Ett mindre område väster om Kejsardammen. Området utgörs av upplagsmassor från anläggandet av dammen och är främst bevuxet av nässlor. Området är delvis blött. Ett restområde, som både skulle kunna nyttjas för friluftsliv (troligen något för blött) eller övergå till skogsmiljö. Nuvarande fas utgörs av fuktäng, varför området placerades i detta skötselområde. Inga skötselåtgärder planeras för denna del. Framtida skötselplan får placera detta delområde i då lämpligt skötselområde.



Figur 13 Fuktängen i riktning mot sjön

4.3.2 Bevarandemål:

- Öppen högörtäng bevuxen med bl.a. starr, rosendunört, kåltistel, kärrtistel och älgört.
- I området bör det flyga pärlemorfjärilar.

4.3.3 Restaureringsåtgärder:

- Avverka uppväxande träd i skötselområdet. Avverkat material utläggs lämpligast i angränsande skötselområde lövsumpskog eftersom de annars kan försvåra framtida skötselinsatser.
- Utredning om det går att återvåta området och om möjligt genomföra det.

4.3.4 Skötselåtgärder:

- Vid behov röjning av uppkommande träd och buskar under månaderna november-februari. Årskott kan ligga kvar i skötselområdet.

4.4 Skötselområde Kärrmad, cirka 7,5 hektar, varav restaurering 7,5 hektar

4.4.1 Beskrivning

Ett större sammanhängande område med kärrjord som dikades ut och nyttjades som åkermark i början av 1900-talet. På flygbilden från år 1947 synes området ha övergått till betesmark. Idag har betet upphört i de mellersta och södra delarna sedan något decennium. Vid anläggande av småvatten har schaktmassorna, som består av kärrjord, lagts upp så topografin är tämligen varierad. Videsnår, bl.a. bindvide, expanderar i området och har gått från enstaka buskar år 2015 till mer sammanhängande sjok år 2023. Videbuskagen täcker cirka 15% av den yta de har möjlighet att etablera sig på. Kring år 2015 röjdes ett större område med igenväxningsvegetation av klibbal bort i den norra delen. Det finns flera diken som avvattnar området. Rensmassor upplagda längs ån har också motverkat en naturlig hydrologi med att både hålla ute vatten när ån stiger och hålla inne vatten från omgivningen. Området bedöms ha en väldigt stor potential för återvätning i synnerhet i samband med hydrologisk restaurering av ån. Återvätningen bedöms viktigare att genomföra än bevarande av skötselområdet i alla dess delar. Återvätningen kan medföra att detta kan bli ett viktigt betesområde kommande torrår. Fältskiktet domineras av olika arter av bl.a. brunstarr, bunkestarr, rosendunört, bladvass, vattenskräppa och ältranunkel samt smörblomma. I området förekommer bl.a. näktergal som är beroende av videsnåren. På maden rastar tranor och morkulla.



Figur 14 Kärrmaden mot söder



Figur 15 Bunkestarr längs diken på kärrmaden

4.4.2 Bevarandemål

- Hydrologiskt restaurerad kärrmad där naturliga vattenfluktuationer råder. Om bestämmande sektion i ån höjs får området ställas under vatten.
- Extensiv hävd genom bete de år nederbörden tillåter detta.
- Videsnårens täckningsgrad ligger mellan 5-10% och består av 3 till 4 snår i vilket något har årligen häckande näktergal.

4.4.3 Restaureringsåtgärder

- Hydrologisk utredning för att återställa en naturlig hydrologi, som skulle kunna bestå av dikesigenläggning och borttagande av rensmassorna som ligger i kanten av ån. Medförande att våtmarker kan återskapas inom skötselområdet.
- Uppdragning av salix så att bevarandemålet avseende täckningsgrad och antal kan nås.
- Instängsling.
- Vårbränning får ske för att reducera mängden förna.

4.4.4 Skötselåtgärder

- Betespåsläpp torra somrar, då marken bär djuren och då andra betesmarker står brända.
- Återkommande uppdragning av salix, eller fällning av träd som ej skickar rotskott. Avverkat material kan ligga kvar om det utgörs av mindre skott, medan grenar som kan inverka negativt på skötseln av området ska utläggas i närliggande skötselområde Ädellövskog-restaurering.

4.5 Skötselområde Småvatten, cirka 5,2 hektar

4.5.1 Beskrivning

I dagsläget finns det 8 stycken småvatten inom naturreservatet. Flera av småvatten är hem för klockrodor och ätlig groda. Konserten av klockrodor på våren är imponerande.

Kejsardammen – Utgör en anlagd damm i vilken i sättnings av fisk (regnbåge) och fiske har bedrivits under lång tid. Dammen saknar därför reproducerande amfibier. Dammen har stort värde för friluftslivet i området och fiskeverksamheten ska fortgå. Vid dammen finns en mindre brygga och i dess närhet bänkar och bord samt grillplats.

Fyra småvatten i betesmarken. Dessa småvatten och särskilt det största har mycket stor betydelse för klockrodan i området. Området utgör en baslokal. Från vilken klockrodor och lövgrodor sprider sig ut i landskapet ifrån. Småvattnet nyttjas även av skrattnås (NT) vilka ger skydd åt bl.a. smådopping (NT) och gråhakedopping. Vidare finns här skedand, kricka (VU), gravand (NT), havsörn (NT) och lärkfalk.

Småvatten nordöst om Kejsardammen. I denna damm höjdes vattenytan år 2022 ytterligare en bit. Fågellivet utgörs bl.a. av kricka (VU), smådopping (NT), gråhäger, grådopping och sothöna. Här växer bl.a. vanlig storigelknopp, fackelblomster, strandklo och strandlysing.

Söder om Kejsarhuset har en damm grävs i anslutning till Snogeholmsån. i vilken ån går in.

Söder om Kejsarhuset har ett fantastiskt småvatten med omgivande våtmark skapats. Här har klockrodor etablerat sig i stor omfattning. Området är mycket viktigt för gråhäger. Vidare finns här ägretthäger och tranor. Här växer bl.a. skogssäv och kärredunört.

Över alla dammarna födosöker vattenfladdermus.



Figur 16 Småvatten nordöst om Kejsardammen



Figur 17 Småvatten i betesmarken i norr. Baslokal för klockgroda



Figur 18 Återskapat småvatten söder om Kejsarhuset



Figur 19 Kejsardammen

4.5.2 Bevarandemål

Småvattnen ska vara av permanent karaktär och solexponerade samt fria från fisk och kräftor, med undantag av fiskförekomst i Kejsardammen. Klockgrodan och den större vattensalamandern bör finnas och reproducera sig i minst tre stycken småvatten. De permanenta småvattnen ska underhållas på ett sådant sätt att de innehåller mycket (dock ej heltäckande) flytbladsvegetation. Arealen småvatten och våtmark får öka på bekostnad av andra skötselområden.

4.5.3 Skötselåtgärder

- Småvattnen bör generellt hållas rena från buskar och sly i väderstrecken öster-söder-väster. Detta för att vattentemperaturen ska bli hög, vilket gynnar groddjuren.
- Vid bete bör dammarna ej stänglas bort då bete, hela vägen ner till vattenkanten, är bra för groddjuren. Ett alternativt är maskinell klippning med exempelvis trimmer. Betesdjurens antal bör anpassas efter dammens storlek, så att dammarna ej blir förorenade. Dammarna ska vara fisk- och kräftfria.
- Vid eventuell rensning av damm bör inte mer än 50% av dammen rensas åt gången, först när vegetation åter etablerat sig i den rensade delen bör kvarvarande del rensas.

4.6 Skötselområde Lundmiljö cirka 10,6 hektar varav restaureringsmark cirka 10,6 hektar.

4.6.1 Beskrivning

Sex stycken områden i vilka det finns, eller som har potential att framöver hysa, ekoxe. Årligen observeras ett mindre antal ekoxar i området. I fem av områdena finns cirka 33 stycken levande mycket grova ekar och en handfull grova döda ekar samt ett 20 tal mycket grova bokar. Även utanför naturreservatet finns ett 10-tal grova ekar. Förekomsten av vildsvin i området utgör ett hot mot ekoxelarver som lever nära markytan. Kråkor har ofta setts äta vuxna ekoxar. Ekoxen lever som vuxen på savande ek.

Samtliga grova ekar i området har kommit upp på tidigare betesmarker. Flera av ekarna är troligen över 500 år gamla. De flesta av ekarna är trängda av andra träd. Lundmiljöer är i sig ingen stabil naturtyp utan utgör en fas för i ett område, som ligger på näringsrik mark, en övergång från trädklädd betesmark till skogsmark. Denna halvöppna miljö hyser generellt en artrik flora. I Snogeholm finns dock enbart begränsade rester av sådan då de flesta delområdena har trätt in i en betydligt mer skoglig fas. Med stödinplantering kan arter som vårlök, gulsippa, lundelm, gökärt och nässelklocka expandera i området. Fågellivet utgörs bl.a. svartvit flugsnappare och skogsduva.

Lundmiljön längst i norr utgörs av ett bryn mot ädellövskog som ligger utanför naturreservatet. I detta bryn står två grova ekar och en död grov ek.

I Lundmiljön ute i skötselområde slåttermark finns fem mycket gamla grova ekar och en död grov ek. Här finns fortfarande ekoxe.

Lundmiljön i norr vid sjön utgörs av ett 10-tal grova ekar uppkomna i slutningen av en sjösänkingsyta. På ekarna växer bl.a. gammelekslav (NT), glansfläck, grå skärelav, gulpudrad spiklav och guldlockmossa. Fältskiktet utgörs bl.a. av buskstjärnblomma, ekorrbar, gulplister, liljekonvalj, myskmadra, storrams och ängskovall.

Restaurerbar lundmiljö kring den öppna betesmarken består idag främst av äldre bok med ett uppslag av yngre bok under. I södra delen finns fem mycket grova ekar och flera ersättningsekar. I detta område finns även flera gamla ekstubbar från jätteeckar som vittnar om en tidigare öppen miljö.

Lundmiljön sydväst om Kejsarhuset utgörs av sju mycket grova bokar och fem mycket grova ekar och i inhägnad nyplanterade ekar. På träden växer bl.a. hartsticka (EN) och skillerticka (VU). I området finns hagtorn. Området betas med nötkreatur.

Lundmiljön väster om Snogeholmsån utgör en tidigare betad holme. Här växer sex mycket grova ekar och någon grov lind samt flera yngre lindar. Kring område har en bård av igenväxningsvegetation med ung bok kommit upp, som riskerar att skugga ut de gamla träden och medförande ett kallare mikroklimat på platsen. I brynet finns även hagtorn, apel och hassel som ska stå kvar. Ett restaureringsområde söder om Kärrmaden som i dagsläget består av granplantering som kommer tas ner senast 2032-12-31.



Figur 20 Ekoxemiljö vid parkeringen i norr



Figur 21 Grova träd vid Snogeholmsån Grova träd vid Snogeholmsån



Figur 22 Grova ekar vid sjön



Figur 23 Miljö lämpad för restaurering



Figur 24 Notera den svarta ryggsäcken vid bokens bas.



Figur 25 Lundmiljö söder om Kejsarhuset

4.6.2 Bevarandemål

Lundmiljö bestående av gamla grova ekar, bokar och lindar, med inslag av hassel och fågelbär, och efterträdare till dessa. De grova ekarna ska i hög grad vara solexponerade ner till roten. Mängden död ved bör minst ligga kring 20m²/ha. Fältskiktet ska vara rikt och tämligen sammanhängande. Arterna bör bl.a. utgöras av lundarter som vårlök, gulsippa, lundelm och

gökärt. Ekoxe bör inom 10 år ökat i antal så att kring 50 individer ses per säsong, vilket är görligt om ekoxekomposter enligt Kalmarmodellen uppförs år 2024.

Bevarandemålet bedöms vara uppnått om 20 år.

4.6.3 Restaureringsåtgärder

- Frihuggning av vidkroniga träd, i synnerhet av ek, både levande och döda träd. Friställningen kring levande träd ska ske med försiktighet och successiv utglesning, då särskilt ekar annars kan bli mycket stressade och till och med dö. Ju mörkare trädet står ju längre tid behöver frihuggningen ta (uppemot 10 år). Frihuggningen bör på sikt medföra direkt solinstrålning på öst eller sydsidans del av stam och rothals, vilket gynnar ekoxen.
- Utglesning och veteranisering så att krontäckningen ligger kring 60-75% i syfte att gynna ekar, buskar och ett rikt fåltskikt. Utglesningen sker enklast genom återkommande ringbarkning. Grova träd (över 40 cm i diameter i brösthöjd) får ej tas ned. Inom tätare bokförekomster behöver fällda träd transportera bort och utläggas i skötselområde ädellövskog-restaurering som död ved.
- Instängsling så att hela skötselområde Lundmiljö hamnar inom betesmarken och betas därefter årligen.
- Gallring av yngre ek i sydöstra hörnet av betesmarken och i södra kanten för att välja ut de träd som ska tillåtas bli nya gammal-ekar. Nedtagna stammar och grenar kan användas till att göra ekoxekomposterna.
- I restaureringsområdet söder om Kärrmaden bör efter att granplantering har tagits ner 2032-12-31 planteras med ek och hagtornsbuskar av lokal proveniens. Inhägnad behöver ske. Detta område kan därefter ingå i betesfällan som omger Kärrmaden.
- Utläggning av grov ek som har behövts tas ner på annat håll i kommunen får ske inom hela skötselområdet.
- I området vid Snogeholmsån behöver bok röjas bort i gränsen för skötselet för att öka solinstrålningen. Hagtorn, apel och hassel ska bevaras.
- Anläggande av minst 10 stora ekoxekomposter i solexponerat läge. Två i ekmiljön mot sjön, tre inom slåttermarken vid Besökscentrat, tre inom betesmarken, två i lundmiljön sydväst om Kejsarhuset.
- Inplantering av ekoxar för att stärka upp populationen genetiskt bör ske. Då ekoxen är fridlyst krävs särskilt tillstånd för detta.



Figur 27 Utöver ovan nämnda ekmiljöer har grova ekar som är i behov av omgående skötselinsatser påträffats enligt ovan.



Figur 26 Ekar söder om Kejsarhuset som behöver frihuggas

4.6.4 Skötselåtgärder

- Återkommande röjning, ringbarkning och fällning för att kunna uppnå bevarandemålen. Åtgärderna ska spridas i tid för att kontinuerligt skapa ny död ved. Allt avverkat material ska lämnas kvar i naturreservatet.
- Ek etableringen bör ske när luckor efter nedtagna träd eller stormfällda träd uppstår. Dessa behöver sannolikt planteras och ska då vara av lokalt material, vidare behöver de troligen inhägnas. Sannolikt behöver ytterligare något eller några träd då tas ner för att ljusluckan ska bli tillräckligt stor. I dagsläget är igenväxningen så pass långt gången att det inte är meningsfullt att plantera ek innan restaureringen genomförts.
- Vid behov förnya ekoxekomposterna.
- Avverkning av eventuellt inkomna granar, vilka ska lämnas som död ved.
- Inplantering av arter som lever i lundmiljöer i södra Sverige får ske.

4.7 Skötselområde Ädellövskog som ska övergå till naturskogsliknade ädellövskog cirka 17,6 hektar, varav restaurering cirka 17 hektar

4.7.1 Beskrivning

Endast cirka 0,6 hektar kan klassas som naturskogsliknande, eftersom denna areal är så liten och kommer vara så under lång tid har den infogats i detta skötselområde. De övriga delarna av skötselområdet består av yngre ogallrad skog ofta av samma kohort, medförande många smala stammar per hektar som ej är senvuxna. Cirka 20% av skogen är äldre än 100 år och knappt 30% är kring 70-80 år samt cirka 25% är 40-50 år. Däremellan finns de flest åldersklasserna. Markens produktionsförmåga bedöms motsvara ca 8,4 m³sk/ha och år. Virkesförrådet bedöms år 2022 till ca 10 745 m³sk. Trädslagsfördelningen utgörs av bok 75%, ek 18% med inslag av björk 3% och andra lövträd som fågelbär och hassel. Mängden död ved är mycket begränsad med undantag av i vissa mindre delar. Naturtypen utgörs främst av näringsrik bokskog. Fältskiktet utgörs bl.a. av skogsbingel, ormbär, tandrot, skogsknipprot, stor häxört och gulplister. På enstaka träd växer bokvårtlav (NT), bokkantlav (NT), stiftklotterlav (NT), grov fjädermossa och platt fjädermossa. Fågellivet utgörs av grönsångare (NT), spillkråka (NT), skogsduva, trädkrypare, nötväcka och större hackspett. Vidare finns här större musöra (EN), barbastell (NT) och nordfladdermus (NT), bokoxe och mulmknäppare (VU) samt fjällsopp som indikerar ädellövskog med höga naturvärden.



Figur 28 Äldre ädellövskog i södra delen av området



Figur 29 Äldre ädellövskog väster om Slottet



Figur 30 Yngre ädellövskog söder och väster om kärriaden

4.7.2 Bevarandemål

- Flerskiktad ädellövskog främst bestående till cirka 70% av bok med inslag av ek, lönn, lind, avenbok, fågelbär och hassel. Krontäckningen bör ligga kring 80% för att släppa ner ljus till fältskiktet.
- Mängden död ved i olika nedbrytningsstadier och olika grovlekar i form av döda träd, högstubbar och lågor ska vara riklig, ett riktvärde bör vara minst 40 kbm/ha.
- Antalet grova träd bör vara minst 20 per hektar.
- Skogsduva bör häcka årligen i området.
- Gran ska ej förekomma inom skötselområdet.
- Invasiva och eller främmande arter ska inte förekomma inom skötselområdet.
- Området får vara mycket svårframkomligt, med undantag där leder och rastplatser finns.

Bevarandemålet bedöms vara uppnått om cirka 30 år.



Figur 31 Målbild avseende strukturen (bilden tagen i naturreservatet Bjurkärr, Kronobergs län)

4.7.3 Restaureringsåtgärder

- Återkommande röjningar, gallringar och fällningar i syfte att öka åldersspridning, ljusnedsläpp till fältskiktet och öka mängden död ved så att bevarandemålet om 80 % krontäckning kan nås. Initialt behöver stora åtgärder göras i många delområden. Vid åtgärder ska ek och andra lövträd prioriteras att bevaras före bok. I vissa delar behöver även ek tas ner för att gynna kvarvarande ekar.
- Skapa ljusbrunnar kring ek.
- Nyskapandet av död ved bör ligga kring 2-3 kbm/ha och år tills bevarandemålet är uppnått. Grova träd (över 40 cm i diameter i brösthöjd) får ej fällas/ringbarkas. Genom att fälla, ringbarka (både hela och delar av träd samt uppe i kronorna (gynnar termofila insekter)), lämna som högstubbe, knäcka och dra ner halva trädet, etc.
- Röjning, ringbarkning eller fällning av samtliga granar över tid, så att det ej förekommer mer än 3 skogskubikmeter färsk gran per hektar. Risken för körskador medför att det ej är lämpligt att plocka ut dem ur naturreservatet. Grövre granar bör främst ringbarkas för att kunna fungera som boträd en tid innan de faller.
- Uppsättning och underhåll av minst 3 stycken holkar för skogsduva och 10 holkar för fladdermöss.
- I gläntor, stödplantering av främst ek, lönn, lind, avenbok, fågelbär och hassel. Inhägnad behöver troligen ske. Lokalt frö och plantmaterial ska användas.

4.7.4 Skötselåtgärder

- Återkommande röjningar, utglesningar och fällningar i syfte att hålla bevarandemålet genom att fälla, ringbarka (både hela och delar av träd samt uppe i kronorna (gynnar termofila insekter)), lämna som högstubbe, knäcka och dra ner halva trädet, etc, med riktvärde 1-2 träd/ha och år. Därtill bör röthål anläggas i 0,5-1 träd/ha och år. Grova träd (över 40 cm i diameter i brösthöjd) bör ej fällas/ringbarkas eller göras hål i.
- Spara och utveckla undertryckta senvuxna träd, i synnerhet av bok, med riktvärde på minst 10 stycken per hektar.
- Vid fällningar bör andra träd än bok prioriteras att vara kvar.
- Röjning i uppkommande boksly och då prioritera andra ädla lövträd, före bok, vid röjning, likväl som bokdominansen i området ska bestå.
- Röjning av eventuellt inväxande granar.
- Borttagande av invasiva och eller främmande arter.

4.8 Skötselområde Ädellövskog – Restaurering, varav gran och sykomorlön, som ska övergå till naturskogsliknande ädellövskog cirka 0,6 hektar

4.8.1 Beskrivning:

Tre mindre områden, varav två områden med planterad gran och ett område mellan Snogeholmsån och biflödet med sykomorlön. Gällande granen har markägaren rätt att gallra eller slutavverka befintliga avdelningar med barrbestånd, enligt bilaga 4. Markägaren äger rätten till virket. Granskogen ska avverkas senast 2032-12-31. Om avverkning inte sker före utsatt tid får länsstyrelsen låta avverka granbestånden.

Sykomorlönnen bör bekämpas fortast möjligt då den annars snart har spridit sig i området. Effektivast bekämpning är att hägna in området och låta getter återkommande få ringbarka träden samt äta upp småplantorna. Försök med detta i naturreservatet Bökenäset har fallit mycket väl ut. Tre betessånger är ett riktmärke. Under sykomorlönnen växer hassel. Fältskiktet består bl.a. skogsbingel och lundslok.



Figur 32 Sykomorlönns (tysklönn) uppslag mellan ån och biflödet

4.8.2 Bevarandemål:

- Samma som för naturskogsliknande ädellövskog, men med undantag att mängden björk får och mängden rönn och salix som ska vara hög under restaureringsfasen.

Bevarandemålet bedöms kunna vara uppnått om cirka 150 år.

4.8.3 Restaureringsåtgärder:

- Befintliga granproduktionsskogsmarker ska slutavverkas senast 2032-12-31. Markägaren ansvar för att avverka granen, för vidare info se bilaga 3 till beslutet.
- All avverkad gran får saluföras.
- Om lövträd förekommer inom granplanteringarna ska dessa värnas och i möjligaste mån sparas.
- Skogsmaskiner får ej skada kulturlämningar, ex röjningsrösen. Markskador i övrigt ska begränsas så långt möjligt. Förekommande bäckar få ej köras sönder.
- Stödplantering bör ske av främst ek, lönn, lind, avenbok, fågelbär och hassel. Inhägnad behöver ske pga viltbete. Lokalt frö och plantmaterial ska användas. Bok förväntas etablera sig på naturlig väg.
- Kontinuerlig röjning i det uppväxande trädbeståndet. Stödplanterade lövträd ska prioriteras framför björk och bok.
- Fortsatt röjning av uppkommande granar och lärkar.
- Borttagande av invasiva och eller främmande arter, däribland sykomorlönns.

När restaureringsåtgärderna har genomförts och bevarandemålet är nått ska området övergå till skötselområdet Naturskogsliknande ädellövskog.

4.9 Skötselområde Lövsumpskog cirka 7,4 hektar

4.9.1 Beskrivning:

Sex områden. Det största området ligger i anslutning till Snogeholmsån. Det ligger ett mycket smalt område längs med sjön. Ett område ligger inom det område som framöver kommer betas. Två mindre utdikade områden mellan betesmarken och Kejsardammen och ett område i sydvästra hörnan av kärrmaden.

I det stora området längs med ån har stora mängder ask (EN) tyvärr dött av askskottsjukan. Likväl finns här fortfarande många levande fullväxta askar. Frågan är vad som på sikt kommer ersätta detta tidigare dominerande träd. Under asken kommer bl.a. hägg, brakved, hassel och klibbal. Forskningen har funnit att det finns en genetisk koppling till hur pass sjukt trädet blir av askskottssjukan. Även om motståndskraftiga askar med tiden återetablerar sig kommer området under lång tid ha andra trädarter som kommer att dominera området. Gällande död ved har det under några få år, p.g.a. döda askar, skett en stor leverans av detta, vilket medför att det under en period framöver kommer bli en bristvara av död ved i området. Bevarandemålet nedan ska därför ses på lång sikt. Fältskiktet består bl.a. av brännässla, skogsbingel, ormbär och kirskål. Området är mycket svårtillgängligt. Vildsvin och dovhjort uppehåller sig i området. I området förekommer bl.a. entita (NT), stjärtmes och fransfladdermus (NT).

Delar av området utgörs av tidigare svämplan och emellanåt kan rester av tidigare åsträckning skönjas. En restaurering av ån med höjning av bestämmande sektion bedöms vara mycket angelägen att utreda och genomföra. Skötselområde lövsumpskog får minska väsentligt till förmån för de biotoper som uppkommer efter genomförd restaurering. I sydöstra delen av området kommer ett kraftigt dike från åkermarken utredning bör ske ifall det är möjligt att plugga detta, utan att åkern påverkas negativt, där det angör biflödet.

Lövsumpskogen sydväst om kärrmaden består av äldre klibbal och en grov ek, vilken behöver få mer ljus.

Lövsumpskogen mellan Kejsardammen och dammen nordöst därom består av äldre klibbal. I norra hörnet står en grov ek som behöver få mer ljus. Området är kraftigt påverkat med både diken och fördämningar som anlagts vid olika tidpunkter. Vattnet från Kejsardammen går i ett dike, delvis rörlagt i skötselområde ädellövskog-restaurering, kring detta område för att gå vidare till dammen i nordöst. Delar av området står periodvis under vatten. Baserat på fallhöjder och ingående vatten från rörlagt dike och Kejsardammens utloppsdike bedöms hydrologisk restaurering kosta väsentligt mer än vad nyttan av ett något mer återvädat lövsumpskog vara.

Lövsumpskog omgärdad av skötselområde ädellövskog-restaurering är ett mindre område med en väldigt fin struktur med öppet vatten, gamla träd och mycket död ved. Tyvärr har en stor mängd av asken (EN) dött. Klibbal och björk förekommer i området. Området är tämligen ljusöppet och fältskiktet välutvecklat med bl.a. gul svärdsilja, bunkestarr, ormbunkar och kabbleka. I väster ligger ett kraftigt dike, som bör läggas igen.

Lövsumpskog längs med sjön består i princip av en trädrad med äldre klibbal och glasbjörk.

Lövsumpskog väster om skötselområdet Fuktäng i det östra delområdet vid sjön. Här väser företrädesvis yngre klibbal av igenväxningskaraktär.



Figur 33 Lövsumpskog



Figur 34 Mycket svårgången yngre lövsumpskog öster om Snogeholmsån

4.9.2 Bevarandemål:

- Flerskiktad lövsumpskog bestående av de inhemska trädarter som etablerat sig i området.
- Mängden död ved i form av döda träd, högstubbar och lågor ska vara riklig, ett riktvärde bör vara minst 20 kbm/ha. Tillförseln av död ved, främst genom ringbarkning, bör ligga kring 1-2 kbm/ha och år, när detta bedöms möjligt.
- Gran ska ej förekomma inom skötselområdet.
- Områdena får vara mycket svårframkomliga, med undantag av området längs med sjön som ska anpassas till friluftslivet med nedtagning av lutande träd och hållande av utsikt mot sjön.
- Främmande och eller invasiva arter ska inte förekomma inom skötselområdet.

Bevarandemålet är ej uppnått, pga askens utgång och kvarvarande skogs generella yngre ålder.

4.9.3 Restaureringsåtgärder:

- Utredda och eventuellt plugga igen diken.
- Ljushugga kring grov ek i delområdena sydväst om kärmdalen och norr om Kejsarhusdammen. Fällda träd ska ligga kvar.

4.9.4 Skötselåtgärder:

- Rökning och avverkning för att kunna uppnå bevarandemålen. Avverkningarna ska spridas i tid för att kontinuerligt skapa ny död ved. Allt avverkat material ska lämnas kvar i naturreservatet.
- Avverkning av eventuellt inkomna granar, vilken ska lämnas som död ved.

4.10 Skötselområde Snogeholmsån cirka 1,2 hektar

4.10.1 Beskrivning:

Snogeholmsån (Klingavälsån) rinner igenom området med en sträcka av cirka 960 meter samt med ett biflöde från en äldre å sträckning med cirka 330 meter. Ån är omgrävd och kraftigt sänkt från biflodets ankomst till vägen i söder. Resterande sträcka är partvis sänkt. Även biflodet har rätats och sänkts. Ån är i allmänhet cirka 5 meter bred och med undantag från biflodet vegetationslös. Strömhastigheten är god och bottenstrukturen består av finsediment och saknar sten och grus. Längs med ån växer sparsamt med bladvass, kärrbräsma, sumpförgätmige. Enligt VISS uppvisar ån måttlig ekologisk status men ej god kemisk status. Ån omfattas inte av något känt dikningsföretag. Ån bedöms vara synnerligen angelägen att restaurera genom att i utloppet från naturreservatet höja den bestämmande sektionen, där lämpligt återföra uppgrävda rensvallar och återaktivera tidigare åsträckor. Denna restaurering får kraftigt påverka omgivande skötselområde Kärrmad och Lövsumpskog med förändrade naturtyper som följd. Vid ån har bl.a. kungsfiskare (VU) obeserverats.



Figur 35 Det går att skönja tidigare åsträckning bortom ån Figur 36 Snogeholmsåns bättre del

4.10.2 Bevarandemål:

- Ån ska i så hög grad som möjligt återfå sin naturlighet, vilket innebär att den tillåts meandra och nyttja svämplanen.
- Död ved i olika nedbrytningsstadier förekommer i vattendraget med riktmärket en stock/25 meter.
- Möjliggöra årlig häckning av kungsfiskare.
- Främmande arter bör ej förekomma inom skötselområdet.

Bevarandemålet är ej uppnått då ån pga sänkning ej kommunicerar hydrologiskt med omgivande svämplan.

4.10.3 Restaureringsåtgärder:

- Genomföra hydrologisk utredning.
- Genomförande av biotopförbättrande åtgärder. Vilket kan vara höjning av bestämmande sektion, återförande av rensmassor, avfasning av kanter, utläggning av bottenmaterial, återutläggning av block, iläggande av stockar, stockarna läggs då delvis på land med den andra änden i strömriktningen.
- Iordningsställa minst ett lämplig häckningslokaler /bo för kungsfiskare.

4.10.4 Skötselåtgärder:

- Om i vattendraget nedfallna träd påverkar mark utanför naturreservatet negativt ska dessa träd i första hand placeras längs med strömriktningen och i andra hand plockas upp ur vattendraget.

4.11 Skötselområde Friluftslivsyta, cirka 0,2 hektar

4.11.1 Beskrivning:

Ett mindre område i anslutning till Kejsardammen som nyttjas av friluftslivet.

4.11.2 Skötselmål:

- Gräsyta och anläggningar anpassade för friluftslivets uppehåll kring Kejsardammen.

4.11.3 Skötselåtgärder

- Klippning av gräs vid behov.
- Underhåll av bänkar och bord, grillplats samt brygga.

6 Friluftsliv

6.1 Allmän inledning

Naturreservatet ingår i Stiftelsen Skånska landskaps strövområden. Strövområdet är betydligt större än naturreservatet. Strövområdet är mycket uppskattat och här finns besökscentrum, parkeringsplatser, toalett, soptunnor, ett 10-tal olika leder (med en total längd av cirka 36,5 km), rastplatser, fågeltorn, möjlighet att paddla, rida (8 eller 3,5 km) och cykla samt hyra olika hus för övernattnig. Strax utanför naturreservatet finns en enklare campingplats för främst husbilar. Det finns möjlighet att anlägga nya leder, rastplatser och friluftsanläggningar inom området förutsatt att höga naturvärden ej påverkas negativt.

6.3 Information

Informationstavlor om naturreservatet ska sättas upp vid parkeringsplatserna (4 stycken). Samordning ska eftersträvas med eventuellt befintliga skyltställ.

6.4 Parkering

I naturreservatet finns en stor parkeringsplats i den norra delen och en mindre parkeringsplats vid Kejsardammen (för 5–6 bilar). Strax utanför naturreservatets södra del finns två parkeringsplatser.



Figur 37 Den stora parkeringen i norr



Figur 38 Vid vägen ner mot Snogeholms gård behöver skylt sättas upp "tomtmark längre fram välj annan väg"

6.5 Anläggningar och vandringsleder

I anslutning till naturreservatet finns ett besökscentrum till strövområdet. Inom naturreservatet finns en rastplats med bänk och bord samt eldstad vid Kejsardammen och tre rastplatser med bänk och bord vid Snogeholmssjön. Vandringsleder finns inom naturreservatet med en total längd av cirka 2 km.

Norr om Snogeholms gård behöver skylt uppsättas med budskap om att det finns en tomtmark längre fram, välj annan väg. Detta då många vandrare väljer att ta vägen genom gårdsplanen. Ledmarkeringarna kan även bli tydligare vid denna brytpunkt.

6.6 Renhållning och sanitära anordningar

Vid den stora parkeringsplatsen i norra delen av området finns soptunnor för källsortering. I anslutning till besökscentrat (som ligger utanför naturreservatet) finns toalett.

7 Jakt och fiske

Föreskrifterna C5 och C13 gäller ej för innehavare av jakträtten inom naturreservatet vid jakt och fångst av vilt i enlighet med jaktlagstiftningens bestämmelser. Föreskrift finns mot förbud att utfodra jaktbart vilt. Bakgrunden till denna föreskrift är att motverka utläggning av foder för att kunna hålla onormalt höga viltstammar som även kan påverka angränsade marker och ökad näringstillförsel vid foderutläggning samt att fältskiktet kan ta stor skada vid onormalt höga viltstammar. Fiskerätten är ej inskränkt.

I Kejsardammen får allmänheten, efter löst fiskekort, fiska regnbåge med fluga eller spinn.

8 Utmärkning av naturreservatets gränser

Gränsutmärkning ska utföras enligt Naturvårdsverkets anvisningar snarast efter att beslut om bildande av naturreservat har vunnit laga kraft. Gränsmarkeringar underhålls och förnyas vid behov. Miljövänligt material eftersträvas för gränsutmärkningsstolpar och skyltar.

9 Tillsyn

Länsstyrelsen ansvarar för regelbunden tillsyn av reservatet.

10 Dokumentation och uppföljning

10.1 Uppföljning av bevarandemål och skötselåtgärder

Uppföljning av bevarandemål ska ske i enlighet med de anvisningar som Naturvårdsverket utfärdar. Skötseln av naturreservatet följs upp kontinuerligt så att bevarandemål och syfte med naturreservatet uppnås. Länsstyrelsen ansvarar för uppföljning och avrapportering av skötselåtgärder. Dokumentation ska ske när anläggningar rustas upp eller nyanläggs.

10.2 Revidering av skötselplanen

Skötselplanen gäller tills vidare, dock kan uppföljning av bevarandemålen medföra att skötselåtgärder måste anpassas efter ny kunskap.

10.3 Uppföljning av kostnader

Görs årligen av den som enligt avtal ansvarar för skötseln. Avrapportering ska ske till Länsstyrelsen årligen.

11 Kostnadsansvar och prioriteringar

Om det utgår annan statlig ersättning för skötsel av marker, till exempel miljöersättning, ersättning för restaurering etc. kan inte föreslagna skötselåtgärder (eller motsvarande åtgärder) utföras eller finansieras av reservatsförvaltningen.

Tabell 1. Sammanfattning och prioritering av skötselplanens åtgärder. Prioritering inom intervall 1–3 där 1 är högsta prioritet att genomföra.

Markskötsel

Skötselåtgärd	Tidpunkt	Skötselområde	Kostnads- och åtgärdsansvarig	Prioritet	Upplysningar
Genomförande av skötselområdenas mål	Kontinuerligt	Hela naturreservatet	Förvaltaren	1	Förvaltaren kan genom skötselavtal överföra ansvaret för vissa av ovanstående punkter.
Avverka barrbestånden	Se bilaga 4 uttag av barrbestånd	Ädellövskog-restaurering	Markägaren efter samråd med förvaltaren, senast 31 december 2032	1	Utfallande virke tillfaller markägaren
Restaurera skogar genom öppna luckor, skapa döende/död ved	Snarast	Ädellövskog Lövsumpskog	Förvaltaren	1	Åtgärderna görs främst motor-manuellt
Stödplantering med ek, fågelbär, avenbok, lönn etc	Vid behov	Ädellövskog Ädellövskog-restaurering Lundmiljö	Förvaltaren	2	Kräver troligen inhägnad
Frihuggning, röjning, gallring och fällning för att uppnå bevarandemålet	Vid behov	Samtliga skogsskötselområden	Förvaltaren	2	-
Utläggning av stock och grenar i mindre samlingar för skyddsmiljö för större vattensalamander.	Vid åtgärd i lundmiljö	Öppen betesmark	Förvaltaren	2	-
Borttagande av invasiva och eller främmande arter	Löpande	Hela naturreservatet	Förvaltaren	2	-

Markskötsel

Skötselåtgärd	Tidpunkt	Skötselområde	Kostnads- och åtgärdsansvarig	Prioritet	Upplysningar
Stödinplantering/insådd av för biotopen lämpliga arter	Vid behov	Hela naturreservatet	Förvaltaren	3	Lokal proveniens
Anläggande av slättermark	Inför nästa arrendeperiod.	Slättermark	Förvaltaren	2	Plöjning, harvning, insådd
Slätter / Bränning	Årligen	Öppen betesmark Slättermark	Förvaltaren	1	-
Årligt bete med nöt eller häst	Betessäsongen	Öppen betesmark Slättermark	Arrendator	2	Bete kärmad torra somrar
Röjning av igenväxningsvegetation i betesmark	Löpande	Öppen betesmark	Den som inhämtar miljöersättningen	1	November-februari
Avverka uppväxande träd och buskar	Löpande	Fuktäng Kärmad	Förvaltaren	2	-
Hydrologisk utredning	Snarast	Kärmad, Snogeholmsån, Lövsumpskog	Länsstyrelsen	1	-
Genomförande av restaurering av hydrologin	Snarast	Kärmad, Snogeholmsån, Lövsumpskog	Ej klarlagt	2	-
Tillse att småvattnen uppfyller sin funktion	Vid behov	Småvatten	Förvaltaren	3	-
Tillse att småvattnen är fisk- och kräftfria	Löpande	Småvatten	Förvaltaren	1	Gäller ej fisk i Kejsaredammen
Gräsklippning	Löpande	Friluftsyta	Förvaltaren	1	-
Övervakning av florans, faunans och svamparnas utveckling	Vid behov	Hela naturreservatet	Länsstyrelsen	3	-
Revidering av skötselplan	Vid behov		Länsstyrelsen	1	Vid behov
Uppföljning av bevarandemål och skötselåtgärder	Efter anvisningar från Naturvårdsverket		Länsstyrelsen	1	-
Tillsyn av naturreservatet	Löpande		Länsstyrelsen	1	Kontinuerligt

Anläggningar

Typ av anläggning	Tidpunkt	Skötselområde	Kostnads- och åtgärdsansvarig	Prioritet	Upplysningar
Utmärkning av naturreservatets gränser	Snarast efter att beslutet trätt i laga kraft		Länsstyrelsen	1	Översyn vart 10:e år
Uppsättning av informationsskyltar	Snarast efter att beslutet trätt i laga kraft		Länsstyrelsen	1	4 stycken. Samordning med ev befintliga skyltställ
Underhåll av parkeringsplatser	Löpande		Förvaltaren	1	-
Nystängsling	Vid behov	Slåttermark Kärrmad Lundmiljö	Markägaren	2	-
Stängsling mot vildsvin	Omgående	Betesmark	Markägaren	1	Pga omfattande skador och risk för groddjur
Underhåll av stängsel	Vid behov	Betesmark Slåttermark Kärrmad Lundmiljö	Arrendatorn	1	-
Anläggande och underhåll av ekoxekompost	Omgående	Slåttermark Lundmiljö	Förvaltaren	1	Minst 10 stycken
Uppsättning och underhåll av holkar för fladdermöss och skogsduva	Snarast	Ådellövskog	Förvaltaren		Fladdermus 10 st Skogsduva 3 st
Anlägga och underhåll av boplats för kungsfiskare	Snarast	Snogeholmsån	Förvaltaren	2	1 en för människor undanskymd plats
Underhåll av leder, spänger, brygga, bänkar och bord	Löpande	-	Förvaltaren	2	-
Underhåll av vägar	Vid behov	-	Väghållaren	-	-

12 Rödlistade arter

Tabell 2. Förekomst av rödlistade arter inom naturreservatet

- rödlistade arter uppdelade enligt Artdatabankens kategorier: Nationellt utdöd (RE); Akut hotad (CR); Starkt hotad (EN); Sårbar (VU); Nära hotad (NT); Kunskapsbrist (DD), (Artdatabanken 2020)
- arter (ÅGP) som omfattas av Naturvårdsverkets åtgärdsprogram för hotade arter
- arter (EU) är de arter som för vilka Sverige ska peka ut Natura 2000-områden, det vill säga arter som är listade i EU:s fågeldirektiv (direktiv 79/409/EEG) bilaga 1, art- och habitatdirektiv (direktiv 92/43/EEG) bilaga 2 eller listan över arter våtmarksfåglar som angetts förekomma inom Natura 2000-områden i Sverige
- arter (övriga EU) som är listade i EU:s art- och habitatdirektiv (direktiv 92/43/EEG) bilaga 4 omfattas av ett generellt artskydd

RE	CR	EN	VU	NT	LC
Nationellt utdöd	Akut hotad	Starkt hotad	Sårbar	Nära hotad	Livskraftig

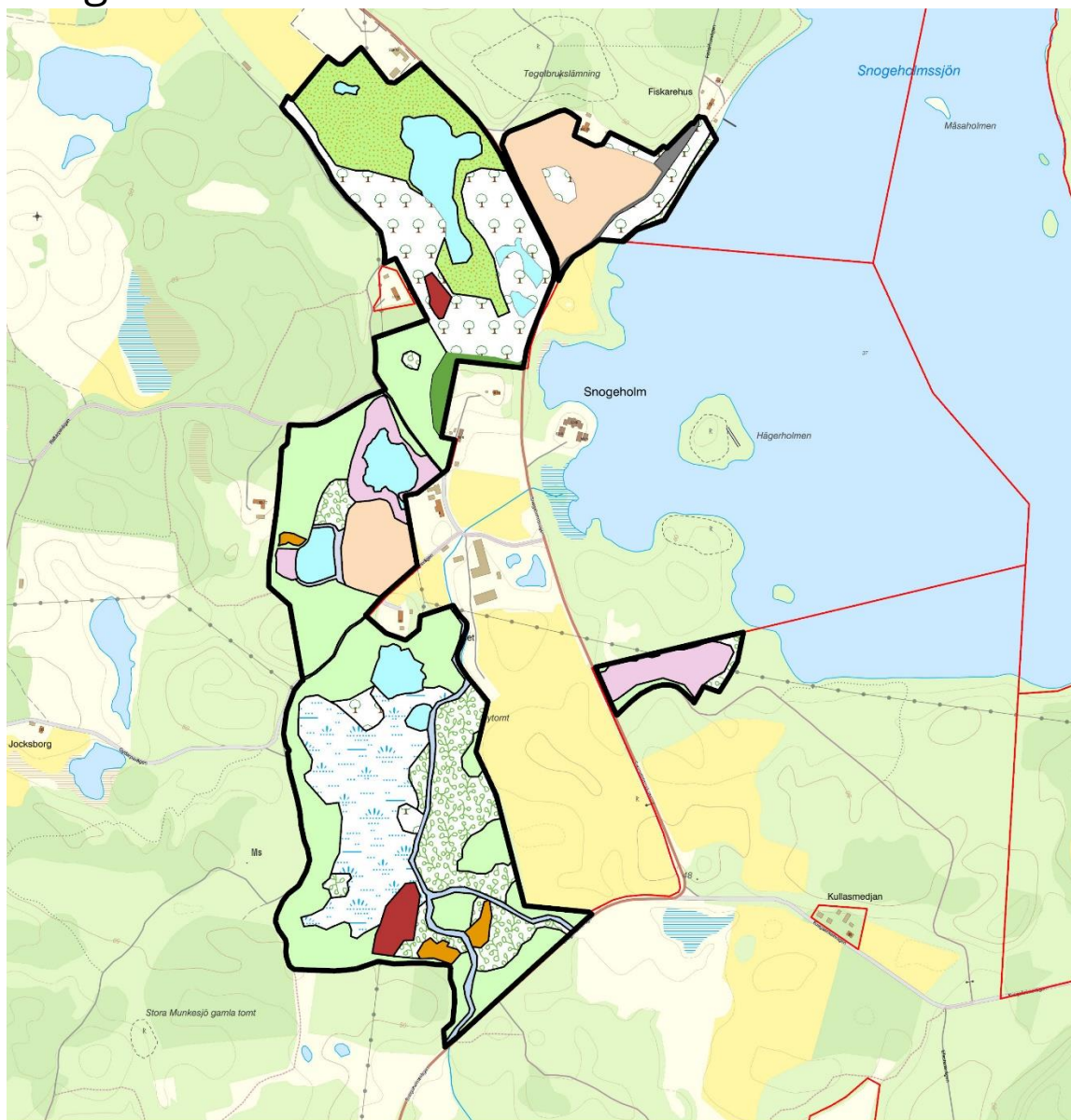
Tabell över rödlistade arter	Artnamn	Vetenskapligt namn	Hotkategori/ Annan fakta
Kärlväxter	Ask	<i>Fraxinus excelsior</i>	EN
Kärlväxter	Kärrjohannesört	<i>Hypericum tetrapterum</i>	NT
Insekter	Sexfläckig blombock	<i>Anoplodera sexguttata</i>	NT
Insekter	Bokblombock	<i>Stictoleptura scutellata</i>	NT
Insekter	Mindre parkblomfluga	<i>Myolepta dubia</i>	VU
Insekter	Mulmknäppare	<i>Elater ferrugineus</i>	VU
Insekter	Mindre purpurmätare	<i>Lythria cruentaria</i>	NT
Fåglar	Vit stork	<i>Ciconia ciconia</i>	EN
Fåglar	Grönfink	<i>Chloris chloris</i>	EN
Fåglar	Stare	<i>Sturnus vulgaris</i>	VU
Fåglar	Tofsvipa	<i>Vanellus vanellus</i>	VU
Fåglar	Hussvala	<i>Delichon urbicum</i>	VU
Fåglar	Bläsand	<i>Mareca penelope</i>	VU
Fåglar	Kricka	<i>Anas crecca</i>	VU
Fåglar	Kungsfiskare	<i>Alcedo atthis</i>	VU
Fåglar	Gravand	<i>Tadorna tadorna</i>	NT
Fåglar	Havsörn	<i>Haliaeetus albicilla</i>	NT
Fåglar	Skedand	<i>Spatula clypeata</i>	NT
Fåglar	Gulspurv	<i>Emberiza citrinella</i>	NT
Fåglar	Rödvingetrast	<i>Turdus iliacus</i>	NT
Fåglar	Svartvit flugsnappare	<i>Ficedula hypoleuca</i>	NT
Fåglar	Entita	<i>Poecile palustris</i>	NT
Fåglar	Smådopping	<i>Tachybaptus ruficollis</i>	NT
Fåglar	Spillkråka	<i>Dryocopus martius</i>	NT
Fåglar	Skrattmåås	<i>Chroicocephalus ridibundus</i>	NT
Fåglar	Björktrast	<i>Turdus pilaris</i>	NT

Organismgrupp	Artnamn	Vetenskapligt namn	Hotkategori/ Annan fakta
Svampar	Hartsticka	<i>Ganoderma pfeifferi</i>	EN
Svampar	Skillerticka	<i>Inonotus cuticularis</i>	VU
Lavar	Bokvårtlav	<i>Pyrenula nitida</i>	NT
Lavar	Bokkantlav	<i>Lecanora glabrata</i>	NT
Lavar	Stiftklotterlav	<i>Opegrapha vermicellifera</i>	NT
Lavar	Gammelekslav	<i>Lecanographa amylacea</i>	NT
Däggdjur	Större musöra	<i>Myotis myotis</i>	EN / EU
Däggdjur	Fransfladdermus	<i>Myotis nattereri</i>	NT / EU
Däggdjur	Barbastell	<i>Barbastella barbastellus</i>	NT / EU
Däggdjur	Sydfladdermus	<i>Eptesicus serotinus</i>	NT / EU
Däggdjur	Nordfladdermus	<i>Eptesicus nilssonii</i>	NT / EU
Däggdjur	Brunlångöra	<i>Plecotus auritus</i>	NT / EU
Andra arter av intresse:	Ekoxe	<i>Lucanus cervus</i>	ÅGP / EU
Andra arter av intresse:	Större vattensalamander	<i>Triturus cristatus</i>	ÅGP / EU
Andra arter av intresse:	Klockgroda	<i>Bombina bombina</i>	ÅGP / EU
Andra arter av intresse:	Lövgroda	<i>Hyla arborea</i>	ÅGP
Kärlväxter - införd	<i>Hieracium spodiocladum</i> (en fibbla). Inkommen med frö från 1700-talet och framåt, känd från tre lokaler i Skåne och Uppland, moderna uppgifter från två lokaler,	<i>Hieracium spodiocladum</i>	EN
Kärlväxter - införd	<i>Hieracium psilurum</i> (en fibbla). Inkommen med frön före år 1800. Känd från 18 lokaler från Skåne till Hälsingland, sex med moderna uppgifter	<i>Hieracium psilurum</i>	NT

13 Källor

- Strategi för formellt skydd av skog i Skåne län, Länsstyrelsen i Skåne län, rapport 2006:1
- Fakta skog 1, 2008, SLU, Gunnar Isacson, Jörg Brunet
- Fakta skog 12, 2008 SLU, Örjan Fritz
- Restoration of beech forest for saproxylic beetles—effects of habitat fragmentation and substrate density on species diversity and distribution, Biodivers Conserv (2009) 18:2387–2404, Jörg Brunet & Gunnar Isacson
- Områdesvis inventering av fladdermöss 2023, Natura 2000-området Snogeholm, Sjöbo kommun, Rapport 2023-10-18. Naturvårdskonsult Gerell.
- Artportalen www.artportalen.se
- Artdatabankens artfaktablad <http://www.artdata.slu.se>
- Kulturmiljöprogram för Skåne, Kulturmiljöprogram för Skåne 2006, Länsstyrelsen i Skåne län
- Naturvårdsverket 2014. *Åtgärdsprogram för barbastell, 2015–2019*. Naturvårdsverket, Stockholm
- Viss (Vatteninformationssystem Sverige) hemsida 2023-12-06: [KLINGAVÄLSÅN: Snogeholmssjön-Källa - Vattendrag - VISS - VattenInformationssystem för Sverige \(lansstyrelsen.se\)](http://www.lansstyrelsen.se)
- Grön infrastruktur i Skåne – nulägesbeskrivning 2020, Länsstyrelsen Skåne
- Naturvärdesöversikt - regionalt värdefulla områden för biologisk mångfald, Länsstyrelsen Skåne
- Värdeutlåtande Svefa AB 2022
- Häradsökonomiska kartan, 1910-15 Snogeholm 1-57, Rikets allmänna kartverks arkiv
- Flygbild från 1947, Lunds universitet
- Ekonomiska kartan 1973, Lantmäteriets kartservice
- Övriga kartor och bakgrundskartor, Lantmäteriet. © Lantmäteriet Geodatasamverkan

Bilaga A. Skötselområdeskarta



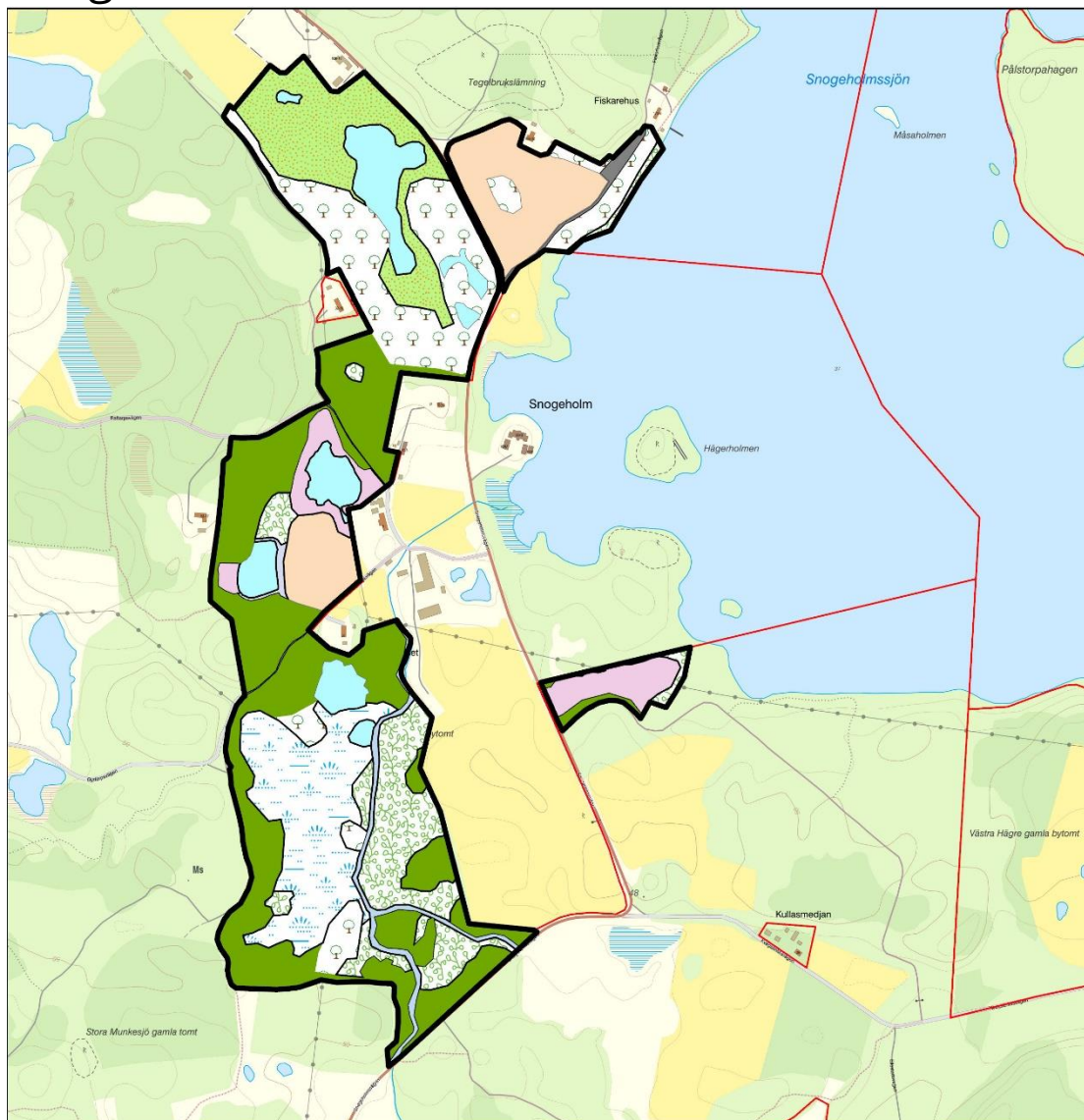
- Naturreservat
- Skötselområden**
- Betesmark
- Slättermark
- Fukttång
- Kärrmad
- Småvatten
- Lundmiljö varav restaurering gran
- Ädellövskog som ska övergå till naturskogsliknande ädellövskog varav restaurering gran
- Lövsumpskog
- Snogeholmsån
- Friluftslivs yta



Skala 1:10 000

0 0,13 0,25 0,5 Kilometers

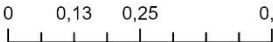
Bilaga B. Målbildskarta



-  Naturreservat
- Skötselområden**
-  Betesmark
-  Slättermark
-  Fukttång
-  Kärrmad
-  Småvatten
-  Lundmiljö
-  Naturskogsliknande ädellövskog
-  Lösumpskog
-  Snogeholmsån
-  Friluftslivs yta

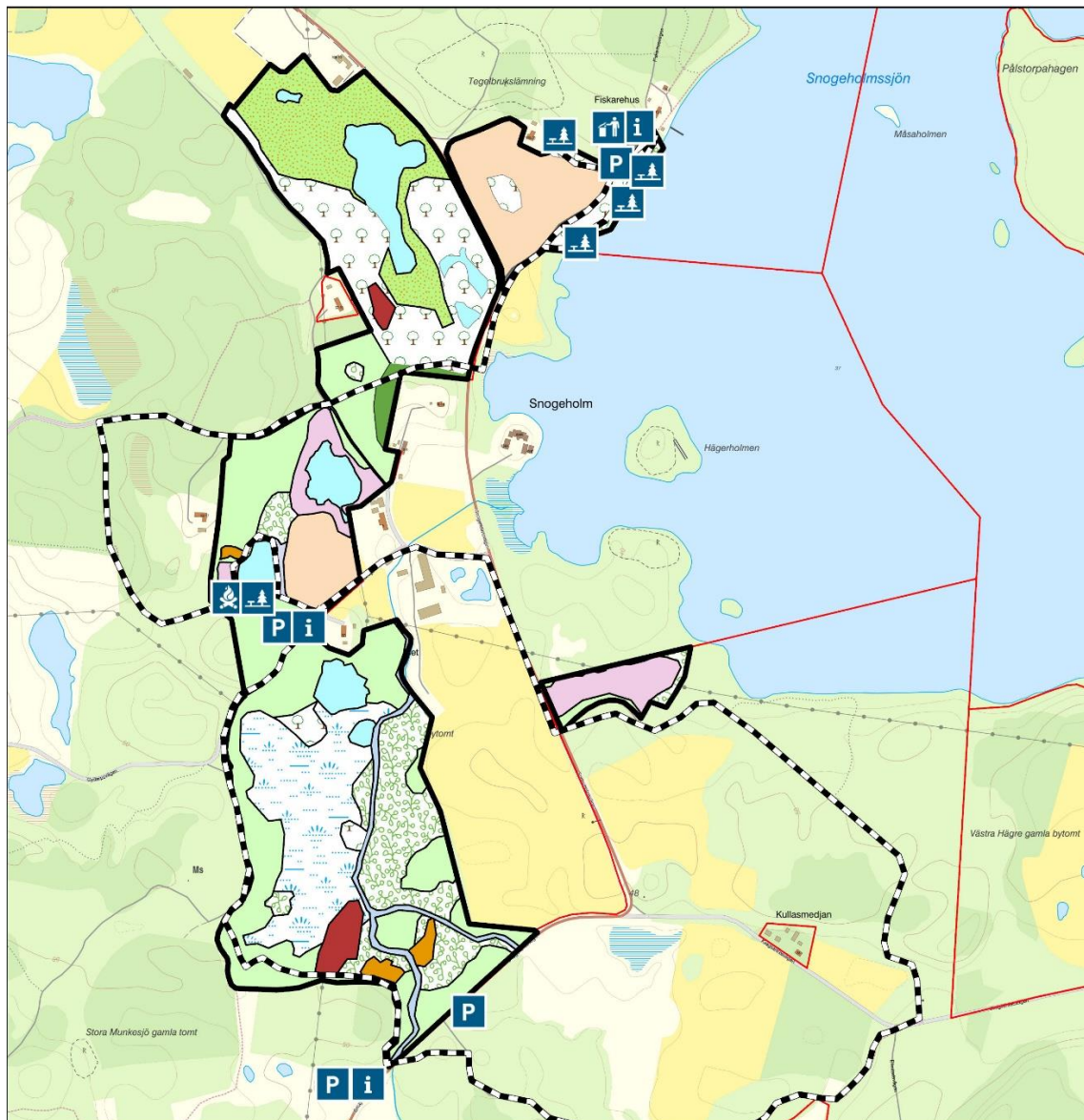


Skala 1:10 000



0 0,13 0,25 0,5 Kilometers

Bilaga C. Friluftslivskarta



- Naturresevat**
- Skötselområden**
- Betesmark
 - Slättermark
 - Fukttång
 - Kärrmård
 - Småvatten
 - Lundmiljö
 - Naturskogliknande ädellövskog
 - Lövsumpskog
 - Snogeholmsån
 - Friluftslivs yta

Friluftsanläggningar

- i Informationsskylt
- P P-plats
- Besökscentrum
- ☀ Rastplats
- ☕ Sopkärl
- 🔥 Eldstad

— — — — — Led



Skala 1:10 000

0 0,13 0,25 0,5 Kilometers

Naturreservatet Snogeholm utgör en del i Stiftelsen Skånska landskaps strövområde, Snogeholm. I naturreservatet finns många hotade arter som är beroende av gamla grova träd, lundmiljöer, ädellövsskogar och lövsumpskogar. I naturreservat finns flera vandringsleder och rastplatser.

En del i länsstyrelsens verksamhet är att skydda värdefull natur genom att bilda naturreservat och upprätta skötselplaner.

Skötselplanen innehåller en markhistorisk beskrivning samt planerad markanvändning, mål och skötselåtgärder för området. Den innehåller också information om friluftsliv, samt om hur en framtida uppföljning av området är tänkt att ske.



Länsstyrelsen
Skåne

www.lansstyrelsen.se



Bilaga 6. Inkomna yttranden

Tillhör beslut den 24 april 2024 om bildande av naturreservatet Snogeholm i Sjöbo kommun.

Sveriges geologiska undersökning (SGU): har i uppdrag från regeringen sedan 2024 att kartlägga malmpotentiella områden i landet. I regeringsuppdraget ingår undersökning och kartläggning av malmpotentiella områden samt inventering av mineralfyndigheter (inkl. äldre gruvhål).

För att underlätta detta uppdrag skulle SGU vilja att det tydligt framgår av reservatsföreskrifterna att denna typ av verksamhet, när den utförs av statlig myndighet, ska tillåtas. Vi anser inte att det är uppenbart att ett sådant undantag finns. Detta undantag skulle vi vilja få in i föreskrifterna för det föreslagna naturreservatet.

SGU:s kartläggning innebär i regel kartering av berggrund (viss provtagning och stenknackning), geokemisk provtagning (ca 2 prover per kvadratkilometer) och/eller geofysiska mark- eller flygmätningar. Dessa metoder ger obefintlig eller försumbar skada på mark och omgivning.

Länsstyrelsen: Anser att områdets begränsade geografiska utbredning och dess betydelse för natur- och friluftsliv bör medföra att nämnda undersökning lämpligare kan företas utanför området. Möjlighet finns att söka dispens för undersökningens utförande.

Skogsstyrelsen: ser positivt på att naturvärdena i området skyddas långsiktigt enligt presenterat underlag och tillstyrker förslaget till bildandet av naturreservatet.

Telia Sverige AB Skanova Access AB: Har inget att erinra.

E.ON. Energidistribution AB: Har inga synpunkter då vi ej har koncession inom området.

Trafikverket har tagit emot samrådshandlingar i ovan rubricerat ärende. Trafikverket är berört då reservatet ligger intill väg 982. Trafikverket bedriver underhåll och skötsel på dessa vägar och vägområdet som bl.a. innebär röjning/slätter, åtgärder mot invasiva arter, beläggningsarbeten, vinterväghållning (inkl. saltning/sandning) samt avvattningsåtgärder exempelvis underhållsdikning. Trafikverket bedömer att föreskrifterna inte begränsar normalt underhåll av statliga vägar och har därmed inga synpunkter.

Länsstyrelsen: Det är rätt uppfattat.

Lunds botaniska förening: Har tagit del av föreliggande förslag med beskrivning av nuvarande biologiska värden samt ett antal positiva syften som ska uppnås med reservatet. I nuvarande text står att "inom området ska nödvändiga åtgärder vidtas för att uppnå syftet med naturreservatet". Denna skrivning är påtagligt tydlig allra helst som bevarandemålet att få till stånd ett delområde med naturskogskogsliknande ädelskog bedöms vara uppnådd om 150 år.

Den åtgärd som Lunds Botaniska Förening är mycket mån om att den sköts med omsorg är insädd av arter. Det står i nuvarande skrivning både att det ska sås in ängsfröer med lokal proveniens och inplantera för området lämpliga arter. Det bör vara mycket tydligt vad som menas med lokal proveniens och hur en sådan har säkerställts. Vidare är det mycket önskvärt att vidtagna åtgärder sker transparent och redovisas på artportalen.

De skötsel föreskrifter som är listade förefaller väl avvägda i förhållande till beskrivna syften.

Sammantaget är Lunds Botaniska Förening mycket positiv till inrättande av föreslaget naturreservat.

Länsstyrelsen: Arbetar med att försöka få tag på frö eller plantmaterial med så lokalt ursprung som möjligt. Beroende på art och tillfälle kan material komma från andra delar i Skåne. Förvaltaren ansvarar för att dokumentation sker gällande tidpunkt och ursprung. Frågan om dokumentation på den nämnda portalen är en fråga av mer övergripande karaktär som vidarebefordras till förvaltningen.

Naturskyddsföreningen Färs: välkomnar att Natura 2000-området Snogeholm får ett formellt skydd som naturreservat och därmed en konkret skötselplan. Vi anser att de föreslagna restaurerings- och skötselåtgärder kan bana vägen för det övergripande syftet med naturreservatet. I Snogeholms-området finns en stor variation av livsmiljöer och därmed en hög biologisk mångfald. Stora värden är knutna till de gamla träden i lundmiljöerna och i ädellövslogen samt till eken och de små rester av det tidigare godslandskapets trädbärande betesmarker. Den absolut största utmaningen blir att överbrygga generationsglappet i de så viktiga trädmiljöerna. I detta sammanhang är skapandet av ekoxekomposter en mycket positiv åtgärd.

Det är glädjande att man planerar restaurera alternativt återväta mark så att inslaget av örtrika slättermarker och fuktiga betesmarker kommer att öka. I skälen för beslutet anges att "Området är viktigt att säkerställa för att stärka den gröna infrastrukturen främst gällande grov ek, ädellövskog och groddjur." Med tanke på att området har stor betydelse för bevarandet av fladdermusfaunan tycker Naturskyddsföreningen Färs att även denna djurgrupp bör ingå i skälen för beslutet. Sett ur ett landskapsperspektiv

ingår Snogeholm i ett större område med värdefulla miljöer för bevarandet av fladdermusfaunan. Bland dessa områden ingår bl.a. Bellinga, Sövdeborg, Assmåsabetet och Fyledalen.

Fladdermusrelaterade kommentarer:

Ett av syftena med reservatet är att gran inte skall förekomma i området. Med all rätta skall granplanteringar avvecklas. Däremot tycker vi att om det finns ensamma gamla grova granar bör dessa överhållas. Gamla granar får ofta barkflagor på stammen, dessa är viktiga krypin inte minst för barbastell. Bostadsbristen för fladdermössen i området skall avhjälpas med holkuppsättning. Det skulle behövas avsevärt många fler holkar än vad som föreslås i skötselplanen. Många arter byte ofta tillhåll, inteminst barbastell. Att tänka på vid uppsättning av holkar är att använda metoden tre holkar per plats, varav en skall vara en fågelholk. Ytterligare ett sätt att öka tillgången på tillhåll för fladdermössens olika behov är veteraniseringsåtgärder i form av borring/fräsning och instick med hjälp av motorsåg. Att öka arealen örtrika våtmarker och därmed få en ökad insektsproduktion, inte minst när det gäller fjärilar, är positivt för bevarandet av fladdermusfaunan. Dessa biotoper är viktiga jaktmiljöer för de mer konkurrenssvaga fladdermusarterna där barbastell, brunlångöra och fransfladdermus kan nämnas. Över de öppna vattenspeglarna dominerar de mer vanligt förekommande arterna.

Övriga kommentarer:

Sid 12. Lägga till gråhakedoppingen (och på sidan 16 i skötselplanen).

Sid 14. Om hotade arter, lägg till fläckig glansspinnare (NT). Finns nu på Artportalen (sommaren 1987 vid kejsardammen).

Skötselplanen sid 31. Det finns vanlig padda i Kejsardammen så texten bör ändras till ”saknar därför hänsynskrävande groddjur”.

Länsstyrelsen: anser att fladdermöss omfattas i syftet att gynna i området förekommande habitatlistad, rödlistad eller sällsynt art. Det saknas vidare sådana grova granar i området som yttrandet nämner. Gällande förslag på tillägg så finns tyvärr inte möjlighet att nämna alla arter som är av intresse. Observationer från år 1987 är av historiskt intresse, men ryms tyvärr inte heller inom skötselplanen. Förekomst av vanlig padda i Kejsardammen medför inte att länsstyrelsen ändrar nuvarande beskrivning ”dammen saknar därför reproducerande amfibier”.

Inkomna yttranden efter remisstidens utgång:

Puggehatten ser mycket positivt på, och tillstyrker, förslaget att bilda naturreservatet Snogeholm.

Vi vill påpeka att fungan i stora delar av området är dåligt känd. En grundligare inventering av svampar i övriga delar vore starkt önskvärt under ett gynnsamt svampår.

Puggehatten har i övrigt följande synpunkter på Föreskrifterna Vi har en liten synpunkt vad gäller formuleringen i Övriga undantag: "C7 gäller ej för insamling av enstaka beläggsexemplar under förutsättning att insamlandet inte bryter mot fridlysningsbestämmelserna eller att arten är klassad som rödlistad samt att inrapportering sker av fyndet till Artportalen." Vad gäller svampar är det många gånger så att arttillhörigheten först kan säkerställas genom närmare undersökning av insamlat material, så detta blir en Moment 22-situation. Förekomst av en rödlistad art kan eventuellt bara säkerställas om insamlaren bryter mot reglerna! Denna passus måste få en annan formulering!

Skötselplanen Vad vi kan bedöma så bör föreslagna mål för markanvändning och skötsel samt föreslagna åtgärder i huvudsak vara positiva även för områdets funga. Se ovan vad som sägs om den faktiska kännedomen om fungan i stora delar av reservatet.

Uppföljning av bevarandemål och skötselåtgärder Fungan i området till största delen okänd, se för övrigt nästa stycke. Det är därför önskvärt att det ges möjlighet till en inventering av fungan under en gynnsam säsong.

Rödlistade arter Endast två rödlistade svampar finns angivna från området, men ytterligare fyra arter finns i artportalen med så dålig noggrannhet att fynden mycket väl kan ha gjorts inom området. Dessa är dessutom arter som med stor sannolikhet förekommer särskilt med tanke på att förutsättningarna finns i form av miljöer och värdträd. Det är räfflad nagelskivling, *Gymnopus fusipes* NT, oxtungssvamp, *Fistulina hepatica* NT, ekticka, *Fomitiporia robusta* NT och sydlig sotticka, *Ischnoderma resinosum* NT.

Länsstyrelsen: Gällande föreskriften C7 har länsstyrelsen uppdaterat undantaget medförande att rödlistad art utelämnats. Det är viktigt att uppgifter på artportalen rapporteras in med noggrannhet, annars risker de att inte komma med.



HUR MAN ÖVERKLAGAR LÄNSSTYRELSENS BESLUT

Mottagare

För att överklaga skriver ni till regeringen, Miljödepartementet.
Observera dock att ni ska skicka överklagandet till skane@lansstyrelsen.se
eller till Länsstyrelsen Skåne, Miljöavdelningen, 205 15 MALMÖ.

Tid för överklagande

Överklagandet ska ha kommit in till Länsstyrelsen senast den **23 maj 2024**.
Om den som vill överklaga beslutet företräder det allmänna ska
överklagandet dock ha kommit in tre veckor från den dag då beslutet
meddelades.

Innehåll

Överklagandet ska vara skriftligt. I överklagandeskrivelsen ska ni ange:

- vilket beslut ni överklagar, beslutets datum och ärendenummer (diarienummer),
- på vilket sätt ni vill att beslutet ska ändras,
- er adress, telefonnummer och eventuell e-postadress,
- eventuella handlingar eller annat som stödjer er mening.

Ytterligare upplysningar

Behöver ni veta mer om hur ni ska göra kan ni ringa till Länsstyrelsen,
telefon 010-224 10 00 (växel).