



Bromölla Energi och Vatten AB  
info@bevab.se

## Fastställande av nytt vattenskyddsområde och skyddsföreskrifter för Bromölla, grundvattentäkt i Bromölla kommun

### Beslut

1. Länsstyrelsen Skåne beslutar med stöd av 7 kap. 21 § miljöbalken (1998:808) att inrätta ett nytt vattenskyddsområde för Bromölla, grundvattentäkt i Bromölla kommun. Skyddsområdet är indelat i primär, sekundär och tertiär zon enligt vad som framgår av bifogad karta, bilaga 1 (detaljerade kartor finns i bilaga 2 i beslutet).
2. Länsstyrelsen Skåne beslutar att det gamla vattenskyddsområdet och föreskrifter för Bromölla samhälle, fastställt som en del i beslutet av Länsstyrelsen i Kristianstads län den 15 augusti 1983 (dnr: 11.184-197-83), upphävs när detta beslut fått laga kraft.
3. Länsstyrelsen Skåne beslutar med stöd av 7 kap. 22 § miljöbalken att fastställa nedan angivna nya föreskrifter för vattenskyddsområdet. Dessa föreskrifter träder i kraft den 2 maj 2024 och ska enligt 7 kap. 22 § miljöbalken gälla omedelbart även om beslutet överklagas och ska tillämpas istället för de äldre föreskrifterna fram till att dessa upphävs enligt punkt 2 ovan.
4. Länsstyrelsen Skåne överlåter till den kommunala nämnden för miljöfrågor i Bromölla kommun att besluta i frågor om tillstånd och anmälan enligt föreskrifterna på det sätt som framgår nedan.

## Definitioner

*Arbetsfordon/arbetsmaskiner:* Avser i dessa föreskrifter t.ex. traktorer, motorredskap och terrängmotorfordon som huvudsakligen avses användas till godsbefordran eller i entreprenadverksamhet – det kan exempelvis vara entreprenadmaskiner och skogsmaskiner. Arbetsfordon/arbetsmaskiner ska ha en tankvolym över 10 liter (mindre tankvolymmer omfattas inte av definitionen).

*Avfall:* Avser varje föremål, ämne eller substans som ingår i en avfallskategori och som innehavaren gör sig av med, avser att göra sig av med eller är skyldig att göra sig av med (15 kap. 1 § miljöbalken, MB).

*Dagvatten:* Är enligt NFS 2016:6 nederbördsvatten, dvs. regn- eller smältvatten, som inte tränger ned i marken utan avrinner på markytan.

*Farligt avfall:* Avser sådant avfall som är markerat med en asterisk (\*) i bilaga 3 till Avfallsförordningen (2020:614) eller annat avfall som är klassificerat som farligt till följd av att det uppfyller kriterierna i delarna 2–5 i bilaga I till förordning (EG) nr 1272/2008.

*Fordon:* Avser i dessa föreskrifter motordrivet fordon. Motordrivet fordon avser fordon som för sitt framdrivande är försett med motor, dock inte sådant eldrivet fordon som är att anse som cykel. Motordrivna fordon delas in i motorfordon, traktorer, motorredskap och terrängmotorfordon (Lagen (SFS 2001:559) om vägtrafikdefinitioner). För att omfattas av föreskrifterna ska fordon ha en tankvolym över 10 liter (mindre tankvolymmer omfattas inte av definitionen) eller vara ett eldrivet motorfordon.

*Hantering:* Avser tillverkning, bearbetning, behandling, omhändertagande, användning, förpackning, förvaring, destruktion, konvertering, saluförande, överlåtelse, avledning och därmed jämförbara förfaranden inklusive spridning (i huvudsak enligt 14 kap. 2 § MB).

*Hushållspillvatten:* Avser spillvatten från WC ("klosettwater") samt från bad, disk och tvätt ("BDT-water").

*Kemiskt bekämpningsmedel:* Avser en kemisk produkt som är avsedd att förebygga eller motverka att djur, växter eller mikroorganismer, däribland virus, orsakar skada eller olägenhet för människors hälsa eller skada på egendom (14 kap. 2 § MB). Ett kemiskt bekämpningsmedel kan vara ett växtskyddsmedel eller en biocidprodukt. Kombinationsgödsel som innehåller bekämpningsmedel betraktas som kemiskt bekämpningsmedel. Ogräsättika (klass 3) och såpvatten räknas inte som kemiska bekämpningsmedel i dessa föreskrifter.

*Kemisk produkt:* Avser ett kemiskt ämne eller en blandning av kemiska ämnen som inte är en vara (14 kap. 2 § MB). För 1 § i föreskrifterna avses kemiska produkter som är klassificerade och märkta som farliga enligt CLP-förordningen eller enligt framtida bestämmelser med motsvarande syfte och innebörd.

*Punktsanering:* Avser åtgärd som vidtas mot ohyra eller skadedjur som kan riskera att orsaka skada på egendom eller kan vara skadlig för människors hälsa. Åtgärden som avses är tillfällig, fristående och på begränsad yta.

*Sekundärt skydd:* Avser anordning som säkerställer att vätska kan fångas upp från en läckande cistern eller annan behållare. Dubbelmantlad cistern anses som cistern med sekundärt skydd. En tät invallning är en annan typ av sekundärt skydd.

*Större schaktningsarbeten:* Avser här sänkning av markytan på utstakat område för större anläggningsarbeten än för grundläggning av enskild villa. Erforderligt schaktningsarbete i samband med ledningsarbete, vägunderhåll eller liknande omfattas inte av tillståndsplikt men ska utföras under iakttagande av den försiktighet som krävs för att grundvattnet inte ska påverkas.

*Uppställning/parkering:* Avser här uppställning/parkering med varaktighet över 24 timmar och att det tunga fordonet eller arbetsfordonet/arbetsmaskinen lämnats obevakat. Ett inhägnat eller övervakat område räknas som bevakat om det finns möjlighet att upptäcka eventuellt sabotage eller liknande.

*Tunga fordon:* Definieras enligt Transportstyrelsen av fordon med totalvikt överstigande 3,5 ton.

I övrigt hänvisas till branschens vedertagna begrepp.

## Skyddsföreskrifter

## 1 § Petroleumprodukter och andra kemiska produkter

Primär skyddszon	Sekundär skyddszon	Tertiär skyddszon
<p>Hantering av petroleumprodukter och andra kemiska produkter med en sammanlagd volym överstigande 50 liter kräver <b>tillstånd</b>.</p> <p><i>Undantag gäller för användning i maskiners och fordons egna tankar.</i></p> <p><i>Undantag gäller för transporter i och genom skyddszonen.</i></p> <p><i>Undantag gäller för lagring och påfyllning till lagring där bådadera sker inom sekundärt skydd.</i></p> <p><i>Undantag gäller för reservelverk vid elavbrott förutsatt att läckage inte kan ske till mark eller vatten.</i></p> <p><i>Undantag gäller inomhus förutsatt att läckage inte kan ske till mark eller vatten.</i></p>	<p>Hantering av petroleumprodukter och andra kemiska produkter med en sammanlagd volym överstigande 150 liter kräver <b>tillstånd</b>.</p> <p><i>Undantag gäller för användning i maskiners och fordons egna tankar.</i></p> <p><i>Undantag gäller för transporter i och genom skyddszonen.</i></p> <p><i>Undantag gäller för lagring och påfyllning till lagring där bådadera sker inom sekundärt skydd.</i></p> <p><i>Undantag gäller för befintlig fördelningsstation, samt reservelverk vid elavbrott förutsatt att läckage inte kan ske till mark eller vatten.</i></p> <p><i>Undantag gäller inomhus förutsatt att läckage inte kan ske till mark eller vatten.</i></p>	-

Primär skyddszon	Sekundär skyddszon	Tertiär skyddszon
Hantering av petroleumprodukter och andra kemiska produkter ska i övrigt ske på ett sådant sätt att spill och läckage kan insamlas och omhändertas.	Hantering av petroleumprodukter och andra kemiska produkter ska i övrigt ske på ett sådant sätt att spill och läckage kan insamlas och omhändertas.	Hantering av petroleumprodukter och andra kemiska produkter ska ske på ett sådant sätt att spill och läckage kan insamlas och omhändertas.

*Information: Hantering av brandfarliga vätskor och spilloljor inom vattenskyddsområde regleras även genom andra bestämmelser, se avsnittet Övriga upplysningar.*

## 2 § Fordon

Primär skyddszon	Sekundär skyddszon
<p>Tvätt och renspolning av fordon, på andra platser än för ändamålet avsedd anläggning med olje- eller bensinavskiljare, är <b>förbjuden</b>.</p> <p>Obevakad uppställning/parkering av tunga fordon, arbetsfordon eller arbetsmaskiner längre tid än 24 timmar är <b>förbjudet</b>.</p> <p><i>Undantag gäller om de är utrustade med skyddsanordning eller placerade på ett sådant sätt att läckage till mark förhindras.</i></p> <p><i>Undantag gäller inomhus förutsatt att läckage inte kan ske till mark eller vatten.</i></p> <p>Vid användning av arbetsfordon/arbetsmaskiner inom schakt- och anläggningsarbeten samt skogsbruksåtgärder ska saneringsberedskap finnas.</p>	<p>Tvätt och renspolning av fordon, på andra platser än för ändamålet avsedd anläggning med olje- eller bensinavskiljare, är <b>förbjuden</b>.</p> <p><i>Undantag gäller för renspolning av arbetsfordon/arbetsmaskiner med enbart kallt vatten.</i></p> <p>Obevakad uppställning/parkering av tunga fordon, arbetsfordon eller arbetsmaskiner längre tid än 24 timmar är <b>förbjudet</b>.</p> <p><i>Undantag gäller om de är utrustade med skyddsanordning eller placerade på ett sådant sätt att läckage till mark förhindras.</i></p> <p><i>Undantag gäller inomhus förutsatt att läckage inte kan ske till mark eller vatten.</i></p> <p>Vid användning av arbetsfordon/arbetsmaskiner inom schakt- och anläggningsarbeten samt skogsbruksåtgärder ska saneringsberedskap finnas.</p>

## 3 § Bekämpningsmedel

Primär skyddszon	Sekundär skyddszon
<p>Hantering av kemiska bekämpningsmedel är <b>förbjuden</b>.</p> <p><i>Undantag gäller för icke yrkesmässig hantering av kemiska bekämpningsmedel inomhus.</i></p> <p><i>Undantag gäller för normalt underhåll av tak och fasad på fastighet.</i></p> <p><i>Undantag gäller för hastigt påkommen enstaka punktsanering mot ohyra eller skadedjur som innebär akut olägenhet för människors hälsa eller riskerar att skada egendom.</i></p> <p>Hantering av kemiska bekämpningsmedel enligt undantagen ska ske på ett sådant sätt att spill och läckage kan insamlas och omhändertas.</p>	<p>Hantering av kemiska bekämpningsmedel utomhus kräver <b>tillstånd</b>.</p> <p><i>Undantag gäller för normalt underhåll av tak och fasad på fastighet.</i></p> <p><i>Undantag gäller för hastigt påkommen enstaka punktsanering mot ohyra eller skadedjur som innebär akut olägenhet för människors hälsa eller riskerar att skada egendom.</i></p> <p>Hantering av kemiska bekämpningsmedel enligt undantaget ska ske på ett sådant sätt att spill och läckage kan insamlas och omhändertas.</p>

*Information: Bekämpningsmedel regleras även genom andra bestämmelser, se avsnittet Övriga upplysningar. Från den 1 oktober 2021 gäller förbud mot växtskyddsmedel bland annat på tomtmark för bostadshus och på krukväxter i hemträdgårdsmiljö (förordning 2014:425 om bekämpningsmedel).*

## 4 § Hushållspillvatten och dagvatten

Primär skyddszon	Sekundär skyddszon
<p>Inrättande av ny enskild avloppsanläggning för WC och/eller BDT-vatten med utsläpp till mark och vatten är <b>förbjudet</b>.</p>	<p>Inrättande av ny enskild avloppsanläggning för WC och/eller BDT-vatten med utsläpp till mark och vatten är <b>förbjudet</b>.</p> <p><i>Undantag gäller för att ersätta befintlig enskild avloppsanläggning för WC och/eller BDT-vatten som istället kräver <b>tillstånd</b>.</i></p>

Primär skyddszon	Sekundär skyddszon
<p>Nya anordningar, eller ersättning av befintliga, för utsläpp av vägdagvatten och dagvatten från industriområde till mark och vatten kräver <b>tillstånd</b>.</p> <p><i>Undantag gäller för normalt drift- och underhållsarbete av mindre karaktär, förutsatt att det inte leder till en negativ påverkan på mark eller vatten.</i></p>	<p>Nya anordningar, eller ersättning av befintliga, för utsläpp av vägdagvatten och dagvatten från industriområde till mark och vatten kräver <b>tillstånd</b>.</p> <p><i>Undantag gäller för normalt drift- och underhållsarbete av mindre karaktär, förutsatt att det inte leder till en negativ påverkan på mark eller vatten.</i></p>

### 5 § Farligt avfall och deponering av snö

Primär skyddszon	Sekundär skyddszon
<p>Förvaring av farligt avfall är <b>förbjudet</b>.</p> <p><i>Undantag gäller om förvaring sker i täta behållare eller på tätt underlag av resistent material, skyddat från nederbörd.</i></p> <p><i>Undantag gäller för flytande farligt avfall om förvaringen har sekundärt skydd.</i></p> <p>Hantering av farligt avfall ska i övrigt ske på ett sådant sätt att spill och läckage kan insamlas och omhändertas.</p> <p>Deponering av snö från område utanför skyddszone är <b>förbjuden</b>.</p>	<p>Förvaring av farligt avfall är <b>förbjudet</b>.</p> <p><i>Undantag gäller om förvaring sker i täta behållare eller på tätt underlag av resistent material, skyddat från nederbörd.</i></p> <p><i>Undantag gäller för flytande farligt avfall om förvaringen har sekundärt skydd.</i></p> <p>Hantering av farligt avfall ska i övrigt ske på ett sådant sätt att spill och läckage kan insamlas och omhändertas.</p> <p>Deponering av snö från område utanför skyddszone är <b>förbjuden</b>.</p> <p><i>Undantag gäller för snö från vattenskyddsområdets primära skyddszone.</i></p>

## 6 § Schakt- och anläggningsarbeten

Primär skyddszon	Sekundär skyddszon
Större schaktningsarbeten, sprängning av berg, pålning, spontning eller borrhningar och liknande undersökningsarbeten kräver <b>tillstånd</b> .	Större schaktningsarbeten, sprängning av berg, pålning, spontning eller borrhningar och liknande undersökningsarbeten kräver <b>tillstånd</b> .

## 7 § Energianläggningar i jord, berg och grundvatten

Primär skyddszon	Sekundär skyddszon	Tertiär skyddszon
Nya anläggningar för lagring och utvinning av värmeenergi eller kyla ur jord, berg och grundvatten är <b>förbjudna</b> .	Nya anläggningar för lagring och utvinning av värmeenergi eller kyla ur jord, berg och grundvatten kräver <b>tillstånd</b> .	-
Ändring av befintliga energianläggningar kräver <b>tillstånd</b> om ändringen kan påverka grundvattnet.	Ändring av befintliga energianläggningar kräver <b>tillstånd</b> om ändringen kan påverka grundvattnet.	-
Energianläggningar som tas ur bruk ska åtgärdas så att läckage till grundvattnet förhindras.	Energianläggningar som tas ur bruk ska åtgärdas så att läckage till grundvattnet förhindras.	Energianläggningar som tas ur bruk ska åtgärdas så att läckage till grundvattnet förhindras.

## 8 § Enskild brunn

Primär skyddszon	Sekundär skyddszon	Tertiär skyddszon
Nya brunnar för uttag av vatten från jord och berg är <b>förbjudna</b> .	Nya brunnar för uttag av vatten från jord och berg är <b>förbjudna</b> .	Nya brunnar för uttag av vatten från jord och berg kräver <b>tillstånd</b> .
Ändring av befintlig brunn genom fördjupning eller ändrat ändamål kräver <b>tillstånd</b> .	Ändring av befintlig brunn genom fördjupning eller ändrat ändamål kräver <b>tillstånd</b> .	Ändring av befintlig brunn genom fördjupning eller ändrat ändamål kräver <b>tillstånd</b> .



Primär skyddszon	Sekundär skyddszon	Tertiär skyddszon
Brunnar som tas ur bruk ska åtgärdas så att läckage till grundvattnet förhindras.	Brunnar som tas ur bruk ska åtgärdas så att läckage till grundvattnet förhindras.	Brunnar som tas ur bruk ska åtgärdas så att läckage till grundvattnet förhindras.

## 9 § Väghållning

Primär skyddszon	Sekundär skyddszon
Upplag och tillverkning av asfalt, oljegrus, vägsalt eller saltinblandad sand/grus är <b>förbjudet</b> . Spridning av vägsalt kräver <b>anmälan</b> . <i>Undantag gäller för saltinblandad sand (max 2 % salt).</i>	Upplag och tillverkning av asfalt, oljegrus, vägsalt eller saltinblandad sand/grus kräver <b>tillstånd</b> . Spridning av vägsalt kräver <b>anmälan</b> . <i>Undantag gäller för saltinblandad sand (max 2 % salt).</i>

## Allmänna bestämmelser

### Ikraftträdande

Skyddsföreskrifterna ska gälla från den 2 maj 2024. Enligt 7 kap. 22 § MB ska skyddsföreskrifterna gälla från denna tidpunkt även om beslutet överklagas.

### Övergångsbestämmelser

Den som vid ikraftträdandet av dessa föreskrifter i sin näringsverksamhet bedriver en verksamhet eller innehar en anläggning för vilken förbud införs enligt dessa föreskrifter ska detta förbud börja gälla först ett år efter ikraftträdandet av dessa föreskrifter, såvida förbud inte gällde enligt äldre skyddsföreskrifter.

Den som vid ikraftträdandet av dessa föreskrifter bedriver en verksamhet eller innehar en anläggning för vilken krav på tillstånd eller anmälan gäller enligt dessa föreskrifter ska senast ett år efter ikraftträdandet ha inkommit till prövningsmyndigheten med en ansökan om sådant tillstånd eller anmälan, såvida krav på tillstånd eller anmälan inte gällde enligt äldre skyddsföreskrifter.

#### Dispens

Om det finns särskilda skäl kan Länsstyrelsen meddela dispens från förbud i föreskrifterna enligt 7 kap. 22 § MB, efter hörande av berörd kommunal myndighet och vattentäktens huvudman. I beslut om dispens kan Länsstyrelsen föreskriva särskilda villkor som anses nödvändiga för att skydda vattentäkten (16 kap. 2 § MB). Dispens får, enligt 7 kap. 26 § MB, endast meddelas om det är förenligt med föreskrifternas syfte.

#### Tillstånd

I de fall tillstånd krävs enligt dessa föreskrifter får sådant medges av den kommunala nämnden för miljöfrågor och kan bli förknippat med villkor som anses erforderliga för att skydda vattentäkten. Som förutsättning för sådant tillstånd gäller att det kan visas att verksamheten kan utföras och drivas utan risk för skada för vattentäkten. Ansökan om tillstånd ska lämnas in skriftligen. Vattentäktens huvudman ska beredas tillfälle att avge yttrande innan beslut fattas i ärende som kan innebära risk för påverkan av vattentäkten.

#### Anmälan

I de fall anmälan krävs enligt dessa föreskrifter ska anmälan till den kommunala nämnden för miljöfrågor göras i god tid innan verksamheten startar eller åtgärden vidtas. Med god tid avses minst 6 veckor. Vid beslut kan den kommunala nämnden för miljöfrågor föreskriva om försiktighetsmått som anses erforderliga för att skydda vattentäkten. Vattentäktens huvudman ska beredas tillfälle att avge yttrande innan beslut fattas i ärende som kan innebära risk för påverkan av vattentäkten.

#### Undantag från föreskrifterna

Föreskrifterna ska inte utgöra hinder för genomförande av nödvändiga insatser för att avhjälpa akut föroreningsrisk i samband med olyckshändelse, spill eller läckage. Akuta åtgärder som måste genomföras för att undvika risk för människors hälsa eller miljön undantas föreskrifterna. Det kan handla om olyckor, brand, räddningsinsatser och läckage på ledningsnät eller annan infrastruktur som direkt måste åtgärdas. Alla åtgärder ska dokumenteras. *Se även Anmälan om olyckshändelse nedan.*

#### Övriga upplysningar

##### Tillsyn

Detta beslut har fattats av Länsstyrelsen, som därmed har tillsyn över vattenskyddsområdets föreskrifter enligt 2 kap. 8 § miljötillsynsförordningen (2011:13). Tillsynen kan överlåtas till kommunen om kommunen ansöker om det.

Den eller de kommunala nämnder som ska fullgöra kommunens uppgifter inom miljö- och hälsoskyddsområdet har därutöver tillsynsansvar enligt miljöbalken, bland annat över vissa enskilda verksamheter inom vattenskyddsområdet.

#### Skyltning

Huvudmannen för vattentäkten ska på väl synliga platser inom skyddsområdet, längs allmän väg, parkeringsplatser m.m. sätta upp skyltar som utmärker och informerar om vattenskyddsområdet. Annars mark får tas i anspråk för detta (7 kap. 22 § MB). Utformningen av skyltar ska följa rekommendationer från berörda myndigheter och statliga verk. För att sätta upp skyltar för utmärkning av vattenskyddsområde, krävs inom vägområdet enligt 43 § väglagen (1971:948) tillstånd av vägghållningsmyndighet. Inom ett avstånd av 50 m från vägområdet, krävs enligt 46 § väglagen (1971:948) länsstyrelsens tillstånd.

Där sådan hantering av petroleumprodukter eller andra kemiska produkter som nämns under 1 § i dessa skyddsföreskrifter sker ska skylt finnas som informerar om vattenskyddsområdets existens. Skyltarna tillhandahålls av vattentäktens huvudman. Undantag gäller vid hantering av nämnda produkter för hushållsbehov.

#### Hänsynsregler

De allmänna hänsynsreglerna i miljöbalken gäller alla. De kan läsas i sin helhet i miljöbalkens 2 kapitel (1998:808). Reglerna innebär att alla alltid måste vara försiktiga och vidta de åtgärder som behövs för att skydda, förebygga, hindra och motverka risk för skada eller olägenhet på hälsa och miljö. Det handlar bland annat om att ha kunskap om hur den egna verksamheten eller åtgärden riskerar att inverka på människors hälsa eller miljön och vid behov vidta de skyddsåtgärder och försiktighetsmått som behövs för att begränsa påverkan.

#### Övrig lagstiftning

Tillstånd, anmälan eller dispens enligt föreskrifterna i detta beslut innebär inte att det inte kan krävas prövning enligt annan lagstiftning. Dubbelprövning kan förekomma. Ett exempel är Naturvårdsverkets föreskrifter (NFS 2021:10) om skydd mot mark- och vattenförorening vid hantering av brandfarliga vätskor och spilloljor, vari det ställs särskilda krav inom vattenskyddsområde. Ett annat exempel är förordning 2014:425 om bekämpningsmedel.

#### Ny lagstiftning

Bestämmelser enligt nya lagar och förordningar, som fastställs efter beslutsdatum och som utökar skyldigheterna inom det aktuella skyddsområdet, gäller utöver här meddelade föreskrifter.

#### Påföljd

Överträdelse av skyddsbestämmelserna kan medföra ansvar enligt 29 kap. MB.

#### Ersättning

Fastighetsägare och innehavare av särskild rätt till fastighet som anser att föreskrifterna avsevärt försvårar pågående markanvändning kan ha rätt till ersättning. Krav på ersättning eller inlösen av fastighet ska göras till Mark- och miljödomstolen enligt 31 kap. MB. Talan ska väckas inom ett år från det att beslutet fått laga kraft.

#### Anmälan om olyckshändelse

Olyckshändelser, spill eller läckage inom skyddsområdet som kan medföra risk för vattenförorening ska omedelbart anmälas av den som orsakat tillbudet eller fått kännedom om händelsen enligt 2 kap. 1 § lagen (2003:778) om skydd mot olyckor samt förordningen (2003:789) om skydd mot olyckor. Anmälan ska göras till SOS Alarm, telefonnummer 112.

## Beskrivning av ärendet

### Bakgrund

#### Motiv

Syftet med ett nytt vattenskyddsområde för Bromölla grundvattentäkt är att skydda vattentillgången för framtiden och bibehålla en god kvalitet i ett flergenerationsperspektiv. Bromölla vattentäkt består av två områden med uttagsbrunnar varav endast det ena delvis omfattas av det tidigare vattenskyddsområdet som fastställdes 1983. Vattenskyddsområdet ska utgöra ett skydd mot verksamheter eller åtgärder som kan medföra risk för förorening av vattentäkten. Skyddet ska minska risken för såväl punktvisa föroreningsrisker som diffusa utsläppskällor. Vattenskyddföreskrifterna utgör ett komplement till gällande lagstiftning.

#### Ansökan

I egenskap av huvudman för den allmänna vattenförsörjningen har Bromölla Energi och Vatten AB (sökanden/huvudmannen) den 11 oktober 2016 ansökt hos Länsstyrelsen om fastställande av nytt

2024-04-24

29220-2016

vattenskyddsområde med nya föreskrifter för Bromölla grundvattentäkt samt upphävande av befintligt vattenskyddsområde med föreskrifter jämlikt 7 kap. 21 och 22 §§ MB. Inför upprättandet av ansökan har tidigt samrådsmöte hållits 2014 med LRF. Samråd har sedan hållits 2016 med Bromölla kommun, Länsstyrelsen, IFÖ-verket och enskilda berörda. Synpunkter som framkom vid samrådet har bemötts av vattentäktens huvudman (finns sammanställt i en samrådsredogörelse som bifogades till ansökan) varefter ändringar och tillägg har gjorts till det ursprungliga förslaget. Dessa synpunkter återges inte i beslutet.

Länsstyrelsen har skickat förslaget på remiss till berörda myndigheter och kommunen i enlighet med förordningen (1998:1252) om områdesskydd enligt miljöbalken m.m. Den 17 januari 2017 skickades ärendet på remiss till SGU, Trafikverket, Havs- och vattenmyndigheten, Boverket, Bromölla kommun och LRF. Yttranden har inkommit från remissinstanserna, undantaget Havs- och vattenmyndigheten och Boverket. För Bromölla kommun lämnade kommunstyrelsen synpunkter som tekniska enheten och myndighetskontoret sammanställt. Ansökan kompletterades 2019 och Länsstyrelsen begärde 2020 yttrande av kommunstyrelsen i Bromölla avseende ärendehantering. Motivering gällande ärendehantering enligt föreskrifterna framgår av handlingarna i ärendet. Ytterligare komplettering av ansökan gjordes 2021. Den 13 april 2021 skickades ärendet på remiss till Jordbruksverket och Skogsstyrelsen. Jordbruksverket lämnade inte några synpunkter. Skogsstyrelsen inkom med ett yttrande. Bromölla Energi och Vatten AB har som sökande bemött alla inkomna synpunkter. Synpunkter som tidigare har framförts återges (med årtal) sammanfattande under respektive avsnitt nedan. LRF Bromölla kommungrupp har i sitt yttrande lämnat synpunkter på handläggningskostnader och ansökningsavgifter om lantbruket i området skulle åläggas ytterligare administration och kontroll, samt att hänsyn måste tas till lantbrukets vattenbehov för sin produktion. Länsstyrelsen upplyser om att sådana kostnader som har lyfts fram inte kan regleras eller hanteras i ett beslut om vattenskyddsområde och berörs därför inte vidare. Frågan om vattenbehov behandlas i avsnittet nedan om enskild brunn (8 §).

I enlighet med 24 § förordning (1998:1252) om områdesskydd enligt miljöbalken m.m. har ägare och innehavare av särskild rätt till marken förelagts att yttra sig över förslaget. Föreläggandet delgavs genom kungörelsedelgivning i Kristianstadsbladet och Post- och Inrikes Tidningar den 13 oktober 2023. Länsstyrelsen har mottagit yttranden från Bromölla kommun (kommunstyrelsen och myndighetsnämnden), Trafikverket, E.ON Energidistribution AB, Hansson Kapell AB, Husvagns-Expo i Bromölla AB, KIG Industrigummi AB, samt yttranden från fyra fastighetsägare. Synpunkter har bemötts av Bromölla Energi

och Vatten AB och därefter har Länsstyrelsen tillsammans med sökanden beaktat synpunkterna och gjort vissa ändringar och kompletteringar i förslaget. Övergripande bemötande av synpunkter framförs under respektive berört stycke nedan.

För övergripande synpunkter som inte omfattar något tydligt stycke nedan kommer här en kortfattad redogörelse. Kommunstyrelsen i Bromölla har lyft fram påverkan på planerad bebyggelse och verksamhetsmark, ekonomisk bedömning av konsekvenser för dagvattenplan och skyfallsåtgärder, samt avsaknad av alternativa och nya vattentäkter utanför Bromölla tätort. Vattentäktens huvudman har bland annat lyft fram att syftet med skyddsområdet är att skydda vattentillgången och bibehålla en god kvalitet i ett flergenerationsperspektiv. Nya och alternativa vattentäkter utanför Bromölla tätort utreds och denna utredning bör företrädesvis arbetas in i vattenförsörjningsplanen för Bromölla kommun istället för i beslut om vattenskyddsområde. Vilka ekonomiska konsekvenser det kan få är svårt att bedöma utifrån vilka ersättningskrav som kan inkomma. Att inrätta vattenskyddsområde för att säkra tillgången till vatten på lång sikt är ett prioriterat arbete och måste beaktas vid behov och planering av investeringar i VA-verksamheten. Länsstyrelsen ser vad gäller planerad bebyggelse och verksamhetsmark att vattenskyddet behöver beaktas och skyddsföreskrifterna följas, vilket exempelvis handla om att söka tillstånd för större schaktningsarbeten. I övrigt bedöms frågorna som har framförts ligga utanför det som Länsstyrelsen har att beakta i aktuellt ärende.

För fullständig redogörelse av ärendegången och inkomna yttranden med bemötanden hänvisar Länsstyrelsen till handlingarna i ärendet.

#### Allmänt om vattentäkten

Bromölla grundvattentäkt är belägen i den centrala respektive södra delen av Bromölla samhälle i Bromölla kommun. Vattentäkten utgörs av uttagsbrunnar nedförda i Kristianstadsslätans glaukonitsandsten. Vattentäkten försörjer idag bland annat Bromölla, Näsrum och Gualövs tätorter. Vattenleverans sker även till Blekinge län.

Det finns tillstånd från Mark- och miljödomstolen för vattenuttag från grundvattentäkten, både det centrala området (mål nr M 1281-09, 2010-05-07) och södra området (mål nr M 3534-14, 2015-08-13). Det nya vattenskyddsområdet är gemensamt för båda uttagsområdena.

#### Geologi och grundvattenförekomst

Jordlagren i området utgörs till stora delar av sandig morän som har en mäktighet varierande mellan 2 och 20 m. Sårbarheten i de översta jordlagren i områden med morän bedöms som måttlig. Jordlagren

underlagras av kalkrik sedimentär berggrund med en mäktighet på ca 40–50 m, denna kan bitvis lokalt vara förhållandevis tät. Under de kalkrika sedimenten finns den porösa glaukonitsandstenen, med en mäktighet av upp till 50 m, varifrån vattenuttagen görs.

Vattengenomsläppligheten är som regel mycket god i glaukonitsandstenen. Under glaukonitsandstenen förekommer urberg. I området norr och öster om uttagsområdena avgränsas glaukonitsandstenen av Ryssbergets urbergshorst och en mindre urbergsklack förekommer strax öster om uttagsområdena. Jämfört med glaukonitsandstenen har urberget en mycket låg vattengenomsläpplighet.

Berört område för vattenuttag utgör en del av grundvattenförekomsten Norra Kristianstadsslätten (SE621214-454046).

Grundvattenförekomsten har god kvantitativ och kemisk status. Förekomsten bedöms dock vara utsatt för potentiell påverkan med avseende på den kvantitativa statusen då det sker stora vattenuttag. Grundvattenförekomsten bedöms också vara utsatt för potentiell påverkan med avseende på bekämpningsmedel och PFAS (11).

### Avgränsning och zonindelning

Bromölla Energi och Vatten AB:s förslag på avgränsning av vattenskyddsområdet och zonindelningar är framtagna utifrån områdets geologi, hydrogeologi och topografi och har sedan anpassats till riskbedömningen samt till redan befintliga gränser, så som vägar och fastighetsgränser (se bilaga 1 för kartmaterialet, med detaljerade kartor i bilaga 2). Avgränsningen utgår från grundvattenmagasinets tillrinningsområde och transporttider har beräknats med en lokalt anpassad grundvattenmodell som inkluderar vattenuttagens storlek. För båda uttagsområdena sträcker sig tillrinningsområdena i glaukonitsandstenen upp mot Ryssberget. Från Ryssbergets slänthorst går en grundvattenström mot havet (Östersjön) och mot sjösystemet i väster, med Ivösjön som största sjö. Som utgångspunkt för avgränsning av skyddsområdet och zonindelningen har Naturvårdsverkets handbok (2010:5) om vattenskyddsområde använts, vilket har varit den aktuella handboken under större delen av ärendets gång. I handboken framgår det att vattenskyddsområden kan delas in i olika zoner. För Bromölla vattentäkt har följande indelning föreslagits: primär, sekundär och tertiär skyddszon. Motiven framgår nedan.

#### Primär skyddszon

De två primära skyddszonerna omfattar området runt respektive uttagsområde där störst skyddsbehov föreligger. Enligt handboken avgränsas zonen till att omfatta ett område med en transporttid i grundvattnet till uttagsbrunnar på minst 100 dygn. De primära skyddszonerna för Bromölla vattentäkt har utökats i storlek med hänsyn

till den framtagna riskanalysen för området. Utökningen har motiverats med det stora antalet brunnar i Bromölla tätort som utgör en betydande risk för snabb transport ned till grundvattenmagasinet om en förorening i markytan skulle förekomma. Både den norra och södra primära skyddszonen avgränsas huvudsakligen längs med vägar, vilka till stor del inte inkluderas i zonen.

#### Sekundär skyddszon

Den sekundära skyddszonen avgränsas enligt handboken till ett område med 365 dygns transporttid till uttagsbrunnar. Enligt de utförda beräkningarna skulle detta innebära ett relativt litet område jämfört med det föreslagna. Med samma motivering som för primär skyddszon har riskanalysen istället legat till grund för avgränsningen snarare än den beräknade transporttiden. Zonen är därför betydligt större än om bara hänsyn tas till transporttid. Den sekundär skyddszonen avgränsas också huvudsakligen längs med vägar, vilka till stor del inte inkluderas i zonen.

#### Tertiär skyddszon

Den tertiära skyddszonen utgörs av resterande delar av tillrinningsområdet som inte omfattas av primär eller sekundär skyddszon. Zonen utgörs i huvudsak av jordbruksmark öster om Bromölla tätort. Transporttiden är längre till uttagsbrunnarna och det finns inte lika många riskobjekt varför skyddsbehovet bedöms lägre och färre restriktioner föreslås. Djupborrade brunnar utgör dock en påtaglig risk genom möjlig direkttransport från markytan till glaukonitsandstenen.

#### Risikinventering och riskanalys

En risikinventering och riskanalys togs fram inför utformningen av vattenskyddsområdet och skyddsföreskrifterna. I inventeringen identifieras risker som kan påverka vattnets kvantitet och kvalitet. Inom tillrinningsområdet till Bromölla vattentäkt finns bostadsbebyggelse, skogs- och åkermark samt ängs- och betesmark. Några exempel på risker som identifierats är oljecisterner, enskilda avlopp, energibrunnar, enskilda brunnar och bekämpningsmedelsanvändning. De identifierade riskerna har bedömts i riskanalysen med avseende på sannolikhet och konsekvens. En detaljerad beskrivning finns angivet i handlingarna i ärendet.

#### Motiveringar och överväganden till Länsstyrelsens beslut

Enligt 7 kap. 21 § miljöbalken (MB) får ett mark- eller vattenområde av länsstyrelsen eller kommunen förklaras som vattenskyddsområde till



skydd för en grund- eller ytvattentillgång som utnyttjas eller kan antas komma att utnyttjas för vattentäkt. För ett vattenskyddsområde ska, enligt 7 kap. 22 § MB, länsstyrelsen eller kommunen meddela sådana föreskrifter om inskränkning i rätten att förfoga över fastigheter inom området som behövs för att tillgodose syftet med området. Enligt 7 kap. 25 § MB får en inskränkning i enskilds rätt att använda mark eller vatten som grundas på en skyddsbestämmelse inte gå längre än vad som krävs för att syftet med skyddet ska tillgodoses.

Syftet med Bromölla vattenskyddsområde är att ge grundvattentäkten ett tillräckligt bra skydd så att råvattnets kvantitet säkras i ett långsiktigt perspektiv samtidigt som dess kvalitet inte försämras.

Vattenskyddsområdet är, vid sidan om övrig lagstiftning, ett underlag vid samhällsplanering, tillsyn och prövning. Enligt artikel 7 i EU:s ramdirektiv för vatten (2000/60/EG) anges att ett erforderligt skydd ska säkerställas för de vattenförekomster som används eller är avsedda att användas i framtiden för uttag av dricksvatten som ger mer än 10 m<sup>3</sup> per dag i genomsnitt eller betjänar mer än 50 personer. Länsstyrelsen arbetar även med tillämpningen av, de av riksdagen, beslutade nationella miljömålen. Beslut om vattenskyddsområde för Bromölla grundvattentäkt bidrar till miljömålen ”Grundvatten av god kvalitet” och ”God bebyggd miljö”. Genom beslut om nytt vattenskyddsområde stärks skyddet för grundvattenförekomsten och dess betydelse tydliggörs i exempelvis översiktsplanering och tillståndsprövning. Revideringen av vattenskyddsområdet bedöms också förenlig med hushållningsbestämmelserna i 3 kap. MB.

### Vattenskyddsområdets avgränsning och zonindelning

I Havs- och vattenmyndighetens nya vägledning om vattenskyddsområden som publicerades i februari 2021 (rapport 2021:4) anges ett mer riskfokuserat angreppssätt avseende avgränsning och zonindelning än i den tidigare publicerade handboken (Naturvårdsverkets handbok 2010:5). Enligt den nya vägledningen bör avgränsningen utgå från riskerna för vattentäkten och inte strikt från förutbestämda uppehållstider. Länsstyrelsen har bedömt att Naturvårdsverkets handbok om vattenskyddsområde, med dess riktlinjer för avgränsning och zonindelning, har varit en lämplig utgångspunkt. Riskinventeringen och riskanalysen för Bromölla vattentäkt har sedan i stor utsträckning legat till grund för avgränsningen av vattenskyddsområdet.

I det tekniska underlaget i ärendet finns motiveringar till områdets avgränsningar och zonindelningar. Länsstyrelsen har granskat dessa tillsammans med inkommande synpunkter, som redovisas nedan, och begärt förtydligande kring hur stora skyddszonerna skulle vara strikt

utifrån transporttider där riskanalysen inte inkluderas. Länsstyrelsen konstaterar utifrån detta att det främst är den sekundära skyddszonen som är betydligt större än om hänsyn endast tas till transporttider. Länsstyrelsen har dock inte funnit några uppenbara skäl till att ifrågasätta eller ändra avgränsningarna, detta med anledning av både en relativt enhetlig riskbild inom den föreslagna sekundära skyddszonen och utformningen av tillrinningsområdet till uttagsområdena. Den tertiära skyddszonen är relativt stor, men föreskrifterna som föreslås i denna zon är motiverade. Avgränsningarna och skyddszonerna för Bromölla vattentäkt kan motiveras både utifrån rekommendationerna i Naturvårdsverkets handbok och utifrån Havs- och vattenmyndighetens nya vägledning om vattenskyddsområden.

Inkomna synpunkter gällande avgränsning och zonindelning

**SGU (2017)** anser att det som tydligt saknas i underlaget är redovisning av grundvattennivåer och resultat av tidigare undersökningar. Med hänsyn till de relativt nya tillstånden för vattentäkterna och utformningen av vattenskyddsområdet bedömer SGU ändå att hänsyn till strömningsförhållanden och påverkan av uttagen har varit en del av bedömningsunderlaget även om det inte redovisas på ett tydligt sätt. Vattentäktens huvudman har angett att det har beaktats.

**Trafikverket (2017)** har framfört att det finns otydligheter kring vilka vägar som ingår i vilken zon. Vattentäktens huvudman har utifrån synpunkten uppdaterat underlaget och gränsdragningar har förtydligats. I det fall gränserna för skyddszonerna ligger i en väg eller längs en väg inkluderas dessa huvudsakligen inte (se bilaga 2 för mer detaljerade kartor). Anledningen är att försiktighetsprincipen redan har tillämpats vid gränsdragningen då skyddszonerna har utökats med hänsyn till riskanalysen. Trafikverket har i yttrandet över förslaget till beslut önskat ett förtydligande kring hur zongränserna går där de sammanfaller med statlig väg. Att vägarna ”till stor del inte inkluderas i zonen” anges vara svårtolkat. Vattentäktens huvudman menar på att avsikten har varit att om vägen anger gräns mellan skyddszoner ska vägen ingå i den yttre skyddszonen med anledning av att försiktighetsprincipen redan har tillämpats vid gränsdragningen då skyddszonerna har utökats med hänsyn till riskanalysen. Länsstyrelsen vill framföra att skyddsområdet är stort och detaljförklaras därför inte i text, att vägarna till stor del inte inkluderas är därför en generell beskrivning. Som huvudmannen anger så är avsikten att vägen inkluderas i den yttre av skyddszonerna i de fall där gränsen mellan zonerna ser ut att gå mitt i vägen. Länsstyrelsen har efter en granskning sett att detta förekommer för de statliga vägarna. I dessa fall gäller att vägen ingår i den yttre av skyddszonerna. Som exempel så tillhör den norra delen av väg 116 (där gränsen för den

sekundära skyddszone ser ut att gå mitt i vägen) den tertiära skyddszone.

**Hansson Kapell AB** och **KIG Industrigummi AB** har lämnat synpunkter på avgränsningen av skyddszonerna och kommit med två alternativa förslag på gränsdragningar i den södra delen av den ena primära skyddszone och den sekundära skyddszone. Motiveringar är bland annat att vattenskyddsområdet kan hämma utveckling och verksamheter som bedrivs, med problem som omfattar uppställning och trafik i området. Huvudmannens bemötande och Länsstyrelsens bedömning i frågan lämnas under rubriken 2 § Fordon. Länsstyrelsen har gjort en avvägning mellan vattentäktens skyddsbehov och sakägarnas intressen. Sammanfattningsvis görs inga ändringar i gränsdragningarna med hänsyn till riskerna som finns i området för vattentäkten, däremot har yttrandena och information som framkommit föranlett vissa ändringar i skyddsföreskrifterna vilket också kan anses minska inskränkningarna. Avsikten är att vattenskyddet ska beaktas vid nutida och framtida verksamheter och åtgärder som kan leda till negativa konsekvenser för vattentäkten.

**En fastighetsägare** önskar att tomten inte ska ingå i nytt vattenskyddsområde. Länsstyrelsen anser att avgränsningarna och skyddszonerna är motiverade för att skydda dricksvattnet, enligt beskrivningarna ovan, och inga ändringar görs.

#### Vattenskyddsområdets föreskrifter och synpunkter

Inom vattentäktens tillrinningsområde förekommer olika typer av verksamheter och markanvändningar som kan komma att påverka vattenkvaliteten på kort och på lång sikt. Föreskrifter behövs för att säkerställa ett effektivt skydd för grundvattnet inom skyddsområdet för att vattnet ska kunna användas till dricksvattenförsörjning.

Vattenskyddsområdet är ett angeläget allmänt intresse. Meddelade föreskrifter är anpassade för att uppnå vattenskyddsområdets syfte och anses vara både rimliga och miljömässigt motiverade. Föreskrifter och synpunkter kommenteras nedan.

**Skogsstyrelsen** (2021) har i sitt yttrande noterat att det inte finns några tydliga restriktioner avseende avverkning, markberedning eller andra aktiviteter kopplade till skogsbruk som kan påverka vattenkvaliteten negativt. Vattentäktens huvudman har i sitt bemötande angett att det inte finns några skogsområden i primär eller sekundär skyddszone som riskerar att påverka vattentäkten negativt och att det därför inte finns skäl för skyddsföreskrifter som specifikt reglerar skogsbruket. Det finns riskfaktorer som inte är specifika för skogsbruket men som ändå kan få inverkan på skogsbrukets verksamhet. Detta kan till exempel handla om

cisterner, motorfordon och markarbeten. Det skogsbruk som eventuellt bedrivs inom de mindre skogsområden som finns måste förhålla sig till föreskrifterna även om inte skogsbruket nämns explicit. Vid användning av arbetsfordon/arbetsmaskiner vid skogsbruksåtgärder ska saneringsberedskap finnas för att minska risken för förorening av vattentäkten (se 2 § Fordon).

#### 1 § Petroleumprodukter och andra kemiska produkter

Hantering av petroleumprodukter och andra kemiska produkter utgör en betydande risk för vattentäkten och kan ge en märkbar inverkan redan i mindre mängder. Risken för snabb vertikal transport och svårigheter att omhänderta en eventuell förorening ökar om spill eller läckage sker i närheten av brunnar. Genom tillståndsplikt vid en sammanlagd överstigande volym på 50 liter och 150 liter i primär respektive sekundär skyddszon kan villkor ställas på relevanta skyddsåtgärder. Vid en tillståndsprövning kan lämpligheten att hantera petroleumprodukter och andra kemiska produkter bedömas från fall till fall utifrån lokalisering, produktens innehåll och egenskaper, avstånd till vattnet m.m. Volymgränsen för sekundär skyddszon följer Naturvårdsverkets generella föreskrifter om hantering av brandfarliga vätskor och spilloljor, NFS 2021:10, i den del det gäller vattenskyddsområde. Vissa undantag från tillståndsplikten har lagts till, bland annat för lagring med sekundärt skydd. I tertiär skyddszon föreslås ingen reglering avseende volym då risken för påverkan för vattentäkten bedömts som liten om hanteringen, likväl som i övriga skyddszoner, sker på ett sådant sätt att spill och läckage kan insamlas och omhändertas.

**Bromölla kommun** (myndighetsnämnden) har framfört att det råder oklarheter i om denna punkt avser hantering av produkterna inomhus. Vattentäktens huvudman har förtydligat att föreskriften gäller både inomhus och utomhus. Inomhus kan dock hanteras under undantaget såvida inte ett eventuellt läckage kan nå mark eller avlopp via golvbrunn. Länsstyrelsen har förtydligat detta i ett undantag.

**E.ON Energidistribution AB** har yrkat på att undantaget i 1 § även omfattar befintlig fördelningsstation, leveranser av petroleumprodukter till reservverk vid elavbrott, samt kompletteras med ett undantag för användande av reservverk vid elavbrott. Vattentäktens huvudman anser att elavbrott kan räknas till de akuta åtgärder som hänvisas till under undantag från föreskrifterna och därmed skulle kunna förtydligas i föreskriften. Som huvudmannen har tolkat yttrandet finns det flera olika komponenter som innehåller mindre mängder olja och som inte har sekundärt skydd. Sannolikheten att samtliga av dessa skulle läcka vid samma tillfälle bedöms inte som hög och därmed skulle ett undantag för denna verksamhet kunna medges. Länsstyrelsen har förtydligat

undantaget om transporter, som sedan tidigare föreslagits. Länsstyrelsen har lagt till undantag för befintlig fördelningsstation, för hantering av brandfarliga vätskor och spilloljor gäller också NFS 2021:10. Även ett undantag för användning av reservelverk vid elavbrott har lagts till, då det ska vara möjligt i ett akut skede. För detta behöver det dock finnas skydd för att förhindra läckage till grundvattnet och planering kan behövas inför en sådan händelse. Saneringsberedskap bör också finnas vid hantering som omfattas av undantagen.

## 2 § Fordon

Tvättvatten från fordonstvätt kan bland annat innehålla avfettningsmedel, tensider, tungmetaller samt asfalt- och oljerester. Infiltration av tvättvatten kan därför leda till förorening av grundvattnet. Inom tätbebyggt område i primär och sekundär skyddszon finns risk att fordonstvätt förekommer. Med avseende på infiltrationsegenskaperna bedöms sannolikheten för spridning av föroreningar till vattentäkten som relativt hög. Föreskriften har efter en synpunkt från Bromölla kommun reviderats till att inkludera förbud även mot tvätt av fordon med kallvatten. Förbudet omfattar däremot inte tvätt i anläggning med olje- eller bensinavskiljare, eller fordon/maskiner med en tankvolym upp till 10 liter. I sekundär skyddszon har ett undantag från förbudet lagts till för att möjliggöra enstaka avspolningar med enbart kallt vatten när det gäller arbetsmaskiner/arbetsfordon. Detta för att exempelvis en traktor ska kunna sköljas av från damm.

Vid uppställning av fordon kan spill och läckage av petroleumprodukter uppstå. Syftet med förbudet för tunga fordon och arbetsfordon/arbetsmaskiner är att läckage inte ska kunna ske i primär eller sekundär skyddszon utan att det uppmärksammas. Undantag från förbudet gäller om det finns skyddsanordning eller om placeringen sker på sådant sätt att det kan säkerställas att infiltration i mark inte sker. För att snabbt kunna vidta en åtgärd ska saneringsberedskap dessutom finnas vid användning av arbetsfordon/arbetsmaskiner vid schaktnings- och anläggningsarbeten samt skogsbruksåtgärder inom primär och sekundär skyddszon.

**Bromölla kommun** (myndighetsnämnden) har framfört att det råder oklarheter i om även denna punkt avser uppställning av fordon i lokal eller garage. Vattentäktens huvudman har förtydligat att föreskriften gäller både inomhus och utomhus. Inomhus kan dock hanteras under undantaget såvida inte ett eventuellt läckage kan nå mark eller avlopp via golvbrunn. Länsstyrelsen har förtydligat detta i ett undantag.

**Hansson Kapell AB, Husvagns-Expo i Bromölla AB och KIG Industrigummi AB** har alla framfört synpunkter om problematik kring

2024-04-24

29220-2016

uppställning/parkering av fordon. Det har också framförts att vattenskyddsområdet negativt kan påverka planerad framtida utveckling. Vattentäktens huvudman har bemött synpunkterna med följande. Syftet är att skydda vattentillgången för framtiden och bibehålla en god kvalitet i ett flergenerationsperspektiv. När det gäller uppställning av fordon är berörda områden nära vattentäkten och eventuella läckage utgör en risk. Huvudmannen bedömer däremot att verksamheterna kan använda sig av undantaget för att skapa en säker uppställning. Exempelvis att uppställning endast sker på asfalterade ytor där avrinning ej riskerar infiltrera mark vilket också skulle kunna förtydligas i föreskrifterna. Länsstyrelsen delar huvudmannens uppfattning om att det med hänsyn till närheten till vattenuttag finns risker som inte motiverar en ändrad gränsdragning av skyddsområdet, men att det för verksamheter finns möjlighet att använda sig av undantaget samt att beakta vattenskyddet i framtida planer. Trafik i sig, som också nämnts i yttrande, regleras inte i skyddsföreskrifterna. Det har i yttranden framförts att områden är inhägnade och att läckage kontrolleras regelbundet. Till följd av synpunkterna har Länsstyrelsen vid en avvägning mellan skyddsbehovet och sakägarnas intressen gjort följande ändringar. Tiden för obehövad uppställning/parkering har förlängts till ett dygn med hänsyn till verksamhetens arbetstider/öppettider. Definitionen har också ändrats på sådant sätt att ett inhägnat eller övervakat område i detta fall kan anses vara bevakat, då det kan finnas möjlighet att upptäcka eventuellt sabotage, eller liknande, som kan medföra läckage till grundvattnet. I ett sådant fall gäller inte förbudet mot uppställning/parkering. Vid planerade framtida verksamheter behöver vattenskyddet beaktas. Det kan som nämnts i ett yttrande handla om att det finns oljeavskiljning på plats. Som andra exempel skulle det kunna handla om att i förväg planera för en säker uppställning/parkering för att förhindra läckage till grundvattnet eller säkerställa sekundärt skydd vid hantering av petroleumprodukter och andra kemiska produkter. Det kan för verksamheter finnas behov av planer för saneringsberedskap. Om det är aktuellt med större schaktningsarbeten behöver tillstånd sökas.

**Två fastighetsägare** har haft invändningar avseende förbud mot fordonstvätt och anser att det är att gå för långt. Vattentäktens huvudman anger att kommunen redan uppmanar allmänheten att tvätta sina bilar i en automatisk biltvätt eller i en tvätthall med rening av tvättvattnet oavsett om man befinner sig i ett vattenskyddsområde eller inte. Detta för att skydda vatten mot föroreningar från den smutsiga bilen, till exempel oljor och tungmetaller samt tvätt- och avfettningsmedel. Föreslagna föreskrifter ligger i linje med uppmaningen. Länsstyrelsen instämmer i resonemanget att det inte är lämpligt att tvätta fordon inom vattenskyddsområdet med avseende på att det vid fordonstvätt löses upp föroreningar som regnvatten inte gör och riskerna som det medför för

vattentäkten, också i ett kumulativt och långsiktigt perspektiv. Länsstyrelsen framhåller här också att utsläpp av flytande orenligheter är en miljöfarlig verksamhet och att de allmänna hänsynsreglerna ändå alltid gäller. Länsstyrelsen anser därför att föreskriften är rimlig och i linje med befintliga bestämmelser i miljöbalken och vad som är lämpligt i ett vattenskyddsområde.

### 3 § Bekämpningsmedel

Små mängder bekämpningsmedel kan göra dricksvatten otjänligt. En olycka vid hantering av bekämpningsmedel kan leda till punktutsläpp. Spridning och överdosering kan leda till diffusa utsläpp. Bekämpningsmedel och dess nedbrytningsprodukter riskerar då att nå vattentäkten och förorena den. Rester av bekämpningsmedel kan hittas i många vattentäkter idag. Bekämpningsmedel har hittats i vattentäkten och det är angeläget att minimera risken för att bekämpningsmedel tillförs grundvattnet också sett till grundvattenförekomstens status. Länsstyrelsen bedömer utifrån skyddsbehovet att ett förbud mot hantering av kemiska bekämpningsmedel är motiverat inom primär skyddszon och tillståndsplikt för hantering utomhus inom sekundär skyddszon. Undantag görs för icke yrkesmässig hantering inomhus i primär skyddszon samt för hastigt påkallad bekämpning av ohyra eller skadedjur som innebär en akut olägenhet för människors hälsa, till exempel råttor och getingbon. Det senare undantaget avser endast enstaka användning på en liten och begränsad yta. Vid tillståndsgivning kan krav ställas som begränsar användningen av exempelvis lättörliga bekämpningsmedel. Hantering av kemiska bekämpningsmedel, enligt undantagen, ska ske på ett sådant sätt att spill och läckage kan insamlas och omhändertas.

**Trafikverket** (2017) har i sitt yttrande meddelat att de har en mer restriktiv linje gällande användning av kemiska bekämpningsmedel än vad som framgår i föreskrifterna, i normalfallet räknar de hela vattenskyddsområdet som en restriktionsyta där kemiska bekämpningsmedel inte får användas på banvallar och bangårdar. Inom väghållningen används inte kemiska bekämpningsmedel, undantag kan dock göras för jätteloka och flyghavre. Yttrandet föranleder ingen ändring av föreskriften.

**Bromölla kommun** (kommunstyrelsen 2017) har bland annat påpekat att rubriken bör bytas till biocider för att stämma bättre överens med annan lagstiftning och att saneringsberedskap bör finnas även vid hantering av bekämpningsmedel. Länsstyrelsen delar dock huvudmannens uppfattning att nuvarande rubrik bedöms vara mer lättförståelig, särskilt också med avseende på inkluderandet av växtskyddsmedel och förordningen 2014:425 om bekämpningsmedel.

Villkor om saneringsberedskap kan ställas i tillståndsprövningen i sekundär skyddszon. För hantering som sker enligt undantagen finns kravet att spill och läckage ska kunna insamlas och omhändertas.

**Bromölla kommun** (myndighetsnämnden) har framfört att det borde vara Länsstyrelsen som tillsynsmyndighet som underrättas om punktsanering. Länsstyrelsen har arbetat om föreskriften på sådant sätt att underrättelse inte behöver ske. För att undantaget ska kunna tillämpas behöver det dock handla om en hastigt påkommen punktsanering av ohyra eller skadedjur, som kan innebära skada på egendom eller hälsorisk för människor. Åtgärden ska också vara begränsad, lokal och tillfällig, utan att medföra någon risk för människors hälsa eller miljön. Det handlar med andra ord om en enstaka akut åtgärd och inte om upprepade tillfällen.

**En fastighetsägare** har lämnat yttrande med frågor om fasad får tvättas innan målning och vilka gödselmedel som får användas och inte sett till att bekämpningsmedel i gödsling inte får förekomma. Vattentäktens huvudman anser att det är acceptabelt ur risksynpunkt att tillåta rengöring av fasad och takpannor då avrinning i de flesta fall inte sker direkt till grundvattnet och att Länsstyrelsen gärna får föreskriva lämpligt undantag för denna typ av verksamhet. Huvudmannen har dock påpekat att det finns risker med att tillåta vissa produkter då de även kan användas för annan typ av verksamhet där det kan ske avrinning direkt till mark och infiltrera till grundvattnet. Sett till huvudmannens motivering och sakägarnas intressen anser Länsstyrelsen att det är rimligt att lägga till ett undantag för normalt underhåll av fasad och tak på fastigheter inom området. Det är dock viktigt att denna hantering sker på ett sådant sätt att vattentäkten skyddas. Vad gäller gödsling så regleras detta inte i skyddsföreskrifterna, förutom om det innehåller bekämpningsmedel (som kombinationsgödsel kan göra) vilket fastighetsägaren har noterat. Länsstyrelsen listar inte produkter som får eller inte får användas, men upplyser om det finns bestämmelser om märkning av växtskyddsmedel och biocidprodukter. Det bör därför primärt framgå av produkten/säkerhetsdatabladet om dessa innehåller bekämpningsmedel. Som upplysning har också Kemikalieinspektionen ett bekämpningsmedelsregister tillgänglig på sin hemsida (observera dock att det finns vissa produkter som inte ingår i registret enligt informationen på sidan).

#### 4 § Hushållspillvatten och dagvatten

Spridning av avloppsvatten innehållande patogener, närsalter, läkemedel m.m. kan leda till en påverkan på grundvattenkvaliteten. Dagvatten kan innehålla många olika miljö- och hälsofarliga ämnen, till exempel polyaromatiska kolväten och tungmetaller. De kommunala



verksamhetsområdena för vatten och avlopp omfattar till stor del Bromölla tätort och endast en fastighet har identifierats med enskilt avlopp i sekundär skyddszon. Länsstyrelsen anser av denna anledning att det inte heller är motiverat att nya enskilda avloppsanläggningar med utsläpp till mark och vatten tillkommer inom primär eller sekundär skyddszon. Med avseende på infiltrationsegenskaperna har sannolikheten för spridning av föroreningar till vattentäkten bedömts som relativt hög. Tillstånd krävs därför för nya anordningar, eller att ersätta befintliga, för utsläpp av vägavgvatten eller dagvatten från industriområde till mark och vatten inom primär och sekundär skyddszon.

**Bromölla kommun** (kommunstyrelsen 2017) har framfört att det saknas definition för vad som räknas som en anordning och för vad utsläpp på eller infiltration direkt i mark innebär. Vattentäktens huvudman anser att formuleringen är tillräckligt tydlig. Länsstyrelsen framhåller att syftet med föreskriften är att utsläpp av dagvatten till mark inte ska tillkomma utan en föregående tillståndsprövning eller att befintliga anordningar ändras på ett sådant sätt att det riskerar att negativt påverka grundvattnets kvalitet. Det kan exempelvis handla om en ny dagvattendamm där föroreningar riskerar att infiltrera till grundvattnet eller att utsläppsmängden ökar genom anläggande av nya ledningar för utsläpp till mark och vatten. Föreskriften ändras därför inte.

**Trafikverket** har inkommit med synpunkter om att normalt drift- och underhållsarbete för väg kan innebära att dagvatten måste omhändertas på nya sätt och att dåligt fungerande omhändertagande av vägavgvatten kan innebära negativa konsekvenser för miljön. Vattentäktens huvudman anser därför att ett undantag från tillståndsplikten kan läggas till och Länsstyrelsen delar bedömningen med ett förtydligande om vad undantaget innebär. Undantaget för normalt drift- och underhållsarbete avser endast mindre ändringar för en befintlig anläggning som inte kan påverka grundvattnet negativt. Att anlägga nya dagvattendammar och liknande ingår inte i undantaget.

#### 5 § Farligt avfall och deponering av snö

Vid förvaring av farligt avfall finns det risk för läckage av miljöfarliga ämnen till grundvattnet. Förvaring av farligt avfall direkt på mark är därför olämpligt och regleras i skydds föreskrifterna. Farligt avfall ska hanteras på ett sådant sätt att grundvattnet inte kan förorenas. Genom att förbjuda deponering av snö från områden utanför primär och sekundär skyddszon minskar också risken för förorening av grundvattnet.

Efter en synpunkt från Bromölla kommun gällande praktiska svårigheter med ett förbud mot förvaring av allt avfall direkt på mark, när

skyddsområdet täcker ett helt samhälle, har föreskriften justerats utifrån riskbilden till att endast omfatta farligt avfall.

#### 6 § Schakt- och anläggningsarbeten

Vid markarbeten tas det naturliga skyddet bort och sårbarheten ökar. Olyckor med fordon eller arbetsmaskiner kan resultera i utsläpp av miljöfarliga ämnen som kan förorena yt- och grundvatten. Med tillståndsplikt för bland annat större schaktningsarbeten och underjordsarbeten kan kommunen ställa krav för att öka skyddet för vattentäkten. Akuta åtgärder som är nödvändiga för att undvika risk för människors hälsa eller miljön undantas tillståndsplikten, detta gäller även vid andra verksamheter och åtgärder än schakt- och anläggningsarbeten inom vattenskyddsområdet, *se Undantag från föreskrifterna under Allmänna bestämmelser.*

#### 7 § Energianläggningar i jord, berg och grundvatten

En av de största riskerna som har lyfts fram för vattentäkten i Bromölla är borrhningar som skapar kontakt mellan markytan och grundvattenmagasinet. Transportsimuleringar och sårbarhetsbedömningen har visat på avsevärt snabbare horisontell partikeltransport inom magasinet jämfört med vertikal transporthastighet. En förorening vid en bergborrad energibrunn som har kontakt med grundvattenmagasinet inom glukonitsandstenen skulle kunna leda till mycket negativa konsekvenser för vattentäkten även om brunnen ligger långt bort.

**SGU (2017)** anser att det förbud som föreslås inom primär zon är rimligt med hänsyn till skyddsbehovet för vattentäkten. I det ursprungliga förslaget fanns även ett förbud inom sekundär skyddszon. **SGU** framförde då att förslaget är mer långtgående än normalföreskriften. Vid en tillståndsprövning kan krav ställas på köldbärandevätskan samt på återfyllning av borrhålet för att minska riskerna för vattentäkten. Vattentäktens huvudman har påpekat riskerna med borrhningsarbeten även i sekundär skyddszon, men mot bakgrund av vad **SGU** framfört och att det skulle kunna komma nya och bättre tekniker i framtiden, så har huvudmannen framfört att ett tillståndskrav skulle kunna vara motiverat. Skyddsföreskriften har därför reviderats. Om befintliga anläggningar ändras på så sätt att grundvattnet och i sin tur vattentäkten riskerar att påverkas negativt krävs också tillstånd.

Vattentäktens huvudman har lyft fram att befintliga energianläggningar ska vara utformade så att läckage från markytan och ned förhindras, vilket Länsstyrelsen anser kan hanteras genom exempelvis information då myndigheten är förhindrad att besluta om föreskrifter som innebär krav på aktiva åtgärder. Länsstyrelsen bedömer att anläggningar som

inte avses att användas mer ska åtgärdas för att minimera risken för föroreningar ned till grundvattnet. Gällande avställning av energibrunnar har SGU framfört att det bör finnas en rekommenderad metod för läckageförebyggande åtgärder tillgänglig hos kommunens nämnd för miljöfrågor så att fastighetsägare som avser att avställa sin energibrunn kan få råd. **Bromölla kommun** (myndighetsnämnden) har framfört att det låter som att myndighetsnämnden blir tilldelad en konsulterande roll att aktivt välja en bestämd metod vid en energibrunns avställning, vilket är olämpligt. Vattentäktens huvudman har lämnat vidare frågan och Länsstyrelsen gör bedömningen att vad som är lämpligt kan variera från fall till fall. I föreskriften ställs inte några krav på vilken åtgärd som ska användas utan det blir fastighetsägaren som får göra vidare undersökning. I nuläget finns bland annat allmän information i SGU:s vägledning Normbrunn-16.

#### 8 § Enskild brunn

En brunn utgör som tidigare nämnt en transportväg ned till grundvattenmagasinet och miljöfarliga ämnen kan förorena grundvattnet via borrhål. En eventuell förorening skulle bli mycket svår att hantera och riskerar att göra vattentäkten obrukbar. Med anledning av detta införs ett förbud mot nya brunnar inom både primär och sekundär skyddszon, och med tillståndskrav i tertiär skyddszon. För ändringar av befintliga brunnar på ett sådant sätt att vattentäkten kan påverkas, genom fördjupning eller ändrat ändamål (exempelvis till en energianläggning), krävs istället tillstånd.

**SGU** (2017) anser att förbudet mot nyanläggningar av brunnar i jord inom sekundär skyddszon eventuellt kan ersättas med ett tillståndskrav. Vattentäktens huvudman vill undvika fler borrhningar i området som utgör en risk för vattentäkten. En brunn anses även vara mer öppen och exponerad jämfört med en energianläggning i slutet system, vilket föranleder en hårdare restriktion för nya enskilda brunnar i sekundär skyddszon. Eftersom samtliga fastigheter inom den sekundära skydds-zonen också har kommunalt vatten anser Länsstyrelsen, med riskanalysen i beaktande, att förbudet mot nya brunnar inom primär och sekundär skyddszon kan motiveras.

**LRF Bromölla kommungrupp** (2017) har i sitt yttrande lyft fram att hänsyn måste tas till lantbrukets vattenbehov för sin produktion. Länsstyrelsen är tillsynsmyndighet för vattenverksamhet (som inkluderar bortledning av grundvatten) och har inte kunnat identifiera några kända tillståndsgivna vattenuttag för jordbruksbevattning inom vattenskyddsområdet. Med hänsyn till markanvändningen och riskinventeringen noterar Länsstyrelsen att det främst skulle kunna vara aktuellt inom den tertiära skydds-zonen. Inom denna skyddszon

tillståndsprövas istället nya brunnar bland annat med avseende på anläggningens utformning och villkor kan ställas på saneringsberedskap. Att anlägga brunn i syfte att tillgodogöra sig grundvatten för vattenförsörjning, värmeutvinning eller bevattning utgör vattenverksamhet och som sådan kan kräva tillstånd enligt 11 kap. MB.

**SGU** (2017) har på samma sätt som för energibrunnar framfört att det vid avställning bör finnas en rekommenderad metod för läckageförebyggande åtgärder tillgänglig hos kommunens nämnd för miljöfrågor så att fastighetsägare som avser att avställa sin brunn kan få råd. SGU rekommenderar att brunnar som inte ska användas återfylls. Länsstyrelsen är av samma uppfattning att brunnar som inte avses att användas mer ska åtgärdas för att minimera risken för föroreningar ned till grundvattnet. Likt motiveringen som framgår under 7 § gör Länsstyrelsen bedömningen att vad som är lämpligt kan variera från fall till fall. I föreskriften ställs inte några krav på vilken åtgärd som ska användas utan det blir fastighetsägaren som får göra vidare undersökning. I nuläget finns bland annat allmän information i SGU:s vägledning Normbrunn-16. Vattentäktens huvudman har även lyft fram att befintliga brunnar ska vara utformade så att läckage från markytan och ned förhindras, vilket Länsstyrelsen anser kan hanteras genom exempelvis information då myndigheten är förhindrad att besluta om föreskrifter som innebär krav på aktiva åtgärder.

#### 9 § Väghållning

Vid underhåll av vägar används olika ämnen som kan försämra råvattenkvaliteten om dessa når yt- eller grundvattnet. Exempelvis kan upplag och spridning av vägsalt för halkbekämpning kan leda till en ökad kloridhalt i vattentäkten. Genom att förbjuda upplag av asfalt, oljegrus och vägsalt eller saltinblandad sand/grus minskar risken för förorening av grundvattnet. Vid en anmälan för spridning av vägsalt i primär och sekundär skyddszon fås kännedomen om exempelvis mängder där försiktighetsmått kan utfärdas vid behov.

**Trafikverket** (2017) hänvisar till sitt arbete med att begränsa saltanvändningen och menar att anmälan inte är nödvändig för de statliga vägarna. Om det ändå bedöms nödvändigt med en sådan föreskrift vill Trafikverket framhålla vikten av att en rationell hantering för alla parter eftersträvas. Vattentäktens huvudman anser också att en rationell hantering för alla parter bör eftersträvas. Med avseende på infiltrationsegenskaperna går Länsstyrelsen på sökandes bedömning att en skydds föreskrift är motiverad till skydd för vattentäkten och att detta inte förhindrar vägunderhåll. Länsstyrelsen anser att anmälningskrav är tillräckligt sett till riskbedömningen och de analysresultat för vattenkvalitet som har presenterats. Trafikverket har i yttrandet över

förslaget till beslut lämnat synpunkt att anmälan inte ska krävas för spridning av vägsalt, med motivering att det inte är möjligt att anmäla när det plötsligt uppstår svarthalka. Det påpekas också att saltanvändning sker i undantagsfall, men när det verkligen behövs är det viktigt även för säkerheten för vattenskyddsområdet för att undvika olyckor. Huvudmannens motivering anges i stycket nedan där det också framgår att anmälan kan göras för en längre period. Länsstyrelsen bedömer att föreskriften är motiverad och gör inga ändringar.

**Bromölla kommun** (myndighetsnämnden) har lämnat kommentarer om saltning, bland annat om eventuella försiktighetsmått och att det råder oklarheter i om det finns en begränsning i hur många som skulle kunna få lov att salta inom området. Vattentäktens huvudman anser att saltning är en riskreducerande åtgärd för att minska risken för urspårningar och allvarliga olyckor som kan förorena vattentäkten, men samtidigt bör saltning minimeras. Vid anmälningsplikt finns en möjlighet att få information om mängder som spridits vilket utgör ett viktigt underlag i det ständigt pågående arbetet med identifiering av föroreningsrisker och skydd av vattentäkten. Huvudmannen anger att anmälan kan inkomma i god tid före saltningen, samt att beslut efter anmälan kan ges tills vidare eller för en längre period så länge Trafikverket informerar om större förändringar i exempelvis spridningstekning, mängder samt rapporterar faktiska mängder som spridits årligen. Länsstyrelsen noterar att det i huvudsak är kommunen och Trafikverket som är väghållare i primär och sekundär skyddszon där det finns en anmälningsplikt, antalet anmälningar bör därför bli begränsade. Avsikten med föreskriften är inte att spridningen av vägsalt ska förbjudas, utan att få kännedom om mängder och spridningsteknik som kan vara viktigt för huvudmannen vid exempelvis vattenprovtagning. En anmälan kan skickas in i förväg och föreläggandet om försiktighetsmått borde kunna sträcka sig över en längre tidsperiod, som exempelvis tre år. Utifrån vad vattentäktens huvudman vill få kännedom om kan det därför vara lämpligt att väghållaren årligen ska rapportera vilka mängder som har spridits och med vilken teknik, samt att huvudmannen får ta del av dessa uppgifter.

### Sammanfattning

Länsstyrelsen bedömer att vattentäkten i Bromölla uppfyller förutsättningarna att beslutas som vattenskyddsområde enligt 7 kap. 21 § MB.

Vid prövning av frågor om skydd av områden ska hänsyn tas även till enskildas intressen enligt 7 kap. 25 § MB. En inskränkning i enskilds rätt att använda mark eller vatten får inte gå längre än vad som krävs för att syftet med skyddet ska uppnås. Länsstyrelsen anser att föreskrifterna är

motiverade och utgör en avvägning mellan sakägarnas intressen och skyddsbehovet av vattentäkten.

Med beaktande av vad som beskrivs ovan avser Länsstyrelsen att inrätta vattenskyddsområde för Bromölla vattentäkt med den omfattning som framgår av bifogad karta (se bilaga 1, med detaljerade kartor i bilaga 2).

## Underrättelse om beslut

Detta beslut kungörs, jämlikt 27 § förordningen (1998:1252) om områdesskydd enligt miljöbalken, genom Länsstyrelsens försorg dels i den lokala ortstidningen, dels i länets författningssamling. Sökande och sakägare ska anses ha fått del av beslutet den dag kungörelsen är införd i ortstidning. Sista dag för överklagande är tre veckor från denna dag.

Handlingarna i ärendet finns tillgängliga hos Länsstyrelsen Skåne.

## Kontaktuppgifter

Välkommen att kontakta Länsstyrelsen för frågor på telefon 010-224 10 00 eller via e-post [skane@lansstyrelsen.se](mailto:skane@lansstyrelsen.se). Ange ärendets diarienummer 29220-2016 i ämnesraden för e-post.

## Ni kan överklaga beslutet

Se bilaga med överklagandehänvisning.

## De som medverkat i beslutet

Beslutet har fattats av stf landshövding Ola Melin med vattenhandläggare Anette Mellström som föredragande. I den slutliga handläggningen har också avdelningschef för natur och vatten, Olof Liungman, och vattenenhetens chef Kristian Wennberg medverkat.

Denna handling har godkänts digitalt och saknar därför namnunderskrift.

## Kopia till

Boverket ([registraturen@boverket.se](mailto:registraturen@boverket.se))

Bromölla kommun ([kommunstyrelsen@bromolla.se](mailto:kommunstyrelsen@bromolla.se))

Havs- och vattenmyndigheten ([havochvatten@havochvatten.se](mailto:havochvatten@havochvatten.se))

Jordbruksverket ([jordbruksverket@jordbruksverket.se](mailto:jordbruksverket@jordbruksverket.se))

LRF ([registrator@lrf.se](mailto:registrator@lrf.se))

Naturvårdsverket ([registrator@naturvardsverket.se](mailto:registrator@naturvardsverket.se))

Skogsstyrelsen ([skogsstyrelsen@skogsstyrelsen.se](mailto:skogsstyrelsen@skogsstyrelsen.se))

Skåne Blekinge Vattentjänst AB ([info@sbvt.se](mailto:info@sbvt.se))

Sveriges geologiska undersökning (SGU) ([sgu@sgu.se](mailto:sgu@sgu.se))

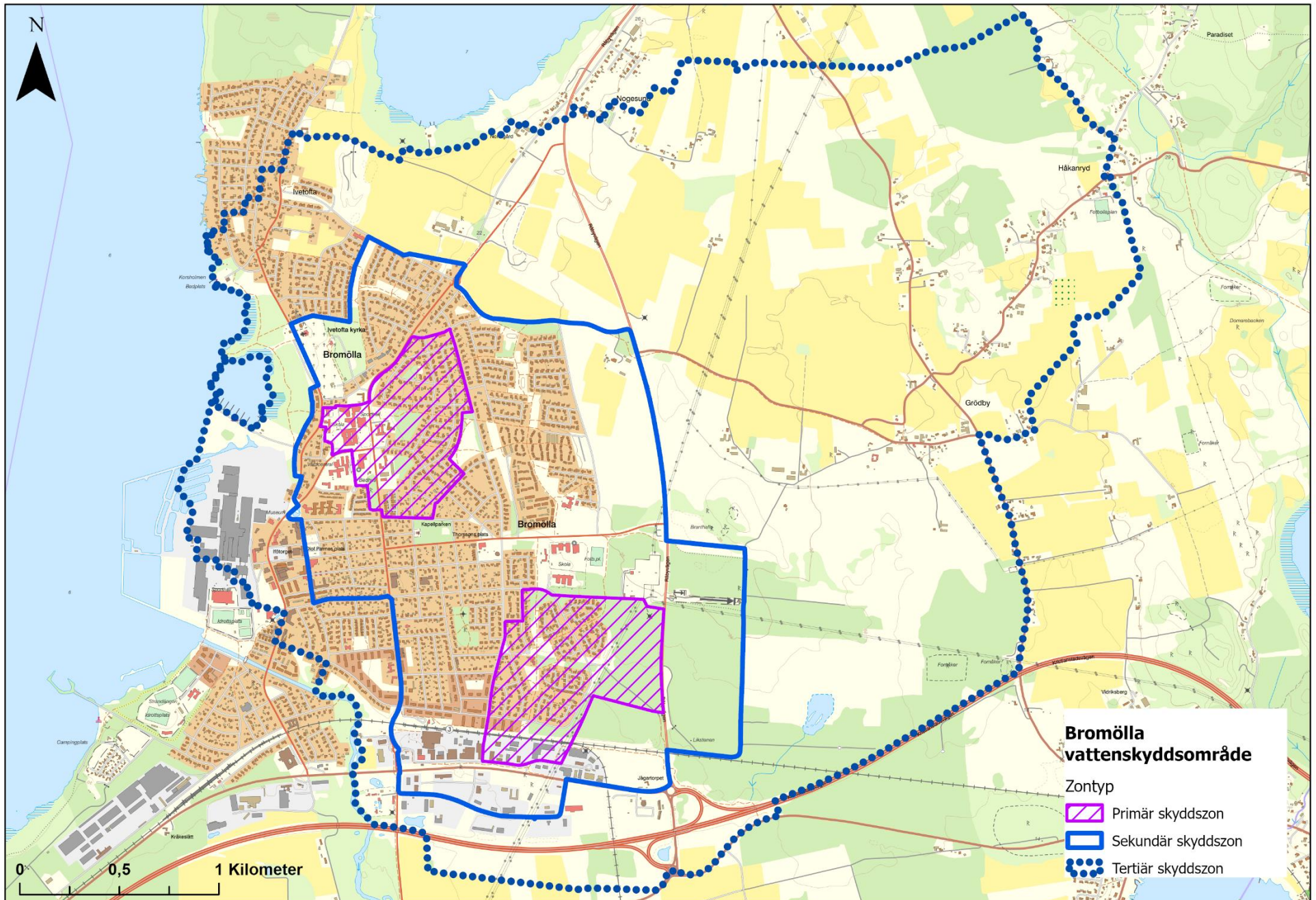
Trafikverket ([trafikverket@trafikverket.se](mailto:trafikverket@trafikverket.se))

Fastighetsägare inom vattenskyddsområdet (lista och information om utskick finns hos Länsstyrelsen Skåne)

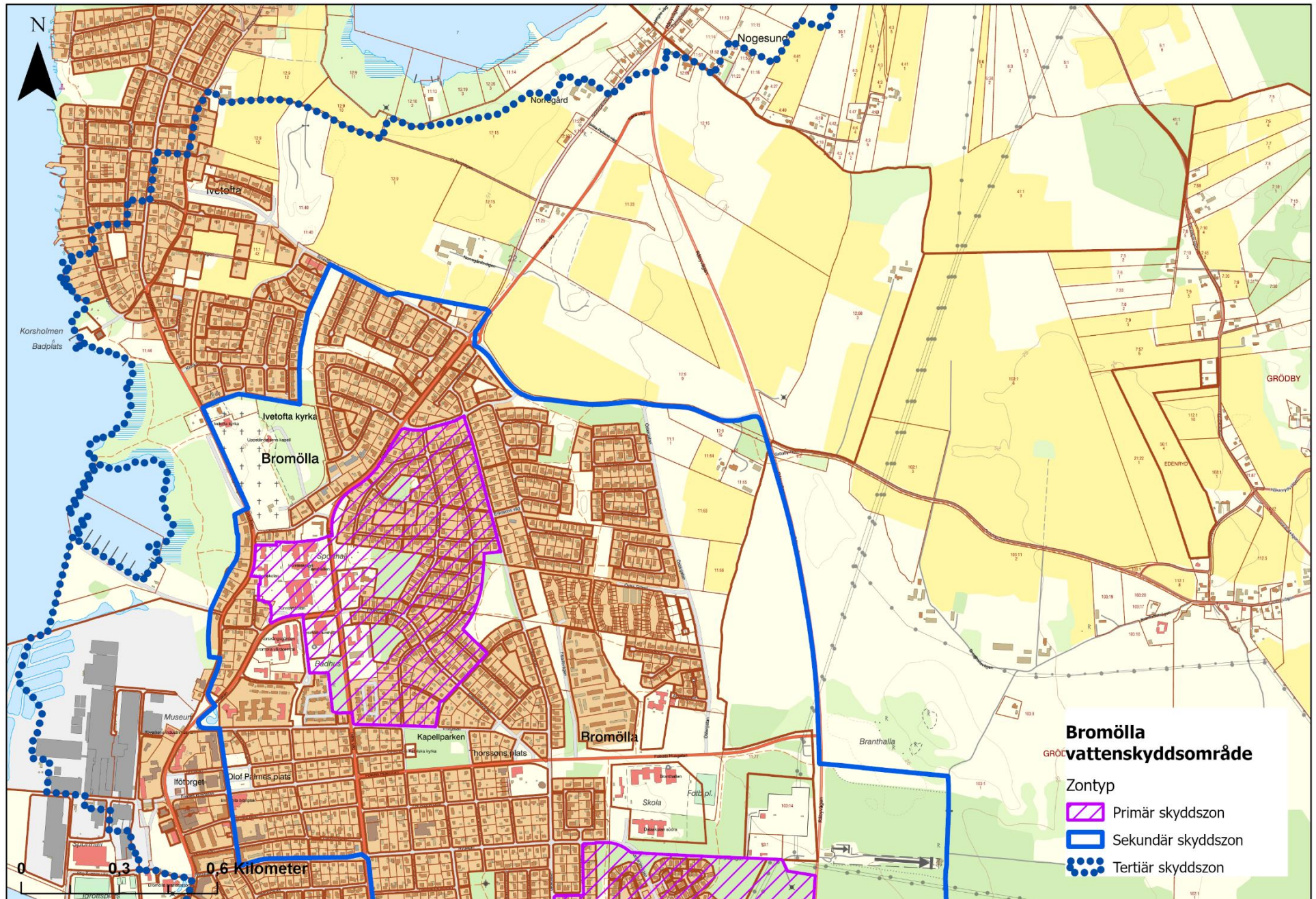
Avisering till Lantmäterimyndigheten sker via VIC Natur/Skyddad Natur

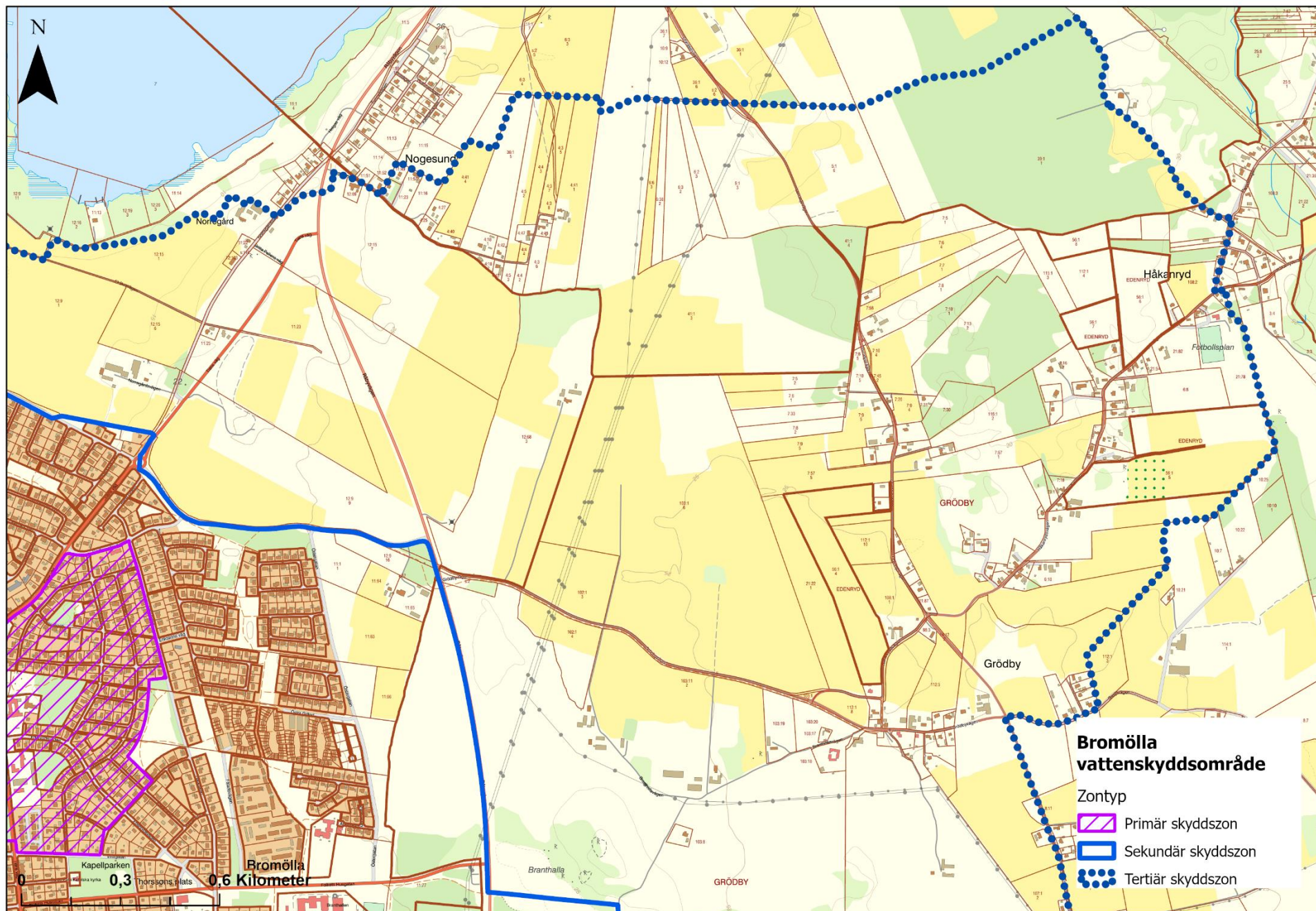
## Bilagor

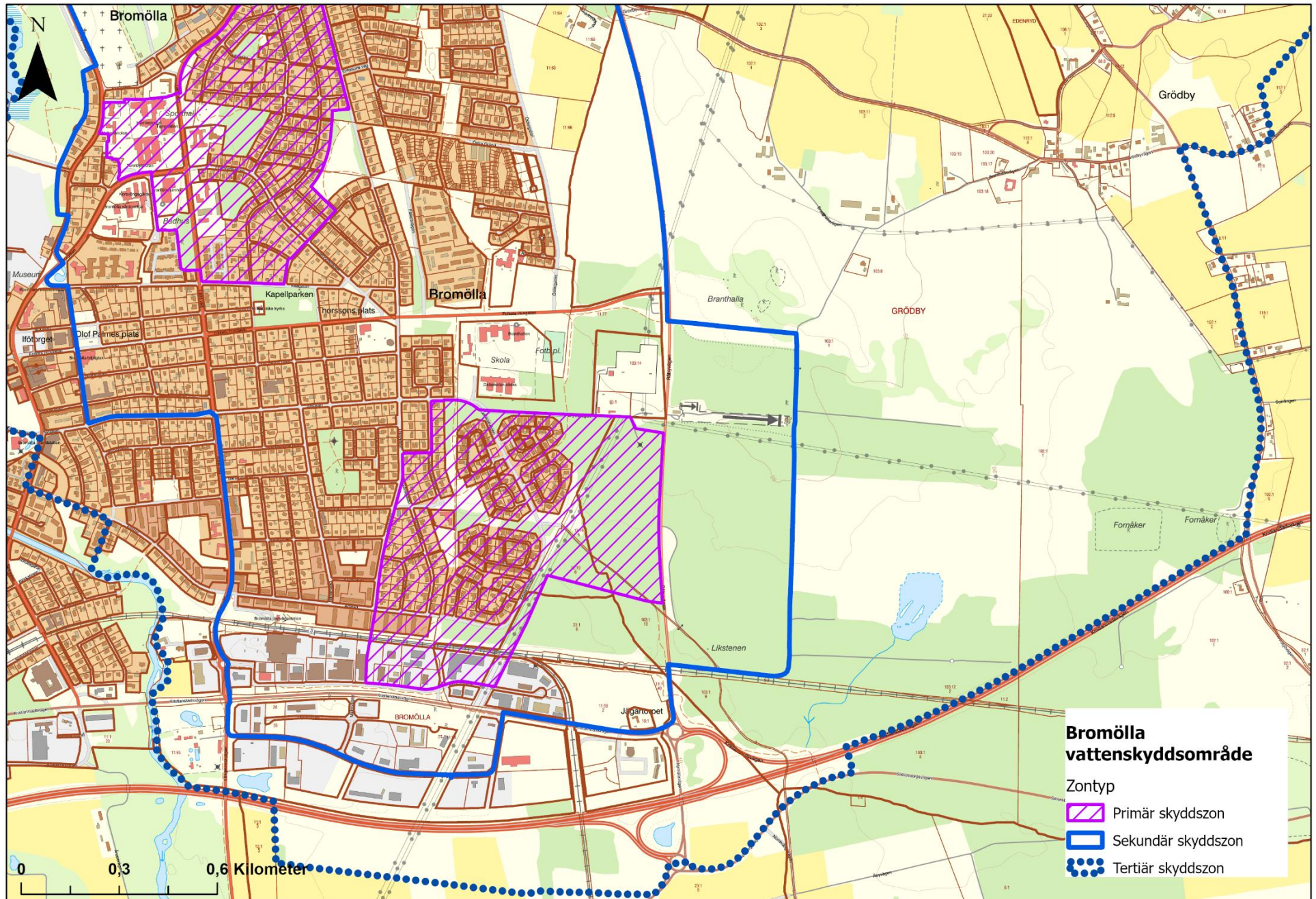
1. Karta över vattenskyddsområdet
2. Karta över vattenskyddsområdet (bilaga 1) i detaljerade versioner (indelad i tre olika vyer, inkluderande fastighetsgränser): a – väst och nordväst, b – öst och nordöst, c – söder
3. Överklagandehänvisning regeringen











## Ni kan överklaga beslutet hos regeringen

Om ni inte är nöjda med Länsstyrelsens beslut, kan ni skriftligen överklaga beslutet hos regeringen.

### Hur överklagar vi beslutet?

Länsstyrelsen måste pröva att överklagandet har kommit in i rätt tid, innan det skickas vidare tillsammans med handlingarna i ärendet. Därför ska ni lämna eller skicka er skriftliga överklagan till Länsstyrelsen Skåne antingen via e-post; skane@lansstyrelsen.se, eller med post; Länsstyrelsen Skåne, 205 15 Malmö.

### Tiden för överklagande

Ert överklagande måste ha kommit in till Länsstyrelsen **inom tre veckor** från den dag ni fick del av beslutet. Ni anses ha fått del av beslutet den dag det kungörs i ortstidning. Om det kommer in senare kan överklagandet inte prövas. I ert överklagande kan ni be att få ytterligare tid till att utveckla era synpunkter och skälen till att ni överklagar. Sedan är det regeringen som beslutar om tiden kan förlängas.

Parter som företräder det allmänna ska ha kommit in med sitt överklagande **inom tre veckor** från den dag då beslutet meddelades.

### Ert överklagande ska innehålla

- Vilket beslut som ni överklagar, beslutets datum och diarienummer.
- Hur ni vill att beslutet ska ändras.
- Varför ni anser att Länsstyrelsens beslut är felaktigt.

Om ni har handlingar som ni anser stödjer er överklagan så bör ni bifoga kopior på dessa. Kontakta Länsstyrelsen i förväg om ni behöver bifoga filer som är större än 15 MB via e-post.

### Ombud

Om ni anlitar ett ombud som sköter överklagandet åt er ska ombudet underteckna skrivelsen samt uppge sitt eget namn, adress och telefonnummer. Ombudet bör också bifoga en fullmakt.

### Behöver ni veta mer?

Har ni ytterligare frågor kan ni kontakta Länsstyrelsen via e-post, skane@lansstyrelsen.se, eller via växeltelefonnummer 010-224 10 00. Ange diarienummer 29220-2016.