

INNEHÅLL:

BESLUT "NATURRESERVAT LÖNNMARKEN": 1979-01-29

LÄNSSTYRELSEN
KOPPARBERGS LÄN
Naturvårdsenheten

BESLUT: 1979-01-29
DNR: 11.121-493-77 (2031)

NATURRESERVAT

BESKRIVNING AV NATURRESERVATET

Naturreservatets

benämning:	Lönmarken
Kommun:	Rättvik
Socken:	Boda
Fastigheter:	Lenåsen 2:17, 2:18, 2:19, 4:4, 5:13, 33:4 och 34:13
Lägesbeskrivning:	Topografisk karta 14F Rättvik SV koord x=1472 y=6767
Gränser:	Se bilaga
Areal:	8,5 ha
Förvaltare:	Skogsvårdsstyrelsen

GRUND FÖR BESLUTET

Lönmarken har länge varit känt för sin kalkgynnade flora. Här växer guckusko (*Cypripedium calceolus*), grönkulla (*Coelogyne viride*), brudsporre (*Gymnadenia conopsea*), tvåblad (*Listera ovata*), skogsknipprot (*Epipactis helleborine*) samt en rad andra för länet mindre vanliga arter.

I anslutning till orkidébestånden finns rester av en slåtteräng, som utgör en intressant lämning från tidigare markanvändning. Omgivande barrskog bildar en ram kring området.

Förordnandet syftar till att skapa och bibehålla en god biotop för den krävande örtfloran.

Med stöd av 7 § naturvårdslagen (1974:1025) förklarar länsstyrelsen det område som utmärkts på bifogade karta som naturreservat. Tidigare beslut från den 12 februari 1929 om fridlysning av Lönmarken som naturminnesmärke upphävs härmed.

RESERVATSFÖRESKRIFTER

För att trygga ändamålet med reservatet förordnar länsstyrelsen med stöd av 8-10 §§ naturvårdslagen samt 9 § naturvårdsförordningen (1976:484) att nedan angivna föreskrifter samt vård- och förvaltningsbestämmelser skall gälla beträffande området.

A. FÖRESKRIFTER JÄMLIKT 8 § NATURVÅRDSLAGEN ANGÅENDE INSKRÄNKNING I MARKÄGARES OCH ANNAN SAKÄGARES RÄTT ATT FÖRFOGA ÖVER FASTIGHET INOM RESERVATET

Utöver föreskrifter och förbud i andra lagar och författningar skall förbud gälla att

- bedriva täkt för vilken ej krävs tillstånd enligt 18 § naturvårdslagen, spränga, schakta, dika eller göra utfyllnad,
- anordna upplag,
- framdraga luftledning,
- uppföra helt ny byggnad annat än i enlighet med fastställd skötselplan,
- uppsätta stängsel,
- använda kemiska bekämpningsmedel eller tillföra konstgödsel,
- avverka skog eller utföra skogsvårdande åtgärd annat än i enlighet med fastställd skötselplan och efter hörande av förvaltaren,
- framföra motordrivet fordon annat än - vid bedrivande av skogsbruk - på tjälad, snötäckt mark.

B. FÖRESKRIFTER JÄMLIKT 9 § NATURVÅRDSLAGEN ANGÅENDE MARKÄGARES OCH ANNAN SAKÄGARES SKYLDIGHET ATT TÅLA VISST INTRÅNG

Markägare och innehavare av särskild rätt till marken förpliktas tåla att de åtgärder vidtages inom området som anges i en av länsstyrelsen fastställd skötselplan.

C. FÖRESKRIFTER JÄMLIKT 10 § NATURVÅRDSLAGEN OM VAD ALLMÄNHETEN HAR ATT IAKTTAGA INOM RESERVATET

Utöver föreskrifter och förbud i andra lagar och författningar skall förbud gälla att

- göra upp eld,
- framföra motordrivet fordon,
- göra åverkan på växande träd och buskar samt plocka eller gräva upp örter, gräs, mossa eller lavar,
- tälta,
- rida.

Ovanstående bestämmelser skall ej utgöra hinder för åtgärder i samband med reservatets skötsel i enlighet med av länsstyrelsen fastställd skötselplan.

D. FÖRESKRIFTER JÄMLIKT 9 § NATURVÅRDSFÖRORDNINGEN OM NATURVÅRDSFÖRVALTNINGEN

Syftet med naturvårdsförvaltningen

Reservatet skall skötas på sådant sätt, att en god biotop för den krävande örtfloran skapas och bibehålles.

Skötselplan

Reservatet skall skötas enligt upprättad skötselplan, som härmed fastställles.

Reservatet skall utmärkas i enlighet med av statens naturvårdsverk utfärdade anvisningar.

Naturvårdsförvaltare

Naturreservatet skall förvaltas av skogsvårdsstyrelsen.

Samråd

Samråd skall vid förvaltningen fortlöpande äga rum med berörda myndigheter, skötselråd och markägare.

Beslut i detta ärende har fattats av styrelsen. I beslutet deltog landshövding Bengt Olsson jämte ledamöterna Börje Andersson, Sven Bergström, Bertil Dahlén, Edvin Ekholm, Emil Ericson, Bertil Helldin, Birgit Hjalmarsson, Rune Karlsson, Torris Lars Larsson, Göte Nordström, Bengt Nylund, Rolf Rämgård, Nils Steiving och Anna-Lena Winge.

I den slutliga handläggningen deltog även länsråd Åke Etsare, tf överlantmätare Sten Ahlmark, tf länsarkitekt Anders Hagland, förste länsassessor Stig Holback, naturvårdsdirektör Carl Sundt, länsantikvarie Bengt Åkerlund och ingenjör Lars Tysk, föredragande.

Bengt Olsson

Lars Tysk

Bilagor:

3 kartor

Skötselplan

3 kartor

Skötselplan för naturreservatet Lönnmarken

Följande skötselplan över naturreservatet Lönnmarken i Rättviks kommun är upprättad i mars 1977 av skogsvårdsstyrelsen i Kopparbergs län. Inventeringen har utförts av skogsvårdskonsulent Arne Granerot i augusti 1969, vilken även har föreslagits vissa åtgärder som finns beskrivna i denna skötselplan.

Planen består av tre delar - en allmän del, en dispositions- och skötselplan för mark samt en dispositions- och åtgärdsplan för friluftsanordningar. Skötseldelen är upprättad för en tid av 10 år, varefter en revidering bör ske.

1. Allmän beskrivning samt målsättning för naturreservatets skötsel jämte föreskrifter.

1.1. Allmän beskrivning

1.1.1. Data

Avsatt år

Areal 8,5 ha

Kommun Rättvik

Läge Boda socken, 17,5 km NNO Rättvik,
4 km ONO Boda by.

Topografisk karta: 14 F SV

Ekonomisk karta: 14 F 3 e

Gränser Se karta bil 2

Syfte Att skapa och bibehålla en god biotop för den krävande örtfloran.

1.1.2. Naturförhållanden

Inom området kan man urskilja tre typer av växtsamhällen, som är påverkade av olikheter i såväl naturförhållanden som kulturell hävd.

Skogsmarken är beväxt med mestadels sluten granskog, delvis uppblandad med lövträd.

Ängsmarken är numera stadd i hastig omvandling till skog. Detta område är botaniskt sett mycket intressant.

Den försumpade skogsmarken är utan nämnvärd torvbildning. Det är inom detta område man finner den rika förekomsten av guckusko. Området har tidigare använts för bete och slätter.

1.1.3. Kommunikationer

Området nås från den enskilda vägen Lenåsen - Södra Ockran. Gångavståndet från parkeringen är ca 1,5 km.

1.1.4. Serviceanordningar

Genom området sträcker sig en markerad stig.

1.1.5. Föreskrifter

Jämlikt länsstyrelsen i Kopparbergs läns föreskrifter för naturreservatet Lönmarken i Rättviks kommun gäller följande.

Föreskrifter jämlikt 8 § naturvårdslagen angående inskränkning i markägares och annan sakägares rätt att förfoga över fastighet inom reservatet

Utöver föreskrifter och förbud i andra lagar och författningar skall förbud gälla att

- bedriva täkt för vilken ej krävs tillstånd enligt 18 § naturvårdslagen, spränga, schakta, dika eller göra utfyllnad,
- anordna upplag,
- framdraga luftledning,
- uppföra helt ny byggnad annat än i enlighet med fastställd skötselplan,
- uppsätta stängsel,
- använda kemiska bekämpningsmedel eller tillföra konstgödsel,
- avverka skog eller utföra skogsvårdande åtgärd annat än i enlighet med fastställd skötselplan och efter hörande av förvaltaren,
- framföra motordrivet fordon annat än på tjälad och snötäkt mark.

Föreskrifter jämlikt 9 § naturvårdslagen angående markägares och annan sakägares skyldighet att tåla visst intrång

Markägare och innehavare av särskild rätt till marken förpliktas tåla att de åtgärder vidtagas inom området som anges i en av länsstyrelsen fastställd skötselplan.

Föreskrifter jämlikt 10 § naturvårdslagen om vad allmänheten har att iakttaga inom reservatet

Utöver föreskrifter och förbud i andra lagar och författningar skall förbud gälla att

- göra upp eld,
- framföra motordrivet fordon,
- göra åverkan på växande träd och buskar samt plocka eller gräva upp örter, gräs, mossa eller lavar,
- tälta,
- rida.

Ovannämnda bestämmelser skall ej utgöra hinder för åtgärder i samband med reservatets skötsel i enlighet med av länsstyrelsen fastställd skötselplan.

2. Disposition- och skötselplan för mark och vegetation

2.1. Allmän målsättning

Den allmänna målsättningen för naturreservatets skötsel skall vara att i största möjliga omfattning hävda området så att rådande "botaniska miljö" bibehålls. Begränsande faktorer härvid är i första hand områden som genom utebliven hävd vuxit igen och vars karaktär starkt förändrats. All stämpling av skog skall ske genom skogsvårdsstyrelsens försorg.

2.2. Principer för disposition av mark samt åtgärder av allmän karaktär

2.2.1. Hävd av skogsområde

På de delar av reservatet som betecknats som skogsmark behöver vissa inskränkningar göras i den normala skötseln av växande skog. Slutavverkning av mogen skog bör ej ske. Föryngring skall ske genom luckhuggning.

2.2.2. Hävd av den forna ängsmarken

Eftersom hävden i form av slätter och lövtäkt numera har upphört, finns det inga möjligheter att hålla den ursprungliga ängsarealen öppen. Merparten av ängsmarken bör därför omvandlas till lund med enbart lövskog i trädsiktet. En mindre del bör dock även framledes hävdas.

2.2.3. Hävd av försumpat skogsområde

Denna del av reservatet kräver vissa speciella åtgärder såsom mycket försiktig underröjning av gran p.g.a. guckuskoförekomsten.

2.2.4. Tillsyn

Tillsynen av området skall handhas av förvaltaren.

2.3. Detaljbeskrivning och detaljåtgärder

Beskrivning och karta har indelats i skötselområden. Varje sådant område har beskrivits med ledning av inventering varjämte angivits målsättning för skötsel samt åtgärder av engångs- och underhållskaraktär. Planen gäller för en 10-års period.

Skötselområde 1

Beskrivning: Området består av produktiv skogsmark bevuxen med sluten granskog, delvis uppblandad med lövträd, främst asp och björk.

Floristiskt sett har denna växtsamhällestyp ganska lite att erbjuda.

Målsättning: Området skall utgöra skyddszon mot omgivande mark.

Åtgärder: Engångsåtgärd: Normal gallring bör utföras.

Underhållsåtgärd: Vid behov utföres gallringar. Föryngringshuggning skall ske succesivt genom en form av luckhuggning.

Skötselområde 2

Beskrivning: Området är numera stadd i hastig omvandling till skog. Igenväxningen har nått olika stadier inom området och varierar från relativt öppna partier till slutna gråal- eller granbestånd. Största arealen upptages av engles blandskog av asp och gran. Ängsmarken är botaniskt sett mycket intressant. Den hyser flertalet av de i inventeringen upptagna växterna. Förutom guckusko kan nämnas den rikliga förekomsten av bentry, måbär, tibast, blåsippa, vårärt, underviol, liljekonvalj, skogsvicker, skogsklöver och lundelm. Mera sparsamt finner man orkidéerna nattviol, brudsporre och grönkulla, gräset hässlebrodd samt kryptogamen trädfräken. Lönnen finns i fyra exemplar såsom halvmeterhöga plantor.

Målsättning: Området bör vara skog med enbart löv och gran i trädskiktet.

Åtgärder: Engångsåtgärd: Huvuddelen av granen bortröjes. Buskskiktet utglesas gruppvis så att ett omväxlande resultat erhålles. De i beskrivningen omnämnda arterna sparas helt. Vid arbetet skall individer som beräknas kunna utgöra ett framtida trädskikt gynnas. Därvid skall variation eftersträvas i såväl förband som artfördelning. Riset skall borttransportteras ur reservatet.

Underhållsåtgärd: Se till att enstaka granar föryngras och ersätter de gamla. Överskottet av granplantor rottrycks med 5-10 års mellanrum.

Skötselområde 3

Beskrivning: Området består av mer eller mindre försumpad skogsmark (f.d. betes- och slåttermark) utan nämnvärd torvbildning. Det är inom detta område man finner den rika förekomsten av guckusko, som gjort Lönnmarken bekant. Vid inventeringstillfället (1969) uppskattades antalet blommande exemplar till c:a 500 st. Mindre iögonfallande är en nära släkting till guckoskon, nämligen tvåblad som också påträffas rikligt.

Målsättning: Att bevara den "botaniska miljö" som guckuskon kräver.

Åtgärder: Engångsätgärd: Detta område kräver speciella åtgärder för att behålla den miljö som finns. Gagnvirkesproduktionen är ganska obetydlig. Viss mycket försiktig röjning bör utföras varvid den föryngring av gran som har kommit i första hand utglesas, så att lämplig beskuggning åstadkommes. Inom vissa delar bör en utglesning ske i de grupper som finns. Eventuellt utfallande gagnvirke vinschas ut eller tas ut med häst i sådana stråk att orkidéfloran inte skadas. Utdrivningen bör ske under vinterhalvåret, när marken är snötäckt och frusen.

Underhållsätgärd: Området bör hållas efter med mycket försiktiga röjningar, framför allt i granföryngringen.

Skötselområde 4

Beskrivning: Området är den del av ängbetet, som hävdats längst och som ännu saknar kraftigare skog. Här finns fortfarande små öppna partier, men området invaderas raskt av unggran samt slyskog av asp, gråal och sälg. Området sluttar mot väster och har en kalkkälla som ännu i augusti torråret 1969 höll vatten. Rester av ängslador finns inom området. Slutligen kan i ängsmarken noteras Lönnmarkens största botaniska raritet, stor låsbräken (*Botrychium virginianum*). Den upptäcktes av Arne Granerot år 1967 och iaktogs också i början av juni 1969.

Målsättning: Att genom årlig slåtter behålla ängskaraktär på området.

Åtgärd: Engångsätgärd: All gran och större delen av lövslyet bör röjas bort. Endast enstaka buskgrupper och solitärer kvarlämnas. Riset borttransporteras och brännes.

Underhållsätgärd: Området övergår med årlig slåtter i juli-augusti månad. Höet torkas på hässja och förvaras sedan i ängsladan.

3. Plan för anläggning och underhåll av anordningar för rekreation och friluftsliv.

3.1. Allmänt

Planen har upprättats på basis av för naturreservatet angivet syfte samt med hänsynstagande till de natur- och landskapsvärden som klarlagts genom inventeringar.

3.2. Friluftsanordningar

Kraftiga bänkar utplaceras på lämpliga ställen och i lämpligt antal.

3.3. Kommunikationer

Stigen från parkeringen upp till reservatet bör markeras med trästolpar samt röjas med jämna tidsintervaller.

3.4. Information

3.4.1. Vägvisare enligt svensk standard bör sättas upp vid väg 301 Rättvik - Ore. Dessutom bör hänvisningsskyltar sättas upp vid vägkorsningar.

3.4.2. Informationsskyltar enligt svensk standard och naturvårdsverkets anvisningar bör sättas upp dels vid parkeringsplatsen och dels vid reservatsgränsen.

3.5 Övrigt

3.5.1 Markering av reservatets yttergränser bör ske enligt svensk standard och naturvårdsverkets rekommendationer.

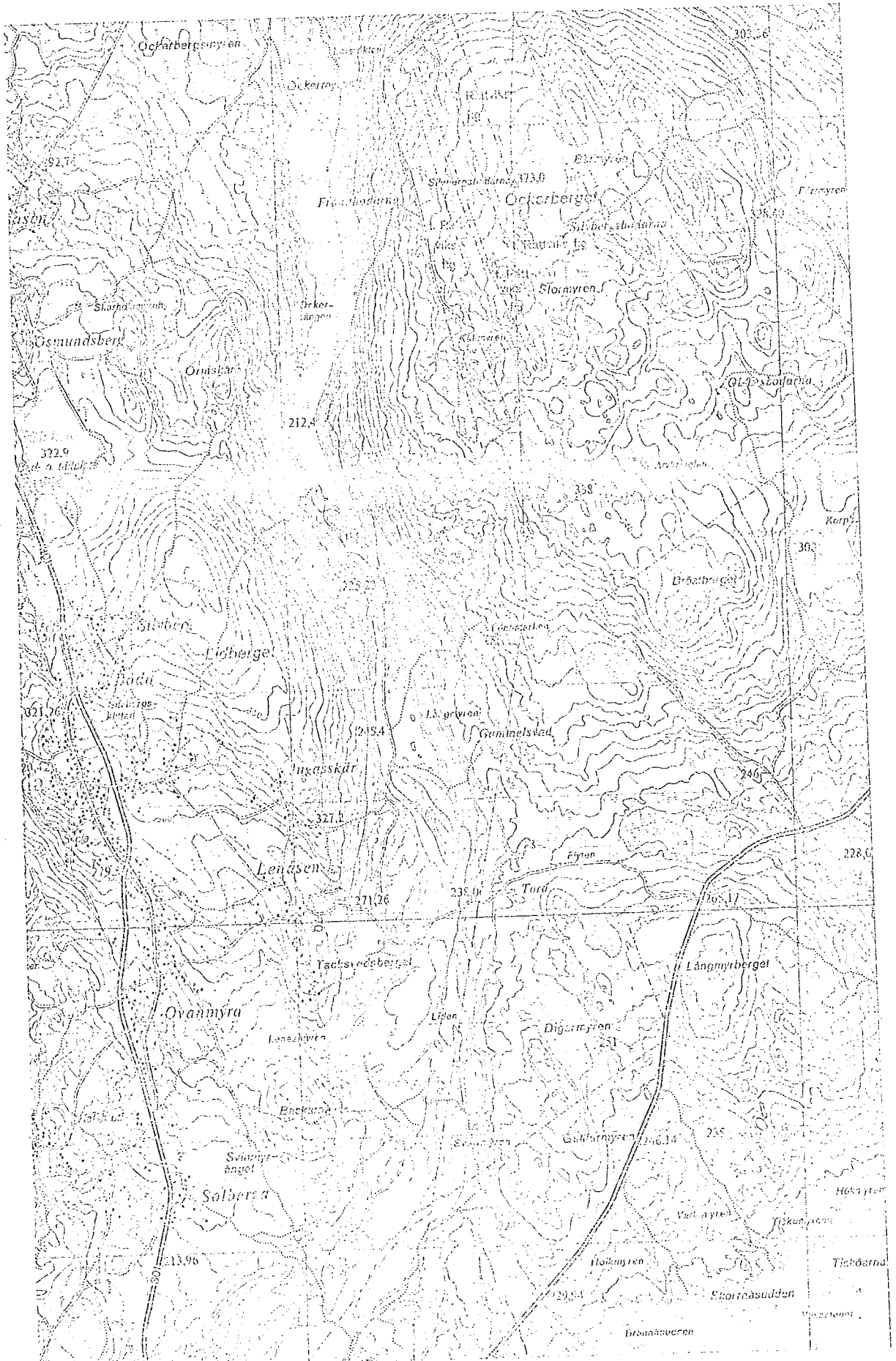
3.5.2 En nybyggd ängslada av samma modell som den ursprungliga iordningställes inom skötselområde 4. Resterna av de gamla bortfraktas.

14 F RÄTTVIK SV.

SKALA 1:50 000

NATURRESERVATET LÖNNMARIKEN RIKS.REG.NR.

(INPINGAT MED RÖTT)



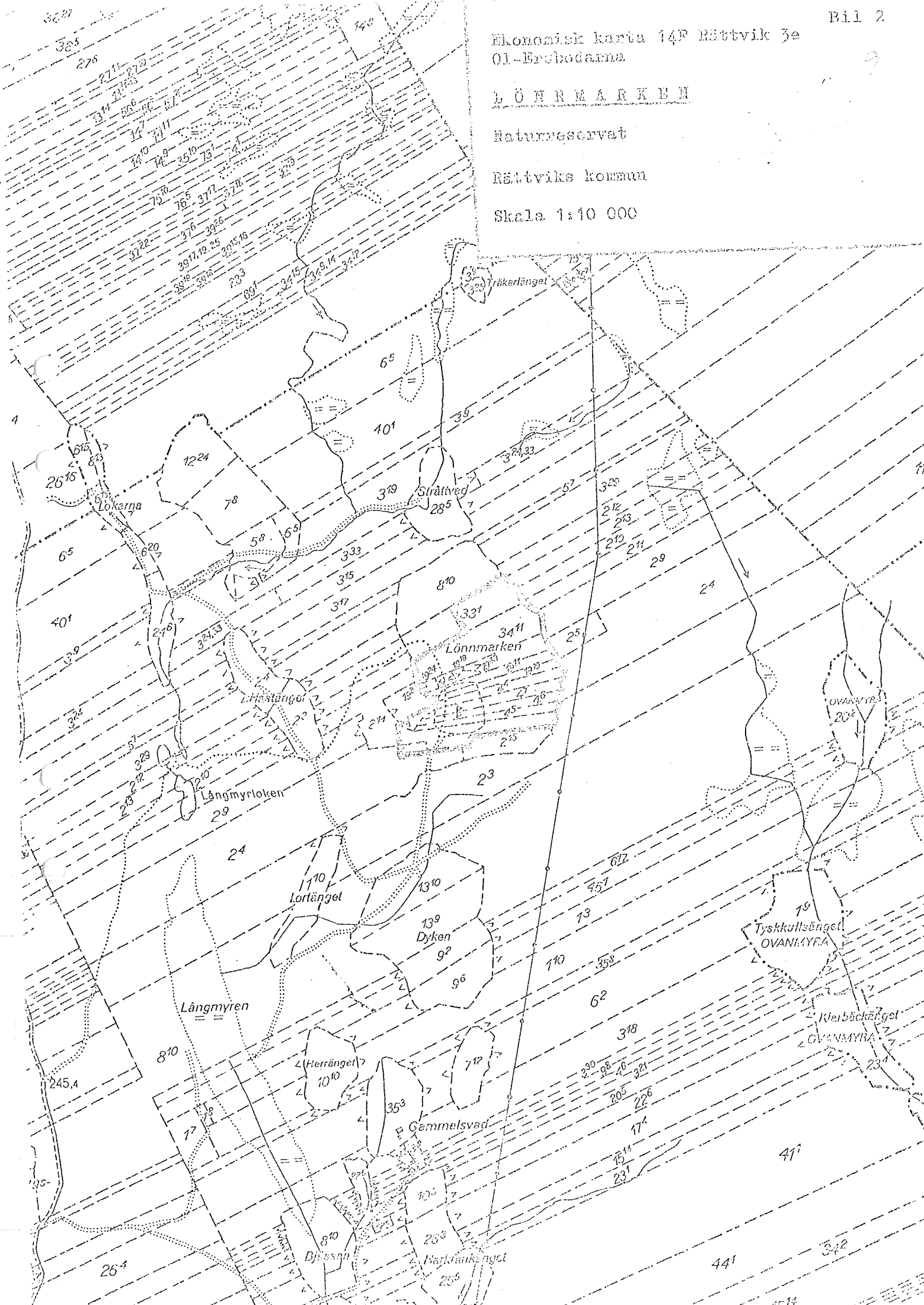
Ekonomisk karta 14F Rättvik 3e
01-Ersbodarna

LÖNNMARKEN

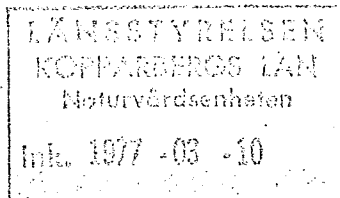
Naturservat

Rättviks kommun

Skala 1:10 000



LANTMÄTERIET
Överlantmätarmyndigheten i
Kopparbergs län



FASTIGHETS-
FÖRTÄCKNING
1977-03-07

Nr 38

Dnr 95/1977

Fastighetsförteckning avseende ett område i Lenåsen (Lönmarken) i Boda socken och Rättviks kommun.

FASTIGHETER

Fastighetsbet	Ägare, adress
Lenåsen 2:17	Öst Johan Hanssons db c/o Hans Öst Landboby 3895 792 00 MORA
Lenåsen 2:18	Gun Eriksson Stråkvägen 10 183 40 TÄBY
Lenåsen 2:19	Klas Holmer Nordahl Lenåsen 79 790 61 BODA KYRKBY
Lenåsen ^{5:13} 2:20	Lantbruksnämnden Blars Rolf Bernhard Samuelsson Lenåsen 445 790 61 BODA KYRKBY
Lenåsen 4:4	se 2:18
Lenåsen 33:4	Dagny Elisabet Stavacus Polhemsgatan 29, 5 tr 112 30 STOCKHOLM
Lenåsen 34:13	Nygårds Anders Georg Andersson 2/3 Ovannyra 87 790 61 BODA KYRKBY Nygårds Anna Elisabet Andersson 1/3 Ovannyra 87 790 61 BODA KYRKBY

SAMFÄLLIGHETER

Inget att redovisa

SERVITUT OCH ANDRA SÄRSKILDA RÄTTIGHETER

2:17, 2:18, 2:19 och 2:20 besväras av kraftlednings-
servitut, som dock ej berör detta område.

Enligt uppdrag

Birgitta Öbrink
Birgitta Öbrink

Ekonomisk planeringsplan för naturreservat

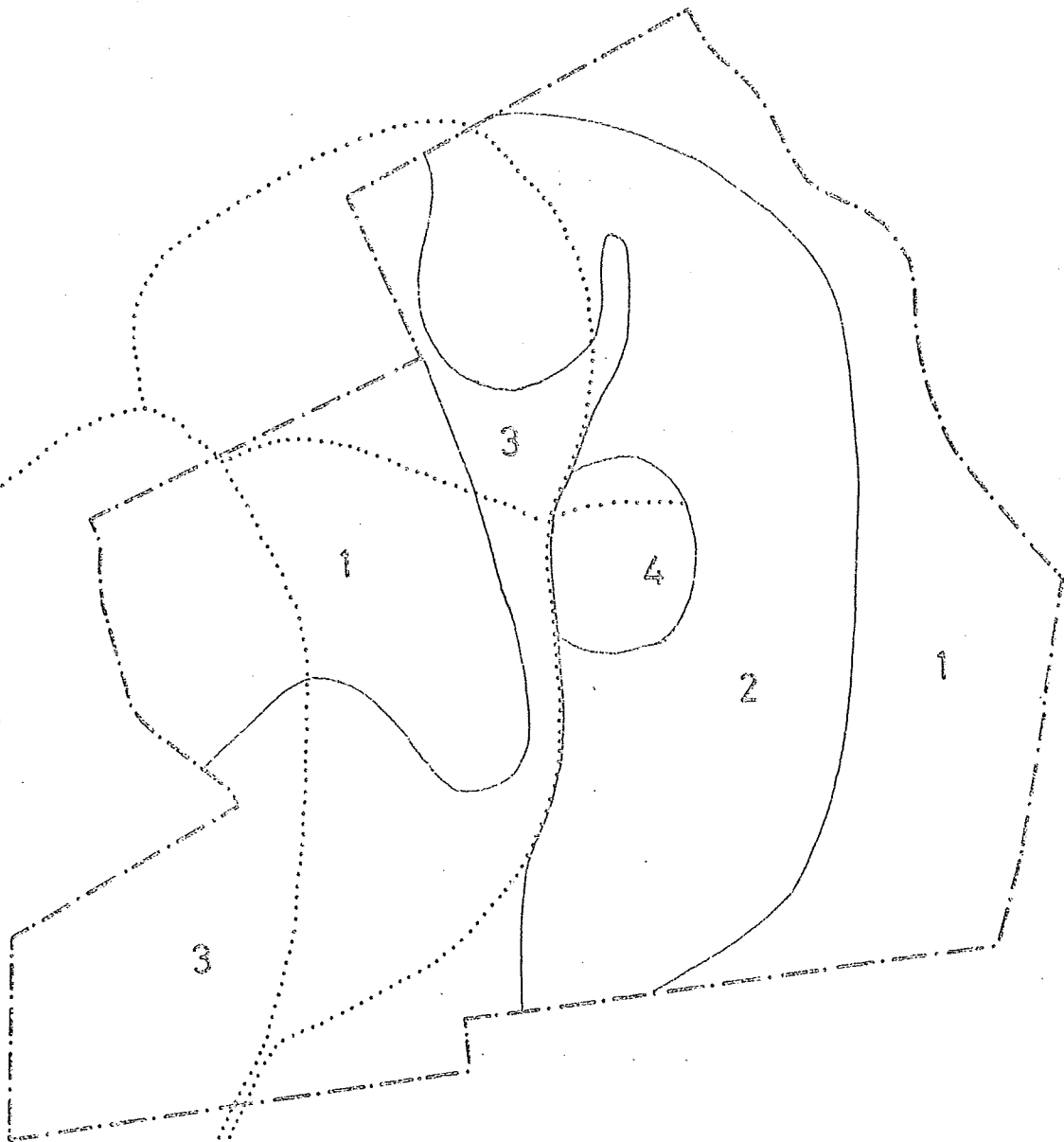
14

Objekt Lönmarken
 Kommun Rättvik
 Län Kopparberg

Sammanställning av kostnader och intäkter

Rubrik	1977/ 1978		1978/ 1979		1979/ 1980		1980/ 1981		1981/ 1982		Bärefter per år	
	Dv	Kr	Dv	Kr	Dv	Kr	Dv	Kr	Dv	Kr	Dv	Kr
<u>Kostnader</u>												
<u>Skötsel:</u> (Mark-, vatten vegetations- Biotopvård)	50	20 000	37	16 650	37	16 650	37	18 500	37	18 500	27	13 500
<u>Friluftsanordn:</u> Investering Underhåll Drift			10	4 500								
<u>Evegnader:</u> Investering Underhåll												
<u>Vägar:</u> Investering Underhåll												
<u>Inventarier:</u> Investering Underhåll												
<u>Renhållning:</u> (Ej invest.kostn)												
<u>Tillsyn:</u>	1	450	1	450	1	450	1	500	1	500	1	500
<u>Information:</u> <u>Administration:</u>	1	450	1	450	1	450	1	500	1	500	1	500
<u>Intäkter</u>												
<u>Försäljning:</u> <u>Opplåtelse:</u> <u>Övr intäkter</u>												
<u>Nettokostnad</u>		20 900		22 050		17 550		19 500		19 500		14 500

DETALIKARTA ÖVER NATURRESERVATET
LÖNNMARKEN (RIKS REG NR)
RÄTTVIK KOMMUN, KOPPARBERGS LÄN



TECKENFÖRKLARING

- RESERVATSGRÄNS
- SKÖTSELOMRÅDESGRÄNS
- 2 SKÖTSELOMRÅDESNUMMER
- BRUKNINGSVÄG
- GÅNGSTIG

SKALA 1:2500

