

Till
enligt sändlista

Förordnande om naturreservat för urskogsartade fjällbarrskogar
och fjäll i Västerbottens län
(11 bilagor)

Administrativa uppgifter om reservaten och beskrivning av
områdena, se bilaga 1 - 8.

Länstyrelsens beslut

Länstyrelsen beslutar att följande fjällnära urskogsartade
barrskogar och fjäll skall vara naturreservat (7 §
naturvårdslagen) Namnen på naturreservaten anges nedan. Beslutet
innebär också att Vindelfjällens naturreservat utvidgas.

1. Oxfjället
2. Blaikfjället (kronans mark)
3. Gitsfjället
4. Marsfjället
5. Skalmodal
6. Kirjesålandet (utvidgning av Vindelfjällen)
7. Matsorliden (utvidgning av Vindelfjällen)
8. Giertsbäcksdalen (utvidgning av Vindelfjällen)

Naturreservatens avgränsning har angetts på bifogade kartor.
Reservaten omfattar enbart statlig mark. Enklaver av enskild
mark, ströänger och liknande som ligger inom de på kartan
redovisade reservaten ingår således inte. För ett område vid
Mattaberg på Tärna-Stensele allmänning förordnas nu om be-
stämmelser enligt 11 § naturvårdslagen (se nedan under Kirjeså-
landet).

Renskötsel, jakt och fiske kan ske inom ramen för naturreser-
vatens syften. I övrigt behöver områdena skyddas mot alla
former av markutnyttjande som direkt påverkar deras natur.

Föreskrifter om inskränkningar i rätten att förfoga över fastig-
heter inom reservaten (8 § naturvårdslagen)

Utöver vad som eljest gäller är det förbjudet att

1988-01-25

11.121-2431-86

1. Uppföra helt ny byggnad eller anläggning
2. Anlägga väg
3. Anlägga luft- eller markledning
4. Bedriva täkt av berg, sten, grus, jord eller torv
5. Borra, spränga, gräva, schakta, utfylla eller tippa
6. Dika, dämna eller vidta vattenreglering
7. Fälla växande eller döda träd, upparbeta vindfällan eller vidta någon skogsvårdsåtgärd.
8. Plantera in för trakten främmande djurart.
9. Framföra motordrivet fordon på barmark i terrängen med undantag för uttransport av redan fälld älg.
10. Använda kemiska bekämpningsmedel på land eller vatten.

Utan länsstyrelsens tillstånd är det förbjudet att

11. Sprida ut kalk på land.
12. Sprida ut kalk i vatten.

Utan hinder av ovanstående föreskrifter får renskötsel utövas i enlighet med rennäringslagen med undantag för fällning av torrträd.

Föreskrifter om skyldighet att tåla visst intrång (9 § naturvårdslagen)

Markägare och innehavare av särskild rätt till marken förpliktas tåla att följande anordningar utförs och åtgärder vidtas för att tillgodose ändamålet med reservatet nämligen

1. Utmärkning och information om reservatet.
2. Uppsättning av informationstavlor.

Föreskrifter om vad allmänheten har att iaktta inom reservaten (10 § naturvårdslagen)

Utöver vad som eljest gäller är det förbjudet att

1. Klättra i boträd eller medvetet uppehålla sig närmare rovfågelbo, lya eller gryt än 100 m.
2. Göra åverkan på mark eller växtlighet, torrträd och vindfällan inräknade.

3. Framföra motordrivet fordon på barmark i terrängen.

Särskilda föreskrifter för vissa områden

4 Marsfjället

Punkt 9 under bestämmelserna om rätten att förfoga över fastighet (8 § naturvårdslagen) skall inte gälla för rennäringsen på kalfjällsdelarna av reservatet eller på lederna upp till kalfjället.

Om regeringen inom tio år beslutar att Fatsjö kraftverk skall byggas gäller inte bestämmelserna i detta beslut för byggandet av Fatsjö kraftverk. Länsstyrelsen förutsätter emellertid att detta i så fall sker med minsta möjligt intrång i naturreservatet.

6 Kirjesålandet

För Kirjesålandet både för kronans mark och den del som ligger på Tärna-Stensele sockenallmänning gällde interimistiskt skydd i tre år från 1984-12-20. Länsstyrelsen beslutar nu (11 § naturvårdslagen) att det skall vara förbjudet att utan länsstyrelsens tillstånd utföra någon av de åtgärder under punkterna 1 - 11 som finns redovisade under "Föreskrifter om inskränkningar i rätten att förfoga över fastighet inom reservatet". Beslutet enligt 11 § naturvårdslagen gäller för den del av Kirjesålandet som är belägen på Tärna-Stensele sockenallmänning. Avgränsningen är den som bör gälla för ett slutligt reservat och framgår av bifogade karta. Det gäller under en tid av ett år från 1988-01-25. Beslutet gäller utan hinder av anförda besvär.

Föreskrifter om vård och förvaltning (9 § naturvårdsförordningen)

Syftet med vården och förvaltningen

Reservatens nuvarande struktur med endast ringa påverkad urskogsartad fjällbarrskog, fjällbjörkskog och fjäll skall bevaras. De anordningar för besökare som behövs skall anpassas till detta mål. Inom ramen för detta mål skall länsstyrelsen verka för att reservaten i ökad omfattning utnyttjas för ett verkligt vildmarksanknutet friluftsliv. Det skall ske i nära samråd med berörda samebyar med hänsyn till områdenas centrala betydelse för deras näring. De förvaltningsinsatser som dessa reservat föranleder är i huvudsak utmärkning, tillsyn och information.

Naturvårdsförvaltare

Länsstyrelsen skall vara naturvårdsförvaltare.

Ett särskilt rådgivande organ, samrådsgruppen för Vindelfjällens naturreservat finns. Den skall också behandla frågor för de områden som Vindelfjällen nu utvidgas med.

För Oxfjället, Blaikfjället, Gitsfjället, Marsfjället och Skalmodal skall motsvarande samrådsgrupp inrättas. I den skall således förutom länsstyrelsen ingå representanter för Dorotea och Vilhelmina kommuner, lantbruksnämnden, domänverket, Vilhelmina revir, samt Vilhelmina södra och norra samebyar.

Skötselplan

Länsstyrelsen fastställer bifogade principskötselplan som i tillämpliga delar skall gälla för samtliga reservat (bilaga 9).

En särskild skötselplan skall dessutom snarast upprättas för Marsfjället. Den skall utarbetas i nära samråd med berörd sameby. Skötselplanen för Vindelfjällen skall revideras så att den också omfattar Kirjesålandet, Matsorliden och Giertsbäcksdalen. Husbehovsavverkning för bofast ortsbefolkning skall behandlas i dessa planer. Skötselplanerna kommer att bli föremål för styrelsens ställningstagande.

Särskilda skötselplaner skall på sikt utarbetas för samtliga reservat och även innehålla släckningsplaner i den händelse skogsbrand skulle uppstå.

Redogörelse för ärendet

Domänverket drog 1952 upp en särskild skogsodlingsgräns för barrskogen upp mot fjällkedjan. Därefter har inte något skogsbruk bedrivits inom dessa delvis landskapstäckande barrskogar. Motiven för skogsodlingsgränsen var bl a att osäkerhet rådde om det var möjligt att föryngra dessa fjällnära skogar om de avverkades. Andra motiv var naturvård och rennäring. Sedan 1952 har i olika tidsskeden i diskussion om att behålla skogsodlingsgränsen motiven växlat mellan dessa intressen. Omkring 1980 började emellertid domänverket planera för skogsbruk ovanför skogsodlingsgränsen, vilket innebar att en intressekonflikt uppstod mellan naturvård och skogsbruk. Länsstyrelserna och naturvårdsverket genomförde då en inventering av fjällnära urskogsartade barrskogar. Med denna inventering som grund enades domänverket och naturvårdsverket 1984 om att de i detta beslut upptagna områdena skulle sparas för framtiden. För ett av områdena i Västerbottens län, Kirjesålandet, kunde man inte enas utan frågan hänsköts till regeringen, som beslutade att området skulle bevaras för framtiden och att skogsbruk inte skulle bedrivas.

Naturvårdsverkets och domänverkets överenskommelse samt regeringens beslut var provisoriska administrativa åtgärder i avvaktan på beslut om långsiktigt skydd med stöd av naturvårdslagen. Regeringen uppdrog 1985-09-05 åt naturvårdsverket, att efter samråd med berörda länsstyrelser samt med utgångspunkt främst i naturvårdslagens bestämmelser utarbeta underlag för permanenta skydds- och förvaltningsformer

för de totalt 55 aktuella områdena i de olika fjällänen. I uppdraget angavs att verket skall lämna förslag till lämpliga principer för skyddsföreskrifter, detaljavgränsningar, naturvårdsförvaltning m m. Skyddsföreskrifterna skulle utformas så enhetligt som möjligt och områdenas avgränsning på karta och i terrängen göras lättfattlig och ändamålsenlig. Vidare framhölls att för mark inom områdena, som inte ägs av staten, bör skyddsåtgärderna i största möjliga utsträckning samordnas med de skyddsåtgärder som vidtas beträffande statens mark.

Vart och ett av de avgränsade fjällnära skogsområdena har sådana värden från naturvårdssynpunkt att de uppfyller naturvårdslagens krav för naturreservat.

Regeringens uppdrag innehåller inga preciserade direktiv om vilken skyddsform som skall tillämpas. Skyddet skall dock i huvudsak grundas på naturvårdslagens bestämmelser. Det understryks också att skyddsföreskrifterna bör vara enhetliga. Därmed saknas också i praktiken annat alternativ till skydd enligt naturvårdslagen än som naturreservat.

Detaljavgränsning av områdena har gjorts av länsstyrelsens naturvårdsenhet i samråd med berörda domänverksrevir.

Naturreservatsbestämmelserna och principerna för vård och förvaltning har utformats gemensamt av naturvårdsverket och berörda länsstyrelser.

Statens naturvårdsverk, Svenska samernas riksförbund gemensamt för berörda samebyar, domänverket, Sorsele, Storumans, Vilhelmina och Dorotea kommuner, domänverket, lantbruksnämnden, Tärna - Stensele allmänningsskog samt Svenska naturskyddsföreningen med berörda kretsar har yttrat sig. Skrivelser har dessutom inkommit från Sorsele och Vilhelmina allmänningsskogar samt från enskilda markägare i Grytsjö, Blaikliden och Marsliden.

För särskilda kommentarer till de olika reservaten, se bilaga 1-8.

Områdenas betydelse och behov av skyddad vård

Områdena utgör länets och några av landets mest skyddsvärda urskogsområden. De har höga allmänekologiska, zoologiska och botaniska värden. För flera hotade och sällsynta arter utgör de livsmiljön. Områdena har även höga värden för friluftslivet genom vildmarks karaktären och den anslående orörda skogs- och fjällnaturen.

Urskogarna och angränsande fjäll består av hela intakta landskap eller landskapsavsnitt med stora inslag av andra orörda naturtyper - myr, vatten, fjällhed m m. Ca hälften av områdenas areal utgörs av andra markslag än barrskog. De olika markslagens ekosystem är invävdade i och beroende av varandra. Landskapets i

1988-01-25

11.121-2431-86

sin helhet genuina, orörda karaktär är en given grundfaktor vid definitionen av reservatens syfte.

Det principiella målet för ett urskogsreservat är att bevara urskogens ekosystem i orört och ostört tillstånd och att låta de naturliga processer som formar urskogsmiljön löpa fritt. I ekosystemet ingår såväl mark och vatten som växter och djur. Med naturliga processer avses både de långsamma förändringar som sker i vegetationen och de mer eller mindre regelbundet återkommande, omdanande rubbningarna av denna utveckling. Exempel på rubbningar är bränder, stormfällning och utslagning av vegetation genom tillfälliga extrema klimatförhållanden. Även faunans långsiktiga förändringar, eller fluktuationer - vilka i hög grad är knutna till vegetationsförändringar - ingår i de naturliga processerna.

De flesta av de urskogar i fjällområdet som avsätts som naturreservat är tillräckligt stora och välavgränsade för att i väsentlig grad kunna fungera som självständiga barrskogsekosystem med fortsatt fri utveckling av de processer som formar miljön och med relativt naturlig frekvens av de djurarter som förekommer här. Urskogarna ligger dessutom som kärnor i en större skogsregion längs fjällkedjan, vilket i sin helhet har ett från landets övriga barrskogar avvikande, ostörd karaktär. Genom de naturliga grunddragen i detta mycket stora sammanhängande barrskogar torde det finnas en unikt god förutsättning att de avgränsade naturreservaten skall kunna fortleva som naturliga skogsekosystem.

Det går dock inte att betrakta urskogarna som helt oberoende öar i det större delvis kulturpåverkade landskapet. Skogsbruk, jakt, brandbekämpning m m i urskogarna omgivning, påverkar indirekt även urskogarnas vegetation och fauna. Målet torde därför behöva modifieras till att avse bevarande av urskogens ekosystem och naturliga processer i ett i huvudsak orört tillstånd.

Reservaten innehåller intresseväckande naturmiljöer och en ökad besöksfrekvens från allmänhetens sida kan förväntas. En sådan utveckling är positiv och förenlig med den grundläggande tanken att naturreservaten helst bör vara till gagn för både naturskydds- och friluftsinressen. Eftersom den orörda miljön är grunden till både naturskyddet och den speciella naturupplevelsen måste dock denna miljö värnas så att den inte förlorar i kvalitet vad gäller både orörd miljö och tillhörande naturupplevelser.

Utnyttjande av urskogsreservaten för sådan forskning och miljöövervakning som är viktig i ett större naturvårdssammanhang eller för ekologisk grundforskning är helt förenligt med urskogsreservatens ändamål. Även forskningen måste dock underordnas bevarandeaspekterna och bedrivas på ett sådant sätt att områdena inte skadas.

Ändamålet med reservaten är således att bevara urskogens och olika fjällnaturtypers ekosystem och naturliga processer samt

1988-01-25

11.121-2431-86

landskapets orörda karaktär i väsentligen orört och ostört tillstånd för framtiden. Ändamålet är även att - inom ramen för detta mål - ge möjlighet till friluftsliv och vetenskaplig forskning i orörd natur.

Särskilda motiv för de olika reservaten framgår av bilaga 1-8.

Samordning med rennäringen

Reservaten är av stort värde för rennäringen genom att de innehåller hänglavskogar. De idag tydligast synliga spåren av samernas renskötsel är stubbar efter hänglavsförande träd vilka fällts för att göra trädlavarna åtkomliga för renarna. Lokalt kan sådana stubbar påträffas relativt rikligt men också saknas över stora områden.

Förutom fällningen av lavbärande träd har avverkningar skett för vedbrand, främst torrträd, samt för andra husbehovsändamål.

Totalt sett har dock samernas avverkningar haft liten inverkan på skogsekosystemet. Renen som växtätare har alltid varit en viktig ekologisk faktor i den fjällnära skogen.

Det är viktigt att se till naturvårdens och rennäringens starka gemensamma bevarandeintressen i den fjällnära skogen och att samordna dessa intressen inom reservatens ram. Eftersom reservaten garanterar att vidsträckta hänglavskogar långsiktigt bevaras från omdanande skogsbruk, vägar etc, torde de vara av stor nytta för rennäringen.

Länsstyrelsen är emellertid medveten om att avsättandet av dessa reservat inte innebär en helhetslösning för rennäringens behov av hänglavskogar och årstidsbeten. Skogsbruket måste också fortsättningsvis ta största möjliga hänsyn till rennäringen inom områdena där skogsbruk kan bedrivas.

Jakt och fiske

De stammar av olika djurarter som förekommer i den fjällnära skogen är utsatta för periodvis mycket hårda förhållanden vad gäller klimat och tillgång på föda. De flesta arters numerär bestäms i första hand av sådana förhållanden. Jaktens påverkan på faunan är - utom då det gäller större rovdjur och älg - troligen marginell jämfört med naturligt gynsamma och ogynsamma perioder. Den jakt som sedan lång tid bedrivits i de aktuella urskogsområdena torde därför inte påtagligt påverka ekosystemen och kan fortsätta även när områdena avsatts som reservat.

Några särskilda inskränkningar i fisket behövs inte för att tillgodose reservatets syfte. Utsättning av främmande fiskarter och bekämpning av fisk med kemiska medel är dock åtgärder som inte kan accepteras. Kalkning av försurade sjöar för att bibehålla den naturliga fiskstammen kan tillåtas efter prövning i

1988-01-25

11.121-2431-86

varje särskilt fall. Kalkning på land i tillrinningsområden bör inte tillåtas.

Ortsbefolkningens avverkning för husbehov

I vissa mindre delar av de nu beslutade naturreservaten har upplåtelser för avverkning av brännved och sågvirke för husbehov förekommit. Det gäller bl a södra delen av Marsfjället mot Grytsjö och Blaikliden samt västligaste delarna av Kirjesålandet. Inom områden där husbehovsavverkning tidigare förekommit avser länsstyrelsen också fortsättningsvis ge tillstånd till avverkning i ungefär samma omfattning som tidigare. Dessa frågor skall också behandlas i kommande detaljskötselplaner för de olika reservaten.

Naturvårdsförvaltning

I samband med att Vindelfjällens naturreservat bildades 1974 prövades frågan om naturvårdsförvaltningen ingående för den här typen av naturreservat. Till sådana fjäll och fjällskogsområden är en rad olika intressen knutna. Därför bedömdes länsstyrelsen vara den myndighet som genom sitt vida samhällsansvar var bäst lämpad att vara naturvårdsförvaltare. Länsstyrelsen är regional naturvårdsmyndighet och har enligt naturvårdsförordningen ett övergripande ansvar för naturvårdsförvaltningen i länet och är dessutom ansvarig för drift och underhåll av de statliga fjälllederna. För naturvårdsförvaltningen av Vindelfjällen och arbetet med fjällederna har länsstyrelsen särskild anställd personal i fjällområdet. Enligt naturvårdsverket måste med hänsyn till rådande knapphet på medel naturvårdsförvaltningen av nu beslutade reservat ske genom omfördelning av arbetsuppgifterna för länsstyrelsens nuvarande förvaltningspersonal i fjällområdet.

Domänverket var i detta ärende i ett inledande skede enig med länsstyrelserna och naturvårdsverket om att länsstyrelserna skulle vara naturvårdsförvaltare. Domänverket har emellertid senare i sitt yttrande ansett sig böra få denna uppgift i Dorotea och Vilhelmina. Lantbruksnämnden däremot har ansett att länsstyrelsen bör vara naturvårdsförvaltare. Detta speglar ungefär den diskussion som föregick länsstyrelsens ställningstagande till naturvårdsförvaltningen för Vindelfjällen. Några nya skäl för att länsstyrelsen inte skulle vara naturvårdsförvaltare för naturreservat i fjällområdet har inte framkommit.

Genom att så många olika samhällsintressen är knutna till fjällen och det fjällnära området är länsstyrelsen fortfarande genom sitt breda samhällsintresse bäst lämpad att vara naturvårdsförvaltare i fjällområdet. Därigenom hålls också möjligheten att skapa en särskild enhet för detta arbete öppen. En sådan organisation finns i Norrbottens län och har inneburit ökade resurser.

1988-01-25

11.121-2431-86

Staten bekostar naturvårdsförvaltningen genom naturvårdsverkets anslag H5, Vård av naturreservat.

Blaikfjället, enskild mark

Länsstyrelsen är införstådd med att Blaikfjället har stora naturvärden.

Med nu föreliggande beslut och i övrigt gällande restriktioner på markanvändningen är mycket stora områden skyddade i denna del av länet. Vid avvägning mellan naturvårdens intressen och behovet av arbetstillfällen och skogsråvara anser länsstyrelsen - därför i likhet med skogsvårdsstyrelsen, berörda kommuner och markägare - att naturreservatet för Blaikfjället kan begränsas till den av staten ägda marken.

Säkerställande av övrig berörd enskild mark

I regeringens uppdrag framhölls att för mark som inte ägs av staten inom de redovisade områdena borde skyddsåtgärderna i största möjliga utsträckning samordnas med de skyddsåtgärder som vidtas beträffande statens mark.

Naturvårdsverket förhandlar med SCA om förvärv av mark vid Rissjö, som skall ingå i Gitsfjället. När dessa förhandlingar slutförts får avgränsningen av Gitsfjället revideras i detta avsnitt.

Inom Kirjesålandet ingår ett område som ägs av Tärna -Stensele allmänning och där förordnande gäller enligt 11 § naturvårdslagen. Förhandlingar om förvärv av området skall bedrivas. Om dessa förhandlingar skulle misslyckas kan länsstyrelsen ändå pröva förordnade om naturreservat. Frågan om intrångsersättningsningens storlek får i så fall fastställas av fastighetsdomstolen.

Nalovardo, domänreservat

Nalovardo är ett av de områden som enligt regeringens uppdrag skulle skyddas enligt naturvårdslagens bestämmelser. I sitt remissvar tillstyrkte Sorsele kommun och domänverket naturreservat. Därefter har företrädare för kommunen och Sorsele revir till länsledningen framfört att domänreservat var bättre med hänsyn till domänverkets stora friluftssatsning främst på fiske i Sorsele.

Domänverket har under 1987 avsatt Nalovardo som domänreservat.

Länsstyrelsen beslutar med hänvisning till ovanstående att inte bilda naturreservat för Nalovardo.

1988-01-25

11.121-2431-86

Detta beslut kan överklagas hos regeringen, se bilaga.

Beslut i detta ärende har fattats av länsstyrelsens styrelse.

I styrelsens beslut deltog landshövding Sven Johansson jämte ledamöterna Lorenz Andersson, Hans Berglund, Bert-Ove Bäckman, Nils Häggström, Laila Johansson, Kjell Kling, Yngve Lauritz, Mats Lindberg, Sverker Lindberg, Kerstin Lundström, Stefan Löfstedt, Ernst Löwgren, Torsten W Persson och Allan Sjöström.

I den slutliga handläggningen deltog även länsantikvarie Karin Eriksson, länsråd Harry Forsell, planeringsdirektör Harald Frisendahl, förste länsassessor Percy Gustavsson, överlantmätare Tore Kvarnbrink, avdelningsdirektör Per Erik Persson, föredragande, samt länsarkitekt Märt Searm.

Mot beslutet beträffande Blaikfjället enskild mark anmäldes avvikande mening av avdelningsdirektör Per Erik Persson enligt bilaga.

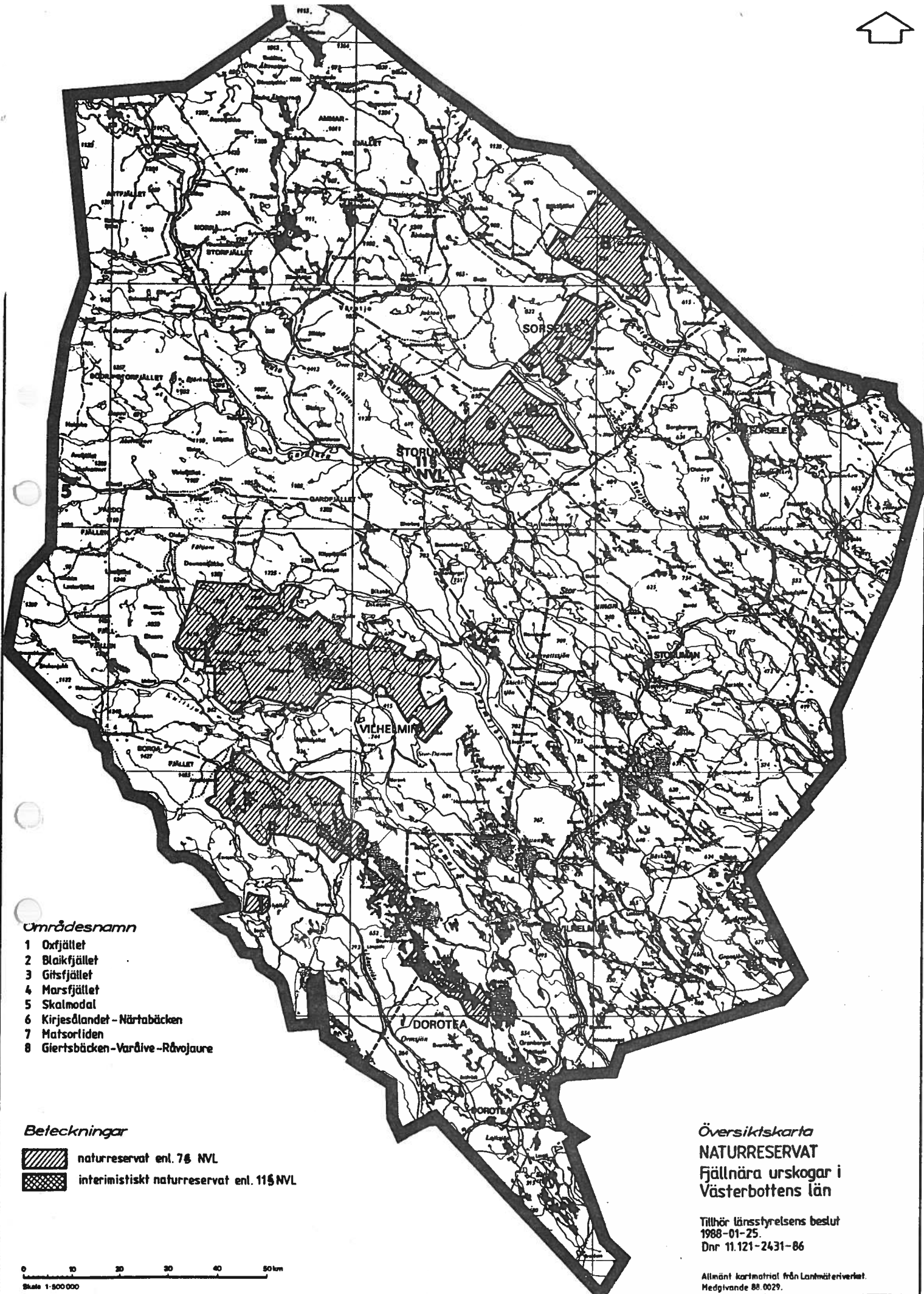

Sven Johansson


Per Erik Persson

Bilagor

Kartor



Avvikande mening beträffande Blaikfjället enskild mark
Besvärshänvisning



Områdesnamn

- 1 Orxfjället
- 2 Blakfjället
- 3 Gitsfjället
- 4 Marsfjället
- 5 Skalmodal
- 6 Kirjeslandet - Närtabäcken
- 7 Matsortiden
- 8 Giertsbäcken - Vårdive - Råvojaure

Beteckningar

-  naturreservat enl. 76 NVL
-  interimistiskt naturreservat enl. 115 NVL

**Översiktskarta
NATURRESERVAT
Fjällnåra urskogar i
Västerbottens län**

Tillhör länsstyrelsens beslut
1988-01-25.
Dnr 11.121-2431-86

0 10 20 30 40 50 km
Skala 1:500 000

Allmänt kartmaterial från Lantmäteriverket.
Medgivande 88.0029.

SKÖTSELPLAN FÖR SKALMODAL NATURRESERVAT I VILHELMINA KOMMUN



Foto: Vapstälven, Lena Lundevaller

1. Syfte med säkerställande och skötsel

Syftet med reservatet är att bevara urskogens och de olika fjällnaturtypernas ekosystem och naturliga processer samt landskapets orörda karaktär för framtiden. Ändamålet är även att – inom ramen för detta mål – ge möjlighet till friluftsliv och vetenskaplig forskning i orörd natur.

Skalmodal har ett unikt läge som det enda större barrskogsklädda området på den skandinaviska fjällkedjans västsida i Lappland. Detta gör området synnerligen värdefullt, inte minst från växtgeografisk synpunkt. Skogarna är dessutom mycket lite påverkade av avverkning.

Skalmodal ingår sedan år 2002 dessutom i Natura 2000, den Europeiska Unionens nätverk av skyddade områden. Områdets nummer är SE0810060. Utifrån EU's art- och habitatdirektiv skall vissa naturtyper och en art värnas inom området. De åtgärder som beskrivs i skötselplanen omfattar även bevarandet av de naturvärden som finns utpekade för Natura 2000. Det finns också en särskilt upprättad bevarandeplan för Natura 2000-området som beskriver utpekade naturtyper, uppföljning och mål.

2. Beskrivning av objektet

2.1 Administrativa data

| | |
|------------------------------|---|
| Namn | Skalmodal |
| Skydd | Naturresevat samt Natura 2000 |
| Kommun | Vilhelmina |
| Läge | Vid Vapstälven nära Norska gränsen, kartblad 24 E 0-3 i-j, naturgeografisk region 36 a, koordinat 7259599 - 1441826 |
| Ägarkategori | Staten |
| Fastigheter | KRÖ 1:1 |
| Totalareal | 300 ha |
| Skyddad areal produktiv skog | 0 ha |
| Förvaltare | Länsstyrelsen |

Naturtyper enligt fjällvegetationskartan. Karta se bilaga 1.

| | |
|--------------------------|--------|
| Fjällbjörkskog | 160 ha |
| Fjälltallskog | 11 ha |
| Fjällbarrskog | 105 ha |
| Fjällgranskog | 20 ha |
| Fjällblock- och hållmark | 21 ha |
| Fjällhed | 1 ha |
| Fjälläng | 3 ha |

Anmälda naturtyper enligt art- och habitatdirektivet²

| | |
|---|--------|
| Alpina vattendrag med örtrik strandvegetation | 2,5 ha |
| Västlig taiga | 235 ha |
| Näringsrik granskog | 2,5 ha |
| Skogbevuxen myr | 2,5 ha |

²Rådets direktiv 92/43 EEG av den 21 maj 1992 om bevarande av livsmiljöer samt vilda djur och växter.

Anmälda arter enligt art- och habitatdirektivet²

Skogsrör (*Calamagrostis chalybaea*)

²Rådets direktiv 92/43 EEG av den 21 maj 1992 om bevarande av livsmiljöer samt vilda djur och växter.

2.2 Allmän beskrivning av reservatet

Landskap/läge

Skalmodal ingår i ett större område för riksintresse för naturvård, Are- Vardo- Laster och Fjällfjällen som också är Natura 2000-område.

Geologi

Reservatet omfattar den barrskogsklädda södra sidan av dalgången Skalmodal i vars botten Vapstälven rinner. Älven är Svenska fjällkedjans enda större vattendrag som rinner mot Atlanten och här i sitt västligaste lopp rinner den i en djupt inskuren trågdal, där dalbotten ligger på ca 400 m ö h och de omgivande fjälltopparna på ca 1000 m ö h.

Naturmiljö

Atlantisk granskog tränger in från väst ca 5 km in på svensk mark i dalgången och utgör den enda barrskogen inom området. Barrskogen domineras av välsluten granskog i sluttningarna och blandskog av gran och tall i dalbotten. Dalgången har en frodig karaktär med stor örtrikedom.

Älven har vanligen smala, blockrika morän- och grusstränder med vegetation av tätväxande mossor och en gles men artrik ört- och gräsvegetation. Blåtåteln är ofta dominerande. I älvsjöarna finns högre vattenvegetation främst i runda, skyddade vikar. Älven har ett skyddsvärt storöringsbestånd av atlantisk typ.

Kulturhistoria

Området är av stort värde för rennäringen genom att det innehåller hänglavskogar. Det idag tydligast synliga spåren av samernas renskötsel är stubbar efter hänglavsförande träd vilka fällts för att göra lavarna åtkomliga för renarna. Förutom fällningen av lavbärande träd har husbehovsavverkning för virke och brännved har förekommit i området. Totalt sett har dock dessa avverkningar skett i liten, för ekosystemets påverkan, ringa omfattning. Renen som växtätare har alltid varit en viktig ekologisk faktor för ekosystemet i den fjällnära skogen. Området är Riksintresse för rennäringen.

Friluftsliv

Reservatet har sannolikt mest betydelse för det lokala friluftslivet och nyttjas för t.ex. bär- och svampplockning samt jakt och fiske. Området är tillgängligt från allmän väg mellan Dikanäs och Hattfjeldal. Vägen går på norra sidan om Vapstälven och reservatet ligger på södra sidan. Det finns en hängbro över Vapstälven. En vandringsstig via bron till sjön Darneke leder genom reservatet. En informationsskylt i A4-format finns vid bron.



Figur 1. Översiktskarta för naturreservatet Skalmodal (reservatsgräns = svart linje).

3. Indelning i skötselområden

Nedan indelas reservatet i skötselområden utifrån gemensamma drag vad gäller naturtyp, utvecklingshistorik samt form av skötsel. Karta se bilaga 2.

3.1 Fjäll- och fjällskogar med fri utveckling

Hela reservatet bildar ett skötselområde där skötseln skall vara fri utveckling där renbete ingår. På detta sätt skall syftet med reservatet att bevara urskogens och de olika fjällnaturtypernas ekosystem och naturliga processer samt landskapets orörda karaktär uppnås.

Bevarandemål

Nedan preciseras som en minsta nivå bevarandemål för strukturer och funktioner, typiska arter samt arter angivna i EU:s fågeldirektiv och art- och habitatdirektiv.

Det är gynnsamt tillstånd när följande bevarandemål är uppnådda:

För skogarna:

- Arealen västlig taiga ska vara minst 235 hektar.
- Volymen död ved ska uppgå till minst 20 % av det totala virkesförrådet levande och döda träd.
- Området ska ha en ostörd hydrologi. Det ska inte finnas diken med avvattnande effekt.
- Skogsrör skall förekomma på minst 3 dellokaler inom området
- Arealen näringsrik granskog ska vara minst 2,5 hektar.
- Arealen skogsbevuxen myr ska vara minst 2,5 hektar.

- Inom den skogbevuxna myren skall det finnas minst 15 m³ död ved per hektar.

3.2 Vattendraget:

Bevarandemål

Det är gynnsamt tillstånd när följande bevarandemål är uppnådda:

- Arealen av de alpina vattendragen ska vara minst 2,5 hektar och sträckan minst 5 kilometer.
- Bottenfauna ska motsvara minst tillståndsklass 2. [Fotnot: Tillståndsklasser enligt Naturvårdsverket 1999. Sjöar och vattendrag. Bedömningsgrunder för miljö kvalitet. Rapport 4913.]
- Vattendragssträckorna ska uppfylla minst indikatorvärde 2 enligt System Aqua när det gäller vattenståndsvariationer.

Skötselåtgärder

Inga

3.3 Friluftsliv och anläggningar

Inom reservatet är inga anordningar förutom hängbron aktuella för att öka tillgängligheten utan området får nyttjas utifrån sina naturgivna förutsättningar. Ingen särskild plats att parkera finns iordningställd.

Mål

- En vägvisningsskylt från allmän väg skall finnas
- Hängbron skall underhållas så att den är i gott skick avsett för gångtrafik
- En informationstavla i A3 format skall finnas vid norra brofästet. Den skall vara utformad enligt Naturvårdsverkets riktlinjer ”Att skylta skyddad natur”.
- Grundläggande information om reservatet skall finnas på länsstyrelsens externa hemsida, www.ac.lst.se

Skötselåtgärder

- Underhålla hängbron (utfördes senast -96/-97)
- Underhålla skylten

4. Övriga anläggningar

Inga övriga anläggningar finns.

5. Nyttjanderätter

Jakt får bedrivas av jakträttsinnehavare enligt gällande jaktlagstiftning och i enlighet med gällande reservatsföreskrifter.

Området är riksintresse och ett kärnområde för rennäringen.

6. Utmärkning av gränser

Reservatet ska hållas väl utmärkt enligt svensk standard och Naturvårdsverkets anvisningar. Gränserna bör ses över vart 10:e år och målas om vid behov.

7. Sammanställning av åtgärder och kostnader

| Skötselåtgärd | Var | Tidpunkt | Prioritet |
|----------------------------------|-------------|-----------|-----------|
| Byte av skylt | Se bilaga 2 | Vid behov | 1 |
| Tillsyn och underhåll av hängbro | Se bilaga 2 | Löpande | 1 |

¹ Siffran anger prioritetsordning i de fall genomförandet av skötselåtgärderna begränsas av tillgängliga resurser, 1 är högsta prioritet och 3 är lägsta.

8. Tillsyn och uppföljning

Tillsynen av området utförs av naturvårdsförvaltaren och ska dokumenteras skriftligt. Tillsynen innefattar, utöver en besiktning av att reservatsföreskrifterna efterlevs, även alla anläggningar, utmärkningar och skyltar inom reservatet. Brister och fel ska dokumenteras och åtgärdas.

Tillsynen och uppföljningen av reservatet kommer tillsammans att utgöra ett underlag för en eventuell revidering av skötselplanen.

8.1 Uppföljning av skötselåtgärder

I samband med att skötselåtgärder utförs ska utgångsläget innan åtgärden, tidpunkt för åtgärd, åtgärdens omfattning och utförande samt uppnått resultat dokumenteras för att möjliggöra en långsiktig uppföljning. Vidare ska även kostnaderna för åtgärderna noteras.

8.2 Uppföljning av bevarandemål

Områdets bevarandemål ska följas upp enligt nationellt fastställda metoder för uppföljning av skyddad natur. Uppföljningen kommer att ske utifrån reservatets skötselområden och indelningen i naturtyper. Indelningen kan komma att ändras efter ytterligare fältbesök i reservatet eller efter att området har flygbildstolkats.

Lena Lundevall

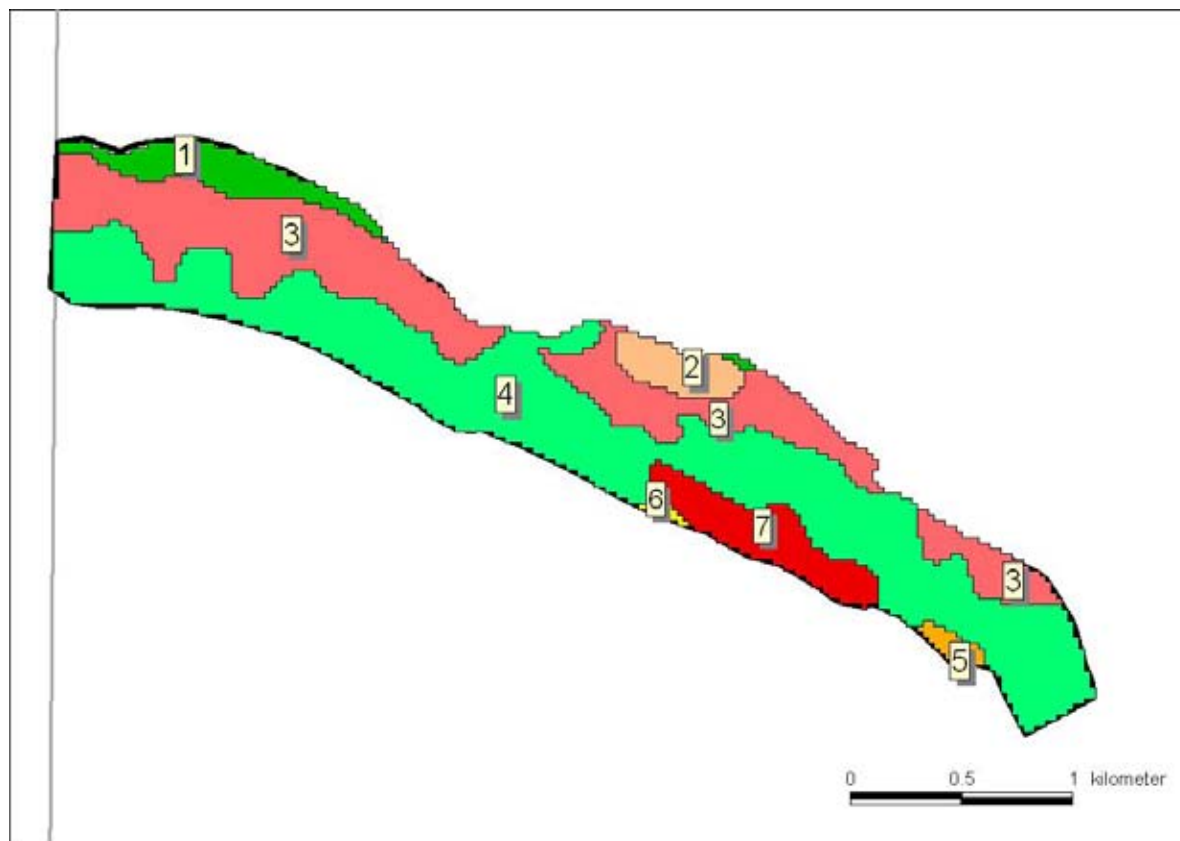
Eva-Britt Olofsson

Kartbilagor:

Bilaga 1. Naturtypsindelning

Bilaga 2. Skötselområden och friluftslivsanläggningar

Karta över naturtyper i Skalmodal naturreservat

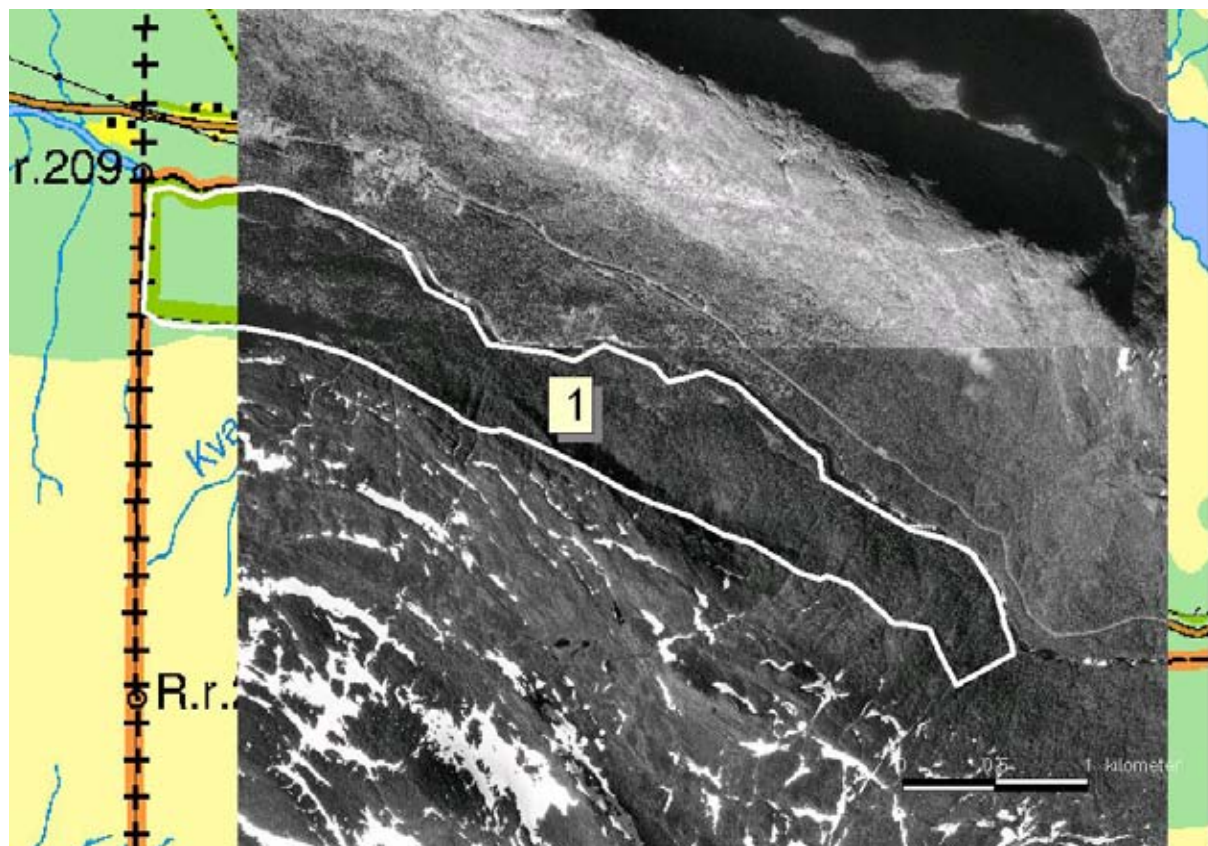


Bilaga 2. Karta över naturtypsfördelningen enligt Vegetationskartan i fjällen för Skalmodal naturreservat.

1. Fjällgranskog 20 ha
2. Fjälltallskog 11 ha
3. Fjällbarrskog 105 ha
4. Fjällbjörkskog 160 ha
5. Fjälläng 3 ha
6. Fjällhed 1 ha
7. Fjällblock- och hållmark 21 ha

Tillhör reservatsbeslut dnr: 11.121-2431-86

Karta över skötselområden och friluftslivsanläggningar i Skalmodals naturreservat



Bilaga 1. Karta över skötselområden och friluftslivsanläggningar i Skalmodals naturreservat.

1. Skötselområde med fri utveckling.

[i] Informationstavla i A4 format.

Tillhör reservatsbeslut dnr: 11.121-2431-86