



Länsstyrelsen
Västerbottens län
Naturförvaltning

BESLUT

Datum
1998-02-27

Beteckning
231-5994-5997/97

1(5)

Enligt sändlista

Förordnande om naturreservat för fjällnära domänreservat i Vilhelmina kommun, Västerbottens län

(5 bilagor)

Administrativa uppgifter om reservaten och beskrivning av områdena, se bilaga 1 - 4

Länsstyrelsens beslut

Länsstyrelsen beslutar med stöd av 7 § naturvårdslagen (1964:822) att följande fjällnära domänreservat skall vara naturreservat. Namnen på naturreservaten anges nedan.

1. Skikki
2. Gråtanberget
3. Sjulsberget
4. Björnberget

Naturreservatens avgränsning har angetts på bifogade kartor. Reservaten omfattar enbart statlig mark. Eventuella enklaver av ströängar och liknande som ligger inom de på kartan redovisade reservaten ingår således inte.

Motiv för naturreservaten

Syftet med reservaten är att för framtiden bevara ekosystem med urskogsartad skog. Sådana skogar var för bara något århundrade sedan vanliga. Ett nästan landskapstäckande skogsbruk har medfört att de urskogsartade skogar som numera finns kvar är unika.

På detta sätt bevaras också områdenas värde för renskötseln. Visst renbete av mark är ett naturligt inslag i dessa skogsekosystem och därför viktigt att det fortgår.

I dessa orörda skogsområden finns även inslag av andra orörda naturtyper som t ex myr och vatten. De olika naturtypernas ekosystem är invävdade i och beroende av varandra.

Det principiella målet för skogsreservat av de här typerna är att bevara skogarnas ekosystem i orört och ostört tillstånd och att låta de naturliga processerna löpa fritt. I ekosystemet ingår såväl mark och vatten som växter och djur. Med naturliga processer avses både långsamma förändringar som sker i vegetationen och mer eller mindre regelbundet omdanande processer som t ex stormfällning och utslagning av vegetation genom extrema klimatförhållanden. Den urskogsartade miljön och de naturliga processerna är av särskilt stor betydelse för fortlevnaden av urskogsberoende eller urskogsgynnade arter bland svampar, mossor, lavar, insekter och ryggradsdjur. Syftet med reservaten är även att inom ramen för detta mål ge möjlighet till naturupplevelser och forskning i orörd natur.

Naturreservatsbestämmelser

Föreskrifter om inskränkningar i rätten att förfoga över fastigheter inom reservaten (8 § naturvårdslagen)

Utöver vad som eljest gäller är det förbjudet att

1. Uppföra byggnad eller anläggning
2. Anlägga väg, parkeringsplats, led eller spång
3. Anlägga luft- eller markledning, stängsel eller hägnad
4. Anordna upplag
5. Borra, spränga, gräva, schakta, utfylla, tippa, dika eller dämna
6. Avverka eller utföra annan skogsvårdsåtgärd
7. Ta bort eller upparbeta dött träd eller vindfälle
8. Framföra motordrivet fordon i terrängen med undantag för hämtning av redan fälld älg
9. Använda kemiska eller biologiska bekämpningsmedel
10. Upplåta mark för orientering eller annan idrottstävling
11. Kalka mark eller vatten

Föreskrifter om skyldighet att tåla visst intrång (9 § naturvårdslagen)

Markägare och innehavare av särskild rätt till marken förpliktas att tåla att följande anordningar utförs och åtgärder vidtas för att tillgodose syftet med reservaten.

1. Utmärkning av reservatet
2. Uppsättning av informationstavlor på platser som anges i fastställd skötselplan

Föreskrifter om vad allmänheten har att iaktta inom reservaten (10 § naturvårdslagen)

Utöver vad som eljest gäller är det förbjudet att

1. Framföra motordrivet fordon i terrängen
2. Störa djurlivet t ex genom att klättra i boträd eller medvetet uppehålla sig närmare rovfågelbo, lya eller gryt än 100 m
3. Bryta kvistar, fälla eller på annat sätt skada levande eller döda stående och omkullfallna träd och buskar
4. Plocka eller insamla växter eller växtdelar, mossor, lavar och svampar, med undantag för bär och matsvamp
5. Fånga och insamla ryggradslösa djur
6. Medföra okopplad hund eller annat husdjur
7. Uppsätta tavla, plakat, affisch, skylt eller göra inskrift

Föreskrifter om naturvårdsförvaltningen av reservaten (9 § naturvårdsförordningen)

Syftet med vård och förvaltning

De fjällnära domänreservatens nuvarande struktur av urskogsartad skog med till denna knutna urskogsberoende eller urskogsgynnade svampar, lavar, mossor, kärlväxter, insekter och ryggradsdjur, skall skyddas och bevaras.

Inom ramen för dessa mål får de i möjlig utsträckning utnyttjas för naturstudier, undervisning och forskning.

De naturförvaltningsinsatser som områdena kräver är att i samband med tillsyn av områdena följa stammarna av urskogsgynnade arter samt information och utmärkning.

Naturvårdsförvaltare

Länsstyrelsen skall vara naturvårdsförvaltare.

Skötselplan

Länsstyrelsen fastställer bifogade skötselplaner.

Övrigt

Sámiid Riikkasearvi/SSR har yttrat sig för berörda samebyars räkning och framhållit att vissa undantag kan behövas för rennäringen. Länsstyrelsen kan i särskilda fall om det är förenligt med reservatets syfte ge undantag enligt 12§ naturvårdslagen. Undantag för rennäringen får därför prövas i varje särskilt fall, som vid behov av anläggningar för renskötsel eller terrängkörning.

Ärendets beredning

Under åren 1987-90 avsatte Domänverket områdena som sk fjällnära domänreservat.

I samband med Domänverkets bolagisering 1992 blev all mark väster om odlingsgränsen kvar i statens ägor. Huvuddelen av de fjällnära domänreservaten i Västerbottens län ligger inom denna region. En del ligger dock öster om odlingsgränsen, men även dessa blev kvar i statens ägor. Av reservaten upptagna i detta beslut ligger Björnberget och Sjulsberget samt Gråtanbergets östra delområde öster om odlingsgränsen. Skikki och Gråtanbergets västra delområde ligger väster om odlingsgränsen.

Efter bolagiseringen gjorde länsstyrelsen och Naturvårdsverket en bedömning av vilka fjällnära domänreservat i länet som har sådana särskilda naturvärden att de bör ges skydd som naturreservat. De i detta beslut upptagna reservaten bedömdes ha sådana värden.

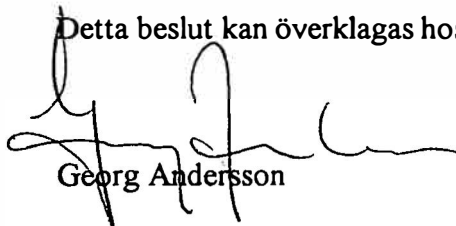
1995 slöt Naturvårdsverket och Fastighetsverket ett avtal om naturreservatbildning för fjällnära domänreservat i hela landet.

Skikki samt Gråtanbergets västra delområde har, liksom all annan av staten ägd mark väster om odlingsgränsen, efter bolagiseringen överförts till Statens

Fastighetsverk, medan Gråtanbergets östra delområde, Björnberget och Sjulsberget har överförts till naturvårdsfonden.

Statens Fastighetsverk, Skogsvårdsstyrelsen, Statens Naturvårdsverk, Vilhelmina kommun och SSR för Vilhelmina norra sameby har yttrat sig.

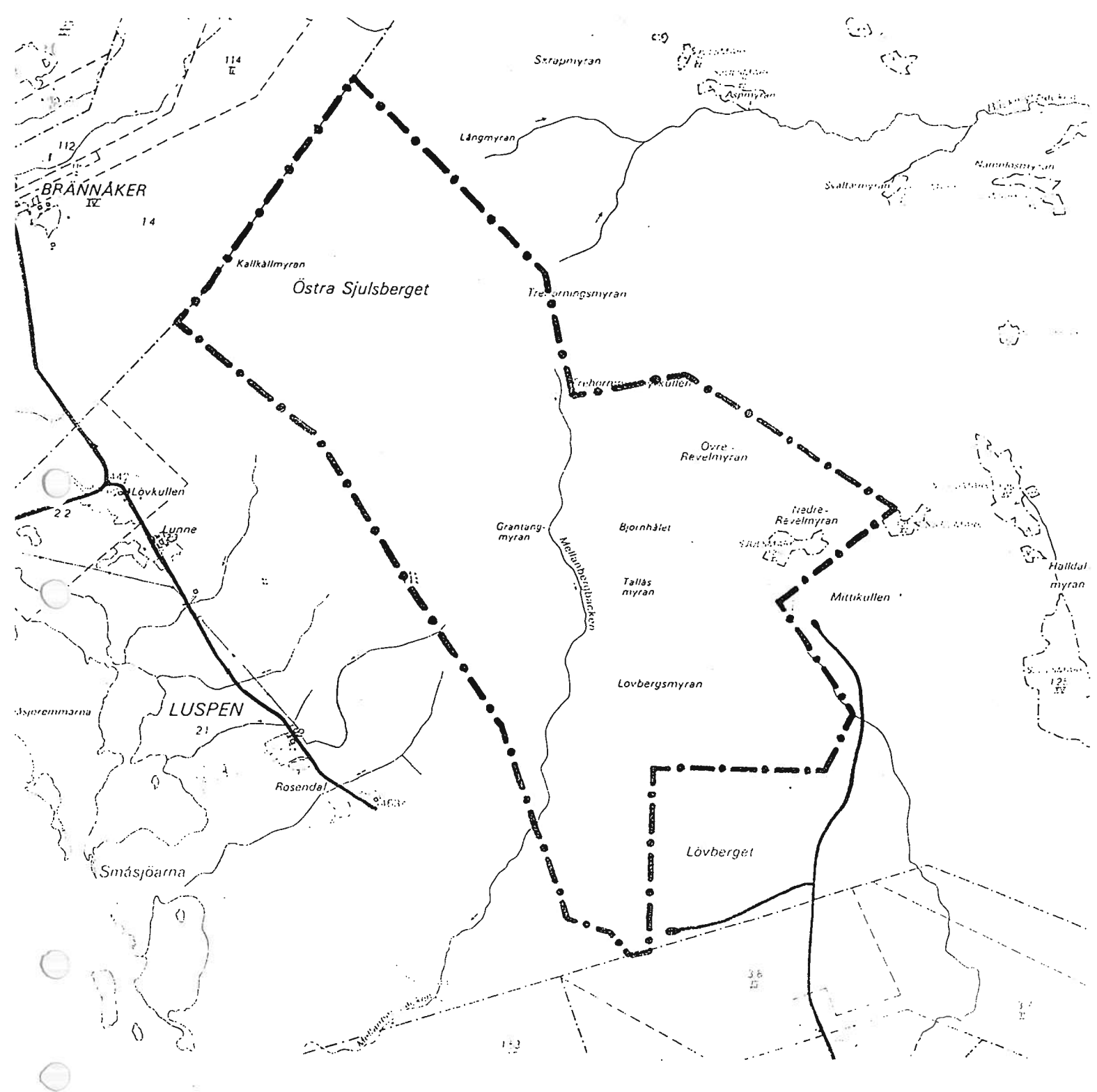
Detta beslut kan överklagas hos miljödepartementet, se bilaga.


Georg Andersson


Per Erik Persson

Bilagor

- 1-4 Områdesbeskrivning, skötselplan och karta över respektive reservat
- 5 Hur man överklagar



Naturresevat
SJULSBERGET

Vilhelmina kommun

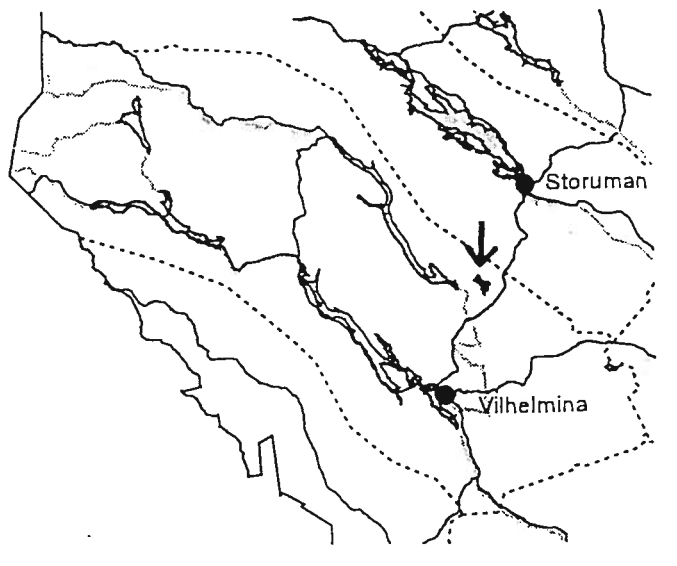
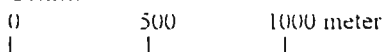
Tillhör Länsstyrelsens beslut 1993-01-27
 Dnr 231-5996/97

Teckenförklaring

— • — gräns för naturresevat

Ek 726 88, 727 80

Skala



SKÖTSELPLAN FÖR NATURRESERVATET SJULSBERGET I VILHELMINA KOMMUN

Innehållsförteckning

- 1. Syfte med säkerställande och skötsel**
- 2. Beskrivning av reservatet**
 - 2.1 Administrativa data
 - 2.2 Allmän beskrivning av området
 - 2.3 Natura 2000
- 3. Skötsel av naturvärden**
 - 3.1 Fjällbarrskog
 - 3.2 Våtmarker
- 4. Friluftsliv**
 - 4.1 Anläggningar och information för friluftslivet
- 5. Övriga anläggningar**
- 6. Nyttjanderätter**
- 7. Utmärkning av gränser**
- 8. Sammanställning av åtgärder**
- 9. Tillsyn och uppföljning**

1. Syfte med säkerställande och skötsel

Syftet med säkerställandet och skötseln av naturreservatet är att vårda och bevara områdets stora sammanhängande mosaik av urskogsartad barrskog och myr.

2. Beskrivning av objektet

2.1 Administrativa data

Namn	Sjulsberget
Skydd	Naturreservat – 2402132
Kommun	Vilhelmina
Läge	7 kilometer NNO om Storseleby i Vilhelmina kommun. Karta Vilhelmina 22 G och Järvsjö 22 H, ekonomiska kartan 22 G 8-9 i-j och 22 H 8-9 a-b. Naturgeografisk region 33h. Koordinat: 7197182 - 1550155
Ägarkategori	Staten genom Naturvårdsverket
Totalareal	737 ha
Skog	568 ha
Produktiv skog	552 ha
Vatten	0 ha
Våtmark	169 ha
Bergimpediment	15 ha
Naturtyper - KNAS	
Granskog	488 ha
Lövblandad barrskog	34 ha
Barrblandskog	9 ha
Barrsumpskog	1 ha
Tallskog	2 ha
Ungskog / hygge	18 ha
Förvaltare	Länsstyrelsen

2.2 Allmän beskrivning av reservatet

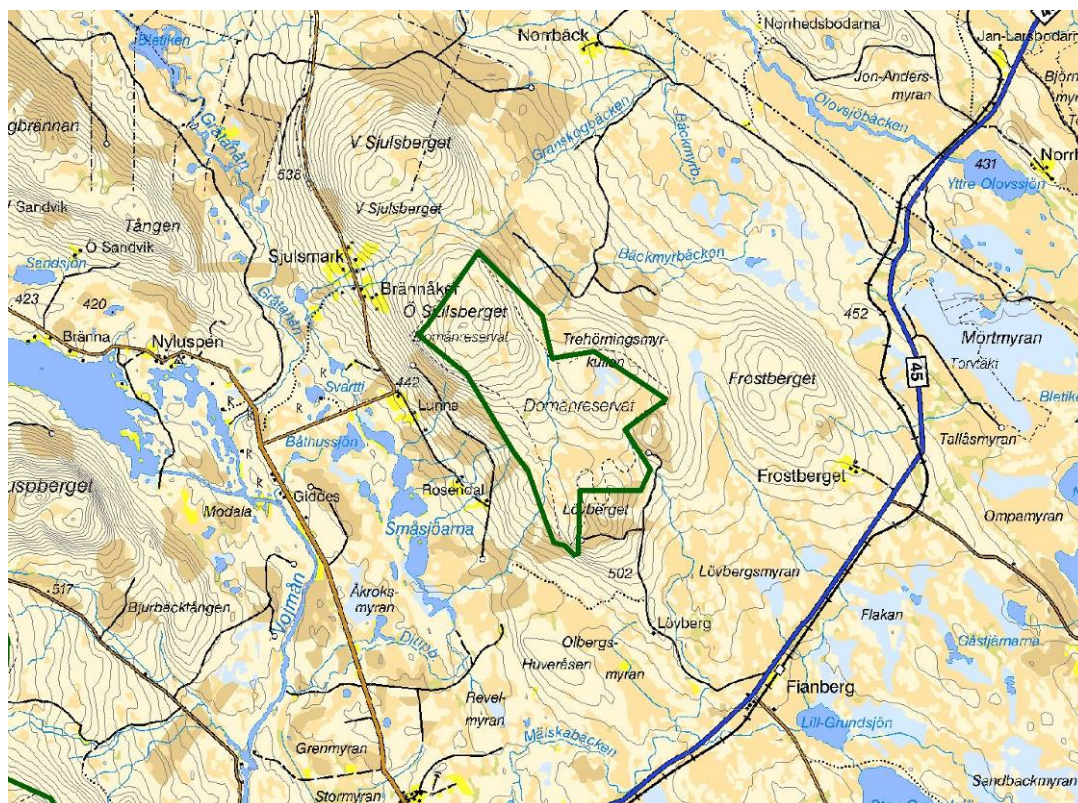
Sjulsberget ligger cirka 7 kilometer NNO om Storseleby i Vilhelmina kommun. Sjulsberget ligger öster om fjällranden och bildar en svagt välvd höjd mellan 500 och 680 m ö h. Området är till stor del klätt med urskogsartad, lågproduktiv granskog med inslag av björk. I svackorna och i mindre delar av sluttningarna är skogen däremot något grövre och mer högväxt. Skogen innehåller gammelskogsstrukturer som lågor, torrträd och högstubbar. I området finns även en del sumpskog.

I den sydöstra delen av området är inslaget av våtmark stort. Myrarna utgörs ihuvudsak av öppna strängmyrar och strängkärr. De är helt opåverkade av ingrepp. Sjulsbergets orörda karaktär, med för regionen mycket representativa skogs- och myrtyper, ger området högt skyddsvärde.

Mellan 1987-1990 avsatte Domänverket bl.a Sjulsberget och det närliggande Skikki och Gråtanberget som Domänreservat. I samband med Domänverkets bolagisering blev all mark väster om odlingsgränsen kvar i statens ägo inom Fastighetsverket. 1995 slöt Naturvårdsverket och Fastighetsverket avtal om reservatsbildning för många fjällnära Domänreservat i hela landet. Sjulsberget kom att ombildas till naturreservat 1998 och ingår även i nätverket Natura 2000.

2.3 Natura 2000

Naturreservatet ingår i nätverket Natura 2000 (Natura 2000-id SE0810502), den Europeiska Unionens nätverk av skyddade områden. De åtgärder som beskrivs i skötselplanen och som senare kommer att genomföras tar även hänsyn till bevarandet av de naturvärden som finns utpekade för Natura 2000.



Figur 1. Översiktskarta för naturreservatet.

3. Skötsel av naturvärden

Nedan indelas reservatet i skötselområden utifrån gemensamma drag vad gäller naturtyp, utvecklingshistorik samt form av skötsel.

3.1 Fjällbarrskog

Innefattar all skog inom reservatet.

Kvalitetsmål

- Arealen av natur- och urskogsartad barrskog ska vara minst 568 hektar.
- Andelen död ved ska öka för att på sikt uppgå till minst 30% av den totala vedvolymen.
- För att en skoglig kontinuitet ska kunna säkerställas ska det finnas en naturlig dimensionsspridning i beståndet, från grova (gamla) träd ner till kläna (yngre) träd.
- Minst tre rödlistade arter och/eller signalarter knutna till gran ska kunna hittas.

Åtgärder

Skogen i området ska utvecklas fritt. Om skötsel krävs för bevarandet av enskilda, mycket utsatta arter, kan åtgärder komma ifråga.

3.2 Våtmarker

Innefattar hela våtmarkssystemet inom reservatet, vilket inkluderar mindre skogstjärnar, gölar, källor, kärr, gungflyn och mossar.

Kvalitetsmål

- Arealen av våtmark och vatten ska vara minst 169 hektar.
- Våtmarkernas hydrologi ska vara opåverkad.
- Våtmarkernas växtsamhällen ska vara opåverkade.
- Främmande arter får ej förekomma.
- Minst 5 karakteristiska arter för våtmarkerna, respektive vattenmiljöerna, ska kunna hittas.

Åtgärder

Fri utveckling

4. Friluftsliv

Naturreseptatet har idag inte något större antal besökare. För de som vill besöka reservatet går det att ta sig ända fram till gränsen via de skogsvägar som finns, dock ej vintertid. Med tanke till reservatets karaktär och belägenhet kommer området sannolikt aldrig att få ett högt besöksstryck. Sjulsbeberget är dock ett stort och fint urskogsområde och det är därför viktigt att området även fortsättningsvis behåller sin vildmarks karaktär. Om anordningar tillförs reservatet ska de därför vara enkla (klass 3).

4.1 Anläggningar och information för friluftslivet

En informationsskylt i A3-format finns uppsatt vid reservatsgränsen, i närheten av den befintliga vägen.

Kvalitetsmål

- Det övergripande målet för friluftslivet är att området ska nyttjas utifrån dess naturgivna förutsättningar.
- Informationsskyltar i minst A2-storlek ska finnas uppsatta på, enligt skötselplan, utmarkerade platser inom reservatet.

Åtgärder

- En ny reservatsskylt i minst A2-storlek ska tas fram och sättas upp (se bilaga 1). Skyltarna ska sedan bytas ut vid behov.

5. Övriga anläggningar

Inga anläggningar finns inom reservatet.

6. Nyttjanderätter

Jakt bedrivs inom reservatet enligt gällande jaktlagstiftning och förvaltas av länsstyrelsen.

7. Utmärkning av gränser

Reservatet ska hållas väl utmärkt enligt svensk standard och Naturvårdsverkets anvisningar. Gränserna bör ses över vart 10:e år och målas om vid behov.

8. Sammanställning av åtgärder

Åtgärd	Tidpunkt
Ny reservatsskylt	2007-2012

9. Tillsyn och uppföljning

Tillsynen av området utförs av naturvårdsförvaltaren och ska dokumenteras skriftligt. Tillsynen innefattar, utöver en besiktning av att reservatsföreskrifterna efterlevs, även alla anläggningar, utmärkningar och skyltar inom reservatet. Brister och fel ska dokumenteras och rapporteras.

I samband med att skötselåtgärder utförs ska utgångsläget innan åtgärden, tidpunkt för åtgärd, åtgärdens omfattning och utförande samt uppnått resultat dokumenteras för att möjliggöra en långsiktig uppföljning. Vidare ska även kostnaderna för åtgärderna noteras.

En nationell metod för uppföljning av reservat och Natura 2000 – områden har tagits fram. Denna ska användas.

Tillsynen och uppföljningen av reservatet kommer tillsammans att utgöra ett underlag för en eventuell revidering av skötselplanen.

Lena Lundevaller

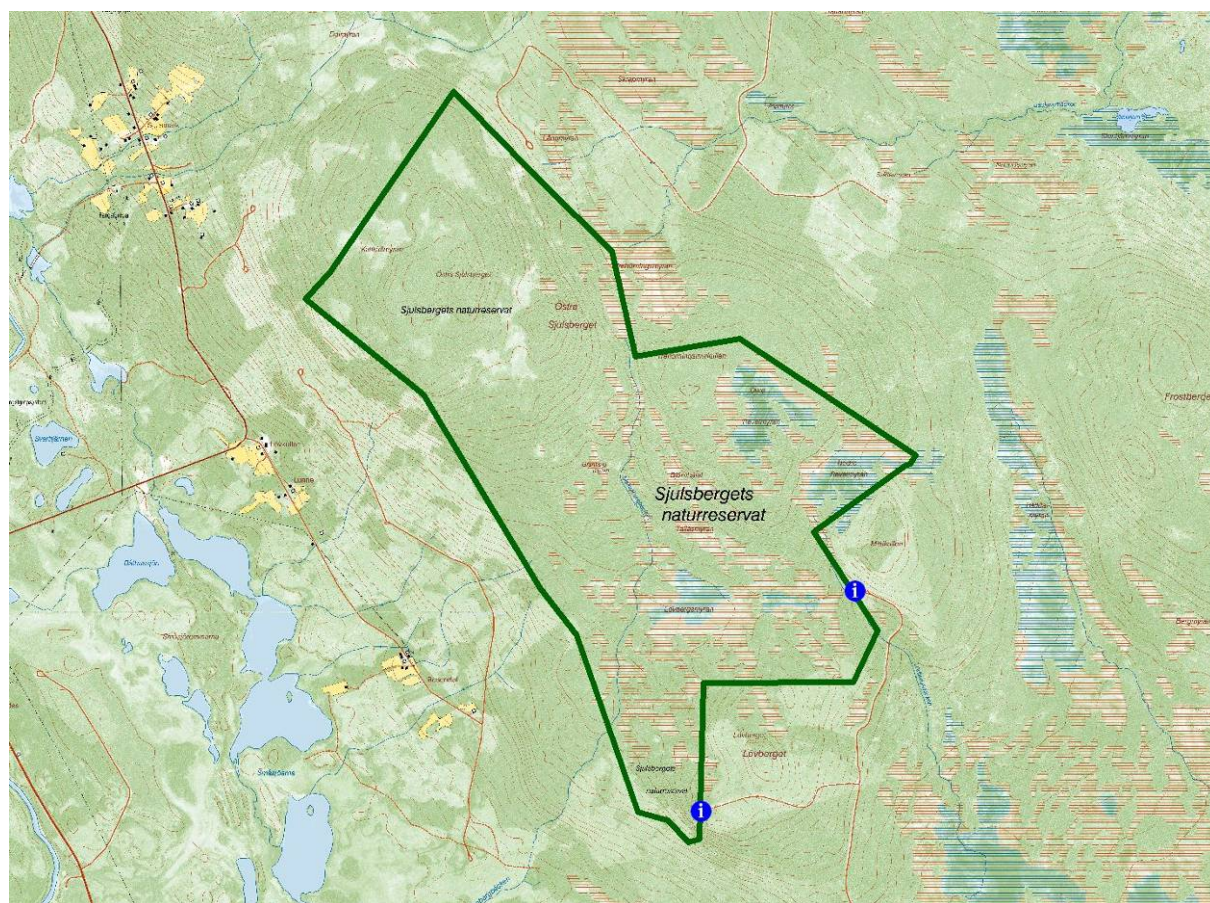
Anna Wenngren

Bilagor: 1. Anläggningar och information för friluftsliv.

Sändlista

Naturvårdsverket, Naturresursenheten, Blekholmsterassen 36, 10648 Stockholm
Vilhelmina kommun, Miljökontoret, 912 81 Vilhelmina
Riksantikvarieämbetet, Box 5405, 114 84 Stockholm
Naturvårdsregistret

ANLÄGGNINGAR OCH INFORMATION FÖR FRILUFTSLIV



Karta med informationsplatserna utmarkerade.

Tillhör reservatsbeslut dnr: 231-5996/97