



Enligt sändlista

Förordnande om naturreservat för domänreservat i Lycksele kommun,
Västerbottens län
(17 bilagor)

Administrativa uppgifter om reservaten och beskrivning av områdena, se bilaga 1 - 16.

Länstyrelsens beslut

Länstyrelsen beslutar med stöd av 7 § naturvårdslagen (1964:822) att följande domänreservat skall vara naturreservat. Namnen på naturreservaten anges nedan.

- | | |
|------------------------------------|--------------------------------------|
| 1. Rusklidtjärnens domänreservat | 9. Knösarnas domänreservat |
| 2. Hällbergsträskets domänreservat | 10. Åmträskbergets domänreservat |
| 3. Fjällhedens domänreservat | 11. Kittelforshedens domänreservat |
| 4. Rålidknösens domänreservat | 12. Rävlidengruvans domänreservat |
| 5. Orrlidens domänreservat | 13. Rävlidens domänreservat |
| 6. Brånamyrans domänreservat | 14. Trollbergets domänreservat |
| 7. Kåtabergets domänreservat | 15. Bocksbergets domänreservat |
| 8. Bålforsens domänreservat | 16. Björktjärnskammens domänreservat |

Naturreservatens avgränsning har angetts på bifogade kartor. Reservaten omfattar enbart mark tillhörande AssiDomän.

Motiv för naturreservaten

Syftet med reservaten är att för framtiden bevara ekosystem med urskogsartad skog. Sådana skogar var för bara något århundrade sedan vanliga. Ett nästan landskapstäckande skogsbruk har medfört att de urskogsartade skogar som numera finns kvar är unika.

Det principiella målet för skogsreservat av de här typerna är att bevara skogarnas ekosystem i orört och ostört tillstånd och att låta de naturliga processerna löpa fritt. I ekosystemet ingår såväl mark och vatten som växter och djur. Med naturliga processer avses både långsamma förändringar som

Föreskrifter om skyldighet att tåla visst intrång (9 § naturvårdslagen)

Markägare och innehavare av särskild rätt till marken förpliktas att tåla att följande anordningar utförs och åtgärder vidtas för att tillgodose syftet med reservaten.

1. Utmärkning av reservatet
2. Uppsättning av informationstavlor på platser som anges i fastställd skötselplan
3. Anläggning och underhåll av leder som anges i fastställd skötselplan

Föreskrifter om vad allmänheten har att iaktta inom reservaten (10 § naturvårdslagen)

Utöver vad som eljest gäller är det förbjudet att

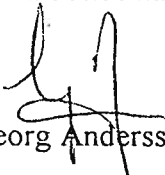
1. Framföra motordrivet fordon i terrängen
2. Tälta
3. Elda
4. Störa djurlivet t ex genom att klättra i boträd eller medvetet uppehålla sig närmare rovfågelbo, lya eller gryt än 100 m
5. Bryta kvistar, fälla eller på annat sätt skada levande eller döda stående och omkullfallna träd och buskar
6. Plocka eller insamla växter eller växtdelar, mossor, lavar och svampar, med undantag för bär och matsvamp
7. Fånga och insamla ryggradslösa djur
8. Medföra okopplad hund eller annat husdjur
9. Uppsätta tavla, plakat, affisch, skylt eller göra inskrift

I det förslag som var ute på remiss föreslogs att all jakt förutom jakt på älg skulle förbjudas i reservat större än 50 ha. I avtalet mellan AssiDomän AB och Naturvårdsverket sägs nämligen att parterna är överens om att reservaten också bör ge skydd åt delar av faunan. En rekommendation är att jakt bör förbjudas med undantag av älg, rådjur, hare och räv. Avvikelser från detta kan dock diskuteras i vissa fall. Enligt uppgift från Naturvårdsverket var syftet med detta partiella jaktförbud att ge skydd åt arter som gynnas av urskogsartad skog som t ex tjäder, vilken också omfattas av EU's fågeldirektiv.

Naturvårdsverket har i sitt yttrande godtagit att det begränsade jaktförbudet enbart gäller för större domänreservat. AssiDomän, Lycksele skogsförvaltning har också varit positiva till en sådan regel. Naturskyddsföreningen hävdar att jakt, med undantag av älgjakt, inte skall vara tillåten i samtliga reservat. Västerbottens läns jaktvårdsförening anser däremot i en skrivelse att all jakt skall vara tillåten i samtliga reservat.

Jakt i dessa områden bedrivs till stor del av ortsbundna jägare. Ett mera flexibelt system med individuell prövning kan därför vara motiverat. Länsstyrelsen har därför ansett att en lämplig avvägning mellan dessa olika intressen är att införa en regel om att förnyelse eller utökning av jaktupplåtelse i reservat större än 50 ha skall föregås av tillstånd från länsstyrelsen.

Detta beslut kan överklagas hos miljödepartementet, se bilaga.



Georg Andersson



Per Erik Persson

Bilagor

- 1-16 Områdesbeskrivning, skötselplan och karta över respektive reservat
- 17 Hur man överklagar

Uppgifter om naturreservatet

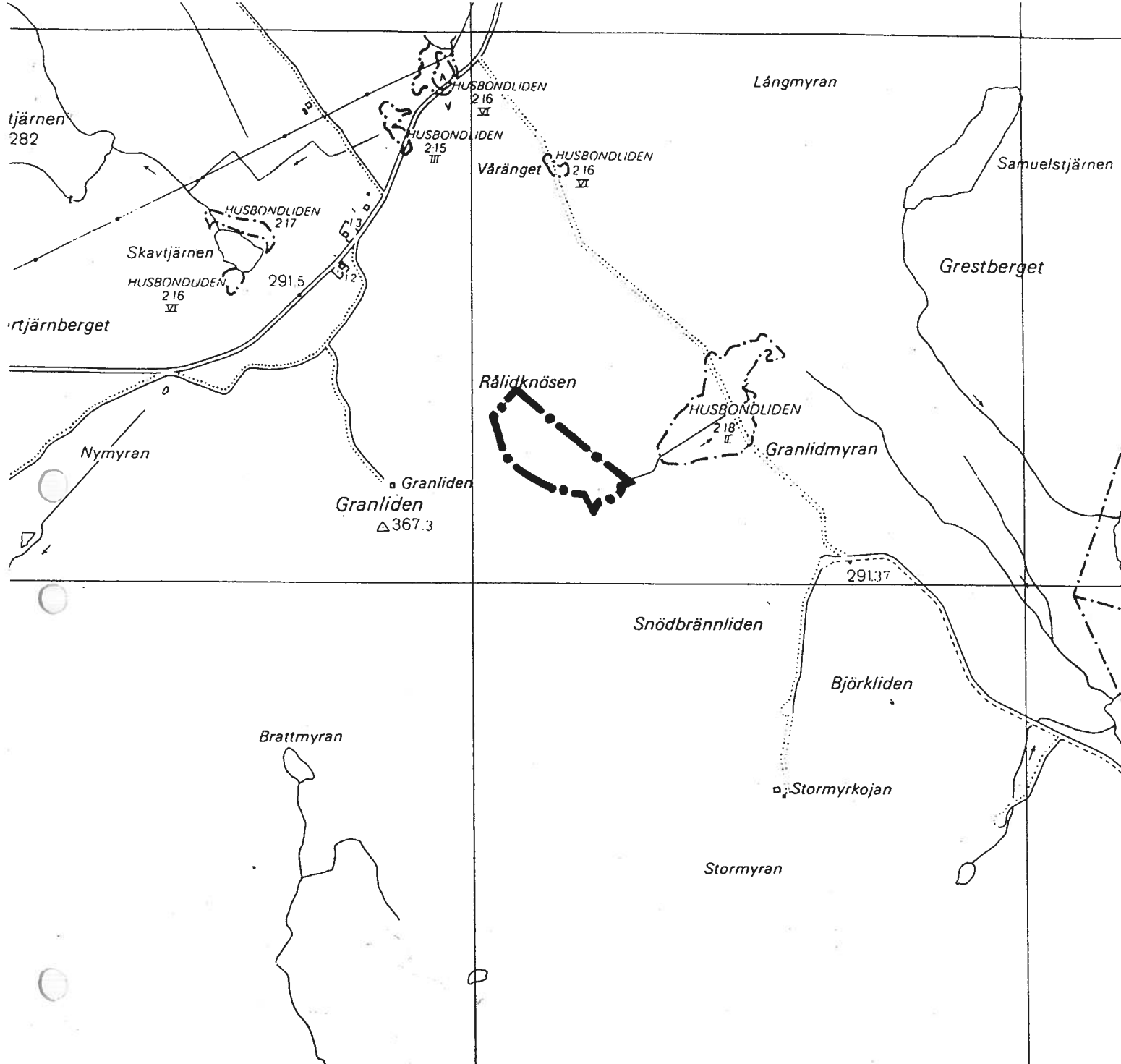
Naturreservatets namn	Rålidknösens domänreservat
Objektnummer	78
Kommun	Lycksele
Lägesbeskrivning	9 km SO Husbondliden. Ekonomisk karta 22I 4-5 i-j
Gräns	Reservatets avgränsning framgår av bifogad karta
Fastigheter	Abborrträskliden 1:1
Markägare	AssiDomän AB
Area	11 ha
Därav landarea	11 ha
Naturtyper	Barrskog 11 ha Lövskog 0 ha Blandskog 0 ha Myr 0 ha Sjö 0 ha
Naturvårdsförvaltare	Länsstyrelsen AC län

Beskrivning av området

Rålidknösen avsattes som domänreservat av domänverket den 21:a juni 1945. I området växer skog av tall och gran med delvis stark inblandning av björk och asp. Skogen i reservatet brann för ca 160 år sedan och de grova tallöverståndarna uppvisar flera brandljud. Beståndsstrukturen med tallöverståndare och en fullvuxen generation lövträd med underifrån kommande gran är typisk för en gammal bränna. De centrala delarna erbjuder mer urskogslika förhållanden, bitvis med god tillgång på lågor. Den sydöstra änden av reservatet är sumpigt och innehåller en hel del asp och björk samt rikligt med gränlågor.

Särskilda motiv för naturreservat

Området är trots sin ringa storlek en värdefull rest av en urskogsartad skog i ett i övrigt kraftigt påverkat skogsbrukslandskap. Skogen i reservatet har brunnit och skoglig dokumentation när det gäller brand- och beståndshistorik är av stort värde för naturvården.



Naturreseptat
RÅLIDKNÖSEN DR

Lycksele kommun

Tillhör Länsstyrelsens beslut 1997-01-27
 Dnr 231-10459/96

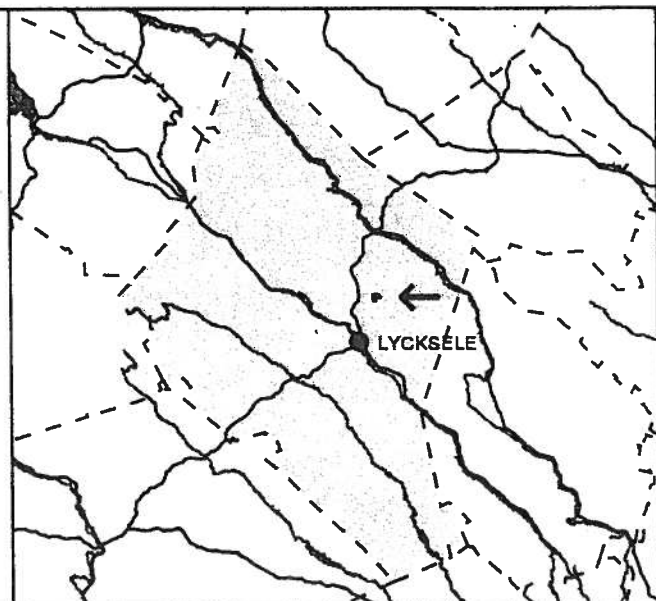
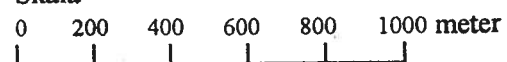


Teckenförklaring

— • — gräns för naturreseptat

Ek 728 48

Skala



SKÖTSELPLAN FÖR RÅLIDKNÖSENS NATURRESERVAT I LYCKSELE KOMMUN

Innehållsförteckning

1. Syfte med säkerställande och skötsel
2. Beskrivning av reservatet
 - 2.1 Administrativa data
 - 2.2 Allmän beskrivning av området
 - 2.3 Natura 2000
3. Skötsel av naturtyper
 - 3.1 Barrblandskog
 - 3.2 Våtmarker
4. Friluftsliv
 - 4.1 Anläggningar och information för friluftslivet
5. Övriga anläggningar
6. Nyttjanderätter
7. Utmärkning av gränser
8. Sammanställning av åtgärder
9. Tillsyn och uppföljning

1. Syfte med säkerställande och skötsel

Syftet med säkerställandet och skötseln av naturreservatet är att vårda och bevara områdets urskogsartade skog och våtmark i ett orört och ostört tillstånd.

2. Beskrivning av objektet

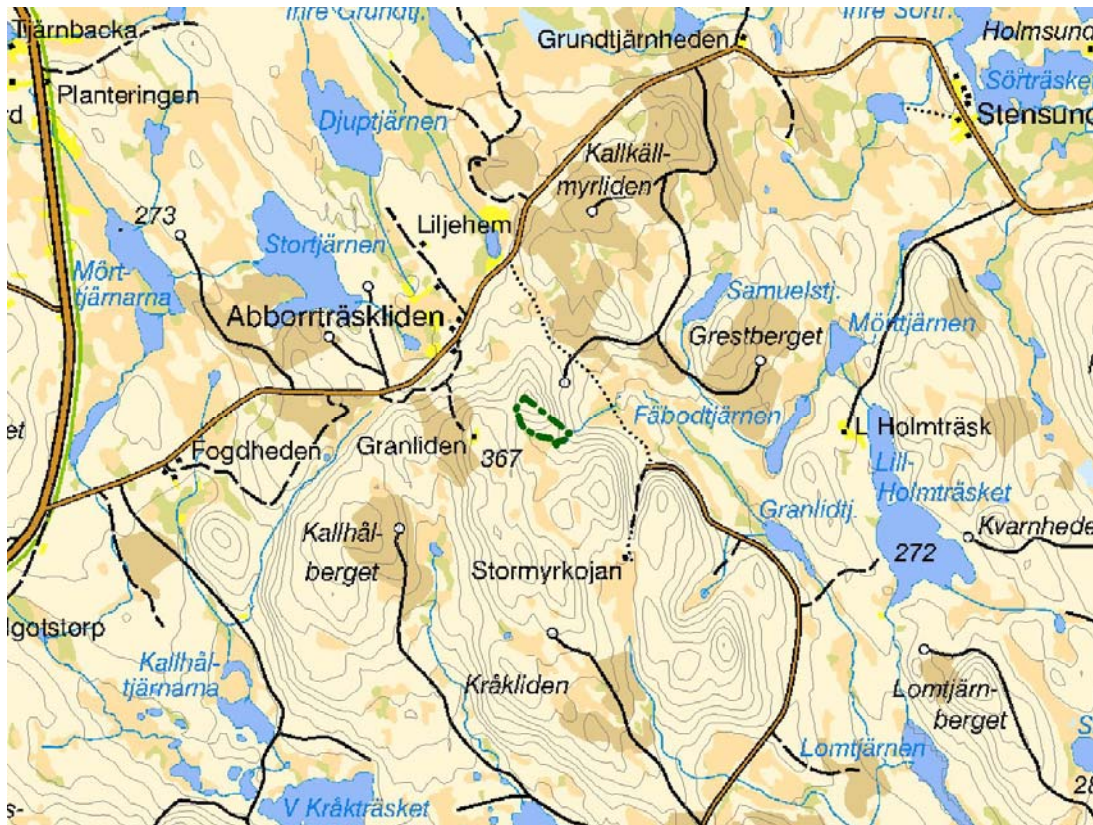
2.1 Administrativa data

Namn	Rålidknösen
Skydd	Naturreservat – 2402078
Kommun	Lycksele
Läge	Ca 10 km nordost om Lycksele, kartblad 21I 4-5 i-j, naturgeografisk region 32c, koordinat 1640500 / 7119150
Ägarkategori	Bolag, Sveaskog
Fastigheter	Abborrträskliden 1:1
Totalareal	9.1 ha
Myrmark	0.1 ha
Skyddad produktiv skog	9.0 ha
- Granskog	0.7 ha
- Barrblandskog	6 ha
- Lövblandad barrskog	1.8 ha
- Barrsumpskog	0.2 ha
Förvaltare	Länsstyrelsen

2.2 Allmän beskrivning av reservatet

Naturreservatet Rålidknösen ligger ca 10 km nordost om Lycksele. Området avsattes 1945 av Sveaskog (AssiDomän) som ett domänreservat varefter området senare, 1997, ombildades till naturreservat. Området ligger på en småkuperad högre bergsplatå, på sydsidan av ett mindre berg. Reservatet omges på alla håll av hyggen, utom i nordost där det anslutande beståndet utgör en förstärkningszon.

Reservatet har historiskt sett brunnit vid ett flertal tillfällen. Den norra delen av området utgörs av en tämligen ordinär torr till frisk skogsmark. Den senaste branden ligger sannolikt cirka 160 år tillbaka i tiden, vilket till viss del även kan förklara granens starka utveckling i området. Den relativt goda boniteten har gjort att de flesta brandljuden är väl övervallade och granen har inte haft några problem att återinträda i området. Två brandljud kan noteras i de levande tallarna. Det finns även en del granar med brandljud. Inom reservatet finns tallar av åldrar om minst 300-400 år representerade. Den omisskännliga beståndsstrukturen hos en gammal bränna understryks av en fullvuxen generation lövträd (björk och asp) med underifrån kommande gran. Det finns ganska gott om tallöverståndare som ofta är mycket grova. Grova lågor av tall får dock betecknas som relativt sällsynt. Beträffande mänskliga aktiviteter finns ett antal äldre tallar med stämpelbleckor. De centrala delarna av reservatet har mer urskogslika förhållanden, bitvis med god tillgång på lågor. Den sydöstligaste änden av reservatet utgörs av ett grandominerat, sumpigt parti. Här finns det rikligt med granlångor och dessutom även en hel del björk och asp.



Figur 1. Översiktskarta för naturreservatet Rålidknösen.

2.3 Natura 2000

Naturreservatet Rålidknösen ingår i nätverket Natura 2000 (Natura 2000-id SE0810462), den Europeiska Unionens nätverk av skyddade områden. De åtgärder som beskrivs i skötselplanen och som senare kommer att genomföras tar även hänsyn till bevarandet av de naturvärden som finns utpekade för Natura 2000.

3. Skötsel av naturtyper

Nedan indelas reservatet i skötselområden utifrån gemensamma drag vad gäller naturtyp, utvecklingshistorik samt form av skötsel.

3.1 Barrblandskog

Innefattar all skog inom reservatet.

Kvalitetsmål

- Arealen av natur- och urskogsartad barrskog ska vara minst 9 hektar.
- Andelen död ved ska öka för att på sikt uppgå till minst 30% av den totala vedvolymen.
- För att en skoglig kontinuitet ska kunna säkerställas ska det finnas en naturlig dimensionsspridning i beståndet, från grova (gamla) träd ner till klena (yngre) träd.
- Minst tre rödlistade arter och/eller signalarter knutna till gran ska kunna hittas.

Åtgärder

Skogen i området ska utvecklas fritt. Om skötsel krävs för bevarandet av enskilda, mycket utsatta arter, kan åtgärder komma ifråga.

4. Friluftsliv

Naturreseptatet Rålidknösen har idag inte något större antal besökare och med hänsyn till det långa avståndet till större vägar och orter så kommer reservatet förmodligen inte heller att få detta.

4.1 Anläggningar och information för friluftslivet

En informationsskylt i A3-format finns uppsatt vid reservatsgränsen.

Kvalitetsmål

- Det övergripande målet för friluftslivet är att området ska nyttjas utifrån dess naturgivna förutsättningar.
- En informationsskylt i A3-storlek ska finnas uppsatt vid reservatsgränsen i norr och söder.

Åtgärder

- En ny reservatsskylt i A3-format ska tas fram och sättas upp senast 2010. Skylten ska sedan bytas ut efter behov (se bilaga 2).

5. Övriga anläggningar

Inga anläggningar finns inom reservatet.

6. Nyttjanderätter

Jakt bedrivs inom reservatet enligt gällande jaktlagstiftning. Sveaskog förvaltar denna nyttjanderätt.

7. Utmärkning av gränser

Reservatet ska hållas väl utmärkt enligt svensk standard och Naturvårdsverkets anvisningar. Gränserna bör ses över vart 10:e år och målas om vid behov.

8. Sammanställning av åtgärder

Åtgärd

Tidpunkt

Ta fram en ny reservatsskylt

2006-2010

9. Tillsyn och uppföljning

Tillsynen av området utförs av naturvårdsförvaltaren och ska dokumenteras skriftligt. Tillsynen innefattar, utöver en besiktning av att reservatsföreskrifterna efterlevs, även alla

anläggningar, utmärkningar och skyltar inom reservatet. Brister och fel ska dokumenteras och rapporteras.

I samband med att skötselåtgärder utförs ska utgångsläget innan åtgärden, tidpunkt för åtgärd, åtgärdens omfattning och utförande samt uppnått resultat dokumenteras för att möjliggöra en långsiktig uppföljning. Vidare ska även kostnaderna för åtgärderna noteras.

En nationell metod för uppföljning av reservat och Natura 2000 – områden har tagits fram. Denna ska användas.

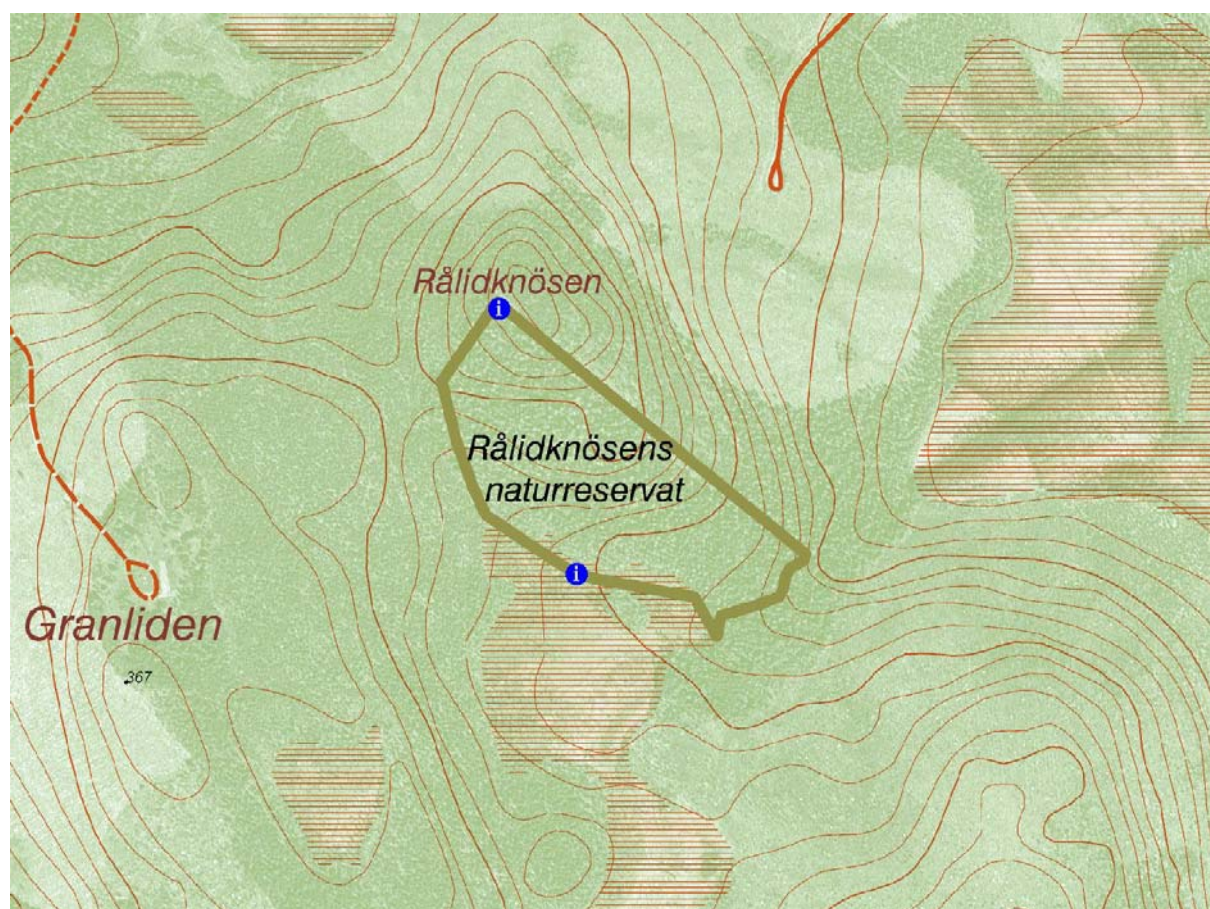
Tillsynen och uppföljningen av reservatet kommer tillsammans att utgöra ett underlag för en eventuell revidering av skötselplanen.

Lena Lundevalier

Peter Näslund

Bilagor: 1. Anläggningar och information för friluftslivet

ANLÄGGNINGAR OCH INFORMATION FÖR FRILUFTSLIV



Karta med informationsplatserna utmarkerade.

Tillhör reservatsbeslut dnr: 231-10459/96