



Enligt sändlista

Förordnande om naturreservat för Näsuddsberget, Malå kommun

(3 bilagor)

Uppgifter om reservatet

| | | |
|------------------------|---|-------|
| Namn | Näsuddsberget | |
| Objektnummer | 155 | |
| Kommun | Malå | |
| Läge | Ca 4 km ONO Malå samhälle Ekonomisk karta 23I 7 i | |
| Gräns | Reservatets avgränsning framgår av bifogad karta | |
| Naturgeografisk region | 32c, norra Norrlands barrskogsområden och bergkullslätter | |
| Fastighet | Keppejaur 1:49 | |
| Markägare | Staten/naturvårdsfonden | |
| Areal | 96 ha | |
| Därav landareal | 96 ha | |
| Naturtyper | tallskog av lingonristyp (2.1.1.4) | 74 ha |
| | björkskog av ris- grästyp (2.2.1.5) | 1 ha |
| | granskog av blåbärristyp (2.1.2.1) | 12 ha |
| | gransumpskog av skogsfräkentyp (2.1.2.3 a) | 5 ha |
| | gransumpskog av ört- starrtyp (2.1.2.7) | 1 ha |
| | tallkärr av intermediär vitmoss- brunmosstyp (3.3.1.1) | 1 ha |
| | tallmosse av ristyp (3.1.2.2) | 2 ha |
| Förvaltare | Länsstyrelsen | |

Beskrivning av reservatet

Reservatet ligger ungefär 4 km öster om Malå tätort och utgörs av en nordvärd sluttning som faller från ca 400 m ö h uppe på Näsuddsbergets övre delar ner mot den fina strandmiljön vid Stora Skäppträsket som ligger 310 m ö h. Underlaget är ett bitvis tunt moräntäcke och sluttningen är inte särskilt brant men det finns smärre partier med bergklackar och mindre lodtytor. Den naturgeografiska regionen är 32 c, *norra Norrlands barrskogsklädda bergkullslätter*.

Skogen är av barrblandtyp med tall som övervägande trädslag. I fältskiktet härskar blåbärsris. Överståndare av både tall och gran förekommer rikligt. Beståndsåldern är i stora delar 200-300 år. Tall dominerar på bergets övre del samt i den norra delen mot Stora Skäppträsket, medan gran överväger mitt i sluttningen. Bitvis är skogen tät och skiktad med mycket granunderväxt men det finns även glesare, luckiga partier med ett inaktivt markskikt med föga eller ingen föryngring. Grandominerad sumpskog finns i några mindre fläckar dels kring en bäck i reservatets nordöstra del och dels uppe på bergets övre delar. Vidare förekommer i den norra delen, mellan vägen och sjön, något yngre skog, omkring 130 år, med stort inslag av asp. Dock finns även där överståndare men inte i samma utsträckning. I sluttningen påträffas också näringsrika dråg och källsprång, där noterades bl a fjällskära, korallrot, ekbräken, slidstarr, gyllenmossa, källmossa samt brunmossor.

Påverkansgraden inskränker sig i stora delar till äldre plockhuggning och dimensionsuttag. I randområdena ingår dock smärre arealer ungskog som primärt medtagits för att få en funktionell avgränsning av objektet. Dessa arealer kan emellertid i högsta grad motiveras som yngre successionsskog med stor naturvårdspotential, inslaget av björk, asp och sälg är betydande. Helt avvikande är ett parti i öster med nästan ren glasbjörk, 8-10 meter höga, sannolikt uppkommet efter avverkning. I fältskiktet dominerar skogsstjärna, ekbräken och skogsfräken. Skogen norr om vägen är delvis gallrad i mitten av 90-talet, naturvärdena består där av tätare kloner med stor asp samt spridda tallöverståndare. I reservatets östligaste del finns ett antal anmärkningsvärt grova, gamla sälgar.

Brandspår förekommer sparsamt, sannolikt är det ganska länge sedan det brann. Tillgången på döda träd växlar i sluttningen men kan totalt sett beskrivas som allmän. Grova granlågor överväger men det finns även en del stora tallågor. Torrträd är mer sparsamt representerade. De befintliga lågorna håller mycket hög kvalitet, med gott om ovanliga vedsvampar. Skogens urskogskaraktär gör området gynnsamt för växter och djur som är beroende av ostörda ekosystem, vilket också bekräftas av följande noteringar om rödlistade arter och signalarter (hotkategori anges inom parentes); citronticka, dofticka (NT), gammelgranskål (NT), gräddticka (NT), gränsticka (NT), harticka (NT), kötticka, lunglav, ostticka (VU), rosenticka (NT), rynkskinn (NT), stjärntagging (NT), stor aspticka (NT), ullticka, vulkanlav (DD).

Förutom skogen finns några mindre våtmarker, huvudsakligen tallbevuxna kärr och mossar, ofta med ett rikare drag i mitten.

Näsuddsberget har av regeringen föreslagits ingå i Natura 2000, den europeiska unionens nätverk av skyddade områden. De habitat (livsmiljöer) som enligt EU:s habitatdirektiv (Rådets direktiv 92/43 EEG) förekommer inom reservatet är *västlig taiga* (9010) 75 ha. Följande arter som finns upptagna i habitatdirektivet samt i Fågeldirektivets (Rådets direktiv 79/409/EEG) annex B förekommer inom reservatet: järpe (*Bonasia bonasia*), orre (*Tetrao tetrix tetrix*), tjäder (*Tetrao urogallus*), tretåig hackspett (*Picoides tridactylus*), spillkråka (*Dryocopus martius*) och pärluggla (*Aegolius funereus*).

Ärendets beredning

Näsuddsbergets höga naturvärden uppmärksammades först i samband med skogsvårdsstyrelsens rikstäckande nyckelbiotopsinventering. I området ingår tre nyckelbiotoper på totalt 38 ha.

Därefter aktualiserades områdets naturvärde i samband med en översiktlig artinventering som utfördes av Leif Bildström, Naturskyddsföreningen i Malå. Länsstyrelsen har vid tre tillfällen besökt området för att ta fram underlag för beslut och skötselplan.

Ägaren till fastigheten Keppejaur 1:35 informerades om reservatsplanerna i maj 2000. Därefter genomfördes gängse värdering samt förhandling med markägaren. Efter förhandling har staten förvärvat marken och avtal tecknades 2001-02-14.

Området som har högt klassade naturvärden föreslogs i juni 2001, av regeringen, att ingå i EU:s ekologiska nätverk, Natura 2000.

I en första remissomgång, hösten -02 har två instanser avstyrkt reservatet, dels SGU och dels prospekteringsföretaget NAN AB, med hänvisning till att de anser att regionen är prospekteringsintressant med hög potential för malmfyndigheter och att det aktuella reservatsförslaget täcks av ett undersökningstillstånd. Malå kommun tillstyrkte reservatet med villkoret att prospektering bör tillåtas i samråd med länsstyrelsen. Efter det har länsstyrelsen reviderat förslaget till beslut genom att föreskrifterna när det gäller prospekteringsverksamhet som kan skada mark och vegetation gjorts dispensabla. Det innebär i det här fallet att man efter tillstånd kan få dispens från föreskrifterna.

Det reviderade förslaget till förordnande om naturreservat 2002-10-25 som varit ute på remiss har tillstyrkts av samtliga instanser förutom

prospekteringsföretaget NAN AB som vidhåller sin ståndpunkt enligt ovan, trots de ändrade föreskrifterna. Naturvårdsverket tillstyrker reservaten med undantag för den del av beslutet som innebär att länsstyrelsen kan medge tillstånd för prospektering som kan skada mark och vegetation.

Ändamålet med reservatet

Syftet med säkerställande och skötsel av reservatet är att bevara den biologiska mångfalden i ett naturskogsområde. Naturliga processer ska tillåtas fortgå ostört. Ett sätt att efterlikna naturliga processer kan vara skötsel genom naturvårdsbränning. Ett annat sätt kan vara att på mekanisk väg efterlikna brand. Inom ramen för det primära målet kan reservatet dessutom i möjlig utsträckning utnyttjas för friluftsliv, naturstudier, undervisning samt forskning.

Länsstyrelsens beslut

Länsstyrelsen beslutar med stöd av 7 kap 4 § miljöbalken (1998:808) att det område som redovisas på bifogad karta ska vara naturreservat.

Motiv för beslutet

Områden med naturskog blir allt mer sällsynta i länet och värdet av dessa kvarvarande fragment av det ursprungliga skogslandskapet ökar i takt med detta. Inom den naturgeografiska region (32 c) där Näsuddsberget är beläget utgör arealen skyddad naturskog endast 0,4 % av den totala arealen skogsmark. Området är av stort värde för den biologiska mångfalden. Länsstyrelsen bedömer att skogsbruk och en del andra arbetsföretag eller anläggningar ej går att förena med bevarande av områdets värden. Av dessa skäl är Näsuddsberget enligt Länsstyrelsens uppfattning ett område som i enlighet med 1 kap 1 § miljöbalken bör skyddas i form av naturreservat enligt 7 kap 4 § miljöbalken. Dock har föreskrifterna beträffande prospekteringsverksamhet gjorts dispensabla med hänsyn till att området täcks av ett undersökningstillstånd i en prospekteringsintressant region. Det innebär att man efter en dialog med länsstyrelsen kan få dispens från föreskrifterna om prospekteringen utförs på ett skonsamt sätt på företrädesvis snötäckt och tjälad mark.

Reservatsföreskrifter

För att trygga ändamålet med reservatet förordnar Länsstyrelsen att nedan angivna föreskrifter samt vård- och förvaltningsbestämmelser ska gälla.

Föreskrifter om inskränkningar i rätten att använda mark- och vattenområden inom reservatet (7 kap 5 § miljöbalken)

Utöver vad som eljest gäller är det förbjudet att

1. uppföra byggnad eller annan anläggning,
2. anlägga väg, mark- eller luftledning,
3. bedriva täkt eller annan verksamhet som förändrar marktopografi, yt- eller dräneringsförhållanden som att gräva, plöja, spränga, borra, schakta, dika, dikesrensa, dämna, dränera, utfylla, tippa, dumpa eller anordna upplag,
4. bryta kvistar, fälla eller på annat sätt skada levande eller döda träd och buskar, upparbeta vindfällan, ta frö eller vidta någon skogsvårdsåtgärd,
5. plantera in för trakten främmande djur- eller växtart,
6. framföra motordrivet fordon annat än på den skogsbilväg som leder genom reservatet, undantag medges för älgdragare som behövs vid älgjakt för uttransport av fälld älg,
7. släppa ut eller sprida gifter, vådliga ämnen, bekämpningsmedel, kalk eller växtnäringsmedel,
8. bedriva militär övningsverksamhet

Undantag från ovanstående medges för underhåll av befintliga anläggningar, enligt Skötselplan för Näsuddsbergets naturreservat, bilaga 2.

Utän länsstyrelsens tillstånd är det förbjudet att bedriva prospektering som orsakar skada på mark och vegetation.

Vidare skall föreskrifterna inte utgöra hinder för de åtgärder som behövs för att nå syftet med reservatet och som anges i den till detta beslut hörande skötselplanen.

Föreskrifter om förpliktelse för fastighetsägare och/eller annan sakägare att tåla visst intrång (7 kap 6 § miljöbalken)

Markägare och innehavare av särskild rätt till marken förpliktigas att tåla att följande anordningar utförs och åtgärder vidtas för att tillgodose syftet med reservatet.

1. utmärkning av reservatet,
2. uppsättning av informationstavlor,

3. skötselåtgärder enligt skötselplan.

Föreskrifter om rätten att färdas och vistas i, samt om ordningen i övrigt, inom reservatet (7 kap 30 § miljöbalken)

Utöver vad som eljest gäller är det förbjudet att

1. framföra motordrivet fordon annat än på den skogsbilväg som leder genom reservatet, undantag medges för älgdragare som behövs för uttransport av fälld älg vid älgjakt,
2. elda,
3. störa djurlivet, t ex genom att klättra i boträd eller medvetet uppehålla sig närmare rovfågelbo, lya eller gryt än 100 m,
4. göra åverkan på mark- eller växtlighet, döda, stående och liggande träd inräknade,
5. plocka eller insamla växter eller växtdelar, lavar, mossor och svampar med undantag för bär och matsvamp,
6. fånga eller insamla insekter och andra djur,
7. medföra hund som inte är kopplad eller annat okopplat husdjur, undantag medges för den jakt som får bedrivas i reservatet,
8. uppsätta tavla, plakat, affisch, skylt, inskrift och därmed jämförbar anordning.

Föreskrifter rörande förvaltningen av reservatet (3 § förordningen om områdesskydd enligt miljöbalken 1998:1252)

1. Länsstyrelsen i AC-län ska vara naturvårdsförvaltare,
2. Förvaltaren ansvarar för att reservatet märks ut enligt svensk standard och Naturvårdsverkets anvisningar,
3. Länsstyrelsen fastställer de föreskrifter om naturvårdsförvaltning som framgår av bifogad skötselplan, bilaga 2.

Uppllysningar

Länsstyrelsen kan med stöd av 7 kap 7 § miljöbalken medge dispens från meddelade föreskrifter om det finns särskilda skäl.

Enligt 29 kap 8 och 9 §§ miljöbalken gäller bland annat att brott mot föreskrift som meddelats enligt 7 kap 5 och 30 §§ miljöbalken kan medföra straffansvar.

Har någon vidtagit åtgärd i strid med meddelad föreskrift, kan Länsstyrelsen enligt 26 kap 9 och 14 §§ miljöbalken vid vite förelägga om rättelse.

Hur man överklagar

Beslut om kungörelsedelgivning och hur man överklagar till Regeringen, se bilaga 3.

Lorentz Andersson

Per Nihlén

Bilagor

1. Beslutslista
2. Skötselplan
3. Hur man överklagar



Skötselplan för Näsuddsbergets naturreservat

(3 bilagor)

Innehållsförteckning

| | |
|--|---|
| 1. Syfte med säkerställande och skötsel | 2 |
| 2. Beskrivning av objektet | 2 |
| 2.1 Administrativa data | 2 |
| 2.2 Allmän beskrivning av området | 2 |
| 3. Indelning i skötselområden | 4 |
| 3.1 Skog med branddynamik | 4 |
| 3.2 Skog med fri utveckling | 4 |
| 3.3 Våtmarker med fri utveckling | 4 |
| 4. Riktlinjer och åtgärder för skötselområden | 4 |
| 4.1 Skog med branddynamik | 4 |
| 4.1.1 Kvalitetsmål | 5 |
| 4.1.2 Skötselmål | 5 |
| 4.2 Skog med fri utveckling | 5 |
| 4.2.1 Kvalitetsmål | 6 |
| 4.2.2 Skötselmål | 6 |
| 4.3 Våtmarker med fri utveckling | 6 |
| 4.3.1 Kvalitetsmål | 6 |
| 4.3.2 Skötselmål | 6 |
| 5 Friluftsliv | 6 |
| 6 Anläggningar | 6 |
| 7 Sammanfattning och prioritering av planerade skötselåtgärder | 7 |
| 8 Brand | 7 |
| 9 Jakt | 7 |
| 10 Tillsyn, uppföljning, och dokumentation | 8 |
| 10.1 Dokumentation av tillsyn | 8 |
| 10.2 Uppföljning av skötselåtgärder och -mål | 8 |
| 10.3 Uppföljning av kvalitetsmål | 8 |
| 11. Utmärkning | 8 |

1. Syfte med säkerställande och skötsel

Syftet med reservatet är att bevara områdets ursprungliga karaktär av naturskog och dess biologiska mångfald genom att skydda, återställa och nyskapa värdefulla naturmiljöer. Reservatets skötsel ska syfta till att bevara och utveckla områdets naturskogskaraktär och artuppsättning. Syftet nås genom;

- att lämna skogen till fri utveckling i valda delar,
- att främja en naturlig succession i de särskilt brandpräglade delarna med hjälp av naturvårdsbränning och bränningsefterliknande åtgärder,
- att lämna våtmarkerna till fri utveckling

Inom ramen för det primära syftet kan reservatet dessutom, i den mån det inte motverkar syftet med områdesskyddet, utnyttjas för rörligt friluftsliv, naturstudier, undervisning och forskning.

2. Beskrivning av objektet

2.1 Administrativa data

| | |
|------------------|---|
| Objektnamn | Näsuddsberget |
| Objektnummer | 155 |
| Skyddsform | Naturreservat |
| Län | Västerbotten |
| Kommun | Malå |
| Fastighet | Keppejaur 1:49 |
| Ek. kartblad | 23I 7 i |
| Gräns | Reservatets avgränsning framgår av bifogad karta |
| Naturgeogr. reg. | 32c, norra Norrlands barrskogsområden och bergkullslätter |
| Markägare | Staten/naturvårdsfonden |
| Totalareal (ha) | 96 ha, varav land 96 ha |
| Skog | björkskog av ris-grästyp (2.2.1.5) * 1 ha granskog av blåbärsristyp (2.1.2.1)* 12 ha tallskog av ristyp (2.1.1.4)* 74 ha sumpgranskog skogsfräken-variant (2.1.2.3a)* 5 ha sumpgranskog av ört-starrtyp (2.1.2.7)* 1 ha |
| Våtmark | tallkärr av intermediär vitmoss- brunmosstyp (3.3.1.1)* 1 ha tallmosse av ristyp (3.1.1.3)* 2 ha |
| Förvaltare | Länsstyrelsen |

* avser klassificering enligt "Vegetationstyper i Norden" från 1994.

2.2 Allmän beskrivning av området

Reservatet ligger ungefär 4 km öster om Malå tätort och utgörs av en nordvänd sluttning som faller från ca 400 m ö h uppe på Näsuddsbergets övre delar ner mot den fina strandmiljön vid Stora Skäppträsket som ligger 310 m ö h. Underlaget är morän och sluttningen är inte särskilt brant men det finns partier med bergklackar och mindre lodytor. Den naturgeografiska regionen är 32 c, norra Norrlands barrskogsklädda bergkullslätter.

Datum
2002-12-17

Beteckning
231-4227/00

Skogen är av barrblandtyp med tall som övervägande trädslag. I fältskiktet härskar blåbärsris. Överståndare av både tall och gran förekommer rikligt. Beståndsåldern är i stora delar 200-300 år. Tall dominerar på bergets övre del samt i den norra delen mot Stora Skäppträsket, medan gran överväger mitt i slutningen. Bitvis är skogen tät och skiktad med mycket granunderväxt men det finns även glesare luckiga partier med ett inaktivt markskikt med föga eller ingen föryngring. Grandominerad sumpskog finns i några mindre fläckar dels kring en bäck i reservatets nordöstra del och dels uppe på bergets övre delar. Vidare förekommer i den norra delen mellan vägen och sjön något yngre skog, omkring 130 år, med stort inslag av asp. Dock finns även där överståndare men inte i samma utsträckning. I slutningen påträffas också näringsrika dråg och källsprång, där noterades bl a fjällskära, korallrot, ekbräken, slidstarr, gyllenmossa, källmossa samt brunmossor.

Påverkansgraden inskränker sig i stora delar till plockhuggning och dimensionsuttag. I randområdena ingår dock smärre arealer ungskog som primärt medtagits för att få en funktionell avgränsning av objektet. Dessa arealer kan emellertid i högsta grad motiveras som yngre successionsskog med stor naturvårdspotential, inslaget av björk, asp och sälg är betydande. Helt avvikande är ett parti i öster med nästan ren glasbjörk, 8-10 meter höga, sannolikt uppkommet efter avverkning. I fältskiktet dominerar skogsstjärna, ekbräken och skogsfräken. Skogen norr om vägen är delvis gallrad i mitten av 90-talet, naturvärdena består där av tätare kloner med stor asp samt spridda tallöverståndare. I reservatets östliga del finns ett stort antal anmärkningsvärt grova, gamla sälgar.

Brandspår förekommer sparsamt, sannolikt är det ganska länge sedan det brann. Tillgången på döda träd växlar i slutningen men kan totalt sett beskrivas som sparsam till allmän. Grova granlågor överväger men det finns även en del stora tallågor. Torrträäd är mer sparsamt representerade. De befintliga lågorna håller mycket hög kvalitet, med gott om ovanliga vedsvampar. Skogens urskogskaraktär gör området gynnsamt för växter och djur som är beroende av ostörda ekosystem, vilket också bekräftas av följande noteringar om rödlistade arter och signalarter (hotkategori anges inom parentes); citronticka, dofticka (NT), gammelgranskål (NT), gräddticka (NT), gränsticka (NT), harticka (NT), kötticka, lunglav, ostticka (VU), rosenticka (NT), rynkskinn (NT), stjärntagging (NT), stor aspticka (NT), ullticka, vulkanlav (DD).

Förutom skogen finns några mindre våtmarker, huvudsakligen tallbevuxna kärr och mossar som i några fall genomsilas av rikare dråg.

Näsuddsberget har av regeringen föreslagits ingå i Natura 2000, den europeiska unionens nätverk av skyddade områden. De habitat (livsmiljöer) som enligt EU:s habitatdirektiv (Rådets direktiv 92/43 EEG) förekommer inom reservatet är *västlig taiga* (9010) 75 ha. Följande arter som finns upptagna i habitatdirektivet samt i Fågeldirektivets (Rådets direktiv 79/409/EEG) annex B har noterats inom reservatet: järpe (*Bonasia bonasia*), orre (*Tetrao tetrix tetrix*), tjäder (*Tetrao urogallus*), tretåig hackspett (*Picoides tridactylus*), spillkråka (*Dryocopus martius*) och pärluggla (*Aegolius funereus*).

3. Indelning i skötselområden

Nedan indelas reservatet i skötselområden utifrån gemensamma drag i naturtyp, utvecklingshistorik samt dynamik. Dessutom tas hänsyn till praktiska förutsättningar och befintliga anläggningar vid avgränsningen av skötselområdena. För kartavgränsning, se bilaga 2.

3.1 Skog med branddynamik

Ekologiskt sett innefattas egentligen hela reservatet under detta skötselområde. Fram till mitten av 1800-talet har återkommande bränder varit den ekologiska process som tydligast präglat reservatets skogar. Dock har bränderna i nordslutningen och särskilt i de brantare delarna sannolikt varit av låg intensitet och hårdhet. Därmed vittnar bl a ett tjockt moss- och humustäcke samt överlevande granar med tydliga brandljud.

3.2 Skog med fri utveckling

Dagens skogstillstånd med stort inslag av gran eller grandominans i vissa delar gör att man kan överväga fri utveckling där, eftersom närmast refugiala värden och strukturer är på väg att utvecklas. Dock har dagens grandominerade tillstånd sannolikt påskyndats genom selektiva huggningar i första hand riktade mot tall av grova dimensioner kombinerat med frånvaro av skogsbrand. Ett sådant område är det som klassificerats som *granskog av blåbärsristyp* på naturtypskartan. Därtill kommer naturligtvis de mindre fläckarna med gransumpskog.

3.3 Våtmarker med fri utveckling

Reservatets myrar har utvecklats utifrån en naturlig hydrologisk dynamik. I senare tid har några smärre dikesingrepp med lokal påverkan genomförts.

4. Riktlinjer och åtgärder för skötselområden

Här beskrivs generell inriktning av skötseln, kvalitetsmål, skötselområde samt skötsel- och restaureringsåtgärder med avseende på skötselområdena.

4.1 Skog med branddynamik

En detaljerad plan för eventuell framtida naturvårdsbränning av Näsuddsberget tas fram efter det att en gemensam strategi och planering för naturvårdsbränning görs för länets reservat som helhet. (Vid planering av naturvårdsbränning bör man särskilt observera befintliga anläggningar i reservatet, se vidare under punkt 6. Anläggningar). Ekologiskt sett kan med fördel hela området brinna, det är möjligen säkerhetstekniska skäl och befintliga anläggningar som motsäger bränning av vissa delar. Primärt är det dock naturtypen tallskog av ristyp som är aktuell att bränna och vidta åtgärder i.

Det finns goda yttre förutsättningar att bränna skogen mellan vägen och Stora Skäppträsket, den är väl avgränsad och det är nära till vatten, område C enligt bilaga 2. Skogen där är något yngre, cirka 130 år, varför en bränning skulle bidra till att höja naturvärdet. Dessutom är den delvis genomgallrad vilket är positivt så till vida att det

sker en bättre uttorkning av skogen som gör det lättare att lyckas med en bränning. Eventuellt kan viss huggning för upptorkning och variation behövas. Förslagsvis bränner man stråk om cirka 4-5 ha åt gången med 5-10 års intervall. I samband med en bränning får man också ta ställning till om och i så fall var man bör sätta upp viltstängsel för att främja uppkomsten av nya trädgenerationer.

Åtgärder som efterliknar brand ska sättas in i vissa delar längs den södra kanten av reservatet där relativt trivial tallskog införlivats av arronderingsskäl, områden markerat med D i bilaga 2. Restaureringsbehovet är stort och en insats skulle avsevärt höja naturvärdet i den delen. Exempel på åtgärder är tillskapande av brandljud, dels på mekanisk väg och dels med hjälp av gasolbrännare. Dessutom kan man genom katning av enstaka tallar påskynda ett naturligt förlopp. Vidare kan lövträd gynnas på bekostnad av barrträd samt granunderväxt röjas bort. Slutligen kan försiktig, manuell utförd markberedning, vara aktuell. Att alternativet brandefterliknande åtgärder diskuteras i denna del istället för bränning är främst hänsyn till de befintliga anläggningarna, se vidare kapitel 6.

Bränning eller åtgärder som efterliknar brand bör på sikt utföras i stora delar av reservatet, område A enligt bilaga 2.

4.1.1 Kvalitetsmål

I valda delar ska en brandpräglad skogsstruktur med inslag av lövträd och skiktade tallskogar genereras med hjälp av naturvårdsbränning och andra åtgärder. Utöver att man får en brandsuccession, skapas naturliga strukturer och bränd/kolad ved, till gagn för brandgynnade organismer. Katning av tallar utförs för att snabbare få fram långlivade, gråmenade torrakor, vilket är en bristvara framförallt i ett kort perspektiv. Andelen död ved av det totala vedförrådet döda och levande träd ska öka för att på sikt uppgå till minst 30% som ett genomsnitt i tid och rum.

4.1.2 Skötselmål

Skötsel ska i valda delar, där det är praktiskt genomförbart, genom återkommande naturvårdsbränningar och andra åtgärder efterlikna naturlig branddynamik.

4.2 Skog med fri utveckling

De delar som primärt ska lämnas till fri utveckling är *granskog av ristyp* i nordsluttningens brantare delar. Den delen utökas tills vidare med området mellan "gransko-gen" och vägen, därvid bildas område B bilaga 2. Det förekom ju även i naturlandskapet att det var väldigt långt mellan bränderna. Vid spontan skogsbrand bör dock även dessa delar tillåtas brinna inom ramen för vad räddningstjänsten/brandförsvaret medger/bedömer är acceptabelt ur säkerhetssynpunkt, se kapitel 8 om brand nedan.

4.2.1 Kvalitetsmål

Fri utveckling innebär att naturliga processer, så som trädens åldrande och döende, stormfällningar, insekters och svampars nedbrytning av ved samt nyetablering av träd i skogen, ska tillåtas fortgå utan mänsklig påverkan. Andelen död ved av det totala vedförrådet döda och levande träd ska öka för att på sikt uppgå till minst 30% som ett genomsnitt i tid och rum.

4.2.2 Skötsel mål

Skötseln innebär frånvaro av mänskliga ingrepp.

4.3 Våtmarker med fri utveckling

4.3.1 Kvalitetsmål

Reservatets myrar ska utvecklas fritt utifrån naturliga hydrologiska processer med de strukturer och artsamhällen som hör dessa naturtyper till.

4.3.2 Skötsel mål

Inga ingrepp som påverkar myrarnas naturliga hydrologi eller på annat sätt stör naturliga processer får tillåtas inom reservatet.

5 Friluftsliv

Det övergripande målet för friluftslivet är att området ska nyttjas utifrån dess naturgivna förutsättningar. De anordningar som kommer att iordningställas för reservatet är vägvisningsskyltar samt en informationsskylt med en karta.

Området är lite känt och föga besökt av allmänheten. Förväntad ökning i besöksfrekvens till följd av reservatsbildningen bedöms bli liten till måttlig och på intet sätt äventyra områdets värden.

En väg passerar genom reservatets norra del, parallellt med stranden cirka 250 meter upp från vattnet. Det finns vissa möjligheter till parkering vid en plats i den östra delen. En parkeringsplats, med utrymme för 3 bilar ska anläggas på vägens södra sida cirka 200 - 250 m från reservatets västra gräns.

Informationstavlan placeras i anslutning till den nya P-platsen. Vägvisning bör ske från Malå samhälle.

6 Anläggningar

Inom reservatet finns tre stycken seismologiska mätstationer, som drivs av FOI. De anlades i början av 1980-talet och ser ut som stora hattsvampar med betongfot och glasfiberhatt. De är knappt en meter höga, mycket diskreta och smälter färgmässigt väl in i omgivningen. Mätresultaten används för att lokalisera bl a kärnvapenprov, explosioner och jordbävningar. Mellan mätstationerna löper en mindre kabel som är delvis övervuxen. Vid åtgärder som naturvårdsbränning bör dessa anläggningar be-

aktas särskilt. Se bilaga 3 för mätstationernas läge. OBS! Instrumenten får absolut inte vidröras då de är mycket känsliga och fint kalibrerade. Underhåll av dessa befintliga anläggningar medges, men ska ske i samråd med länsstyrelsen.

7 Sammanfattning och prioritering av planerade skötselåtgärder

| Skötselåtgärder | När | Var | Prioritet | Tidsåtgång | Kostnad |
|------------------------------------|-------------|--|-----------|--------------|------------|
| Informationstavla | 2003 | Vid den nyanlagda P-platsen i reservatet. | 1 | | 20 000:- |
| Parkeringsplats | 2003 | Längs vägen ca 250 m från reservatets v. gräns | 1 | | 10 000:- |
| Vägvisningsskyltar | 2003 | Malå samhälle samt vid korsningarna fram till reservatet, tre ställen. | 1 | | - |
| Mekaniska brandljud mm. | 2003 - 2004 | Områden markerat med D i bilaga 2. | 1 | 6 dagsverken | - |
| Naturvårdsbränning, 1 tillfälle | 2003-2010 | Område C enligt bilaga 2. | 2 | | 25 000:- * |
| Naturvårdsbränning, 1-3 tillfällen | 2010-2050 | Område C enligt bilaga 2. | 3 | | * |

* *Kostnader för ev. naturvårdsbränning måste utredas i detalj i samband med att bränningen planeras. Ett riktvärde i dag kan uppskattas till 5 000 kr / ha.*

8 Brand

Under denna rubrik behandlas generella riktlinjer för bekämpning av spontant uppkommen brand (naturvårdsbränning behandlas under rubriken Skog med branddynamik). Inom reservatet ska gälla att om skogsbrand uppkommer spontant ska den bekämpas endast om det finns risk att elden sprids utanför reservatets gränser eller hotar befintliga anläggningar, se bilaga 3. Eventuell brandbekämpning inom reservatet ska ske med så skonsamma metoder som möjligt. Även de delar som enligt detaljplanering bör lämnas till fri utveckling ska tillåtas brinna. Om brandens spridning inom reservatet begränsas av naturliga hinder så som myrar, sumpskogar eller hyggen och risken för ohejdad spridning bedöms som liten bör således brandbekämpning inte sättas in. Denna slutliga bedömning måste naturligtvis göras av brandförsvaret i det enskilda fallet. Naturvårdsförvaltaren bör tillsammans med brandförsvaret utarbeta riktlinjer och rutiner för hantering av sådana situationer. Detta är mycket viktigt för att ge förutsättningar för snabba beslut.

9 Jakt

Jakt får bedrivas enligt gällande jaktlagstiftning samt i enlighet med reservatsföreskrifterna.

10 Tillsyn, uppföljning, och dokumentation

Uppföljning och tillsyn ska dokumenteras. Detta ska sedan utgöra underlag för eventuell revidering av skötselplanen. All dokumentation görs av naturvårdsförvaltaren.

10.1 Dokumentation av tillsyn

Tillsyn utövas av naturvårdsförvaltaren, som ska besöka reservatet minst en gång varje år för att se till att reservatsföreskrifterna efterlevs. Tillsynsbesöken ska dokumenteras i skrift.

10.2 Uppföljning av skötselåtgärder och -mål

I samband med skötselåtgärder ska utgångsläget innan åtgärden, tidpunkt för åtgärd, åtgärdens omfattning och utförande samt uppnått resultat dokumenteras för att möjliggöra långsiktig uppföljning. Vidare ska kostnader för åtgärderna noteras.

10.3 Uppföljning av kvalitetsmål

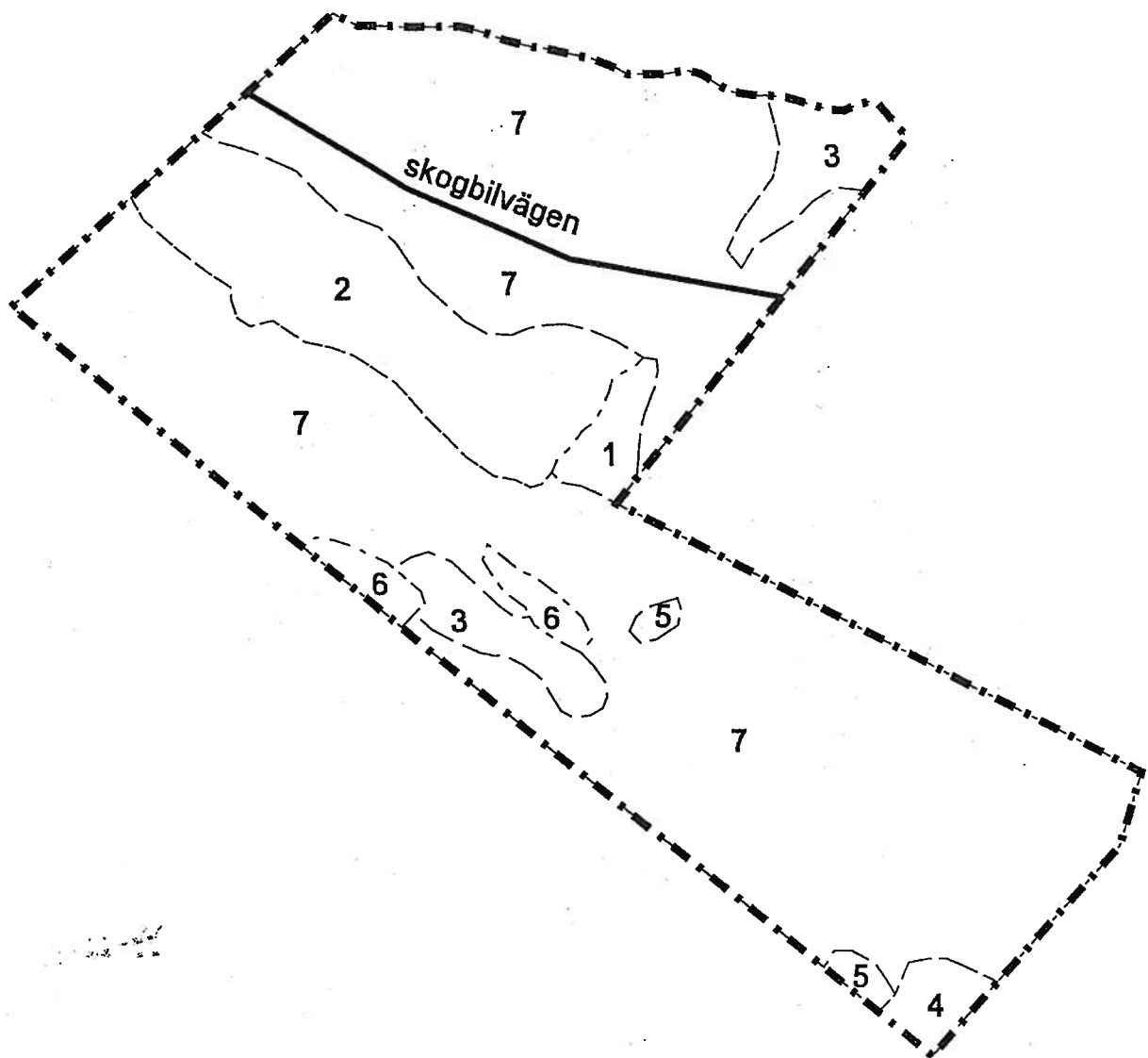
Kvalitetsmålen är långsiktigt satta men kan följas upp kontinuerligt. Exempel på ett tydligt och lätt mätbart mål är andelen död ved av totalt vedförråd döda och levande träd. Ett annat exempel är förekomst och utveckling av vedsvampsfloran.

11. Utmärkning

Reservatet ska märkas ut enligt svensk standard och naturvårdsverkets anvisningar.

Bilagor

1. Karta över naturtyper
2. Karta med utpekade skötselområden
3. Karta över FOI:s anläggningar

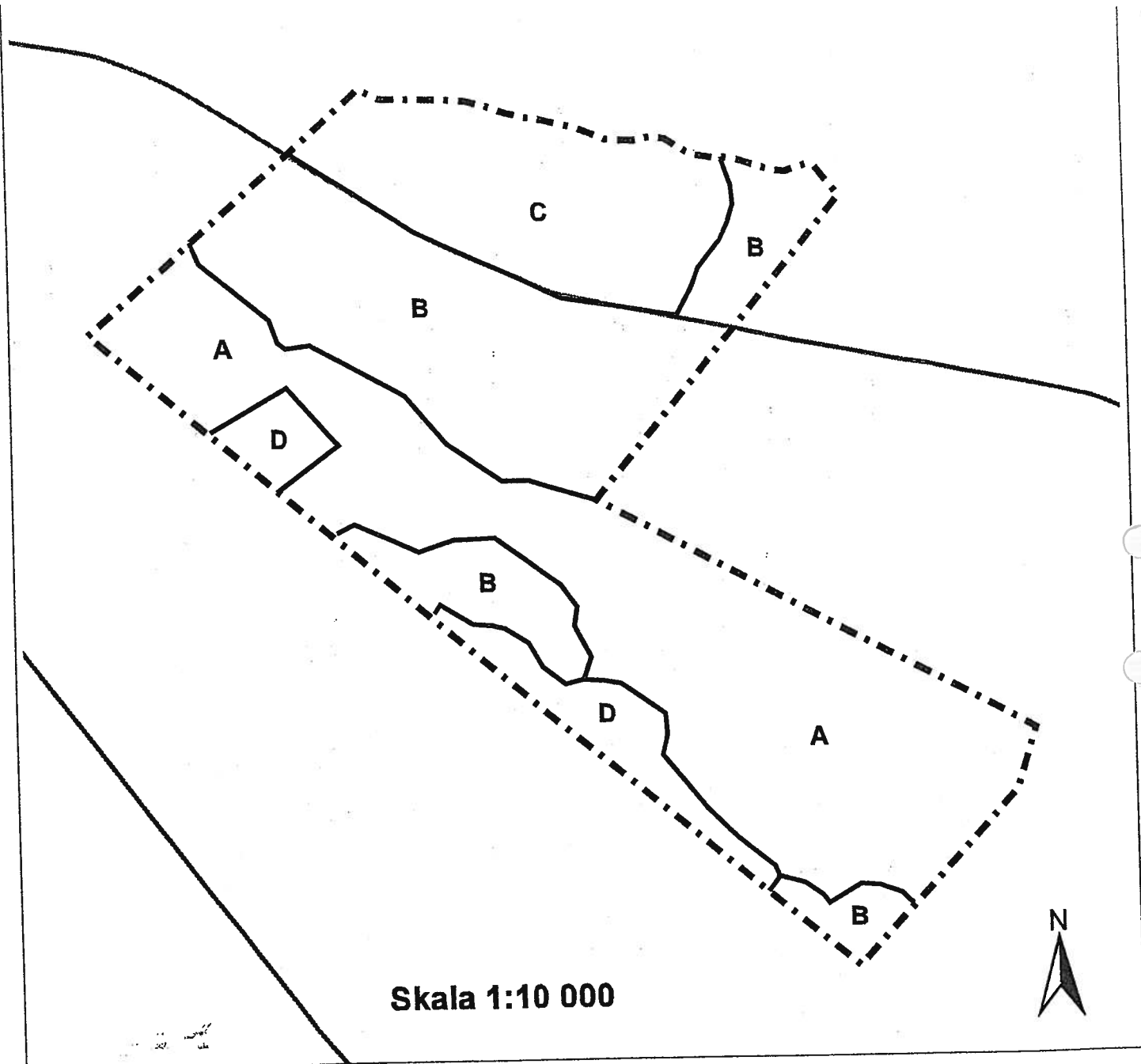


Skala 1:10 000



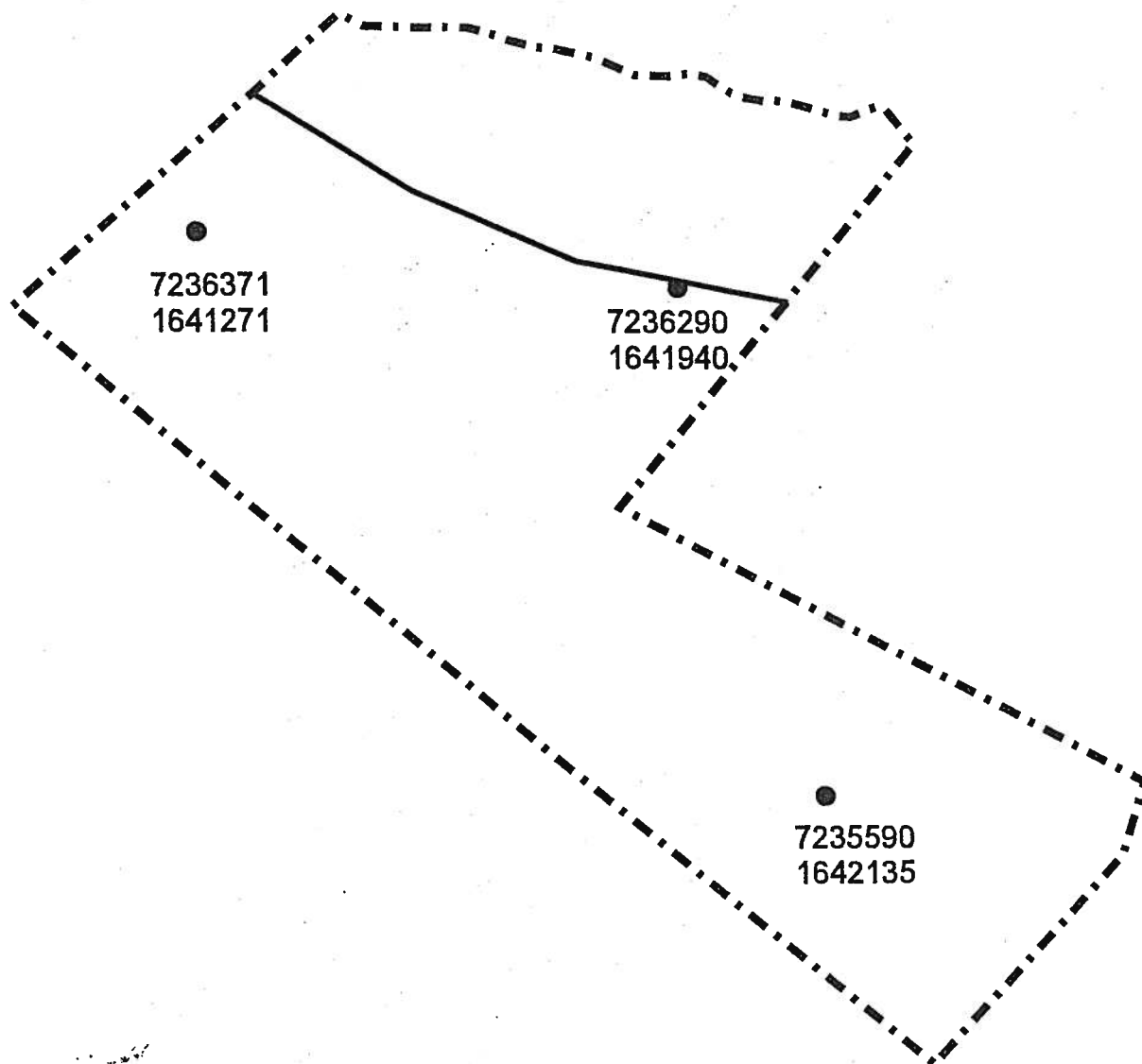
Bilaga 1. Karta över naturtyper, tillhörande Skötselplan för Näsuddsbergets naturreservat.
Dnr. 231-4227/00

1. björkskog av ris- grästyp
2. granskog av blåbärsristyp
3. sumpgranskog av skogsfräkentyp
4. sumpgranskog av ört- starrtyp
5. tallkärr av intermediär vitmoss- brunmosstyp
6. tallmosse av ristyp
7. tallskog av ristyp



Bilaga 2. Skötselområden, tillhörande Skötselplan för Näsuddsbergets naturreservat.
Dnr. 231-4227/00

- A. Område där brand eller brandefterliknande åtgärder bör vidtas på längre sikt.
- B. Område som tills vidare lämnas till fri utveckling.
- C. Område som ska brännas.
- D. Område där brandefterliknande åtgärder ska vidtas.



Skala 1:10 000



Bilaga 3. Karta med FOI-anläggningar, tillhörande Skötselplan för Näsuddsbergets naturreservat
Dnr. 231-4227/00

HUR MAN ÖVERKLAGAR TILL REGERINGEN

Om Ni vill överklaga Länsstyrelsens beslut kan Ni skriva till Regeringen.

Skrivelsen skall dock skickas eller lämnas till Länsstyrelsen, Miljö och Planavdelning, 901 86 Umeå.

Länsstyrelsen måste ha fått Ert brev **inom fyra veckor** från den dag ni fick del av beslutet, annars kan överklagandet inte tas upp. Tiden för överklagandet för offentlig part räknas emellertid från den dag beslutet meddelades.

I brevet skall Ni

- tala om vilket beslut Ni överklagar, t ex genom att ange ärendets nummer (diarienumret)
- redogöra för dels varför Ni menar att Länsstyrelsens beslut är felaktigt, dels hur Ni anser att beslutet skall ändras.

Ni undertecknar brevet, förtydligar namnteckningen och uppger post-adress och telefonnummer.

Om Ni har handlingar eller annat som Ni anser stöder Er ståndpunkt, så bör Ni skicka med det.

Ni kan givetvis anlita ombud att sköta överklagandet åt Er.

Behöver ni veta mer om hur Ni skall gå till väga, så ring eller skriv till Länsstyrelsen.