



Enligt sändlista

Förordnande om naturreservat för domänreservat i Malå kommun,
Västerbottens län

(10 bilagor)

Administrativa uppgifter om reservaten och beskrivning av områdena, se bilaga 1 - 9.

Lännsstyrelsens beslut

Lännsstyrelsen beslutar med stöd av 7 § naturvårdslagen (1964:822) att följande domänreservat skall vara naturreservat. Namnen på naturreservaten anges nedan.

- | | |
|------------------------------------|-----------------------------|
| 1. Vågträskets domänreservat | 6. Sodobergs domänreservat |
| 2. Forsbergsbrännans domänreservat | 7. Avaås domänreservat |
| 3. Strömfors domänreservat | 8. Storselets domänreservat |
| 4. Norravasunds domänreservat | 9. Koppseles domänreservat |
| 5. Lomselets domänreservat | |

Naturreservatens avgränsning har angetts på bifogade kartor. Reservaten omfattar enbart mark tillhörande AssiDomän.

Motiv för naturreservaten

Syftet med reservaten är att för framtiden bevara ekosystem med urskogsartad skog. Sådana skogar var för bara något århundrade sedan vanliga. Ett nästan landskapstäckande skogsbruk har medfört att de urskogsartade skogar som numera finns kvar är unika.

Det principiella målet för skogsreservat av de här typerna är att bevara skogarnas ekosystem i orört och ostört tillstånd och att låta de naturliga processerna löpa fritt. I ekosystemet ingår såväl mark och vatten som växter och djur. Med naturliga processer avses både långsamma förändringar som sker i vegetationen och mer eller mindre regelbundet omdanande processer som t ex stormfällning och utslagning av vegetation genom extrema klimatförhållanden. Den urskogsartade miljön och de naturliga processerna är av

särskilt stor betydelse för fortlevnaden av urskogsberoende eller urskogs-gynnade arter bland svampar, mossor, lavar och insekter samt ryggradsdjur som t ex tjäder.

Syftet med reservaten är även att inom ramen för detta mål ge möjlighet till naturupplevelser och forskning i orörd natur.

Beträffande Koppselles domänreservat är kulturhistoriska värden ett dominerande motiv för skyddet

Naturreservatsbestämmelser

Föreskrifter om inskränkningar i rätten att förfoga över fastigheter inom reservaten (8 § naturvårdslagen)

Utöver vad som eljest gäller är det förbjudet att

1. Uppföra byggnad eller anläggning
2. Anlägga väg, parkeringsplats, led eller spång
3. Anlägga luft- eller markledning, stängsel eller hägnad
4. Anordna upplag
5. Borra, spränga, gräva, schakta, utfylla, tippa, dika eller dämna
6. Avverka eller utföra annan skogsvårdsåtgärd
7. Ta bort eller upparbeta dött träd eller vindfälle
8. Framföra motordrivet fordon i terrängen med undantag för hämtning av redan fälld älg
9. Använda kemiska eller biologiska bekämpningsmedel
10. Upplåta mark för orientering eller annan idrottstävling
11. Kalka mark eller vatten

Utan länsstyrelsens tillstånd är det dessutom inom Strömfors DR, Avaås DR och Storselets DR förbjudet att

12. Förnya eller utvidga upplåtelse för jakt på annat än älg, rådjur, hare och räv

Föreskrifter om skyldighet att tåla visst intrång (9 § naturvårdslagen)

Markägare och innehavare av särskild rätt till marken förpliktas att tåla att följande anordningar utförs och åtgärder vidtas för att tillgodose syftet med reservaten.

1. Utmärkning av reservatet
2. Uppsättning av informationstavlor på platser som anges i fastställd skötselplan
3. Anläggning och underhåll av leder som anges i fastställd skötselplan

Föreskrifter om vad allmänheten har att iaktta inom reservaten (10 § naturvårdslagen)

Utöver vad som eljest gäller är det förbjudet att

1. Framföra motordrivet fordon i terrängen
2. Tälta
3. Elda
4. Störa djurlivet t ex genom att klättra i boträd eller medvetet uppehålla sig närmare rovfågelbo, lya eller gryt än 100 m
5. Bryta kvistar, fälla eller på annat sätt skada levande eller döda stående och omkullfallna träd och buskar
6. Plocka eller insamla växter eller växtdelar, mossor, lavar och svampar, med undantag för bär och matsvamp
7. Fånga och insamla ryggradslösa djur
8. Medföra okopplad hund eller annat husdjur
9. Uppsätta tavla, plakat, affisch, skylt eller göra inskrift

Föreskrifter rörande naturvårdsförvaltningen av reservaten (9 § naturvårdsförordningen)

Syftet med vård och förvaltning

Domänreservatens nuvarande struktur av urskogsartad skog med till denna knutna urskogsberoende eller urskogsgynnade svampar, lavar, mossor, kärlväxter, insekter och ryggradsdjur som t ex tjäder, skall skyddas och bevaras.

I delar av områdena har återkommande skogsbränder varit en del av skogens långsiktiga dynamik. Bränning under kontrollerade former kan därför bli aktuellt någon gång varje århundrade eller med ännu längre intervall.

Inom ramen för dessa mål får de i möjlig utsträckning utnyttjas för naturstudier, undervisning och forskning.

De naturförvaltningsinsatser som områdena kräver är att i samband med tillsyn av områdena följa stammarna av urskogsgynnade arter samt information och utmärkning.

Naturvårdsförvaltare

Länsstyrelsen skall vara naturvårdsförvaltare.

Skötselplan

Länsstyrelsen fastställer bifogade skötselplaner.

Ärendets beredning

Domänverket har tidigare avsatt områden som domänreservat. I samband med Domänverkets bolagisering 1992 gjorde länsstyrelsen, på uppdrag av Naturvårdsverket, en bedömning av vilka domänreservat i länet som har sådana särskilda naturvärden att de bör ges skydd som naturreservat. De i detta beslut upptagna reservaten är de områden som valdes ut i Malå kommun.

Naturvårdsverket och AssiDomän slöt 1995 ett avtal om naturreservatbildning av ett antal särskilt värdefulla domänreservat i hela landet. De i detta beslut medtagna områdena omfattas av avtalet och följer villkoren i detta avtal.

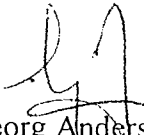
AssiDomän Lycksele skogsförvaltning, Statens naturvårdsverk, Skogsvårdsstyrelsen, Malå kommun, Svenska naturskyddsforeningen Länsförbundet i Västerbottens län och Västerbottens Läns Jaktvårdsforening har yttrat sig.

I det förslag som var ute på remiss föreslogs att all jakt förutom jakt på älg skulle förbjudas i reservat större än 50 ha. I avtalet mellan AssiDomän AB och Naturvårdsverket sägs nämligen att parterna är överens om att reservaten också bör ge skydd åt delar av faunan. En rekommendation är att jakt bör förbjudas med undantag av älg, rådjur, hare och räv. Avvikelser från detta kan dock diskuteras i vissa fall. Enligt uppgift från Naturvårdsverket var syftet med detta partiella jaktförbud att ge skydd åt arter som gynnas av urskogsartad skog som t ex tjäder, vilken också omfattas av EU's fågeldirektiv.

Naturvårdsverket har i sitt yttrande godtagit att det begränsade jaktförbudet enbart gäller för större domänreservat. AssiDomän, Lycksele skogsförvaltning har också varit positiva till en sådan regel. Naturskyddsföreningen hävdar att jakt, med undantag av älgjakt, inte skall vara tillåten i samtliga reservat. Västerbottens läns jaktvårdsförening anser däremot i en skrivelse att all jakt skall vara tillåten i samtliga reservat.

Jakt i dessa områden bedrivs till stor del av ortsbundna jägare. Ett mera flexibelt system med individuell prövning kan därför vara motiverat. Länsstyrelsen har därför ansett att en lämplig avvägning mellan dessa olika intressen är att införa en regel om att förnyelse eller utökning av jaktupplåtelse i reservat större än 50 ha skall föregås av tillstånd från länsstyrelsen.

Detta beslut kan överklagas hos miljödepartementet, se bilaga.


Georg Andersson


Per Erik Persson

Bilagor

- 1-9 Områdesbeskrivning, skötselplan och karta över respektiv reservat
- 10 Hur man överklagar

Uppgifter om naturreservatet

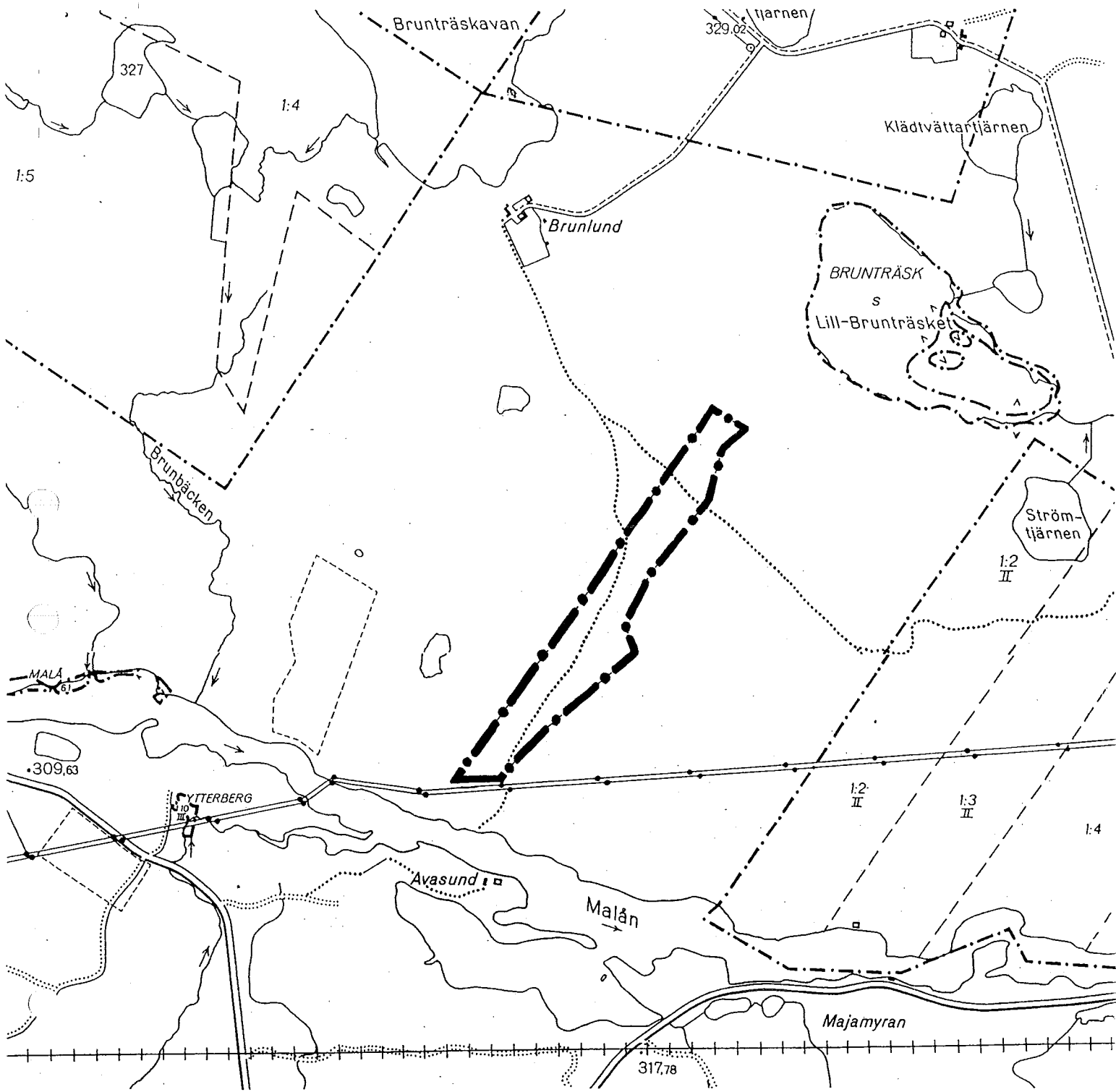
Naturreservatets namn	Norravasunds domänreservat
Objektnummer	69
Kommun	Malå
Lägesbeskrivning	9 km SO Malå. Ekonomisk karta 23I 4-5 i-j, 6-7 i-j
Gräns	Reservatets avgränsning framgår av bifogad karta
Fastigheter	Skepträskåheden 3:1
Markägare	AssiDomän AB
Area	25,8 ha
Därav landarea	25,8 ha
Naturtyper	Barrskog 25 ha Lövskog 0 ha Blandskog 0 ha Myr 0,8 ha Sjö 0 ha
Naturvårdsförvaltare	Länsstyrelsen AC län

Beskrivning av området

Norravasund avsattes av domänverket som domänreservat den 12:e juli 1946. Reservatet utgörs av ett luckigt tallbestånd med överståndare och täta dungar av föryngring. En stig går rakt igenom den norra delen av området, i nordväst-sydostlig riktning. Söder om stigen genomkorsar en myr reservatet. Strax söder om myren växer en del gran samt lite björk, vilket ger skogen ett lite mer urskogsartat utseende. Området är mycket brandpräglat och längst i söder finns flera levande tallar med hela fyra övervallningar. I modern tid har vindfällan tagits ut från området. Lågor förekommer sparsamt. På ömse sidor reservatet växer en ca 50-årig tallungskog.

Särskilda motiv för naturreservat

Undersökningar har visat att området brunnit 1570, 1616, 1650 och 1689. Brandpåverkad mark och ved är alltid av stort intresse för naturvården.



Naturresevat

NORRAVASUND DR

Malå kommun

Tillhör Länsstyrelsens beslut 1997-01-27
Dnr 231-10398/96

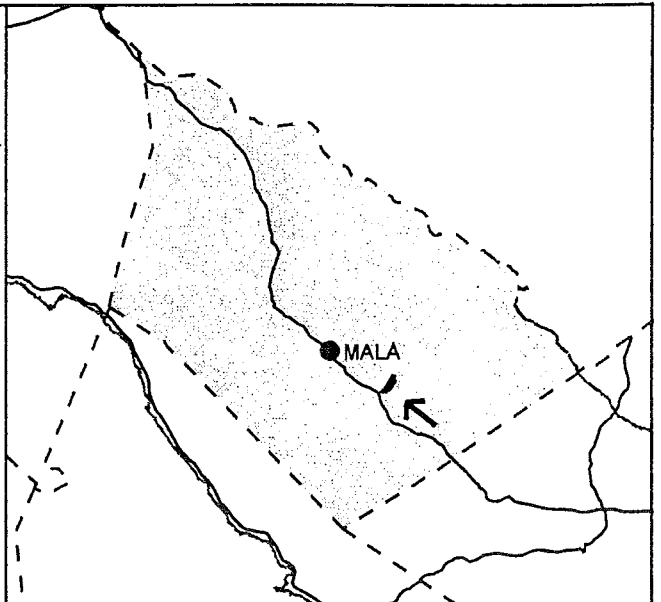
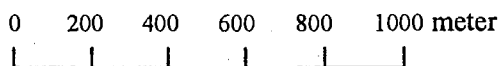


Teckenförklaring

— • — • — gräns för naturresevat

Ek 738 48, 738 68

Skala





Länsstyrelsen
Västerbottens län

Bilaga till reservatsbeslut 231-10398/96

Datum
2008-12-23

Bilagor: 2

Beteckning
512-15214-2006
2402069

SKÖTSELPLAN FÖR NORRAVASUNDS NATURRESERVAT I MALÅ KOMMUN



Länsstyrelsen i Västerbottens län
Storgatan 71B
901 86 Umeå
Växel: 090-10 70 00

1. Syfte med säkerställande och skötsel

Syftet med säkerställandet och skötseln av reservatet är att bevara naturreservatets brandpräglade och urskogsartade struktur, med de arter som naturligt följer av dess typiska dynamik. De delar av reservatet som naturligt är av brandrefugial karaktär ska dock få utvecklas fritt. Inom ramen för det övergripande syftet ska området kunna nyttjas för naturupplevelser samt forskning, naturstudier och undervisning.

Natura 2000

Naturreservatet Norravasund ingår i nätverket Natura 2000 (Natura 2000-id SE0810325), den Europeiska Unionens nätverk av skyddade områden. De åtgärder som beskrivs i skötselplanen och som senare kommer att genomföras tar även hänsyn till bevarandet av de naturvärden som finns utpekade för Natura 2000. Det finns också en av länsstyrelsen särskild upprättad bevarandeplan för Natura-2000-området som beskriver utpekade naturtyper, uppföljning och mål.

2. Beskrivning av objektet

2.1 Administrativa data

Namn	Norravasunds DR
Skydd	Naturreservat – 2402069
Kommun	Malå
Läge	9 km NV om Malå, kartblad ekonomiska kartan 23I 4-5 i-j och 6-7 i-j, naturgeografisk region 32c, koordinat 7230080/1645170
Ägarkategori	Sveaskog
Förvaltare	Länsstyrelsen i Västerbottens län
Totalareal	26,5 ha
Areal produktiv skog	21,7 ha

2.2 Naturtyper inom området

Naturtypsindelning ¹	Areal (ha)
91D0 Våtmark	1,2
9010 Tallskog	22,7
9010 Barrblandskog	1,4
Impediment	3,6

¹Naturtypsindelning enligt KNAS (Kontinuerlig naturtypskartering)

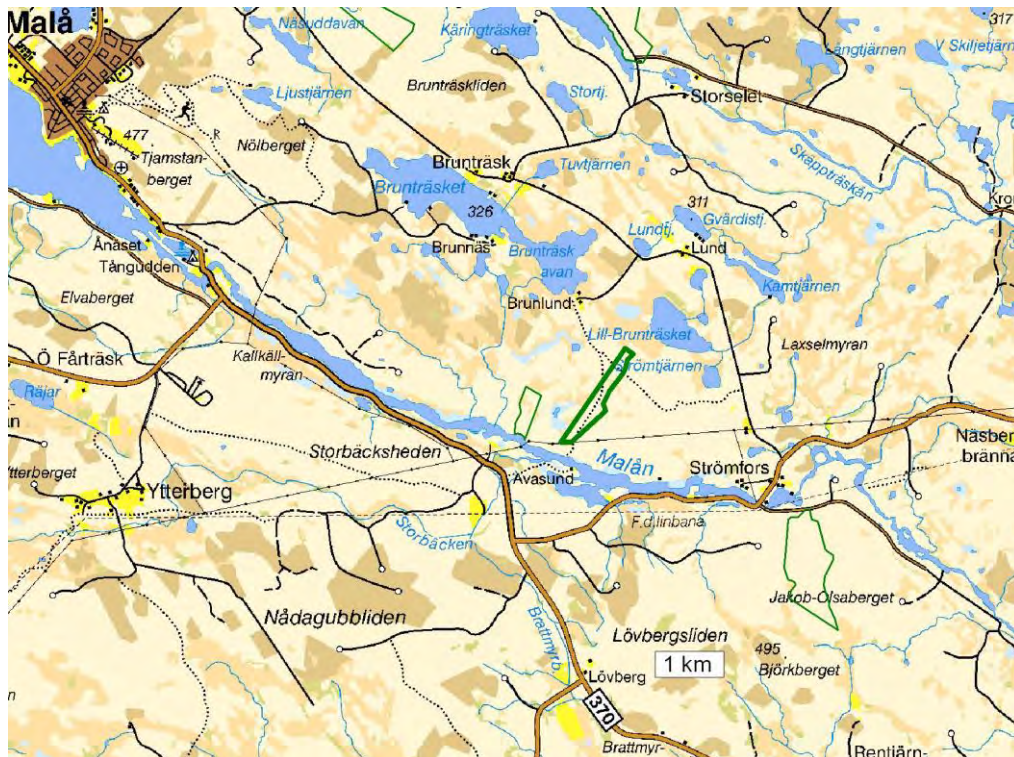
Naturtypsindelning ²	Areal (ha)
91D0 Skoglig myr	0,5
9010 Västlig taiga	26

²Naturtypsindelning enligt art- och habitatdirektivet

2.2 Allmän beskrivning av reservatet

Områdesbeskrivning

Naturreservatet Norrvasund ligger 9 km nordväst om Malå samhälle, nära Malåns strand. Reservatet på ligger nära avstånd från Lomselets naturreservat men för övrigt omgivet av yngre skogar och hyggen. Området avsattes som domänreservat 1946 för att 1997 ombildas till att också vara naturreservat. Norrvasund ingår i ett skogsekosystem som är präglad av skogsbränder.



Figur 1. Översiktsskarta för naturreservatet Norrvasund.

Naturmiljö

Marken är av frisk ristyp och består av ett fältskikt dominerat av blåbär och ljung samt ett bottenskikt av väggmossa. Skogen består till största delen av luckig och tydligt brandpräglad tallskog, som trots att viss plockhuggning förekommit är rik på välväxta tallöverståndare. I reservatets södra delar är tallskogen tydligt skiktad och med tät förnygring av tall i de luckor som bildats på marken. Döda stående och liggande träd förekommer dock sparsamt. Tallheden är tydligt präglad av tidigare bränder med konstaterade bränder år 1570, 1616, 1650, och 1689. Den senaste branden torde ha varit ca 150 år tillbaka i tiden. I samband med inventeringar har arten skrovlig flatbagge (VU) påträffats på lågor av tall.

I reservatets norra hälft ändrar området karaktär och övergår i grandominerad skog med inslag av björk och med spridda tallöverståndare. I denna del förekommer döda träd i större utsträckning och med lågor i olika nedbrytningsstadier.

Inom reservatet finns några mindre våtmarker beväxna av vitmossa och starr. I väster gränsar området mot en myr och i nivå med denna övergår skogen inom reservatet från tall- till grandominans. I de södra delarna finns ett stråk med öppen våtmark.

Kulturhistoria

I området finns en del kulturlämningar som spår från en barktäkt. Upprepade dimensionsavverkningar har skett fram i området till senare delen av 1800-talet.

Friluftsliv

Naturreservatet Norravasund ligger en mil från Malå samhälle och lättillgängligt så tillvida att det leder en stig från bostället i Brunlund, vidare genom reservatet och ned till Malån.

3. Skötselområden för naturvärden med bevarandemål och åtgärder

Reservatet är indelat i tre skötselområden utifrån gemensamma drag vad gäller naturtyp, utvecklingshistorik samt form av skötsel. Det övergripande målet med förvaltningen och skötseln är att skapa bästa möjliga förutsättningar för områdets naturvärden.

3.1 Brandpräglad tallskog, 14 ha

Innefattar all talldominerade skog inom reservatet som idag domineras av tall. Dessa skogar ska med en naturlig brandfrekvens kunna upprätthålla sin öppna flerskiktade karaktär och hysa höga naturvärden. Skötseln ska syfta till att skapa goda förutsättningar för brandberoende arter.

Bevarandemål

Det är gynnsamt tillstånd när följande bevarandemål är uppnådda.

- Arealen av natur- och urskogsartad tallskog är minst 14 ha.
- Det finns en naturlig föryngring som säkrar trädkontinuiteten av tall, från grova (gamla) träd till klena (yngre) träd.
- Andelen död ved ökar för att på sikt uppgå till minst 20 % av den totala vedvolymen.
- Brandskadade träd förekommer med minst 10 stammar/ha i genomsnitt för naturvårdsbränd areal
- Efter brand sker föryngring med i genomsnitt minst 1000 utvecklingsbara tallar och/eller lövträd/ha
- Minst tre rödlistade arter och/eller signalarter knutna till tall ska kunna hittas.

Åtgärder

Området ska i första hand brännas. Bestånden bränns med ett för området naturligt intervall. Åtgärden ska syfta till att skapa goda förutsättningar för brandberoende arter. Bränning bör ske inom mindre delområden och med ett intervall om högst 10 år (se skötselbilaga). Bränningen ska utföras med särskild hänsyn till tallskogens välutvecklade struktur och goda skiktning. Alternativt kan området skötas genom åtgärder som efterliknar bränning. Exakta avgränsningar kommer att tas fram i den handlingsplan (bränningsplan) som tas fram inför åtgärden.

3.2 Skog med fri utveckling, 8 ha

Innefattar all gran- och barrblandskog inom reservatet.

Bevarandemål

Det är gynnsamt tillstånd när följande bevarandemål är uppnådda.

- Arealen av natur- och urskogsartad gran- och barrblandskog är minst 8 ha.
- Andelen död ved ökar för att på sikt uppgå till 20 % av totala vedvolymen.
- Det finnas en naturlig föryngring som säkrar trädkontinuiteten av gran, från grova (gamla) träd till klena (yngre) träd.
- Minst tre rödlistade arter eller signalarter knutna till gran eller tall kan hittas.

Åtgärder

Området ska i första hand få utvecklas fritt. Om det är motiverat för att nå uppsatta mål för död ved, eller bevarandet av enskilda arter, kan enstaka granar och tallar komma att ringbarkas.

3.3 Våtmarker, 1,2 ha

Innefattar samtliga våtmarker och deras naturliga tillrinningsområden inom reservatet.

Bevarandemål

Det är gynnsamt tillstånd när följande bevarandemål är uppnådda.

- Arealen av våtmark och vatten är minst 1,2 ha.
- Våtmarkernas hydrologi är opåverkad.
- Våtmarkernas växtsamhällen är opåverkade.
- Minst 3 karaktäristiska arter för våtmarkerna kan hittas.

Åtgärder

Inga åtgärder.



Bild 1. Tallskogen i reservatets södra delar är rejält skiktad med flera generationer tall, från unga träd till riktigt gamla.

4. Skötselområden för friluftsliv med mål och åtgärder

Hela reservatet redovisas som ett skötselområde med avseende på friluftsliv och anläggningar.

4.1 Skötselområde för friluftsliv och anläggningar

Det övergripande målet för friluftslivet är att området ska nyttjas utifrån dess naturliga förutsättningar. Naturreservatet Norrvasund är lättillgängligt såvida att det går en stig från Brunlund och vidare genom reservatet och ner till Malån. Stigen är lite använd och

området har sannolikt få besökare. Reservatets betydelse för rörligt friluftsliv förväntas även i framtiden att vara relativt begränsat.

Mål för friluftsliv och anläggningar

- Reservatet ska ha en skylt som ger besökare god information om vilka bestämmelser som finns samt vad man kan se inom området. Ifall skötselåtgärder vidtas i reservatet bör syftet med skötseln tydligt framgå på skyltarna.
- Information om reservatet ska finnas på länsstyrelsens webbplats www.lansstyrelsen.se/vasterbotten

Åtgärder

En ny reservatsskylt ska vid behov tas fram och sättas upp enligt bilaga 2.

Stigen genom reservatet kan komma att markeras och underhållas, men det är inte prioriterat i dagsläget. Besökare ska kunna nå reservatet från Brunlund.

5. Övriga anläggningar

Det finns inga övriga anläggningar i reservatet.

6. Nyttjanderätter

Jakt bedrivs enligt gällande jaktlagstiftning och tillfaller markägaren som i detta fall är Sveaskog.

7. Utmärkning av gränser

Reservatet ska hållas väl utmärkt enligt svensk standard och Naturvårdsverkets anvisningar. Gränserna bör ses över vart 10:e år och målas om vid behov.

8. Sammanställning av skötselåtgärder

Skötselåtgärd	Tidpunkt	Prioritet¹
Målning av gränser	2009-2013	1
Ta fram och sätta upp ny reservatsskylt	2010-2015	2
Naturvårdsbränning, sektionsvis A	2016-2020	1
Naturvårdsbränning, sektionsvis B	2026-2030	1
Naturvårdsbränning, sektionsvis C osv	2036-2040	1

¹ Siffran anger prioriteringsordning utifall genomförandet av skötselåtgärderna begränsas av tillgängliga resurser, där 1 är högsta prioritet och 3 är lägsta.

9. Tillsyn och uppföljning

Tillsynen av området utförs av naturvårdsförvaltaren och ska dokumenteras skriftligt. Tillsynen innefattar, utöver en besiktning av att reservatsföreskrifterna efterlevs, även alla anläggningar, utmärkningar och skyltar inom reservatet. Brister och fel ska dokumenteras och rapporteras.

I samband med att skötselåtgärder utförs ska utgångsläget innan åtgärden, tidpunkt för åtgärd, åtgärdens omfattning och utförande samt uppnått resultat dokumenteras för att möjliggöra en långsiktig uppföljning.

Vidare ska även kostnaderna för åtgärderna noteras. En nationell metod för uppföljning av reservat och Natura 2000 – områden håller på att utarbetas. Denna ska användas.

Tillsynen och uppföljningen av reservatet kommer tillsammans att utgöra ett underlag för en eventuell revidering av skötselplanen.

Lena Lundevallér

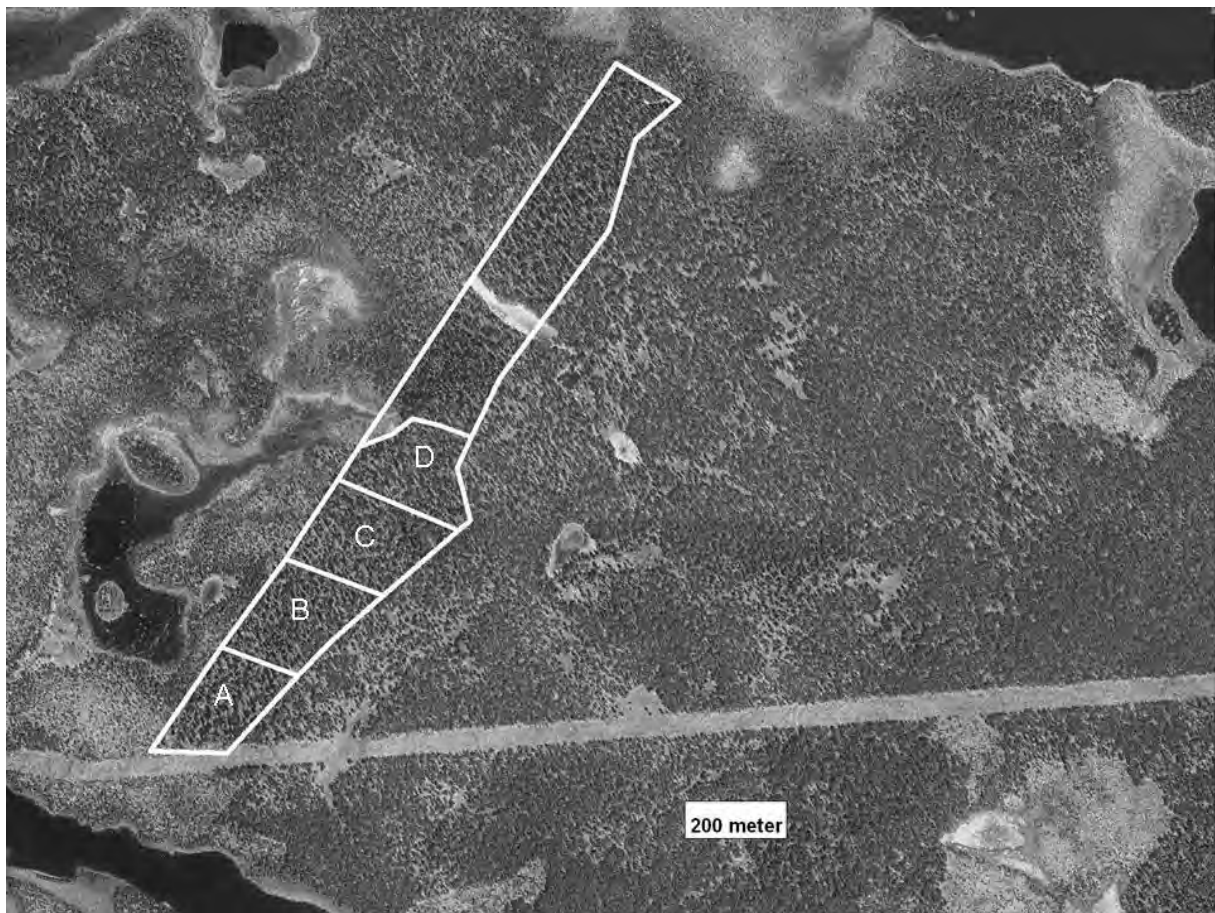
Anna Wenngren

- Bilagor:**
1. Indelning i skötselområden
 2. Anläggningar och information för friluftslivet

Sändlista

Naturvårdsverket, 106 48 Stockholm
Riksantikvarieämbetet, Box 5405, 114 84
Sveaskog, Storgatan 62, 921 22 Lycksele
Malå kommun, Miljö och planavdelningen, Storgatan 13, 930 70 Malå
Naturbevakare Mattias Larsson, Tärnaström 8, 920 64 Tärnaby
Naturvårdsregistret – Peter N

INDELNING I SKÖTSELOMRÅDEN



Karta som visar hur bränningen kan ske sektionsvis inom delområdena om ca 4 ha (A-D) med ett intervall om högst 10 år. Reservatets norra delar får utvecklas fritt.

Yta:

A = 3,14 ha

B = 3,74 ha

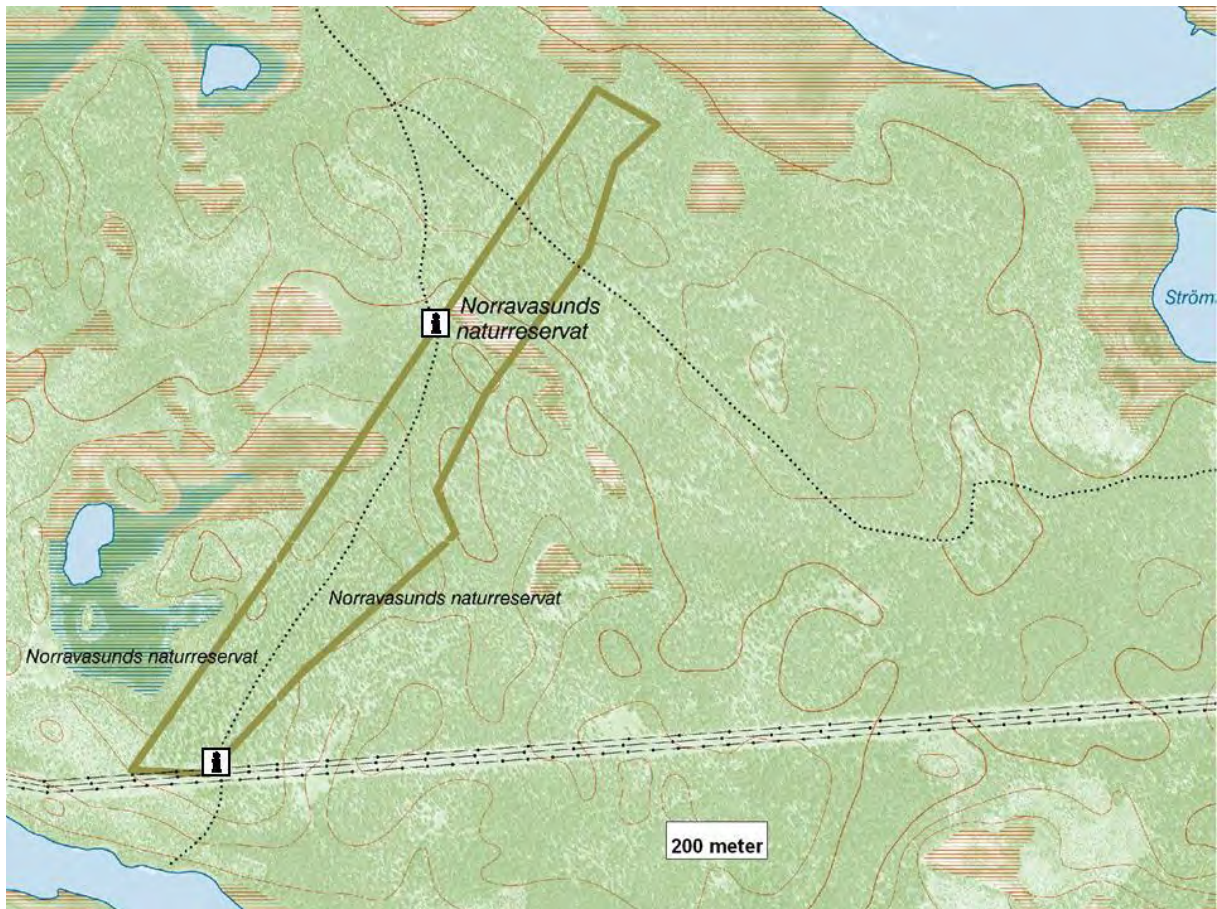
C = 4,16 ha

D = 3,44 ha

Övrigt: 12,68 ha

Tillhör reservatsbeslut dnr: 231-10398/96

INFORMATION FÖR FRILUFTSLIV



Karta som visar var informationsskyltar ska finnas utplacerade. Stigen nyttjas mycket lite idag och ska underhållas i mån av resurser.
Tillhör reservatsbeslut dnr: 231-10398/96