

Skötselplan för naturreservatet Ekhorva i Uppvidinge kommun



Innehållsförteckning

Beskrivningsdel	4
1 Syftet med reservatet.....	4
2 Administrativa data	5
3 Historisk och nuvarande mark- och vattenanvändning.....	6
4 Områdets bevarandevärden	6
4.1 Geovetenskapliga värden och förhållanden.....	6
4.2 Biologiska värden.....	6
4.3 Kulturhistoriska värden	7
4.4 Turism och friluftsliv	7
5 Genomförda inventeringar och dokumentation	7
Plandel	8
6 Skötselområden	8
6.1 Bevarandemål för hela området.....	8
6.2 Generella riktlinjer och åtgärder för hela området.....	8
6.3 Skötselområden	11
7 Tomtmark, byggnader och anordningar.....	15
8 Jakt och fiske.....	15
9 Bränder, storm, översvämningar, insektsangrepp	15
10 Barnperspektivet.....	16
11 Utmärkning	16
12 Sammanfattning och prioritering av skötselåtgärder	16
13 Förvaltning, tillsyn och uppföljning	17
BILAGOR	17
2a. Skötselplanekarta, sid 18	17
2b. Historisk karta, 1950-tal, sid 19	17
2c. Fornlämningar, sid 20	17

Beskrivningsdel

Eckhorva utgörs av ett rikt odlingslandskap, söder om Åseda, med en mosaik av lövskog, betesmark och åkrar med rösen och stenmurar. Betesmarkerna är varierade från fuktiga till torra och från öppna till trädklädda. Träd- och buskskiktet är rikt med alm, ask, björk, asp, bok, ek, en, hassel, rönn, oxel, sälg, vildapel, körsbär, lind, lönn, hagtorn och nyponros. Många träd är gamla vilket förekomsten av lunglav, almlav, lönnlav, sotlav, kopparspik och vitskivlav indikerar. I fältskiktet märks brudborste, gullviva, jungfrulinarter, slättergubbe, solvänderarter, ängsvädd, darrgräs liksom ängssvampar såsom scharlakansvaxskivling. Griffelblomflugan är en ovanlig insekt som finns här och är beroende av såväl gamla ihåliga, skadade träd som nektarrika växter. Även bräsmabärfis, mindre bastardsvärmare, bredbrämrad bastardsvärmare och almsnabbvinge har setts i eller i anslutning till området. Fransfladderlus har setts i området. Området har brukats under lång tid och en stor del är fossil åker av typen röjningsröseområde.

1 Syftet med reservatet

Syftet med naturreservatet är att bevara och utveckla ett område med artrik betesmark och lövskog med gamla träd. Organismerna knutna till dessa miljöer ska kunna leva vidare och öka i mängd. Naturreservatet ska möjliggöra allmänhetens möjlighet till friluftsliv med natur- och kulturupplevelser.

Syftet ska uppnås genom att:

- områdets skyddsvärda naturmiljöer bevaras genom föreskrifter som förhindrar ekonomiskt skogsbruk och olika typer av exploatering,
- hävden fortsätter och kan utökas till nya områden efter restaurering,
- träd ska få bli gamla, grova och bilda död ved,
- delar av området tillgängliggörs för friluftsliv och representativa kulturspår framhävs.

2 Administrativa data

Tabell 1. Administrativa data för naturreservatet

Namn:	Ekhorva	
NVR-Id	2041804	
Län:	Kronobergs län	
Kommun:	Uppvidinge	
Socken:	Åseda	
Läge:	6 km SO Åseda	
Gränser:	Enligt karta, bilaga 1 i beslutet	
Areal:	25,2 ha	
Fastigheter och markägarkategori:	<i>Fastigheter</i>	<i>Markägarkategori</i>
	Del av Ekhorva 1:14	Enskilda
	Del av Ekhorva 1:16	Enskilda
Servitut:	VÄGSAMFÄLLIGHET	
	Brinkelid GA:1	
	LEDNINGSRÄTT	
	0760IM-03/2897.1 (EON)	
	0760IM-03/5454.1 (EON)	
Sakägare:	Enligt bilaga 5 till beslutet	
Förvaltare:	Länsstyrelsen i Kronobergs län	
Naturgeografisk region:	Sydsvenska höglandets ostdel	

Tabell 2. Prioriterade bevarandevärden

Typ	Värde
Markslag	Betesmark, skog, åker
Naturtyp	Naturbetesmark, lövskog
Strukturer	Artrika gräsmarker, grova, gamla lövträd
Arter	Lunglav, almlav, fransfladdermus, griffelblomfluga, vaxskivlingar, slättergubbe, ängsvädd
Friluftsliv	Vackra trädklädda betesmarker.

Tabell 3. Naturtyper enligt nuvarande förhållanden och enligt bevarandemålen

Naturtyp	Areal enligt nuvarande förhållanden (ha)	Areal enligt bevarandemålen (ha)
Granskog	0,8	
Lövblandad barrskog	0,8	
Triviallövskog	3,0	
Triviallövskog med ädellövinslag	6,2	
Lövsumpskog	0,5	
Ädellövskog	6,8	
Delvis trädklädd betesmark	3,2	21,3
Åker/vall	3,7	3,7
Övrigt	0,2	0,2
SUMMA	25,2	25,2
Produktiv skogsmark	18	
Skog som betas	10	

3 Historisk och nuvarande mark- och vattenanvändning

Området har många tydliga lämningar från den historiska markanvändningen i form av fornåkrar med rösen, stenmurar och husgrunder. Många av de gamla träden visar spår på lövtäkt. Den ekonomiska kartan från 1950-talet visar en mängd åkrar som numer är igenvuxna med skog eller ingår i betesmarken.

4 Områdets bevarandevärden

4.1 Geovetenskapliga värden och förhållanden

Jordarten utgörs av morän, sandig eller ospecificerad. Bitvis är moränlagret tunt eller osammanhängande. Blåsippor indikerar rikare markförhållanden vilket kan bero på moränens ursprung. Längst i söder förekommer torvjord.

Berggrunden är sur intrusiv (granit, granodiorit eller likanande) och bildad för 1,8 miljarder år sedan.

4.2 Biologiska värden

Träd- och buskskiktet är rikt med alm, ask, björk, asp, bok, ek, en, hassel, oxel, rönn, sälg, vildapel, körsbär, lind, lönn, hagtorn och nyponros. Många träd är gamla vilket förekomsten av lunglav, almlav, lönn-

lav, sotlav, kopparspik och vitskivlav indikerar. I fältskiktet märks brudborste, gullviva, jungfrulin, slättergubbe, solvända, ängsvädd, darrgräs och ängssvampar såsom scharlakansvaxskivling. Griffelblomflugan är en ovanlig insekt som finns i området och som är beroende av såväl gamla ihåliga, skadade träd som nektarrika växter. Även bräsmabärfis, mindre bastardsvärmare, bredbrämrad bastardsvärmare och almsnabbvinge har setts i eller i anslutning till området. Fransfladdermus, dvärgfladdermus, Brandts fladdermus, långörad fladdermus och nordisk fladdermus har observerats i området.

4.3 Kulturhistoriska värden

Området har en rik historia knutet till områdets hävd (se historisk markanvändning). Två fornlämningar i form av röjningsröseområden finns inom området (bilaga 2c).

4.4 Turism och friluftsliv

4.4.1 Tillgänglighet

Området är tillgängligt med bil och cykel. Busshållplats finns inom 500 meter.

4.4.2 Känslighet för slitage och störningar

Ett omfattande tramp kan skada örtfloran, men genom kanalisering av besökare längs markerade stigar undviks problemen.

5 Genomförda inventeringar och dokumentation

Riksantikvarieämbetet. 2014. www.fornsok.se

www.sgu.se

www.artportalen.se

www.lantmateriet.se – Historiska kartor

www.skogsstyrelsen.se – Skogens pärlor

Plandel

6 Skötselområden

Hela området är indelat i fem skötselområden (i vissa fall med tillhörande delområden), se skötselplanekartan (bilaga 2a).

6.1 *Bevarandemål för hela området*

Gräsmarkerna ska ha en rik flora och fauna med förekomst av blommande nektar-/pollenrika örter under större delen av vegetationssäsongen.

Trädbärande marker ska ha en stor variation i form av skiktning, ålder trädarter och slutenhet. Det ska finnas kontinuerlig tillgång på gamla träd och multnande ved i olika dimensioner och nedbrytningsstadier.

Det ska finnas en god förekomst av bärande och blommande buskar och småträd såsom hagtorn, oxel, rönn, slån, nypon, fågelbär och hassel.

Det ska finnas skyltar och anordningar för friluftslivet som är informativa, intressanta och säkra. Spåren från det äldre brukandet, såsom rösen och murar, ska framträda i landskapet.

6.2 *Generella riktlinjer och åtgärder för hela området*

Området ska skötas så att det under hela säsongen finns gräsmarker med en rik blomning. Marker som under året ska slås eller betas ska vara väl hävdade den 31 oktober. För lämpliga marker kan detta ersättas med bränning.

Området bör betas av nötkreatur. Fårbete bör undvikas utanför åkermark. Om området betas med häst ska man noggrant följa upp att gnagskador inte skadar träden.

Tillskottsutfodring av betesdjur får endast ske på åkermark. Om inte åkermarken är i en egen fälla får utfodringen ske under högst två veckors tid vid betespåsläpp och inför att djuren ska tas bort från området på hösten.

Ohävdarter (t.ex. vecketåg, hundkex, nässlor, älggräs) och annan igenväxningsvegetation (t.ex. sly, granföryngring, kraftig enbuskföryngring) ska kontinuerligt hållas efter genom röjning eller annan bekämpning. Som ett komplement under betessäsongen kan övervuxet gräs slås av – framförallt aktuellt på gamla åkerytor. Det är dock viktigt med en avvägning så att det kan ske en etablering av efterträdare till befintligt busk- och trädskikt. Bok ska inte få utgöra en så stor del av trädskiktet att dess lövförna har negativ inverkan på markfloran.

Diken får underhållas.

Vid huggnings-/röjningsåtgärder ska lövträd gynnas framför barrträd, och ädellöv, asp och sälg ska gynnas framför björk. Barrträd och björk får tas ut ur området. För övriga lövträdsarter gäller att stamdelar och grenar över 20 cm i diameter lämnas i området på plats eller flyttas till faunadepåer. Mindre rishögar får gärna lämnas, helst i solbelysta lägen, men inte där det är höga floravärden. Om asp behöver avverkas ska dessa istället ringbarkas och lämnas för att minska rotskotten och skapa död ved.

Grenar och fallna träd som bedöms vara farliga eller försvårar framkomligheten vid t.ex. vägar, stigar, åkrar, stängsel, byggnader och gränser och eller som faller på stenmurar/grunder/rösen eller i betesmark på sådant sätt att de skadar värdefull markflora eller utgör hinder för djurhållningen, får flyttas till annan lämplig plats inom reservatet. Grenar under 20 cm får tas ut, men en del lämnas i mindre rishögar som i tidigare stycke.

Gamla, vidkroniga lövträd vars naturvärden skadas av konkurrerande yngre träd och buskar ska friställas. Buskar under kronan som inte bedöms skada trädet eller dess naturvärden lämnas.

Bärande buskar och träd (t.ex. hagtorn, nyponros, slån eller apel) och efterträdare till de gamla ädellövträden får planteras. Dessa, och de befintliga, får vid behov skyddas med stängselburar.

I begränsad omfattning kan åtgärder genomföras för att öka mängden död ved och överbrygga åldersglapp i trädbestånd genom skadande av enskilda träd eller trädgrupper (s.k. veteranisering).

Hamlade träd kan återhamlas, men restaureringshamling av grenar grövre än 10 cm görs endast i undantagsfall. Spara alltid dragare. Då det finns indikationer på att hamling påskyndar askskottsjukan ska hamling av ask ske först när vi vet mer om detta.

Avverkning och transporter ska utföras med hänsyn till naturvärdena och utan att markskador uppkommer. Vid transport av virke ska skötselområde 1 undvikas. Transport av virke o dyl får endast ske inom respektive fastighet. Samråd ska ske med markägarna innan avverkning, transporter och upplag.

Ett urval av kulturspår och fornlämningar ska framhävas och bevaras genom röjning och genom att yngre träd t.ex. avverkas/ringbarkas. Värna dock ask och lind. Fornlämningar är skyddade enligt lag vilket ska tas i beaktande vid skötselåtgärder.

Åtgärder för hotade arter, enligt fastlagda åtgärdsprogram, som inte omfattas av skötselplanen får utföras efter samråd med reservatsförvaltaren och markägare/brukare.

Markägaren till Ekhörva 1:16 har rätt att avverka gran i rasttrade bestånd (Bilaga 1) fram till senast 2020.

Vid avverkning under eller intill kraftledning ska kontakt tas med ledningsägaren.



Foto: Martin Unell, Länsstyrelsen

6.3 Skötselområden

Typ av skötselområde	Antal delområden	Areal (ha)
1. Betesmark	6	13,2
2. Utvecklingsmark mot bete	7	8,2
3. Åker	4	3,7
4. Vägområden	1	0,2
5. Friluftsliv	-	-

6.3.1 Skötselområde 1 (a-f): Betesmark (13,2 ha)

Beskrivning:

Artrik betesmark med stor variation i trädskiktet vad gäller arter, åldrar och täckningsgrad med ask, ek, körsbär, lind, alm, bok, rönn, asp, björk, oxel, hassel, fågelbär, hagtorn och apel. En del träd bär spår av hamling och många träd är grova och spärrgreniga. Hålträd finns och de är viktiga boplatser för många djur, såväl insekter som fladdermöss. 1d är utpekad nyckelbiotop.

En del av markerna har genom tiderna hävdats som åker. De allra flesta åkerytorna är dock utmagrade och hyser en hävdgynnad flora. Arter som förekommer i betesmarken är darrgräs, slåttergubbe, ängsvädd, stagg, knägräs, skallror och solvända.

Bevarandemål:

Betesmarker präglade av bete, med en mosaikartad struktur och en riklig förekomst av gamla hävdpräglade träd och buskar. Markfloran ska vara artrik och det ska i delar av området finnas blommande örter under hela sommaren. Igenväxningsvegetation förekommer endast sparsamt. Trädens lavflora ska vara artrik och hysa typiska arter som exempelvis lunglav och almlav. Reservatets betesmarker ska vara minst 13,2 ha.

Skötselåtgärder:

- Bete eller slåtter
- Partier med tätare trädskikt glesas ur framförallt genom att yngre träd ringbarkas eller fälls och lämnas i reservatet. Även ädellöv kan ringbarkas (dock ej de äldre). Eventuellt uttag sker med skonsamma metoder utan att skador på mark och träd uppstår. 1 d-f ska ha högre krontäckningsgrad (>50 %). Vid utglesning görs detta med fördel mot söder för att få in mer ljus. I

Id ska det äldre trädskiktet lämnas utan åtgärder. Tillgången till efterträdare ska tillgodoses.

- Områdets nordvästra del ska ha kvar sin öppna karaktär med spridda buskar och småträd.
- Grandungen i SO får avverkas och köras ut över marken utanför reservatet efter överenskommelse med markägaren.
- Bränning/räfsning kan utföras för att minska mängden mossa i bottenskiktet vilket gynnar groningen av örter.

6.3.2 Skötselområde 2 (a-c) Utveckling betesmark/lövskog (5,0 ha)

Beskrivning:

Ohävdade områden som tidigare fungerat som betesmark, slåtterängar eller åker, men har därefter vuxit igen med skog. Den tidigare markanvändningen gör sig tydligt påmind genom röjningsrösen, stenmurar och åkerytor. I vissa delar är lövträden relativt unga och kan efter friställning fungera som efterträdare till de äldre träden. I andra delar finns ett äldre trädskikt med intressant epifytflora.

2a)

Trädskiktet domineras av björk (70 %) och gran (20 %) med en spridd förekomst av bl.a. ek, asp, sälg, rönn, lind, lönn, ask, hassel, en och apel. Vissa delar är relativt steniga.

2b)

Trädskiktet domineras till 90 % av björk. Därutöver finns bl.a. asp, sälg, ek, rönn, hassel och enstaka granar. Ställvis förekommer mycket granplantor. Södra delen av området har varit mossodling och har blivit gradvis försumpad.

2c) Igenvuxen inägomark med kvarvarande hävdgynnade kärlväxter. I östra kanten växer björk på fuktig mark. Här finns vid sidan om bl.a. björk, ek och sälg en del gamla skyddsvärda aspar och andra värdefulla lövträd. I hela området finns igenväxning med 20-årig björk.

2d) Lövsumpskog där björk utgör halva virkesvolymen. I övrigt finns mycket asp, där en del är äldre och värdefull. Även gammal lönn med lunglav finns. Ett visst graninslag. En del av detta betas.

2e) Ädellövskog där granen nyligen tagits ur. Lunglav växer på lönn. Halva området är utpekad som naturvärdesobjekt.

2f) Tidigare inägomark, nu med 50-årig granskog med inslag av tall, björk och andra lövträd. Många stenrösen.

2g) Planterad 55-årig gran med lite tall och björk.

Bevarandemål:

I första hand mark präglad av bete (8 ha) med en mosaikartad och flerskiktad struktur med förekomst av hävdpräglade träd och buskar och död ved. Kronteckning varierar mellan 10-80 %. Markfloran ska utvecklas till att vara artrik med blommande örter. Igenväxningsvegetation förekommer endast sparsamt. I andra hand ska området utvecklas till en artrik lövskog.

Skötselåtgärder:

- Hela skötselområdet kan med fördel betas. 2a och 2b:s norra halva (slänten upp mot 1) samt 2c har högst prioritet för bete. 2b:s södra del är gammal försumpad mossodling som kan ha kvar ett tätare kronskikt, men kan betas.
- Friställning av befintliga och framtida solitärträd.
- Avverkning och kontinuerlig röjning av gran. Vid avverkning av gran i 2c-2g ska hänsyn tas till att bestånd strax utanför reservatsgränsen inte ska bli mer stormkänsliga. Således behöver gran sparas och istället tas ut när beståndet i sin helhet avverkas. 2f-g ansvarar markägaren för avverkning av gran senast år 2020.
- För delar som ska restaureras till betesmark behöver all gran (någon kan sparas) och majoriteten av björkarna avverkas. Även andra trädslag röjs/avverkas/ringbarkas i mindre omfattning. Blockiga eller sankta partier kan lämpligen ha en högre krontäckningsgrad, på mossodlingen i södra delen av 2b lämnas björken för att själv gallra. Avverkningen kan med fördel utföras i flera steg. Virke som ska tas ut bör ej transporteras genom skötselområde 1, utan får köras ut över marken utanför reservatet efter särskild överenskommelse med markägaren (markägarens initiativ).
- Åkerytorna (mossodlingarna undantagna) hålls fria från träd annat än i anslutning till rösen och murar.

6.3.3 Skötselområde 3 Åker (3,4 ha)

Beskrivning:

Åkerytor omgivna av murar eller betesmarker.

Bevarandemål:

Öppen åkermark, alternativt utveckling till betesmark.

Skötselåtgärder:

- Åkerbruk eller bete. Åkrarna kan vid bete putsas med traktorredskap.
- På åkrar som inte längre kommer brukas som åker kan alven vändas upp och örter av regional provinsens sås in, eller ängshö spridas ut.

6.3.4 Skötselområde 4: Vägområden

Beskrivning:

Området utmed vägen som löper genom området från väster till öster. Bitvis är vägrenarna breda med äldre lövträd. Floran är bitvis rik med blommande örter.

Bevarandemål:

Artrik gräsmark med blommande örter och gamla lövträd.

Skötselåtgärder:

- Vägrenar ska slås alternativt brännas för att behålla eller åter skapa en hävdgynnad flora med rik blomning. Skötseln ska genomföras sent på säsongen för att gynna den blommande floran. Slaget material kan med fördel samlas upp.

6.3.5 Skötselområde 5: Friluftsliv

Bevarandemål:

Informationen i området ska vara lätt tillgänglig och bidra till att förhöja upplevelsen av besöket, genom att den är lättläst, fokuserar på upplevelser i området samt har informativa kartor. Informationen ska bidra till att syftet med områdesskyddet uppnås. Områdets friluftslivsplaner ska vara i gott skick och underlätta för besökarna.

Skötselåtgärder:

- En mindre parkeringsplats iordningställs. Ett särskilt avtal tecknas med markägaren om parkeringen ligger utanför reservatet. Placeringen får inte negativt inverka på insektsrika marker (se yttrande från OUF i akten).
- Informationsskyltar sätts på lämpliga platser.
- Från parkeringsplatsen kan en stig anläggas genom reservatet och en rastplats med ett bord och bänkar kan sättas upp på lämplig plats. Placering av parkering, markering av stig och utplacering av bord och bänkar sker i samråd med markägaren.
- Regelbunden tillsyn av stigar och anordningar/anläggningar.
- Vid behov öka tillgängligheten på vandringsleden.
- Gränsmarkering.
- Ovan nämnda åtgärder ska planeras så att det inte innebär en störning vid boplatser för hänsynskrävande fåglar.

7 Tomtmark, byggnader och anordningar

Ett uthus söder om vägen. En jordkällare och en infiltrationsanläggning finns norr om vägen. Norr om vägen går också en data-kabel som är fäst på stängslet.

8 Jakt och fiske

Enligt föreskrifterna är det förbjudet att utfodra vilt och anlägga åtel inom reservatet. I övrigt inskränker inte naturreservatet rätten till jakten i området. Om behov finns kan Länsstyrelsen ge sitt godkännande till att jaktorn byggs och till att siktgator tas upp och underhålls.

9 Bränder, storm, översvämningar, insektsangrepp

Vid händelser som medför att stora mängder träd dör och/eller faller omkull vid t.ex. storm, insektsangrepp, brand eller översvämning gäller följande: All död lövträds- och tallved lämnas i området, men veden får vid behov flyttas till annat skötselområde. Vägar, stigar och andra anordningar hålls snarast möjligt fria från nedfallna och hängande träd.

10 Barnperspektivet

Området ska genom information, stigar och rastplats m.m. vara tillgängligt för både barn och vuxna, men skötselplanen innehåller inga särskilda åtgärder riktade till barn.

11 Utmärkning

Reservatsgränsen ska märkas ut vilket innebär att gränsmärken målas på träd och på stolpar som slås ned i marken. Gränsmärkena ska placeras så att man kan se från ett märke till nästa. Vid gränsmarkering i skogsmark ska i gränslinjen, med 0,5 m på vardera sidan reservatsgränsen, röjas en tydlig gata. Denna gata får vid behov underhållas av förvaltaren. De träd som avverkas i gränsgatan tillfaller markägaren som också själv får ta vara på dem eller låta dem ligga kvar. Reservatsgräns som sammanfaller med fastighetsgräns ska underhållas som fastighetsgräns på sedvanligt sätt. Reservatsgräns utmed väg placeras utanför vägområdet så att vägunderhållet inte påverkas av reservatet.

12 Sammanfattning och prioritering av skötselåtgärder

Tabell 5. Sammanfattande prioritering av skötselåtgärder

Skötselområde	Åtgärd	Prioritet 1-3,
1	Fortsatt hävd	1
1	Utglesning av trädskikt	2
1	Bränning/räfsning	3
2	Restaurering till betesmark	3
2	Bete	2
3	Åkerbruk/bete	2
4	Öppethållande	2
5	Gränsmarkering	1
5	Anordningar för friluftslivet	2

Prioritet: 1= Högst, 2= Hög, 3= Lägre

13 Förvaltning, tillsyn och uppföljning

Länsstyrelsen är som förvaltare av naturreservatet ansvarig för att skötseln av reservatet följer fastställd skötselplan. Detta inkluderar dokumentation och uppföljning av utförda åtgärder. Länsstyrelsen har även ansvar för den operativa tillsynen i naturreservat enligt 26 kap. miljöbalken genom att övervaka att föreskrifter, dispenser och tillstånd följs.

Uppföljning av bevarandemålen ska ske i enlighet med en uppföljningsplan för länets alla skyddade områden som framöver kommer att fastställas av Länsstyrelsen.

Uppföljning av utförda åtgärder och av bevarandemålen ligger till grund för en utvärdering av:

- om syftet med reservatet har uppnåtts,
- om bevarandemål och gynnsamt tillstånd uppnåtts i reservatet,
- om skötselmetoder behöver förändras,
- om en revidering av skötselplanen behövs.

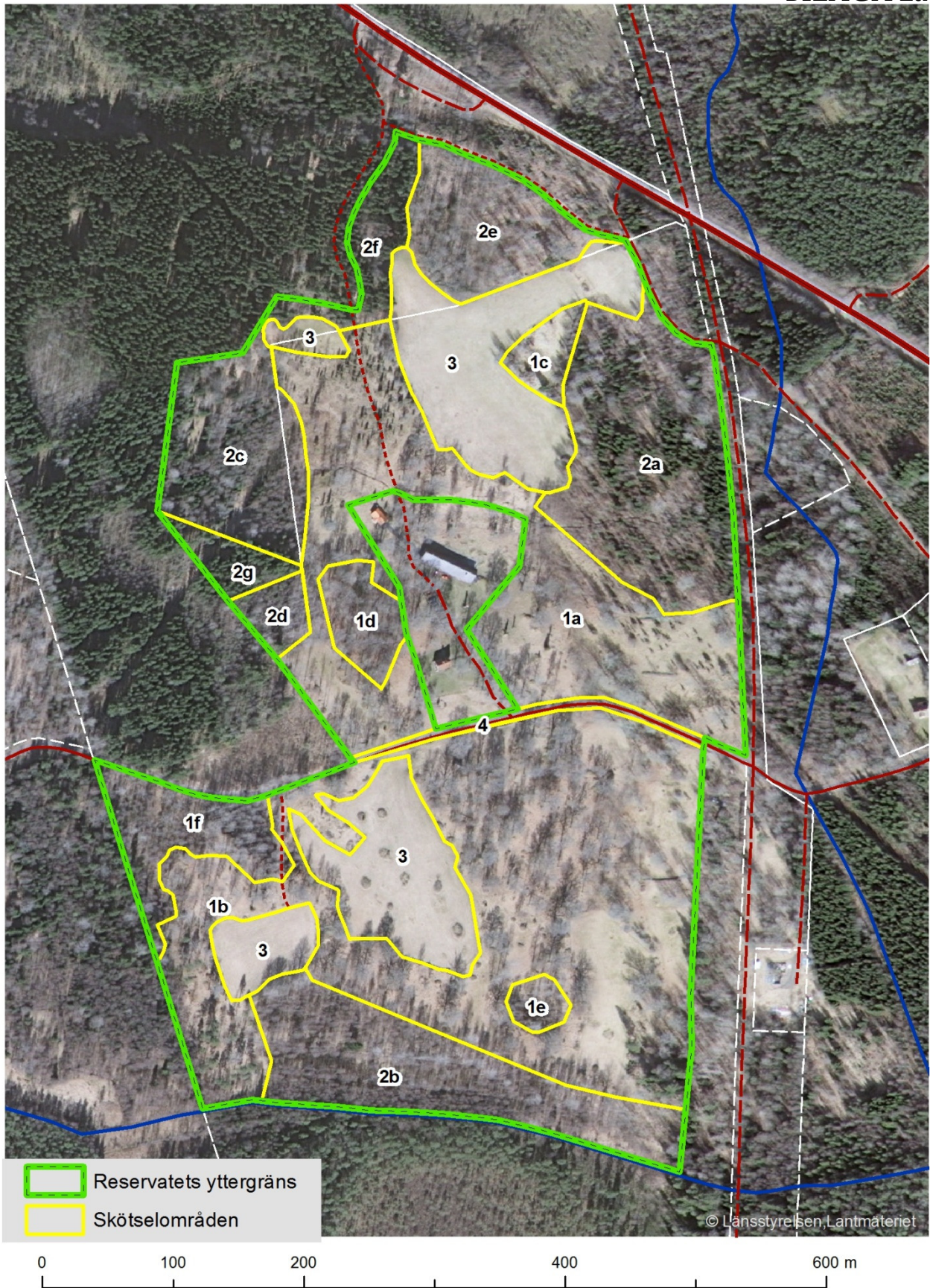
BILAGOR

2a. Skötselplanekarta, sid 18

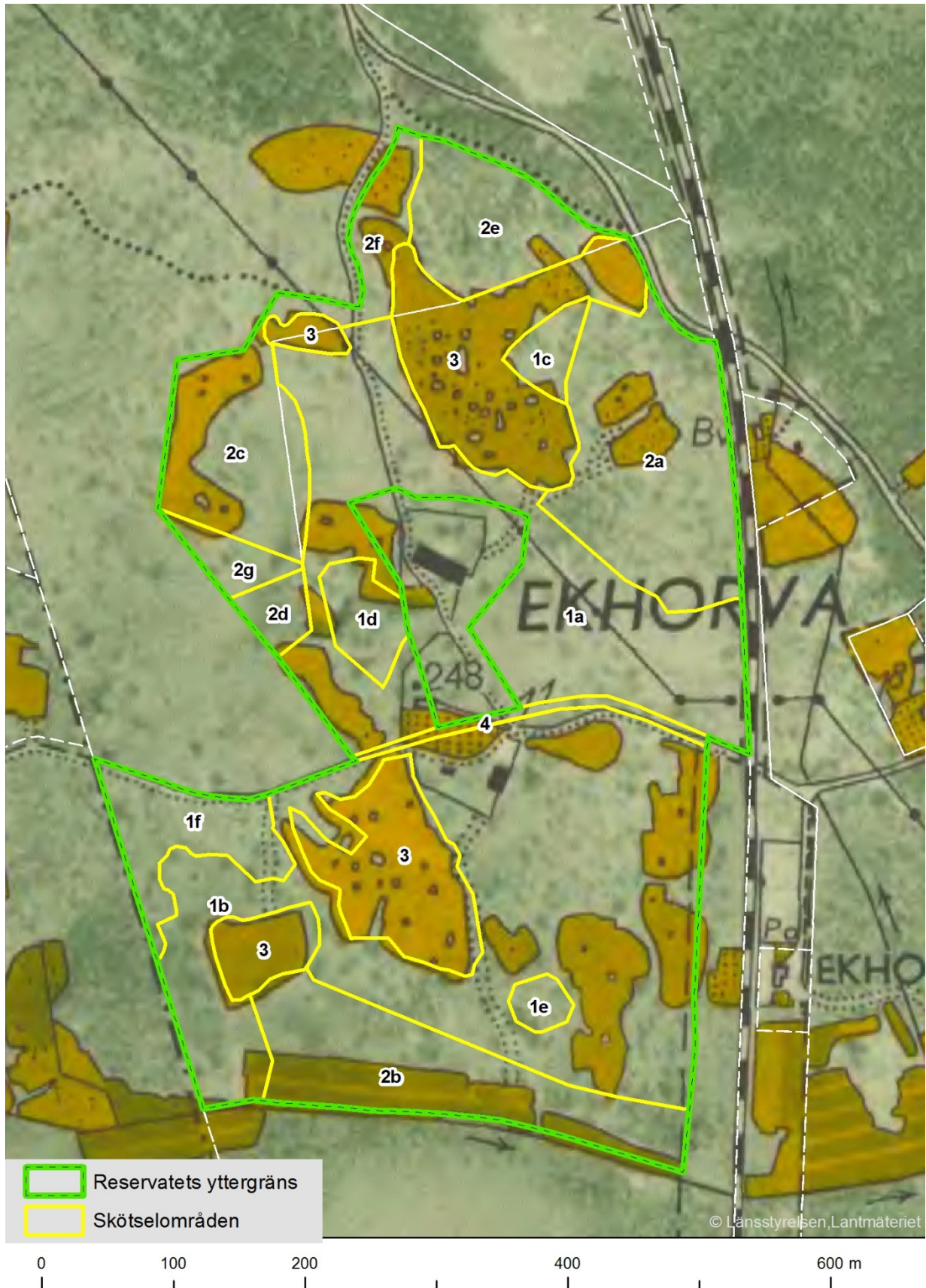
2b. Historisk karta, 1950-tal, sid 19

2c. Fornlämningar, sid 20

BILAGA 2a



BILAGA 2b



BILAGA 2c

