



Ingemar Sjöberg  
Landenheten

# Resultat från inventering av vildsvinsskador våren 2022

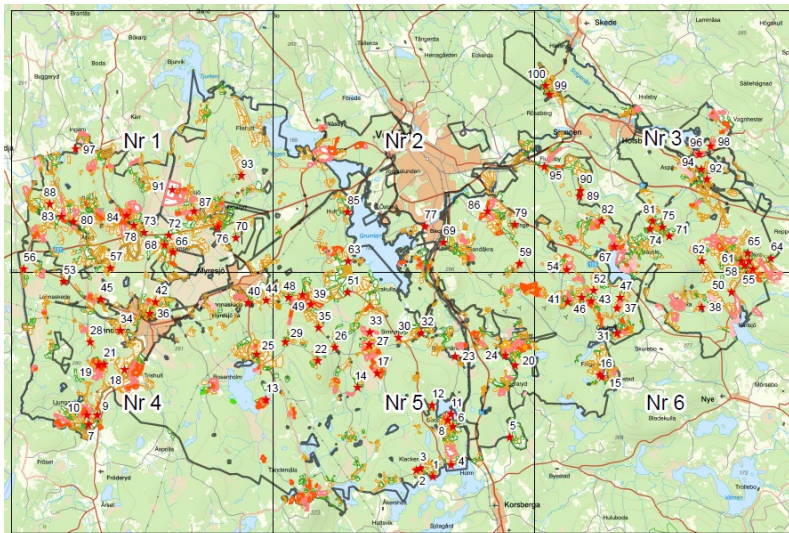
## Sammanfattning

I slutet av mars och början av april inventerade Länsstyrelsen bökförekomst och skador som orsakats av vildsvin i två områden i Jönköpings län. Det ena området i Vetlanda kommun inventerades även 2020, i området påvisades en betydande minskning av vildsvinsskadorna jämfört med inventeringen 2020. Det andra området söder om Jönköping omfattar delar av Jönköpings-, Vaggeryds och Nässjö kommuner. Omfattningen på skadorna i detta område är jämförbara med skadenivån i Vetlanda kommun.

## Området i Vetlanda

Området omfattar i huvudsak två älgskötselområden, Västra Njudungs och Sydöstra Vetlanda älgskötselområde (bild 1). I området inventerades skador både på åkermark och betesmark. I var den bökpåverkade arealen i åkermark 2,9 % och i betesmark 1,5 % av blockarealen <sup>1</sup>.

Bild 1:



Jämfört med inventeringen 2020 i samma område har skadorna minskat från 9 % i åkermark och 5 % i betesmark. 2020 var det också betydande lokala skillnader i skadenivån inom området med betydligt större skador i området

<sup>1</sup> Jordbruksverkets stödberättigade blockareal, Jordbruksblock 2021

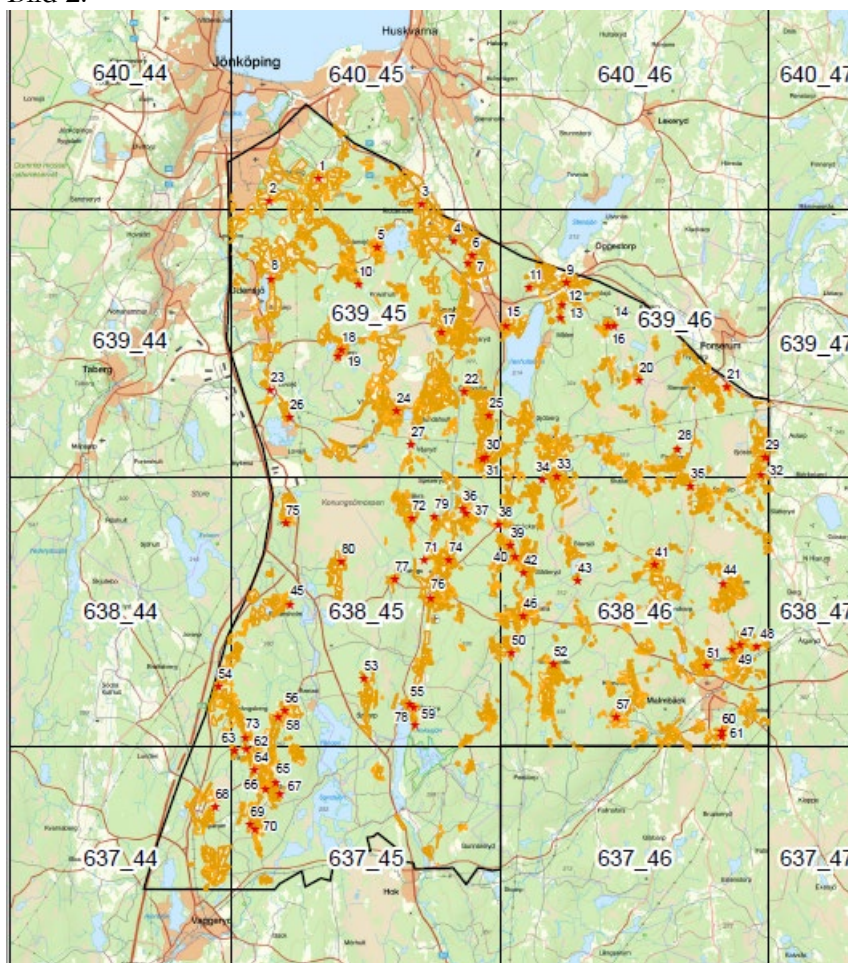
väster om Korsberga Ruta nr 5). Vid årets inventering uppmättes inga signifikanta skillnader inom området. Däremot finns det lokalt inventerade block med stora skador. Även i områden med mycket ek och andra bärande träd och buskar var bökförekomsten låg i betesmarkerna.

## Området söder om Jönköping

Området omfattar Älgabäckens älgskötselområde, licensområden och del av NÄSV älgskötselområde (Bild 2). I området inventerade endast skador i åkermark men antalet inventerade ytor ökades till 80 jordbruksblock beroende på den större arealen.

Den genomsnittliga skadenivån var 3,4 % av blockarealen <sup>2</sup>. Det uppmättes inga signifikanta skillnader mellan milrutorna i området. Däremot finns det lokalt inventerade block med stora skador.

Bild 2:



<sup>2</sup> Jordbruksverkets stödberättigade blockareal, Jordbruksblock 2021

## Generella noteringar och analys av skadeförekomst

Inventeringen visar att vildsvinsskadorna är större i aktivt brukade jordbruk där vallarna gödslas väl och bryts i tre-fyra års växtföljd. Uppfattningen är ofta att det är större skador på organogen jord och i vallar som inte plöjs upp, något som inte stöds av våra inventeringar. Aktiva jordbruk med välskötta åkrar har betydligt större problem med vildsvinsskador än gårdar med en extensiv drift.

Under senvintern 2021/2022 var det en lång period med tjälad mark vilket också kan vara en orsak till mindre omfattande vildsvinsbök. Däremot var det tydligt att det var en stor andel nya bök som sammanföll med inventeringsdagarna. Många vallar var nygödslade och aktiviteten i marken ökade med det varmare vädret, vilket styrde vildsvinens födosök till jordbruksmarken.

Skadorna är stora lokalt vilket tyder på att de flesta jordbruken påverkar skadorna genom en aktiv förvaltning med skyddsjakt.

Skadorna har minskat betydligt i omfattning sedan 2020 vilket till stor del beror på en minskande vildsvinstam under perioden. Det är troligt att det förändrade regelverket kring mörkerriktmedel vid jakt har haft en stor betydelse för att effektivisera jakten och därigenom decimera vildsvinstammen.

Vildsvinens reproduktionsframgång styrs till stor del av dödligheten på kultingar de första veckorna efter födsel. Både 2021 och 2022 har vädret inte varit gynnsamt i födselperioden vilket troligen också påverkat populationsutvecklingen.