

Bildande av naturreservatet Hartjärn i Gagnefs kommun

Beslut

Länsstyrelsen i Dalarnas län beslutar med stöd av 7 kap. 4 § i miljöbalken (1998:808) att förklara det område som avgränsats på bifogad karta, bilaga 1, som naturreservat. Reservatet omfattar det tidigare beslutade området 1982-02-15 (diarienummer 11.1211-2870-80) samt nytt kringliggande område. Naturreservatets slutliga gränser märks ut i fält.

För att tillgodose syftet med naturreservatet beslutar Länsstyrelsen med stöd av 7 kap. 5, 6 och 30 §§ miljöbalken att nedan angivna föreskrifter ska gälla för naturreservatet (se *Föreskrifter*).

Beslutet riktar sig till var och en, fastighetsägare och innehavare av särskild rätt, vars rättigheter att använda mark- och vattenområden berörs inom reservatsområdet.

När detta beslut har vunnit laga kraft upphävs tidigare beslut med tillhörande skötselplan enligt ovan, diarienummer 11.1211-2870-80.

Länsstyrelsen fastställer härmed skötselplanen, enligt bilaga 2, med stöd av 3 § förordningen (1998:1252) om områdesskydd enligt miljöbalken m.m. Naturvårdsförvaltare ska vara Länsstyrelsen i Dalarnas län.

Uppgifter om naturreservatet

Namn	Hartjärn
Kommun	Gagnef
Län	Dalarna
NVR id	2002073
Natura 2000-beteckning	Ingår ej i nätverket
Lägesbeskrivning	Naturreservatet ligger i Floda socken, ca en mil söder om Björbo
Huvudsaklig karaktär	Äldre barrskog
Förvaltare	Länsstyrelsen i Dalarnas län
Fastigheter	Gagnef Björbo 22:10, Gagnef Björbo 113:1, Gagnef Forsgärdet 4:22. Ägda av Naturvårdsverket.
Lantmäteriärende	W11595
Areal	Total areal: 41,9 ha Landareal: 41,9 ha Produktiv skogsmark: 40,9 ha

Syfte med naturreservatet

Syftet med naturreservatet är att bevara biologisk mångfald och värdefulla naturmiljöer. Områdets naturskogar, som delvis är brandpräglade, och andra ingående naturmiljöer samt områdets orörda karaktär med dess ekosystem och biologiska mångfald ska bevaras. Syftet är också att inom ramen för bevarandet av biologisk mångfald och bevarandet av naturmiljöer tillgodose behovet av områden för friluftslivet.

Syftet ska tillgodoses genom att

- skogsmark, myr och övriga naturmiljöer med dess flora och fauna utvecklas fritt
- de delar av skogsmarken som är präglade av brand brinner i lämpliga intervall
- åtgärder vidtas för att underlätta allmänhetens friluftsliv.

Skäl för beslut

Hartjärn består av en äldre barrblandskog med den naturliga skogens artsammansättning och ekologiska funktion. I vissa delar av området dominerar grova, gamla tallar medan granen är mer framträdande i andra delar. Det finns spår av äldre tiders bränder, men avsaknaden av brand i modern tid har lett till att granen gradvis håller på att konkurrera ut tallen. Delar av skogen ligger i fuktigare områden i anslutning till mindre våtmarker.

I området finns skyddsvärda arter såsom tallticka, garnlav och större flatbagge.

För att områdets naturvärden ska bevaras måste det undantas från skogsbruk. Delar av området är också i behov av skötsel genom naturvårdsbränning för att de ska kunna behålla och utveckla skogens brandpräglade kvalitéer, vilka utgör en viktig del av områdets naturvärden.

Föreskrifter

För att säkerställa syftet med naturreservatet förordnar Länsstyrelsen att nedan angivna föreskrifter ska gälla. Föreskrifterna gäller utöver vad som gäller enligt lag eller annan författning.

A. Föreskrifter enligt 7 kap. 5 § miljöbalken om inskränkningar i markägaren och annan sakägares rätt att förfoga över fastighet inom naturreservatet

Utöver föreskrifter och förbud i andra lagar och författningar är det förbjudet att:

1. anordna upplag, gräva, schakta, dika, dämna eller på något sätt skada mark eller vatten,
2. avverka skog och utföra skogsvårdande åtgärd samt att upparbeta och ta bort dött träd eller vindfälle,
3. gödsla, återföra aska i gödningssyfte eller använda bekämpningsmedel,
4. anlägga mark- eller luftledning, uppföra ny byggnad, mast eller annan anläggning, med följande undantag:
 - enklare konstruktion av naturmaterial får uppföras vid befintliga jaktpass,
5. plantera in, så eller sätta ut växter, djur, eller andra organismer,

6. framföra motordrivet fordon i terrängen, gäller både barmark och snötäckt mark, med följande undantag:
 - fälld älg, björn, hjort eller vildsvin får transporteras ut. Färdvägar ska väljas med omsorg för att minimera mark- och vegetationsskador,
 - för tjänstemän i sjukvårds-, polis- eller räddningsärende. Insatsen ska omgående anmälas till Länsstyrelsen,
7. upplåta korttidsjakt inom naturreservatet.

Vidare är följande förbjudet utan Länsstyrelsens tillstånd:

8. sprida kalk.

B. Föreskrifter enligt 7 kap. 6 § miljöbalken om markägare och annan sakägares skyldighet att tåla visst intrång.

För att tillgodose syftet med naturreservatet förpliktas markägare och innehavare av särskild rätt att tåla att följande anordningar och åtgärder vidtas inom naturreservatet:

1. utmärkning av naturreservatet, uppsättning av informationstavlor samt anläggning och underhåll av leder för friluftslivets behov,
2. skötsel och restaurering genom naturvårdsbränning inom område som framgår av beslutskartan,
3. ringbarkning och röjning av gran för att gynna tall inom område som framgår av beslutskartan,
4. undersökningar för uppföljning av skötselplanen och naturreservatets syfte.

C. Ordningsföreskrifter med stöd av 7 kap. 30 § miljöbalken

C-föreskrifterna gäller även markägare och innehavare av särskild rätt då de inte nyttjar sin rätt att bruka marken.

Utöver föreskrifter och förbud i andra lagar och författningar är det förbjudet att:

1. skada växande eller döda – stående eller omkullfallna – träd, stubbar och buskar, med följande undantag:
 - mindre, löst liggande grenar och kvistar får samlas in i syfte att göra upp eld,
2. framföra motordrivet fordon i terrängen, gäller både barmark och snötäckt mark.

Slutligen är det förbjudet att utan Länsstyrelsens tillstånd:

3. gräva upp växter, plocka mossor, lavar och vedlevande svampar eller samla in djur (t.ex. insekter).

Föreskrifterna enligt 7 kap. 30 § ska gälla omedelbart även om de överklagas. De träder i kraft vid datum som framgår i länets författningssamling, ett dokument som trycks i anslutning till det att beslutet är fattat.

Generella undantag från föreskrifter

Ovanstående föreskrifter under A och C utgör inte hinder för förvaltaren, eller den som förvaltaren utser, att utföra de insatser som behövs för naturreservatets vård och skötsel, och som framgår av föreskrifterna under B. Föreskrifterna ska inte heller utgöra hinder för uppföljning av bevarandemål och åtgärder, eller vid tillsyn.

Föreskrifterna ska inte utgöra hinder för normalt underhåll av de vägar som syns på beslutskartan. Med normalt underhåll avses sådana åtgärder som syftar till att upprätthålla anläggningarna i dagens utformning, utbredning och funktion.

Förtydliganden av föreskrifter

Föreskrift A6 reglerar terrängkörning. Angående undantaget från föreskriften som handlar om uttransport av vilt ska begreppet ”skador” inte tolkas lika strikt som ”märken”. Terrängkörning får aldrig medföra att hydrologiska förhållanden eller vattenkvalitet förändras.

Föreskrift A7 förbjuder korttidsjakt. Med korttidsjakt avses dagkort och andra avtal kortare än ett år. Jaktgäster accepteras endast om de medföljer nyttjanderättsinnehavare – dvs. de ska bedriva jakt tillsammans.

Föreskrift C3 förbjuder att utan Länsstyrelsens tillstånd gräva upp växter, plocka mossor, lavar och vedlevande svampar, samt att samla in djur. Matsvamp och bär får plockas i naturreservatet.

Dispens

Länsstyrelsen får enligt 7 kap. 7 § miljöbalken, om det finns särskilda skäl, lämna dispens från meddelade föreskrifter.

Beskrivning av området

Natur- och friluftsvärden

Reservatet är beläget på det flacka Kapplabergets sydostliga sluttning, ungefär en halvmil söder om Björbo. Omgiven av några mindre myrmarksområden breder här en tät gammal tall- och granskog ut sig. De västra och norra delarna är de äldsta, där rikligt med hänglavar hänger från träden och några träd har uppskattats vara kring 250 år gamla. De östra och sydöstra delarna är yngre, med en beståndsålder på ca 100 år. Lövträdsinslaget är litet.

Från parkeringen i söder går en led rakt igenom reservatet. Leden passerar en liten kolarkoja byggd 1975 som går att övernatta i.

Planeringsbakgrund

År 1982 fastställdes ett första område som naturreservat, detta område ligger nu i mitten av det utökade reservatet. Skogsstyrelsen klassade 18,1 hektar av det blivande reservatet som nyckelbiotop 2010.

En registrerad kulturmiljölämning finns i området (RAÄ-nummer Floda 111:1), vilken består av tre äldre tallar.

I Gagnef kommuns översiktsplan (antagen 1998-09-23) nämns Hartjärn som ett naturreservat med urskog. Området ingår inte i någon detaljplan och omfattas heller inte av några områdesbestämmelser.

Ett permanent skydd av Hartjärn medför ett bidrag till uppfyllande av miljömålen *Levande skogar* samt *Ett rikt växt- och djurliv*.

Ärendets handläggning

Det ursprungliga reservatet instiftades 1982 och var 3,4 ha stort. Marken ägdes av Västerås stift och var en del av deras frivilliga avsättningar i form av ett kyrkoreservat. Efter inventeringar av Skogsstyrelsen i området inför omarronderingen i Floda lyftes frågan om att utöka reservatet så att det även skulle inkludera omgivande område som också ägdes av kyrkan. Området kom dock inte med i omarronderingen, med det slutliga resultatet att Naturvårdsverket köpte marken av Västerås stift 2016.

Förslag till beslut och skötselplan skickades på remiss till sakägare, myndigheter och intressenter i september 2018. Yttranden inkom från Naturskyddsföreningen Gagnef, Gagnefs kommun, Svenska Jägareförbundet och Naturvårdsverket. Gagnefs kommun och Naturvårdsverket tillstyrkte förslaget utan vidare kommentarer. Naturskyddsföreningen Gagnef tillstyrkte förslaget i stort, men hade ett antal synpunkter rörande områdets skötsel. De framförde att förbud mot drönare var angeläget, att eldning endast borde vara tillåtet i kolarkojan, att jakt på fågel helt bör förbjudas samt att passjakt bör ske utanför reservatet. Vidare uttryckte de att skötselplanen inte gick nog långt när det kom till röjning av gran i den del som utgör det befintliga reservatet för att gynna de gamla tallar som finns där.

Svenska Jägareförbundet skriver i sitt yttrande att de anser att Länsstyrelsen saknar juridisk grund för att reglera jakt genom reservatsföreskrifter då miljöbalken inte står över andra lagar som exempelvis jaktlagen och lagen om viltvårdsområden. De resonerar att en föreskrift utfärdad under miljöbalken inte kan förbjuda något som tillåts under en annan lag p.g.a. den i grundlag befästa normgivningsmakten. Vidare framför de att förslaget till beslut saknar motivering för förbudet mot fällfångst och utfodring, samt att motiveringen för förbudet av korttidsjakt är otillräcklig. De anser att jakt genom att vara ett friluftslivsintresse är inkluderat i reservatets syfte, samt att Länsstyrelsens resonemang om att jägare bör ha ingående kunskap om reservatets naturvärden och skyddsbehov bör gälla alla som vistas i ett naturreservat. Till sist anser de att föreskrift C2 bör tas bort då detta regleras i föreskrift A6.

Floda södra viltvårdsområdesförening, Gyllbergens Älgförvaltningsområde, Skogsstyrelsen, SGU och Skärklackens vägsamfällighet avstod från att yttra sig.

Motivering

Ett mark- eller vattenområde får av Länsstyrelsen eller kommunen förklaras som naturreservat i syfte att bevara biologisk mångfald, vårda och bevara värdefulla naturmiljöer eller tillgodose behov av områden för friluftslivet. Ett område som behövs för att skydda, återställa, eller nyskapa värdefulla naturmiljöer eller livsmiljöer för skyddsvärda arter får också förklaras som naturreservat, se 7 kap. 4 § miljöbalken.

Länsstyrelsens bedömning

Det föreslagna området har mycket höga naturvärden. Det finns naturvärden kopplade till både gamla tallar och gamla granar, med ett flertal hotade arter funna inom området. Områdets naturvärden är sådana att de kräver ett omfattande och långsiktigt skydd för att bevaras och utvecklas. Detta skyddsbehov tillgodoses bäst genom bildande av naturreservat. Beslutet följer de riktlinjer som gäller för Länsstyrelsens prioritering av områdesskydd.

För att skydda och sköta områdets natur- och friluftsvärden fattar Länsstyrelsen beslut om föreskrifter och fastställer en skötselplan. Föreskrifterna behövs för att naturreservatet ska uppnå sitt syfte att bevara områdets naturvärden för framtiden. För de gällande föreskrifterna finns ett antal undantag som främst syftar till att tillgodose allmänna intressen som sjukvårdstransporter, jakt och friluftsliv. Länsstyrelsen bedömer att dessa undantag inte kommer påverka områdets naturvärden i en sådan omfattning att syftet med naturreservatet åsidosätts.

Angående områdets skötsel föreslås att naturvårdsbränningar utförs i ungefär hälften av reservatet. De delar som lämnas utanför bränningsområdet har även de varit brandpåverkade historiskt, men att genomföra naturvårdsbränningar där skulle missgynna de värden som är kopplade till de gamla granar som finns. Det finns även en risk att brandintensiteten skulle bli så hög på grund av den stora mängden gran att även de gamla tallarna skulle dö. I denna del av reservatet föreslås istället att punktinsatser görs för att gynna större, äldre tallar genom att granar ringbarkas och röjs kring dessa. Länsstyrelsens tillmötesgår Naturskyddsföreningens synpunkt och tydliggör att gran i hög utsträckning ska avvecklas från det område som utgörs av det befintliga reservatet.

Angående förbud mot eldning inbjuder inte området till eldning i någon större utsträckning förutom i kolarkojan. Länsstyrelsen bedömer därför att föreskrift mot eldning inte är nödvändigt.

Länsstyrelsens bedömer att fågeljakten i området är av så ringa omfattning att den kan fortgå utan att nämnvärd påverkan sker på skogsfågelstammen eller på friluftsvärdena i området.

Rörande passjakten bedöms den vara ett angeläget allmänintresse och den inskränkning det skulle innebära att hänvisa den utanför reservatet står inte i proportion mot den eventuella naturvårdsnytta det skulle innebära.

Vad gäller användande av drönare ser inte Länsstyrelsen i dagsläget att verksamheten riskerar att utgöra något påtagligt bekymmer vad gäller områdets natur- och friluftslivsvärden.

Angående Jägareförbundets resonemang om att reservatsföreskrifter inte kan reglera sådant som regleras av andra ordningar bedömer Länsstyrelsen att detta resonemang är felaktigt. Även sådant som är grundlagsskyddat, t.ex. äganderätten, kan inskränkas med reservatsföreskrifter vilket tydligt framgår av förarbetena till miljöbalken samt av 7 kap. 5 §. Rörande förbud mot fällfångst och åtel tillmötesgår Länsstyrelsen Jägareförbundet och tar bort föreskrifterna.

Förbudet mot korttidsjakt motiverar Länsstyrelsen med att jaktutövarna ska ha en god kunskap om områdets naturvärden, skyddsbehov och vilka föreskrifter som gäller. Jakt är en aktivitet som medför vissa särskilda risker för att naturvärden i området skadas där den utförs, exempelvis genom störningar av andra djurarter än de som jagas eller körskador när fällt vilt ska transporteras ut. Dessa risker minimeras när jägare har god lokalkännedom.

Resonemanget att jakten ryms inom syftet för naturreservatet är inte korrekt, då jakt bedrivs med stöd av äganderätten och inte utövas under allemansrätten. Jakt ryms

därmed inte inom begreppet friluftsliv som kan beaktas i reservatssammanhang enligt miljöbalken 7 kap. 4 §.

Att terrängkörning regleras både under A- och C-föreskrifter beror på de olika lagrum som föreskrifterna verkar inom. A-föreskrifternas rättsverkan omfattar det utövande som ligger inom ramen för äganderätten, medan C-föreskrifternas omfattar det som allmänheten har rätt att göra.

Länsstyrelsen bedömer att inskränkningarna i enskilds rätt att använda mark eller vatten inte går längre än vad som krävs för att syftet med skyddet ska tillgodoses.

Beslutet är förenligt med hushållningsbestämmelserna för mark och vattenområden enligt 3 kap. miljöbalken samt den kommunala översiktsplanen.

Länsstyrelsen bedömer att de inskränkningar som sker i allmänhetens rätt att färdas och vistas i området är av sådan ringa omfattning att någon konsekvensutredning enligt förordningen (2007:1244) om konsekvensutredning vid regelgivning inte behövs.

Av ovan redovisade skäl anser Länsstyrelsen att Hartjärn ska avsättas som naturreservat.

Upplysningar

Vissa verksamheter och åtgärder omfattas av dispens eller tillståndskrav med stöd av föreskrifter som fattas i detta beslut enligt 7 kap. 5, 6 eller 30 §§ miljöbalken.

Länsstyrelsen vill påminna om att vissa verksamheter och åtgärder m.m. utöver aktuella föreskrifter *även* kan omfattas av andra bestämmelser i miljöbalken eller i annan lagstiftning.

Bestämmelserna i skogsvårdslagen och Skogsstyrelsens föreskrifter om bekämpning av skadeinsekter och tillvaratagande av skadad skog gäller ej inom naturreservatet. Det innebär t.ex. att eventuella vindfällen och stormskadad skog ska lämnas orörda.

Uppkommer insektsskador på skog i anslutning till naturreservatet som en följd av att åtgärder för insektsbekämpning inte vidtagits inom naturreservatet ska frågan om ersättning bedömas enligt skadeståndsrättsliga regler.

Kungörelse

Föreskrifterna enligt 7 kap. 30 § miljöbalken ska kungöras i länets författningssamling. Beslutet delges sakägarna enligt sändlista med delgivningskvitto.

Överklagan

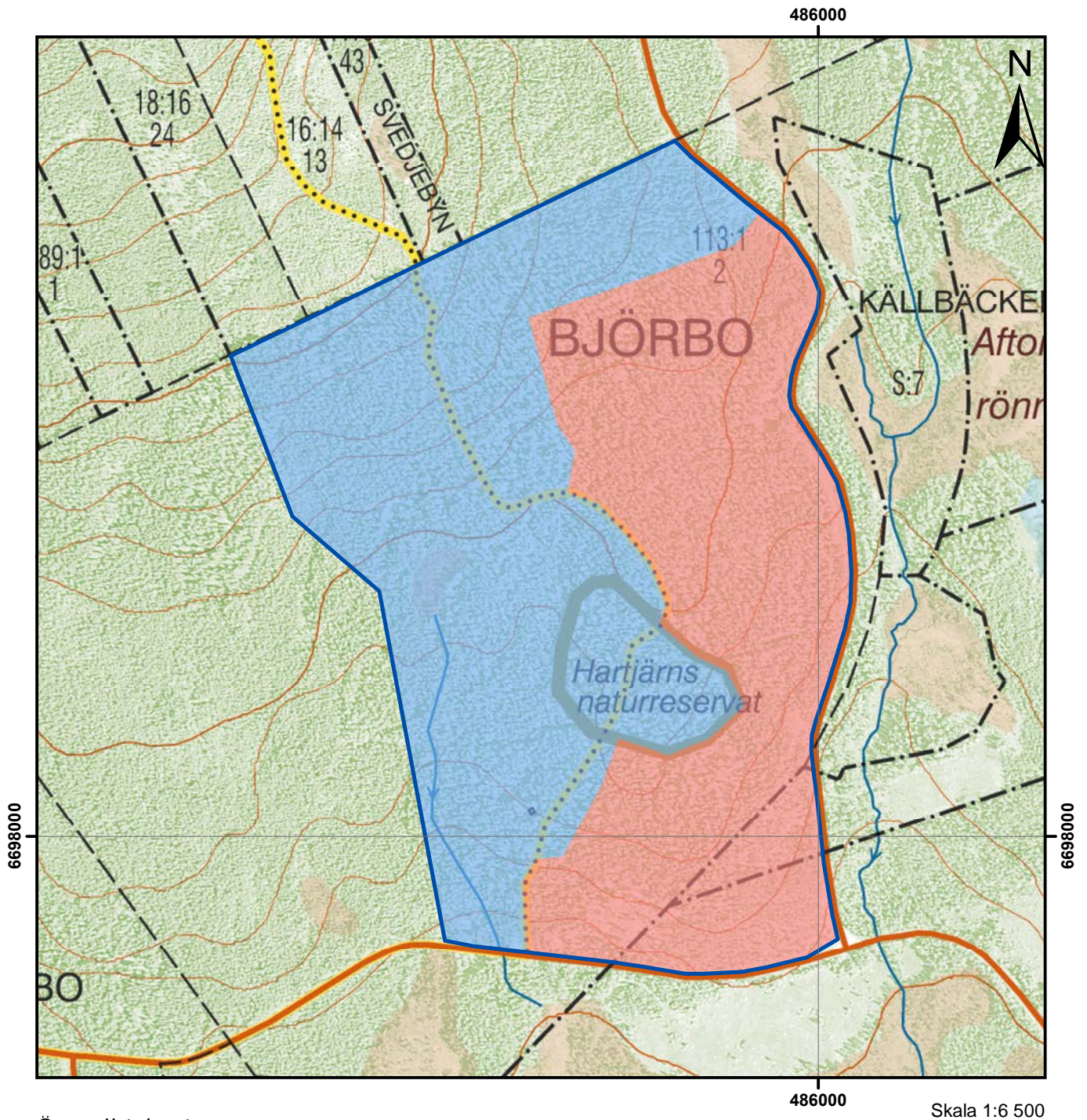
Beslutet kan överklagas till Regeringen, Miljö- och energidepartementet, se bilaga 3.

Detta beslut har fattats av landshövding Ylva Thörn. I den slutliga handläggningen deltog även jurist Sarah Bauer, antikvarie Ole Stilborg, planhandläggare Rebecca Marcher, enhetschef Jemt Anna Eriksson och naturskyddshandläggare Carl Lehto, den sistnämnda föredragande.

Denna handling har godkänts digitalt och saknar därför namnunderskrifter.

För information om hur Länsstyrelsen i Dalarnas län hanterar personuppgifter, se www.lansstyrelsen.se/dataskydd




Beslutskarta naturreservatet Hartjärn



Översiktskarta



Teckenförklaring

-  Reservatsgräns
-  Område där gran får röjas och ringbarkas
-  Område där naturvårdsbränningar får utföras



Skötselplan för naturreservatet Hartjärn

Denna skötselplan ersätter skötselplan fastställd 1982-02-15 (dnr 11.1211-2870-80) för naturreservatet Hartjärn och som upprättats av Länsstyrelsen enligt 17 § förordningen (1998:1252) om områdesskydd enligt miljöbalken m.m.



Foto: Carl Lehto

Beskrivningsdel

Administrativa data

Namn	Hartjärn
NVR id	2002073
Natura 2000-beteckning	Ingår ej i nätverket
Län	Dalarna
Kommun	Gagnef
Markslag: <i>(uppdelning enl. Naturvårdsverkets rapport nr 5391)</i>	
Tallskog	6,3 ha
Granskog	1,4 ha
Barrblandskog	20,5 ha
Lövblandad barrskog	11,4 ha
Triviallövskog	0,3 ha
Barrsumpskog	0,2 ha
Lövsumpskog	0,1 ha
Impediment	1 ha
Ungskog	0,7 ha
Totalt	41,9 ha
Rättigheter	-
Bebyggelser och anläggningar	Dass, kolarkoja.
Förvaltare	Länsstyrelsen i Dalarnas län

Beskrivning av området

Biologi

Vegetation och flora

Vegetationen är typisk för barrblandskog där risvegetation dominerar med inslag av örter i fuktigare partier.

Skogstillstånd

Skogen i de delar som omfattas av skötselområde 1 och 2 (se skötselplansbilaga 1) är äldre tall- och granskog, medan den är något yngre i skötselområde 3. Granen är ökande i hela reservatet, vilket hotar att tränga ut tallen. Det finns rikligt med död ved, framförallt i väster. Lövinslaget är litet.

Limniska naturmiljöer

En mindre bäck går i reservatets sydvästra del.

Värdefulla arter

Svampar

<i>Phellinus pini</i>	tallticka	NT	S
<i>Phellinus nigrolimitatus</i>	gränsticka	NT	S
<i>Phellinus ferrugineofuscus</i>	ullticka	NT	S

Lavar

<i>Alectoria sarmentosa</i>	garnlav	NT	S
<i>Bryoria nadvornikiana</i>	violettgå tagellav	NT	S

Växter

<i>Goodyera repens</i>	knärot	NT	S	§
------------------------	--------	----	---	---

Insekter

<i>Peltis grossa</i>	större flatbagge	NT	S
----------------------	------------------	----	---

Fjärilar

<i>Scardia boletella</i>	jättesvampmal	NT	S
--------------------------	---------------	----	---

Teckenförklaring
S = Signalart enligt Skogsstyrelsen
§ = Arten är fridlyst

Hotkategori i Sverige enligt rödlistan
CR = Akut hotad
EN = Starkt hotad
VU = Sårbar
NT = Nära hotad
DD = Kunskapsbrist

Kulturhistoria

I området där det ursprungliga reservatet funnits är en fornlämning utpekad (RAÅ Floda 111:1). Lämningen anges vara en plats med tradition, där tre gamla tallar försetts med fridlysningstavlor av äldre typ.

Jakt, fiske och övrigt friluftsliv

Jakten förvaltas av Floda Södra viltvårdsområdesförening samt ingår i Gyllbergens älgförvaltningsområde.

Infrastruktur

Från riksväg 66 är det skyltat mot naturreservatet. Vägarna som leder fram till reservatet sköts av Skärklackens vägsamfällighetsförening.

Geovetenskap

Berggrunden består av en sur intrusiv bergart med en ålder på 1880-1740 miljoner år. Jordarten består av morän.

Plandel

Syfte med naturreservatet

Syftet med naturreservatet är att bevara biologisk mångfald och värdefulla naturmiljöer. Områdets naturskogar, som delvis är brandpräglade, och andra ingående naturmiljöer samt områdets orörda karaktär med dess ekosystem och biologiska mångfald ska bevaras. Syftet är också att inom ramen för bevarandet av biologisk mångfald och bevarandet av naturmiljöer tillgodose behovet av områden för friluftslivet.

Syftet ska tillgodoses genom att

- skogsmark, myr och övriga naturmiljöer med dess flora och fauna utvecklas fritt
- de delar av skogsmarken som är präglade av brand brinner i lämpliga intervall
- åtgärder vidtas för att underlätta allmänhetens friluftsliv.

Prioritering mellan bevarandevärden

Friluftslivets intressen prioriteras i anslutning till befintliga anordningar för friluftslivet. I övriga områden prioriteras bevarandet och ökande av den biologiska mångfalden. Levande eller döda träd som utgör fara eller hinder utmed leder får tas bort eller flyttas.

Skötselområden med bevarandemål och åtgärder

Bevarandemålen har utformats i enlighet med de nationella riktlinjer som gäller för formulering av bevarandemål för skyddad natur. Reservatet är indelat i fyra skötselområden (se skötselplansbilaga 1):

1. Äldre barrskog
2. Befintligt reservat
3. Brandpräglad barrskog
4. Friluftsliv och anläggningar

Skötselområde 1: Äldre barrskog (20,6 ha)

Beskrivning

I området finns en barrblandskog med både gamla tallar och granar. Lövinslaget är litet. Området lämnas huvudsakligen till fri utveckling, trots att detta missgynnar tallvärderna då granen i området hunnit utveckla naturvärden. En eventuell bränning skulle även medföra en väldigt hög brandintensitet på grund av mängden gran, vilket skulle kunna leda till att även äldre tallar dog. För att gynna tallar föreslås istället att enstaka granar som hotar att tränga ut grövre, äldre tallar ringbarkas inom området.

Bevarandemål

Området präglas av olikåldrig skog. Naturliga processer som åldrande och avdöende leder till att död ved finns i olika grovlekar och nedbrytningsgrader och att skogen är olikåldrig. Omvälvande störningar i form av t.ex. stormfällning och/eller insektsangrepp kan leda till att hela eller delar av skogen under perioder har en annan karaktär, men detta är en del av skogens utveckling. Naturvärden kopplade till äldre tallar bibehålls inom området.

Skötselåtgärder

Enstaka granar som hotar att konkurrera ut grövre, äldre tallar ringbarkas.

Skötselområde 2: Befintligt reservat (2,4 ha)

Beskrivning

Området utgörs av det befintliga reservatet. Här finns många stora, mycket gamla tallar som är konkurrensutsatta av uppkommande gran.

Bevarandemål

Området präglas av olikåldrig skog. Naturliga processer som åldrande och avdöende leder till att död ved finns i olika grovlekar och nedbrytningsgrader och att skogen är olikåldrig. Omvälvande störningar i form av t.ex. stormfällning och/eller insektsangrepp kan leda till att hela eller delar av skogen under perioder har en annan karaktär, men detta är en del av skogens utveckling. Naturvärden kopplade till äldre tallar bibehålls inom området. På sikt, när en tillräcklig mängd granar avvecklats så att en eventuell bränning inte skulle riskera att döda de gamla tallarna uppgår skötselområdet i skötselområde 3.

Skötselåtgärder

Gran avvecklas i hög utsträckning från området genom röjning och ringbarkning. Fällda träd lämnas liggande.

Skötselområde 3: Brandpräglad barrskog (18,9 ha)

Beskrivning

I områdets östra del finns en barrblandskog som är yngre än de andra delarna. Brandspår finns i hela delområdet.

Bevarandemål

Områdets struktur och sammansättning är påverkat av brand och branden har en roll i områdets utveckling. Områdets gammeltallar gynnas vid brand och får möjlighet att fortleva och bli mycket gamla. I perioder efter brand/bränning är området öppet och präglat av betydande mängder död ved och typiska arter som etablerar sig efter branden. I senare stadier är området mer slutet. Arealen brandpräglad skog ska vara 18,9 ha.

Skötselåtgärder

Restaureringar, nyskapande

Naturvårdsbränning med en bränningsinriktning som strävar efter att åstadkomma en föryngring av tallbeståndet, skapa brandljud i klenare tallar samt i stort sett låta äldre tallar överleva branden.

Löpande skötsel

Återkommande bränning med intervall som är naturliga för trakten.

Skötselområde 4: Friluftsliv och anläggningar

Beskrivning

Vid parkeringen finns ett dass, ett bänkbord och informationstavla. Genom reservatet går en led som passerar en kolarkoja vilken går att övernatta i. Kolarkojan ägs och underhålls av Friluftsrämjandet. Vem som ska ansvara för vedtillförsel till kojan samt underhåll av leden är under utredande.

Bevarandemål

Information om reservatet och vilka föreskrifter som gäller där finns på informationstavlor i anslutning till området och via Länsstyrelsens hemsida.

Skötselåtgärder

Initialåtgärder

Uppsättning av informationstavlor, skapande av hemsida.

Löpande skötsel

Information på tavlor och webbsida om området hålls aktuell.

Jakt och fiske

Jakten inskränks endast på så vis att fällfångst förbjuds samt att detaljer i formen för jakten regleras, däribland passens utformning.

Dokumentation och uppföljning

Förvaltaren ansvarar för att väl dokumentera alla nyskapande åtgärder och restaureringar. Förvaltaren ska även dokumentera underhållsåtgärder samt tillsyn av friluftsanläggningar.

Uppföljning av de bevarandemål som angetts i skötselplan ska göras som underlag för utvärdering av huruvida syftet med reservatet uppnås. Uppföljning genomförs av Länsstyrelsen och kommer att ge vägledning om ytterligare bevarandeåtgärder krävs för att upprätthålla gynnsamt bevarandetillstånd.

Uppföljning av alla restaureringsåtgärder ska göras på initiativ av förvaltaren, i samverkan med funktionen för områdesskydd vid Länsstyrelsen. Förvaltaren ansvarar även för att följa upp övriga genomförda skötselåtgärder.

Skötselplanen gäller tills vidare och revideras då uppföljningen indikerar att behov finns, eller om skötselplanen i övrigt är inaktuell.

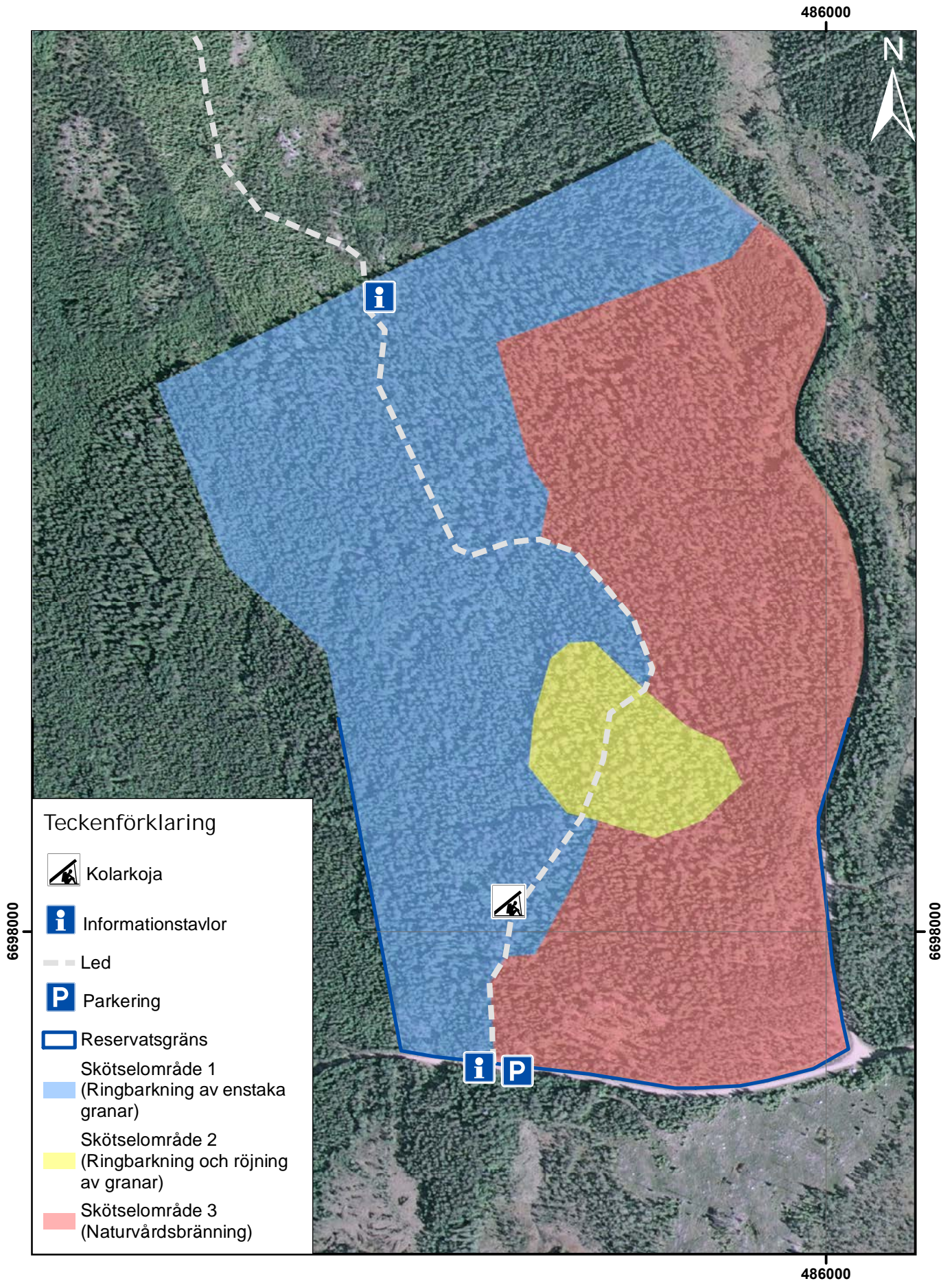
Sammanfattning och prioritering av planerade skötselåtgärder

Prio	Åtgärd	När	Var	Frekvens
1	Uppmärkning av reservatsgräns	Inom 1 år	Se karta	Engångsåtgärd, underhåll vid behov
1	Uppsättning och underhåll av informationsskyltar	Inom 1 år	Se karta	Engångsåtgärd, underhåll vid behov
2	Webbplats	Inom 1 år		Engångsåtgärd, underhåll vid behov
2	Naturvårdsbränning	Inom 20 år	Skötselområde 3	Återkommande
1	Underhåll av led	Vid behov	Skötselområde 4	Återkommande

Bilagor

Bilaga 1: Skötselkarta

Skötselkarta naturreservatet Hartjärn



Hur man överklagar hos Regeringen

Den som vill överklaga ska skriva till Regeringen. Överklagandet ska dock **skickas eller lämnas till Länsstyrelsen**. Postadressen är Länsstyrelsen, 791 84 FALUN. Besöksadressen är Åsgatan 38 i Falun.

Överklagandet måste ha kommit in till Länsstyrelsen **inom tre veckor från den dag beslutet kungjorts i ortstidning**. Annars kan överklagandet inte prövas.

Överklagandet ska innehålla

- * vilket beslut som överklagas, till exempel genom att ange ärendets diarienummer (dnr),
- * varför klaganden anser att Länsstyrelsens beslut är felaktigt,
- * hur klaganden vill att beslutet ska ändras.

Klaganden ska även ange

- * namn, adress och telefonnummer.

Överklagandet ska vara undertecknat av klaganden. Om ombud anlitas kan i stället ombudet underteckna överklagandet. I så fall ska fullmakt för ombudet sändas med.

Handlingar eller annat som klaganden anser stöder överklagandet bör sändas med.

Överklagandet prövas av Regeringen. Om Länsstyrelsen inte ändrar sitt beslut som klaganden begär och överklagandet kommit in i rätt tid kommer det att sändas över till Miljö- och energidepartementet.

Ytterligare upplysningar kan lämnas av Länsstyrelsen, telefon 010-225 00 00.