

Råå naturreservat

Skötselplan
2004
Länstyrelsen Östergötland

SKÖTSELPLAN FÖR RÅÅ NATURRESERVAT

Skötselplanen gäller utan tidsbegränsning. En översyn bör göras senast inom 10 år för att bedöma behovet av revidering. Förslag till skötselplanen har upprättats av Länsstyrelsen 2004. Planförfattare har varit Annika Forsslund.

Innehållsförteckning

A. ALLMÄN BESKRIVNING	3
Administrativa data om naturreservat	3
2. Ändamål, föreskrifter och skäl för beslut.....	4
3. Översiktlig beskrivning av befintliga förhållanden.....	4
3.1 Naturbeskrivning	4
3.2 Kulturhistoriska förhållanden.....	5
3.3 Nuvarande markanvändning	6
3.4 Tillgänglighet	6
3.5 Slitage- och störningskänslighet	6
3.6 Anordningar för friluftslivet.....	6
3.7 Utförda inventeringar	6
3.8 Källuppgifter	7
B. PLANDEL	8
1 Disposition och skötsel av mark	8
1.1 Kvalitetsmål för Råå naturreservat.....	8
1.3 Sammanfattning och prioritering av planerade skötselåtgärder.....	9
1.4 Jakt	9
1.5 Utmärkning av reservatets gräns	9
2. Anordningar för rekreation och friluftsliv.....	10
2.1 Övergripande mål.....	10
2.2 Riktlinjer och åtgärder.....	10
3. Tillsyn.....	10
4. Dokumentation och uppföljning.....	10
4.1. Dokumentation och inventeringar	10
4.2. Uppföljning	11
5. Finansiering av naturvårdsförvaltningen.....	11

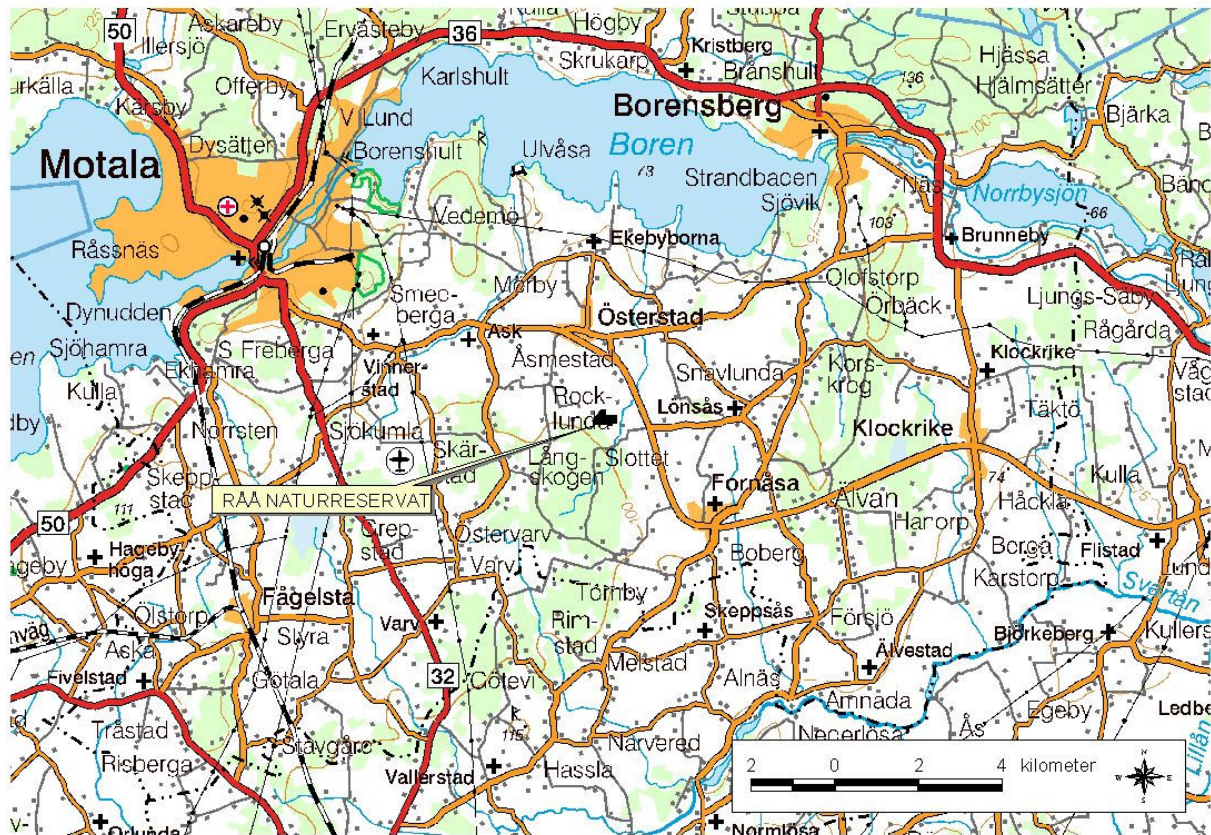
A. ALLMÄN BESKRIVNING

1. Administrativa data om naturreservatet

Reservatets benämning:	Råå naturreservat	
Objektnummer:	05-02-139	
Beslutsdatum:	2004-12-13	
Län:	Östergötland	
Kommun:	Motala	
Socken:	Fornåsa	
Lägesbeskrivning:	Naturreservatet är beläget 3,5 km NV om Fornåsa kyrka.	
Kartor:	Topografisk karta Ekonomisk karta, fastighetskarta 8F7C	
Koordinater:	N-S: 64 86600	V-O: 14 63900
Gräns:	Mitten av linjen på, till beslutet, bifogad karta.	
Fastigheter:	Hyttringe 1:3 och Rå 1:2 Motala kommun	
Markägare:	Lena Dahlgren	
Andra sakägare	Hjördis Gustafsson, Rå 1:3 Linköpings stift, Rå 2:1	
Servitut:	Samfällt 16 fot brett floddike från 1875	
Areal:	11,6 ha	
Naturtyper: (Natura 2000 habitat)	Örtrika näringsrika skogar med gran av fennoskandisk typ 9050	11,6 ha
Naturvårdsförvaltare:	Länsstyrelsen Östergötland	

2. Ändamål, föreskrifter och skäl för beslut

(se beslut om Råå naturreservat)



Översiktskarta över Råå naturreservat. GSD-Röda kartan © Lantmäteriet, dnr 106-2004/188

3. Översiktlig beskrivning av befintliga förhållanden

3.1 Naturbeskrivning

Råå naturreservat utgörs av knappt 12 ha gammal, grov, grankalkskog på Östgöta slätten. Området är rikt på rörligt markvatten och det finns mycket gott om död ved i form av nydöda granar samt grova granlågor. Området är utpekad som nyckelbiotoper i skogsvårdsorganisationens nyckelbiotopsinventering från 1997. I Motala kommunala naturvårdsprogram från 2000, redovisas Råås naturreservat som ett område av klass 3. PÅ grund av de gynnsamma förutsättningarna med hög bonitet, rörligt markvatten, kalkförekomst och gammal granskog har även en inventering som innefattar marksvampar utförts i samband med reservatsutredningen 2001.

Geologi och geomorfologi

Råå naturreservat är beläget på den flacka Östgöta slätten och sluttar en aning mot nordost. Berggrunden utgörs av ortoceratitkalksten som i den östra delen av området är överlagrad med normalblockig morän och i den västra delen är överlagrad med post glacial mo-mjåla, glaciärra samt ett litet parti med morän. I de fina sedimenten gör det rörliga markvattnet sig gällande med både källor och bäckar och kalkslaget är påtagligt i jordarterna, vilket ger goda förutsättningar för en rik flora.

Vegetation och kärlväxtflora

Skogen i området har inte brukats på länge och är därför rik på död ved. Framförallt är det den rika tillgången på gammal grov gran som växer på kalkrik mark som gör området speciellt. I den östra delen av området är den luckiga karaktären påtaglig och fältskiktet består av högväxt gräsvegetation. Här finns det gott om riktigt grova döende granar, torrgranar och färska lågor. I den västra delen av området är skogen mer sluten och skiktad i fråga om ålder och trädslag. Vid ett källdrag finns inslag av al och i övrigt förekommer även asp. Marken är mossbeklädd och lågor i olika nedbrytningsstadier förekommer. Bland de mer näringskrävande kärlväxterna förekommer trolldruva, blåsippa och ormbär i området. Nästrot, som trivs på kalkhaltiga marker förekommer tillsammans med kärrfibbla, bäckbräsma och gullpudra som är beroende av rörligt markvatten.

Mossor, lavar och svampar

På lågor förekommer grön sköldmossa (NT), gultagging (NT), stubbspretmossa och långfliksmossa och det finns gott om trådticka på döende träd och högstubbar. På några klibbalar växer skriftlav. I den rika marksvampfloran märks kryddspindling (NT), huvudlik svampklubba, rödgul trumpetsvamp, bittermusseron (RR) och skrovlig taggsvamp (NT).

Djurliv

Däggdjur

Ingen inventering av däggdjursfaunan har gjorts. Dock syns ofta rådjur och ibland även älg ta skydd i skogen.

Fåglar och övriga ryggradsdjur

Ingen inventering av fågelfaunan har utförts. Mängden stående död ved torde dock vara av intresse för hackspettar och andra fåglar som fodersöker i ved. Därefter kan träden ha betydelse för hålhäckande arter.

Ryggradslösa djur

Ingen inventering av ryggradslösa har gjorts. Ett mindre barkborreangrepp har dock brutit ut i området. Den nybildade mängden död ved torde få ökad betydelse för vedlevande insekter framöver.

3.2 Kulturhistoriska förhållanden

På häradskartan från perioden 1868 -1877, se karta nedan, är området markerat som barrskog. En stig, som i dag stort sätt sammanfaller med en gammal bruksväg, finns också på kartan. Skogen har troligen omfattats av skogsbetet under lång tid. Kor betade i skogen fram till mitten av 1970-talet.

Inom föreslaget område finns inga registrerade fornlämningar enligt Länsstyrelsens fornlämningskartor.

Råå naturreservat



Häradskarta från perioden 1868-1877. Häradskartan ligger något förskjutet mot norr jämfört med dagens fastighetskarta. © Bakgrundskartor Lantmäteriet, dnr 106-2004/188

3.3 Nuvarande markanvändning

Skogen har stått orörd sedan länge men ingår i Råå Gårds småskogsbruk.

3.4 Tillgänglighet

Området nås lätt med bil. Ta av åt väster mot Råå Gård mitt emellan Fornåsa och Österstad, se översigtskarta på sidan 8. Norr om gården finns en liten grusväg som leder fram mot skogen och parkeringsmöjlighet för ett par bilar.

3.5 Slitage- och störningskänslighet

Med nuvarande besöksfrekvens är slitage och störningar av ringa omfattning. En viss ökning av antalet besökare bedöms inte påverka området negativt.

3.6 Anordningar för friluftslivet

I dagsläget finns inga anordningar för friluftslivet.

3.7 Utförda inventeringar

I området ligger nyckelbiotoper som pekats ut i skogsvårdsorganisationens nyckelbiotopsinventering från 1997. I Motala kommunala naturvårdsprogram från 2000, redovisas Råås naturreservat som ett område av klass 3. 2001 inventerades området i samband med reservatsutredningen och ytterligare information om intressanta artförekomster framkom.

3.8 Källuppgifter

Motala kommun, 2000. Naturvårdsprogram, klass 3.

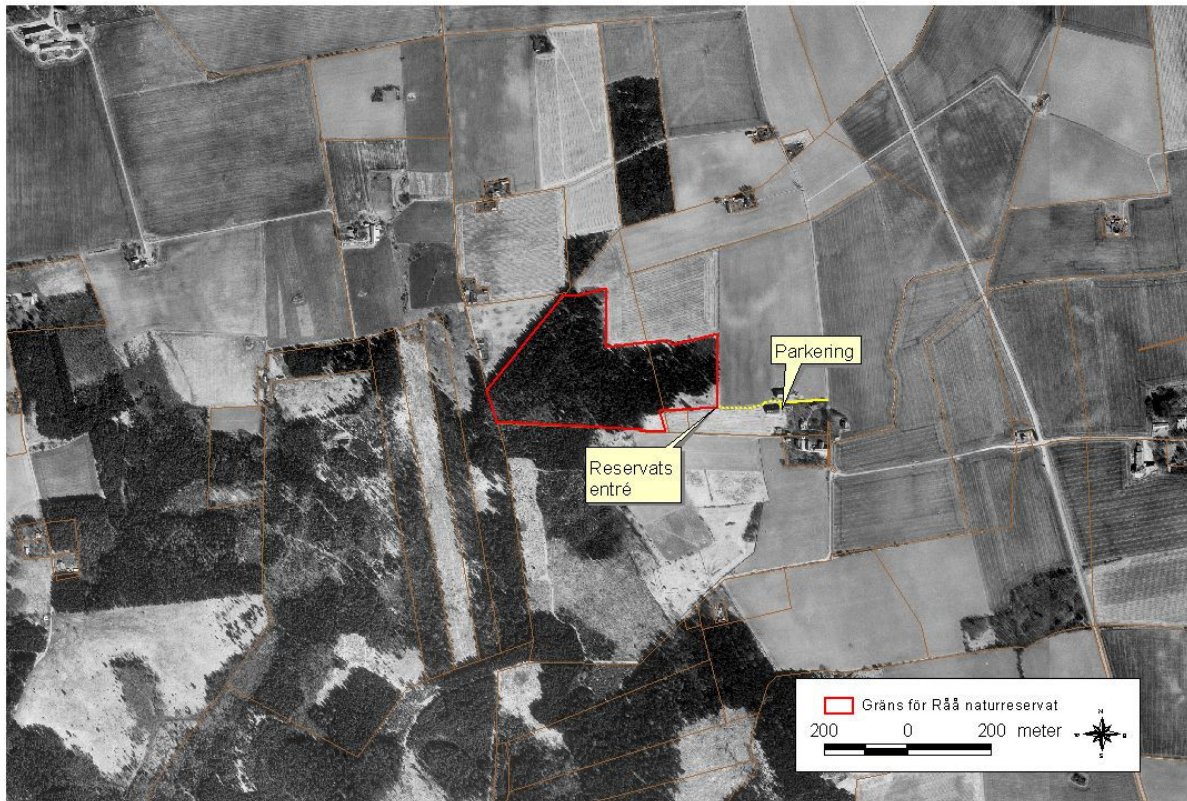
Skogsvårdsstyrelsen Östra Götaland, 1997. Nyckelbiotopsinventering.

Statens geologiska undersökningar, 1881. Jordartsgeologiska kartbladet Aa nr 83, Vretakloster NV, skala 1:50 000.

B. PLANDEL

1 Disposition och skötsel av mark

1.1 Kvalitetsmål för Råå naturreservat



Skötselkarta. Reservatsavgränsning, reservatsentré samt plats för parkeringsmöjlighet är markerad på kartan. Ortofotot i bakgrunden är från 1997. GSD-Ortofoto © Lantmäteriet, dnr 106-2004/188

Areal: 11,9 ha

Beskrivning

Hela naturreservatet utgörs av ett skötselområde, se skötselkarta ovan.

Bevarandemål och gynnsamt tillstånd

- Skötselområdet bibehåller och utvecklar de naturvärden som finns. Den kalkpåverkade och betespräglade skogen med naturtypen; Örtrika, näringsrika skogar med gran av fennoskandisk typ bibehålls i gynnsam tillstånd.
- Rödlisterade arter i synnerhet och andra arter i allmänhet, som är knutna till eller beroende av ovan nämnda naturmiljö, ska så långt som möjligt fortleva på lång sikt och helst öka i utbredning eller populationsstorlek i trakten.
- Trädslagssammansättningen ska vara grandominerad med inslag av lövträd.
- Naturliga luckor i trädskiktet ska förekomma och nyrekryteringen av gran ska vara tryggad.
- Mängden död ved och gamla träd ska även fortsättningsvis vara stor.

Åtgärder

Engångsåtgärder vid hävd:

- Stängsling
- Uppföra grind och stängselövergång alternativt färist.
- Anordning för betesdjurens vattenförsörjning.

Underhållsåtgärder:

- Bete, inom hela området om möjligt.
- Fri utveckling av trädskiktet.
- Bevakning av granföryngring.

1.3 Sammanfattning och prioritering av planerade skötselåtgärder

Skötselåtgärd	När	Var	Vem	Prioritet	Huvudsaklig finansiering
Stängsling & grind	År 1, sedan vid behov	Hela området	Entreprenör	2	Miljöstöd Vårdanslaget
vattenförsörjning	Årligen	Punkt 1	Entreprenör	2	Miljöstöd Vårdanslaget
Stängselövergång eller färist	År 1	entrén	Entreprenör	2	Vårdanslaget
Betesdrift	Årligen	Hela området	Entreprenör	2	Miljöstöd Vårdanslaget
<i>Inga åtgärder</i>	<i>2001-2010</i>	<i>Omr 6</i>	-	-	-
Uppföljning av kvalitetsmål	Var 5-10e år	Samtliga områden	Länsstyrelsen	1	Vårdanslag
Uppföljning av skötsel­mål	Var 5-10e år	Samtliga områden	Länsstyrelsen	1	Vårdanslag
Tillsyn av föreskrifter	Årlig	Samtliga områden	Länsstyrelsen	2	Vårdanslag

1.4 Jakt

Jakt är tillåten inom hela reservatet. Vid jakt får jakthund användas. Älgdragare för fällt vilt får användas med stor försiktighet. Markskador pga körning ska undvikas.

1.5 Utmärkning av reservatets gräns

Utmärkning av reservatsgränsen ska utföras av naturvårdsförvaltaren enligt svensk standard SIS 031522 och enligt Naturvårdsverkets anvisningar.

2. Anordningar för rekreation och friluftsliv

2.1 Övergripande mål

Naturreservatet ska, under stort hänsynstagande till flora och fauna, vara tillgängligt för det rörliga friluftslivet.

2.2 Riktlinjer och åtgärder

2.2.1 Information

En informationsskylt med beskrivning av naturreservatet på tre språk samt en skylt med gällande föreskrifter ska tas fram. Skylten ska placeras vid den naturliga entrén till naturreservatet eller intill parkeringen. Se karta på sidan 8.

2.2.2 Parkeringsplats

Vägskyltar skall leda fram till reservatet. Skyltningen bör utgå från väg 1050. I övrigt planeras inga anordningar för friluftslivet med undantag för en informationsskylt vid parkeringsplatsen och ett mindre antal staketövergångar i området.

2.2.3 Renhållning

Utplacering av sopmaja eller soptunna bedöms för närvarande inte vara nödvändig.

3. Tillsyn

För närvarande bedöms ingen speciell tillsynsman behövas inom reservatet. Tillsyn av reservatet skall ombesörjas av naturvårdsförvaltningens personal. Tillsyn av betesdjur utförs av entreprenör.

4. Dokumentation och uppföljning

Skötseln av naturreservatet ska ske på ett sådant sätt att önskat resultat uppnås till lägsta möjliga kostnad. Effekterna av utförda skötselinsatser måste därför alltid följas upp. Uppföljningen ska sedan ligga till grund för förändringar av skötselmetoder och revidering av skötselplanen.

4.1. Dokumentation och inventeringar

Systematisk inventering för att dokumentera naturvärdena i naturreservatet och för att kunna följa upp skötseln av reservatet med utgångspunkt från de arter som lever i naturreservaten, ska genomföras på ett övergripande landskapsplan. Exempelvis i samband med basinventeringen för Natura 2000 under perioden 2004-2006.

4.2. Uppföljning

4.2.1. Uppföljning av kvalitetsmål och gynnsam bevarandestatus

Uppföljningen skall ske enligt fastställda metoder som används inom miljöövervakning nationellt eller regionalt eller i samband med Natura 2000. Lämpliga parametrar för uppföljning i reservatet är hur arealen av naturtyperna, och hur dess ingående strukturer och funktioner, förändras. Målsättningen med uppföljningen är att kunna se om uppställda kvalitetsmål enligt skötselplanen uppfylls och för att fastställa om gynnsam bevarandestatus för utpekade habitat erhålls i området.

4.2.2 Uppföljning av skötsel mål och skötselåtgärder

En uppföljning av naturvärdenas utveckling ska ske i de områden där åtgärder genomförs. Genomförandet av skötselplanens åtgärder skall följas upp så att den genomförda skötseln leder till att kvalitetsmålen uppfylls.

5. Finansiering av naturvårdsförvaltningen

Alla i plandelen redovisade åtgärder bekostas av offentliga medel. Även andra finansiärer, exempelvis fonder eller stiftelser, kan bli aktuella. Dessa medel skall i så fall administreras av Länsstyrelsen.