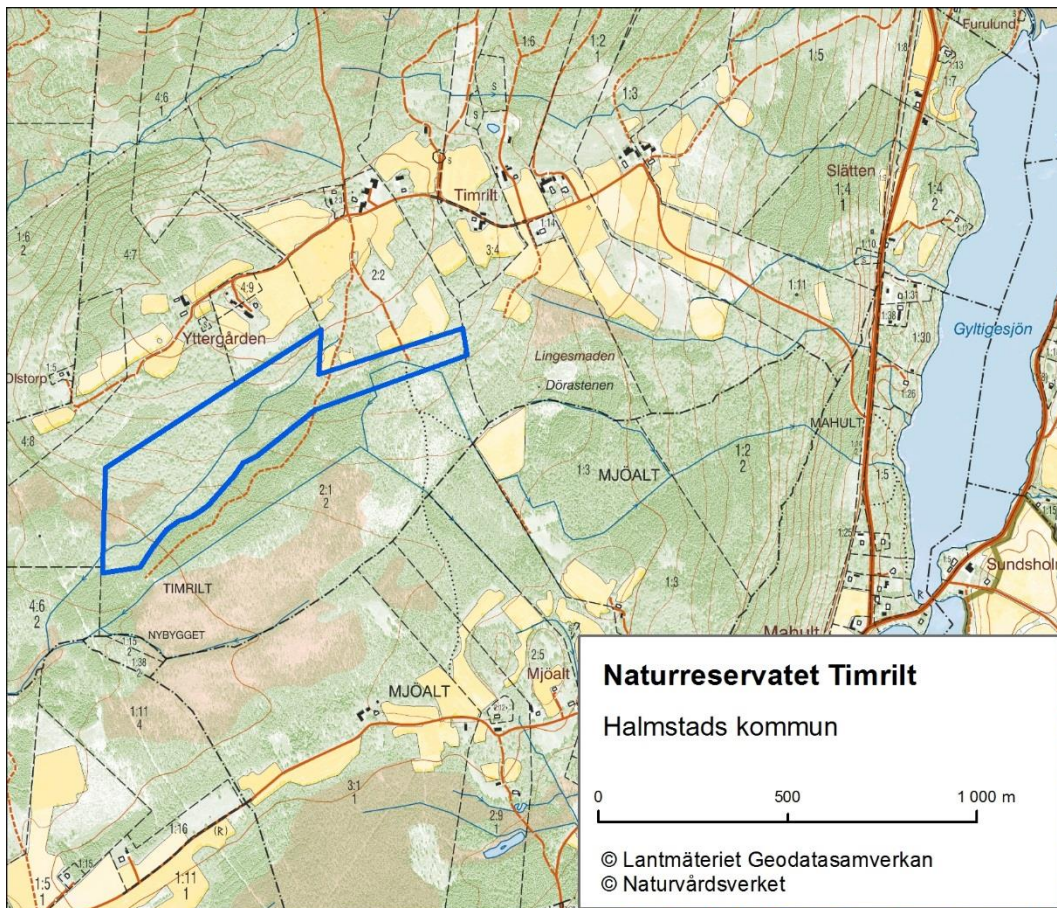




## Bildande av naturreservatet Timrilt i Halmstads kommun.



### Beslut

Länsstyrelsen i Hallands län beslutar med stöd av 7 kap. 4 § miljöbalken (MB) att förklara det område som avgränsas av blå heldragen linje på ovanstående karta som naturreservat, med syfte, skäl och föreskrifter enligt nedan.

Reservatets gränser ska märkas ut i fält och dess namn ska vara Timrilt.

Beslutet riktar sig till var och en, fastighetsägare och innehavare av särskild rätt, vars rättigheter att använda mark- och vattenområden berörs inom reservatsområdet.

I enlighet med 3 § förordningen (SFS 1998:1252) om områdesskydd enligt miljöbalken m.m. fastställer Länsstyrelsen bifogad skötselplan (bilaga 1).



### **Syftet med naturreservatet**

Syftet med reservatet är att bevara den biologiska mångfald som är knuten till ädellövskogar och att skydda, vårda och återställa värdefulla naturmiljöer. Områdets lövskogar med rik förekomst av bok samt med inslag av ek och annat löv, död ved och rödlistade arter ska bevaras och utvecklas. Inom ramen för ovanstående syften ska naturreservatet även stödja allmänhetens möjligheter till friluftsliv och naturupplevelser.

Syftet ska nås genom att:

- gran bekämpas genom ringbarkning, avverkning eller röjning,
- all lövved lämnas i området,
- skötselåtgärder som bete, igenläggning av dike, brunnsröjning kring värdefulla träd och veteranisering av yngre träd för att gynna biologisk mångfald tillåts,
- trädslagsvariation gynnas i unga bestånd,
- området i övrigt lämnas för fri utveckling så att mängden död ved och inslaget av gamla träd ökar,
- parkeringsplats och informationsskylt iordningsställs och
- nya kunskaper om hotade och hänsynskrävande arter och naturtyper beaktas i skötseln av reservatet.

### **Skälen för beslutet**

Området utgörs av värdefull ädellövskog med höga naturvärden och ligger inom värdetrakt 4 (Hallands mellanbygd) i strategin för skogsskydd i Halland. Tillhörande naturvärden kan skadas av skogsbruksåtgärder, fysisk exploatering, förändrad hydrologi, samt av inväxande gran och konkurrens från främmande arter. För att bevara naturvärdena bör området skyddas och gran bekämpas.



## Föreskrifter

A. I enlighet med 7 kap. 5 § andra stycket miljöbalken (MB), om inskränkningar i rätten att använda mark- och vattenområden inom reservatet, är det utöver vad som annars gäller förbjudet att:

1. uppföra byggnad, anordning eller anläggning,
2. uppföra mast eller antenn samt anlägga luft- eller markledning,
3. anlägga väg,
4. borra, spränga, schakta, gräva, muddra, markbearbeta eller bedriva täkt,
5. dika, dikesrensa, dämna eller utföra annan åtgärd som kan påverka områdets hydrologi,
6. anordna upplag, tippa eller fylla ut,
7. kalka, gödsla eller sprida bekämpningsmedel,
8. avverka, gallra, röja, föryngra skog, eller på annat sätt påverka vegetationen,
9. ta bort eller upparbeta dött träd, vindfälle eller döda grövre grenar,
10. framföra motordrivet fordon,
11. inplantera för området främmande växt- eller djurarter samt att
12. sätta upp tavla, affisch, skylt eller göra inskrift.

B. För att tillgodose syftet med reservatet förpliktigas med stöd av 7 kap. 6 § MB ägare och innehavare av särskild rätt till fastigheten tåla åtgärder inom området enligt följande:

1. utmärkning av naturreservatets gräns enligt Naturvårdsverkets anvisningar,
2. anläggning och underhåll av friluftslivsanordningar exempelvis parkeringsplats, markerade stigar och informationsskyltar,
3. Skötsel av området:
  - a. betesdrift, stängsling, slåtter, bränning, hamling, dikesigenläggning, grävning och markbearbetning för att skapa bar sand/jord,
  - b. avverkningsåtgärder, gallringar, röjningar, ringbarkning, föryngringsåtgärder och skapande av högstubbar, lågor och hålträd,
  - c. bekämpning av främmande arter,
  - d. utsättning av hotade arter där utsättningar krävs för att stärka artens möjlighet till långsiktig överlevnad i länet samt
  - e. undersökningar och dokumentation av mark, vatten, växt- och djurliv, samt friluftsliv.

C. Med stöd av 7 kap. 30 § MB, om rätten att färdas och vistas i reservatet, är det utöver vad som annars gäller förbjudet att:

1. skada levande eller döda stående eller liggande träd och buskar,
2. skada, plocka eller samla in mossor, lavar eller svampar annat än enstaka exemplar. Förbudet gäller inte heller plockning av matsvamp,



3. inplantera för området främmande växt- eller djurarter,
4. ställa upp husvagn eller husbil i reservatet kl. 22-06,
5. sätta upp tavla, affisch, skylt eller göra inskrift,
6. framföra motordrivet fordon annat än på bilväg eller parkera annat än på anvisad plats,
7. utan Länsstyrelsen tillstånd
  - a. använda fällor avsedda för ryggradslösa djur,
  - b. anordna lägerverksamhet eller tävlingar samt att
8. cykla annat än på befintlig väg.

*Ovanstående föreskrifter ska inte utgöra hinder för:*

- förvaltaren av naturreservatet, eller den som förvaltaren uppdrar åt, att vidta de åtgärder som behövs för att tillgodose syftet med naturreservatet och som framgår av föreskrifterna B 1-3,
- att med Länsstyrelsen tillstånd rensa diken som anlagts lagligt under förutsättning att underhållsåtgärder med hänvisning till bestämmelserna i 11 kap. 17 § miljöbalken krävs,
- jakträttsinnehavare att använda motordrivet fordon för uttransport av älg, vildsvin och hjort i enlighet med terrängkörningsbestämmelserna,
- snitsling och skyltning vid jakt under förutsättning att dessa avlägsnas senast ett dygn efter avslutad jakt,
- vetenskapliga undersökningar som Länsstyrelsen gett tillstånd till, under förutsättning att de inte motverkar reservatets syfte.

### **Upplysningar:**

Länsstyrelsen vill upplysa om att föreskrifterna om begränsning av rätten att färdas och vistas i reservatet gäller omedelbart och även om beslutet överklagas (7 kap. 30 § MB).

Länsstyrelsen erinrar även om att andra lagar, förordningar och föreskrifter än reservatsföreskrifterna gäller för området. Av särskild betydelse för syftet med reservatet, eller som ett komplement till föreskrifterna är bland andra:

*11 kap. miljöbalken, vattenverksamhet, samt lagen (1998:812) med särskilda bestämmelser om vattenverksamhet.*

Med vattenverksamhet avses bland annat uppförande, ändring, lagning och utrivning av dammar, bortledning av vatten från eller grävning och rensning av vattenområden samt andra åtgärder i vattenområden om åtgärden syftar till att förändra vattnets djup eller läge. Även åtgärder som utförs för att avvattna mark



eller som utförs för att sänka eller tappa ur ett vattenområde eller skydda mot vatten, när syftet med åtgärden är att varaktigt öka en fastighets lämplighet för ett visst ändamål är att betrakta som vattenverksamhet (markavvattning).

*4-9 §§ artskyddsförordningen (2007:845), fridlysta arter*

Många arter är fridlysta. Det innebär att djuren och växterna inte får skadas eller störas, och i många fall även att fortplantningsområden och viloplatser är skyddade. Alla fåglar, groddjur, kräldjur, fladdermöss samt orkidéer är fridlysta, och dessutom ett urval av andra organismer. Flodpärlmussla är fredad enligt förordningen om fisket, vattenbruket och fiskerinäringen (SFS 1994:1716).

*12 kap. 6§ miljöbalken*

För verksamheter och åtgärder som kan ändra naturmiljön väsentligt krävs samråd med Länsstyrelsen, i de fall verksamheten eller åtgärden inte omfattas av tillståndsplikt eller anmälningsplikt enligt miljöbalken. Inom reservat kan t ex underhåll av ledningsgator eller vägar omfattas av samrådsplikt.

*16 § lag om tillsyn över hundar och katter (2007:1150)*

Under tiden den 1 mars-20 augusti ska hundar hållas under sådan tillsyn att de hindras från att springa lösa i marker där det finns vilt. Under den övriga tiden av året skall hundar hållas under sådan tillsyn att de hindras från att driva eller förfölja vilt, när de inte används vid jakt.



### **Hur man överklagar**

Eventuellt överklagande skickas till [halland@lansstyrelsen.se](mailto:halland@lansstyrelsen.se) eller Länsstyrelsen, 301 86 Halmstad. Ange vilket beslut som överklagandet gäller, t.ex. genom att ange diarienumret. Skriv också vilken ändring som begärs.

För att överklagandet ska kunna prövas måste det komma in till Länsstyrelsen senast den **4 januari 2019**. Om den som överklagar är en part som företräder det allmänna, ska överklagandet dock ha kommit in inom tre veckor från den dag då beslutet meddelades.

Länsstyrelsen skickar överklagandet vidare till Regeringen för prövning.

### **Kungörelse av beslut**

Detta beslut kommer att kungöras i ortstidning och i länets författningssamling enligt 27 § förordning (1998:1252) om områdesskydd enligt miljöbalken m.m.

Beslutet kommer också att kungöras i länets författningssamling.

Beslutet hålls tillgängligt på Länsstyrelsen i Hallands län och Länsstyrelsens hemsida [www.lansstyrelsen.se/halland](http://www.lansstyrelsen.se/halland).



## Beskrivning av området

Timrilt ligger ca 5 km norr om Simlångsdalen, strax väster om Gyltigesjön, i den kuperade halländska mellanbygden. I dessa, av Länsstyrelsen, utpekade värdeetrakter finns en lång kontinuitet av ädellövskog, främst bok och ek, som dock under årens lopp till stor del har avvecklats till förmån för granplanteringar. Reservatet utgör ett moränområde där berggrunden består av sur gnejs. I östra delen finns en utpekad nyckelbiotop och här växer det grova ekar och bokar med lavpåväxt av signalarter som glansfläck och rostfläck. I västra delen dominerar en mer hedartad, ensartad bokskog med god förekomst av liggande och stående död ved där värdefulla arter som korallticka (NT), bokkantlav (NT) och rikligt med fällmossa (signalart) har hittats. I södra och sydvästra delen av reservatet är marken våt och alsumpskog tar vid. Mängden död ved är god och alsocklar är välutvecklade. Den centrala delen består av en granplantering som efter slutavverkning kan ge utrymme för uppväxande ädellövskog.

## Uppgifter om reservatet

Namn	Naturreservatet Timrilt
Kommun	Halmstads kommun
Församling	Snöstorp
Reservatet bildades år	2018
Areal	17,8 hektar
Lägesbeskrivning	Timrilt by, 5 km norr om Simlångsdalen
Mittkoordinater SWEREF 99 TM	N 386534 E 6291740
Naturgeografisk region	Region 11. Sydsvenska högländet och Smålandssterrängens myrrika västsida.
Naturvårdsregister-ID	2049971
Förvaltare	Länsstyrelsen

Fastigheter och särskilda rättigheter redovisas i bilaga 3.



## Ärendets handläggning

I samband med nyckelbiotopsinventeringar på 1990-talet uppmärksammades områdets skogliga naturvärden. Markbytesavtal med Göteborgs stift gjordes år 2014 och fastighetsbildning genomfördes år 2017 varvid marken tillföll staten. Arbetet med bildande av naturreservat inleddes samma år.

### *Inkomna synpunkter*

Yttrande har kommit in från Skogsstyrelsen utan någon erinran. Halmstads kommun konstaterar att förslaget överensstämmer med kommunens översiktsplan, är positiva till att naturreservatet stödjer allmänhetens möjligheter till friluftsliv och naturupplevelser och att förslaget inte påverkar kommunen som markägare.

## Länsstyrelsens bedömning

### *Val av område och skyddsform*

Reservatet utgörs till stor del av skoglig värdekärna (nyckelbiotop och naturvärdesobjekt), innehåller den prioriterade skogstypen ädellövskog, och ligger inom värdestrakt för ädellövrisk skog. Området är därmed prioriterat för skydd enligt den nationella strategin för skydd av skog (Naturvårdsverket och Skogsstyrelsen 2017).

Värdefulla skogar med likartad karaktär finns i närheten, och delar av dessa skogar är långsiktigt skyddade. Det ger förutsättning för värden knutna till ädellövskog att fortleva i området på lång sikt.

Det som kan hota värdena är bl.a. avverkning, dikning och annan negativ förändring av hydrologin, plantering av främmande trädslag och konkurrens från gran.

Då ett rationellt skogsbruk inte är förenligt med bevarandet av arterna i området behövs någon form av långsiktigt skydd. Området kräver en del skötsel- och restaureringsinsatser vilket medför att en skötselplan behövs. Vidare krävs ordningsföreskrifter för att bevara områdets värden. Naturreservat är därmed den lämpligaste skyddsformen.

Beslutet följer riktlinjer för prioritering av naturreservatsskydd, Sveriges internationella åtaganden om skydd av den biologiska mångfalden samt bidrar till att uppnå miljö kvalitetsmålen "Levande skogar" samt "Ett rikt växt och djurliv".

Ur ett svenskt och internationellt perspektiv har Halland och Sverige ett ansvar att bevara vissa skogstyper. Bokskog av ristyp och klubbalkärr är ansvarsbiotoper för





länet i strategin för formellt skydd av skog i Hallands län. Ädellövskogar och triviallövskogar med ädellövsinslag är utpekade skogsmiljöer som Sverige har ett internationellt ansvar att skydda.

*Beslutets förenlighet med riksintressen, planer och områdesbestämmelser*

Naturreseptatet ingår inte i något område utpekat som riksintresse. Reservatsbeslutet är förenligt med hushållningsbestämmelserna i 3 kap. MB. Länsstyrelsen bedömer att detta beslut är förenligt med en från allmän synpunkt lämplig användning av mark- och vattenresurser samt med den för området gällande översiktsplanen.

*Intresseprövning*

Länsstyrelsen anser, vid en intresseprövning enligt 7 kap. 25 § miljöbalken, att avgränsningen av området, reservatets omfattning och föreskrifternas utformning i detta beslut innebär en rimlig balans mellan de värden som skall skyddas och det intrång detta innebär för enskilds rätt att använda mark och vatten.

*Konsekvensutredning vid regelgivning*

Enligt 4 § förordningen (2007:1244) om konsekvensutredning vid regelgivning, ska länsstyrelsen vid beslut om ordningsföreskrifter formulerade med stöd av 7 kap. 30 § MB göra en konsekvensutredning av kostnadsmissiga och andra konsekvenser i den omfattning som behövs. Enligt 5 § samma förordning kan länsstyrelsen, om den bedömer att det saknas skäl att genomföra en konsekvensutredning, besluta ordningsföreskrifter utan att göra en konsekvensutredning.

Länsstyrelsen bedömer att det saknas skäl att genomföra en konsekvensutredning av de ordningsföreskrifter som beslutas i detta ärende.



### Medverkande i beslutet

Detta beslut har fattats av landshövding Lena Sommestad. I handläggningen av ärendet medverkade länsråd Jörgen Peters, naturvårdsdirektör Henrik Martinsson, antikvarie Jenny Nord och naturvårdshandläggare Jonas Sundell. Den sistnämnda har varit föredragande.

Lena Sommestad  
Landshövding

Jonas Sundell  
Naturvårdshandläggare

*Detta beslut har signerats digitalt och saknar därför namnunderskrifter.*

### Bilagor

Bilaga 1 Skötselplan

Bilaga 2 Kartor

- 2A Översiktskarta
- 2B Skogtypskarta
- 2C Skötselkarta 1
- 2D Skötselkarta 2
- 2E Historisk karta
- 2F Naturvärdeskarta
- 2G Friluftslivskarta
- 2H Natura-naturtypskarta

Bilaga 3 Fastigheter och särskilda rättigheter

Bilaga 4 Rödlistade och regionalt intressanta arter