



Länsstyrelsen
i Jönköpings län

Meddelande nr 2018:21

Grön handlingsplan Sammanfattning

Regional plan för aktörer i Jönköpings län



- Grön handlingsplan
Sammanfattning
Regional plan för aktörer i Jönköpings län

Meddelande nr 2018:21
Version 1

| | |
|-----------------------|---|
| Meddelande | nummer 2018:21 |
| Referens | Anne-Catrin Almér, Naturavdelningen Linda Hassel, Naturavdelningen Caroline Jarlback, Naturavdelningen Elisabeth Johansson, Miljö- och samhällsbyggnadsavdelningen Catarina Kristensson, Utvecklingsavdelningen Anna Langhelle, Naturavdelningen Moa Lindvert, Utvecklingsavdelningen Juni, 2018 |
| Kontaktperson | Catarina Kristensson, Länsstyrelsen i Jönköpings län, 010-223 62 68, catarina.kristensson@lansstyrelsen.se |
| Webbplats | www.lansstyrelsen.se/jonkoping |
| Fotografier | Camilla Zilo |
| ISSN | 1101-9425 |
| ISRN | LSTY-F-M—18/21--SE |
| Tryckt på | Länsstyrelsen i Jönköpings län, 2018 |
| Miljö och återvinning | Rapporten är tryckt på miljömärkt papper |

© Länsstyrelsen i Jönköpings län 2018

Förord

Jönköpings län är ett rikt skogslän med en fantastisk natur som är en stor tillgång. Länets yta är till största delen täckt av skog, men utöver det så finns ett karaktäristiskt småbrutet odlingslandskap och myrar. Skogarna ger oss virke, odlingsmarken livsmedel och i våtmarkerna renas vattnet vi dricker. Dessutom är naturen en grund för friluftsliv och turism och för vårt välbefinnande. Naturtillgångarna kommer att spela en central roll i omställningen till en biobaserad ekonomi där brukandet sker på ett hållbart sätt samtidigt som den biologiska mångfalden bevaras. Grön handlingsplan ger oss möjligheter att ta ett helhetsgrepp på naturvårdsinsatserna med hjälp av planeringsunderlag och åtgärder så att vi genomför rätt åtgärder på rätt plats med syfte att värna naturvärdena. För att klara de utmaningar som väntar är en nära samverkan mellan olika aktörer en grundläggande förutsättning.

I den gröna handlingsplanen har uppdragen om grön infrastruktur, miljömål och friluftsliv samlats och samordnats. Handlingsplanen är ett kunskapsunderlag som ska vara till hjälp vid avvägningar mellan olika intressen.

Den gröna handlingsplanen har tagits fram i bred samverkan med organisationer, myndigheter och andra berörda aktörer i länet. Engagemanget i arbetsgrupperna har varit stort och Länsstyrelsen ser nu fram emot att fortsätta detta positiva samarbete i arbetet med handlingsplanen och genomförandet av åtgärderna.



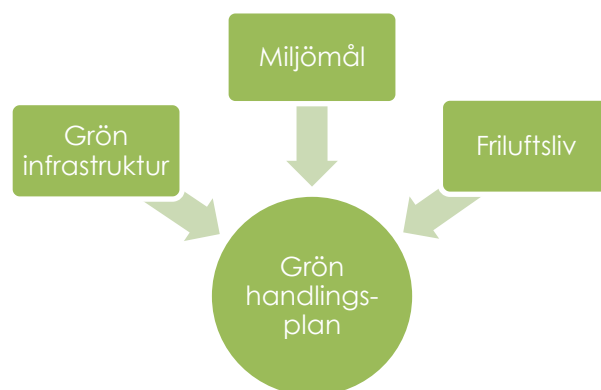
Helena Jonsson
Landshövding

Inledning

Landskapet i Jönköpings län präglas av tydliga skillnader mellan länets olika delar. En stor del av länets yta täcks av skog. De västra delarna kännetecknas av vidsträckta, öppna högmossar. Odlingslandskapet har sin största utbredning i Vätterbygden, kring de stora sjöarna och länets östra delar. I länet finns tusentals sjöar och åtta havsmynnande åar har källflöden i vårt län.

Den varierande naturen i länet erbjuder goda förutsättningar för både biologisk mångfald och friluftsliv i olika former, och den är väl värd att värna om! Grön handlingsplan för Jönköpings län är ett sätt att kraftsamla våra gemensamma insatser för just detta.

Handlingsplanen är framtagen i samverkan med länets aktörer och är resultatet av ett samordnat genomförande av Länsstyrelsens uppdrag att ta fram 1) regionala åtgärdsprogram för miljökvalitetsmålen, 2) handlingsplan för grön infrastruktur och 3) åtgärder för att nå friluftsmålen.



Läs mer om uppdraget med Grön handlingsplan i del A: Bakgrund och uppdragsbeskrivning.

Läsanvisning för Grön handlingsplan

Planen består utöver den här sammanfattningen av fyra olika delar och beroende på roll och intresseområde, mandat och handlingsmöjlighet kommer olika delar att vara olika relevanta.



Uppdragsbeskrivningen i del A bör läsas av dig som är intresserad av att sätta den gröna handlingsplanen i sitt sammanhang och är intresserad av hur framtagandeprocessen har gått till. Utvalda kapitel av **Nulägesbeskrivningarna** i del B är bra att läsa för dig som jobbar med frågor kopplade till olika naturtyper/miljömål för att få en introduktion i miljömålen och en god grund att jobba vidare ifrån. I del C: Insatsområden och vägledning hittar du som jobbar med fysisk planering, offentlig naturvård, klimatanpassning samt jord- och skogsbruk vägledningar hur du kan använda de framtagna underlagen. **Åtgärdsprogrammet** i del D innehåller åtgärder som olika aktörer har åtagit sig att genomföra och som syftar till att ge konkreta förslag på lösningar för en del av länets miljöproblem.

Syfte och mål

Syftet med den gröna handlingsplanen är att bidra till att nå miljö kvalitetsmålen, ett rikare friluftsliv och en fungerande grön infrastruktur genom att markägare, entreprenörer, intresseorganisationer, kommuner och myndigheter tillsammans arbetar mot gemensamt uppställda mål. Åtgärderna ska styras dit de behövs mest, där skötsel och restaurering skapar ett för arter och livsmiljöer mer ändamålsenligt landskap än dagens. För miljömålsarbetet och friluftsuppdraget finns nationellt framtagna mål, medan målen för arbetet med grön infrastruktur är regionalt framtagna och sammanfaller med de som togs fram för landskapsstrategin för biologisk mångfald.

Användningsområde

Den gröna handlingsplanen är tänkt att användas som

- Underlag för det **regionala åtgärdsarbetet** inom ramen för berörda miljö mål (del D).
- Underlag för **samhällsplanering** och miljökonsekvensbeskrivningar (del C).
- Underlag för **näringslivet**, framför allt för jord- och skogsbruk vid till exempel skogsbruksplanläggning så att planläggningen beaktar landskapsperspektivet (del C och D).
- Underlag för val och prioritering av **naturvårdsinsatser** (del B), de prioriterade insatsområdena (del C), åtgärderna (del D) och åtgärdsidéer (bilaga i del D).
- Underlag för planering av **friluftslivsåtgärder** (del D).

De kartunderlag, prioriteringar och utpekanden som finns i planen utgör kunskaps- och planeringsunderlag. Handlingsplanen får sin verkan genom de planförslag, ställningstaganden, ageranden och villkor som beslutas inom såväl offentliga som enskilda verksamheter där handlingsplanen utgör underlag. Underlagen i sig påverkar inte på något sätt markägarnas grundläggande skyldigheter och rättigheter, t.ex. vad gäller rätt till ersättning. Framtagna åtgärder är inte formellt bindande för någon part, men bygger på en överenskommelse och är ett stöd i aktörernas frivilliga miljö målsarbete.

Uppdragen

ÅTGÄRDSPROGRAM 2018–2022

Denna handlingsplan tar vid efter det tidigare åtgärdsprogrammet Djurens och växternas miljö mål 2012–2016. De mål som omfattas är Myllrande våtmarker, Levande skogar, Ett rikt odlingslandskap samt Ett rikt växt-och djurliv. Ytterligare miljö kvalitetsmål som berörs av handlingsplanen är Levande sjöar och vattendrag samt God bebyggd miljö, där vissa delar ingår i samordningen med grön infrastruktur.

FRILUFTSLIV – NATURVÅRDENS SOCIALA DIMENSION

Länsstyrelsen har i uppdrag att leda det regionala arbetet med att förverkliga regeringens friluftspolitik där allemansrätten är en grund för friluftslivet, för att stödja människors rättigheter att vistas i natur och kulturmiljöer. Friluftsliv har även kopplingar till områden som kulturmiljövård, regional tillväxt, jord- och skogsbruk, landsbygdsutveckling, folkhälsa och utbildning.

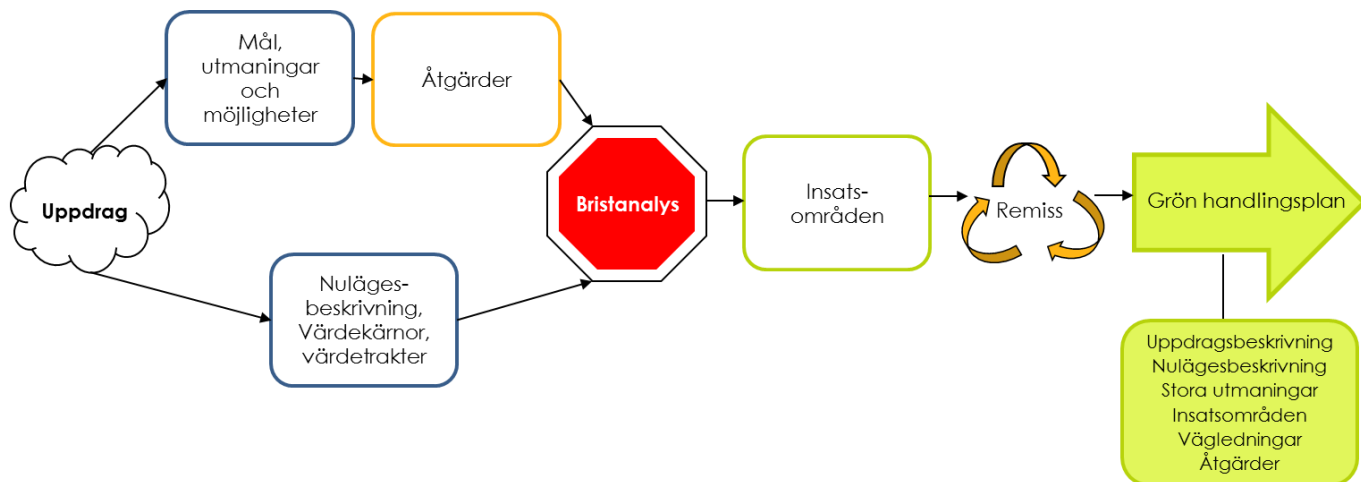
GRÖN INFRASTRUKTUR STÄRKER LANDSKAPETS EKOLOGISKA VÄRDEN

Uppdraget att ta fram handlingsplaner för grön infrastruktur innebär att samla pågående naturvårdsarbete och stärka ekosystemen så de kan behålla och utveckla sin funktionalitet. Detta både genom åtgärder som stärker värdekärnor samt genom att knyta ihop landskapet, så att arter kan nå varandra. Arbetet med grön infrastruktur är ett viktigt verktyg för att arbeta med olika aspekter av landskapets ekologiska värden ur ett helhetsperspektiv.

Vad är grön infrastruktur?

Begreppet "grön infrastruktur" handlar om att överbygga barriärer och koppla samman djur och växters livsmiljöer till ett nätverk av natur. En förutsättning för ett fungerande ekosystem där vi får del av naturens nyttor är att arter kan förflytta sig och spridas i landskapet för att kunna utgöra hållbara populationer.

Uppdraget att ta fram en handlingsplan inleddes med en samverkansprocess där inbjudna aktörer var med och tog fram förslag på mål, utmaningar och möjligheter. Därefter togs åtgärdsförslag fram av tre arbetsgrupper. Parallellt med detta arbetade Länsstyrelsen fram ett förslag på nulägesbeskrivning, värdekärnor och värdestrakter. Dessutom gjordes en bristanalys i tematiska grupper. Utifrån resultatet togs förslag fram på tematiska insatsområden där arbetet bör intensifieras framöver. Allt detta gick ut på remiss i en samlad ”Grön handlingsplan”.



Vilka aktörer har deltagit i framtagandet?

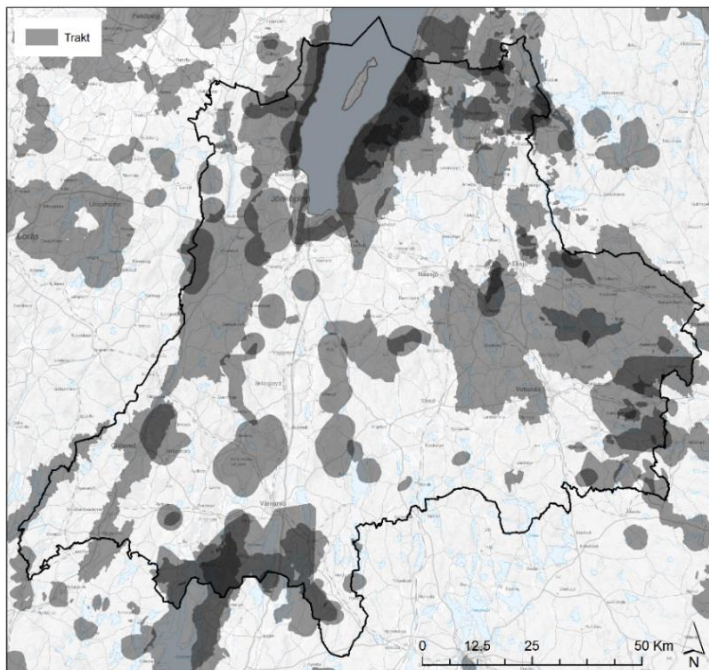
Biosfärsområde Östra Vätterbranterna, Friluftsrådet, Gislaveds kommun, Habo kommun, Jönköpings kommun, Lantmännens Riksförbund, Länsstyrelsen, Naturskyddsföreningen, Nässjö kommun, Region Jönköpings län, Skogsstyrelsen, Smålands turism, Svenska golfbundet, Svenska Jägareförbundet, Svenska kraftnät, Södra skogsägarna, Trafikverket, Tranås kommun, Vaggeryds kommun och Värnamo kommun.

Läs mer om syfte, användningsområden, uppdragen och framtagandeprocessen i del A: Bakgrund och uppdragsbeskrivning.

Nulägesbeskrivning

Kartläggning av viktiga strukturer

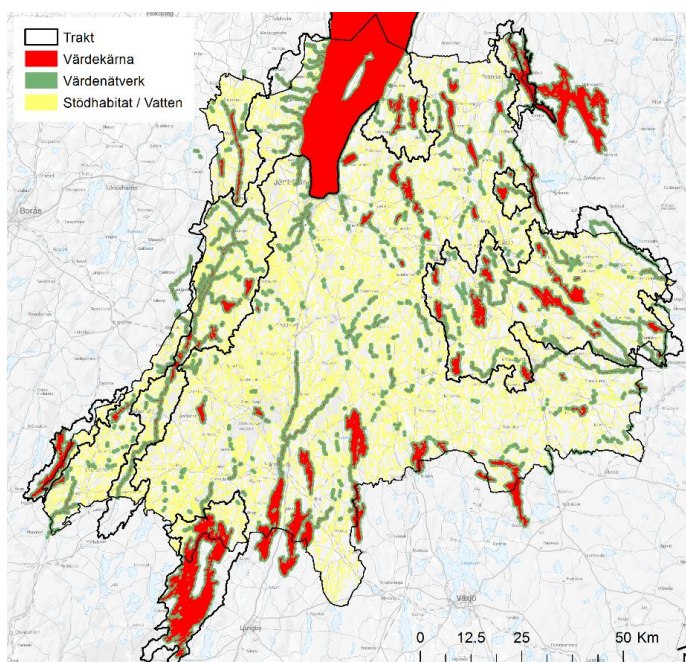
För respektive miljömål har det identifierats vad som bör klassas som **värdekärnor**. En värdekärna är ett område där det finns höga naturvärden. Med hjälp av en GIS-analys har värdekärnorna grupperats till sammanhängande områden. Dessa kallas för **värdenätverk**. Områden som har högre tätheter av naturvärden i ett landskapsperspektiv kallas **värdestrakter**. Det innebär emellertid inte att allt i en värdestrakt håller höga naturvärden. Värdestrakterna har tagits fram med hjälp av GIS-analys och är inte fältvaliderade. Varken framtagna värdestraktskartor eller åtgärder är bindande utan kan endast påverka markanvändningen indirekt via olika aktörers avvägningar och agerande i prövning och planering.



Figur 1. Karta över preliminära värde-trakter i Jönköpings län. De gråa markeringarna symboliserar värde-trakter för både skog, våtmark, vatten och odlingslandskapet. Mörkare färg på kartan innebär att fler värde-trakter finns på samma ställe, vilket således är ett extra intressant område i ett landskapsperspektiv.

Levande sjöar & vattendrag: Det blå skelettet i den gröna infrastrukturen

De högsta naturvärdena i sjöar och vattendrag i länet finns i de vatten som är minst påverkade av mänsklig aktivitet, då denna orsakat problem som förorening, övergödning, miljögifter eller kanske framförallt försämrade fysiska förutsättningar för vattenlevande arter. Endast 35 procent av vattenförekomsterna når god ekologisk status, vilket är en förutsättning för att kunna få en grön infrastruktur i sjöar och vattendrag. Vattenmiljöerna och deras kantzoner har ett särskilt värde ur grön infrastruktur-synpunkt då de dels tillhandahåller viktiga ekosystemtjänster och dels för att avrinningsområdena skapar en (blå)grön infrastruktur med spridningsvägar i landskapet. Dessutom har vattenmiljöer en oerhörd social funktion, inte minst i rekreationssyfte, exempelvis för både bad och fiske.



Figur 2. Karta över preliminära värde-trakter, värdenätverk, stödhabitat och värdekärnor för vattendrag/sjöar.

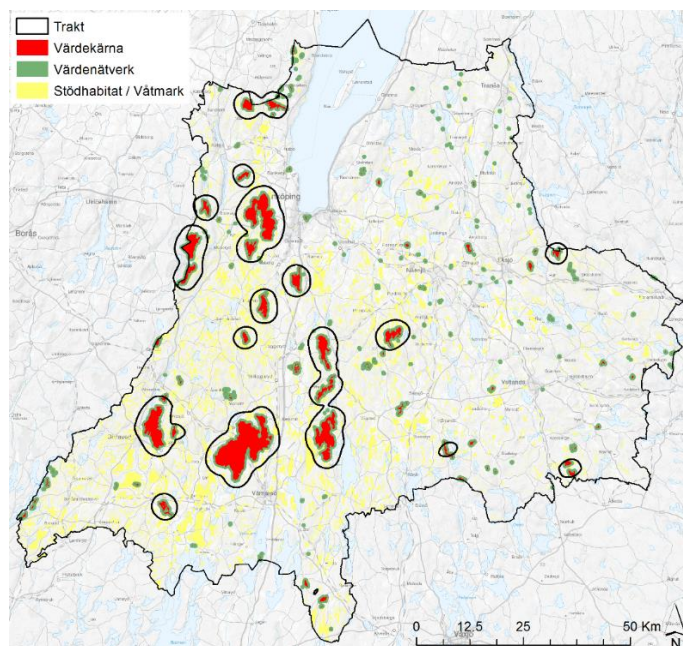
God ekologisk status innebär att de strukturer, funktioner och livsmiljöer som krävs för ett fungerande vatten-ekosystem finns på plats.

Ekosystemtjänster är en benämning för de produkter och tjänster vi människor får gratis av naturens ekosystem och som bidrar till vår välfärd och livskvalitet. Landskapets biologiska mångfald ger upphov till många ekosystemtjänster såsom produktion av mat, ren luft och pollinering.

Läs mer om värden, hot och bevarandeinsatser för Levande sjöar & vattendrag under kapitel 5 i del B: Nulägesbeskrivning.

Myllrande våtmarker: Igenväxande värden

Jönköpings län har relativt mycket våtmark kvar jämfört med andra län. Trots detta har upp till 75 procent av våtmarkerna försvunnit i vissa delar av länet då de dikats ut till förmån för skogs- och jordbruksmark. Dräneringen av landskapet är än idag ett fortsatt problem och en stor utmaning. Av länets yta utgörs 12 procent av våtmark, varav en stor del består av högmossor. Ett aktivt arbete bedrivs med att återställa och nyanlägga våtmarker för att bevara deras höga värden och ekosystemtjänster. För den gröna infrastrukturen har våtmarkerna även en internationellt viktig funktion som rastlokal för många flyttfåglar. Eftersom våtmarker karaktäriseras mer av orördhet än till exempel ett skogs- eller jordbruksområde kan de ha ett stort värde som tätortsnära natur vad gäller rekreation, pedagogik och som kontrast till stadsmiljön.

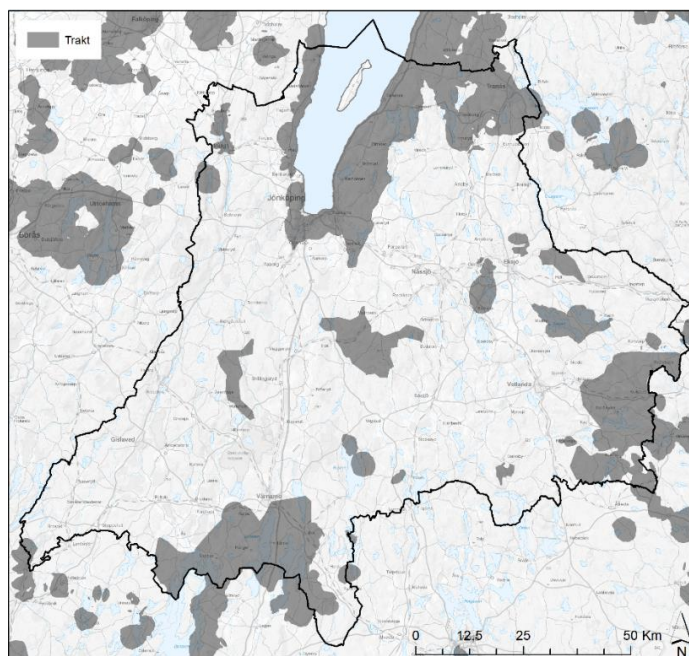


Figur 3. Karta över preliminära värdeområden, värdenätverk, stödhabitat och värdekärnor för våtmarker.

Läs mer om värden, hot och bevarandeinsatser för Myllrande våtmarker under kapitel 6 i del B: Nulägesbeskrivning.

Levande skogar: Hänsynstagande ger förutsättningar till en grön infrastruktur

Över hälften av länets yta är täckt av skog. Skogen kan vara en fantastisk resurs för den gröna infrastrukturen och som livsmiljöer och spridningskorridorer för dess arter. I länet avverkas 1–2 % av den produktiva skogsmarken varje år. För att detta ska ske på ett hållbart sätt krävs ett helhetstänk i arbetet, samt ökad kunskap om var det finns värden för att kunna ta hänsyn till dessa vid skogsbruksåtgärder. I nyckelbiotoperna finns många rödlistade arter, även om varje art endast påträffas i ett fåtal, vilket ställer höga krav på en grön infrastruktur med liknande livsmiljöer i närområdet där varje biotoptyp måste ses separat. Den hänsyn som tas på varje avverkningsobjekt har störst positiv påverkan i skogen och är en viktig del för att nå en fungerande grön infrastruktur. Skogen har också en stor social funktion, där närskogar, friluftsskogar, uppehållsplatser samt stigar och leder spelar stor roll.

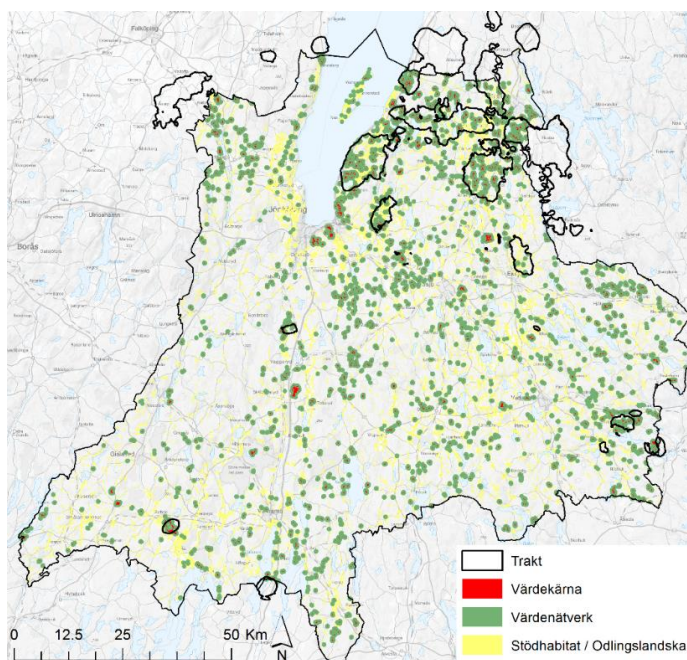


Figur 4. Karta över preliminära värdeområden, värdenätverk, stödhabitat och värdekärnor för skogen.

Läs mer om värden, hot och bevarandeinsatser för Levande skogar under kapitel 7 i del B: Nulägesbeskrivning.

Ett rikt odlingslandskap: Lönsamhet ger förutsättningar till ett öppet landskap

Det småbrutna landskapet skapar förutsättningar för ett rikt odlingslandskap. Jordbruksstöden bidrar till att markerna sköts att tillståndet för jordbruksmarken överlag är bra, i alla fall ur produktionssynpunkt. Sett till biologisk mångfald är de funktionella markerna få och utspridda i länet, ofta med stora avstånd från varandra där omkringliggande markanvändning utgör barriärer för spridning. Indikationer finns på att utvecklingen på betesmarkskvaliteten minskar. Odlingslandskapet är även relativt otillgängligt för ett rörligt friluftsliv.



Figur 5. Karta över preliminära värdeområden, värdenätverk, stödhabitat och värdekärnor för odlingslandskapet.

Läs mer om värden, hot och bevarandeinsatser för Ett rikt odlingslandskap under kapitel 8 i del B: Nulägesbeskrivning.

God bebyggd miljö: En avvägning mellan olika intressen

I takt med att befolkningen ökar, både i Sverige och i länet, breder städerna ut sig allt mer. Det råder bostadsbrist i länets samtliga kommuner och trycket på att bygga bostäder är högt. Förtätning av städer är bra ur flera perspektiv, men ställer krav på platsens lämplighet och väl genomarbetade planer. Samhällsplaneringen kan användas som verktyg för att skapa spridningsstråk mellan värdekärnor och samtidigt öka stadens klimatanpassning, vilket ställer krav på att kommunerna har ekologisk kompetens. Trots god kunskap prioriteras ofta andra politiska satsningar över den gröna infrastrukturen, även om en positiv trend är att allt fler invånare bor inom cykelavstånd till grönområden.

Läs mer om värden, hot och bevarandeinsatser för God bebyggd miljö under kapitel 9 i del B: Nulägesbeskrivning.

Ett rikt växt-och djurliv: En överblick över livsmiljöer i landskapet

Inom miljö kvalitetsmålet lyfts landskapsperspektivet för att få en översikt över de olika naturtyperna. Jönköpings län har stora arealer av de så viktiga mosaikmarkerna och övergångsmiljöerna med bryn mellan olika naturtyper. I ett sådant småbrutet landskap, där olika livsmiljöer hänger ihop inom inte allt för stora avstånd, trivs många arter som är beroende av flera livsmiljöer. Detta kräver höga krav på en välfungerande grön infrastruktur. Många arter är också anpassade till miljöer med naturkatastroflänkande störningar, något vi idag finner i områden med mycket mänsklig påverkan, såsom skjutfält, grustäckor eller industritomter. I övrigt har många störningar eliminerats då skogs- och gräsbränder bekämpas och vattendrag styrs av dammar och kontrollerade översvämningar, vilket gjort att många arter hotas av utrotning.

Läs mer om värden, hot och bevarandeinsatser för Ett rikt växt- och djurliv under kapitel 10 i del B: Nulägesbeskrivning.

Målkonflikter – hur står sig handlingsplanen gentemot andra intressen?

Arbetet för att stärka biologisk mångfald kan ibland behöva vägas mot andra samhällsintressen och mål. För många av miljökvalitetsmålen gäller att åtgärder måste vägas mot eller integreras i verksamheter som jord- eller skogsbruk, energiproduktion eller exploatering i form av byggnader och vägar. För vattenarbetet kan detta vara särskilt aktuellt i förhållande till kulturmiljövärden och torvtäkt, vilket även gäller för våtmarker. Dessutom kan friluftslivet på våtmarker vara känsligt för högt uppstickande artificiella föremål som master och vindkraftverk då känslan av orördhet förstörs.

Just skogen är en av landets främsta naturresurser och förväntas spela en central roll för övergången till en biobaserad ekonomi där träbaserade råvaror kan ersätta fossila ämnen. En stor utmaning är att både ta tillvara det virke skogen producerar, säkerställa den biologiska mångfalden och utveckla skogen för rekreation och turism. Dessutom är det kraftiga viltbete som orsakas av klövvilt ett stort problem då föryngringen av tall och tillväxten av lövträd försvåras samtidigt som jakt är en viktig sysselsättning och fritidsaktivitet för många människor.

Inom tätorterna sker en ständig utveckling och många intressen ska samsas, vilket kan göra det svårt att få överblick och prioritera mellan olika intressen. Samtidigt som byggnationer av bostäder, industrier med arbetsplatser, kollektivtrafik och förtätningar av staden ofta hamnar i konflikt gentemot grön infrastruktur, finns även flera samhällsintressen som kan uppfyllas och stärkas av en fungerande grön infrastruktur.

Läs mer om målkonflikter och utmaningar under respektive miljökvalitetsmål i del B: Nulägesbeskrivning.

Insatsområden och vägledning

Ett strategiskt och långsiktigt arbete

För att främja den biologiska mångfalden, bidra till miljömålen och åstadkomma en sammanhängande grön infrastruktur i länet krävs ett helhetsperspektiv, där många aspekter är viktiga. För att arbeta strategiskt och långsiktigt är det viktigt med samverkan och dialog, både mellan och inom myndigheter, markägare, företagare och offentlig verksamhet eftersom många berörs av frågorna. Att öka kunskapen samt använda det kunskapsmaterial som finns för att säkerställa att rätt prioriteringar görs är också av stor betydelse. Samhällsplanering och fysisk planering kan både styra översiktligt och detaljerat hur landskapet ska användas och kan på så sätt bidra till den biologiska mångfalden, grönområden och grön infrastruktur. För att förbättra människors välbefinnande är det dessutom viktigt att skapa möjligheter att vistas i naturen. Samtidigt som det bidrar till folkhälsan kan det också leda till ökad kunskap om naturmiljön och ekosystemtjänsterna.

Främsta utmaningarna idag och i framtiden

Den generella hotbilden mot biologisk mångfald i länet är delad enligt punkterna nedan. Utvecklingen som beskrivs har pågått under lång tid, men tempot i förändringen har påskyndats framförallt i samband med ekonomiska och tekniska förändringar inom jord- och skogsbruket och en tilltagande urbanisering.

- Det finns en påverkan på landskapet i samband med **urbanisering**, då naturmark tas i anspråk för bostads-, industri- och infrastrukturbyggen. Dessutom sker en ökad igenväxning och igenplantering av odlingslandskapet där naturbetesmarker och slättermarker överges i takt med en ökad urbanisering.
- Trots att Jönköpings län på många håll är ett tallmarkslän, planteras mycket gran. **Granens utbredning** ökar i landskapet i takt med att markägarna återbeskogar tidigare talldominerade

skogar med gran. Ofta sker det på grund av betesskador, som även leder till svårigheter för flera lövträdsarter att etablera sig och utvecklas till träd.

- I Sverige tappar allt fler kontakten med landsbygden och ser inte kopplingarna var mjölk och kött kommer ifrån. **Odlingslandskapets strukturförändring** är en stor fråga i länet och som har en stor effekt på odlingslandskapets utformning.
- Den vattenhållande förmågan i landskapet har minskat rejält, bland annat till följd av att våtmarker successivt utdikats och omvandlats till odlingsmark eller skogsmark de senaste århundradena. **Dräneringen av landskapet** påverkar samhällets förmåga att hantera översvämningar och torka.
- Transportinfrastrukturen skär igenom alla landskapstyper och skapar en annorlunda typ av fragmentering än exempelvis hyggen eller åkrar. Vägar med tillhörande konstruktioner kan för vissa arter utgöra **barriärer på land och i vatten** som hotar arters fortlevnad och därmed den biologiska mångfalden.
- I planeringen för framtiden är det även viktigt att ta hänsyn till **klimatförändringen**. Att planera för grön infrastruktur är att anpassa samhället till ett förändrat klimat. I länet kommer klimatförändringen att kunna ge negativa effekter på natur- och kulturmiljöns värden.
- För att framgångsrikt kunna arbeta med att bevara och stärka den gröna infrastrukturen i landskapet behövs **tydliga mål och en ansvarsfördelning** som accepteras av berörda aktörer. Det finns en rad hinder som gör att detta är svårt att uppnå, exempelvis otillräcklig dialog, svårigheter i samordningen, bristande finansiering och polarisering mellan olika intressen.

Insatsområden

Åtta tematiska insatsområden har identifierats som extra betydelsefulla i det kommande arbetet.

Insatsområdena ringar in större övergripande frågor medan åtgärderna i del D är mer konkreta och anger vad utpekade aktörer ska göra inom programperioden år 2018–2022. Arbetet kommer att fortsätta i en nära dialog och samverkan bör fortsätta med berörda aktörer för att driva processen framåt.

- Grön infrastruktur i exploaterade områden
- Ett skogslandskap i balans
- Ett odlingslandskap i balans
- Ekologiskt funktionella kantzoner med omgivande landskap
- Invasiva främmande arter
- Friluftsliv och naturturism
- Tidigare miljöskulder
- Utveckla underlag och arbetssätt (ekosystemtjänster, kompensationsåtgärder, nyckelfaktorer och lokalanalyser)

Vägledning för genomförande

Markägare är en viktig målgrupp och aktör för åtgärderna i vardagslandskapet som bidrar till en grön infrastruktur. Vid **planering av jord- och skogsbruk** kan handlingsplanen användas som underlag, men genomförandet av tankegångarna är högst frivilligt. Värdeutrakterna kan vara till hjälp vid nyproduktion och revidering av skogsbruksplaner, vid val av skötselåtgärder och trädslag exempelvis. Vidare kan underlagen användas vid val av betesmarker eller slätterängar för att bedöma var den största nyttan för biologisk mångfald görs om betesdjuren inte räcker till.

Arbetet med att nå miljömålen och en grön infrastruktur är ett långsiktigt arbete. Den gröna handlingsplanen är bland annat tänkt att användas som underlag i **samhällsplaneringen** enligt plan- och bygglagen, i infrastrukturplanering samt vid prövning enligt miljöbalken. De framtagna kart- och kunskapsunderlagen tydliggör behovet av att planera på en övergripande nivå som går över kommun- eller länsgränser.

Samhällsplanering och grön infrastruktur kan även arbeta tillsammans i arbetet med **klimatanpassning**. Exempel på detta är att avlasta värmestrålande ytor genom plantering av träd och buskar, eller att arbeta med funktionella kantzoner längs vattendrag i områden med risk för översvämning.

Även i **naturvårdsarbetet** är kartunderlagen och metoderna i handlingsplanen tänkta att användas som underlag, särskilt inom områdesskydd, åtgärdsprogram för hotade arter och för rådgivning till markägare. I första hand bör aktörer arbeta med habitatkvalitet och areal inom värdekärnor och värdestråk, i andra hand konnektivitet mellan värdekärnor. Syftet är att optimera och effektivisera insatser så att rätt insats görs på rätt plats i landskapet.

Läs mer om utmaningar, insatsområden och vägledning i kapitel 3,4 och 6 i del C: Insatsområden och vägledning

Åtgärder

En förutsättning för att nå målen regionalt är en bred samverkan mellan myndigheter, kommuner, organisationer, näringsliv, markägare och medborgare. Åtgärder har därför tagits fram av arbetsgrupper med en bred representation från olika aktörer i länet. De åtgärdsförslag som inte har prioriterats ligger kvar som idéer som kan lyftas upp när tiden är mogen. Av idéerna har 34 åtgärder tagits fram, där totalt 13 aktörer är involverade. Det är inte ovanligt att en och samma åtgärd är knuten till flera olika aktörer. Åtgärderna ska genomföras under perioden år 2018–2022 och bidrar till en ökad måluppfyllelse för både miljökvalitetsmål och friluftsmål samt bidrar till att förbättra den gröna infrastrukturen.

Läs mer om åtgärderna, åtgärdsidéer och uppföljning i del D: Åtgärdsprogram 2018–2022.

| Nr | Åtgärdsnamn | Ansvarig för genomförande | Insatsområde |
|-------------------------------------|---|---|--|
| Levande sjöar och vattendrag | | | |
| 1 | Vandringshinder för fisk och utter i det kommunala vägnätet | Kommunerna | Tidigare miljöskulder |
| 2 | Implementera den regionala strategin för bevarande av värdefulla vatten | Länsstyrelsen | Ekologiskt funktionella kantzoner |
| Myllrande våtmarker | | | |
| 3 | Utdikad torvmark – kartläggning och åtgärder | Länsstyrelsen | Tidigare miljöskulder |
| Levande skogar | | | |
| 4 | Kontinuitetsskogsbruk i skogsbeten – utveckla demonstrationsområden | Biosfärområde Östra Vätterbranterna | Ett skogslandskap i balans, GI i exploaterade områden |
| 5 | Hänsyn till friluftslivet i kommunala skogsbruksplaner | Kommunerna | Friluftsliv och naturturism |
| 6 | Öka andelen lövskogar och tallskogar på kommunägd mark | Kommunerna | Ett skogslandskap i balans |
| 7 | Viltstammar i balans | a) LRF*, Skogsstyrelsen och Länsstyrelsen b) Skogsstyrelsen* och Länsstyrelsen | Ett skogslandskap i balans |
| 8 | Dialog om de skogliga målbilderna för god miljöhänsyn | Södra* | Ett skogslandskap i balans, Ekologiskt funktionella kantzoner, |

GRÖN HANDLINGSPLAN – SAMMANFATTNING

| | | | |
|----------------------------------|--|--|---|
| | | | GI i exploaterade områden |
| 9 | Information till markägare om alternativa skogsbruksmetoder | Skogsstyrelsen | Ett skogslandskap i balans, GI i exploaterade områden |
| Ett rikt odlingslandskap | | | |
| 10 | Utvecklingen på landsbygden – Vart är vi på väg? | Länsstyrelsen | Ett odlingslandskap i balans |
| 11 | Uppsökande rådgivning för att öka arealen naturbetesmark | Länsstyrelsen | Ett odlingslandskap i balans |
| God bebyggd miljö | | | |
| 12 | Ekosystemtjänster för företag | Länsstyrelsen | Kartläggning av ekosystemtjänster |
| 13 | Ekosystemtjänster för kommunala bostadsbolag | Kommunala bostadsbolag | Kartläggning av ekosystemtjänster |
| 14 | Utbildningar om planering och skötsel av kommunernas ruderatmarker, gräsytor och andra stadsmarker | a) Länsstyrelsen b) Kommunerna | GI i exploaterade områden |
| 15 | Utbildning och vägledning om Grön infrastruktur i planeringsprocessen | Länsstyrelsen | GI i exploaterade områden |
| 16 | Tillgängliggör friluftsliv och friluftsområden för fler | a) b) Länsstyrelsen c) Kommunerna*, Länsstyrelsen, Funktionsrätt Jönköping d) Kommunerna | Friluftsliv och naturturism |
| 17 | Hälsoekonomi och friluftsliv | Region Jönköpings län | Friluftsliv och naturturism |
| Ett rikt växt och djurliv | | | |
| 18 | Guide om ekosystemtjänster | Länsstyrelsen | Kartläggning av ekosystemtjänster |
| 19 | Inspiration till intresseorganisationer om naturvårdsåtgärder | Länsstyrelsen | GI i exploaterade områden |
| 20 | Invasiva främmande arter på land och vatten | Länsstyrelsen | Invasiva främmande arter |
| 21 | Frihuggning av skyddsvärda träd | Sveaskog, kommunerna, Svenska kyrkan (Skara, Linköpings och Växjö stift) | Ett odlingslandskap i balans |
| 22 | Natur- och kulturvärden i landskapsperspektiv | Länsstyrelsen*, Skogsstyrelsen | Ett odlingslandskap i balans |
| 23 | Information om medel att söka | a) Länsstyrelsen b) Länsstyrelsen* Skogsstyrelsen c) Länsstyrelsen, Region Jönköpings län, Kommunerna, Smålands turism | Alla |
| 24 | Tackbrev för insatser i landskapet | Länsstyrelsen | Ett odlingslandskap i balans |
| 25 | Använda framtagna kunskapsunderlag som prioriteringsunderlag i naturvårdsarbetet | a) Länsstyrelsen b) Länsstyrelsen, Kommunerna, Skogsstyrelsen, Trafikverket, Södra skogsägarna, LRF, Hushållningssällskapet, Föreningen Biosfärsområdet Östra Vätterbranterna | Alla |
| 26 | Karaktärisering av landskapsstrukturer | Länsstyrelsen | Alla |
| 27 | Grön infrastruktur i regionala strukturbilder | Region Jönköpings län | GI i exploaterade områden |

| | | | |
|----|---|---|-----------------------------|
| 28 | Främja barn och ungas tillgång till friluftsliv | Kommunerna | Friluftsliv och naturturism |
| 29 | Se över hur föreskrifterna inom befintliga naturreservat påverkar friluftslivet | Länsstyrelsen | Friluftsliv och naturturism |
| 30 | Öka kunskapen om allemansrätten | a) Länsstyrelsen b) Länsstyrelsen, Skogsstyrelsen, Regionen, LRF, Södra Skogsägarna, Smålands turism, kommunerna c) Länsstyrelsen, Skogsstyrelsen, Regionen, LRF, Södra Skogsägarna, Smålands turism, kommunerna d) kommunerna | Friluftsliv och naturturism |
| 31 | Anordna tematräffar inom natur- och kulturturism | Smålands turism*, Länsstyrelsen | Friluftsliv och naturturism |
| 32 | Organisation och ansvar för ett utvecklat friluftsliv | Kommunerna | Friluftsliv och naturturism |
| 33 | Genomför friluftaktiviteter riktade mot barn och ungdomar | a-c) Kommunerna d) Kommunerna*, Länsstyrelsen | Friluftsliv och naturturism |
| 34 | Kartläggning av socialt viktiga naturområden | a) Länsstyrelsen b) Kommunerna | Friluftsliv och naturturism |

*Huvudansvar för genomförande

Uppföljning

Grön handlingsplan väntas få en rad positiva miljöeffekter. De konkreta åtgärderna i del D följs upp årligen av Länsstyrelsen. Uppföljning av åtgärdsarbetet i de regionala åtgärdsprogrammen för miljömålen och klimatanpassning görs för alla aktörer som har åtagit sig att genomföra åtgärder och publiceras på Länsstyrelsens webbplats. Miljömålen bedöms årligen på regional nivå och redovisas i en särskild rapport. Utöver detta kommer sammanlagda miljöeffekter även att följas upp inom miljöövervakningen.

Så påverkas olika målgrupper

| Målgrupp | När jag läser planen lär jag mig att | När jag läser planen gör jag detta | I förändringen kan de leda till att jag bidrar till | Oro från målgruppen |
|---|--|---|---|---|
| Jordbruk; rådgivning, företagare och enskilda markägare | Planen lyfter ett odlingslandskapet är viktigt - gratisrekam! Planens intentioner är att verka för ett hållbart jordbruk. Bidrar till att den uppsökande rådgivningen får tydligare prioriteringsunderlag och kan ge ännu mer hjälp och vägledning, vilket leder till att markägare får bättre förslag som de, Ger kopplingar till den regionala livsmedelsstrategins genomförande. | Planen lyfter ett odlingslandskapet är viktigt - gratisrekam! Planens intentioner är att verka för ett hållbart jordbruk. Bidrar till att den uppsökande rådgivningen får tydligare prioriteringsunderlag och kan ge ännu mer hjälp och vägledning, vilket leder till att markägare får bättre förslag som de, Ger kopplingar till den regionala livsmedelsstrategins genomförande. | Ökat biologisk mångfald i odlingslandskap, mer pollinerande insekter, fler unga stolta markägare, bidra till bättre vattenteknivalité och en ökad biologisk mångfald i vatten | Oro från målgruppen Inskränkt markägarrätt Kommentar: Planen bygger på frivilliga åtgärder och har ingen juridisk stiftelse annat än som prioriteringsunderlag. |
| Skogsbruk; rådgivning, företagare och enskilda markägare | Chans att se sin fastighet i ett större perspektiv och få hjälp med avvägningar om vilka värden som ska sparas och ett mer hållbart skogsbruk, bland annat genom att verka för att göra det mer stormfast och skadedjursäkert och tillgängligt för friluftsliv. Bidrar till att den uppsökande rådgivningen får tydligare prioriteringsunderlag och kan ge ännu mer hjälp och vägledning, vilket leder till att markägare får bättre förslag som de, Ger kopplingar till den regionala skogsstrategins genomförande. | En generell hänsyn och frivilliga avvägningar på rätt plats som bidrar till att stärka den gröna infrastrukturen. Ett mer varierat skogsbruk och med rätt trädslag på rätt plats, de skogliga målbilderna efterföljs | Ökad biologisk mångfald i skogen, en långsiktigt hållbar skog (storm och skadedjur t.ex.). Bidra till bättre vattenteknivalité och ökad biologisk mångfald i vatten, ökad hänsyn till natur- och kulturmiljövärden, bättre förutsättningar för ett ökat friluftsliv | Inskränkt markägarrätt, sämre ekonomi, att utpekade värden senare används i annat syfte Kommentar: Planen bygger på frivilliga åtgärder och har ingen juridisk stiftelse annat än som prioriteringsunderlag. |
| Politik, förtroendevalda i länets kommuner och Region Jönköpings län | Hjälper att göra en mer hållbar och attraktiv planering genom att tydligare väga in de gröna värdena, såväl ekologiska som sociala och klimat anpassningsmöjligheter. | Fall för bättre beslut. | Mer hållbara och attraktiva städer och tätorter, trevligare och hälsosammare bostäder för invånarna | Ytterligare ett underlag att förhålla sig till och fler åtgärder att genomföra. Svårare att exploatera. |
| Kommunal planering, tjänstepersoner | Hjälper att göra en mer hållbar och attraktiv planering genom att tydligare väga in de gröna värdena, såväl ekologiska som sociala och klimat anpassningsmöjligheter | Tar fram en bättre underbyggd gröntstrukturplan, beslutstättande på rätt underlag, mer vägrundad lokaliseringsprövning, en bättre avvägning mellan olika samhällsintressen | Mer hållbara och attraktiva städer och tätorter, trevligare och hälsosammare bostäder för invånarna | Svårare att samordna intressen och en längre planeringsprocess. Ytterligare ett underlag att förhålla sig till, svårare att exploatera, fler åtgärder att genomföra. |
| Naturvård, vattenvård, tjänstepersoner | Hjälper att sätta insatser och åtgärder i ett sammanhang där de gör störst nytta. Bidrar till att lyfta blicken och se helheten. Bidrar till att visa på potentiella målkonflikter. | Kämrer sig starkt i sin yrkesroll med bättre planeringsunderlag, samordnar insatser för att undvika målkonflikter tidigt, en förädlad rådgivning, större förstärkelse av det enskilda värdets koppling till det omgivande brukade landskapet, Bättre kommunikation med berörda markägare, | Rätt åtgärd på rätt plats leder till en ökad kostnadseffektivitet | Ytterligare ett underlag att förhålla sig till och fler åtgärder att genomföra. |
| Kulturmiljövård/värden, tjänstepersoner | Planen lyfter jordbruksmarken som ett kulturlandskap vilket att bevara som ett resultat av mänsklig hävd under lång tid och understryker vikten av att arbeta med landskapshistoriska perspektiv. Vidare lyfter planen kulturmiljöns koppling till gröna värden och ett biologiskt kulturarv. Kulturmiljöns betydelse för ekologiska och sociala värden. | Trycker ytterligare på de hävdhistoriska och landskapshistoriska värdena gentemot exploateringsintressena. Fokus lyfts från objekt och yr till ett landskapsperspektiv. Bättre samordning för att undvika målkonflikter och för en bättre förstärkelse för relationen till andra värden. | Ökar förutsättningar för att bruka, bevara och utveckla landskapets kulturstoriska värden. Värden som ligger bortanför det som normalt omfattas kommer kunna lyftas, t.ex. gröntstrukturer med mera. | Att tid och resurser saknas för det engagemang som efterfrågas av andra aktörer. Att exploateringsstrycket på fornlämningar utanför jordbruksmarken ökar. |
| Ekoturism, företagare | Visar på områden med hög attraktivitet. Bättre underlag som hjälper entreprenörerna att visa naturhänsyn i verksamheten. | Utöka företagets verksamhet | Ett ökat intresse för natur och kultur, ett ökat siffage på natur- och kulturvärden, bättre ekonomiska förutsättningar för enskilda företagare och lokalsamhället genom en större diversitet | Svårare att exploatera era som man vill |
| Infrastruktur (el, väg, järnväg, VA), tjänstepersoner | Hjälper att göra en mer hållbar och attraktiv planering genom att tydligare väga in de gröna värdena, såväl ekologiska som sociala och en ökad förstärkelse för vikten av kompensationsåtgärder | Ökat fokus på åtgärder som bevarar spridningsvägar som ekodukter och gröna stråk, färre barmärter, förbättrad skötsel av befintliga miljöer, | Bättre förutsättningar för att grön infrastruktur ska bevaras och stärkas vid byggnation och skötsel av transportinfrastruktur. | |
| Friluftslivplanerare | Planen verkar för att lyfta friluftslivspråget och ge en ökad förstärkelse för det boendena friluftslivet, ökad förstärkelse för att biologisk mångfald är grundförutsättningen för ett varierat friluftsliv och att kulturmiljö kan bredda upplevelsen. | Kartlägger friluftslivet, dess potential och tillgänglighet | Fler människor som utövar friluftsliv, bättre folkhälsa. | |
| Civilsamhället | Planen kan fungera som ett "uppslagsverk" med samlade mål och åtgärder framåt. | Söker anslog för att kunna genomföra den del som vår organisation har ansvar för. | Att i samverkan med andra aktörer genomföra en del av de åtgärder som planen behandlar. | Att detta blir en skrivbordsprodukt och att vi kommer sakna resurser för att kunna genomföra de förväntade åtgärderna. Att vi prioriterar "fel" saker för att i verkligheten kunna nå de mål det handlar om. |
| Entreprenörer | Ger en ökad insikt | Ur en naturvärdsynpunkt och hållbarhetsperspektiv tas mer rätt hänsyn. | Ett ökat biologiskt värde | Mer att hålla reda på. |