



Länsstyrelsen
Västra Götaland

Beslut
2022-02-18

Diarienummer
106-5750-2022

Bilagor till verksamhetsplan 2022

Länsstyrelsen
Västra Götalands län



Beslut
2022-02-18

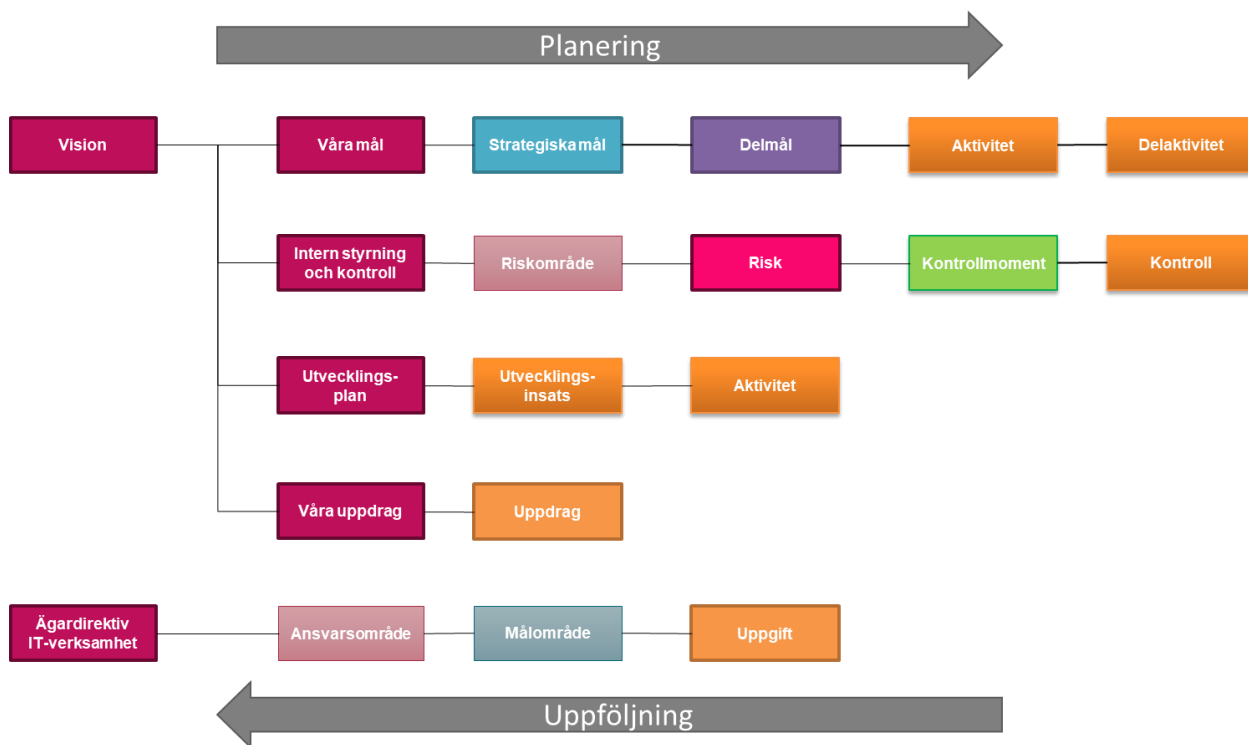
Diarienummer
106-5750-2022

Länsstyrelsen
Västra Götaland

Innehåll

Bilaga 1. Struktur för planering och uppföljning 2022	3
Bilaga 2. Agenda 2030 och globala mål	4
Bilaga 3. Länets utmaningar	5
Bilaga 4. Länsstyrelsens strategiska mål	11
Bilaga 5. Omvärldsanalys och förhållanden i länet	17
Bilaga 6. Risker och intern kontrollplan	20
Bilaga 7. Utvecklingsplan	24
Bilaga 8. Instruktion och stöd till avdelningens verksamhetsplanering	26
Bilaga 9. Avdelningens verksamhetsuppföljning	28
Bilaga 10. Budgetram förvaltningsanslaget	31
Bilaga 11. Regleringsbrevsuppdrag	34
Bilaga 12. Regeringsuppdrag	41
Bilaga 13. Interna uppdrag	43
Bilaga 14. Handläggningstider	44
Bilaga 15. Tidplan för planering och uppföljning 2022	47
Bilaga 16. Förklaringar av begrepp i planerings- och uppföljningsprocessen	48

Bilaga 1. Struktur för planering och uppföljning 2022



Strukturen finns i det digitala systemstödet LISA Verksamhetsstyrning där verksamhetsplaneringen ska göras.

Bilaga 2. Agenda 2030 och globala mål



Källa: <http://www.regeringen.se>

Bilaga 3. Länets utmaningar

Våra identifierade utmaningar för Västra Götaland är:

- Från klimatförändring till klimatkris
- Försvagade ekosystem och förlust av biologisk mångfald
- Ohållbar resursanvändning
- Obalans i förutsättningar för stad och land
- Ökande ojämlikhet och skillnader i barns och vuxnas livsvillkor
- Bostadsbrist
- Förhöjda risker för kris och krig

Nedan följer beskrivningar av identifierade utmaningar.

Från klimatförändring till klimatkris

Utvecklingen inom klimatområdet är oroande. Just nu smälter världens landisar och polernas havsisar, havsnivån höjs, temperaturen i haven stiger och extremväder blir allt vanligare. FN:s klimatpanels (IPCC) rapport från oktober 2018, om effekterna av en global uppvärmning, visar på mycket långtgående konsekvenser vid två graders uppvärmning. Miljarder människor riskerar att drabbas av vattenbrist och översvämningar och korallreven riskerar att nästintill dö ut. Skördar, fiskfångster och den biologiska mångfalden minskar dramatiskt. Den globala uppvärmningen sker i sådan takt att ekosystemen inte hinner anpassa sig. Eftersom människan är beroende av fungerande ekosystem, innebär det att klimatförändringarna är ett av vår tids största hot. De beslut vi tar nu är avgörande för planeten och kommande generationer.

Det är i dag välbelagt, och genom FN:s klimatpanel (IPCC) tydliggjort och underbyggt, att människans påverkan på klimatet är den huvudsakliga förklaringen till den pågående globala uppvärmningen. Förbränning av fossila bränslen i industriprocesser, för transporter samt för el och värme svarar för det största bidraget till klimatförändringen både i Sverige och i världen. Förbränningen har bidragit till att halten av koldioxid i atmosfären nu för första gången överstigit 418 ppm (miljondelar), vilket är betydligt högre än de förindustriella nivåerna på under 300 ppm. Även halterna av andra växthusgaser har ökat. Sammanlagt innebär detta en kraftigt förstärkt växthuseffekt.

Temperaturökningen vid våra nordliga breddgrader går fortare än i världen i genomsnitt. Effekterna kan till exempel bli omfattande för jord- och skogsbruket liksom för naturliga ekosystem. Känsliga strandnära miljöer kan skadas eller helt försvinna. Vidare har vårt län på grund av sin industrihistoria förhållandevis många förorenade områden, inte sällan belägna vid sjöar och vattendrag. Med ett förändrat klimat ökar risken för att förorenade jordmassor eroderar eller rasar, till exempel i Göta älv.

Det regionala klimatmålet till 2030 är en minskning av utsläppen med 80 procent mellan 1990 och 2030. Under perioden 1990–2017 har de totala utsläppen av växthusgaser i länet minskat med 14 procent och uppgår till 10,2 miljoner ton (år 2017). Att klara 66 procent minskning på åren fram till 2030 kräver mycket kraftiga insatser.

Försvagade ekosystem och förlust av biologisk mångfald

Förlusten av biologisk mångfald är ett av de största globala miljöproblemen i dag enligt FN. Försvagade ekosystem leder till sämre förutsättningar att bibehålla viktiga ekosystemtjänster som rent vatten, pollinering, produktion av livsmedel och rekreativmiljöer. Ett sätt att värna den biologiska mångfalden är att skydda olika livsmiljöer. Sverige når inte de internationella målet om att 17 procent i olika biotoper ska vara skyddade. I Västra Götaland är drygt fyra procent av landarealen skyddad. Vi har ett stort ansvar på regional och lokal nivå att bevara arters livsmiljöer och ekosystem för att förhindra att djur och växter dör ut.

Förlust av biologisk mångfald orsakas bland annat av exploatering av mark och vatten samt stora strukturella förändringar inom jord- och skogsbruk. Igenväxning av tidigare hävdade marker leder till fortsatt förlust av livsmiljöer för växter och djur. Kvarvarande naturmiljöer är ofta små, har en begränsad kvalitet och ligger på långt avstånd från varandra vilket leder till att många arter har svårt att sprida sig. Antalet rödlistade arter ökar i antal och många tidigare vanliga arter har minskade populationer och därmed ökad sårbarhet vid förändringar av miljön.

För långsiktigt fungerande ekosystem, med biologisk mångfald, krävs en fungerande grön infrastruktur. I Västra Götalands handlingsplan för grön infrastruktur har Länsstyrelsen identifierat sju insatsområden med utmaningar som behöver lösningar. I all planering av markanvändningen behövs ett landskapsperspektiv, där hänsyn tas till spridningsvägar och livsmiljöer för växter och djur – och därmed långsiktigt hållbara ekosystem som kan leverera ekosystemtjänster. Exempelvis kan jordbruket ha en positiv inverkan genom att naturbetesmarker och slåtterängar gynnar den biologiska mångfalden. Jordbruksmarkens förmåga att producera livsmedel gynnas av ekosystem med många pollinerande insekter och nedbrytare samt väl fungerande kretslopp av vatten och näring.

Antalet försurade sjöar och vattendrag är i stort sett oförändrat sedan statusklassningen år 2013. 43 procent av sjöarna och 37 procent av vattendragen hade fortfarande försurningsproblem 2018. I stort sett allt vatten vid kusterna har fortfarande övergödningssproblem. Utöver detta har en ny utmaning uppkommit i form av plaster i havet som blivit allt vanligare och hotar ekosystemen.

Klimatförändringarna kan försvåra tillståndet ytterligare för många arter, då de får svårt att anpassa sig till ett allt varmare klimat.

Ohållbar resursanvändning

Välstånds- och konsumtionsutvecklingen från 1900-talets början fram till nu har kraftigt ökat utnyttjandet av både förnybara och icke-förnybara resurser och att ekosystem på land och i vatten tas i anspråk i allt högre grad. Samhällets materialomsättning har också inneburit att avfallsmängderna har ökat. Detta beror på att den ekonomiska strukturen inneburit att det har varit billigare att fylla på med nytt än att återanvända, samtidigt som den totala efterfrågan på resurser har ökat.

Omsättningen på mobiltelefoner eller vårt matsvinn är två exempel på detta. Materialomsättningen har också inneburit utsläpp till luft, mark och vatten, men också förstörda ekosystem som på olika sätt har skapat och skapar problem.

Utsläpp av koldioxid till atmosfären som en följd av fossilbränsleanvändning och förstörda ekosystem som en följd av produktion av biomassa för olika ändamål är exempel på problem som behöver lösas snabbt.

Även kopplat till omställningen till ett mer hållbart samhälle finns det resursutmaningar med olika dimensioner. En storskalig elektrifiering kommer att kräva mer icke-förnybara metaller. Livsmedelsproduktionen är beroende av icke-förnybar fosfor, men där man kan recirkulera den fosfor som finns i systemet långt bättre än vad som är fallet i dag.

I många avseenden är vi mer effektiva och bättre i dag på att nyttja resurser mer cirkulärt. Mycket positivt har gjorts men mer behövs. Inte minst behöver konsumtionen minska. Det stora intresset för cirkulär ekonomi och bioekonomi skapar möjligheter, men har också sina resursmässiga utmaningar.

Sverige och Västra Götalands län har, i ett globalt perspektiv, goda förutsättningar att visa vägen i arbetet mot en cirkulär ekonomi.

Obalans i förutsättningar för stad och land

Storstadsregionerna och de större städerna fortsätter att växa i Sverige, såväl som i andra delar av världen, vilket varit trenden under lång tid. Men processerna är komplexa och förändras över tid. Att städerna växer

beror inte längre på inflyttning från landsbygden, utan på födelseöverskott och invandring. Det är inte heller så att landsbygden på en övergripande nivå tappar befolkning, men i delar av Sverige och Västra Götaland är det så. I Västra Götaland ökade befolkningen utanför tätorterna totalt sett från 2010 till 2016 enligt SCB. Största ökningen i absoluta tal var i Göteborgs kommun. Av länets 49 kommuner ökade befolkningen utanför tätort i 27 och i alla länets kommuner utom två ökade befolkningen i tätorterna.

Sedan 2014 har det inrikes flyttnettot varit negativt för såväl Göteborg, Stockholm och Malmö. Under 2019 var det fler som flyttade från Sveriges storstäder än till dem. Med dagens snabba digitala utveckling och utbyggnad av bredband, ökar möjligheterna att bo och verka i stora delar av landet, även utanför tätorter och städer.

Arbetsstillfällena på landsbygden har dock minskat samtidigt som de ökat i de större städerna. Landsbygden har också fått en mer åldrande befolkning. Möjligheten att bo långt utanför de större städerna skapar en ökad pendling och önskemål om utbyggd infrastruktur. I dag saknas möjligheter att bo och arbeta i delar av Västra Götaland, utan att det skapar pendlingsberoenden med negativa miljömässiga, sociala och ekonomiska konsekvenser. Det saknas en långsiktig planering som skapar balans mellan befolkning, arbetsstillfällena och ett effektivt utnyttjande av den byggda miljön, utifrån en god hushållning med resurser och människors dagliga tid. Det finns tilltagande ojämlikheter beroende på hemortsförhållanden, särskilt när det gäller skillnader mellan storstad och landsbygd. Inte minst drabbar detta barns uppväxtvillkor. Barns tillgång till stöd och tjänster inte är likvärdig i landet

Tätorternas utveckling spelar en stor roll för en hållbar framtid. Det gäller alla tre hållbarhetsdimensionerna. Hittills har fokus legat på den ekonomiska tillväxtdimensionen, men allt mer fokus riktas mot den sociala och ekologiska dimensionen och hur dessa hänger ihop. Förhöjda halter av luftföroreningar orsakar fortfarande betydande skador på människors hälsa. Det är angeläget med fler åtgärder för att minska halterna av kvävedioxid och partiklar i gatumiljö. Buller vid bostäder har negativ betydelse för människors hälsa och möjligheten till en god livskvalitet. Boverket och Naturvårdsverket har i den senaste årliga uppföljningen av miljö kvalitetsmålen, där bullerfrågan ingår, bedömt att målet om en god bebyggd miljö inte kommer att nås till 2020.

Gröna miljöer har stor potential att förebygga psykisk och fysisk ohälsa. Forskning visar att vistelse i gröna miljöer bidrar bland annat till att blodtrycket sjunker, att pulsen går ned, att motverka demens och stimulerar till fysisk aktivitet som i sin tur motverkar övervikt, hjärt- och kärlsjukdomar, diabetes, psykisk ohälsa samt vissa former av cancer. Utmaningar kring de tre hållbarhetsdimensionerna finns dock även utanför städerna i glesbygd och landsbygd, om än av annan art.

Ökande ojämlikhet och skillnader i barns och vuxnas livsvillkor

Trots att Sverige internationellt sett har haft små inkomstskillnader mellan olika grupper, har de tydligt ökat sedan 1980-talet. En förklaring till detta är kapitalinkomsterna, som har ökat betydligt snabbare än andra typer av inkomster. Samtidigt ökar inkomsterna i de lägre inkomstskikten i en långsammare takt än medianinkomsten.

Den ekonomiska utvecklingen har gett en ojämn fördelning av produktionsöverskottet som spär på en ojämn fördelning av de resurser som formar människors livsvillkor. Medan välfärden och hälsan i genomsnitt utvecklas gynnsamt, så vidgas skillnaderna i livsvillkor och hälsa mellan socioekonomiska grupper. Genom denna ojämna utveckling uppstår polarisering i samhället som, om den blir tillräckligt stor, får den sociala sammanhållningen att erodera. Det är framför allt de med utomeuropeisk bakgrund som har halkat efter i inkomstutvecklingen. Det finns en stark koppling mellan barns uppväxtvillkor och vuxnas ekonomiska och sociala trygghet, delaktighet och inflytande i samhället. Nära tre procent av Sveriges barn bor i familjer som under lång tid haft svårt att betala det nödvändigaste. Majoriteten har minst en förälder som är född utomlands. Fyra av tio är skrivna hos en ensamstående förälder.

Sociala faktorer påverkar i hög grad människors hälsa. Ensamhet och brist på social kontakt och sammanhang, psykisk ohälsa, låg utbildning, arbetslöshet, ojämlik hälso- och sjukvård samt välfärdssjukdomar är alla faktorer som är ett hot mot människors hälsa. Invånarna i Västra Götaland har vid en internationell jämförelse en god hälsa. Detta gäller oavsett ålder, kön eller social klass. I en nationell jämförelse har dock Västra Götaland ett av de högsta ohälsotalen i landet, både för män och kvinnor. Den psykiska ohälsan ökar, i synnerhet bland unga kvinnor men även andra grupper såsom utlandsfödda, unga, icke-heterosexuella, arbetslösa och mottagare av ekonomiskt bistånd. Skillnaderna i medellivslängden är stora mellan olika delar av Västra Götaland.

Social polarisering, indelningen och uppdelningen av olika grupper av människor som riskerar att leda till motsättningar och negativ samhällsutveckling, är kopplat dels till en fördelning av materiella resurser som bidrar till ojämlika livsvillkor, dels till en rumslig uppdelning (segregation) av människor och samhällsgrupper i städer och samhällen. Segregation definieras som "det rumsliga åtskiljandet av befolkningsgrupper", alltså att vissa befolkningskategorier är separerade från andra:

1. Socioekonomisk segregation eller klass – mellan olika inkomst-, yrkes- eller socialgrupper.
2. Etnisk segregation – mellan grupper med olika nationalitet, religion eller etnisk härkomst.
3. Demografisk segregation – mellan olika åldersgrupper, hushållstyper eller kön.

Segregationen förekommer på många arenor. Det handlar i synnerhet om att människor med olika egenskaper bor i olika områden, går i olika skolor och arbetar på olika arbetsplatser eller inom olika yrken. Men förutom att dessa bostadsområden, skolor, arbetsplatser, yrken med mera är åtskilda, så har de också olika status och påverkar människors livsvillkor på olika sätt.

Otillräcklig integration och hög segregation minskar individens delaktighet i hela samhället. Bristfällig integration kan också leda till otrygghet och utanförskap som kan påverka förtroende för samhället i stort och dess institutioner. I vårt län finns enligt Polisen både riskområden och åtta av landets 22 särskilt utsatta områden som utmärks av hög arbetslöshet, undermåliga skolresultat, klanstrukturer och en allt grövre brottslighet.

Även mellan kommuner är skillnaderna stora. Kommunutredningen fastslår att den nationella likvärdigheten hotas om inte strukturella förändringar av de svenska kommunerna genomförs. De mindre kommunernas ekonomi och kapacitet att erbjuda välfärdstjänster försvagas. Var femte kommun befarar försämringar i välfärden i och med besparingar i budget.

Allvarliga brott riktade direkt mot människor har ökat över tid i Västra Götaland. Antalet anmälda brott ökar över tiden i Sverige och detta gäller även i Västra Götaland. Flest brott anmäls i de större städerna och särskilt i centrum av dessa. Antalet anmälda sexualbrott ökar.

Otrygghet och oron för brottslighet ökar. Invånarna i länet känner sig mindre trygga idag än 2014. Kvinnor är fyra gånger mer otrygga än män och de som känner sig mest otrygga är unga kvinnor.

Bostadsbrist

Under en längre tid har många människor i länet inte kunnat tillgodose sina behov av en bra bostad. Trots att bostadsbyggandet ökar, bedömer de flesta kommuner i länet att de har underskott på bostäder som helhet. Effekterna av bristen på bostäder varierar mellan olika hushåll, men det är särskilt svårt för många hushåll som ska etablera sig på bostadsmarknaden för första gången eller på en ny ort. Det kan exempelvis handla om ungdomar som vill flytta hemifrån, studenter som kommit in på en eftertraktad utbildning, eller nyanlända flyktingar som vill påbörja etableringen i en kommun. Tillgången till bostäder är även en viktig faktor för tillväxten, eftersom underskott av bostäder försvårar för människor att flytta till nya jobb och för företag att rekrytera arbetskraft.

Hushåll som ska etablera sig på bostadsmarknaden och som har svag ekonomi och svagt kontaktnät har särskilt svårt att hitta en första bostad. Ytterligare ett hinder för dem som står utan en egen bostad är att det krävs

många år i bostadskö för att få en hyresrätt. Hemlöshet, trångboddhet och boendesegregation är exempel på sociala konsekvenser av en allt tuffare bostadsmarknad. I brist på en välfungerande bostadsmarknad ställs därför högre krav på kommunala insatser för att ordna bostäder till hushåll som saknar möjlighet att ordna en bostad på egen hand. Fungerar inte bostadsförsörjningen, riskerar tilliten till samhällets institutioner att minska.

De flesta kommuner i länet framhåller bostadsbristen som det främsta och mest akuta problemet för nyanländas etablering. Detta gäller i synnerhet bristen på större lägenheter för barnfamiljer, vilket leder till trångboddhet, sociala problem, och försämrade möjligheter till integration. Större kommuner uppger ofta att bostäder finns i områden med en redan hög andel personer som saknar stark anknytning till arbetsmarknaden och det svenska samhället, vilket försvårar integrationen. Tillgången till bostäder är även avgörande för både individ och samhälle utifrån hälsa, miljö, sysselsättning, tillväxt och delaktighet.

Förhöjda risker för kris och krig

Det säkerhetspolitiska läget i omvärlden har gradvis försämrats under senare år. Riksdagen har därför beslutat att vårt land ska återuppta planeringen för totalförsvaret. Större delen av den planering som gjordes under kalla kriget är borta och vi behöver bygga upp civilt försvar med de förutsättningar som dagens samhälle kräver. I uppbyggnadsarbetet deltar centrala statliga myndigheter, länsstyrelserna och regionerna. Kommunerna har också fått en rad uppdrag inom civilt försvar.

En aspekt av säkerhetspolitiken är underrättelsehotet som har en påverkan på totalförsvaret. Enligt Säkerhetspolisen är underrättelsehotet betydande och främmande makters insamling av känsliga och viktiga uppgifter pågår kontinuerligt. Säkerhetspolisen menar att säkerhetsskyddet är grunden för konstruktionen av totalförsvaret och att myndigheter måste prioritera reduceringen och minskningen av landets sårbarheter.

Vårt län har stor betydelse för försörjningen, inte bara för Sverige utan också för Finland och i viss mån även för Norge. Ett säkerhetspolitiskt än mer skärpt läge ökar beroendet av våra hamnar och flygplatser, järnvägsnätet samt vägnätet.

Komplexa digitala beroenden råder inom el-, it- och telesektorerna. De kan bli utsatta för medvetna störningar av främmande makter och konsekvenserna är omfattande, långvariga och svåröverblickbara. Det slår mot allmänheten, vårt vardagsliv och mot ledningsfunktioner och myndigheternas och kommunernas verksamheter.

Försvarsberedningen säger att ett väpnat angrepp mot viktigare delar av Sverige inte kan uteslutas. Säkerhetspolisen varnar för grupperingar som systematiskt vill använda våld, hot och trakasserier för att avskaffa eller ändra vårt demokratiska styrelseskick.

Som en följd av klimatförändringarna och extremt väder behöver länet vara förberett på att hantera kraftiga skyfall, förhöjda vattennivåer, värmeböljor samt torka och de bränder som följer på den. En allt mer omfattande internationalisering och ny teknik gör samhället mer utsatt för risker som finansiella kriser, pandemier, cyberhot och fejkade nyheter. I och med att mycket av tjänsterna och arbetet i samhället blir allt mer kopplat till internet och digitaliseras, ökar också sårbarheten. Detta gäller exempelvis arbete med dricksvatten, järnvägstrafik, el och fjärrvärme. Cybersäkerheten utvecklas inte lika snabbt som det generella digitaliseringsarbetet.

Knappt 80 miljoner människor är enligt UNHCR på flykt i världen, de flesta i sitt eget närområde. Turkiet, Pakistan och Uganda är de länder som tar emot flest flyktingar. Enligt Migrationsverkets prognoser kommer med största sannolikhet nya flyktingströmmar att nå Sverige; vi vet bara inte när eller hur.

En pandemi innebär att en ny typ av influensavirus sprids och smittar människor i stora delar av världen. Pandemier har troligen uppstått med oregelbundna intervall i årtusenden och med varierande sjuklighet och dödlighet hos befolkningen. Sedan 1900-talets början har världen haft fem pandemier: Spanska sjukan 1918,

Asiaten 1957, Hongkong-influensan 1968, den s.k. Svininfluensan 2009 och den nu pågående Corona-pandemin. Utbrottet av covid-19 har påfrestat samhället och länet utifrån en mängd olika aspekter och kommer sannolikt göra det lång tid framöver.

Bilaga 4. Länsstyrelsens strategiska mål



Nedan följer Länsstyrelsens beskrivningar av våra strategiska mål.

Ett jämlikt och jämställt Västra Götaland

Målsansvarig: Sandra Brantebäck, Avdelningschef Vattenavdelningen

Biträdande: Jessica Rönnerberg, HR-chef

Processledare: Kristina Körnung, Samhällsavdelningen

Lika rättigheter, skyldigheter och möjligheter för alla

Västra Götaland ska kännetecknas av respekt för de mänskliga rättigheterna, jämlikhet och jämställdhet. Utgångspunkten är att alla människor är födda fria och lika i värde och rättigheter. Jämlikhet innebär att alla individer ska ha lika rättigheter och möjligheter till goda levnadsvillkor. Det övergripande målet för jämställdhetspolitiken är att kvinnor och män ska ha samma makt att forma samhället och sina egna liv. Målet för integrationspolitiken är lika rättigheter, skyldigheter och möjligheter för alla, oavsett etnisk och kulturell bakgrund.

Lika möjligheter till demokratiskt deltagande och inflytande

Sverige ska vara en levande och uthållig demokrati. Västra Götaland ska kännetecknas av delaktighet, tillit och att möjligheterna till inflytande är jämlika och jämställda. Den svenska demokratin står inför flera utmaningar; ett ojämnt deltagande, desinformation och propaganda, hot mot opinionsbildare och förtroendevalda samt mer aktiva antidemokratiska aktörer.

Jämlika uppväxtvillkor och goda livschanser

Med jämlikhet, jämställdhet och välfärd som grund skapas likvärdiga uppväxtvillkor och framtidstro i hela Västra Götaland. Barnets rättigheter utgår från Barnkonventionen, som från 2020 gäller som lag i Sverige, och handlar om att ta tillvara barns och ungas rättigheter och intressen i samhället. Området omfattar alla verksamheter där barn är berörda. Vi ska ta särskild hänsyn till barnets bästa.

Likvärdiga levnadsvillkor i hela länet

Tillväxt och välfärd ska komma alla till del och skapa likvärdiga i levnadsvillkor och livschanser i hela länet. Det finns ett starkt samband mellan jämlikhet och mellanmänsklig tillit i samhället. Samhällen med hög tillit klarar också kriser bättre. Inkluderande och likvärdig utbildning på alla nivåer, livslångt lärande, lika lön för likvärdigt arbete, lika tillgång till offentlig service samt rätt till arbete och bostad är viktiga delar för jämlika livsvillkor. Människors olika bakgrund, behov eller förutsättningar ska inte avgöra möjligheten till delaktighet i samhället. För att alla invånare ska kunna delta i samhället fullt ut krävs också ett aktivt arbete för alla människors lika värde och mot diskriminering. På så vis realiserar Västra Götalands fulla potential.

Lika förutsättningar för en god och jämlik hälsa

Bästa möjliga hälsa är en mänsklig rättighet. Folkhälsoarbetet syftar till att skapa förutsättningar för en god och jämlik hälsa i hela befolkningen och sluta de påverkbara hälsoklyftorna inom en generation. Det handlar exempelvis om att genom samhällsplanering arbeta hälsofrämjande för att på så sätt ge människor bättre förutsättningar att välja goda levnadsvanor, samt om hur livsmiljöns utformning påverkar levnadsvanorna. En frisk befolkning skapar bättre förutsättningar för välbefinnande, resiliens och hållbar tillväxt genom minskad sjukfrånvaro, ökad sysselsättning, högre produktivitet och minskade behov av vård och omsorg.

En fungerande bostadsförsörjning

Målet för bostadspolitiken är långsiktigt väl fungerande bostadsmarknader där konsumenternas efterfrågan möter ett utbud av bostäder som svarar mot behoven. Västra Götaland ska kännetecknas av ett bostadsbyggande och en bostadsmarknad som tillgodoser invånarnas behov och bidrar till hållbara, inkluderande och tillgängliga städer och samhällen.

Ett hållbart samhällsbyggande

Målsansvarig: Sven Swedberg, Avdelningschef Naturavdelningen

Biträdande: Jonas Lundqvist, Budget- och controllerchef

Processledare: Martin Goblirsch, Naturavdelningen

Planering för hållbar samhällsutveckling

Utifrån hänsyn till den enskilda människans frihet, främja en samhällsutveckling med jämlika och goda sociala levnadsförhållanden och en god och långsiktigt hållbar livsmiljö för människorna i dagens samhälle och för kommande generationer. Att utveckla och bevara Västra Götaland genom god hushållning med mark- och vattenområden, utifrån en allmän synpunkt.

Hållbara transporter och god nåbarhet

Tillgång till ett gränsöverskridande långsiktigt hållbart transportsystemets vars utformning, funktion och användning ska medverka till att ge alla en god nåbarhet med god kvalitet och användbarhet samt bidra till utvecklingskraft i hela länet.

Hållbar vatten- och energiförsörjning

En trygg, samordnad och långsiktig dricksvattenförsörjning genom ett motståndskraftigt system och långsiktig säkring av vattenförekomster. Utveckling av vattenförsörjning till verksamheter och bevattningsystem.

Tillgänglig teknisk infrastruktur och uppgraderad teknik för att leverera moderna och hållbara energitjänster inom hela länet.

Hållbar infrastruktur

Planering för en hållbar, grön och energisnål samhällsstruktur som skapar förutsättningar för livskraftiga ekosystem.

Robust och tillgängligt bredband är en förutsättning för att möta digitaliseringens möjligheter i samhället och därmed för att kunna bo och driva företag i hela länet samt kunna utöva sina medborgerliga rättigheter och skyldigheter.

Grön infrastruktur

Planera för ett ekologiskt funktionellt nätverk av livsmiljöer och strukturer, naturområden samt anlagda element, på land- och i vattenmiljö, som utformas, brukas och förvaltas så att biologisk mångfald bevaras och för samhället viktiga ekosystemtjänster främjas i hela landskapet.

Tillit till demokratiska processer

Samverkan och öppenhet för att skapa delaktighet och tillit till demokratiska processer. Öppenhet och transparens i alla skeden av dialog och samverkan. Digitaliseringens möjligheter till samverkan och öppenhet utnyttjas med hänsyn till att alla inte kan tillgodogöra sig digitala lösningar fullt ut.

Ett robust och motståndskraftigt län

Målsansvarig: Lena Malm, Avdelningschef Samhällsavdelningen

Biträdande: Lenny Lämber, Avdelningschef verksamhetsstöd

Processledare: Ulrika Elfström, Samhällsavdelningen

Ett starkt försvar

Innebär att ha ett brett perspektiv på säkerhet och åtgärder för att kunna hantera hot mot säkerheten och omfatta många olika aktörer. Målet för Länsstyrelsen är att samordna och stödja i utformandet av resurser och förmågor för totalförsvaret som även bidrar till att stärka den fredstida krisberedskapen. Detta innebär att vi i Västra Götaland ska verka för att minska sårbarheten i samhället, verka för att största möjliga försvarseffekt uppnås och hantera uppgifter under fredstida krissituationer.

Upprätthålla demokrati, rättsstatens funktioner samt invånarnas tillit, trygghet och säkerhet

Länsstyrelsen ska verka rättssäkert utifrån ett statligt helhetsperspektiv och vara beredd att fullgöra uppgift som enligt grundlag åligger regeringen. Vi värnar om invånarnas liv, trygghet, säkerhet och hälsa och verkar för att invånarna har förtroende för varandra och för offentliga institutioner. Det stärker den gemensamma förmågan att förebygga och hantera större kriser, katastrofer och krig. Detta innebär att vi i Västra Götaland ska beakta olika perspektiv på hot, risker och förmågor för att upprätthålla demokrati, rättssäkerhet och trygghet och säkerhet. Kvinnor och män respektive flickor och pojkar kan påverkas olika av de hot som finns mot trygghet, säkerhet och hälsa.

Säker försörjning och skydd av samhällsviktiga funktioner

En säker försörjning och skydd av samhällsviktiga funktioner är centralt för att vårt samhälle ska fungera. Vi ska verka för att skapa ett samhälle som kan stå emot och återhämta sig från påfrestningar. Länsstyrelsens mål är att genom samverkan med andra civila myndigheter och civila organ samordna verksamhet så att den bedrivs med enhetlig inriktning.

Låg brottslighet

För att skapa ett tryggt samhälle behövs såväl en aktiv och inkluderande välfärdspolitik som ett strategiskt och målmedvetet brottsförebyggande och brottsbekämpande arbete. Med rättstrygghet avses att enskilda personer, både fysiska och juridiska, ska vara skyddade mot brottsliga angrepp på liv, hälsa, frihet, integritet och egendom.

Klimatanpassning

Klimatanpassning innebär åtgärder för att anpassa samhället till de klimatförändringar vi redan märker av idag och de som vi inte kan förhindra i framtiden. Västra Götalands län ska kunna hantera klimatförändringens effekter på ett sätt som är ekonomiskt, socialt och miljömässigt robust och att samhällets skyddsvärden kan upprätthållas.

Hela länet har kraft att verka och utvecklas

Målsansvarig: Ingrid Guldbrand, Avdelningschef Landsbygdsavdelningen

Biträdande: Mikael Cullberg, Kanslichef

Processledare: Fredrik Fredrikson, Landsbygdsavdelningen

Levande stads- och landsbygder

Stads- och landsbygder utvecklas där alla kan och får bidra och utvecklas. Alla delar av länet behöver tillgång till basservice och mötesplatser. Kultur, kulturarv och naturmiljöer har viktiga roller för både individers utveckling och för länets hållbara tillväxt och utveckling, sysselsättning, attraktivitet samt konkurrenskraft.

God tillgänglighet

God tillgänglighet till arbetsmarknad, utbildning, kommersiell och offentlig service, kultur och naturupplevelser samt fritidsaktiviteter är viktiga delar i en attraktiv miljö.

Informationsteknik och nyttiggörande av digitaliseringens möjligheter är centralt för att skapa en god tillgänglighet.

Ett starkt näringsliv

Möjlighet att bedriva ett hållbart företagande som skapar tillväxt och sysselsättning i hela länet. Att främja lokal kultur, lokala producenter och att utveckla en hållbar besöksnäring.

Innovation och utveckling

Produktion och forskning som ligger i framkant när det gäller nyskapande (innovationsgrad) och hållbarhet och som bedrivs i samverkan mellan relevanta aktörer i samhället.

Hållbar livsmedelsproduktion

En regional livsmedelsproduktion som baseras på, tillvaratar och utvecklar de förutsättningar som finns i Västra Götalands län. En livsmedelskedja med resurseffektivitet, minskad negativ miljöpåverkan och ökad positiv miljöpåverkan som möjliggör tillväxt och en ökad regional livsmedelsproduktion.

Fungerande ekosystemtjänster

Synliggör och värdera viktiga ekosystemtjänster för att leda oss till medvetna beslut som bidrar till människors välbefinnande.

Säkra en grön infrastruktur där ekosystemen förser oss med både produkter och tjänster som vi ofta tar som givna, till exempel livsmedel, dricksvatten, virke, vattenrening, klimatreglering och pollinering av växter.

Planera för mångfunktionella ekosystemtjänster som t.ex. kan bidra till både vattenreglering, temperaturreglering, hälsa och biologisk mångfald.

Länets olikheter är motorn för länets utveckling

Olikheterna är en styrka för länet, medan ojämlikheterna är en svaghet. Olikheterna behöver synliggöras i analyser. Det skapar sammanhang för kloka beslut och möjliggör kraftsamlingar och riktade prioriteringar.

Ett samhälle med begränsad klimatpåverkan och god miljö kvalitet

Målsansvarig: Monique Wannding, Avdelningschef Miljöskyddsavdelningen

Biträdande: Magnus Peterson, Avdelningschef IT-avdelningen

Processledare: Jonas Åker, Miljöskyddsavdelningen

Minskad klimatpåverkan och ren luft

För att genomföra det globala klimatavtalet från Paris behövs en samhällsomställning inom alla sektorer. Inom ramen för Klimat 2030 – Västra Götaland ställer om fokuserar vi på hållbara transporter, klimatsmart och hälsosam mat, förnybara och resurseffektiva varor och tjänster samt sunda klimatsmarta bostäder och lokaler. Vidare jobbar Länsstyrelsen för minskade utsläpp och god luftkvalitet så att människors hälsa samt djur, växter och kulturvärden inte skadas.

Hållbar användning av vattenmiljöer

En god vattenkvalitet i grundvatten, sjöar, vattendrag och hav är en förutsättning för vår livsmedelsproduktion, vårt dricksvatten samt för rekreation och friluftsliv. Vattnet är en viktig livsmiljö för många arter, och vi behöver skydda och bevara vattenlevande djur och växter liksom deras livsmiljöer. Här ryms EU:s ramdirektiv som inkluderar de bindande åtgärdsprogrammen för vatten- och havsmiljö.

Hållbart brukande av skog och odlingslandskap

Det krävs ytterligare åtgärder för att nå ett hållbart brukande och hindra förlusten av biologisk mångfald. Att ha en regional hållbar livsmedelsförsörjning är avgörande för att hålla landskapet öppet. Fungerande ekosystem är en förutsättning för att behålla de viktiga ekosystemtjänster som vi får av naturen såsom rent vatten, livsmedel och rekreation.

God boendemiljö och hållbar konsumtion

Kvaliteter i bebyggelsen behöver värnas så att ökad täthet kan kombineras med eller innehålla möjligheter till rekreation och vistelse i natur, med god nattsömn utan bullerstörningar och med ett byggande som tar sin utgångspunkt i kulturmiljön som resurs. En avgörande del handlar om att arbeta med behovet av resor och transporter eftersom det har stor påverkan på klimat, utrymme och hälsa. I den fysiska planeringen krävs anpassning på grund av ett förändrat klimat. I målet ryms även medvetna konsumtionsval.

Att ställa om till cirkulär produktion och konsumtion samt giftfria och cirkulära materialkretslopp är en annan viktig del av ett hållbart samhälle där resurser används effektivt i giftfria cirkulära flöden och ersätter jungfruliga material.

En mer utförlig beskrivning av områdena finns i det regionala åtgärdsprogrammet för miljömålen Utmaningar för ett hållbart Västra Götaland. De åtgärder som Länsstyrelsen åtagit sig i detta program ligger inom respektive utmaning/område ovan.

Bilaga 5. Omvärldsanalys och förhållanden i länet

I myndighetens samlade planeringsprocess är den årliga omvärldsanalysen en viktig input för att möjliggöra en effektiv verksamhetsplanering i syfte att nå våra mål.

I myndighetens omvärldsanalys 2021 görs en sammanvägd bedömning av beskrivningar av läget i Västra Götaland utifrån de tre hållbarhetsdimensionerna, globala megatrender, avdelningarnas rapportering av strategiska frågor, förutsättningarna för måluppfyllelsen av de strategiska målen anteckningar från kommunbesök samt den löpande omvärldsbevakningen.

Bedömningen visar på sex förhållanden som är centrala att beakta och aktivt hantera i vår verksamhetsplanering. Förhållandena är:

- Ökat fokus på hållbarhet i ljuset av klimat- och miljöförändringar
- Ökad konkurrens om markanvändningen
- Fokus på förnybar elproduktion och elektrifieringen av transportsektorn
- Vatten - en allt viktigare strategisk resurs
- Ökad krismedvetenhet
- Fördjupade socioekonomiska klyftor

Ökat fokus på hållbarhet i ljuset av klimat- och miljöförändringar

Regeringen har angett att takten i arbetet med omställningen till en cirkulär ekonomi behöver öka för att nå miljö- och klimatmålen, liksom flera globala hållbarhetsmål inom Agenda 2030. En förändrad reglering och lagstiftning inom miljö- och klimatområdet är därmed att vänta. Man kan utifrån regeringens klimatpolitiska handlingsplan fortsatt förvänta sig att länsstyrelserna får en tydligare roll att genomföra regeringens klimatpolitik. Troligtvis är mer styrning mot åtgärder för transporteffektivitet sannolikt att vänta. Vi kan även förväntas se ett ökat fokus på biologisk mångfald som en konsekvens av rapporter på internationell, EU och nationell nivå som alla pekar på behovet av ökade åtgärder för att hejda förlusten av biologisk mångfald. Bland annat pågår arbetet med ett nytt ramverk för konventionen om biologisk mångfald och EU:s strategi för biologisk mångfald. För att få genomslag i landskapet krävs en kraftsamling av alla aktörer i samhället och här har arbetet med grön infrastruktur en viktig roll.

Ökad konkurrens om markanvändningen

Växande befolkning och bostadsbrist bidrar till ökat exploateringsstryck. I kombination med behov av en ökande självförsörjningsgrad i livsmedelsproduktionen, ökad efterfrågan på mark för energiproduktion samt mål om biologisk mångfald, leder detta till ökad konkurrens om jordbruksmarken och andra målkonflikter avseende markanvändning i stort. Samtidigt finns det delar i länet där avsaknaden av ytanspråk skapar problem, som exempelvis igenväxning av landskapet.

Under senare år har olika utredningar kommit med förslag som på olika sätt berör markanvändningsfrågor. Det rör förändringar av strandskyddslagstiftningen, pågående utredning av artskyddsförordningen, förslag i Skogsutredningen samt pågående nationell översyn av riksintressen. Därtill utreder Västra Götalandsregionen frågan om att bli regionplaneorgan. Vad dessa förslag och processer slutligen ger i form av faktiska förändringar är i nuläget oklart, men klart är att de närmsta åren kommer att präglas av en osäkerhet kring framtida styrning inom fysisk planering. Myndigheter och markanvändare behöver bli bättre på att hantera dessa olika avvägningar och prioriteringar. Vidare riskerar felaktig hantering av schaktmassor att påverka möjligheterna till god markanvändning på lång sikt.

Fokus på förnybar elproduktion och elektrifieringen av transportsektorn

Elektrifieringen av transportsektorn är en viktig del av lösningen för att minska utsläppen av växthusgaser. Vid en storskalig elektrifiering av transporterna är det dock av yttersta vikt att det finns en fungerande laddinfrastruktur och tillräcklig elkapacitet. Västra Götaland kommer få en kraftigt ökande elförbrukning fram till 2040. Elektrifieringen ställer utmanande krav på elnätscapaciteten i länet framförallt i Göteborgsområdet. Behoven är stora även i övriga delar av Västra Götaland, med accelererande utveckling mot elektrifiering inom många industribranscher, till exempel kemi- och raffinaderiföretagen i Stenungssund, Bohus och Lysekil.

Västra Götaland har idag en relativt stor andel vindkraft varav merparten behöver förnyas för att vara i drift år 2040. Om regeringen antar den nationella vindkraftsstrategin kommer länsstyrelserna få i uppdrag att tillsammans med kommunerna och andra berörda aktörer ta fram regionala planeringsunderlag som identifierar vilka områden som är bäst lämpade för vindkraft i respektive län.

En annan nyckelteknologi för att minska utsläppen är tillgång till grön vätgas. Processen kräver stora mängder el, och för att processen ska vara klimatmässigt hållbar krävs det att elen kommer från förnybara källor. Potentialen för vätgas är stor och Västra Götaland har några intressanta projekt på områden. Med ett allt större fokus på cirkulär ekonomi, bioekonomi och sårbarhetsaspekter kommer troligtvis även biogasens roll att växa framöver.

Vatten - en allt viktigare strategisk resurs

Vatten är en strategisk resurs för samhället och behövs för våra ekosystems funktion, energiproduktion, gröna näringar och industri och hushåll. Vattenbrist och översvämningar förväntas öka som en följd av på klimatförändringar och samhällsutvecklingen. Länsstyrelsen brister i dagsläget avseende miljöövervakning och kontroll över vattenresurser. Uppföljningen av vattenuttag i länet behöver systematiseras för att få en bättre bild av hur mycket vatten tas ut, när, och av vem. Detta arbete måste också göras i samklang med dricksvattenarbetet, fisketillsynen och den effektuppföljning som görs inom ramen för kalkningen.

Tillståndet i haven riskerar att förändras snabbt till följd av klimatförändringar. Havet längs västkusten är en viktig resurs för biologisk mångfald, livsmedelsproduktion, transport och turism. Försämringar i havets förmåga att tillhandahålla ekosystemtjänster får en direkt påverkan på vår ekonomi, och vårt välmående.

Ökad krismedvetenhet

Pandemin har bidragit till ett ökat fokus på samhällets sårbarheter. Kommuner, region och myndigheter förväntas därmed öka sin beredskap för framtida kriser. Konkret innebär detta bland annat ett skiftat fokus från "just-in-time"-leveranser till "just-in-case"-lagerhållning. Samtidigt ökar risken alltmer för klimatrelaterade kriser såsom bränder, torka, skred och översvämningar.

Pandemin har tydliggjort vårt närmast totala beroende av digital informationsteknologi. Framtida krisplanering bör i detta sammanhang beakta att det tog covid-19 flera månader att spridas och infektera miljoner, medan den digitala infrastrukturens sårbarhet möjliggör en ögonblicklig kollaps. En säker IT-infrastruktur med robusta lednings- och stödsystem för höjd beredskap är därför central för att hantera kommande kriser. Pandemin har även tydliggjort de utmaningar som desinformation och missinformation leder till vid kriser. God kommunikation och korrekt information är därför fortsatt oundgängliga vid krishantering. Pandemin har också påvisat vikten av att integrera arbetet med sociala risker i krisledningsarbetet. Genom en utökad analys- och omvärldsbevakning kan Länsstyrelsen utveckla tidiga varningssystem.

En rad utvärderingar av pandemihanteringen pågår, såväl nationellt som regionalt och lokalt. Troligen leder de till en rad utvecklingsförslag samt förändringar av styrningen inom krisberedskapsområdet. Därtill föreslår

utredningen Struktur för ökad motståndskraft att vår Länsstyrelse som ansvarig civilområdeschef, vilket sannolikt kommer medföra ökade åtaganden för oss.

Fördjupade socioekonomiska klyftor

De socioekonomiska skillnaderna ökar i Sverige. Över tid har det inom länet skett en ökad socioekonomisk polarisering mellan olika befolkningsgrupper, samt ökade klyftor mellan och inom länets kommuner, med avseende på arbetslöshet, boendesegregation, skolsegregation, skolresultat, inkomster, sysselsättningsgrad, förväntad livslängd, insjuknande och död i flera sjukdomar. Dessa klyftor är nära relaterade till de integrationsutmaningar som finns i landet och länet.

Det finns även stora delregionala skillnader i Västra Götaland där den långsiktiga samhällsutvecklingen i Dalslandskommunerna är särskilt problematisk. Vidare finns betydande inomkommunala socioekonomiska klyftor, främst i kommuner med särskilt utsatta områden. Av polisens 22 utpekade särskilt utsatta områden återfinns åtta i Västra Götaland. Detta aktualiserar kraven på att beakta av social hållbarhet tidigt i samhällsplaneringsprocesserna.

Det finns också en oro för att pandemins långsiktiga effekter ytterligare kommer fördjupa de socioekonomiska klyftorna och försämrade förutsättningar för integration och etablering. Exempelvis signalerar flera kommuner oro för negativa långsiktiga pandemi-effekter och stora mörkertal. De lyfter bland annat risk för långsiktiga effekter på skolresultat och livsvillkor, psykisk och fysisk ohälsa, samt ökande arbetslöshet. Bostadsbristen i länet påverkar stora grupper i samhället, men slår hårdast mot redan socioekonomiskt utsatt grupper. Den ökande arbetslösheten och de allt större glappen mellan efterfrågad kompetens och tillgänglig arbetskraft, försvårar på motsvarande sätt för de grupper som redan har störst svårigheter på arbetsmarknaden.

Bilaga 6. Risker och intern kontrollplan

Länsstyrelsens risker är gemensamma och riktar sig till samtliga avdelningar. Syftet med riskarbetet är att stärka myndighetens interna miljö. Genom att stärka vår interna miljö ska vi undvika och motverka förhållanden som kan försvåra eller hindra vår förmåga att nå våra mål samt utföra våra uppgifter och uppdrag.

Riskområde	Risk	Konsekvens	S*	K**	Riskvärde (S*K)	Ansvarig avdelning	Ansvarig person
Ekonomi	Risk att otillräckligt helhetsperspektiv på myndighetens finansiering och svag spårbarhet gör det svårt att följa upp vår ekonomi	Samband mellan beslut, åtgärd och ekonomiskt utfall går inte att följa vilket får till konsekvens att vi inte använder våra ekonomiska resurser optimalt ur ett myndighetsperspektiv för att göra nytta i länet och får lämna tillbaks medel till finansären.	3	3	9	AV	Lenny Lämbert

Kontrollmoment/åtgärd	Frekvens	Ansvarig för kontrollmoment
Utveckla ekonomistyrningen samt våra förmågor att planera, besluta, följa upp och lära	Löpande	Jonas Lundqvist
Uppföljning av hur stor andel av våra externa medel som budgeteras i LISA	1-2 ggr/år	Jonas Lundqvist

Riskområde	Risk	Konsekvens	S*	K**	Riskvärde (S*K)	Ansvarig avdelning	Ansvarig person
Inköp och upphandling	Risk för korta och/ eller otillåtna direktupphandlingar av IT-relaterade datatjänster	Verksamheten kan inte nyttja de IT-relaterade datatjänsterna som finns på marknaden, samt att verksamheten blir lidande genom att mer tid får avsättas oftare till att genomföra en eller flera upphandlingar. För många eller för stora direktupphandlingar ökar risken för otillåtna direktupphandlingar och kan medföra att Konkurrensverket utfärdar en upphandlingsskadeavgift	3	3	9	AV	Lenny Lämbert

Kontrollmoment/åtgärd	Frekvens	Ansvarig för kontrollmoment
Översyn av inköpsorganisation- är det effektivt och rättssäkert att så många roller har inköpsansvar?	1 gång	Emelie Zetterström
En ensad process som tydliggör omfattning och ansvarsfördelning behöver kommuniceras till alla berörda gällande upphandling av IT-relaterade datatjänster.	1 gång	Emelie Zetterström

Riskområde	Risk	Konsekvens	S*	K**	Riskvärde (S*K)	Ansvarig avdelning	Ansvarig person
Arbetsmiljö	Risk för att vår förmåga att hantera skav i relationer mellan medarbetare och mellan medarbetare och chefer är otillräcklig	Samarbetsproblem, missuppfattningar, konflikter, kränkande särbehandling, ohälsa m.m.	3	3	9	AV	Lenny Lämbert

Kontrollmoment/åtgärd	Frekvens	Ansvarig för kontrollmoment
Undersöka möjligheten att använda partsrådets tjänster/utbildningar	1 gång	Jessica Rönnberg
Ta fram stöd till chefer för att genomföra svåra/utmanande samtal med medarbetare	1 gång	Jessica Rönnberg
Uppföljning av vår förmåga att hantera skav i relationer i medarbetarundersökningen 2022	1 gång	Jessica Rönnberg

Riskområde	Risk	Konsekvens	S*	K**	Riskvärde (S*K)	Ansvarig avdelning	Ansvarig person
Arbetsmiljö	Risk för att vi inte är tillräckligt förberedda och kan hantera otillåten påverkan i vår myndighetsutövning	Oro för hot och våld, att bli uthängd i media i samband med myndighetsutövning, ohälsa, etisk stress i samband med hot om självskada	2	4	8	AV	Lenny Lämbert

Kontrollmoment/åtgärd	Frekvens	Ansvarig för kontrollmoment
Göra en nulägesanalys för att kartlägga hur behovet ser ut på vår myndighet	1 gång	Jessica Rönnberg
Uppföljning av tillbud och arbetsskador	1 gång	Jessica Rönnberg

Riskområde	Risk	Konsekvens	S*	K**	Riskvärde (S*K)	Ansvarig avdelning	Ansvarig person
Informations-säkerhet	Risk att avtal ingås utan att informationssäkerhetsfrågor är utredda.	Myndigheten är bunden vid villkor som inte är förenliga med krav. Informationen som hanteras är inte tillgänglig, är felaktig eller röjs till obehöriga.	3	3	9	SA	Lena Malm

Kontrollmoment/åtgärd	Frekvens	Ansvarig för kontrollmoment
Kontroll av länets egna anskaffningar att process för IT-relaterad verksamhetsutveckling följts med fokus på informationssäkerhetsrelaterade moment.	1 gång/år	Annamaria Feldt

Riskområde	Risk	Konsekvens	S*	K**	Riskvärde (S*K)	Ansvarig avdelning	Ansvarig person
Informations-säkerhet	Risk för svag säkerhetskultur	Varierande följsamhet till styrning på myndigheten utsätter verksamheten för risker.	3	4	12	SA	Lena Malm

Kontrollmoment/åtgärd	Frekvens	Ansvarig för kontrollmoment
Kontroll av efterlevnad av lämpliga mätpunkter utifrån användarriktlinjer för informationssäkerhet.	1 gång/år	Annamaria Feldt

Riskområde	Risk	Konsekvens	S*	K**	Riskvärde (S*K)	Ansvarig avdelning	Ansvarig person
Rättssäker hantering och handläggning av ärenden	Risk för att Länsstyrelsens ärendehanteringsprocess inte håller tillräcklig kvalitet och att ärenden och handlingar inte registreras i enlighet med nationella registreringsrutiner	Vi uppfyller inte lagkraven i Tryckfrihetsförordningen och OSL. Vi kan inte återsöka ärenden eller följa upp vår verksamhet.	3	3	9	AV	Lenny Lämbert

Kontrollmoment/åtgärd	Frekvens	Ansvarig för kontrollmoment
Information/utbildning för att öka kunskapen om registreringsrutinerna	Löpande	Margareta Rothell
Uppföljning av registreringsuppgifter	1-2 ggr/år	Margareta Rothell

Riskområde	Risk	Konsekvens	S*	K**	Riskvärde (S*K)	Ansvarig avdelning	Ansvarig person
Kommunikation	Risk för att Länsstyrelsens dokument inte lever upp till kraven i tillgänglighetsdirektivet	Om vi saknar tillräcklig kunskap om tillgänglighetsdirektivet och inte tillgängliggör de dokument vi producerar för individ och samhälle kan konsekvensen bli sänkt förtroende för oss som en myndighet som aktivt arbetar för tillgänglighet. En revision från DIGG skulle ge ett antal anmärkningar och vi riskerar även vitesföreläggande.	3	3	9	AV	Lenny Lämbert

Kontrollmoment/åtgärd	Frekvens	Ansvarig för kontrollmoment
Interna utbildningstillfällen	Löpande	Anne-Charlotte Horgby
Stickprovskontroller för att kontrollera hur väl vi lever upp till kraven i tillgänglighetsdirektivet	1 gång/år	Anne-Charlotte Horgby
Upphandling av tillgänglighetskonsult	1 gång	Anne-Charlotte Horgby

Riskområde	Risk	Konsekvens	S*	K**	Riskvärde (S*K)	Ansvarig avdelning	Ansvarig person
Analys- och utredningsarbete	Risk att strategiska ärenden och frågor inte identifieras så tidigt som möjligt	Otillräcklig framförhållning och bristande underlag för helhetsbedömningar	2	4	8	Kansli	Mikael Cullberg

Kontrollmoment/åtgärd	Frekvens	Ansvarig för kontrollmoment
Utveckla strukturer för att identifiera strategiska ärenden tidigt samt stärka omvärldsbevakningen för att fånga upp kommande strategiska ärenden och andra strategiska faktorer	1 gång	Mikael Cullberg

Riskområde	Risk	Konsekvens	S*	K**	Riskvärde (S*K)	Ansvarig avdelning	Ansvarig person
Kompetensförsörjning	Risk för att vi inte jobbar tillräckligt systematiskt med kompetensförsörjning	Kompetensbrist och bristande förmåga att leda och arbeta i förändring. Vi har inte en tillräckligt hållbar och flexibel organisation. Sämre arbetsmiljö, ökad stress samt ökad sjukfrånvaro, ineffektivitet och bristande kvalitet. Utebliven proaktivitet, utveckling och innovation.	3	4	12	AV	Lenny Läomber

Kontrollmoment/åtgärd	Frekvens	Ansvarig för kontrollmoment
Ta fram en övergripande kompetensförsörjningsplan för myndigheten	1 gång	Jessica Rönnberg
Tydligare integrera kompetensförsörjning i planerings- och uppföljningsprocessen som ett verktyg för att möta förändrade behov och behov av utveckling	1 gång	Jessica Rönnberg
Ta fram förslag på hur vi kan möta behovet av ökad flexibilitet	1 gång	Jessica Rönnberg
Uppföljning av genomförandet av utvecklingsinsatserna att leda och arbeta i förändring	1 gång	Jessica Rönnberg

I samband med tertialuppföljningen i ledningsgruppen kommer en specifik mall att användas av riskansvariga för redovisning av en samlad bedömning för respektive risk med tillhörande kontrollmoment.

Bilaga 7. Utvecklingsplan

Utvecklingsinsats	Syfte, resultat och nytta med insatsen
<p>Samhällsbyggnadsprocess Nationell insats där vår Länsstyrelse bidrar med resurser</p> <p>Start/slut: 2020–2022</p> <p>Utvecklingsledare: Nishani Polsa</p>	<ul style="list-style-type: none"> • Utbildning genomförs hos alla våra kommuner, inom samhällsbyggnad, i syfte att öka kunskap om digitalisering • För att kunna förstå och utveckla tjänster som efterfrågas pågår samverkan med urval kommuner i syfte att få fram en digital tjänst. Genom att använda tjänsten kommer det ges möjlighet att kommunicera i ett tidigt skede i planprocessen. • Ytterligare utveckling är att förenkla och standardisera samhällsbyggnadsprocess inom våra Länsstyrelser.
<p>Imageundersökning Start/slut: 2020–2022</p> <p>Utvecklingsansvarig: Sanja Pihl och Anne-Charlotte Horgby</p>	<p>Imageundersökning görs vart tredje år för att mäta och följa intressenters och medarbetares syn på Länsstyrelsen. Resultat och analys från undersökningen ger oss nya utvecklingsområden/initiativ.</p>
<p>Tillämpa PRISMA/utveckla stöd för omvärldsanalys Start/slut: 2021–2022</p> <p>Utvecklingsledare: Josef Bengtson</p>	<p>Syftet är att utveckla länsstyrelsernas analysförmåga genom att utveckla metodik, samla in statistik och visualisera väsentliga data för att ge tillgång till relevant, tillförlitlig och jämförbar information om regionala förhållanden och förutsättningar. IT-stöd PRISMA skapar dessa förutsättningar. Utveckling av stöd för omvärldsanalys i syfte att hitta arbetsmetoder, nya arbetssätt och moment för att kunna få fram beslutsunderlag för verksamhetsplaneringen och de strategiska målen, lägesbilder, "läget i länet" och visualisering. Under 2022 fortgår arbetet med implementeringen av PRISMA med fokus på att i samarbete med sakverksamheterna skapa applikationer baserade på vår egen data. I syfte att höja den digitala mognaden avseende BI har vi tillsammans med Handels/GU tagit in en utbildning på temat Digitalt beslutsstöd, som kommer ges till utvalda chefer och experter under våren.</p>
<p>Lokalprogram Start/slut: 2021–2024</p> <p>Utvecklingsledare: Jan Wikström Utvecklingsansvarig: Sanja Pihl</p>	<p>Vi kommer att behöva göra byte av lokal alternativt anpassning/ombyggnation/förlängning i befintliga lokaler. Göteborgskontoret: Att nuvarande lokaler inte bedöms möta de krav och den inriktning myndigheten vill se (Arbetsmiljö, Lokalflexibilitet, Kostnadseffektivitet). Övriga "lokalutvecklingstriggrar" är normalt när lokalavtalen ska omförhandlas och kravställas eller vid extern händelse som i Mariestadsfallet, där hyresvärden kommer med förslag till alternativ lokal.</p>
<p>Utveckla tillsynsprocessen Start/slut: 2020–2022 Utvecklingsledare: Kristina Höök Patriksson</p>	<p>Utveckla Länsstyrelsens samlade tillsynsverksamhet så att den långsiktigt håller en hög nivå vad gäller bemötande, rättssäkerhet, effektivitet, trovärdighet och konkurrensneutralitet. Utvecklingsarbetet ska också leda till bättre samordning så att det bidrar till effektivitet och helhetssyn. Arbetet ska resultera i ett infört processororienterat arbetssätt för "Vi bedriver tillsyn" / "Tillsyn och kontroll"</p>

Utvecklingsinsats	Syfte, resultat och nytta med insatsen
<p>Utbilda medarbetare i klarspråk och tillgänglighetsfrågor Start/slut: 2020-2022</p> <p>Utvecklingsledare: Linda Andersson Utvecklingsansvarig: Anne-Charlotte Horgby</p>	<p>Vi måste bli bättre på klarspråk. "Språket i offentlig verksamhet ska vara vårdat, enkelt och begripligt" SFS: 2009:60. Det innebär att våra medborgare har rätt att kräva begriplig information. Från vår brukarundersökning 2017 går vi vidare med resultatet på följande fråga: "Är besked och beslut begripliga?". I undersökningen 2017 fick vi underkänt, eller knappt godkänt, för flera olika verksamheter. Utbildning har erbjudits samtliga medarbetare och praktiska övningar har genomförts. Arbetet med klarspråk har fortsatt, och nu arbetar vi mer med att ta ett samlat grepp vårt sätt att skriva tillsammans med tillgängliga dokument. Det ska både gå att förstå vad vi skriver och de dokument vi producerar ska vara tillgängliga.</p>
<p>Arbetsätt och förändringsledning för genomförande av lokalförändringen Start/slut: 2020–2023</p> <p>Utvecklingsledare: Anette Johansson Utvecklingsansvarig: Sanja Pihl</p>	<p>Riktad digitalisering kopplat till övergången verksamhetsanpassat arbetsätt. Kompetens- och förändringsledningsinsatser kopplat till förberedelser och införandet.</p>
<p>Effektivisera rutiner för konsultstöd och strategisk kompetensplanering Start/slut: 2021-2022</p> <p>Utvecklingsledare: Tina Strand Utvecklingsansvarig: Magnus Peterson</p>	<p>Ta in konsultstöd för att förenkla och effektivisera interna rutiner på IT, i hela flödet från det att kompetensbehov är identifierat tills dess att konsulten är introducerad i sin roll. Vi vill vidare att konsultstödet ska dokumentera förbättrade rutiner, för IT specifika mallar och annat strukturkapital.</p>
<p>Utbildning motiverande samtal Start/slut: 2022-2023</p> <p>Utvecklingsledare: Hillevi Upmanis Utvecklingsansvarig: Jörel Holmberg</p>	<p>Genomföra utbildning i motiverande samtal för medarbetare inom naturförvaltningsenheten. Utbildningen består av en tvådagars grundkurs och en tredagars frivillig fortsättnings- och fördjupningskurs. Kursen genomförs funktionsvis med en egen del för cheferna inom enheten.</p>
<p>Inrätta ett resursteam som en pilot 2022 Start/slut: 2022</p> <p>Utvecklingsledare: Mattias Johansson Utvecklingsansvarig: Lena Malm</p>	<p>Från och med den 1 januari 2022 inrättas ett resursteam med medarbetare som kan lånas ut till myndighetens avdelningar vid behov. Inriktningen är generell handläggning och utlåningstiden kan variera från 2-12 månader. Det direkta resultatet blir inrättandet av en ny funktion som kan stödja avdelningarna i tillfälliga uppdrag och arbetstoppar. År 2022 blir ett försöksår där arbetsätt, nytta och arbetsmiljö följs upp och utvärderas.</p>
<p>Utveckla en ersättning till dagens IT-lösning för Länet's författningssamling Start/slut: 2022</p> <p>Utvecklingsledare: Helena Schultz</p>	<p>Införa en ny teknisk lösning för länet's författningssamling. Den nya lösningen innebär att allmänheten enkelt kan ta del av våra föreskrifter, samtidigt som den gamla lösningen kan stängas ner och förvaltningskostnaderna blir lägre. Lösningen kommer att vara möjlig att använda för fler länsstyrelser.</p>

Bilaga 8. Instruktion och stöd till avdelningens verksamhetsplanering

Med verksamhetsplanering avser vi här planering för en avdelning, enhet och funktion, inte för enskilda medarbetare. Verksamhetsplaneringen ska inte utgöra en fullständig detaljplanering av all verksamhet utan fokusera på sådant som utmärker aktuellt verksamhetsår. Planeringen ska innehålla:

- insatser i vår ordinarie verksamhet som syftar till att nå våra mål,
- insatser för att förebygga eller undvika identifierade risker, samt
- utvecklingsorienterade insatser

Verksamhetsplaneringen på avdelningen, enheten och funktionen ska framgå i systemstödet LISA Verksamhetsstyrning. LISA Verksamhetsstyrning bygger på den struktur som länsledningen beslutat att verksamhetsplanering och uppföljning ska följa och som framgår av denna instruktion.

Utgångspunkten är våra mål, risker, utvecklingsplan och uppdrag

Avdelningens verksamhetsplanering syftar till att på sikt nå våra strategiska mål och gemensamma delmål samt utföra våra uppdrag. För att göra det på bästa sätt planerar vi också för identifierade risker och för insatser i vår utvecklingsplan.

Planering för strategiska mål och gemensamma delmål

Vilket/vilka mål som avdelning, enhet och funktion väljer att planera aktuell verksamhet utifrån beror på vilket eller vilka mål verksamheten förväntas eller *antas* bidra till att nå och vilket eller vilka mål verksamhet *vill* bidra till att nå. För att öka möjligheterna att närma sig våra mål ska ett särskilt fokus i planeringen för 2022 riktas på verksamhetsplanering över avdelningsgränserna. Arbetet görs under ledning av målsansvariga och med hjälp av processledarna för de strategiska målen.

Risker och kontrollplan

Länsstyrelsens risker riktar sig till hela verksamheten och hanteras i en kontrollplan, enligt den struktur som finns i LISA verksamhetsstyrning. Risker och kontrollmoment har en ansvarig person, men alla avdelningar, enheter och funktioner ska arbeta strukturerat och systematiskt med intern styrning och kontroll utifrån den verksamhet som man bedriver och i den omfattning som krävs för att säkerställa att verksamheten kan genomföras på ett betryggande sätt. Samtliga avdelningar har möjlighet att formulera egna risker och planera aktiviteter till dem.

Utvecklingsplan

För varje utvecklingsinsats i utvecklingsplanen finns en ansvarig person som ska planera och genomföra utvecklingsinsatsen.

Uppdrag

Alla regleringsbrevsuppdrag och regeringsuppdrag har en ansvarig avdelning. Den ansvariga avdelningen ansvarar för att planera och se till att uppdraget utförs. För vissa uppdrag finns också deltagande avdelningar. För att vara en deltagande avdelning krävs att den har en tydlig och aktiv roll i att utföra uppdraget.

Verksamhetsplanering i LISA Verksamhetsstyrning

Syftet med verksamhetsplaneringen i LISA är i första hand att planera aktiviteter för de gemensamma delmål och utvecklingsinsatser som länsledningen beslutat om, samt att genomföra de uppdrag som Länsstyrelsen tilldelats. För Länsstyrelsens risker och för avdelningens egna risker planeras kontrollmoment och kontroller.

Aktiviteter kan planeras på alla organisatoriska nivåer och ska avse det som man planerar att genomföra under aktuellt verksamhetsår.

Aktivitet

Aktiviteten som ska genomföras kopplas till det mål, den risk eller den utvecklingsinsats som den primärt bedöms bidra till. Aktiviteten förutsätt bidra till det mål, den risk eller utvecklingsinsats som den är kopplad till.

Orsakssambandet mellan en aktivitet och ett mål (hur aktiviteten bidrar till målet) kan vara mer eller mindre tydligt beroende på målformulering och hur konkret det är. Om sambandet inte är uppenbart bör det beskrivas i aktivitetens beskrivning i LISA Verksamhetsstyrning.

Länsstyrelsen betraktar i verksamhetsplaneringen en aktivitet som:

- en insats som bedöms bidra till att nå ett mål eller till att genomföra en utvecklingsinsats.
- en insats som, tillsammans med andra insatser och eventuella nyckeltal, utgör ett underlag för en bedömning av måluppfyllelsen för ett mål eller färdiggraden för en utvecklingsinsats
- en insats som ger medarbetaren vägledning för mer detaljerad planering och genomförande (produktion).

Delaktivitet

Delaktiviteten finns för att, vid behov, kunna specificera en aktivitet under ett gemensamt delmål ytterligare. Det kan vara särskilt användbart om aktiviteten inte är konkretiserad och svår att få grepp om.

Kontrollmoment/åtgärd

Kontrollmoment eller åtgärd genomförs för att undvika eller förebygga en risk. Kontrollmomentet eller åtgärden syftar till att antingen *upptäcka brister som kan leda till att risken inträffar, identifiera eller genomföra åtgärder som förebygger att en risk inträffar.*

LISA Verksamhetsstyrning och chefsansvaret

Varje chef på Länsstyrelsen är ansvarig för att den planering och uppföljning som går att utläsa på aktuell organisatorisk enhet i LISA Verksamhetsstyrning är aktuell och relevant.

Nedanstående bild visar hur man kan tänka kring på vilken organisatorisk nivå som de olika delarna i planeringsstrukturen kan planeras och följas upp.

Delar i planerings- och uppföljningsstrukturen	Avdelning	Enhet	Funktion
Strategiska mål*	Obligatorisk	✓	✓
Gemensamma delmål*	Obligatorisk	✓	✓
Aktivitet (delmål)	✓	✓	✓
Delaktivitet (delmål)	✓	✓	✓
Gemensamma risker	Obligatorisk	✓	✓

*Inklusive de resultatmått eller indikatorer som är knutna till målet och som kan följas upp vid tertialet

Obligatorisk = ska framgå och följas upp på aktuell organisatorisk nivå

✓ = Rekommenderad nivå att planera och följa upp på

✓ = Kan planeras och följas upp på denna nivå

Bilaga 9. Avdelningens verksamhetsuppföljning

Avdelningen ska följa upp sin verksamhet i LISA verksamhetsstyrning och rapportering ska göras i en tertiärrapport tre gånger per år. Rapporteringen görs i LISA Verksamhetsrapportering.

Uppföljning i LISA verksamhetsstyrning

Avdelningen, enheten och funktionen förväntas löpande följa upp sin verksamhet i förhållande till den planering man gjort i LISA Verksamhetsstyrning.

I samband med tertiärrapportering innebär uppföljning i LISA Verksamhetsstyrning att för varje strategiskt mål:



- *Strategiska mål*: på *myndighetsnivå* ska målsvariga följa upp och bedöma måluppfyllelse och trend för aktuellt strategiskt mål (bl.a. utifrån indikatorer, gemensamma delmål och genomförda aktiviteter). De strategiska målen ska även följas upp på avdelningsnivå medan enheter och funktioner kan och får bedöma måluppfyllelse på sin organisatoriska nivå även om det inte är obligatoriskt.
- *Delmål*: följa upp och bedöma måluppfyllelse för delmålet på respektive berörd organisatorisk nivå
- *Aktiviteter*: följa upp och rapportera status på planerade aktiviteter på respektive organisatoriska nivåer berörd av aktiviteten
- *Delaktiviteter*: följa upp och rapportera status på planerade delaktiviteter på respektive organisatoriska nivåer berörda av delaktiviteten

I samband med tertiärrapportering innebär uppföljning i LISA Verksamhetsstyrning att för varje risk:



- *Riskområde*: alla risker är sorterade under ett riskområde som visar inom vilken del i den interna miljön vi befinner oss.
- *Risk*: ansvarig avdelning bedömer och kommenterar ett riskvärde ur ett myndighetsperspektiv för Länsstyrelsens gemensamma risker men alla avdelningar, enheter och funktioner ska arbeta strukturerat och systematiskt med intern styrning och kontroll utifrån den verksamhet som man bedriver och i den omfattning som krävs för att säkerställa att verksamheten kan genomföras på ett betryggande sätt. Avdelningens egna risker följer vi upp på samma sätt, fast ur ett avdelningsperspektiv
- *Kontrollmoment/åtgärd*: vi följer upp genom att följa rapportera status på planerat kontrollmoment/åtgärd. Kontrollmoment/åtgärd beslutade av länsledningen följer vi upp på den avdelning där den ansvariga personen för kontrollmomentet arbetar. Egna kontrollmoment kopplade till risker följer avdelningen upp själv upp på avdelningsnivå eller underliggande
- *Kontroll*: följa upp och rapportera status på planerade kontroller. Kontroller beslutade av länsledningen följer vi upp på den avdelning där den ansvariga personen för kontrollen arbetar.

I samband med tertialrapportering innebär uppföljning i LISA Verksamhetsstyrning att för varje utvecklingsinsats:



- *Utvecklingsinsats*: beslutade utvecklingsinsatser följs upp på den avdelning där ansvarig person arbetar.
- *Aktivitet*: följa upp och rapportera status på planerade aktiviteter. Följs upp på samma avdelning som ansvarig person för utvecklingsinsatsen arbetar på.

I samband med tertialrapportering innebär uppföljning i LISA Verksamhetsstyrning att för varje uppdrag som avdelningen har:



- *Uppdrag*: följa upp och rapportera status på uppdrag som avdelningen och eventuellt underliggande organisatoriska nivåer är berörda av.

Tertialrapportering

Avdelningens, enhetens och funktionens uppföljning ska i allt väsentligt finnas i LISA Verksamhetsstyrning. Avdelningen gör också en samlad tertialrapportering i LISA Verksamhetsrapportering, där efterfrågat innehåll kan variera över året.

Rapporteringen ska genomföras med fokus på länsledningens styrning till avdelningen avseende:

- Strategiska mål: avdelningens rapportering och bedömning av Länsstyrelsens strategiska mål
- Gemensamma delmål: avdelningens rapportering och bedömning av Länsstyrelsens delmål
- Risker och kontrollmoment: avdelningen gör en riskvärdering för de (myndighets-)risker som avdelningen berörs av och värderingen görs utifrån ett avdelningsperspektiv. De riskansvariga avdelningarna gör en sammanvägd bedömning av Länsstyrelsens risker och eventuella kontrollmoment (för myndighetens risker)
- Uppdrag: avvikelserapportering av uppdrag i förhållande till plan
- Ekonomisk analys
- Medarbetardata, analys
- Verksamhetsdata, analys
- Internrevisions utestående rekommendationer
- Utvecklingsinsatser i beslutad utvecklingsplan

Målsansvarigas ansvar i tertialrapporteringen på myndighetsnivå:

- Rapportera effektorienterad information och bedöma måluppfyllnad (alternativt trend) för strategiska mål samt för relaterade gemensamma delmål. Den effektorienterade informationen behöver inte nödvändigtvis ha en tydlig koppling till Länsstyrelsens verksamhet.

Intern styrning och kontroll – uppföljning av kontrollplan

Länsstyrelsens risker och tillhörande kontrollmoment följs upp i LISA Verksamhetsstyrning och i tertialrapporteringen. Ansvarig för risken ska inhämta nödvändig kunskap om status, insatser, problem med mera inför uppföljningen.

Bilaga 10. Budgetram förvaltningsanslaget

I tabellen nedan visas beslutad budget för 2022 samt indikativa budgetramar för 2023 och 2024 avseende Länsstyrelsens förvaltningsanslag 01 05 001 ap.12. I andra kolumnen i tabellen visas 2021 års budgetram.

Avdelning	Budgetram 2021 (tkr)	Budgetram 2022 (tkr)	Indikativ budgetram 2023 (tkr)	Indikativ budgetram 2024 (tkr)
Länsledning inklusive kansli	15 650	15 200	14 450	14 300
Landsbygdsavdelningen	87 500	82 600	85 200	78 100
Miljöskyddsavdelningen	38 800	46 100	38 200	34 200
Tvärgrupp Miljömål	5 400	5 500	5 200	5 200
Naturavdelningen	30 600	35 500	31 600	29 500
Samhällsavdelningen	122 300	131 200	123 700	121 900
Vattenavdelningen	27 800	32 800	28 700	27 700
Avdelningen för verksamhetsstöd	61 500	65 100	62 000	61 200
Gemensamma kostnader och intäkter inklusive OH	52 463	48 079	50 100	52 040
Särskilda ändamål och länsstyrelsegemensamma medel	13 917	5 830	5 850	5 860
TOTALT	455 930 ¹	467 909	445 000	430 000

Antaganden i beräkningarna till tabellen

Tillgängliga anslagsmedel som presenteras i tabellen baseras på beslutat regleringsbrev för budgetår 2022 för länsstyrelserna² samt anslagssparande från föregående år. Anvisade medel uppgår till 454 608 tkr³ och anslagssparande från 2021 till 13 301 tkr vilket ger totalt tillgängliga anslagsmedel i budget om 467 909 tkr.

De fördelade budgetramarna utgår från kända uppdrag för respektive avdelnings verksamhet samt faktiskt löneläge per 1 oktober 2021 uppräknat med förväntad lönervisionsnivå per 1 oktober 2022.

Budgetramen kan komma att förändras till följd av ändrings-/tilläggsbeslut eller andra händelser under året.

I beräkningarna av de indikativa budgetramarna för 2023 och 2024, finns allmänna antaganden såsom indexuppräkning, lönerrevision (RALS) samt pris- och löneomräkning (PLO) för kända verksamheter. I de indikativa har även antaganden om effektivisering gjorts för att komma i balans med den beräknade anslagsnivån. De budgetramar som presenteras utgår från att varken anslagssparande eller nyttjande av anslagskredit finns att reglera från föregående budgetår och att tillgängliga medel beräknas utifrån andel av de totala medel som presenterades i budgetpropositionen för 2022 avseende utgiftsområde 01.

¹ Budgetomslutningen 2021 är justerad i jämförelse med ursprungligt regleringsbrev med anledning av vårändringsbudgeten 2021, prop. 2020/21:99 i vilken del av medel avseende arbete inom mäns våld mot kvinnor flyttas till anslag UO13 03 001 Särskilda jämställdhetsåtgärder, vilket för Länsstyrelsen avser -472 tkr.

² Regleringsbrev för 2022 avseende länsstyrelserna, Finansdepartementet (Fi2020/02647, med flera) 2021-12-22

³ Regleringsbrev för 2022 avseende länsstyrelserna, Finansdepartementet (Fi2022/00421, med flera), ändringsbeslut 2022-02-10

I beräkningen av **2022-års budgetram** har den interna fördelningen av budgetramen baserats bland annat på

- att tillkommande medel enligt beslutat regleringsbrev avseende länsstyrelserna för 2022⁴ är fördelade till respektive avdelning i enlighet med inkomna underlag från ansvarig avdelning.
- att landsbygdsavdelningens budgetnivå för 2022 är tillfälligt minskad med 6 000 tkr med anledning av senareläggning av rekvisering av medel från Jordbruksverket under året.
- att beslut fattats om interna prioriteringar och satsningar avseende 2022⁵ enligt följande:

Gemensamma kostnader -Lokalprogram, Volymökningar IT, Nationella gemensamma kostnader	7 600 tkr	GEM
Regional klimatomställning	1 200 tkr	MA
Processledare större företagsetableringar	1 000 tkr	MA
Handläggningsresurser för större industrietableringar	2 500 tkr	Flera avd.
Förstärkning Viltenheten	600 tkr	NA
Förebyggande arbete markavvattning	1 100 tkr	VA
Utvecklingsprojekt krisorganisation	400 tkr	Flera avd.
Fortsatt förstärkning inom PBL	800 tkr	SA

- att dessa prioriteringar och satsningar avser endast 2022 förutom satsningen av processledare större företagsetableringar som gäller tillsvidare.
- att långsiktiga satsningar i enlighet med länsledningens beslut efter tertial 1, 2021 och som avser 2022 är inkluderade⁶. Avseende juridiskt stöd fördelas 1 900 tkr till Samhällsavdelningen och avseende HR-stöd fördelas 1 800 tkr till Avdelningen för verksamhetsstöd. I enlighet med samma beslut är kortsiktiga satsningar exkluderade. Medel avseende drönanverksamhet (800 tkr) har utfördelats till Vattenavdelningen.
- att den del av medel som sänks inom hantering av jordbruksstöden i enlighet med BP2021 avser återkrav och därför inte justeras lokalt (20 000 tkr). Medlen avseende återkrav hanteras av Länsstyrelsen Örebro⁷.
- att medel avseende miljöprovning sänks i enlighet med BP2021 (från totalt 35 000 tkr till 30 000 tkr)⁶
- att medel avseende civilt försvar, organisation och ledning ökar i enlighet med BP2021 (från totalt 30 000 tkr till 36 000 tkr)⁶.
- att medel avseende förebyggande arbete för att skydda dricksvatten avgår helt i enlighet med tidigare budgetproposition, BP2018⁸.

⁴ Regleringsbrev för 2022 avseende länsstyrelserna, Finansdepartementet (Fi2020/02647, med flera). Tillkommande medel inom Civilt försvar, Avfallsbrottslighet, Tillsyn, vägledning och kunskapsunderlag inom strandskydd, Dricksvattenförsörjning och vattenskydd, Effektiv tillståndsprövning och tillsynsvägledning, Motverka penningtvätt samt Informationsverige.se

⁵ Beslut om budgetramar 2022 avseende förvaltningsanslaget, dnr [106-707-2022](#)

⁶ Beslut om hantering av ekonomiskt handlingsutrymme efter tertial 1 2021, dnr [106-25420-2021](#)

⁷ Budgetpropositionen för 2021, prop. 2020/21:1

⁸ Budgetpropositionen för 2018, prop. 2017/18:1

I beräkningen av **2023-års indikativa budgettram**, har särskilda antaganden gjorts gällande:

- att beslutade satsningar avseende 2022 är exkluderade⁹.
- att beslutade långsiktiga satsningar är oförändrade¹⁰.
- att landsbygdsavdelningen återfår 6 000 tkr i sin budgettram som tillfälligt minskade år 2022 i enlighet med beslut.
- att medel avseende miljötillsyn avgår helt i enlighet med tidigare budgetproposition, BP2018¹¹.
- att medel avseende miljöprövning sänks i enlighet med BP2021 (från totalt 30 000 tkr till 15 000 tkr)¹².

I beräkningen av **2024-års indikativa budgettram** har särskilda antaganden gjorts gällande:

- att medel avseende miljöprövning avgår helt i enlighet med BP2021¹¹.
- att medel avseende miljötillsyn avgår helt i enlighet med BP2021¹¹.
- att medel avseende hantering av jordbruksstöden avgår helt i enlighet med BP2021¹¹.
- att medel avseende effektiv tillståndsprövning och tillsynsvägledning avgår helt i enlighet med BP2022¹².
- att medel avseende tillsyn, vägledning och kunskapsunderlag, strandskydd sänks i enlighet med BP2022 (från totalt 39 500 tkr till 30 000 tkr)¹².

⁹ Beslut om budgetramar 2022 avseende förvaltningsanslaget, dnr [106-707-2022](#)

¹⁰ Beslut om hantering av ekonomiskt handlingsutrymme efter tertial 1 2021, dnr [106-25420-2021](#)

¹¹ Budgetpropositionen för 2018, prop. 2017/18:1

¹¹ Budgetpropositionen för 2021, prop. 2020/21:1

¹² Budgetpropositionen för 2022, prop. 2021/22:1

Bilaga 11. Regleringsbrevsuppdrag

I tabellen visas samtliga regleringsbrevsuppdrag i länsstyrelsernas regleringsbrev 2022. Benämningen är en starkt förkortad version av innehållet i uppdraget och för att de det fullständiga innehållet hänvisas till regleringsbrevet i dess helhet, dnr [56561-2021](#).

Diarienummer anges för uppdrag som redovisas i särskild ordning, det vill säga uppdrag som inte redovisas i årsredovisningen (ÅR). Uppdrag som redovisas i särskild ordning direkt till regeringen ska föredras länsledningen före rapportering i enlighet med riktlinje för hantering av inkomna uppdrag (dnr. [12603-2021](#)). Uppdrag i tabellen som anges i kursiv och grå text påvisar att uppdraget inte hanteras av Länsstyrelsen Västra Götaland.

Nr i RB	Regleringsbrevsuppdrag 2022	Rapportering	Avd. ¹⁾	Dnr.	Föredras	Samordnas ²⁾
1A1	Främja arbetet med Agenda 2030	ÅR	<u>MA</u> , Kansli	-	Nej	<input type="checkbox"/>
1A2	Regionalt livsmedelsstrategiarbete	ÅR	LA	-	Nej	<input type="checkbox"/>
1A3	Stöd för bostäder och bostadsområden	ÅR	SA	-	Nej	<input type="checkbox"/>
1A4	Natura 2000-områden	ÅR	<u>NA</u> , VA	-	Nej	<input type="checkbox"/>
1A5	Plan för moderna miljövillkor	ÅR	VA	-	Nej	<input type="checkbox"/>
1A6	Handlingsplaner för grön infrastruktur	ÅR	NA	-	Nej	<input type="checkbox"/>
1A7	Utökad strandskyddstillsyn	ÅR	<u>NA</u> , VA, SA	-	Nej	<input type="checkbox"/>
1A8	Föreordnade områden	ÅR	MA	-	Nej	<input type="checkbox"/>
1A9	Hantering av EU-stöd	ÅR	LA	-	Nej	<input type="checkbox"/>
1A10	Landsbygdsprogrammet samt Havs- och fiskeriprogrammet	ÅR	<u>LA</u> , VA	-	Nej	<input type="checkbox"/>
1A11	EU:s jordbrukspolitik	ÅR	LA	-	Nej	<input type="checkbox"/>
1A12	Mänskliga rättigheter och icke-diskriminering	ÅR	SA	-	Nej	<input type="checkbox"/>
1B1	Civilt försvar och beredskapsplanering	ÅR	SA	-	Nej	<input type="checkbox"/>
1B2	Åtgärdsprogram för miljö kvalitetsnormer	ÅR	<u>MA</u> , SA	-	Nej	<input type="checkbox"/>
1B3	Naturvård, artbevarande m.m.	ÅR	<u>NA</u> , VA	-	Nej	<input type="checkbox"/>
1B4	Samordna webbplatsen informationsverige.se	ÅR	SA	-	Nej	<input type="checkbox"/>
1C1	Förenkla för företag	ÅR	<u>Kansli</u> , LA, MA, NA, SA, VA, AV	-	Nej	<input type="checkbox"/>
1C2	Omarrondering	ÅR	LA	-	Nej	<input type="checkbox"/>
1C3	Regional utvecklingspolitik och landsbygds politik	ÅR	<u>LA</u> , SA, Kansli	-	Nej	<input type="checkbox"/>
1C4	Regional utveckling	ÅR	<u>LA</u> , SA, AV	-	Nej	<input type="checkbox"/>
1C5	<i>Planeringsstöd till kommuner – uppdraget avser inte Länsstyrelsen Västra Götaland</i>					
1C6	Våld i nära relationer	ÅR	SA	-	Nej	<input type="checkbox"/>
1D1	Kontrollplan för livsmedelskedjan	ÅR	LA	-	Nej	<input type="checkbox"/>
1D2	Gränsöverskridande transporter	ÅR	<u>MA</u> , SA	-	Nej	<input type="checkbox"/>

Nr i RB	Regleringsbrevsuppdrag 2022	Rapportering	Avd. ¹⁾	Dnr.	Föredras	Samordnas ²⁾
1D3	<i>Markärenden ovanför odlingsgränsen – uppdraget avser inte Länsstyrelsen Västra Götaland</i>					
1D4	<i>Rovdjur inom renskötselområdet – uppdraget avser inte Länsstyrelsen Västra Götaland</i>					
1D5	<i>Hållbar rennäring – uppdraget avser inte Länsstyrelsen Västra Götaland</i>					
1D6	Ersättning för skada på fisk och fiskeredskap	ÅR	VA	-	Nej	<input type="checkbox"/>
1D7	Viltskadeersättning	ÅR	NA	-	Nej	<input type="checkbox"/>
2.1	Årsredovisningens struktur	ÅR	AV	-	Nej	<input type="checkbox"/>
2.2	Lämna underlag till tabeller i resultatredovisningen i årsredovisningen	Lst Örebro 2023-02-22	AV	4143-2022	Nej	<input type="checkbox"/>
3A1	Minskat och förenklat uppgiftslämnande	Näringsdepartementet 2023-02-25	LA, SA	4227-2022	Nej	<input checked="" type="checkbox"/>
3A2	Regionalt arbetet med energi- och klimatstrategierna	Naturvårdsverket och Miljödepartementet Kopia till Infrastrukturdep. 2023-02-17	MA	4232-2022	Nej	<input checked="" type="checkbox"/>
3A3	Resultat och effekter av arbetet med att skydda dricksvatten	Miljödepartementet Kopia till Infrastrukturdep. 2023-03-01	VA, LA, MA, SA	4234-2022	Nej	<input checked="" type="checkbox"/>
3A4	Tryggad tillgång till dricksvatten	Miljödepartementet 2023-03-01	VA	4369-2022	Nej	<input checked="" type="checkbox"/>
3A5	Stöd till kommunernas kontinuitetsplanering	Miljödepartementet (delredovisning) (kemikalier för dricksvattenproduktion o avloppsrening) 2022-02-28 Näringsdepartementet resp. Miljödepartementet (slutredovisning) 2023-02-22	VA, MA, SA	4380-2022	Nej	<input checked="" type="checkbox"/>
3A6	Restaurering och anläggning av våtmarker	Miljödepartementet	NA	4384-2022	Nej	<input checked="" type="checkbox"/>
3A7	Naturvård, artbevarande m. m.	Naturvårdsverket samt Havs- och vattenmyndigheten Kopia till Miljödepartementet 2023-02-15	NA, VA	4386-2022	Nej	<input type="checkbox"/>

Nr i RB	Regleringsbrevsuppdrag 2022	Rapportering	Avd. ¹⁾	Dnr.	Föredras	Samordnas ²⁾
3A8	Beslut om upphävande av och dispens från strandskyddet	Naturvårdsverket Kopia till Miljödepartementet 2023-02-15	NA	4391-2022	Nej	<input type="checkbox"/>
3A9	Kostnader för hantering av EU-stöden för lantbruk och landsbygd samt havs- och fiskeriprogrammet	Statens jordbruksverk Kopia till Näringsdepartementet 2022-02-01	LA	4395-2022	Nej	<input type="checkbox"/>
3A10	Föregående års fisketillsyn	Havs- och vattenmyndigheten Kopia till Näringsdepartementet 2023-02-01	VA	4399-2022	Nej	<input type="checkbox"/>
3A11	Spelmissbruk	Socialdepartementet 2023-03-31	SA	4407-2022	Ja	<input type="checkbox"/>
3A12	<i>Fördjupningsutbildning psykisk ohälsa – uppdraget avser inte Länsstyrelsen Västra Götaland</i>					
3A13	Förstärkt tillsynen av alkohol, tobak och andra nikotinprodukter	Socialdepartementet 2026-03-31	SA	4417-2022	Ja	<input type="checkbox"/>
3B1	Statlig service och närvaro i länen	Finansdepartementet 2022-06-15	<u>Kansli</u> , SA	4675-2022	Nej	<input checked="" type="checkbox"/>
3B2	Inriktningsmål för överklagade kommunala beslut om lov	Boverket Kopia till Finansdepartementet 2023-02-28	SA	4430-2022	Nej	<input type="checkbox"/>
3B3	<i>Samverkansråd vid Statens kulturråd – uppdraget avser inte Länsstyrelsen Västra Götaland</i>					
3B4	Redovisa hur lagen (2009:724) om nationella minoriteter och minoritetsspråk har tillämpats inom myndigheternas ansvarsområde	Lst Stockholm och Sametinget Kopia till Kulturdepartementet 2022-11-22	SA	4432-2022	Nej	<input type="checkbox"/>
3B5	<i>Minoritetspolitikens mål, fortsatt redovisa utvecklingen – uppdraget avser inte Länsstyrelsen Västra Götaland</i>					
3B6	Minska spridning av granbarkborrar från skyddade områden	Näringsdepartementet 2022-12-01	NA	4436-2022	Ja	<input type="checkbox"/>
3B7	Tätortsnära natur och mål inom friluftslivspolitiken	Naturvårdsverket Kopia till Miljödepartementet 2023-02-15	NA	4444-2022	Nej	<input type="checkbox"/>

Nr i RB	Regleringsbrevsuppdrag 2022	Rapportering	Avd. ¹⁾	Dnr.	Föredras	Samordnas ²⁾
3B8	Åtgärder för havs- och vattenmiljö	Havs- och vattenmyndigheten Kopia till Miljödepartementet 2023-02-15	VA, NA	4726-2022	Nej	<input type="checkbox"/>
3B9	Tillämpningen av barns rättigheter	Arbetsmarknadsdepartementet (delredovisning) 2022-03-01 Arbetsmarknadsdepartementet (slutredovisning) 2023-03-31	SA	4459-2022	Nej	<input checked="" type="checkbox"/>
3B10	Motverka avhysning och hemlöshet	Boverket Rapporteras i den rapport som enligt förordningen (2011:1160) om regionala bostadsmarknadsanalyser och kommunernas bostadsförsörjningsansvar 2023-06-15	SA	4476-2022	Nej	<input type="checkbox"/>
3B11	Stödja kommuner, regioner och andra föräldraskapsstödande aktörer i att utveckla stöd i föräldraskapet till föräldrar	Socialdepartementet 2023-02-28	SA	4527-2022	Ja	<input type="checkbox"/>
3B12	Bistå regionerna i storskalig testning för covid-19 samt vaccination	ÅR	SA	-	Nej	<input type="checkbox"/>
3B13	Redovisa aktiviteter inom demokratiområdet	Kulturdepartementet 2023-03-15	SA	5846-2022	Nej	<input checked="" type="checkbox"/>
3B14	Vidareutveckla arbetet mot rasism på arbetsmarknaden	ÅR	SA	-	Nej	<input type="checkbox"/>
3B15	<i>Nationellt kompetenscentrum mot hedersrelaterat våld – uppdraget avser inte Länsstyrelsen Västra Götaland</i>					
3B16	Sammanställa lägesbilder om mottagandet av nyanlända och asylsökande	Arbetsmarknadsdepartementet 2023-03-01	SA	4484-2022	Nej	<input checked="" type="checkbox"/>
3B17	Delta i genomförandet av uppdrag om anvisningsmodell för ensamkommande barn samt nyanlända	ÅR	SA	-	Nej	<input type="checkbox"/>

Nr i RB	Regleringsbrevsuppdrag 2022	Rapportering	Avd. ¹⁾	Dnr.	Föredras	Samordnas ²⁾
3B18	Redovisning av kommunernas beredskap och kapacitet för mottagandet av vissa nyanlända invandrare	Arbetsmarknadsdepartementet 2023-03-01	SA	4490-2022	Nej	<input checked="" type="checkbox"/>
3B19	Redovisning av kommunernas beredskap och kapacitet för ensamkommande barn och unga	Arbetsmarknadsdepartementet 2023-03-01	SA	4503-2022	Nej	<input checked="" type="checkbox"/>
3B20	Redovisning av uppdragen om insatser för asylsökande m.fl. enligt förordningen (2016:1364) och (2016:1363)	Arbetsmarknadsdepartementet 2023-03-01	SA	4517-2022	Nej	<input checked="" type="checkbox"/>
3B21	Statlig ersättning för insatser för vissa utlänningar enligt 37 § förordningen (2010:1122)	Arbetsmarknadsdepartementet 2023-03-01	SA	4679-2022	Nej	<input checked="" type="checkbox"/>
3B22	Vid beviljande av statlig ersättning för insatser för vissa utlänningar ska länsstyrelserna göra en bedömning av resultaten samt av framgångsfaktorer och utvecklingsområden.	Arbetsmarknadsdepartementet 2023-03-01	SA	4687-2022	Nej	<input checked="" type="checkbox"/>
3B23	Samlad redovisning enligt förordningen (2010:1138) om samhällsorientering för vissa nyanlända	Arbetsmarknadsdepartementet 2023-03-01	SA	4688-2022	Nej	<input checked="" type="checkbox"/>
3C1	Främja och stödja insatser för bredbandsutbyggnad	Post- och telestyrelsen Kopia till Infrastrukturdepartementet 2023-01-31	LA	4691-2022	Nej	<input type="checkbox"/>
3C2	Förstudie miljötilståndsprövningen och miljöbedömningsprocessen	ÅR	MA	-	Nej	<input type="checkbox"/>
3C3	<i>Förvaltande myndigheter för de territoriella programmen Nord, Botnia–Atlantica och Sverige–Norge 2014–2020 – uppdraget avser inte Länsstyrelsen Västra Götaland</i>					
3C4	<i>Förvaltande myndigheter för de territoriella programmen Nord, Botnia–Atlantica, Norra periferin och Arktis samt Sverige–Norge – uppdraget avser inte Länsstyrelsen Västra Götaland</i>					
3C5	Lämna uppgift om utgiftsprognoser, utfall och användningen av beställningsbemyndigandet under anslaget 1:1 Regionala utvecklingsåtgärder	Tillväxtverket Rapporteringsdatum i enlighet med anvisning från Tillväxtverket	AV	4694-2022	Nej	<input type="checkbox"/>
3C6	<i>Förvaltande myndigheter för de territoriella programmen Aurora, Norra periferin och Arktis samt Sverige–Norge 2021–2027 – uppdraget avser inte Länsstyrelsen Västra Götaland</i>					
3C7	Länsstrategier och jämställdhetsintegrering	ÅR	SA	-	Nej	<input type="checkbox"/>

Nr i RB	Regleringsbrevsuppdrag 2022	Rapportering	Avd. ¹⁾	Dnr.	Föredras	Samordnas ²⁾
3C8	Jämställdhetsperspektiv och mänskliga rättigheter i krisledning	Arbetsmarknadsdepartementet 2024-02-22	SA	4695-2022	Nej	<input checked="" type="checkbox"/>
3C9	Regionala resurscentra för att bekämpa hedersrelaterat våld och förtryck	Arbetsmarknadsdepartementet 2023-03-10	SA	4697-2022	Nej	<input checked="" type="checkbox"/>
3C10	Bidrag till kommuner, regioner och civilsamhälle för arbete mot mäns våld mot kvinnor, inklusive kommunernas regionkoordinatorer mot prostitution och människohandel	Rapporteras i redovisningen enligt förordningen (2021:995) om länsstyrelsernas regionala arbete mot mäns våld mot kvinnor 2023-03-01	SA	4731-2022	Ja	<input type="checkbox"/>
3D1	Uppföljning av byggnadsnämndernas tillsynsarbete	Boverket Kopia till Finansdepartementet 2022-12-09	SA	4698-2022	Nej	<input type="checkbox"/>
3D2	Uppföljning av byggnadsnämndernas tillämpning av plan- och bygglagen	Boverket Kopia till Finansdepartementet 2023-01-31	SA	4700-2022	Nej	<input type="checkbox"/>
3D3	Tillsyn och tillsynsvägledning enligt miljöbalken	Naturvårdsverket Kopia till Miljödepartementet 2023-02-15	<u>MA</u> , NA, VA	4701-2022	Nej	<input type="checkbox"/>
3D4	Effekter och resultat av en effektiv tillståndsprovning enligt miljöbalken	Miljödepartementet Kopia till Näringsdepartementet 2023-03-31	MA	4704-2022	Nej	<input checked="" type="checkbox"/>
3D5	Förberedelse att ta fram uppgifter om inverkan på miljön av vissa offentliga och privata projekt	Miljödepartementet 2022-11-30	<u>MA</u> , NA, VA	4710-2022	Nej	<input checked="" type="checkbox"/>
3D6	Förslag på utvecklingsinsatser som ska leda till en mer effektiv och rättssäker tillsyn	Finansdepartementet 2022-12-31	<u>NA</u> , MA, SA	4714-2022	Nej	<input checked="" type="checkbox"/>
3D7	Förslag på utvecklingsinsatser för att effektivisera prövningsverksamheten	Finansdepartementet 2022-12-31	<u>VA</u> , MA, NA, SA	4717-2022	Nej	<input checked="" type="checkbox"/>
3E1	Redovisa anslagsprognoser med tillhörande kommentarer i Hermes 2022-2025	Hermes 2022-02-07 2022-04-27 2022-07-29 2022-10-28	AV	4039-2022	Nej	<input type="checkbox"/>

Nr i RB	Regleringsbrevsuppdrag 2022	Rapportering	Avd. ¹⁾	Dnr.	Föredras	Samordnas ²⁾
3E2	Utveckling och tillämpning av mer systematisk användning och analys av data och statistik	Finansdepartementet Delredovisning 2022-05-16 Slutredovisning 2022-12-31	<u>Kansli</u> , LA, MA, NA, SA, VA, AV, IT	4719-2022	Ja	<input type="checkbox"/>
3E3	Utifrån erfarenheter av vad pandemin inneburit i fråga om minskade utsläpp ska länsstyrelserna fortsätta utveckla arbetssätt som innebär alternativ till fysiska möten och en allt mindre miljö- och klimatpåverkan	Redovisas i miljöledningsarbete i enlighet med förordningen (2009:907) om miljöledning i statliga myndigheter 2023-02-22	AV	4723-2022	Nej	<input type="checkbox"/>

¹⁾ Kolumn Avd.: Om flera avdelningar eller kansli anges i kolumnen Avd. så markeras ansvarig med understrykning

²⁾ Kolumn Samordnas: Avser om uppdraget samordnas av annan länsstyrelse eller inte

Bilaga 12. Regeringsuppdrag

Bilagan innehåller regeringsuppdrag som är ställda till Länsstyrelsen eller som vi förväntas delta i under 2022. Rapporteringstidpunkt kan komma att ändras och ytterligare uppdrag kan tillkomma under året.

Regeringsuppdrag	Rapportering	Avd.	Dnr
Uppdrag om länsstrategier för jämställdhetsintegrering	Årsredovisning	SA	17058-2017
Uppdrag att bedöma fågelområdets betydelse för bevarandet av fåglar enligt fågeldirektivet	Naturvårdsverket 2022-08-22	NA	25861-2021
Uppdrag att bistå rådet för hållbara städer	Årsredovisning	SA	42731-2017
Uppdrag att fortsätta ta emot nyanlända arbetsökande för praktik 2021-2023	Statskontoret 2023-12-31	AV	56933-2020
Uppdrag att fortsätta ta emot personer med funktionsnedsättning som medför nedsatt arbetsförmåga för praktik 2021-2023	Statskontoret 2023-12-31	AV	56158-2020
Uppdrag att följa efterlevnaden av rekommendationer, riktlinjer och råd för inrikesresor och sommaraktiviteter	Regeringskansliet 2022-01-31 samordnas av Lst Skåne	SA	25099-2020
Uppdrag att föreslå effektiviseringar av administrationen av jordbruks- och landsbygdsstöd	Näringsdepartementet 2022-03-01 samordnas av Lst Örebro	LA	45034-2021
Uppdrag att genomföra åtgärder i vildsvinspaketet inom ramen för livsmedelsstrategin	Regeringskansliet 2022-02-28 samordnas av Lst Kronoberg	NA	15985-2020
Uppdrag att kartlägga kommuners insatser för att hjälpa våldsutsatta personer med eller utan barn att ordna stadigvarande boende	Arbetsmarknadsdepartementet 2022-03-31 samordnas av Lst Västerbotten	SA	26035-2021
Uppdrag att upphandla, distribuera och lagerhålla jodtabletter inom ramen för kärnenergiberedskapen	-	SA	21803-2020
Uppdrag att utveckla arbetssätt och parallella processer för kortare ledtider för elnätsutbyggnad	Infrastrukturdepartementet 2023-05-01	SA	41627-2021
Uppdrag att utveckla länsstyrelsernas arbete mot rasism på arbetsmarknaden	Arbetsmarknadsdepartementet 2022-03-01 samordnas av Lst Stockholm	SA	<u>31715</u> -2020
Uppdrag att utveckla metoder och samverkansformer för samråd om projekt som syftar till minskad miljö- och klimatpåverkan	Näringsdepartementet 2022-02-15 samordnas av Lst Västerbotten	MA	39513-2021
Uppdrag gällande kartläggning och stöd av den kommunala hälso- och sjukvårdens och socialtjänstens beredskap	Socialdepartementet 2022-03-15 2022-06-30	SA	33266-2021

Regeringsuppdrag	Rapportering	Avd.	Dnr
	2023-02-01		
Uppdrag om förstärkt alkohol- och tobakstillsyn 2021-2025	Folkhälsomyndigheten 2023-03-31	SA	32796-2021
Uppdrag om förstärkta insatser mot brottslighet inom avfallsområden	Miljö- och energidepartementet 2023-03-25	MA	8519-2021
Uppdrag om förbättrad kunskap för hantering av förorenade sediment	Miljö- och energidepartementet 2023-01-05	MA	5464-2021
Uppdrag att regelbundet redovisa arbetet med anledning av spridningen av covid-19	Regeringskansliet Löpande rapportering samordnas av Lst Halland	SA	12679-2020
Uppdrag om information och vägledning i det förebyggande arbetet mot våld i nära relationer	-	SA	34824-2021
Uppdrag att bistå regionerna med prioritering av testning samt identifiera nyckelfunktioner inom samhällsviktig verksamhet	Socialdepartementet 2022-06-30 samordnas av Lst Stockholm	SA	3074-2022
Uppdrag att samla in och analysera statistik för miljötillståndsprövningen för år 2021	Naturvårdsverket 2022-03-31	MA	4555-2022

Bilaga 13. Interna uppdrag

Ett internt uppdrag som omfattas definieras som ett uppdrag som beslutats av länsledningen och som har påverkan på flera avdelningar eller hela myndigheten i enlighet med riktlinjen för hantering av interna uppdrag, dnr. [12587-2021](#). I samband med beslut av verksamhetsplan fanns inga interna uppdrag identifierade, men sannolikt kommer interna uppdrag att beslutas under året.

Internt uppdrag	Ansvarig avd.	Slutrapportering	Dnr

Bilaga 14. Handläggningstider

Tabellerna innehåller handläggningstidsmål som är gemensamma för länsstyrelserna respektive mål för övriga ärendeslag där vi satt egna målnivåer. När verksamhetsplanen beslutades fanns ingen annan uppgift än att handläggningstidsmål för gemensamma ärendeslag är de samma som för 2021.

Länsstyrelsegemensamma handläggningstidsmål

VÄS	Gemensamma ärendeslag	Avdelning	Mål 2022 (dagar)
202	Anmälan om svenskt medborgarskap	SA	45
20411	Begravningsfrågor	SA	45
21211	Auktorisation av bevakningsföretag	SA	180
28231	Ansökan om förprovning av djurstallar	LA	56 ¹
28243	Ansökan om tillstånd enligt 16 § Djurskyddslagen	LA	90 ²
28262	Anmälningsärenden inom djurskydd	LA	90
40321	Överklagande av lov, förhandsbesked	SA	150 ³
40322	Överklagande av bygglov, förhandsbesked, bostäder	SA	120 ³
4034	Överklagande av kommuns beslut enligt plan- och bygglagen	SA	180
5051	Överklagande av kommuns beslut enligt miljöbalken m.fl. författningar	SA	180
525	Samråd enligt 12 kap. 6 § miljöbalken	NA	42
52641	Granskning av kommunal strandskyddsdispens	NA	21 ⁴
55111	Ansökan om tillstånd till miljöfarlig verksamhet	MA, SA	180 ⁵
5558	Anmälan om ändring tillståndspliktig miljöfarlig verksamhet	MA	75
5622	Ansökan om tillstånd till transport av avfall och farligt avfall	MA	40
5662	Anmälan om transport av avfall och farligt avfall m.m.	MA	30
602	Ansökan om stöd till landsbygdsutvecklingsåtgärder	LA	180 ⁶
602	Utbetalning av stöd till landsbygdsutvecklingsåtgärder	LA	120 ⁶

VÄS	Gemensamma ärendeslag	Avdelning	Mål 2022 (dagar)
622	Ansökan om stöd från Fiskerifonden	LA	180 ⁶
622	Ansökan om utbetalning av stöd från Fiskerifonden	LA	120 ⁶
6231	Ansökan tillstånd till flyttning och utplantering av fisk	VA	30
6235	Ansökan om förordnande fisketillsynsman	VA	40

¹ Från komplett ansökan enligt Jordbruksverkets föreskrift L35 (2012:12).

² Från komplett ansökan, inkl. genomförd besiktning enligt Jordbruksverkets föreskrift D4 (2010:52)

³ Mål enligt RB 3B2 länsstyrelsernas regleringsbrev 2021

⁴ Enligt 19 kap. 3b § miljöbalken

⁵ Från komplett ansökan enligt uppdrag 60 i länsstyrelsernas regleringsbrev 2015

⁶ Mål enligt SUSS LB (Styr- och Uppföljningssystem i Samverkan för LB-stöden)

Egna handläggningstidsmål

VÄS	Övriga ärendeslag	Avdelning	Mål 2022 (dagar)
2012	Anmälan om efterträdarval	SA	30
20611	Nyregistrering av stiftelser	SA	90
20612	Ändringsanmälan till stiftelseregistret	SA	40
21221	Bevakningsföretag - Ansökan godkännande personal (koncentrerad)	SA	30
21813	Tillstånd övrigt (skyddsjakt) (Enbart Länsstyrelsen i Västra Götaland)	NA	21 ¹
2588	Överklagande av kommuns beslut om parkeringstillstånd	SA	60
2811	Överklagande av kommuns beslut om livsmedelskontroll	SA	180
2821	Ansökan upphävande djurförbud (Enbart Länsstyrelsen i Västra Götaland)	LA	180 ¹
2821	Djurförbudsprövning (Enbart Länsstyrelsen i Västra Götaland)	LA	180 ¹
40211	Samråd om program för detaljplan	SA	60
40212	Samråd om detaljplan	SA	60
4022	Detaljplaner – begäran om yttrande över utställning och granskning	SA	60

40411	Tillsyn av beslut om detaljplaner och områdesbestämmelser	SA	21
4071	Begäran om samråd om lantmäteriförrättning (Enbart Länsstyrelsen i Västra Götaland)	SA	21 ¹
43111	Ansökan om tillstånd till ingrepp i fornlämning	SA	150
4313	Begäran om samråd vid skogsbruksåtgärder	SA	100
4331	Kyrkliga kulturminnen – Ansökan om tillstånd till renovering och ändring	SA	150
5151	Händelsestyrd tillsyn inom områdesskydd	NA	365
5152	Planerad tillsyn inom områdesskydd	NA	365
521	Ansökan om tillstånd och dispenser avseende naturskydd (strandskydd, biotopskydd)	NA, VA	180
522	Tillstånd och dispenser avseende skydd för djur och växtarter	NA	180
52642	Beslut om överprövning av kommunal strandskyddsdispens	NA	180
53511	Anmälan om vattenverksamhet enligt 11 kapitlet miljöbalken	VA	180
6062	Ansökan om förvärvstillstånd för jordbruksfastigheter	LA	30

¹ Avser ärendeslag med uppföljningskod från Hypergene (LISA)

Bilaga 15. Tidplan för planering och uppföljning 2022

Tidplanen är preliminär men gäller tillsvidare. En aktuell årstidplan finns på intranätet, se [länk](#)

År, månad	Planering och uppföljning	Internt	Externt
2022 - 02	Prognoser 2022–2025 i Hermes		X
2022 - 02	Avdelningens budget för 2022 klar	X	
2022 - 02	Årsredovisning 2021 beslutas		X
2022 - 03	Budgetunderlag 2023–2025 lämnas till regeringen		X
2022 - 03	T1 – mall för tertialrapportering är tillgänglig i LISA Verksamhetsrapportering	X	
2022 - 04	Myndighetens omvärldsanalys publiceras	X	
2022 - 04	Prognoser 2022–2025 i Hermes		X
2022 - 05	T1 – Avdelningarnas tertialrapporteringar i LISA klara	X	
2022 - 05	T1 – Ledningsgruppsdialog-/er	X	
2022 - 06	T1 – uppföljningen i LISA låses	X	
2022 - 06	T1 – Myndighetens tertialrapport klar	X	
2022 - 06	Myndighetens verksamhetsplan 2023, inkl. budget beslutas	X	
2022 - 07	Prognoser 2022–202 i Hermes		X
2022 - 07	T2 – mall för tertialrapportering är tillgänglig i LISA Verksamhetsrapportering	X	
2022 - 09	T2 - Avdelningarnas tertialrapporteringar i LISA klara	X	
2022 - 09	T2 – Ledningsgruppsdialog-/er	X	
2022 - 09	Årsredovisningsmall inkl. ansvarsfördelning och ordbegränsning är tillgänglig	X	
2022 - 10	Verksamhetsplanering 2023 i LISA Verksamhetsstyrning är tillgänglig	X	
2022 - 10	Ledningsgruppens planeringskonferens	X	
2022 - 10	T2 – uppföljningen i LISA låses	X	
2022 - 10	T2 – Myndighetens tertialrapport klar	X	
2022 - 10	Prognoser 2022–2025 i Hermes		X
2022 - 11	Budgetdialoger 2023 med Budget- och controllerfunktionen	X	
2022 - 11	VP-dialoger inkl. budget 2023 med länsledningen	X	
2022 - 11	VP-dialog inkl. budget i ledningsgruppen	X	
2022 - 12	Avdelningarnas bedömning av intern styrning och kontroll för 2022	X	
2022 - 12	Myndighetens verksamhetsplan 2023, inkl. budget beslutas	X	
2023 - 03	T3 – Myndighetens tertialrapport klar	X	

Bilaga 16. Förklaringar av begrepp i planerings- och uppföljningsprocessen

- **Vision** – är ett önskvärt framtida tillstånd som alla verksamheter inom Länsstyrelsen delar och arbetar för att nå. För Länsstyrelsen innebär visionen ett tillstånd där vi gemensamt och i ett helhetsperspektiv arbetar ”för det hållbara samhället”.
- **Verksamhetsidé** – kompletterar visionen genom att övergripande beskriva vad Länsstyrelsens uppgift är, hur vi angriper uppgiften och vilka verktyg vi har att använda oss av. Verksamhetsidéen är inget mål i sig, utan anger verksamhetens riktning mot visionen och våra mål
- **Mål (generellt)** – är ett önskvärt framtida tillstånd. Målet ska ha en styrande effekt på verksamheten. Det är önskvärt att det går att mäta. ”SMART” är en metod för att formulera mål, och står för specifikt, mätbart, accepterat, realistiskt och tidsatt. Ett mål kan vara kvalitativt eller kvantitativt.
- **Resultat** – är något som vi har levererat (exempelvis ett beslut), synliggjort eller tillgängliggjort för någon samt vad som därefter har inträffat. Ett resultat kan alltså vara både det som vi har presterat (prestationer) och det som prestationen har bidragit till (effekter).
- **Prestation** – kan vara tjänster eller varor som levereras av en myndighet. Exempel på prestationer är expedierade ärenden, rapporter, inspektioner, regler och föreskrifter etc.
- **Effekt** – är en förändring som en prestation har bidragit till. Utan prestationen skulle förändringen, helt eller delvis, inte inträffat.
- **Strategiska mål** – är de långsiktiga mål som länsledningen har beslutat om. De ska styra vår verksamhet mot visionen om ett hållbart samhälle. Strategiska mål är övergripande och långsiktiga. De utgår från våra uppdrag, nationella mål och strategier, lagar, förordningar samt globala målen i Agenda 2030. De strategiska målen beskriver vårt önskade framtida tillstånd för Västra Götalands län som vi är delaktiga i att förverkliga.
- **Delmål** – kopplat till var och ett av de strategiska målen finns delmål som konkretiserar Länsstyrelsens arbete. Delmålen är påverkbara och inspirerar till nya lösningar och arbetssätt. Vår rådgivning över delmålen kan variera över tid och beroende på målformulering.
- **Risk** – är en identifierad omständighet inom organisationen som, om den inträffar, innebär att vi inte kan genomföra vår verksamhet som planerat. Det kan också vara något som innebär ett hinder för att vi ska nå våra uppsatta mål.
- **Intern kontrollplan** – ska innehålla de kontrollmoment/åtgärder som man bedömer ska genomföras i syfte att reducera en risk. Även uppföljningen av kontrollmomenten dokumenteras i kontrollplanen.
- **Aktivitet** – är en handling i form av en insats eller åtgärd är en aktivitet. Vi utför aktiviteten för att exempelvis nå ett mål, utföra ett uppdrag eller för att undvika att en risk inträffar. En eller flera aktiviteter ska leda till ett visst resultat (se resultat). Aktiviteter planeras årsvis.
- **Delaktivitet** – är en aktivitet som är indelad i flera mindre moment som vi ska genomföra. Delaktiviteter planerar vi årligen.
- **Indikator/nyckeltal** – är ett mått som vi använder för att följa och analysera utveckling och för att bedöma måluppfyllelse. Indikatorer/nyckeltal innehåller koncentrerad och förenklad information om

mer komplexa förhållanden i vår verksamhet. Orsakssamband mellan mål och indikator behöver bygga på rimliga antaganden och bedömningar, men behöver inte vara vetenskapligt styrkt.

- **Strategi** – är en plan över de vägval vi gör för att nå visionen, ett mål eller för att förhindra att en risk inträffar. Strategier kan vara kopplade både till vision, strategiska mål, delmål, utveckling och risker.
- **Handlingsplan** – är en plan för det operativa genomförandet för att nå ett mål, följa en strategi eller motsvarande.
- **Förhållanden i länet** - i myndighetens omvärldsanalys identifieras ett antal förhållanden som vi aktivt behöver hantera och beakta i vår verksamhetsplanering för att skapa förutsättningar för att nå våra mål.