



Länsstyrelsen
Västerbotten

Föreläggande

1 (3)

Datum 2024-03-27
Diarienummer 511-2684-2021

Dossiernummer
2402457

Enligt sändlista

Delgivningskvitto

Förslag till beslut och skötselplan för naturreservatet Groddnaliden-Stabburträsk i Sorsele kommun

(1 bilaga)

Länsstyrelsen översänder förslag till beslut och skötselplan för naturreservatet Groddnaliden-Stabburträsk i Sorsele kommun.

Länsstyrelsen förelägger sakägare att yttra sig över förslaget samt önskar övriga myndigheters, organisationers och enskilda personers synpunkter på förslaget. Länsstyrelsen är också intresserad av att få ytterligare kunskap om områdets natur, kultur och friluftsvärden.

Reservatet innebär inga restriktioner på de små, enskilda fastigheterna samt för Sorseleskogen 1:1 (ströängarna). Detta preciseras i undantag c) från föreskrifterna i beslutet.

Du har möjlighet att yttra dig angående förslaget **senast den 2 maj 2024**. Ärendet kan komma att avgöras även om du inte yttrar dig.

Du kan lämna in yttrandet på dessa sätt. Ange alltid ärendets diarienummer 511-2684-2021 vid kontakt med oss i det här ärendet.

- via vår e-tjänst som finns på lansstyrelsen.se. Yttrandet kommer då direkt in i ärendet och ni får en bekräftelse på att vi har mottagit yttrandet.

- via e-post till vasterbotten@lansstyrelsen.se eller
- med brev till Länsstyrelsen Västerbotten, 901 86 Umeå.

Om du önskar ytterligare information i ärendet är du välkommen att kontakta oss på Länsstyrelsen.

Bakgrund

Naturvärdena inom naturreservatet Groddnaliden-Stabburträsk inventerades för första gången 2003. Området inventerades igen och i större detalj åren 2019 (centrala och östra delarna) och 2020 (Gammbrånan, Biriberget). Områdets mycket höga naturvärden består av gamla barrskogar med ett stort antal rödlistade och hotade gammelskogsarter.

Motivet för skyddet är att bevara områdets natur- och friluftsvärden och motverka exploatering.

Efter förhandlingar har staten och Sorsele Övre Allmänning nått en överenskommelse om ekonomisk ersättning.

Länsstyrelsen bedömer att förslaget till naturreservat inte strider mot kommunens markanvändningsplanering eller andra allmänna intressen.

Så här hanterar länsstyrelsen personuppgifter

Information om hur vi hanterar dessa finns på

<https://www.lansstyrelsen.se/dataskydd>.

Bilaga

Förslag till beslut och skötselplan för naturreservatet Groddnaliden-Stabburträsk med bilagor.



Länsstyrelsen
Västerbotten

Förslag till Beslut

1 (17)

Datum 2024-03-27
Diarienummer 511-2684-2021

Dossier
2402457

Enligt sändlista

Delgivningskvitto

Förslag till beslut om bildande av naturreservatet Groddnaliden-Stabburträsk i Sorsele kommun

(2 bilagor)

Beslut

Länsstyrelsen i Västerbotten beslutar med stöd av 7 kap. 4 § miljöbalken (SFS 1998:808) att det område som redovisas på bifogad karta, bilaga 1, ska vara naturreservat.

För att uppnå och tillgodose syftet med naturreservatet Groddnaliden-Stabburträsk beslutar Länsstyrelsen med stöd av 7 kap. 5, 6 och 30 §§ miljöbalken samt 22 § första stycket förordningen (SFS 1998:1252) om områdesskydd enligt miljöbalken att nedan angivna föreskrifter ska gälla för naturreservatet.

Med stöd av 3 § förordningen (SFS 1998:1252) om områdesskydd enligt miljöbalken fastställer Länsstyrelsen bifogad skötselplan för naturreservatets långsiktiga skötsel, bilaga 2.

Beslutet riktar sig till var och en, fastighetsägare och innehavare av särskild rätt, vars rättigheter att använda mark- och vattenområden berörs inom reservatet. Beslutet riktar sig även till allmänheten.

Fakta om naturreservatet

Namn:	Groddnaliden-Stabburträsk
Dossiernummer:	2402457
NVR-id:	2057041
Natura 2000, områdeskod:	Labbetmyrlandet (SE0810504), Vindelälven, biflöden (SE0810435)

Datum
2024-03-27Diarienummer
511-2684-2021

Kommun:	Sorsele
Län:	Västerbotten
Lägesbeskrivning:	25 km VNV om Sorsele
Mittkoordinat:	592033, 7279298 (SWEREF 99 TM)
Naturgeografisk region:	33h, förfjällsregion med huvudsakligen nordligt boreal vegetation
Gräns:	Se bifogad beslutskarta, bilaga 1
Markägare:	Sorsele Övre Allmänning, enskilda (ströängar), Sveaskog (ströängar)
Fastigheter:	Allmänningsskogen 1:1 samt ströängar på Stennäs 1:3, Stennäs 1:7, Jiltjaur 1:4 och Jiltjaur 1:5 och Sorseleskogen 1:1
Förvaltare:	Länsstyrelsen Västerbotten, Sorsele Övre Allmänning
Totalareal:	6834 hektar
Areal skogsmark:	4469 hektar
- varav nedan fjällnära gränsen:	942 hektar
- varav ovan fjällnära gränsen:	3527 hektar
Areal produktiv skog:	3767 hektar
Areal våtmark:	1762 hektar
Areal vatten:	316 hektar

Arealer och definitioner av marktäckeskategorier enligt Nationella Marktäckedata (NMD).

Datum
2024-03-27

Diarienummer
511-2684-2021

Syftet med naturreservatet

Syfte

Syftet med naturreservatet är att vårda, bevara och återställa områdets mycket värdefulla naturmiljöer i form av grandominerade samt brandpräglade talldominerade natur- och urskogar och andra ingående naturtyper samt områdets helhetsvärden i form av ett stort, sammanhängande naturlandskap med orörd karaktär. Områdets helhetsvärden med dess förhållandevis opåverkade karaktär, ekosystem och biologiska mångfald ska bevaras. Syftet är också att vårda och bevara den biologiska mångfalden knuten till dessa miljöer. Ett syfte är också att inom ramen för bevarandet av biologisk mångfald och värdefulla naturmiljöer tillgodose behovet av områden för friluftslivet.

De arter och naturtyper som angivits för Natura 2000-områdena Labbetmyrlandet och Vindelälven (små biflöden finns i reservatet) ska skyddas och återställas så att gynnsam bevarandestatus kan bibehållas eller uppnås.

Hur syftet ska uppnås

Syftet ska uppnås genom att skogsmark och övriga naturmiljöer i huvudsak utvecklas fritt genom intern dynamik. Naturliga processer såsom översvämning, stormfällning, skogsbrand, frostvittring, ras och skred samt svampars och insekters nedbrytning av ved med mera tillåts fortgå ostört. För de delar av reservatet som är präglade av naturliga störningar som brand, eller är mer påverkade av skogsbruk, dikning, flottledsrensning eller främmande arter så ska syftet även kunna nås genom att:

- naturvårdsbränna de delar av skogsmarken som är präglade av brand
- öka variationen och främja lövandelen i områdets ungskogar och medelålders skogar
- återställa strukturer och hydrologi i våtmarker, sjöar, vattendrag och påverkade skogsmiljöer
- ta bort främmande arter

Åtgärder ska också kunna genomföras för att underlätta för allmänhetens friluftsliv och förebygga slitage och påverkan på mark, växt- och djurliv.

Datum
2024-03-27

Diarienummer
511-2684-2021

Skälen för beslutet

Groddnaliden-Stabburträsk är ett mycket stort område med natur- och urskogar som är omväxlande gran- och talldominerade. Området har mycket höga naturvärden knutna till den allmänna förekomsten av gamla och mycket gamla träd, en allmän-riklig förekomst av död ved i alla nedbrytningsstadier, en i delar tydlig brandprägel, och den obetydliga påverkan från skogsbruk.

I reservatet ligger det nationellt skyddsvärda Labbetmyrlandet som är ett stort och mångformigt myrkomplex med höga naturvärden knutna till områdets välutbildade strängflarkkärr, rika djur- och växtliv samt urskogsartade skog-myrmosaiker. Här finns ett rikt myrfågelliv med häckande arter som myrsnäppa och svartsnäppa. Området är upptaget i Sveriges myrskyddsplan och utgör också ett Natura 2000-område. Även några små biflöden till Vindelälven finns inom naturreservatet, och ingår i Natura 2000-området Vindelälven.

De höga naturvärden som dokumenterats i området kräver ett omfattande och långsiktigt skydd. Genom reservatsbeslutet undanröjs hot från exploatering och andra åtgärder och förutsättningarna för att bevara och, genom skötselåtgärder, utveckla naturreservatets naturmiljöer, med därtill hörande strukturer, processer och arter, förbättras. Genom beslutet bevaras också möjligheten att uppleva ett förhållandevis opåverkat naturlandskap.

Reservatsföreskrifter

För att uppnå och tillgodose syftet med reservatet gäller följande föreskrifter.

A. Föreskrifter enligt 7 kap. 5 § andra stycket miljöbalken om inskränkningar i rätten att använda mark- och vattenområden

Det är förbjudet att:

1. uppföra byggnad eller annan anläggning som till exempel mast eller vindkraftverk,
2. bygga om eller ändra befintlig byggnads eller anläggnings konstruktion, funktion eller användningssätt,
3. uppföra stängsel, staket eller hägnad,
4. anlägga väg, parkeringsplats, led, spång, eller bro,
5. dra fram ledning eller rör,

Datum
2024-03-27

Diarienummer
511-2684-2021

6. bedriva täkt eller annan verksamhet som förändrar mark- eller bottentopografi, vattenflöden eller dräneringsförhållanden genom att exempelvis gräva, plöja, spränga, borra, schakta, dika, dämna, rensa, utfylla, muddra eller reglera,
7. tippa, dumpa eller anordna upplag,
8. avverka, flytta, ta bort eller på annat sätt skada levande eller döda träd eller buskar, såväl stående som liggande,
9. plantera öppen mark med träd, buskar eller energigrödor,
10. släppa ut eller sprida gifter, vådliga ämnen, bekämpningsmedel, jordförbättringsmedel, kalk eller växtnäringsämnen,
11. inplantera för området främmande arter eller stammar. Undantag gäller för utsättning av fisk som regleras i förordningen om fisket, vattenbruket och fiskenäringen (1994:1716),
12. framföra motordrivet fordon i terräng, med undantag för snöskoterkörning vintertid på snötäckt, väl tjälad mark eller på is.

Det är utan Länsstyrelsens tillstånd förbjudet att:

13. sätta upp skylt, plakat, affisch, inskrift eller därmed jämförbar anordning för reklam, information eller liknande ändamål, annat än tillfälligt (högst en vecka) i samband med jakt eller i samband med organiserad friluftslivsverksamhet,
14. utföra restaureringsåtgärder i vattenmiljön, såsom iläggning av sten och borttagande av vandringshinder.

B. Föreskrifter enligt 7 kap. 6 § miljöbalken om vad fastighetsägare och innehavare av särskild rätt till fastighet förpliktigas att tåla

Markägare och innehavare av särskild rätt till marken förpliktigas att tåla att följande anordningar uppförs och åtgärder vidtas för att tillgodose syftet med reservatet, där inget annat anges avses hela naturreservatet:

1. utmärkning av naturreservatets gränser enligt Naturvårdsverkets riktlinjer,

Datum

2024-03-27

Diarienummer

511-2684-2021

2. uppsättning och underhåll av informationstavlor,
3. anläggande och underhåll av parkeringsplats, stugor, vindskydd, eldstäder, bro, spång, stigar och leder,
4. borttagande av förfallna byggnader och andra anläggningar,
5. skötselåtgärder för bevarande och synliggörande av för friluftslivet intressanta besöksmål och forn- och kulturlämningar genom plantryckning, röjning och avverkning av enstaka träd och buskar eller liknande åtgärder,
6. naturvårdsbränning och därtill hörande selektiva huggningar, anläggande av brandgator och liknande åtgärder, samt stängsling av naturvårdsbrända delar,
7. skötselåtgärder för att öka variationen eller lövandelen i ungskogar och medelålders skogar genom selektiv röjning, gallring, kapning av enstaka träd, stängsling, markstörning eller liknande åtgärder,
8. skötselåtgärder i våtmarker och hydrologiskt påverkad skog genom röjning av buskar och träd, igenläggning av diken, slätter, bete eller annan markstörning eller liknande åtgärder,
9. fysisk och hydrologisk återställning i sjöar och vattendrag genom återställning av rätade bäcksträckor, borttagande av vandringshinder eller andra liknande åtgärder,
10. borttagande av främmande arter,
11. undersökning och dokumentation av områdets djur- och växtarter samt mark- och vattenförhållanden.

C. Föreskrifter enligt 7 kap. 30 § miljöbalken om rätten att färdas och vistas, samt om ordningen i övrigt, inom naturreservatet

Det är förbjudet att:

1. göra åverkan på berg eller mark, till exempel genom att måla, borra, rista, hacka, gräva eller omlagra,
2. fälla, flytta, ta bort eller på annat sätt skada levande eller döda träd eller buskar, såväl stående som liggande. Undantag gäller för att ta torra kvistar för att använda till lägereld,
3. störa djurlivet, till exempel genom att klättra i boträd eller medvetet uppehålla sig nära rovfågelbo, lya eller gryt,

Datum

2024-03-27

Diarienummer

511-2684-2021

4. framföra motordrivet fordon i terräng med undantag för snöskoterkörning vintertid på snötäckt, väl tjälad mark eller på is,
5. insamla eller gräva upp växter, inklusive mossor och lavar, samt svampar. Undantag gäller för att plocka bär, matsvamp och icke fridlysta blommor,
6. insamla ryggradslösa djur.

Det är utan Länsstyrelsens tillstånd förbjudet att:

7. sätta upp skylt, plakat, affisch, inskrift eller därmed jämförbar anordning för reklam, information eller liknande ändamål, annat än tillfälligt (högst en vecka).

Undantag från föreskrifterna

Föreskrifterna ska inte utgöra hinder för:

- a) förvaltaren av naturreservatet, eller den som förvaltaren uppdrar åt, att vidta de åtgärder som anges i B-föreskrifterna med stöd av 7 kap. 6 § miljöbalken i detta beslut, samt de nödvändiga transporter som krävs för åtgärderna,
- b) renskötsel i enlighet med rennäringslagen (SFS 1971:437) eller att framföra motordrivet fordon vid renskötsel i enlighet med gällande terrängkörningslagstiftning,
- c) pågående markanvändning och övrig verksamhet på fastigheterna Stennäs 1:3, Stennäs 1:7, Jiltjaur 1:4 och Jiltjaur 1:5, Sorseleskogen 1:1,
- d) normalt underhåll av befintliga vägar och vägområden. Träd som fallit eller hotar att falla över väg/vägområde får kapas men ska lämnas i naturreservatet,
- e) normalt underhåll av befintliga leder och stigar. Träd som fallit eller hotar att falla över led/stig får kapas men ska lämnas i naturreservatet,
- f) uppförande av grillplats, vindskydd, skoterbro eller liknande anläggning som ersättning för befintlig anläggning som tagits bort efter att naturreservatet bildats. Den nya anläggningen ska ha motsvarande funktion, användningssätt, storlek och läge som den borttagna anläggningen. Åtgärden ska ske i samråd med länsstyrelsen,
- g) uppförande av jakttorn,

Datum

2024-03-27

Diarienummer

511-2684-2021

- h) att kvista träd och att röja buskar och sly från jaktpass i syfte att upprätthålla siktgator i skog. Stående och liggande döda träd, exempelvis torrakor, får inte upparbetas,
- i) uttransport av fälld älg, björn, hjort eller vildsvin med stöd av 1 § terrängkörningsförordningen. Fordon och färdväg ska väljas med omsorg för att minimera mark- och vegetationsskador,
- j) fällning av enstaka träd som riskerar att orsaka skada i anslutning till byggnader och andra anläggningar,
- k) uppförande av vedskjul, utedass eller annan liknande komplementbyggnad inom 15 meter från befintlig huvudbyggnad och inte närmare strandlinjen än 25 meter.
- l) för den som har länsstyrelsens tillstånd att genomföra biotop- eller fiskevårdande åtgärder,
- m) insamling av enstaka exemplar av arter för exempelvis artbestämning och dokumentation. För den som har länsstyrelsens tillstånd är det tillåtet att genomföra vetenskapliga undersökningar eller bedriva miljöövervakning som innebär någon form av markering, fällfångst eller andra åtgärder som kan innebära påverkan på naturmiljön.

Ärendets beredning

Groddnaliden-Stabburträsk har naturvärdesinventerats av Länsstyrelsen i omgångar. Åren 1986 och 1987 inventerades våtmarkerna som en del i den stora nationella våtmarksinventeringen. Myrarna kring Labbetmyrlandet konstaterades ha så höga naturvärden att de år 1994 pekades ut i den nationella myrskyddsplanen, som är en förteckning över landets mest värdefulla och mest skyddsvärda våtmarker. Samma område pekades år 2004 ut som Natura 2000-område (SCI och SPA) och har sedan år 2011 status som SAC-område. År 2005 inventerades även skogarna inom delområdet Labbetmyrlandet.

De centrala delarna inventerades översiktligt under den s.k. SNUS-inventeringen år 2003, då ett stort antal skogar i framförallt statlig ägo inventerades. Dessa delar återbesöktes och inventerades i större detalj år 2019.

Delområdena Biriberget, Dergabäcken och Gammbrånan inventerades av Länsstyrelsen den omfattande fjällskogsinventeringen år 2020.

Under senhösten 2020 inledde Länsstyrelsen en dialog med markägaren Sorsele Övre Allmanning om att ge området ett formellt skydd. År 2024 nåddes en

Datum
2024-03-27

Diarienummer
511-2684-2021

överenskommelse om intrångsersättning mellan markägaren och Naturvårdsverket.

Översiktlig beskrivning av reservatet

Groddnaliden-Stabburträsk är ett mycket stort område i skogslandet mellan Vindelälvens och Juktåns dalgångar. Området är överlag flackt med två större sjöar, Stabburträsk och Dergasjön, samt ett stort antal småsjöar. I sydväst flyter Dergabäcken genom ett mycket vackert och hydrologiskt opåverkat landskap med små kullar, myrar och sjöar. Områdets centrala och västra delar domineras av en mosaik av skog, sjöar och myrar. I norr höjer sig Biriberget något över omkringliggande landskap.

Skogarna är till stor del urskogsartade. De är mestadels grandominerade, särskilt i centralt, i norr och i väster, för att längre österut och söderut få ett ökat inslag av tall. Det finns också helt talldominerade skogar även om de utgör en ganska liten del av hela området, kanske 10%. Skogarna är överlag relativt grov- och högvuxna, och riktigt magra skogar förekommer i liten utsträckning, även i myrmosaiklandskapet.

De urskogsartade granskogarna har en allmän förekomst av gamla och riktigt gamla träd upp till 300-350 år. Inslaget av björk är sparsamt-allmänt medan asp och sälg i princip saknas. Död ved förekommer allmänt-rikligt i alla stadier av nedbrytning. Röddlistade vedsvampar förekommer i de här delarna mycket frekvent. Det finns också delar som har brunnit för ca 250-300 år sedan och där träd äldre än 300 år samt död ved förekommer mer sparsamt. På och kring Biriberget har skogen plockhuggits i stor utsträckning vilket har påverkat struktur och mängd död ved. Även dessa skogar utgör klara värdekärnor.

Tallskogarna växer mestadels i öster och söder och präglas av det allmänna inslaget av mycket gamla tallar, många sannolikt kring och äldre än 400 år. Här finns också åtminstone två yngre generationer av tall samt ett varierande inslag av gran. I stora delar rör det sig snarare om barrblandskogar med ett stort inslag av gran än om rena tallskogar. Död ved förekommer allmänt, ofta som stående och liggande grova silverfuror. Kolade stubbar och brandljud i levande tallar vittnar om en brand för ca 250-300 år sedan, troligen samma brand som har påverkat granskogen. Brandens olika intensitet och framfart har skapat ett variationsrikt skogslandskap. Sannolikt har brand varit en återkommande naturlig störning och format skogarna även ännu längre tillbaka i tiden.

Datum
2024-03-27

Diarienummer
511-2684-2021

Skogarna är i stora delar urskogsartade där stubbar helt saknas. I söder kring Dergabäcken är skogen likafullt urskogsartad men har troligen brunnit hårdare. Något färre riktigt gamla träd och död ved förekommer här. I sydost finns tallskogar som har plockhuggits för längesen och som hyser en allmän förekomst av död tallved av hög kvalitet.

Skogen på Biriberget, Dergalidens sluttning och i Labbetmyrlandet är påverkad av äldre tiders plockhuggningar. I Labbetmyrlandet finns även myrholmar med planterade tallskogar utan naturvärden. Det finns också några sentida kalhyggen som har klippts ut ur reservatet.

Labbetmyrlandet är ett stort myrkomplex som fick högsta klassning vid våtmarksinventeringen, och ingår i Sveriges Myrskyddsplan, en förteckning av landets mest värdefulla våtmarker som ska få ett formellt skydd. Området är också ett utpekad Natura 2000-område. Det domineras av stora, orörda och väl utbildade strängflarckärr. Andra våtmarkstyper som ingår i komplexet är fukthed, nordlig mosse samt soligena och topogena kärr. I området finns källor med välutbildad källvegetation, järnockrautfällningar, underjordiska bäckar och slingrande vattendrag omgivna av örtrika sumpkärr. Området har en utpräglad mosaikkaraktär och myrarna blandas med fastmarker. Stora delar av området har rikkärrsvegetation. Fågellivet i området är rikt med flertalet för regionen typiska våtmarksfåglar, bland annat myrsnäppa och svartsnäppa.

Länsstyrelsens motivering och bedömning

Motiv till skyddets utformning

Groddnaliden-Stabburträsk är en mycket värdefull naturmiljö som hyser en mångfald av arter som är knutna till dessa miljöer. Området har egenskaper och strukturer som utvecklats genom att naturliga processer fått verka relativt ostört under lång tid. För att områdets värden ska bestå behöver området därför långsiktigt skyddas från skogsbruk, vattenkraftsutbyggnad, dikning samt annan exploatering, verksamhet eller påverkan som innebär att områdets naturvärden skulle skadas. Området behöver också skyddas långsiktigt mot verksamheter som försvårar för allmänhetens tillträde till området eller som kan påverka områdets relativt opåverkade karaktär.

Området är i stor utsträckning präglad av bränder som har format skogarna i många hundra år. För att kunna upprätthålla brandprägelns naturvårdsbränning och brandefterliknande åtgärder i de brandpräglade skogarna.

Datum
2024-03-27

Diarienummer
511-2684-2021

Sådan skötsel kommer att gynna arter som är knutna till eller helt beroende av brandpräglad skog. I reservatet finns också skogar som saknar brandprägel och inte har brunnit på mycket lång tid. Där är skötselinriktningen därför huvudsakligen fri utveckling. Reservatet innehåller även arealer med ungsogar. Därför möjliggörs skötsel som kan höja naturvärdena på kortare tid än om skogen hade lämnats för fri utveckling. Det finns också hydrologiskt påverkade skogar, vattendrag och myrar. Därför är det motiverat att möjliggöra återställande åtgärder för hydrologi och morfologi.

Labbetmyrlandet har idag status som Natura 2000-område (SAC och SPA), ett skydd som Länsstyrelsen bedömer som otillräckligt. Området är i behov av ytterligare bevarandeåtgärder för att dess naturvärden långsiktigt ska kunna bevaras och utvecklas.

Det krävs ett omfattande och långsiktigt skydd för att bevara och utveckla naturreservatets värdefulla natur- och friluftsmiljöer. Länsstyrelsen bedömer att naturreservat är den lämpligaste skyddsformen för områden som Groddnaliden-Stabburträsk där det krävs starka restriktioner under lång tid för att värdena ska bibehållas och utvecklas.

Länsstyrelsen har därför bedömt att området, i enlighet med miljöbalkens mål om skydd av värdefulla natur- och kulturmiljöer och bevarande av biologisk mångfald (1 kap. 1 § miljöbalken) samt områdets värde för friluftslivet, bör förklaras som naturreservat enligt 7 kap. 4 § miljöbalken.

Överensstämmelse med planer och strategier för skydd och förvaltning

Skyddet av Groddnaliden-Stabburträsk har hög prioritet inom länsstyrelsens uppdrag att skydda värdefull natur, och ligger i linje med nationella och regionala strategier och planer för skydd och skötsel av värdefull natur:

- Området har en stor mängd nyckelelement och naturvårdsarter och mycket liten påverkan av modernt skogsbruk. De höga naturvärdena på beståndsnivå gör området högt prioriterat för skydd¹.

¹ Naturvårdsverket och Skogsstyrelsen. 2018. *Nationell strategi för formellt skydd av skog*. Rapport 6762.

Datum

2024-03-27

Diarienummer

511-2684-2021

- Reservatet är mycket stort, sammanhängande och ingår i det fjällnära skogsområdet, ett landskap som saknar motsvarighet i Sverige och i ett EU-perspektiv.
- Reservatet klassas som en Större urskogsartad skog i boreal region vilket är en prioriterad naturtyp i den nationella strategin för skydd av skog. Prioriterade skogstyper är de skogstyper som Sverige har ett internationellt ansvar att bevara samt de skogstyper som bedöms vara underrepresenterade i formellt skyddade områden.
- Groddnaliden-Stabburträsk ligger i närheten av flera andra skyddade områden och skogar med dokumenterat höga naturvärden. Därmed är förutsättningarna goda att långsiktigt bevara och utveckla de utpekade värdena, och skyddet av Groddnaliden-Stabburträsk bidrar till bättre grön infrastruktur och ökad biologisk mångfald på landskapsnivå.
- Labbetmyrarna är utpekade i Sveriges Myrskyddsplan, en förteckning över landets mest värdefulla och mest skyddsvärda våtmarker.
- Labbetmyrarna är utpekade som Natura 2000-område utifrån både fågeldirektivet och habitatdirektivet.

Förenlighet med miljömål, friluftsmål och EU-direktiv

Bevarandet av biologisk mångfald och arbetet med att uppnå de av riksdagen antagna miljö kvalitetsmålen är en hörnsten i det nationella miljöarbetet och naturreservat är en av de skyddsformer som utgör basen i det formella skyddet av värdefulla naturområden och biologisk mångfald.

Reservatsbeslutet omfattar 3767 hektar produktiv skogsmark, 1762 hektar våtmarker och 316 hektar sjöar och vattendrag som med dess arter, strukturer och processer bidrar till de nationella etappmålen om skydd av skogsmark och vattenmiljöer. Beslutet stärker möjligheterna att nå miljömålen Levande skogar och Myllrande våtmarker men även miljömålen Levande sjöar och vattendrag och Ett rikt växt- och djurliv.

Reservatet bidrar även till uppfyllandet av flera av Sveriges nationella friluftsmål, däribland Tillgång till natur för friluftsliv och Skyddade områden som resurs för friluftslivet, genom att naturmiljöernas upplevelsevärden bevaras och tillgängliggörs.

Datum
2024-03-27

Diarienummer
511-2684-2021

Labbetmyrarna ingår i Natura 2000, EU:s nätverk av värdefulla naturområden med arter eller naturtyper som är särskilt skyddsvärda ur ett europeiskt perspektiv. De stora, orörda och väl utbildade strängflarckärr tillsammans med ett rikt fågelliv utgör de främsta anledningarna till utpekandet. För Natura 2000-områden finns krav på reglering av nödvändiga bevarandeåtgärder i EU-direktiv (art- och habitatdirektivet 92/43/EEG²) och i svensk lagstiftning (miljöbalken, områdesskyddsförordningen).

Länsstyrelsen bedömer att reservatsbildning, tillsammans med andra skyddsinsatser, är en nödvändig bevarandeåtgärd för att områdets värden ska bestå. Därigenom kan förekomsterna bidra till så kallad gynnsam bevarandestatus, vilket innebär att de utpekade arternas och naturtypernas utbredningsområde, areal, populationsutveckling och andra kvaliteter finns och kan bibehållas på lång sikt.

Några av reservatets sjöar och vattendrag har statusklassats utifrån EU:s vattendirektiv. Dergasjön, Dergabäcken, Olsbäcken och sjön Stor-Dobblon har bedömts ha god ekologisk status med god konnektivitet och högt morfologiskt tillstånd i vattendraget. Stabburträsket samt reservatets små vattendrag och små sjöar har inte statusklassats. Ett skydd av området kommer att förbättra möjligheterna till fortsatt god ekologisk status.

Förenlighet med riksintressen (3 och 4 kap. miljöbalken) och kommunala planer

Labbetmyrarna i väster är utpekade som riksintresse för naturvården och friluftsliv (3 kap. 6 § miljöbalken) samt riksintresse Natura 2000 utifrån fågeldirektivet och habitatdirektivet. Stora delar av reservatet berörs också av riksintresse för skyddade vattendrag (4 kap. 6 § miljöbalken). Reservatet berörs även av områden (ett kärnområde och en renflyttningaled) som är av riksintresse för rennäringen (3 kap. 5 § miljöbalken).

Ovanstående riksintressen anser Länsstyrelsen vara förenliga med ett formellt skydd som naturreservat.

Naturreservatet (delen Biriberget) berörs också av ett riksintresse för energiproduktion vindbruk (3 kap. 8 § miljöbalken). En vindkraftsetablering anser Länsstyrelsen vara oförenligt med området höga natur- och friluftslivsvärden. I

² EU:s Art- och habitatdirektiv, Direktiv 92/43/EEG om bevarande av livsmiljöer samt vilda djur och växter.

Datum
2024-03-27

Diarienummer
511-2684-2021

tilläggsplanen för vindkraft (beslutad 2010) gör Sorsele kommun bedömningen att en vindkraftsetablering påtagligt skulle störa rennäringen som har ett kärnområde kring Biriberget, och kommunen anser därför att vindkraft är olämpligt här.

I Sorsele kommuns översiktsplan³ ingår Groddnaliden–Stabburträsk i det tematiska landskapet ”Fjällnära skogsmarker”. Kommunen anser att landskapet har ett högt bruksvärde för framförallt rennäring, naturupplevelser och ekoturism, samt ett högt pedagogiskt värde kopplat till obrutna skogslandskap.

Sammantaget bedömer Länsstyrelsen att detta beslut om bildande av naturreservatet Groddnaliden–Stabburträsk är förenligt med en från allmän synpunkt lämplig användning av mark- och vattenresurserna och utifrån kommunala planer.

Intresseprövning enligt 7 kap. 25 § miljöbalken

Vid skydd av områden ska det enligt 7 kap. 25 § miljöbalken göras en intresseavvägning där hänsyn ska tas till enskilda intressen. Utgångspunkten vid avvägning mellan enskilda och allmänna intressen är att ingrepp som motiveras av hänsyn till naturvårds- och miljöintressen betraktas som angelägna allmänna intressen.

Länsstyrelsen bedömer att den avgränsning av naturreservatet och de inskränkningar som har gjorts är nödvändiga för att bevara de höga naturvärdena i området. I avsnittet Motiv till skyddets utformning ges en fördjupad motivering till detta.

Länsstyrelsen bedömer sammantaget att de positiva effekterna av att bevara området överväger de negativa effekterna som orsakas av inskränkningarna i markanvändning. Vid avvägning enligt 7 kap. 25 § har Länsstyrelsen funnit att föreskrifterna inte går längre än vad som krävs för att syftet ska uppnås.

Bedömning angående prospektering och gruverksamhet

Naturreservatet berör en del av undersökningstillstånd Storjuktan 101 (Gold Line Resources Sweden AB) för metaller och mineraler, och en ansökan om undersökningstillstånd (Gilpas Resources Ltd). Prospektering enligt minerallagen innefattar en rad olika metoder och åtgärder. Av syftet med naturreservatet framgår att reservatet ska långsiktigt bevara och utveckla reservatets värdefulla

³ Sorsele kommun, 2018. *Översiktsplan för Sorsele kommun*.

Datum
2024-03-27

Diarienummer
511-2684-2021

naturtyper med sina livsmiljöer för skyddsvärda och rödlistade arter. Länsstyrelsen anser att naturreservatets föreskrifter är väl avvägda för att uppnå syftet att bevara naturreservatets naturmiljöer och arter. Normalt gäller reservatsföreskrifterna under lång tid framåt varför det är svårt att förutse vilka konkreta undersökningsarbeten som är tänkta att göras. Det finns i länet många undersökningstillstånd men endast en bråkdel av arealerna leder till bearbetningskoncession och senare gruvverksamhet.

Länsstyrelsen bedömer att generella undantag från föreskrifterna för prospektering inte är lämpliga, då omfattningen av sådana eventuella åtgärder inte i förväg är kända. Däremot kan Länsstyrelsen, med stöd av 7 kap. 7 § och 7 kap. 26 § miljöbalken, medge dispens från meddelade föreskrifter om det finns särskilda skäl och är förenligt med föreskriftens syfte. Om det i en ansökan framgår att åtgärderna är så begränsade att de inte strider mot syftet med reservatet och dess föreskrifter kan det således finnas möjlighet till dispens.

Konsekvensutredning för ordningsföreskrifter enligt 7 kap. 30 § miljöbalken

Enligt förordningen (2007:1244) om konsekvensutredning vid regelgivning ska en bedömning om konsekvensutredning göras för ordningsföreskrifterna (C-föreskrifterna) enligt 7 kap. 30 § miljöbalken. Dessa föreskrifter gäller rätten att färdas och vistas, och ordningen i övrigt i området och exemplifieras i förarbetena till miljöbalken (prop. 1997/98:45) som förbud mot åtgärder som annars hade varit tillåtna enligt allemansrätten.

I enlighet med vad som sägs i 4 och 5 §§ förordningen (SFS 2007:1244) om konsekvensutredning vid regelgivning, bedömer Länsstyrelsen att ordningsföreskrifterna enligt 7 kap. 30 § miljöbalken innebär så begränsade kostnadsmissiga och andra konsekvenser att det saknas skäl för en konsekvensutredning av regelgivning.

Upplysningar

Länsstyrelsen kan med stöd av 7 kap. 7 § miljöbalken medge dispens från meddelade föreskrifter om det finns särskilda skäl och om det är förenligt med föreskriftens syfte.

För föreskrifter med krav på tillstånd kan Länsstyrelsen lämna tillstånd till en åtgärd om det inte strider mot reservatets syfte. Ett tillstånd innebär att en

Datum
2024-03-27

Diarienummer
511-2684-2021

åtgärd kan få vidtas, åtminstone i viss omfattning men att det kan finnas krav på utformning, tidsbegränsning, lokalisering mm.

Enligt 29 kap. 2 och 2a §§ miljöbalken gäller bland annat att brott mot föreskrift som meddelats enligt 7 kap. miljöbalken kan medföra straffansvar. Har någon vidtagit åtgärd i strid med meddelad föreskrift, kan länsstyrelsen enligt 26 kap. 9 och 14 §§ miljöbalken vid vite förelägga om rättelse.

Enligt 4 § skogsvårdslagen (SFS 1979:429) ska lagens bestämmelser eller föreskrifter inte tillämpas i den mån de strider mot föreskrifter som har meddelats med stöd av 7 kap. miljöbalken.

För anordnande av fasta renskötselaneläggningar ska samråd ske med Länsstyrelsen enligt 12. kap 6 § miljöbalken, enligt vad som framgår av 7c § förordningen (SFS 1998:904) om anmälan om samråd.

Utöver föreskrifterna för naturreservatet gäller också andra lagar, förordningar och föreskrifter till skydd för naturmiljön, till exempel:

- Verksamheter eller åtgärder som på ett betydande sätt kan påverka miljön i särskilda skyddade områden (Natura 2000) kräver tillstånd enligt 7 kap. 28 a-29 b §§ miljöbalken. Det gäller även åtgärder utanför området om det kan påverka miljön inne i Natura 2000-området.
- Enligt 1 § terrängkörningslagen (SFS 1975:1313) är det förbjudet att köra på barmark i terräng med motordrivna fordon,
- Fridlysning av alla vilda fåglar och däggdjur samt deras ägg, ungar och bon enligt jaktlagen (1987:259). Vissa andra växt- och djurarter, exempelvis flodpärlmussla, är fridlysta enligt 8 kap. miljöbalken och artskyddsförordningen (2007:845).
- Tillstånd för utsättning av fisk måste alltid sökas hos länsstyrelsen. Tillstånd får inte ges för sådana fiskarter eller fiskstammar som är olämpliga med hänsyn till vattenområdets särart. Tillstånd får inte heller ges om det finns risk för spridning av smittsamma sjukdomar. (16 § förordningen (1994:1716) om fisket, vattenbruket och fiskerinäringen).
- Fornlämningar är skyddade enligt 2 kap. kulturmiljölagen (1988:950). Enligt 2 kap. 6 § KML är det förbjudet att utan tillstånd från Länsstyrelsen rubba, ta bort, gräva ut, täcka över eller genom bebyggelse, planering eller på annat sätt ändra eller skada en forn lämning.

Datum
2024-03-27

Diarienummer
511-2684-2021

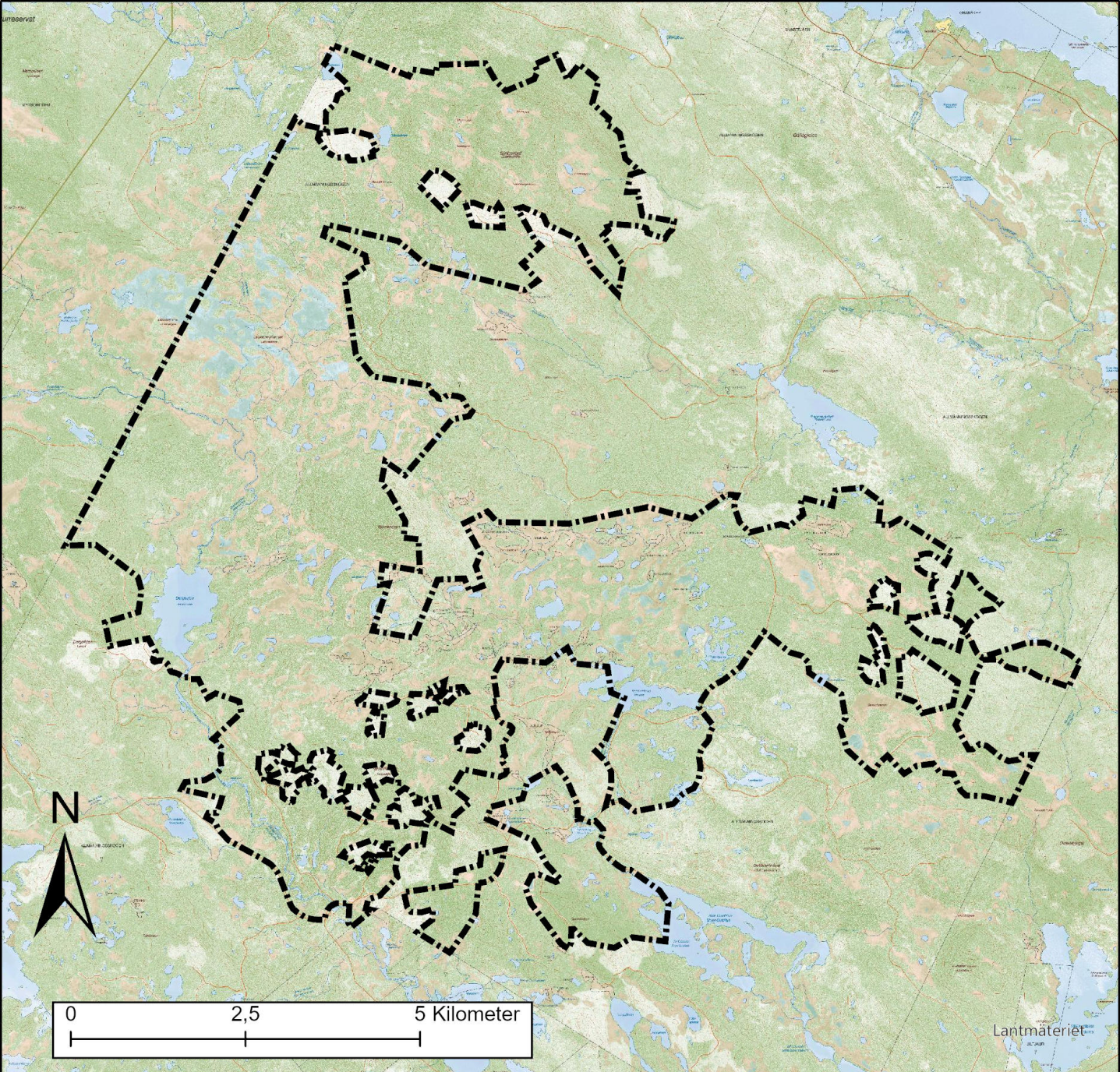
- Reservatet omfattas av strandskyddsbestämmelserna i 7 kap. 13 - 18 §§ miljöbalken. Beslut om bygglov innebär inte att dispens från reglerna om strandskydd och reservatsföreskrifterna har beviljats. Inom naturreservat är det Länsstyrelsen som prövar ärenden om strandskydd.
- Vattenverksamheter, t.ex. anläggandet av en brygga, är anmälnings- eller tillståndspliktig verksamhet enligt 11 kap. 9 § miljöbalken.

Så här hanterar Länsstyrelsen personuppgifter

Information om hur vi hanterar dessa finns på
<https://www.lansstyrelsen.se/dataskydd>.

Bilagor

1. Beslutskarta
2. Skötselplan inklusive bilagor




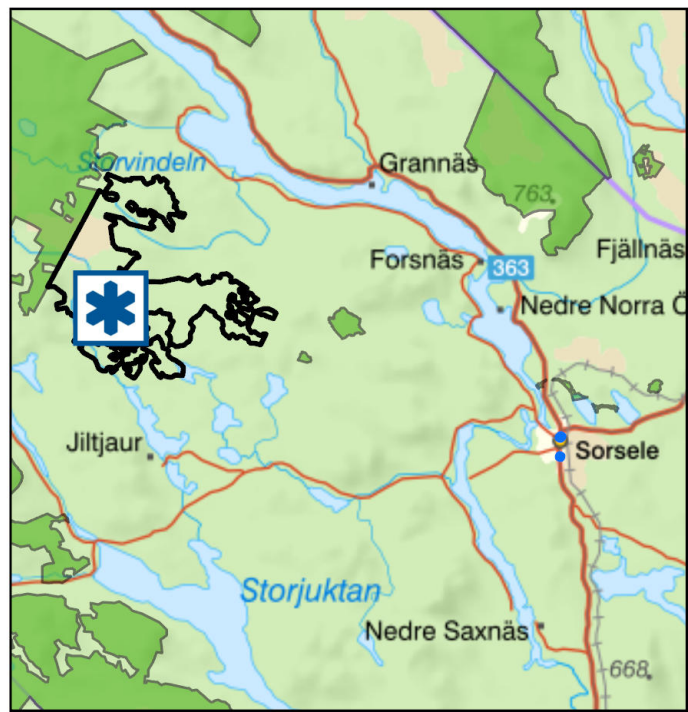
Naturresevat

Groddnaliden-Stabburträsk

Sorsele kommun
Västerbottens län

Bilaga 1 till beslut med
diarienummer 2684-2021

 Gräns naturresevat





Länsstyrelsen
Västerbotten

Bilaga 2 till beslut

1 (19)

Datum Diarienummer
2024-03-27 511-2684-2021

Förslag till skötselplan för naturreservatet Groddnaliden- Stabburträsk i Sorsele kommun



Foto: Emil Larsson

1 Syftet med naturreservatet

Syfte

Syftet med naturreservatet är att vårda, bevara och återställa områdets mycket värdefulla naturmiljöer i form av grandominerade samt brandpräglade talldominerade natur- och urskogar och andra ingående naturtyper samt områdets helhetsvärden i form av ett stort, sammanhängande naturlandskap med orörd karaktär. Områdets helhetsvärden med dess förhållandevis opåverkade karaktär, ekosystem och biologiska mångfald ska bevaras. Syftet är också att vårda och bevara den biologiska mångfalden knuten till dessa miljöer. Ett syfte är också att inom ramen för bevarandet av biologisk mångfald och värdefulla naturmiljöer tillgodose behovet av områden för friluftslivet.

De arter och naturtyper som angivits för Natura 2000-områdena Labbetmyrlandet och Vindelälven (små biflöden finns i reservatet) ska skyddas och återställas så att gynnsam bevarandestatus kan bibehållas eller uppnås.

Hur syftet ska uppnås

Syftet ska uppnås genom att skogsmark och övriga naturmiljöer i huvudsak utvecklas fritt genom intern dynamik. Naturliga processer såsom översvämning, stormfällning, skogsbrand, frostvittring, ras och skred samt svampars och insekters nedbrytning av ved med mera tillåts fortgå ostört. För de delar av reservatet som är präglat av naturliga störningar som brand, eller är mer påverkat av skogsbruk, dikning, flottledsrensning eller främmande arter så ska syftet även kunna nås genom att:

- naturvårdsbränna de delar av skogsmarken som är präglade av brand
- öka variationen och främja lövandelen i områdets ungskogar och medelålders skogar
- återställa strukturer och hydrologi i våtmarker, sjöar, vattendrag och påverkade skogsmiljöer
- ta bort främmande arter

Åtgärder ska också kunna genomföras för att underlätta för allmänhetens friluftsliv och förebygga slitage och påverkan på mark, växt- och djurliv.

Datum
2024-03-27Diarienummer
511-2684-2021

2 Fakta om naturreservatet

Namn:	Groddnaliden–Stabburträsk
Dossiernummer:	2402457
NVR-id:	2057041
Natura 2000, områdeskod:	Labbetmyrlandet (SE0810504), Vindelälven, biflöden (SE0810435)
Kommun:	Sorsele
Län:	Västerbotten
Lägesbeskrivning:	25 km VNV om Sorsele
Mittkoordinat:	592033, 7279298 (SWEREF 99 TM)
Naturgeografisk region:	33h, förfjällsregion med huvudsakligen nordligt boreal vegetation
Gräns:	Se bifogad beslutskarta, bilaga 1
Markägare:	Sorsele Övre Allmanning, enskilda (ströängar), Sveaskog (ströängar)
Fastigheter:	Allmanningsskogen 1:1 samt ströängar på Stennäs 1:3, Stennäs 1:7, Jiltjaur 1:4 och Jiltjaur 1:5 och Sorseleskogen 1:1
Förvaltare:	Länsstyrelsen Västerbotten
Totalareal:	6834 hektar
Areal skogsmark:	4469 hektar
- varav nedan fjällnära gränsen:	942 hektar
- varav ovan fjällnära gränsen:	3527 hektar
Areal produktiv skog:	3767 hektar
Areal våtmark:	1762 hektar
Areal vatten:	316 hektar

Arealer och definitioner av marktäckeskategorier enligt Nationella Marktäckedata (NMD).

Datum
2024-03-27

Diarienummer
511-2684-2021

3 Natura 2000

3.1 Natura 2000

Labbetmyrlandet i reservatets västra del pekades år 2004 ut som Natura 2000-område (SCI och SPA) och har sedan år 2011 status som SAC-område.

För Natura 2000-området Labbetmyrlandet finns en bevarandeplan upprättad i vilken det anges vad som krävs för att upprätthålla gynnsam bevarandestatus för utpekade arter och naturtyper. Målen och åtgärderna i denna skötselplan är utformade för att i huvudsak överensstämma med de mål som finns i bevarandeplanen.

Följande arter och naturtyper är utpekade för Labbetmyrlandet som prioriterade bevarandevärden.

Enligt art- och habitatdirektivet:

- Myrsjöar
- Mindre vattendrag
- Aapamyror
- Taiga

Enligt fågeldirektivet:

- Brushane
- Grönbena
- Jorduggla
- Järpe
- Ljungpipare
- Orre
- Pärluggla
- Sparvuggla
- Spillkråka
- Tjäder

Datum
2024-03-27

Diarienummer
511-2684-2021

- Trana

Inom reservatet finns också några små biflöden till Natura 2000-området Vindelälven, som pekades ut som SCI-område 2003 och sedan år 2009 har status som SAC-område.

Följande arter och naturtyper är utpekade för Vindelälven som prioriterade bevarandevärden.

Enligt art- och habitatdirektivet:

- Näringsfattiga slättsjöar
- Ävjestrandsjöar
- Myrsjöar
- Större vattendrag
- Alpina vattendrag
- Mindre vattendrag
- Bredkantad dykare
- Flodpärlmussla
- Lax
- Stensimpa
- Utter
- Ävjepilört

Observera att endast en mycket liten del av hela Natura 2000-området Vindelälven ligger inom naturreservatet. Flera av de utpekade arterna och naturtyperna kan därmed inte förväntas finnas inom naturreservatet.

4 Beskrivning av naturreservatet

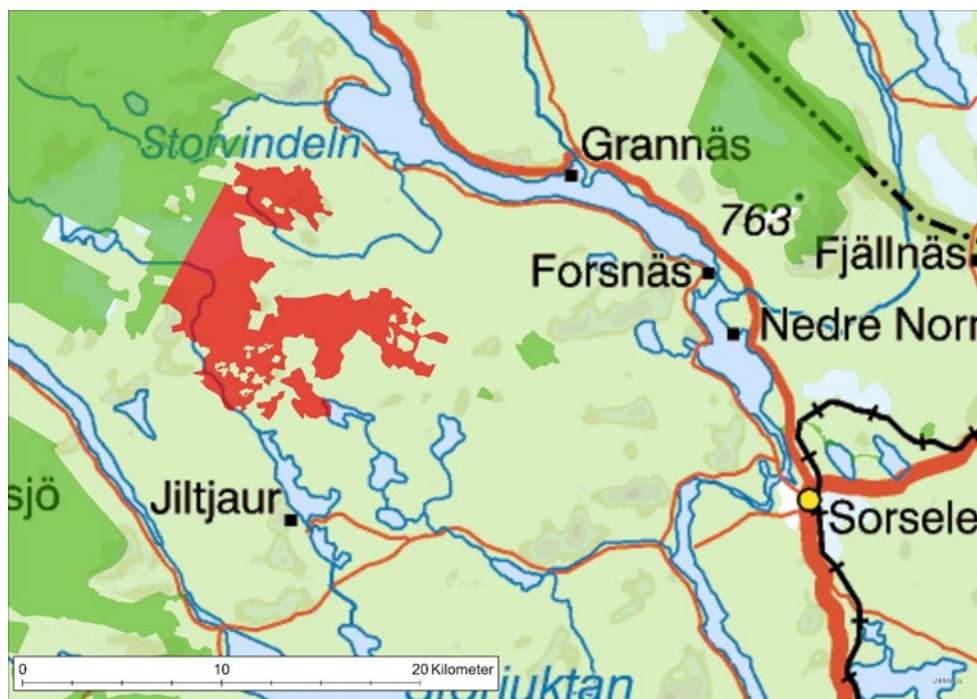
4.1 Läge och landskap

Groddnaliden-Stabburträsk är ett mycket stort område i skogslandet mellan Vindelälvens och Juktåns dalgångar. Det ligger 25 km västnordväst om Sorsele och 6 km norr om byn Jiltjaur. Området är överlag flackt med två större sjöar,

Datum
2024-03-27

Diarienummer
511-2684-2021

Stabburträsk och Dergasjön, samt ett stort antal småsjöar. I sydväst flyter Dergabäcken genom ett mycket vackert och hydrologiskt opåverkat landskap med små kullar, myrar och sjöar. Områdets centrala och västra delar domineras av en mosaik av skog, sjöar och myrar. I norr höjer sig Biriberget något över omkringliggande landskap.



Naturreservatet Groddnaliden-Stabburträsk (rödmarkerat) ligger cirka 25 km västnordväst om Sorsele. På kartan syns också några närliggande naturreservat (grönmarkerat).

4.2 Geologi

Berggrunden i området består av kvarts-fältspatrika sedimentära bergarter i centrala, norra och västra delarna. I söder och öster är det sura vulkaniska bergarter som dominerar. Jordarten består mestadels av ett moränbacklandskap med spridda blocksänkor i öster. Fläckar med berg i dagen finns i hela reservatet och även mindre områden med isälvssediment i öster. På myrmarkerna utgörs jordarten av torv.

4.3 Skog

Skogarna är till stor del (ca 70%) urskogsartade. De är mestadels grandominerade, särskilt i centralt, i norr och i väster, för att längre österut och söderut få ett ökat inslag av tall. Det finns också helt talldominerade skogar även om de utgör en ganska liten del av hela området, ca 10%. Skogarna är överlag ganska

Datum

2024-03-27

Diarienummer

511-2684-2021

grov- och högvuxna och riktigt magra skogar förekommer i liten utsträckning, även i myrmosaiklandskapet.

Granskogarna är alltså till stor del urskogsartade med en allmän förekomst av gamla och riktigt gamla träd upp till 300-350 år. Inslaget av björk är sparsamt-allmänt medan asp och sälg i princip saknas. Död ved förekommer allmänt-rikligt i alla stadier av nedbrytning. Rödlistade vedsvampar förekommer i de här delarna mycket frekvent. Det finns också delar som har brunnit för ca 250-300 år sedan och där träd äldre 300 år samt död ved förekommer mer sparsamt. På och kring Biriberget har skogen plockhuggits i stor utsträckning vilket har påverkat struktur och mängd död ved. Även dessa skogar utgör klara värdekärnor.

Tallskogarna växer mestadels i öster och söder och präglas av det allmänna inslaget av mycket gamla tallar, många sannolikt kring och äldre än 400 år. Här finns också åtminstone två yngre generationer av tall samt ett varierande inslag av gran. I stora delar rör det sig snarare om barrblandskogar med ett stort inslag av gran än om rena tallskogar. Död ved förekommer allmänt, ofta som stående och liggande grova silverfuror. Kolade stubbar och brandljud i levande tallar vittnar om en brand för ca 250-300 år sedan, troligen samma brand som har påverkat granskogen. Brandens olika intensitet och framfart har skapat ett variationsrikt skogslandskap. Sannolikt har brand varit en återkommande naturlig störning och format skogarna även ännu längre tillbaka i tiden.

Skogarna är i stora delar urskogsartade där stubbar helt saknas. I söder kring Dergabäcken är skogen likafullt urskogsartad men har troligen brunnit hårdare, och där förekommer något färre riktigt gamla träd och mindre död ved. I sydost finns tallskogar som har plockhuggits för längesen och som hyser en allmän förekomst av död tallved av hög kvalitet.

Skogen på Biriberget, Dergalidens sluttning och i Labbetmyrlandet är påverkad av äldre tiders plockhuggningar. I Labbetmyrlandet finns även myrholmar med planterade tallskogar utan naturvärden. Det finns också några sentida kalhyggen som har klippts ut ur områdets avgränsning.

4.4 Våtmarker

Labbetmyrlandet är ett stort myrkomplex som fick högsta klassning vid våtmarksinventeringen. Det ingår i Sveriges Myrskyddsplan, en förteckning av landets mest värdefulla och skyddsvärda våtmarker. Området är också ett utpekat Natura 2000-område. Det domineras av stora, orörda och väl utbildade strängflarkärr. Andra våtmarker som ingår i komplexet är fukthed, nordlig mosse samt soligena och topogena kärr. I området finns källor med välutbildad källvegetation, järnockrautfällningar, underjordiska bäckar och slingrande

Datum

2024-03-27

Diarienummer

511-2684-2021

vattendrag omgivna av örtrika sumpkärr. Området har en utpräglad mosaikkaraktär och myrarna blandas med fastmarker. Stora delar av området har rikkärrsvegetation. Fågellivet i området är rikt med flertalet för regionen typiska våtmarksfåglar, bland annat häckande myrsnäppa och svartsnäppa.

I områdets centrala delar finns ett annat stort myrmosaikområde som även det fick högsta klassning vid våtmarksinventeringen. Området beskrivs som mångformigt och ovanligt mosaikartat med kärr, strängflarkkärr, mosseytor, blandmyrar och tjärnar i mosaik med de tall- och granskogsklädda holmarna. Kärrmosaikerna är utgörda av rika/intermediära mjukmattekärr och fattiga starrvitmosskärr. Strängflarkkärrarna är intermediära till rika. Strängarna domineras av blååtäl, purpurvitmossa och röd glansvitmossa, medan flarkarna domineras av korvskorpionmossa. Små mosseytor förekommer spritt.

4.5 Sjöar och vattendrag

I reservatet finns de två större sjöarna Stabburträsket och Dergasjön samt ett stort antal små och medelstora sjöar och tjärnar. Från höjderna väster om reservatet flyter Rakkobäcken, som mynnar i Dergasjön och där byter namn till Dergabäcken på sin väg mot sjön Jiltjaure sydost om reservatet. Dergabäcken är reservatets största vattendrag och ringlar mycket vackert genom ett mosaikartat landskap med tallbevuxna åsar, småsjöar och myrmarker. Dergabäckens ekologiska status har bedömts som "God" med god konnektivitet och högt morfologiskt tillstånd i vattendraget (VattenInformationssystem Sverige, VISS).

Nedanför Biriberget ingår Gäddtjärnbäckens övre lopp i reservatet. Här flyter den långsamt genom en liten myrmosaik och passerar ett antal småsjöar. Utanför reservatet mynnar bäcken i Rabnaträsket. Denna del av bäcken har inte statusklassats.

4.6 Naturvårdsarter

Följande intressanta arter har påträffats i reservatet (hotkategori enligt Art-databankens Rödlista 2020 inom parentes där NT = nära hotad och VU = sårbar).

Antrodiella pallasii (VU), blackticka (VU), blodticka, doftskinn (NT), gammelgransskål (NT), granticka (NT), grantickeporing (VU), gräddporing (VU), gränsticka (NT), harticka (NT), lappticka (VU), lateritticka (VU), Leptoporus mollis (NT), nordtagging (NT), ostticka (VU), rosenticka (NT), rynkskinn (VU), skarp dropptaggsvamp, sotticka, tajgaskinn (VU), tallstocksticka (VU), trådticka, ullticka (NT), vedlavklubba (VU), vedticka, vitplätt (NT), bårdlav, dvärgbägarlav (NT),

Datum

2024-03-27

Diarienummer

511-2684-2021

garnlav (NT), gulnål, knottrig blåslav (NT), liten sotlav (VU), luddlav, läderlappslav (VU), rödbrun blekspik (NT), skinnlav, skrovellav (NT), stuplav, vedflamlav (NT), vedskivlav (NT), vitgrynig nållav (NT), vitskaftad svartspik (NT), vitmosslav, strumaklipptuss, vedflikmossa (NT), platt gångbagge (NT), sibirisk barkborre (NT), dalripa, kungsörn (NT), lappmes (NT), lavskrika, spillkråka (NT), tretåig hackspett (NT).

4.7 Kulturhistoria

Fornlämningar och andra kulturhistoriska lämningar

Det finns inga registrerade fornlämningar. I ortnamnsregistret finns flera av naturnamnen i reservatet noterade. Biriberget betyder enligt namnkortet från 1935 Björnberget. Labbetmyrarna har fått sitt namn från Labbettjärnen som lär betyda ”den glupska sjön”.

4.8 Renskötsel

Naturreservatet ligger inom Rans samebys åretruntland. Reservatet berörs även av ett kärnområde och en renflyttningsled som är av riksintresse för rennäringen (3 kap. 5 § miljöbalken).

Andra områden än de som redovisas på Sametingets kartor kan få ökad betydelse på grund av bl.a. väder, betestillgång samt övriga verksamheter och aktiviteter inom beteslandet. Samhällen, utbyggda älvar, vägar, skogsbruk, turism m.m. i samebyns vinterbetesområde gör att renarna behöver mycket tillsyn i vinterbeteslandet. Tjockt snötäcke och hård skare gör att det i vinterbeteslandet är nödvändigt att ha tillgång till hänglavsbete.

4.9 Friluftsliv

Groddnaliden-Stabburträsk är ett stort naturreservat med många möjligheter till friluftsliv. Området nyttjas för jakt av det lokala jaktlaget och mitt i området finns en jaktstuga. Vintertid lämpar sig området för skoteråkning och skidåkning på de stora myrmarkerna. Skoterleden mellan Sorsele och Fjosoken passerar genom reservatet.

I dagsläget finns inga öppna stugor, vindskydd eller markerade leder inom reservatet. Reservatet gränsar i väster till Vindelfjällen som är länet största naturreservat med ett stort antal stugor och markerade leder.

5 Skötselområden för naturmiljöer

Reservatet är indelat i 5 skötselområden med utgångspunkt från de övergripande naturtyperna i naturreservatet samt de åtgärder som ska genomföras inom respektive skötselområde (bilaga 1). För varje skötselområde redovisas bevarandemål och skötselåtgärder.

För samtliga skötselområden gäller bevarandemålet att främmande arter som utgör ett hot mot den biologiska mångfalden inte ska förekomma. Det innebär att främmande arter ska kunna tas bort om behov uppstår.

5.1 Skötselområde 1: Brandpräglad barrskog med stort inslag av tall (3308 ha)

Beskrivning

Skötselområdet omfattar de brandpräglade barrskogarna i de östra och södra delarna av reservatet. Dessa skogar präglas av det allmänna inslaget av mycket gamla tallar, många sannolikt kring och äldre än 400 år. Här finns också åtminstone två yngre generationer av tall samt ett varierande inslag av gran. I stora delar rör det sig snarare om barrblandskogar med ett stort inslag av gran än om rena tallskogar. Död ved förekommer allmänt, ofta som stående och liggande grova silverfurur. Kolade stubbar och brandljud i levande tallar vittnar om en brand för ca 250–300 år sedan. Brandens olika intensitet och framfart har skapat ett variationsrikt skogslandskap. Sannolikt har brand varit en återkommande naturlig störning och format skogarna även ännu längre tillbaka i tiden. I skötselområdet ingår även brandrefugiala, fuktiga skogar vid bäckar, myrar och fuktdråg.

Bevarandemål

- Skogen ska präglas av naturliga processer såsom brand, trädens åldrande och döende, stormfällningar, insekters och svampars nedbrytning av ved samt nyetablering av träd i skogen. Området ska ha en naturlig hydrologi.
- Skogens struktur och sammansättning ska vara påverkad av brand eller motsvarande störning. I perioder efter en störning kan områden vara öppna och luckiga med nya spirande trädgenerationer. I senare stadier kan skogen vara mer sluten. Vissa mindre delar av skogen är naturligt fuktiga eller blöta och kommer därför att brinna väldigt ytligt eller inte alls, vilket är en del av dynamiken i ett brandpräglat landskap.

Datum

2024-03-27

Diarienummer

511-2684-2021

- Skogen ska utmärkas av olikåldrighet, luckighet och genomgående stor strukturell variation. Grova och gamla träd ska vara vanliga. Generellt ska tillgången på stående och liggande död ved vara stor.
- Typiska arter ska ha stabila eller ökande populationer.
- Främmande arter ska inte utgöra ett hot mot områdets naturvärden.
- Arealen brandpräglad skog ska vara minst 3308 ha.

Skötselåtgärder

Bränning

Skötseln ska vara naturvårdsbränning där det är tekniskt möjligt. Skötselområdet kan delas upp och brännas i mindre delar om det bedöms lämpligt. Exakt avgränsning för de enskilda naturvårdsbränningarna tas fram i samband med den brandplan som görs inför varje enskild bränning.

Stängsling

Om den föryngring som kommer efter en bränning bedöms ha dåliga förutsättningar att utvecklas på grund av intensivt bete ska möjligheten att bygga hägn övervägas och kunna utnyttjas.

Hydrologisk återställning

Där diken eller annan tidigare markavvattning påverkar områdets naturvärden negativt kan en återställning av hydrologin övervägas.

5.2 Skötselområde 2: Yngre barrskogar med möjlighet till naturvårdsbränning samt brandefterliknande och lövgynnande åtgärder (464 ha)

Beskrivning

Skötselområdet består av yngre, planterade tallskogar med låga naturvärden. I delar av skötselområdet finns ett rikligt inslag av löv, framförallt björk.

Datum

2024-03-27

Diarienummer

511-2684-2021

Bevarandemål

- Skötselområdet består av brandpräglad, lövrik barrnaturskog.
- Skötselområdet ska huvudsakligen präglas av naturliga processer såsom brand, trädens åldrande och döende, stormfällningar, insekters och svampars nedbrytning av ved samt nyetablering av träd i skogen. Normalt ska skogarna hysa betydande mängder död ved.
- Skogens struktur och sammansättning ska vara påverkad av brand eller motsvarande störning. I perioder efter en störning kan områden vara öppna och luckiga med nya spirande trädgenerationer. I senare stadier kan skogen vara mer slutet. Vissa mindre delar av skogen är naturligt fuktiga eller blöta och kommer därför att brinna väldigt ytligt eller inte alls, vilket är en del av dynamiken i ett brandpräglat landskap.
- Typiska arter för naturtyperna ska förekomma.
- Främmande arter ska inte utgöra ett hot mot områdets naturvärden.

Skötselåtgärder

Bränning

Skötseln ska vara naturvårdsbränning där det är tekniskt möjligt. Skötselområdet kan delas upp och brännas i mindre delar om det bedöms lämpligt. Exakt avgränsning för de enskilda naturvårdsbränningarna tas fram i samband med den brandplan som görs inför varje enskild bränning.

Brandefterliknande åtgärder

Om bränning inte är möjlig att genomföra ska olika brandefterliknande åtgärder kunna tillämpas, t ex ringbarkning, luckhuggning eller markstörning.

Stängsling

Om den föryngring som kommer efter en bränning bedöms ha dåliga förutsättningar att utvecklas på grund av intensivt bete ska möjligheten att bygga hägn övervägas och kunna utnyttjas.

Lövgynnande åtgärder

Selektiva röjningar och gallringar av barrträd kan genomföras för att gynna lövträd och få en mer lövrik skog.

Datum
2024-03-27

Diarienummer
511-2684-2021

Hydrologisk återställning

Där diken eller annan tidigare markavvattning påverkar områdets naturvärden negativt kan en återställning av hydrologin övervägas.

5.3 Skötselområde 3: Grandominerad barrskog med i huvudsak fri utveckling (954 ha)

Beskrivning

Skötselområdet omfattar grandominerade natur- och urskogar. I skogarna finns en allmän förekomst av gamla och riktigt gamla träd upp till 300-350 år. Inslaget av björk är sparsamt-allmänt medan asp och sälg i princip saknas. Död ved förekommer allmänt-rikligt i alla stadier av nedbrytning. Rödlistade vedsvampar förekommer i de här delarna mycket frekvent. Det finns också delar som har brunnit för ca 250-300 år sedan och där träd äldre 300 år samt död ved förekommer mer sparsamt. På och kring Biriberget har skogen plockhuggits i stor utsträckning vilket har påverkat struktur och mängd död ved. Även dessa skogar utgör klara värdekärnor.

Bevarandemål

- Skogen ska huvudsakligen präglas av intern dynamik med naturliga processer såsom trädens åldrande och döende, stormfällningar, insekters och svampars nedbrytning av ved samt nyetablering av träd i skogen. Som en del i skogens naturliga utveckling kan dessa processer medföra att området periodvis kan komma att få en förändrad karaktär. Området ska ha en naturlig hydrologi.
- Skogen ska utmärkas av olikåldrighet, luckighet och genomgående stor strukturell variation. Grova och gamla träd ska vara vanliga. Generellt ska tillgången på stående och liggande död ved vara stor.
- Typiska arter ska ha stabila eller ökande populationer.
- Främmande arter ska inte utgöra ett hot mot områdets naturvärden.
- Arealen grandominerad skog ska vara minst 954 ha.

Skötselåtgärder

Fri utveckling

Skötselområdet ska huvudsakligen utvecklas fritt genom naturliga processer.

Hydrologisk återställning

Där diken eller annan tidigare markavvattning påverkar områdets naturvärden negativt kan en återställning av hydrologin övervägas.

5.4 Skötselområde 4: Våtmarker med möjlighet till hydrologisk restaurering (1793 ha)

Beskrivning

Skötselområdet omfattar alla våtmarker i naturreservatet. Myrarna har i mycket stor utsträckning en ostörd hydrologi. Diken finns i reservatets utkanter: dels norr om Biriberget, dels i reservatets östliga utlöpare.

Bevarandemål

- Skötselområdet ska huvudsakligen bestå av fysiskt och hydrologiskt intakta våtmarker.
- I området ska det finnas olika naturligt förekommande naturmiljöer med de strukturer, vegetationstyper och arter som hör till dessa naturmiljöer.
- De hydrologiska och hydrokemiska förhållandena ska vara opåverkade. Hydrologin ska vara ostörd och det ska inte finnas några avvattande eller tillrinnande diken eller körspår som medför negativ påverkan. Grundvattenytan ska variera naturligt och vara hög under större delen av året.
- Skötselområdet ska präglas av naturliga ekologiska och hydrologiska processer såsom nederbörd, grundvattenflöden och översvämningar.
- Typiska arter ska ha stabila eller ökande populationer inom området.
- Främmande arter ska inte utgöra ett hot mot områdets naturvärden.
- Arealen våtmarker ska vara minst 1793 ha

Skötselåtgärder

Fri utveckling

Skötselområdet ska huvudsakligen utvecklas fritt genom naturliga processer.

Hydrologisk återställning

Där diken eller annan tidigare markavvattning påverkar områdets naturvärden negativt kan en återställning av hydrologin övervägas.

Datum
2024-03-27

Diarienummer
511-2684-2021

5.5 Skötselområde 5: Sjöar och vattendrag med fri utveckling (316 ha, 48 km)

Beskrivning

Skötselområdet omfattar reservatets samtliga sjöar och vattendrag.

Bevarandemål

- Skötselområdets sjöar och vattendrag ska ha en naturlig hydrologi och vattenkemi.
- Skötselområdets sjöar och vattendrag inklusive stränder och strandvegetation ska präglas av naturliga processer med de strukturer och artsamhällen som hör till naturtyperna. Naturliga erosions- och ackumulationsprocesser ska tillåtas fortgå ostört och forma strukturer och livsmiljöer.
- Stränder och strandvegetation ska präglas av naturliga processer där naturliga erosions- och ackumulationsprocesser ska tillåtas fortgå ostört och forma strukturer och livsmiljöer.
- Vattenkvalitén ska vara god med försumbar påverkan av mänskliga faktorer, t.ex. övergödande, försurande och grumlande ämnen. Det ska inte förekomma gödsling, kalkning, dikning samt inplantering av främmande arter eller utsättning av främmande fiskstammar inom skötselområdet.
- Vattenlevande organismer ska ha fria vandringsvägar.
- Typiska arter ska ha stabila eller ökande populationer inom området. Den typiska strandvegetationen ska finnas kvar.

Skötselåtgärder

Fri utveckling

Fri utveckling där de naturliga processerna tillåts fortgå ostört. Det ska vara möjligt att restaurera fysiologiskt och hydrologiskt påverkade delar.

6 Skötsel för friluftsliv

För reservatets skötsel för friluftsliv redovisas här mål som beskriver vilket tillstånd som ska bevaras eller uppnås och därmed ge en tydlig bild av hur reservatets syfte ska tillgodoses. Här redovisas också skötselåtgärder som kan behöva vidtas i området för att syftet med naturreservatet ska kunna uppnås och som kan genomföras av Länsstyrelsen och/eller Sorsele Övre Allmänning, som förvaltare av reservatet, i enlighet med reservatets föreskrifter.

Datum
2024-03-27

Diarienummer
511-2684-2021

Beskrivning

Groddnaliden-Stabburträsk är ett stort naturreservat med många möjligheter till friluftsliv. Området nyttjas för jakt av det lokala jaktlaget och mitt i området finns en jaktstuga. Vintertid lämpar sig området för skoteråkning och skidåkning på de stora myrmarkerna. Skoterleden mellan Sorsele och Fjosoken passerar genom reservatet.

I dagsläget finns inga öppna stugor, vindskydd eller markerade leder inom reservatet. Reservatet gränsar i väster till Vindelfjällen som är länet största naturreservat med ett stort antal stugor och markerade leder.

Tillgängligheten är relativt god med flera skogsbilvägar ansluter till naturreservatet. Dessa plogas inte vintertid.

Mål för friluftsliv

- Det övergripande målet för friluftslivet är att reservatet ska vara tillgängligt för naturupplevelser, rekreation och naturstudier utifrån sina befintliga förutsättningar.
- Det ska vara möjligt att på olika sätt få information om naturreservatets upplevelsevärden inför och under besök i området. Informationen ska också bidra till att syftet med områdesskyddet uppnås.
- Områdets entré och friluftslivsanordningar ska vara i gott skick och underlätta för besökare att uppleva området.
- Reservatets intressanta naturmiljöer och arter ska kunna besökas utan att skada dem.

Åtgärder för friluftsliv

- Minst en informationsskylt, utformad i enlighet med Naturvårdsverkets anvisningar, ska sättas upp och underhållas i anslutning till reservatet.
- I dagsläget finns inte några anläggningar för allmänheten i naturreservat. Det ska finnas möjlighet att i dialog med markägaren Sorsele Övre Allmänning uppföra och förvalta anläggningar såsom leder, parkeringsplatser, grillplatser, vindskydd och stugor.
- Information om naturreservatet på Länsstyrelsens webb, via appar och andra tekniska lösningar publiceras utifrån tillgängliga resurser och prioriteringar tillsammans med information om andra naturreservat i länet.

7 Övriga anläggningar

I naturreservatet finns anläggningar som inte kommer av Länsstyrelsen. Underhåll och annat är i övrigt tillåtet i enlighet med reservatets föreskrifter. Det gäller:

- jaktstugan vid Stabburträsket.
- Vindskyddet vid Dergasjöns södra strand.
- skoterleden mellan Fjosoken och Sorsele.

8 Nyttjanderätter

- Jakt och fiske får bedrivas av jakt- och fiskerättsinnehavare enligt gällande lagstiftning och i enlighet med gällande reservatsföreskrifter. Jaktorn får uppföras och befintliga sikt- och skjutgator får röjas enligt reservatets föreskrifter.
- Renskötsel får bedrivas i naturreservatet enligt gällande lagstiftning.

9 Samråd med rennäring

Samråd mellan Länsstyrelsen och berörd sameby skall genomföras inför kommande skogliga skötselåtgärder i naturreservatet. Båda parter skall kunna ta initiativ till samråd.

10 Utmärkning av gränser

Reservatet ska hållas väl utmärkt enligt svensk standard och Naturvårdsverkets anvisningar. Gränserna bör ses över vart 10:e år och målas om vid behov.

11 Sammanställning av skötselåtgärder

Naturreservatets planerade skötselåtgärder är främst inriktade på att bevara de värdefulla barrnaturskogarna med sina lövskogsmiljöer samt att tillgängliggöra naturreservatet för besökare.

Skötselåtgärd	Var	Prioritet
Montering och underhåll av informationsskylt/ar	Se bilaga 1	1
Naturvårdsbränning	Skötselområde 1 och 2	2
Stängsling	Skötselområde 1 och 2	3
Lövgynnande åtgärder	Skötselområde 2	3

Datum
2024-03-27Diarienummer
511-2684-2021

Skötselåtgärd	Var	Prioritet
Brandefterliknande åtgärder	Skötselområde 2	3
Hydrologisk återställning	Hela naturreservatet	3
Borttagande av främmande arter	Hela naturreservatet	Vid behov
Gränsmarkering	Se bilaga 1 i beslutet.	1

Tabell med sammanställning av skötselåtgärder. Siffran anger prioritetsordning om genomförandet av skötselåtgärder begränsas av tillgängliga resurser. 1 är högsta prioritet och 3 lägsta.

12 Uppföljning och tillsyn

Tillsynen av naturreservatet utförs av naturvårdsförvaltaren i enlighet med Naturvårdsverkets riktlinjer. Tillsynen innefattar besiktning av att reservatets föreskrifter efterlevs.

Dessutom ska naturvårdsförvaltaren följa upp utmärkningar, skyltar och friluftsanordningar inom reservatet samt naturtyper och arter. Naturvårdsförvaltaren kan utse annan part att genomföra uppföljningen av anläggningar för friluftslivet samt naturtyper och arter. Brister och fel ska dokumenteras och åtgärdas.

Tillsynen och uppföljningen av reservatet kommer tillsammans att utgöra ett underlag för en eventuell revidering av skötselplanen.

12.1 Uppföljning av skötselåtgärder

I samband med att skötselåtgärder utförs ska utgångsläget innan åtgärden, tidpunkt för åtgärd, åtgärdens omfattning och utförande samt uppnått resultat dokumenteras för att möjliggöra en långsiktig uppföljning.

12.2 Uppföljning av bevarandemål

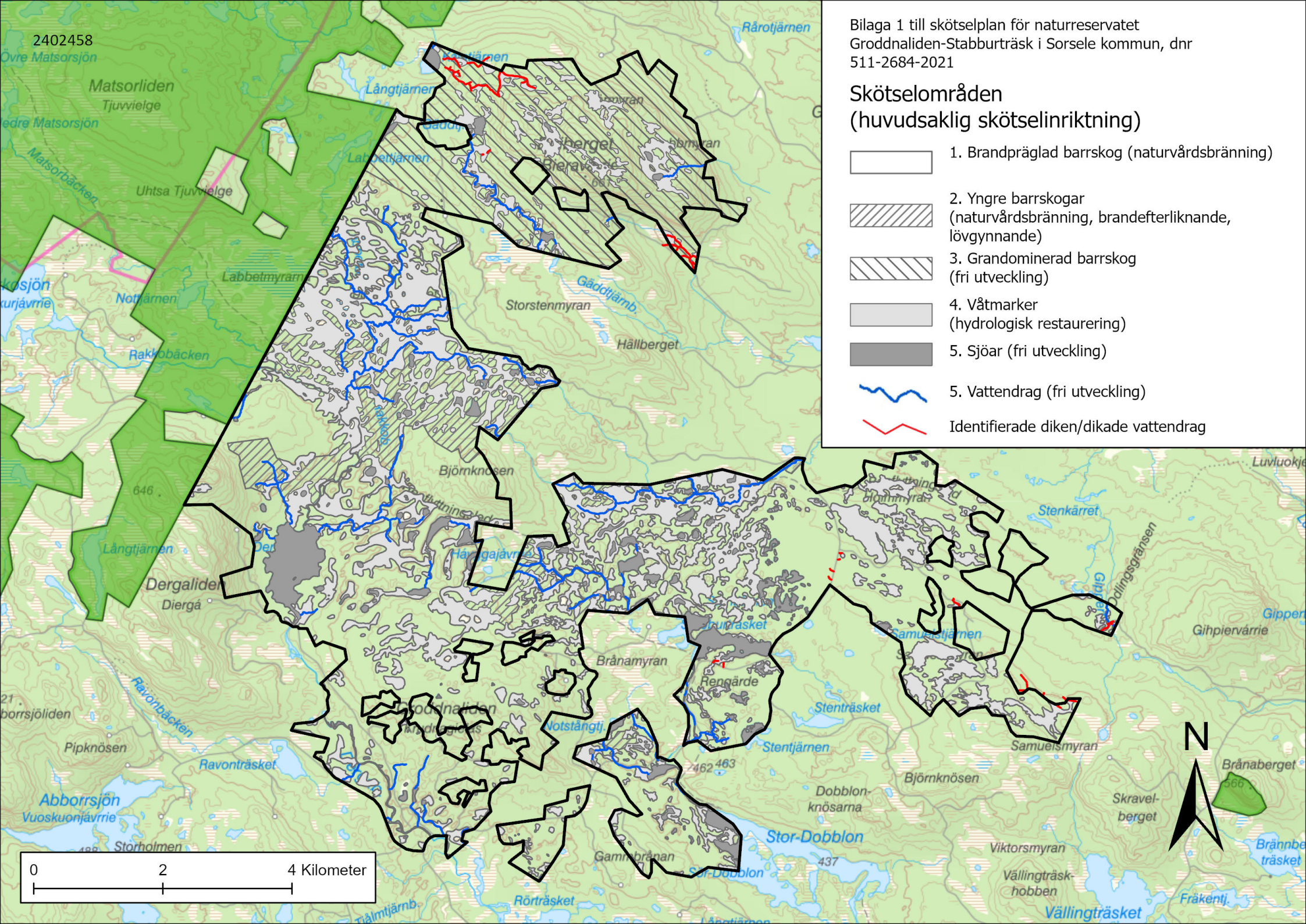
Naturreservatets bevarandemål ska följas upp enligt fastställda metoder för uppföljning av skyddad natur. Uppföljningen kommer att ske utifrån reservatets skötselområden (bilaga 1) och enligt indelningen i naturtyper för basinventering av skyddad natur.

Datum
2024-03-27

Diarienummer
511-2684-2021








Bilagor

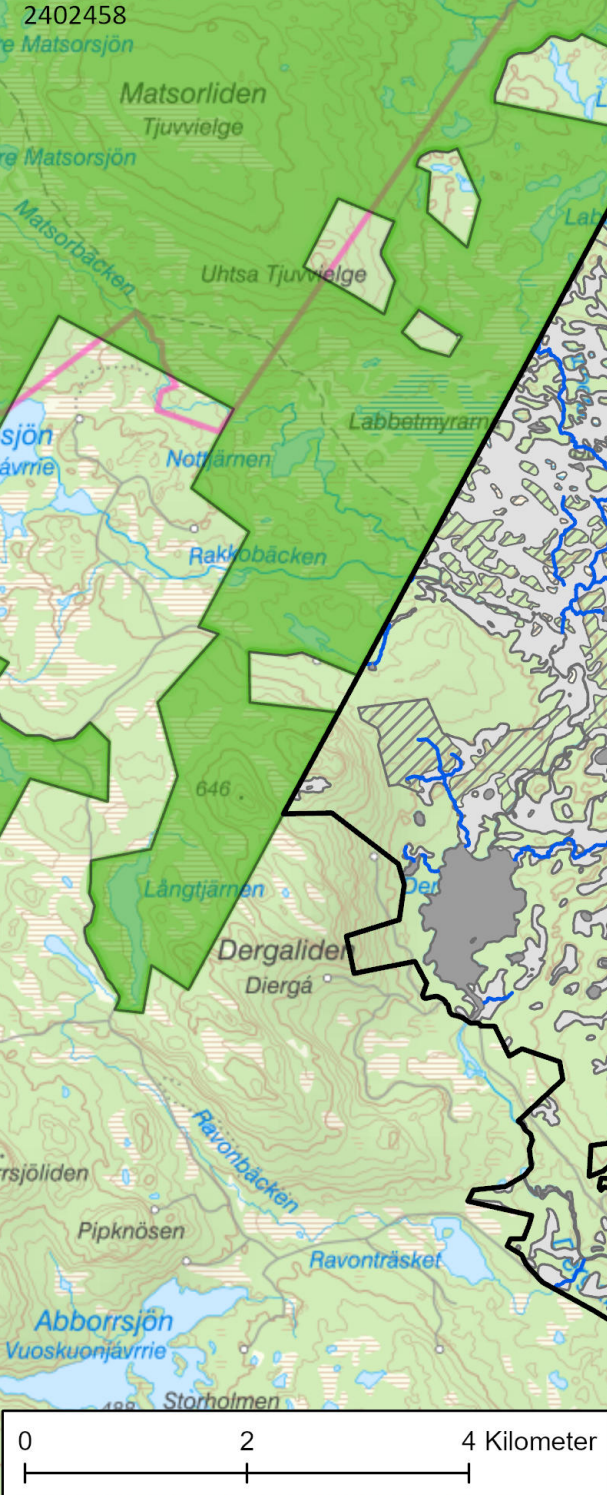
1. Karta över skötselområden
2. Karta över anläggningar och informationsskyltar








Bilaga 1 till skötselplan för naturreservatet Groddnaliden-Stabburträsk i Sorsele kommun, dnr 511-2684-2021

Skötselområden (huvudsaklig skötselriktning)

-  1. Brandpräglad barrskog (naturvårdsbränning)
-  2. Yngre barrskogar (naturvårdsbränning, brandefterliknande, lövgynnande)
-  3. Grandominerad barrskog (fri utveckling)
-  4. Våtmarker (hydrologisk restaurering)
-  5. Sjöar (fri utveckling)
-  5. Vattendrag (fri utveckling)
-  Identifierade diken/dikade vattendrag



Bilaga 2 till skötselplan för naturreservatet
Groddnaliden-Stabburträsk i Sorsele
kommun, dnr 511-2684-2021

-  Gräns naturreservat
-  Skoterled Fjosoken-Sorsele
-  Jaktstuga Stabburträsket
(privat, ej öppen)
-  Vindskydd vid Dergabäckens södra
strand
-  Lämpliga platser för informationsskyltar

