



Näkten-Locknesjöns älgskötselområde
einar.bergstrand@allt2.se

Kungörelsedelgivning

Avregistrering av älgskötselområde

Beslut

Länsstyrelsen i Jämtlands län beslutar att avregistrera Näkten-Locknesjöns älgskötselområde. De fastigheter som tidigare varit registrerade inom området blir med detta beslut oregistrerad mark.

Karta och fastighetsförteckning över berörda fastigheter framgår av bilaga 2 och bilaga 3.

Beskrivning av ärendet

Näkten-Locknesjön fick 2023-06-20 en älgskötselplan fastställd av Länsstyrelsen för ett år, Länsstyrelsens diarienummer 3979-2023. Älgskötselplanen var förenad med villkoret att nå planerad avskjutning inom 10 % marginal. Länsstyrelsen informerade i samma beslut älgskötselområdet om att området bröt mot villkoren i beslutet och avvek mer än 10 % från planerad avskjutning så skulle älgskötselområdet avregistreras inför älgjaktåret 2024/25. Området skulle då få möjlighet att omregistreras till att bli ett licensområde.

Under jaktåret 2023/24 fällde Näkten-Locknesjön 79 % av de vuxna tjurarna och 29 % av de vuxna hondjuren. 100 % av kalvarna fälldes.

Näkten-Locknesjöns älgskötselområde har de senaste fem åren avvikit väsentligt från planerad avskjutning med mer än 10% vid upprepade tillfällen (se tabell 1).

Tabell 1. Andel % fällda älgar av planerad avskjutning för Näkten-Locknesjöns älgskötselområde

Jaktår	Andel fälld vuxen	Andel fälld vuxet	Andel fälld kalv
	tjur	hondjur	
2019/2020	80%	70%	39%
2020/2021	55%	60%	51%
2021/2022	65%	40%	56%
2022/2023	50%	73%	80%
2023/2024	79%	29%	100%

Länsstyrelsen har vidare föreslagit att skötselområdet bör överväga att gå samman med intilliggande älgskötselområde alternativt ombildas till licensområde då området upprepat haft väsentliga avvikelser mot fastställd älgskötselplan. Vidare riskerar området på sikt att inte kunna fälla tio vuxna älgar per år.

Näkten-Locknesjön har givits möjlighet att inkomma med yttrande eller synpunkter inför Länsstyrelsens beslut i ärendet.

Yttrande från älgskötselområdet inkom den 26 februari 2024:

När vi bildade Näkten och Locknesjöns ÄSO, så hade vi följande förutsättningar. Vi hade haft en stabil och jämn avskjutning. Mellan 1995 -2008 så sköt vi 5-6 älgar /1000ha Mellan 2008-2019 så fällde vi mer än 6 st per/1000ha (som mest sköt vi 90 älgar 2014, 8/1000ha). Vi har under 25 år utört vinterinventeringar, samt under 5 senaste åren gjort egna ÄBIN. Så vi har haft väldigt god kunskap om älgen och betesskador. När första ÄSP-en skulle tas fram med FRODE så blev det högt värde. Men jag reflekterade inte så mycket, och ingen annan heller.

Från 2015 så blev direktiven från ÄFG att vi skulle fälla 60 % kor och 40 % tjur av vuxna. Detta blev starten till att det ser ut som det är nu. För varje ko och kvigkalv så försvinner det ytterligare 2 älgar per år (totalt så kan det bli 15-20 älgar under en älgs levnad).

Vinterinventeringen 2017-2018 visade att det fanns runt 6 st älgar/1000ha. När vi gjorde den senaste inventeringen så blev det 2-3st/1000ha. Det betyder att ÄSP skulle ha haft en lägre avskjutning redan från början. På fem år halverades vinterstammen. Vi fällde i snitt 6 kor mer än tjur. Det blev också 4 fler kvigkalvar än tjurkalvar.

Tillgången på älg har minskat fram till 2022 men 2023 ökade den, och om det inte blivit stopp på grund av all snö som kom första veckan i november, så hade vi nått vårt mål. 2023 bestämde sig alla jaktledare

att avvakta med ko avskjutningen till slutet, och då kom snön så det blev inte som vi hade för avsikt. Alla lag hade en ökande obs och under oktober så såg vi många kor. På 2/3 av vårt ÄSO område så fälls det mer än 4,5 älgar/1000 ha. Resterande är några små jaktlag som tyvärr inte jagar så mycket. Jag anser att vi med vår stora och långa erfarenhet av vårt områdes älgjakt ska få fortsätta att utvecklas precis som tanken är med ÄSO (Adaptivt). Statistik kan inte få styra, när man har verkligheten som grund. Det är så mycket som kan variera under älgjakten (väder, hundar, jägare etc.) Vi fäller mer än 10 vuxna och har nått botten på älgtätheten. Med vår historik av att under 25 år fällt mer än 5 älgar/1000ha ha nu nått en nivå på ung 4 pga felande ko avskjutning så kommer vi a nå en acceptabel nivå, för markägare och jägare. Avskjutningen varierar varje år, så statistik är bara ett hjälpmedel inte en regel.

Efter yttrandet har Näkten-Locknesjön den 13 mars 2024 inkommit med en ansökan om att bilda licensområde för älgjakt med samma område som omfattades av älgskötselområdet. Ansökan hanteras inom ärende med diarienummer 2234-2024.

Bergs älgförvaltningsgrupp har givits möjlighet att inkomma med yttrande i detta ärende men inte inkommit med sådant inom angiven tidsram.

Motivering till beslutet

Länsstyrelsen har genomfört en översyn av Näkten-Locknesjöns älgskötselområde. Vid översynen kan Länsstyrelsen konstatera att avskjutningen inom Näkten-Locknesjöns älgskötselområde avvikit väsentligt från älgskötselområdets planerade avskjutning de fem senaste jaktsäsongerna (inklusive senaste jaktsäsongen 2023/2024). Det är endast andelen kalv det senaste jaktåret som når kriterierna för godkänt resultat.

Området har de två senaste jaktsäsongerna fällt 16 och 15 vuxna älgar vilket är strax över det minsta antal vuxna älgar som enligt 33 § jaktlagen (1987:259) krävs fällas för att kunna vara ett registrerat älgskötselområde. Detta i kombination med att älgstammens täthet inom Bergs älgförvaltningsområde, som Näkten-Locknesjöns älgskötselområde tillhör, ska minska ytterligare (2023-05-17 Godkännande av älgförvaltningsplan för Bergs älgförvaltningsområde, dnr 113-2023).

Länsstyrelsen anser att inget tyder på att det framgent kommer fällas fler vuxna älgar än vad det gjorts inom Näkten-Locknesjöns

älgskötselområde årligen under den senaste två-årsperioden (16 respektive 15 älgar för jaktåren 2022/23 samt 2023/24). Vidare har Bergs älgförvaltningsområde fortsatt som mål att sänka älgtätheten inom älgförvaltningsområdet ytterligare vilket sannolikt även kommer påverka Näkten-Locknesjöns älgskötselområde. Det är därför sannolikt att avskjutningen av vuxen älg kan komma att minska ytterligare från dagens nivåer. Det är dock inte lika säkert att avskjutningen av vuxen älg i älgskötselområdet sänks till färre än tio vuxna älgar per år – vilket är ett krav för att få vara ett älgskötselområde. I dagsläget kan Länsstyrelsen konstatera att älgskötselområdet uppfyller dessa kriterier baserat på årlig avskjutning av vuxen älg.

Vad gäller de väsentliga avvikelser som älgskötselområdet uppvisat har älgskötselområdet inte anfört något nytt i sitt yttrande som ändrar det faktum att älgskötselområdet avvikit väsentligt från sin älgskötselplan. Att avvikelserna har skett upprepat under de senaste fem åren är särskilt allvarligt anser Länsstyrelsen. Med anledning av detta bedömer Länsstyrelsen att Näkten-Locknesjön ska avregistreras som älgskötselområde.

Bestämmelser som beslutet grundas på

Enligt § 33 tredje stycket jaktlagen (1987:259) ska ett älgskötselområde vara lämpat för älgjakt och vara av sådan storlek att det medger en avskjutning av minst tio vuxna älgar om året. Länsstyrelsen får vägra att registrera ett område som älgskötselområde, om området inte uppfyller dessa krav. Länsstyrelsen får vidare besluta att avregistrera ett område som inte uppfyller kraven, eller om förvaltningen inte sker i enlighet med de föreskrifter eller beslut som har meddelats med stöd av denna lag.

Enligt § 15 i Naturvårdsverkets föreskrifter och allmänna råd efter älg och kronhjort (NFS 2011:7) anges de skäl som bör föranleda att Länsstyrelsen beslutar om avregistrering av älgskötselområde enligt 33 § tredje stycket jaktlagen (1987:259).

Skälen för avregistrering är varaktiga förändringar av de förhållanden som utgjorde grund för registreringsbeslut, att felaktiga eller utelämnade uppgifter legat till grund för beslutet om registrering, utebliven anmälan om jaktresultat, utebliven betalning eller att en väsentlig avvikelse från älgskötselplanen föreligger. Uteblivet deltagande i inventeringar och uteblivet samråd enligt dessa föreskrifter kan också utgöra grund för avregistrering.

Enligt allmänna råd till senast nämnda paragraf beskrivs att en avskjutning inom ett älgskötselområde som under- eller överstiger planerad avskjutning med mer än 10 procent per jaktår vad gäller

1. totala antalet älgar,
2. fördelningen mellan vuxna djur och årskalvar eller
3. könsfördelningen mellan de vuxna älgarna

eller som på annat sätt tydligt avviker från älgförvaltningsplanen bör anses som en väsentlig avvikelse från älgskötselplanen om avvikelse inträffar mer än en gång under en treårsperiod. En avvikelse avseende avskjutning av vuxna älgar bör dock alltid överstiga två älgar per år för att anses vara väsentlig.

Enligt 29 §, samma föreskrift, ska länsstyrelsen regelbundet och minst vart tredje år, på eget initiativ eller efter framställan av älgförvaltningsgruppen, göra en översyn av älgskötselplanerna och vid behov vidta åtgärder. Avregistrering av älgskötselområdet kan ske om översynen visar att det finns fog för det.

Du kan överklaga beslutet

Se bilaga med överklagandehänvisning.

De som medverkat i beslutet

Beslutet har fattats av enhetschef Bitti Jonasson med naturvårdshandläggare Sara Lindqvist som föredragande.

Denna handling har godkänts digitalt och saknar därför namnunderskrift.

Bilagor

1. Överklagandehänvisning förvaltningsrätten
2. Karta över området
3. Fastighetsbilaga över Näkten-Locknesjöns älgskötselområde

Kopia till

Bergs älgförvaltningsgrupp

Du kan överklaga beslutet hos förvaltningsrätten

Om du inte är nöjd med Länsstyrelsens beslut, kan du skriftligen överklaga beslutet hos förvaltningsrätten.

Så här överklagar du beslutet

Länsstyrelsen måste pröva att överklagandet har kommit in i rätt tid, innan det skickas vidare tillsammans med handlingarna i ärendet. Därför ska du lämna eller skicka din skriftliga överklagan till Länsstyrelsen Jämtlands län antingen via e-post; jamtland@lansstyrelsen.se, eller med post; Länsstyrelsen Jämtlands län, 831 86 Östersund.

Tiden för överklagande

Ditt överklagande måste ha kommit in till Länsstyrelsen senast den 1 maj 2024. Om det kommer in senare kan överklagandet inte prövas. I ditt överklagande kan du be att få ytterligare tid till att utveckla dina synpunkter och skälen till att du överklagar. Sedan är det förvaltningsrätten som beslutar om tiden kan förlängas.

Ditt överklagande ska innehålla

- Vilket beslut som du överklagar, beslutets datum och diarienummer.
- Hur du vill att beslutet ska ändras.
- Varför du anser att Länsstyrelsens beslut är felaktigt.

Skriv också följande uppgifter, om du inte tidigare lämnat dem:

- Person- eller organisationsnummer.
- Telefonnummer där du kan nå dagtid (med undantag för nummer som avser ett hemligt mobilabonnemang som behöver uppges endast om rätten begär det).
- E-postadress.
- Annat som har betydelse för att domstolen ska kunna nå dig.

Om du har handlingar som du anser stödjer ditt överklagande du bifogar ni kopior på dessa. Kontakta Länsstyrelsen i förväg om du behöver bifoga filer som är större än 15 MB via e-post.

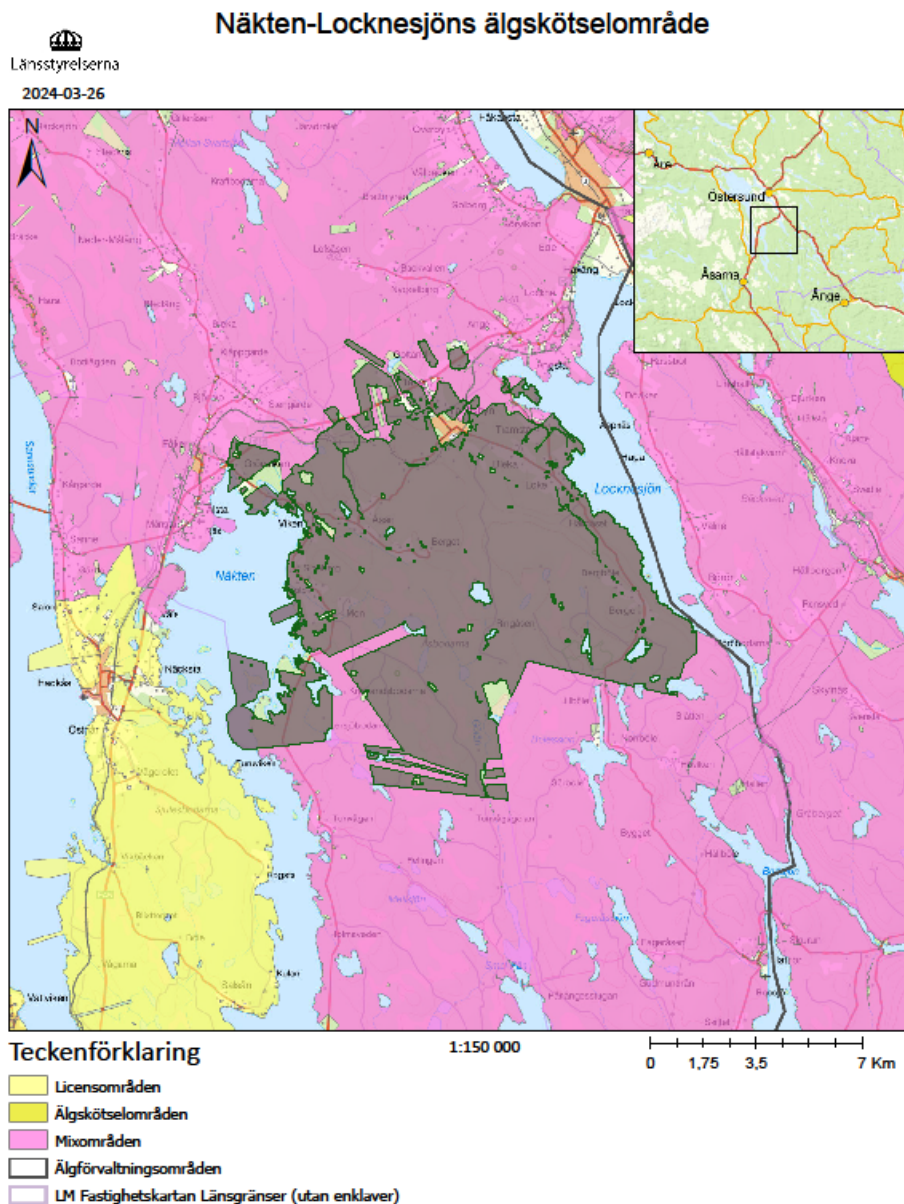
Ombud

Om du anlitar ett ombud som sköter överklagandet åt dig ska ombudet underteckna skrivelsen samt uppges sitt eget namn, adress och telefonnummer. Ombudet bör också bifoga en fullmakt.

Behöver du veta mer?

Har du ytterligare frågor kan du kontakta Länsstyrelsen via e-post, jamtland@lansstyrelsen.se, eller via växeltelefonnummer 010-225 30 00. Ange diarienummer 212-2024.

Bilaga 2. Karta över området



Bilaga 3. Fastighetsbilaga för Näkten-Locknesjöns älgskötselområde

Följande fastigheter var registrerade i Näkten Locknesjöns
Älgskötselområde

23-07-01-044-Ä

Den registrerade arealen för jaktområdet var den geografiskt
uppmätta landarealen för ingående fastigheter.

Kommun	Fastighet	Blockenhet	Ingående landareal (ha)
Östersund	Bjärme	7:3>4	42.99
Östersund	Bjärme	7:3>5	24.06
Östersund	Forsta	3:3>1	22.40
Östersund	Fåker	1:2>3	70.75
Östersund	Fåker	1:2>4	12.20
Östersund	Fåker	1:24>3	101.76
Östersund	Fåker	1:24>6	18.91
Östersund	Fåker	3:4>2	4.42
Östersund	Fåker	3:16>4	7.00
Östersund	Fåker	3:23>3	5.75
Östersund	Fåker	3:23>4	21.48
Östersund	Fåker	3:23>5	9.61
Östersund	Grönviken	1:3>1	2.42
Östersund	Grönviken	1:3>2	27.19
Östersund	Grönviken	1:4>1	1.79
Östersund	Grönviken	1:6>1	4.73
Östersund	Grönviken	1:20>1	0.33
Östersund	Grönviken	2:6>1	0.25
Östersund	Grönviken	2:8>1	7.91
Östersund	Grönviken	2:9>1	4.29
Östersund	Grönviken	2:10>1	0.32
Östersund	Grönviken	2:13>2	7.77
Östersund	Grönviken	2:21>1	2.34
Östersund	Grönviken	2:22>1	0.30
Östersund	Grönviken	2:27>1	0.17
Östersund	Grönviken	2:28>1	0.17
Östersund	Grönviken	2:31>1	0.13
Östersund	Grönviken	3:1>1	106.63
Östersund	Grönviken	3:1>2	7.04

2024-03-26

212-2024

Östersund	Gäle	1:6>1	9.26
Östersund	Gäle	1:6>2	42.10
Östersund	Gäle	1:6>3	248.35
Östersund	Gäle	1:6>4	16.23
Östersund	Gäle	1:6>5	0.10
Östersund	Gäle	1:6>7	0.17
Östersund	Gäle	1:7>1	22.42
Östersund	Gäle	1:7>2	3.12
Östersund	Gäle	1:8>1	5.07
Östersund	Gäle	1:8>2	26.18
Östersund	Gäle	1:13>1	19.61
Östersund	Gäle	1:13>2	20.12
Östersund	Gäle	1:13>3	240.11
Östersund	Gäle	1:14>1	12.20
Östersund	Gäle	1:15>1	12.87
Östersund	Gäle	2:5>1	7.68
Östersund	Gäle	2:5>2	28.73
Östersund	Gäle	2:5>3	0.67
Östersund	Gäle	2:6>1	2.09
Östersund	Gäle	2:6>2	14.06
Östersund	Gäle	2:10>1	46.55
Östersund	Gäle	2:14>2	25.23
Östersund	Gäle	2:15>1	46.85
Östersund	Gäle	2:15>2	13.73
Östersund	Gäle	2:15>3	27.42
Östersund	Gäle	2:15>4	1.56
Östersund	Gäle	2:15>5	4.06
Östersund	Gäle	2:21>2	68.87
Östersund	Gäle	2:21>10	17.22
Östersund	Gäle	2:23>1	0.21
Östersund	Gäle	2:26>1	170.70
Östersund	Gäle	2:26>2	0.65
Östersund	Gäle	2:27>1	9.63
Östersund	Gäle	2:28>1	16.51
Östersund	Gäle	4:1>1	15.74
Östersund	Gäle	6:1>1	21.93
Östersund	Gäle	6:2>1	0.12
Östersund	Gäle	7:1>1	14.54
Östersund	Gäle	7:1>2	6.68
Östersund	Klocksåsen	1:2>1	163.47
Östersund	Klocksåsen	1:4>1	176.41

2024-03-26

212-2024

Östersund	Klocksåsen	1:4>2	7.85
Östersund	Klocksåsen	1:7>1	8.36
Östersund	Klocksåsen	1:7>2	3.84
Östersund	Klocksåsen	1:7>3	0.06
Östersund	Klocksåsen	1:7>4	1.50
Östersund	Klocksåsen	1:10>1	424.17
Östersund	Klocksåsen	1:11>1	0.80
Östersund	Klocksåsen	1:12>1	0.95
Östersund	Klocksåsen	1:13>1	93.27
Östersund	Klocksåsen	1:17>1	122.05
Östersund	Klocksåsen	1:17>2	108.60
Östersund	Klocksåsen	1:17>3	87.47
Östersund	Klocksåsen	1:17>4	22.65
Östersund	Klocksåsen	1:17>5	4.07
Östersund	Klocksåsen	1:17>6	2.74
Östersund	Klocksåsen	1:19>1	184.25
Östersund	Klocksåsen	2:2>1	4.55
Östersund	Klocksåsen	2:2>2	67.49
Östersund	Klocksåsen	2:5>1	124.80
Östersund	Klocksåsen	2:6>1	17.43
Östersund	Klocksåsen	2:11>1	72.09
Östersund	Klocksåsen	2:14>1	44.72
Östersund	Klocksåsen	2:14>2	3.01
Östersund	Klocksåsen	3:1>1	50.70
Östersund	Klocksåsen	3:1>2	90.42
Östersund	Klocksåsen	3:1>3	3.49
Östersund	Klocksåsen	3:3>1	13.42
Östersund	Klocksåsen	3:4>1	5.30
Östersund	Klocksåsen	3:5>1	18.57
Östersund	Klocksåsen	3:6>1	8.20
Östersund	Klocksåsen	3:7>1	15.59
Östersund	Klocksåsen	3:9>1	0.73
Östersund	Klocksåsen	3:9>2	0.11
Östersund	Klocksåsen	3:10>1	0.36
Östersund	Klocksåsen	3:11>1	0.29
Östersund	Klocksåsen	3:13>1	3.15
Östersund	Klocksåsen	3:14>1	0.41
Östersund	Klocksåsen	5:1>1	127.91
Östersund	Klocksåsen	5:1>2	13.62
Östersund	Klocksåsen	5:1>3	3.51
Östersund	Klocksåsen	5:1>4	0.19

2024-03-26

212-2024

Östersund	Lassbyn	1:5>1	7.96
Östersund	Lassbyn	1:30>1	3.14
Östersund	Lassbyn	1:30>2	0.26
Östersund	Lockne-berge	1:2>1	376.12
Östersund	Lockne-berge	1:3>1	91.01
Östersund	Lockne-berge	2:2>1	127.62
Östersund	Lockne-berge	2:2>2	49.04
Östersund	Lockne-berge	2:2>3	53.75
Östersund	Lockne-berge	2:3>1	116.50
Östersund	Lockne-berge	2:3>2	61.98
Östersund	Lockne-berge	2:3>3	49.60
Östersund	Lockne-berge	2:4>1	6.82
Östersund	Lockne-berge	2:5>1	1.05
Östersund	Lockne-berge	3:3>1	154.57
Östersund	Lockne-berge	3:4>1	7.83
Östersund	Lockne-berge	3:5>1	5.88
Östersund	Lockne-berge	3:6>1	41.42
Östersund	Lockne-berge	3:7>1	98.58
Östersund	Lockne-berge	3:9>1	0.12
Östersund	Lockne-berge	5:1>1	1.28
Östersund	Lockne-bleka	1:4>1	39.19
Östersund	Lockne-bleka	1:4>2	6.02
Östersund	Lockne-bleka	1:5>1	36.06
Östersund	Lockne-bleka	1:5>2	4.07
Östersund	Lockne-bleka	1:5>3	0.29
Östersund	Lockne-bleka	1:7>1	124.10
Östersund	Lockne-bleka	1:10>1	3.36
Östersund	Lockne-bleka	1:12>1	111.64
Östersund	Lockne-bleka	1:15>1	89.52
Östersund	Lockne-bleka	1:19>1	1.18
Östersund	Lockne-bleka	1:25>1	0.82
Östersund	Lockne-bleka	2:4>1	143.11
Östersund	Lockne-bleka	2:4>2	10.35
Östersund	Lockne-bleka	2:4>3	15.61
Östersund	Lockne-bleka	2:4>4	29.30
Östersund	Lockne-bleka	2:4>5	14.66
Östersund	Lockne-bleka	2:6>1	12.94
Östersund	Lockne-bleka	3:2>1	57.09
Östersund	Lockne-bleka	3:3>1	56.16
Östersund	Lockne-bleka	3:4>1	109.06
Östersund	Lockne-bleka	3:6>1	80.79

2024-03-26

212-2024

Östersund	Lockne-bleka	3:7>1	0.51
Östersund	Lockne-bleka	4:3>1	47.22
Östersund	Lockne-bleka	4:3>2	42.07
Östersund	Lockne-bleka	4:3>4	117.42
Östersund	Lockne-bleka	5:1>1	5.09
Östersund	Lockne-bleka	5:1>1	0.05
Östersund	Lockne-byn	2:20>1	6.33
Östersund	Lockne-byn	2:20>2	4.40
Östersund	Loke	1:7>1	88.40
Östersund	Loke	1:7>2	286.87
Östersund	Loke	1:9>1	10.65
Östersund	Loke	1:9>2	20.61
Östersund	Loke	1:9>3	2.85
Östersund	Loke	1:9>4	5.30
Östersund	Loke	1:11>1	20.03
Östersund	Loke	1:11>2	9.21
Östersund	Loke	1:14>1	28.73
Östersund	Loke	1:15>1	4.26
Östersund	Loke	1:15>2	0.77
Östersund	Loke	1:15>3	5.99
Östersund	Loke	1:21>1	0.40
Östersund	Loke	1:29>1	28.05
Östersund	Loke	1:29>2	12.08
Östersund	Loke	2:6>1	26.61
Östersund	Loke	2:8>1	80.53
Östersund	Loke	2:9>1	72.45
Östersund	Loke	3:7>1	3.15
Östersund	Loke	3:8>1	3.73
Östersund	Loke	3:11>1	10.72
Östersund	Loke	3:12>1	10.62
Östersund	Loke	3:13>1	252.96
Östersund	Loke	3:13>3	6.02
Östersund	Loke	3:17>1	100.00
Östersund	Loke	3:17>2	28.08
Östersund	Loke	3:17>3	13.26
Östersund	Loke	3:17>4	4.00
Östersund	Loke	3:17>5	1.27
Östersund	Loke	3:18>1	0.64
Östersund	Loke	4:1>1	1.21
Östersund	Loke	4:1>2	12.86
Östersund	Loke	5:3>1	0.20

2024-03-26

212-2024

Östersund	Marieby-bye	4:9>1	18.92
Östersund	Marieby-bye	4:16>1	21.66
Östersund	Marieby-bye	4:16>2	3.46
Östersund	Månsta	1:13>18	11.50
Östersund	Månsta	1:13>19	52.39
Östersund	Månsta	1:13>20	21.32
Östersund	Näs-gärde	1:7>1	15.56
Östersund	Näs-gärde	1:7>2	1.41
Östersund	Näs-viken	1:2>1	73.29
Östersund	Näs-viken	1:2>2	1.06
Östersund	Näs-viken	1:2>3	19.08
Östersund	Näs-viken	1:2>4	24.77
Östersund	Näs-viken	1:5>1	0.73
Östersund	Näs-viken	1:6>1	58.06
Östersund	Näs-viken	1:7>1	3.56
Östersund	Näs-viken	1:8>1	6.34
Östersund	Näs-viken	1:10>1	6.18
Östersund	Näs-viken	1:36>1	0.20
Östersund	Näs-viken	2:4>1	17.67
Östersund	Näs-viken	2:4>2	0.17
Östersund	Näs-viken	2:6>1	3.89
Östersund	Näs-viken	2:6>2	1.33
Östersund	Näs-viken	2:8>1	188.22
Östersund	Näs-viken	2:16>1	0.85
Östersund	Näs-viken	2:19>1	0.62
Östersund	Näs-viken	2:19>2	0.99
Östersund	Näs-viken	2:24>1	0.20
Östersund	Rise	3:8>1	2.76
Östersund	Sinnberg	1:9>1	17.33
Östersund	Sinnberg	1:9>3	25.59
Östersund	Sinnberg	1:10>1	12.96
Östersund	Sinnberg	1:10>2	9.21
Östersund	Sinnberg	1:10>3	8.61
Östersund	Sinnberg	1:10>4	119.20
Östersund	Sinnberg	1:10>5	3.69
Östersund	Sinnberg	1:11>1	26.19
Östersund	Sinnberg	1:33>1	0.19
Östersund	Sinnberg	1:36>2	22.00
Östersund	Sinnberg	1:36>5	10.86
Östersund	Sinnberg	1:37>1	162.99
Östersund	Sinnberg	1:38>1	8.14

2024-03-26

212-2024

Östersund	Sinnberg	1:41>1	9.34
Östersund	Sinnberg	2:16>1	0.18
Östersund	Sinnberg	2:17>1	35.34
Östersund	Sinnberg	2:17>3	25.27
Östersund	Sinnberg	2:21>1	1.23
Östersund	Sinnberg	2:26>1	229.83
Östersund	Sinnberg	2:28>1	0.22
Östersund	Sinnberg	4:2>1	45.56
Östersund	Sinnberg	4:2>2	3.12
Östersund	Sinnberg	4:2>3	33.15
Östersund	Sinnberg	4:2>4	6.40
Östersund	Sinnberg	4:2>5	207.07
Östersund	Sinnberg	4:2>6	179.98
Östersund	Sinnberg	5:3>1	7.12
Östersund	Sinnberg	5:3>3	21.18
Östersund	Sinnberg	5:4>1	0.73
Östersund	Sinnberg	6:1>1	5.86
Östersund	Sinnberg	6:1>2	9.27
Östersund	Sinnberg	6:1>4	0.13
Östersund	Sinnberg	5:2>1	0.06
Östersund	Skute	1:1>1	21.83
Östersund	Skute	1:1>2	3.65
Östersund	Skute	1:1>3	3.33
Östersund	Skute	1:2>1	0.97
Östersund	Skute	5:1>1	0.21
Östersund	Skute	5:1>2	0.09
Östersund	Tand	1:2>1	10.14
Östersund	Tand	1:8>1	1.36
Östersund	Tand	1:10>1	21.39
Östersund	Tand	1:10>2	34.89
Östersund	Tand	1:12>1	1.61
Östersund	Tand	1:12>2	6.71
Östersund	Tand	1:18>1	34.48
Östersund	Tand	1:18>2	32.37
Östersund	Tand	1:18>3	20.28
Östersund	Tand	1:18>4	51.38
Östersund	Tand	2:3>1	5.73
Östersund	Tand	2:3>2	33.41
Östersund	Tand	2:4>1	1.41
Östersund	Tand	2:4>2	21.10
Östersund	Tand	2:4>3	16.55

2024-03-26

212-2024

Östersund	Tand	2:7>1	15.73
Östersund	Tand	2:8>1	3.33
Östersund	Tand	2:8>2	8.97
Östersund	Tand	2:8>3	10.75
Östersund	Tand	2:12>1	1.00
Östersund	Tand	2:18>1	1.13
Östersund	Tand	2:19>1	13.92
Östersund	Tand	2:34>1	4.12
Östersund	Tand	2:46>1	3.48
Östersund	Tand	2:59>1	2.36
Östersund	Tand	2:141>1	0.73
Östersund	Tand	2:143>1	1.69
Östersund	Tand	3:12>1	2.26
Östersund	Tand	3:14>1	1.43
Östersund	Tand	3:15>1	0.36
Östersund	Tand	3:19>1	6.70
Östersund	Tand	3:19>2	23.09
Östersund	Tand	3:19>3	5.05
Östersund	Tand	3:22>1	3.34
Östersund	Tand	3:22>2	1.98
Östersund	Tand	3:26>1	0.48
Östersund	Tand	3:28>1	1.35
Östersund	Tand	3:34>1	0.51
Östersund	Tand	3:37>1	0.58
Östersund	Tand	3:38>1	2.42
Östersund	Tand	3:39>1	48.28
Östersund	Tand	3:39>2	53.10
Östersund	Tand	4:1>4	3.99
Östersund	Tand	5:2>2	1.79
Östersund	Tand	5:3>1	4.46
Östersund	Tand	5:3>2	2.13
Östersund	Tand	5:3>3	5.05
Östersund	Tand	5:3>4	1.03
Östersund	Tand	5:11>1	3.95
Östersund	Tand	5:11>2	0.28
Östersund	Tand	5:12>1	1.66
Östersund	Tand	5:12>2	1.17
Östersund	Tand	5:13>1	1.24
Östersund	Tand	5:14>1	0.43
Östersund	Tand	5:14>2	0.68
Östersund	Tand	5:20>1	23.66

2024-03-26

212-2024

Östersund	Tand	5:20>2	49.01
Östersund	Tand	5:20>3	17.35
Östersund	Tand	5:20>4	26.53
Östersund	Tand	6:4>1	18.13
Östersund	Tand	6:4>2	25.23
Östersund	Tand	6:4>3	23.66
Östersund	Tand	6:13>1	4.48
Östersund	Tand	6:18>1	18.35
Östersund	Tand	6:20>1	1.53
Östersund	Tand	5:2>1	0.15
Östersund	Tand	5:2>2	0.21
Östersund	Tand	5:3>1	0.84
Östersund	Tramsta	1:2>1	2.58
Östersund	Tramsta	1:3>1	2.66
Östersund	Tramsta	1:6>1	18.94
Östersund	Tramsta	1:7>1	0.29
Östersund	Tramsta	2:2>1	23.03
Östersund	Tramsta	2:2>4	3.83
Östersund	Tramsta	2:2>5	3.61
Östersund	Tramsta	2:3>1	45.97
Östersund	Tramsta	2:3>2	12.75
Östersund	Tramsta	2:3>3	0.52
Östersund	Tramsta	2:3>4	1.44
Östersund	Tramsta	2:3>5	3.71
Östersund	Tramsta	2:4>1	15.37
Östersund	Tramsta	3:1>1	25.70
Östersund	Tramsta	3:1>4	9.68
Östersund	Tramsta	3:2>1	0.36
Östersund	Tramsta	3:4>1	97.17
Östersund	Tramsta	3:4>2	21.52
Östersund	Åsan	1:2>1	168.71
Östersund	Åsan	1:2>2	48.57
Östersund	Åsan	1:2>3	135.93
Östersund	Åsan	1:2>5	5.82
Östersund	Åsan	1:4>1	5.94
Östersund	Åsan	1:4>2	0.08
Östersund	Åsan	1:5>1	18.34
Östersund	Åsan	1:5>2	11.95
Östersund	Åsan	1:5>3	3.13
Östersund	Åsan	1:6>1	1.85
Östersund	Åsan	1:7>1	0.51

2024-03-26

212-2024

Östersund	Åsan	1:9>1	1.69
Östersund	Åsan	2:2>1	17.17
Östersund	Åsan	2:3>1	4.56
Östersund	Åsan	2:6>1	8.21
Östersund	Åsan	2:6>2	3.00
Östersund	Åsan	2:7>1	7.19
Östersund	Åsan	2:7>2	0.22
Östersund	Åsan	2:8>1	0.52
Östersund	Åsan	2:10>1	0.53
Östersund	Åsan	2:11>1	105.26
Östersund	Åsan	5:2>1	0.41
Östersund	Åsmundgården	1:15>3	90.68
Östersund	Åsmundgården	1:15>4	69.42
Östersund	Östbyn	1:2>1	18.91
Östersund	Östbyn	1:2>2	3.67
Östersund	Östbyn	1:8>1	35.72
Östersund	Östbyn	1:8>2	3.93
Östersund	Östbyn	1:8>3	1.22
Östersund	Östbyn	1:12>1	5.92
Östersund	Östbyn	1:12>2	0.06
		Totalt	11082.93