



Beslut för naturreservatet Svanamyran i Åsele kommun

(4 bilagor)

Beslut

Länstyrelsen i Västerbotten beslutar med stöd av 7 kap. 4 § miljöbalken (SFS 1998:808) att det område som redovisas på bifogad karta, bilaga 1, ska vara naturreservat.

För att uppnå och tillgodose syftet med naturreservatet Svanamyran beslutar Länstyrelsen med stöd av 7 kap. 5, 6 och 30 §§ miljöbalken samt 22 § första stycket förordningen (SFS 1998:1252) om områdesskydd enligt miljöbalken att nedan angivna föreskrifter ska gälla för naturreservatet.

Enligt 3 § förordningen (1998:1252) om områdesskydd enligt miljöbalken m.m. fastställer Länstyrelsen bifogad skötselplan för naturreservatets långsiktiga vård, bilaga 1.

Beslutet riktar sig till var och en, fastighetsägare och innehavare av särskild rätt, vars rättigheter att använda mark- och vattenområden berörs inom reservatsområdet. Beslutet riktar sig även till allmänheten.

Länstyrelsen beslutar med stöd av 7 kap. 7 § första stycket miljöbalken att länstyrelsens beslut (2009-11-25, 511-7278-2007) om bildande av naturreservatet Svanamyran med tillhörande skötselplan ska upphöra att gälla när beslutet ovan (2022-06-23, 511-4904-2021) om bildande av naturreservatet Svanamyran vunnit laga kraft.

Administrativa uppgifter om naturreservatet

Namn: Svanamyran

Dossiernummer: 2402222

NVR-id: 2015001

Kommun: Åsele

Län: Västerbotten

Lägesbeskrivning: Ca 30 km OSO Åsele

Mittkoordinat: 7106867, 641369 (SWEREF 99 TM)

Naturgeografisk region: 32 c, norra Norrlands barrskogsområden och bergkullslätter

Värde-trakt: ACG3014 Björnlandet (lövvärden och tallvärden), även del av limnisk värde-trakt.

Gräns: Se bifogad skötselkarta, bilaga 2.

Markägare: Sveaskog förvaltnings AB

Fastighet: Del av Rissjölandet 2:1

Förvaltare: Länstyrelsen

Totalareal: 439 hektar

Landareal: 439 hektar

Areal skog (varav produktiv): 285 (231) hektar

Areal öppen våtmark: 145 hektar

Areal övrig öppen mark med vegetation: 7 hektar

Areal exploaterad mark (väg): 2 hektar

Syftet med naturreservatet

Syftet med säkerställandet och skötsel av Svanamyrans naturreservat är att bevara och återskapa områdets värdefulla naturmiljöer såsom ett ostört, mångformigt och representativt myrområde med intilliggande lövrika barr-naturskogar. Naturskogsstrukturer som skiktning, död ved och gamla grova träd ska finnas i gynnsam omfattning. Artrika vägkanter ska vårdas och återställas.

Friluftsliv som grundar sig på allemansrätten ska kunna bedrivas i hela reservatet och besökare ska kunna se och uppleva områdets typiska naturmiljöer och arter. Utöver friluftsliv, ska reservatet även kunna nyttjas för naturstudier, undervisning samt forskning.

Hur syftet ska uppnås

Syftet uppnås genom naturvårdsbränning, restaurering av vattendrag, dikespåverkade våtmarker och skogar och genom att naturliga processer tillåts fortgå ostört. Även åtgärder för att gynna naturvärden knutna till lövträd ska vara möjligt, liksom åtgärder för att naturvårdsrestaurera yngre produktionskog och åtgärder för att utöka livsmiljöer eller öka mängden lämpligt substrat för skyddsvärda arter. Vid behov kan även åtgärder vidtas för att ta bort främmande arter samt underlätta för allmänhetens friluftsliv.

Skäl för beslutet

Svanamyrans naturreservat ligger cirka 3 mil öst sydöst om Åsele. Reservatet består av det stora myrkomplexet Svanamyran med omgivande skogar kring Båtsjön och Näslidens östsluttning. Skogarna i reservatet består i huvudsak av naturskogsartade barrblandskogar med rikligt lövinslag och gamla tallöverståndare. Invävt i området finns även delar med hög bonitet. Stora delar av området hyser även en rik tillgång på asp och sälg. Flera sällsynta och hotade arter har hittats inom området, knutna till skogar med lång skoglig kontinuitet och näringsrika marker, som exempelvis gammelgranskål, liten sotlav, skuggviol, skrovellav, stiftgelelav, korallrot och tibast.

Naturreservatet är präglad av naturliga störningar så som brand men senaste branden ligger mycket långt bort i tiden. Lövinslaget är generellt sett stort. För bevarande och utveckling av brandberoende och brandgynnade värden, liksom bevarande och utveckling av de redan förekommande lövvärderna krävs att naturvårdsbränning ska vara möjlig att genomföra i områdets skogar, samt andra skötselåtgärder för att utöka livsmiljöer och öka mängden lämpligt substrat för arter beroende eller gynnade av den typ av störning

som brand innebär, samt för arter som är knutna till lövträd. Mindre delar av reservatet är påverkat av dikning och det förekommer även flertal mindre skogsbestånd med planteringar av svensk tall och contorta. I dessa områden har ekosystemens funktion och struktur påverkats negativt och viktiga strukturer vidmakthålls eller skapas inte. För att möjliggöra en fortsatt naturlig utveckling av områdets naturvärden förutsätts att åtgärder kan genomföras för att återställa struktur och hydrologi i områdets skogar och våtmarker som påverkats av dikning liksom för öka variationen eller lövandelen i områdets yngre planteringar. Reservatet hyser även öppna miljöer i vägområdet, lämpliga för pollinerare. För att bibehålla och öka värdet i dessa miljöer kan åtgärder behövas. Att området ska kunna vara en tillgång för friluftslivet förutsätter också att anordningar för friluftslivet kan inrättas.

Områden med naturskog blir allt mer sällsynta i länet och att bevara dessa kvarvarande fragment av det ursprungliga skogslandskapet är avgörande för att bevara dess ursprungliga flora och fauna. Svanamyran ligger dessutom i en värde-trakt för barrskog med flera andra värdefulla naturskogar vilket ytterligare förstärker områdets bevarandevärde. Området har vidare stor betydelse för flera sällsynta och hotade arter som är helt beroende av gamla naturskogar.

Svanamyran är även ett av länets absolut främsta myrområden. Myrkomplexet är stort och innehåller representativa exempel på en rad av regionens myrtyper och Svanamyran klassades med högsta värde (klass 1) i våtmarksinventeringen och ingår i myrskyddsplanen. Den nordvästra delen av reservatet ingår även i en värde-trakt för sötvattensmiljöer.

De höga naturvärden som dokumenterats i området kräver ett ändamålsenligt och långsiktigt skydd. Genom reservatsbeslutet undanröjs hot från exploatering och andra åtgärder och förutsättningarna för att bevara och utveckla naturreservatets naturmiljöer, med därtill hörande strukturer, processer och arter, förbättras.

Skäl för att upphäva gällande beslut

Sedan 2009 då reservatet bildades har mycket ny kunskap och möjligheter tillkommit kring olika aktiva naturvårdsåtgärder. Länsstyrelsen kan idag se att åtgärder för att återställa dikespåverkade delar av reservatet, för att bevara och påskynda utveckling av lövvärden liksom för att bekämpa främmande arter kan ha positiv betydelse för bevarandevärdena i Svanamyrans naturreservat. Dessa typer av åtgärder medges inte i det gällande reservatsbeslutet, vilket är ett av skälen till att upphäva gällande beslut och ersätta det med ett nytt. I det gällande beslutet finns även utrymme för markägaren att bruka delar av reservatet som idag utgörs av contorta-planteringar eller yngre tallskog. Idag finns både mer kunskap och möjligheter till att naturvårdsrestaurera dessa delar, vilket är ytterligare ett skäl till att upphäva gällande beslut och ersätta det med ett nytt. Genom att möjliggöra ovan beskrivna naturvårdsåtgärder liksom att frånta markägaren möjligheten att fortsatt bruka skog i reservatet, ökar den sammantagna möjligheten att uppnå syftet med reservatet.

Reservatsföreskrifter

För att uppnå och tillgodose syftet med reservatet gäller följande föreskrifter

A. Föreskrifter om inskränkningar i rätten att använda mark- och vattenområden inom reservatet (7 kap 5 § miljöbalken)

Det är förbjudet att:

1. uppföra byggnad eller annan anläggning, till exempel parkeringsplats, vindkraftverk, torn, bro, spång, mast, antenn, luft- eller markledning, stängsel eller hägnad,
2. anlägga väg, stig och led,
3. bedriva täkt eller annan verksamhet som förändrar marktopografi, yt- eller dräneringsförhållanden som att gräva, plöja, spränga, borra, schakta, dika, dikesrensa, dämna, dränera, utfylla, tippa, dumpa eller anordna upplag,
4. fälla eller på annat sätt skada levande eller döda träd och buskar, upparbeta och bortföra vindfällan, ta frö eller vidta någon skogsbruks- eller skogsvårdsåtgärd,
5. plantera in för trakten främmande djur- eller växtart,
6. framföra motordrivet fordon, med undantag för på befintliga skogsbilvägar, för uttransport av fäلت högvilt, till exempel älg och björn, med mindre motorfordon till närmaste väg samt för snöskoterkörning på snötäckt, väl tjälad mark,
7. släppa ut eller sprida gifter, bekämpningsmedel, kalk eller växtnäringsmedel,

Det är utan Länsstyrelsens tillstånd förbjudet att:

8. anordna orientering eller annan idrottstävling,
9. uppföra jaktorn och tillhörande siktgator.

B. Föreskrifter om förpliktelse för fastighetsägare och/eller annan sakägare att tåla visst intrång (7 kap 6 § miljöbalken)

Markägare och innehavare av särskild rätt till marken förpliktigas att tåla att följande anordningar uppförs och åtgärder vidtas för att tillgodose syftet med reservatet, där inget annat anges avses hela naturreservatet:

1. utmärkning av reservatet,
2. uppsättning och underhåll av informationstavlor,
3. undersökningar och övervakning av områdets växt och djurarter samt mark- och vattenförhållanden,
4. naturvårdsbränning och därtill hörande selektiva huggningar och anläggande av brandgator inom de områden som framgår av bilaga 2,

5. skötselåtgärder för att gynna skyddsvärda arter och naturmiljöer i skog genom röjning, gallring, kapning eller skadande av enstaka träd, skapande eller tillförsel av död ved, markstörning samt igenläggning av diken inom det område som framgår av bilaga 2,
6. skötselåtgärder för att öka variationen eller lövandelen eller för att återställa naturlig hydrologi i ungskogar och medelålders skogar genom röjning, gallring, kapning eller skadande av enstaka träd, stängsling, markstörning samt igenläggning av diken inom det område som framgår av bilaga 2,
7. skötselåtgärder i våtmarker genom borttagning av buskar och träd och igenläggning av diken,
8. fysisk och hydrologisk återställning i vattendrag genom att ta bort vandringshinder, återföra upprensade block och sten, öppna avstängda sidofåror, etablera lekområden för fisk, återställa igenslammade bottnar eller tillföra död ved,
9. skötselåtgärder längs vägar för att bibehålla eller skapa öppna miljöer med syfte att gynna pollinatörer genom selektiv röjning av träd, buskar och annan vegetation, tillförsel av död ved samt blottläggning av mineraljord,
10. borttagande av för området främmande arter, exempelvis contortatallar, jättebalsaminer och lupiner,

C. Föreskrifter om rätten att färdas och vistas i, samt om ordningen i övrigt, inom reservatet (7 kap 30 § miljöbalken).

Det är förbjudet att:

1. framföra motordrivet fordon, med undantag för på befintliga skogsbilvägar samt snöskoterkörning på snötäckt, väl tjälad mark,
2. störa djurlivet, till exempel genom att klättra i boträd eller medvetet uppehålla sig nära rovfågelbo, lya eller gryt,
3. göra åverkan på mark- eller växtlighet, döda, stående och liggande träd inräknade. Med undantag för att ta torra kvistar för att använda till lägereld. Undantaget gäller inte torrakor, lågor och tjärstubbar,
4. uppsätta tavla, plakat, affisch, skylt, inskrift och därmed jämförbar anordning,

Det är vidare utan Länsstyrelsens tillstånd förbjudet att

5. plocka eller insamla växter eller växtdelar, lavar, mossor och svampar med undantag för icke fridlysta blommor, bär och matsvamp,
6. fånga eller insamla insekter och andra djur.

Undantag från föreskrifterna

Föreskrifterna ska inte utgöra hinder för

- a) förvaltaren av naturreservatet, eller den som förvaltaren uppdrar åt, att vidta de åtgärder som anges i B-föreskrifterna med stöd av 7 kap. 6 § miljöbalken i detta beslut,
- b) renskötsel i enlighet med rennäringslagen (SFS 1971:437) eller framföra motordrivet fordon vid renskötsel i enlighet med gällande terrängkörningslagstiftning,
- c) normalt underhåll av befintliga vägar och vägområden. Träd som fallit eller hotar att falla över väg får kapas men ska lämnas i naturreservatet,
- d) väghållaren att genomföra åtgärder inom vägområdet som syftar till att gynna pollinatörer genom selektiv röjning av träd, buskar och annan vegetation, tillförsel av död ved samt blottläggning av mineraljord,
- e) kvistning eller röjning av sly för upprätthållande av befintliga sikt- eller skjutgator vid jaktpass,
- f) insamling av enstaka exemplar av arter för artbestämning och dokumentation. För den som har länsstyrelsens tillstånd är det tillåtet att genomföra vetenskapliga undersökningar eller bedriva miljöövervakning som innebär någon form av markering, fällfångst eller andra åtgärder som kan innebära påverkan på naturmiljön.

Ärendets beredning

Naturvårdsverket fick 2002 i uppdrag av regeringen att genomföra en naturvärdesbedömning av all statlig skogsmark, det så kallade SNUS-uppdraget. Syftet var att värdera den befintliga kunskapen och att bedöma vilka områden som behövde ges ett formellt skydd som naturreservat. Ett mycket omfattande inventeringsarbete genomfördes av länsstyrelsen i Västerbotten under 2003 och 2004. Resultatet redovisas i rapporterna Skyddsvärda statliga skogar, med rapportnummer 5343 (2004) och 5474 (2005).

Under 2008 träffades en överenskommelse mellan Sveaskog och Naturvårdsverket med syfte att ge de särskilt värdefulla naturskogsområdena som identifierats under inventeringarna ett långsiktigt skydd. Överenskommelsen innebar för Västerbottens del att 43 områden inrättades som naturreservat, utan krav på ekonomisk ersättning från Sveaskogs sida. Svanamyran är ett av dessa områden och beslut om bildande av naturreservatet togs i november 2009.

Sedan reservatet bildades har kunskapen och de praktiska möjligheterna till naturvårdande skötsel och restaurering ökat. Även behoven av att hantera främmande arter ökar. Eftersom det gällande beslutet inte medger alla typer av åtgärder som bedöms behövas i Svanamyrans naturreservat, påbörjades 2021 en översyn av det gällande beslutet och skötselplanen. Inför revideringsarbetet inleddes även en dialog med markägaren Sveaskog om de delar av reservatet med yngre produktionsskog där skogsbruk var tillåtet enligt det ursprungliga beslutet. Dialogen visade att Sveaskog, redan då reservatet bildades 2009, hade exkluderat all skogsmark inom reservatet från skogsbruk i sina egna register, vilket även var i enlighet med den

överenskommelse som Sveaskog och Naturvårdsverket träffat 2008. Sveaskog har meddelat att de inte har några invändningar mot att rätten att bruka dessa delar i reservatet tas bort i reservatsföreskrifterna i föreliggande beslut.

Yttranden från remissinstanser och länsstyrelsens beaktande av inkomna synpunkter

Reservatsförslaget har sänts på remiss till berörda sakägare och myndigheter för yttrande och samråd. Följande remissinstanser har yttrat sig:

Åsele kommun framför att ändringarna i föreskrifterna ligger helt i linje med målen i kommunens översiktsplan med bland annat möjligheten att nu använda torra och döda kvistar till lägereldar, eftersom detta möjliggör och tillgängliggör området på ett tillfredsställande sätt. Vidare framför kommunen att det tillskapas bättre förutsättningar för att öka och bibehålla de höga naturvärdena inom reservatet genom de hydrologiska återställningarna och möjligheten till borttagande av främmande arter. Kommunen framför också att eftersom jakt är en viktig del av friluftslivsutövandet inom Åsele kommun, bör prövningen kring uppförandet av eventuellt nya jaktorn ske på ett enkelt sätt och att långa handläggningstider förebyggs med goda rutiner.

Naturvårdsverket anser att förslaget att upphäva gällande beslut och ersätta det med ett nytt i grunden är motiverat. Naturvårdsverket delar länsstyrelsens bedömning att synnerliga skäl finns för att möjliggöra hydrologiska återställningsåtgärder liksom åtgärder för att öka variationen och lövandelen i områdets ungskogar och medelålders skogar, motsvarande den föreslagna föreskriften B6. Däremot anser de i sitt remissvar att det saknas synnerliga skäl för att införa föreskrifterna B5: ”skötselåtgärder för att gynna skyddsvärda arter och naturmiljöer i skog ...” samt B9: ”skötselåtgärder längs vägar för att bibehålla eller skapa öppna miljöer med syfte att gynna pollinatörer...”. Naturvårdsverket saknar även synnerliga skäl för att delvis upphäva förbudet mot att ”fälla eller på annat sätt skada levande eller döda träd och buskar ...” (A4) genom införandet av undantaget för ”kvistning eller röjning av sly för upprätthållande av befintliga sikt- eller skjutgator vid jaktpass” (undantag e). De anser också att områdena som får vara aktuella för åtgärder enligt föreskrifterna B2 (”*uppsättning och underhåll av informationstavlor*”), B4 (”*naturvårdsbränning och därtill hörande selektiva huggningar och anläggande av brandgator*”) samt de ovannämnda föreskrifterna B5 och B6 preciseras på karta till beslutet och hänvisas till från B-föreskrifterna.

Länsstyrelsen har fört dialog med Naturvårdsverket efter inkommit yttrande och har uppdaterat syfte och skäl samt kompletterat *Motiv att upphäva gällande beslut* så att det nu finns synnerliga skäl för att införa föreskrifterna B5 och B9. Undantaget som införs för att kunna upprätthålla befintliga sikt- och skjutgator har ytterligare motiverats för att visa till synnerliga skäl i *Motiv att upphäva gällande beslut*. Föreskrifterna B4, B5 och B6 har kompletterats med hänvisning till en föreskriftskarta som visar områden där åtgärderna får vara aktuella. Gällande karthänvisning till föreskrift B2 om uppsättning och underhåll av informationstavlor är ändringen från gällande

beslut 2009 att även underhåll av redan befintliga informationstavlor nu medges. Eventuellt framtida informationstavlor placering beror på hur färd och besökstryck utvecklar sig i området, och Länsstyrelsen gör därför bedömningen att det inte är möjligt att förutse om och var nya informationstavlor ska placeras.

Beskrivning av reservatet

Svanamyran ligger 3 mil östsydöst om Åsele. Reservatet utgörs av det stora, centrala myrkomplexet Svanamyran samt intilliggande skogsområden. Inte sällan sker övergången mellan myr och skog gradvis, både vad gäller kron- täckning och fuktighet.

Myrområdena är variationsrika och innefattar allt från stora och vidsträckt områden med glest trädbevuxna kärr, strängblandmyrar och öppna, mycket blöta strängflarkkärr till en nordlig mosse och ett relativt stort sluttande kärr i nordväst. På flera håll i komplexet finns fina källområden och källdråg. Näringsförhållandena i området varierar från tämligen rika partier till fattig- kärr. Myrkomplexet är hydrologiskt intakt bortsett från några perifera diken. Det avvattnas både åt öster och åt väster via delvis uträtade skogsbäckar som åt väster mynnar ut i Oxvattenbäcken och åt öster i Båtsjön.

Skogarna i reservatet finns huvudsakligen i reservatets nordöstra del, på ber- get Näslidens yttersta östsluttning. Denna del av reservatet domineras av ett stort naturskogsartat skogsområde med gamla granar, stort inslag av 300- åriga tallar samt en hel del björk, grov asp och sälg. Sydväst om Svanamy- ran finns ett område med ca 100-årig, grandominerad blandskog med stort inslag av björk och ofta gamla och grova aspar och sälgar. Bitvis är här mar- ken täckt av högorter. I samtliga delar av skogen finns gott om dimensions- stubbar. I delar av reservatet finns mindre områden med ca 100-årig, gran- dominerad och ganska trivial skog, men med god potential att relativt snart utveckla höga naturvärden. I delar av reservatet finns även mindre avsnitt med tall- och contortaplantering.

Svanamyran ligger i samma landskapsavsnitt som flera andra skyddade na- turområden, bland annat Björnlandets Nationalpark. Tillgängligheten för fri- luftslivet är god tack vare flera skogsvägar som sammanbinder Svanamyran, Björnlandet och flera av de andra, närliggande skyddade områdena. Naturre- servatet kan besökas för egna strövtåg utifrån dess naturgivna förutsätt- ningar.

Länsstyrelsens motivering och bedömning

Reservatet instiftades 2009 med stöd av de nationella och regionala strategi- erna för skydd av skog. Ett av de dåvarande regionala målen innebar att 34 000 hektar skog skulle avsättas i form av naturreservat i Västerbottens län mellan 1999-2010. Bildandet av Svanamyrans naturreservat bidrog till att uppnå målet genom att 231 hektar produktiv skogsmark med höga naturvär- den skyddades.

Genom reservatsbeslutet säkerställdes bevarandet av områdets höga naturvärden och med hänsyn till områdets läge i en värde-trakt för barrskog är förutsättningarna goda att långsiktigt bevara och utveckla de utpekade värdena. Tack vare placeringen i en värde-trakt bidrar skyddet även till bättre grön infrastruktur och ökad biologisk mångfald på landskapsnivå. Bevarandet och skötseln av naturreservatets naturvärden är fortsatt prioriterat enligt de *regionala strategierna för skog¹, våtmarker² samt sjöar och vattendrag³*.

Länsstyrelsen bedömer att skogsbruk och andra arbetsföretag eller anläggningar ej går att förena med bevarande av områdets värden. Området är viktigt för bevarande av den biologiska mångfalden. Därför är detta, enligt länsstyrelsens uppfattning, ett område som i enlighet med miljöbalkens 1 kap 1 § ska vara skyddat i form av naturreservat enligt 7 kap 4 §.

Länsstyrelsen bedömer att de positiva effekterna för bevarandet av den biologiska mångfalden och för allmänheten är stora och överväger de negativa effekterna som orsakas av inskränkningarna i markanvändning. Vid avvägning enligt 7 kap 25 § har länsstyrelsen funnit att föreskrifterna inte går längre än vad som krävs för att syftet ska uppnås.

Motiv och bedömning för upphävande av tidigare beslut

Idag vet vi att det tar mycket lång tid för dikespåverkade myrar och skogar att läka naturligt. Vi vet även att det genom aktiva åtgärder går att bevara och påskynda utveckling av lövvärden liksom att det går att påskynda utvecklandet av naturvärden i områden med yngre produktionsskog genom aktiva åtgärder. Likaså vet vi att främmande arter kan få en negativ effekt på den naturliga florans och faunan om de etableras inom ett skyddat område. I Svanamyrens naturreservat finns delar med påverkad hydrologi liksom områden med rikligt av äldre lövträd vars naturvärden succesivt riskerar att minska, till exempel om den omgivande granskogen blir för tät. I reservatet finns även delar som idag utgörs av contorta-planteringar eller yngre skog av svensk tall. Genom aktiva naturvårdsåtgärder kan återetableringen av naturvärden i dessa delar av naturreservatet påskyndas. Det gällande reservatsbeslutet (2009-11-25) medger dock varken hydrologisk restaurering, lövgynnande åtgärder eller åtgärder för att påskynda utvecklandet av naturvärden, vilket motiverar att det gällande beslutet upphävs och ersätts med ett nytt, som medger dessa typer av åtgärder. Det gällande beslutet medger heller inte åtgärder för att gynna pollinerare längs vägkanter och ej heller för att bekämpa främmande arter, vilket är något som förväntas öka i takt med klimatförändringarna. Detta, tillsammans med det faktum att det gällande beslutet medger skogsbruk i delar av reservatet som istället kan

¹ Länsstyrelsen i Västerbottens län och Skogsvårdsstyrelsen Västerbotten. 2005. *Strategi för formellt skydd av skog i Västerbottens län. Inkl. Tillägg 2019-12-19 (dnr 511-2259-2018)*.

² Länsstyrelsen i Västerbottens län. 2017. *Strategi för återställning av dikningsskadade skyddade områden i Västerbottens län*.

³ Länsstyrelsen i Västerbottens län. 2008. *Strategi för skydd och restaurering av sjöar och vattendrag i Västerbottens län*.

naturvårdsrestaureras, motiverar ytterligare att det gällande beslutet upphävs och ersätts av ett nytt.

Vidare införs i föreliggande beslut nya generella undantag som ska underlätta rennärning samt underhåll av befintliga vägar och vägområden. Undantag införs också för att möjliggöra åtgärder för att gynna pollinerare och insamlandet av enstaka artexemplar för artbestämning. Det införs även ett undantag för att upprätthålla befintliga sikt- och skjutgator. Förbud mot jakt bedöms inte behövas för att uppnå syftet med reservatet och följaktligen finns inga föreskrifter som förhindrar det. För möjligheten att utöva säker jakt är sikt- och skjutgator viktiga och de behöver oftast underhållsröjas för att behålla sin funktion. Där sikt- och skjutgator redan är etablerade bedöms ett upprätthållande att dessa genom röjning eller kvistning av sly inte skada naturmiljön annat än marginellt och påverkar därför inte det huvudsakliga syftet med reservatet.

Det gällande beslutet från 2009-11-25 ersätts av ett nytt beslut som innebär ett likvärdigt och i vissa avseende starkare områdesskydd. Det nya beslutet möjliggör mer ändamålsmässig skötsel av de värdefulla naturmiljöer som ska bevaras och vårdas i naturreservatet. Vissa lättnader har gjorts av A- och C-föreskrifterna och nya generella undantag från A-föreskrifterna har införts. Länsstyrelsen bedömer att dessa lättnader och undantag är nödvändiga för att föreskrifterna inte ska gå längre än vad som krävs för att uppnå reservatets syfte, samt att syftet med skyddet inte påverkas negativt av undantagen. Utifrån ovanstående bedömer Länsstyrelsen sammantaget att synnerliga skäl föreligger och att det finns stöd för att upphäva det gällande reservatsbeslutet.

Enligt 7 kap. 7§ fjärde stycket MB får beslut om upphävande av gällande beslut meddelas endast om intrånget i naturvärdet kompenseras i skälig utsträckning på naturreservatet eller på något annat område. I detta fall upphävs det gällande reservatet för att bilda ett förstärkt skydd inom samma geografiska område. Länsstyrelsen gör därför bedömningen att beslutet inte innebär något väsentligt intrång i områdets naturvärden och finner därav att det inte finns skäl att ställa krav på compensation.

Sammanfattning av ändringarna från gällande beslut

- Nya föreskrifter har lagts till för att möjliggöra: fysisk och hydrologisk återställning i våtmarker och vattendrag, åtgärder för att gynna naturvärden knutna till lövträd, åtgärder för att påskynda utvecklandet av naturvärden i yngre skog, åtgärder för att gynna pollinatörer längs vägar samt borttagande av främmande arter.
- För att förtydliga och underlätta prövning och tillsyn har ett antal undantag från föreskrifterna lagts till gällande: utövandet av renskötsel, underhåll av väg, åtgärder inom vägområdet för att gynna pollinatörer, upprätthållande av befintliga sikt- och skjutgator samt insamlandet av enstaka artexemplar för artbestämning.

- Allmänhetens friluftsliv har underlättats genom att förbudet mot att elda har tagits bort samt genom att undanta torra, döda kvistar som används för lägereldar från förbudet att göra åverkan på växtlighet
- Möjligheten för markägaren att bruka skogen i delar av reservatet har tagits bort.
- Uppförandet av nya jaktorn och tillhörande sikt- och skjutgator tillåts efter tillstånd från Länsstyrelsen, för att säkerställa att placeringen av dessa inte påverkar syftet med skyddet negativt.
- Syftet med naturreservatet har kompletterats med en beskrivning av hur syftet ska uppnås som innefattar ovanstående typer av naturvårdsåtgärder.
- Övriga texter i beslutsdokumentet har justerats och preciserats och vissa tillägg har gjorts, dock utan att väsentligt ändra innebörden i texterna.

Intresseprövning enligt 7 kap. 25 § miljöbalken

Vid skydd av områden ska det enligt 7 kap. 25 § miljöbalken göras en intresseavvägning där hänsyn ska tas till enskilda intressen. Utgångspunkten vid avvägning mellan enskilda och allmänna intressen är att ingrepp som motiveras av hänsyn till naturvårds- och miljöintressen betraktas som angelägna allmänna intressen.

Länsstyrelsen bedömer sammantaget att de positiva effekterna av att bevara området överväger de negativa effekterna som orsakas av inskränkningarna i markanvändning. Vid avvägning enligt 7 kap. 25 § har Länsstyrelsen funnit att föreskrifterna inte går längre än vad som krävs för att syftet ska uppnås.

Konsekvensutredning

Enligt förordningen (2007:1244) om konsekvensutredning vid regelgivning ska en bedömning om konsekvensutredning göras för ordningsföreskrifterna enligt 7 kap. 30 § miljöbalken. Dessa föreskrifter gäller rätten att färdas och vistas, och ordningen i övrigt i området och exemplifieras i förarbetena till miljöbalken (prop. 1997/98:45) som förbud mot åtgärder som annars hade varit tillåtna enligt allemansrätten.

I enlighet med vad som sägs i 4 och 5 §§ förordningen (SFS 2007:1244) om konsekvensutredning vid regelgivning, bedömer Länsstyrelsen att ordningsföreskrifterna enligt 7 kap. 30 § miljöbalken innebär så begränsade kostnadsmissiga och andra konsekvenser att det saknas skäl för en konsekvensutredning av regelgivning.

Upplýsningar

Föreskrifterna under C ovan, enligt 7 kap. 30 § miljöbalken om rätten att färdas och vistas och om ordningen i övrigt inom naturreservatet, gäller omedelbart även om beslutet överklagas.

För anordnande av fasta renskötselplaneringar ska samråd ske med Länsstyrelsen enligt 12. kap 6 § miljöbalken, enligt vad som framgår av 7c § förordningen (SFS 1998:904) om anmälan om samråd.

Länsstyrelsen kan med stöd av 7 kap 7 § miljöbalken medge dispens från meddelade föreskrifter om det finns särskilda skäl och om det är förenligt med förbudet/föreskriftens syfte.

Enligt 29 kap 8 och 9 §§ miljöbalken gäller bland annat att brott mot föreskrift som meddelats enligt 7 kap 5 och 30 §§ miljöbalken kan medföra straffansvar. Har någon vidtagit åtgärd i strid med meddelad föreskrift, kan Länsstyrelsen enligt 26 kap 9 och 14 §§ miljöbalken vid vite förelägga om rättelse.

Efter bildandet av naturreservatet omfattas området inte av bestämmelserna i skogsvårdslagen.

De som medverkat i beslutet

Beslutet har fattats av landshövding Helene Hellmark Knutsson med Maja Sjöskog Kvalvik, naturvårdshandläggare, som föredragande.

Denna handling har godkänts digitalt och saknar därför namnunderskrift.

Helene Hellmark Knutsson

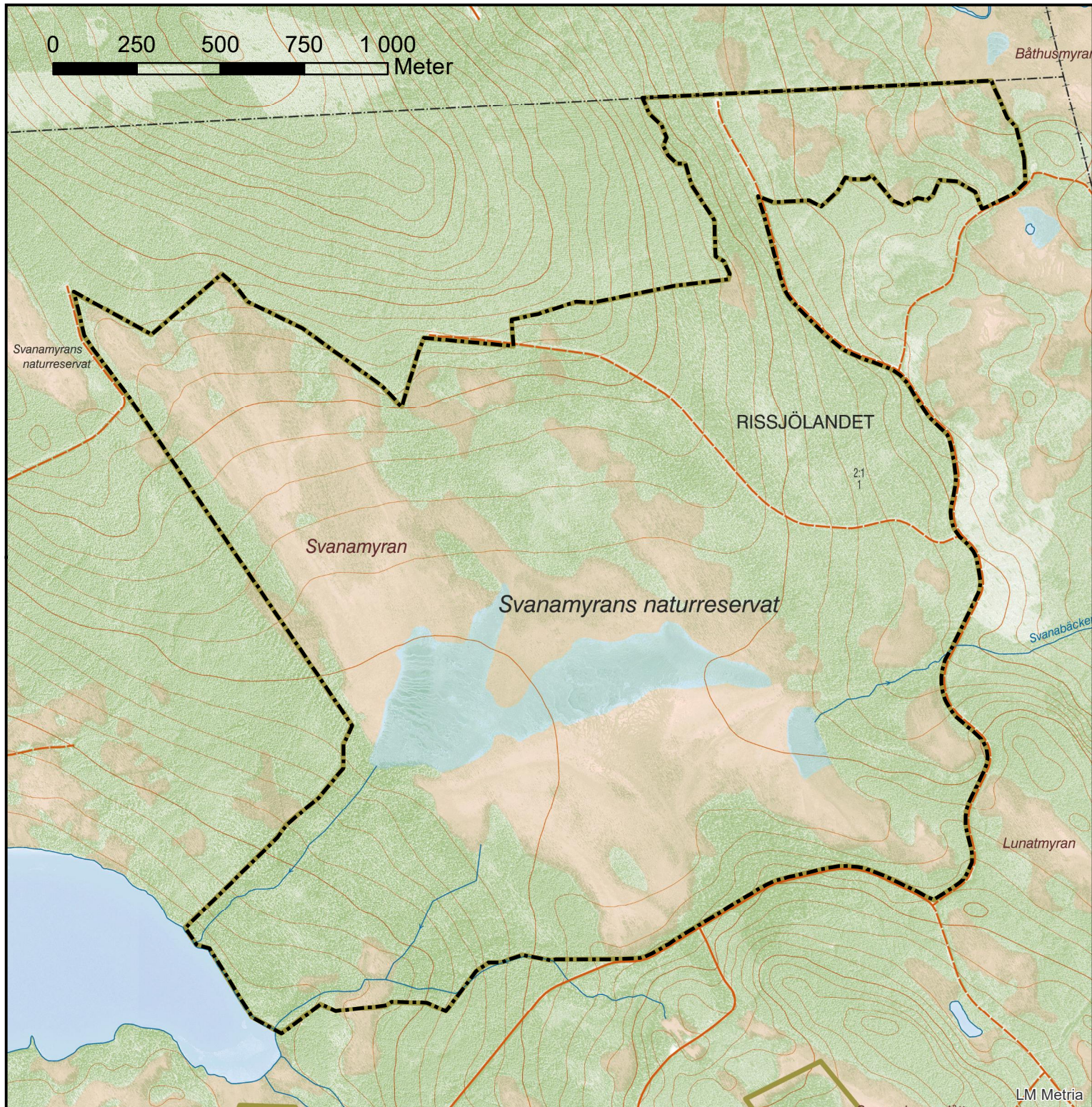
Landshövding

Maja Sjöskog Kvalvik

Naturvårdshandläggare

Bilagor

1. Beslutskarta
2. Föreskriftskarta
3. Skötselplan
4. Överklagandehänvisning regeringen



Naturreservat

Svanamyran

Åsele kommun
Västerbottens län

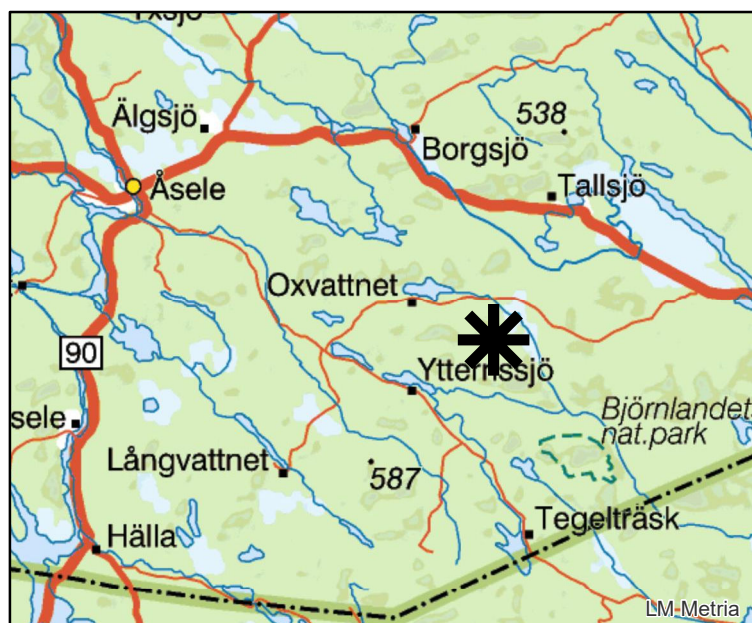
Bilaga 1 till beslut
med dnr 511-4904-2021

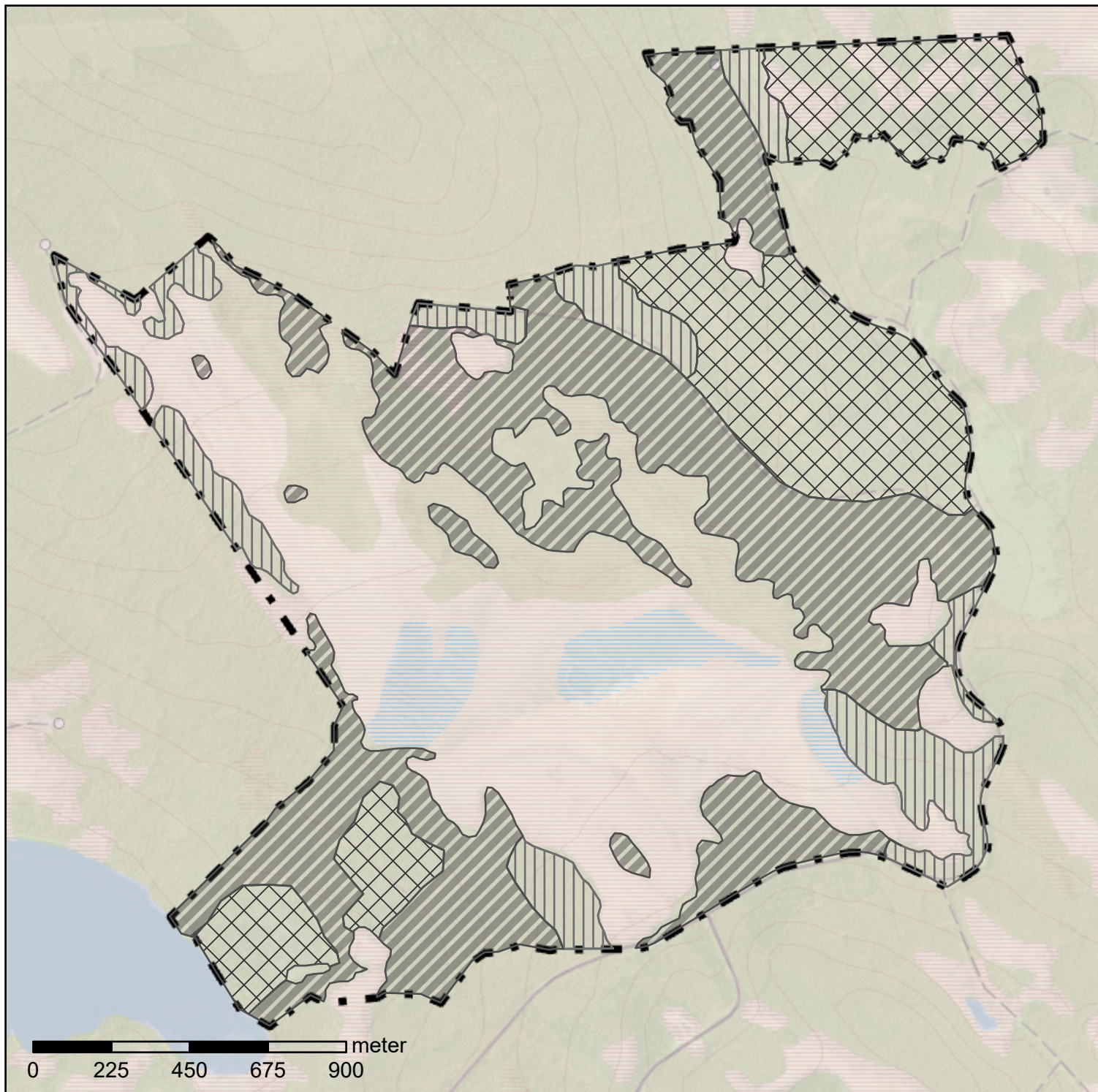
 Reservatsgräns



Länsstyrelsen
Västerbotten

Bakgrundskartor © Lantmäteriet






Bakgrundskartor © Lantmäteriet


Föreskriftskarta Svanamyran naturreservat

Åsele kommun
Västerbottens län

Bilaga 2 till beslut med dnr 511-4904-2021

 Skötselåtgärder enligt föreskrift B4 och B5

 Skötselåtgärder enligt föreskrift B5

 Skötselåtgärder enligt föreskrift B4 och B6

 Naturreservatets gräns



Länsstyrelsen
Västerbotten



Länsstyrelsen
Västerbotten

Bilaga 3 till beslut

2022-06-23

Diarienummer

511-4904-2021

Arkivbeteckning

2402222

1(13)

SKÖTSELPLAN FÖR NATURRESERVATET SVANAMYRAN I ÅSELE KOMMUN



Foto: Länsstyrelsen

1. Syfte med säkerställande och skötsel

Syftet med säkerställandet och skötsel av Svanamyrans naturreservat är att bevara och återskapa områdets värdefulla naturmiljöer såsom ett ostört, mångformigt och representativt myrområde med intilliggande lövrika barrnaturskogar. Naturskogsstrukturer som skiktning, död ved och gamla grova träd ska finnas i gynnsam omfattning. Artrika vägkanter ska vårdas och återställas.

Friluftsliv som grundar sig på allemansrätten ska kunna bedrivas i hela reservatet och besökare ska kunna se och uppleva områdets typiska naturmiljöer och arter. Utöver friluftsliv, ska reservatet även kunna nyttjas för naturstudier, undervisning samt forskning.

Hur syftet ska uppnås

Syftet uppnås genom naturvårdsbränning, restaurering av vattendrag, dikespåverkade våtmarker och skogar och genom att naturliga processer tillåts fortgå ostört. Även åtgärder för att gynna naturvärden knutna till lövträd ska vara möjligt, liksom åtgärder för att naturvårdsrestaurera yngre produktionskog och åtgärder för att utöka livsmiljöer eller öka mängden lämpligt substrat för skyddsvärda arter. Vid behov kan även åtgärder vidtas för att ta bort främmande arter samt underlätta för allmänhetens friluftsliv.

2. Prioriterade bevarandevärden

Prioriterade bevarandevärden är

- Ett mångformigt och ostört myrområde
- Naturskogsartad skog med rikligt med död ved och grova lövträd.
- Den mångfald av arter som är knutna till dessa typer av miljöer.
- Möjligheten till upplevelser och aktiviteter i varierad och naturlig skogs- och våtmarksmiljö, året runt.

3. Uppgifter om naturreservatet

3.1. Administrativa uppgifter

Namn: Svanamyran

Dossiernummer: 2402222

NVR-id: 2015001

Kommun: Åsele

Län: Västerbotten

Lägesbeskrivning: Ca 30 km OSO Åsele

Mittkoordinat: 7106867, 641369 (SWEREF 99 TM)

Naturgeografisk region: 32 c, norra Norrlands barrskogsområden och bergkullslätter

Värdetrakt: ACG3014 Björnlandet (lövvärden och tallvärden), även del av limnisk värdetrakt.

Gräns: Se bifogad skötselkarta, bilaga 2.

Markägare: Sveaskog förvaltnings AB

Fastighet: Del av Rissjölandet 2:1

Förvaltare: Länsstyrelsen

Totalareal: 439 hektar

Landareal: 439 hektar

Areal skog (varav produktiv): 285 (231) hektar

Areal öppen våtmark: 145 hektar

Areal övrig öppen mark med vegetation: 7 hektar

Areal exploaterad mark (väg): 2 hektar

3.2. Naturtyper och arter

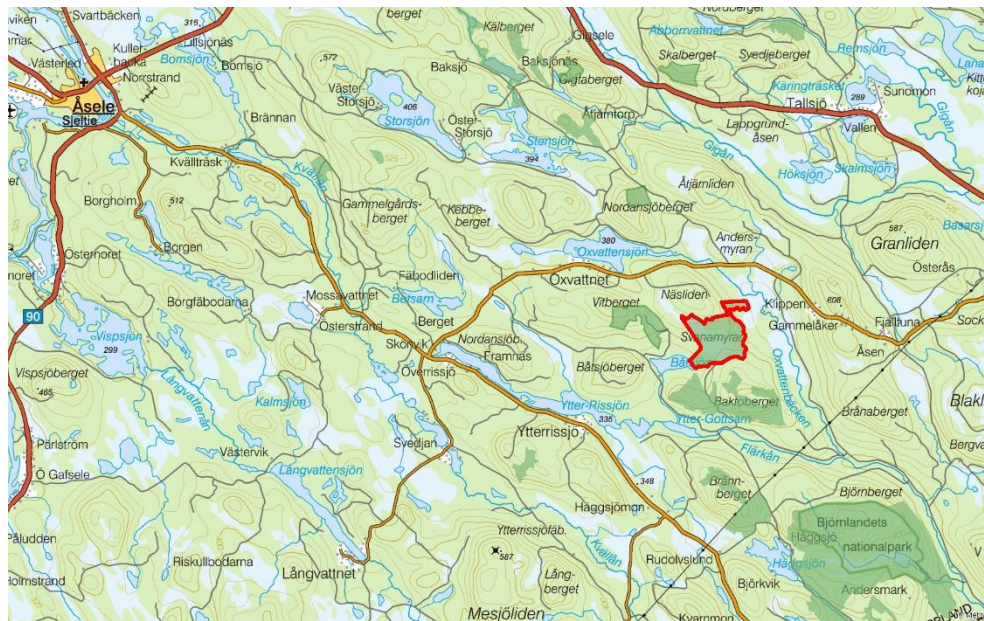
Svanamyran ingår inte i Natura 2000-nätverket av skyddade områden men som grund för beskrivning och uppföljning av området anges nedan fördelningen av reservatets naturmiljö enligt Natura 2000-klassificeringen av naturtyper. (*Uppgifter från Natura-naturtypskartan, NNK*)

Naturtyp	Naturtypskod	Areal (ha)
Taiga	9010	183
Skogsbevuxen myr	9740	64
Öppna mossar och kärr	7140	109
Aapamyror	7310	26
Övrig skog	9900	57

Följande Natura 2000-arter har noterats i naturreservatet: lappranunkel (1942), tjäder (A108), orre (A409), järpe (A104), smålom (A001), tretåig hackspett (A241), kungsörn (A091) och grönbena (A166).

3.3. Beskrivning av naturreservatet

Svanamyran ligger 3 mil ostsydost om Åsele på en nivå av 357 – 450 meter över havet. Reservatet utgörs av det stora myrkomplexet Svanamyran samt intilliggande skogsområden. Merparten av skogen utgörs av frisk ristyp med inslag av fuktigare myrstråk. Närmare myren övergår skogen till fuktig-blöt mark. Skogarna i reservatet bryts upp av naturliga element i skogslandskapet såsom Svanabäcken som avvattnar myrområdet åt sydost, ner till Oxvattenbäcken samt två parallella, delvis uträtade, bäckar som avvattnar området i Båtsjön. Vägarna följer i stort reservatsgränsen med förgreningar mot nordväst och sydväst.



Naturreseptat Svanamyran (rödmarkerat) ligger cirka 30 km ONO om Åsele. På kartan syns också några närliggande naturreseptat samt Björnlandets nationalpark (gröna markeringar).

Geologi

Morän täcker stora delar av reservatet. Moränsens övertyta är flack och mäktigheten kan antas vara tämligen stor. En tydlig drumlin i västra reservatskanten och ett antal flutings (räfflad morän) i den centrala delen indikerar den dominerande isrörelseriktningen vid avsättningstillfället. Några isälvsrännor mot sydväst visar spår av den smältande isen. Berggrunden i reservatet domineras av en näringsfattig bergart, grå, finkornig, mer eller mindre skiktad metagråvacka, som är karaktäristiskt för länets kustområde. I öster genomkorsar ett nord-sydligt stråk med röd till grå, grovkornig och porfyrisk, revsundsgranit som är karaktäristisk för länets inland. Längst i öster finns ett smalt nord-sydligt stråk med mörkgrå, finkornig basisk metavulkanit (amfibolit), som ger upphov till lite mer näringsrik morän. Några isälvsrännor i morän löper mot sydväst, utåt från västra gränsen på reservatet.

Skog

Skogarna i reservatet finns huvudsakligen på Näslidens yttersta östsluttning, nordost om Svanamyran, som domineras av ett stort naturskogsartat skogsområde med drygt 150-årig gran med stort inslag av 300-åriga tallar. På sina ställen finns en hel del björk och inslag av grov asp och sälg. Garnlav är vanlig men det finns sparsamt med död ved. Närmare myren finns liknande granskog med lite yngre träd, mindre inslag av gamla tallar, men mera björk. Här är marken till stor del fuktig – våt, och övergår tidvis i glesare trädbevuxna kärr. Omedelbart sydväst om Svanamyran finns ett område med ca 100-årig, främst grandominerad blandskog. Genom denna del går stråk av friskare till fuktigare mark med en del högorter och stort inslag av björk och gruppställda aspar samt sälg som delvis är både gammal och grov.

I dessa delar finns allmänt med klen död ved av björk. Mellan de fuktigare och mer högproduktiva stråken i detta område finns något torrare partier som domineras av tall. I samtliga av reservatets skogar finns gott om dimensionsstubbar. I delar av reservatet finns mindre områden med ca 100-årig, grandominerad och ganska trivial skog, men med god potential att relativt snart utveckla höga naturvärden. I delar av reservatet finns även mindre avsnitt med tall- och contortaplantering.

Våtmarker

Myren, som gett reservatet dess namn, klassades som högsta naturvärde (klass 1) i våtmarksinventeringen och ingår i myrskyddsplanen som ett av de mest skyddsvärda myrkomplexen i Sverige. Reservatets myrar karaktäriseras av stora och vidsträckta områden med glest trädbevuxna kärr i övergångszonen mellan myr och skogsmark. Centralt i området ligger strängblandmyrar och öppna mycket blöta strängflarkekärr. Strängarna och flarkölsystemet bildar ett solfjäderformat landskapsnitt i myren med ett bredmaskigt mönster. Flarkarna är tydligt terrasserade på flera ställen. De omkringliggande blandmyrarna består av en nordlig mosse som gradvis övergår i kärr. I nordväst finns ett relativt stort sluttande kärr. På flera håll i komplexet finns fina källområden och källdråg. Topogena kärr med både fastmattor, mjukmattor och lösbottnar förekommer också. Näringsförhållandena i området varierar från tämligen rika partier till fattigkärr. Myrkomplexet är hydrologiskt intakt bortsett från några perifera diken och utträtade skogsbäckar. Några av dessa, i reservatets sydöstra del, restaurerades under 2021.

Arter

Svanamyrans karaktär av öppna myrar samt barrblandskogar med gott om lövträd och gamla träd gör området gynnsamt för växter och djur som är beroende av ostörda ekosystem. Exempel på naturvårdsintressanta arter som har påträffats i området (hotkategori enligt Artdatabankens Rödlista 2020¹ inom parentes där NT = nära hotad och VU = sårbar): skuggviol (NT), källpraktmossa, vedtrappmossa (NT), kolflarnlav (NT), mörk kolflarnlav (NT), dvärgbägarlav (NT), stiftgelélav (NT), liten aspgelélav (VU), lunglav (NT), korallblylav, stor aspticka, doftticka (VU), doftskinn (NT), gammelgranskål (NT), korallrot, koralltaggvamp (NT), köttticka, ormbär, rynkskinn (VU), skrovellav (NT), skinnlav, skuggviol (NT), lavskrika, tretåig hackspett (NT), ljunpipare, småspov. En fullständig artlista finns i bilaga 1.

Friluftsliv

Svanamyran ligger i samma landskapsavsnitt som flera andra skyddade naturområden, bland annat Björnlandets Nationalpark. Tillgängligheten till reservatet är god tack vare flera skogsvägar som sammanbinder Svanamyran, Björnlandet och flera av de andra skyddade områdena. Reservatet saknar besöksanordningar. Naturreservatet kan besökas året runt för vandring, fågel-skådning, svamp- och bärplockning eller en skidtur på myrarna i vårsolen.

¹ SLU Artdatabanken. 2020. *Rödlistade arter i Sverige 2020*.

Renskötsel

Naturreservatet ligger inom Vilhelmina Norra samebys förvinter- och vårvinterland och är trivselområde för renen. Området är utpekad som kärnområde av riksintresse för rennäringen enligt 3 kap. 5 § miljöbalken.

Kulturhistoria

Det finns inga registrerade fornlämningar eller övriga kulturhistoriska lämningar² i reservatet.

4. Skötselområden för naturvärden

Reservatet är indelat i fyra skötselområden med utgångspunkt från de övergripande naturtyperna i naturreservatet samt de åtgärder som ska genomföras inom respektive skötselområde (bilaga 1). För varje skötselområde redovisas bevarandemål och skötselåtgärder.

För samtliga skötselområden gäller bevarandemålet att främmande arter som utgör ett hot mot den biologiska mångfalden inte ska förekomma. Det innebär att främmande arter ska kunna tas bort om behov uppstår, till exempel om lupiner eller främmande trädslag sprider sig innanför naturreservatsgränsen. Det innebär även att de planterade contortabestånd som finns inom reservatet ska tas bort och åtgärder ska vidtas för att undvika att nya contortaplantor etablerar sig.

För samtliga skötselområden som berör väg gäller bevarandemålet att inom ramen för vägarnas funktion ska vägkanter och vägområden vara rika på strukturer som gynnar vilda pollinatörer och andra arter som trivs i brynmiljöer. Vägkanterna och vägområdena ska hysa en högre mängd blommande och bärande träd, buskar, ris och örter än reservatet i övrigt. I vägområdena ska det även finnas både grov och klenare död ved. På vägen och längs vägkanterna ska små ytor av blottlagd mineraljord finnas och detta särskilt i sandigt material. Vägdiken får gärna ha varierat djup så att vatten blir stående i delar av dem, även i situationer med liten eller ingen avrinning.

I samband med planering av större skötselåtgärder ska samråd ske med berörda, till exempel markägare och berörd sameby.

4.1. Skötselområde 1: Brandpräglad barrskog med möjlighet till naturvårdsbränning (73 ha)

Skötselområdet består av flera olika delområden. Det nordöstra delområdet består av småkuperade åsar omgivna av myrmark. Våtmarkerna förs till skötselområde 4. Skogen på åsarna är ljusöppen barrskog, bitvis talldominerad och med inslag av äldre tallöverståndare. Det mellersta delområdet består av en senvuxen, bitvis gles granskog på frisk mark med grova sälgar och spridda tallöverståndare. Förekomsten av gamla grova sälgar och kolade stubbar samt ett tjockt förnalager av väggmossa, visar att området har

² Riksantikvarieämbetets databas Fornsök.

brandprägel men att senaste branden ligger mycket långt bort i tiden. De två sydvästra delområdena utgörs av relativt ljus och öppen barrblandskog.

Död ved och trädskiktning är en stor bristvara i skötselområdet på grund av hårda plockhuggningar och ett tjockt förnalager som försvårar gran- och lövföryngring. Skötsel genom naturvårdsbränning främjar skogen att återfå naturliga strukturer och dynamik som är typiskt för barnaturskog, såsom skiktning och död ved. Svanamyran ligger inom en av länsstyrelsen utpekad bränningstrakt, vilket ökar lämpligheten för naturvårdsbränning som skötselmetod.

Bevarandemål

- Skötselområdet ska bestå av brandpräglad barrblandskog (73 ha).
- Skötselområdet ska huvudsakligen präglas av naturliga processer såsom brand, trädens åldrande och döende, stormfällningar, insekters och svampars nedbrytning av ved samt nyetablering av träd i skogen.
- Skogen ska ha en struktur och sammansättning som är påverkad av brand eller motsvarande störning. Normalt ska beståndet hysa betydande mängder död ved. I perioder efter en störning kan områden vara öppna och luckiga med nya spirande trädgenerationer. I senare stadier kan skogen vara mer sluten. Vissa mindre delar av skogen är naturligt fuktiga eller blöta och kommer därför att brinna väldigt ytligt eller inte alls, vilket är en del av dynamiken i ett brandpräglat landskap.
- Typiska arter för naturtypen ska förekomma i sådana tätheter som kan anses vara naturligt inom området.

Skötselåtgärder

Bränning

Skötseln ska vara naturvårdsbränning där det är tekniskt möjligt. Skötselområdet kan delas upp och brännas i mindre delar om det bedöms lämpligt. Exakt avgränsning för de enskilda naturvårdsbränningarna tas fram i samband med den brandplan som görs inför varje enskild bränning.

Brandefterliknande åtgärder

Om bränning inte är möjlig att genomföra ska olika brandefterliknande åtgärder kunna tillämpas, till exempel ringbarkning, katning, luckhuggning eller markstörning.

Stängsling

Om den föryngring som kommer efter en bränning bedöms ha dåliga förutsättningar att utvecklas på grund av intensivt bete ska möjligheten att bygga hägn övervägas och kunna utnyttjas.

Övriga åtgärder

Det ska även vara möjligt att avverka enstaka träd inom skötselområdet för att kunna genomföra hydrologisk återställning inom andra skötselområden. Träd som kapas bör lämnas i naturreservatet.

4.2. Skötselområde 2: Lövrik barrskog med fri utveckling och möjlighet till lövgynnande skötsel (129 ha)

Skötselområdet består främst av de mer produktiva och tätare delarna av reservatets skogsmark. Skogen varierar från lövrika barrblandskogar med påtaglig förekomst av tallöverståndare, till lite yngre grannaturskogar. Merparten av skötselområdet utgörs redan i dag av olikåldriga bestånd med gott om gamla träd.

Bevarandemål

- Skötselområdet ska utgöras av lövrik barrnaturskog. Hela skötselområdet (129 ha) ska hålla sådan naturvärdeskvalitet att det uppfyller kvalitetskraven för Natura-naturtypen Taiga (9010), alternativt Näringsrik granskog (9050).
- Skötselområdet ska innehålla allmänt till rikligt med naturskogsstrukturer såsom gamla träd, döda och döende träd, luckighet, skiktning samt spridning i ålder och diameter. Skötselområdet ska normalt innehålla betydande mängder död ved som erbjuder typiska vedlevande arter gynnsamma livsbetingelser.
- Skötselområdet ska huvudsakligen präglas av naturliga processer såsom trädens åldrande och döende, stormfällningar, brand, insekters och svampars nedbrytning av ved samt nyetablering av träd i skogen. Som en del i skogens naturliga utveckling kan dessa processer medföra att området periodvis kan komma att få en förändrad karaktär. Efter en störning kan inslaget av lövträd öka vilket ger goda möjligheter för lövträdsberoende arter att fortleva i området. Andelen gran och grova träd kan öka i senare successionsfaser vilket bland annat gynnar arter som är knutna till grov gran och asp samt grov död ved.
- Skötselområdet ska ha en naturlig hydrologi.
- Typiska arter ska förekomma i sådana tätheter som kan anses vara naturligt inom området.

Skötselåtgärder

Huvudinriktningen är att skötselområdet ska få utvecklas fritt genom intern dynamik.

Lövgynnande åtgärder

För att ge förutsättningar för lövträdsberoende arter att fortleva i området ska punktvisa lövgynnande åtgärder övervägas och kunna utnyttjas. En lämplig åtgärd är att skapa brunnar kring lövträd genom ringbarkning och röjning av gran. Det finns också möjlighet att stängsla kring lövuppslag för att motverka älgbete.

Hydrologisk restaurering

Eventuella diken som förekommer inom skötselområdet ska kunna läggas igen för att uppnå en naturlig hydrologi. Det ska vara möjligt att avverka träd för att kunna genomföra hydrologisk återställning. Det ska även vara möjligt att avverka enstaka träd inom skötselområdet för att kunna genomföra hydrologisk återställning inom andra skötselområden. Träd som kapas bör lämnas i naturreservatet.

4.3. Skötselområde 3: Skogar med restaureringsbehov (40 ha)

Skötselområdet består av ett flertal mindre skogsbestånd, främst lokaliserade i utkanterna av reservatet. Skogarna utgörs av yngre till medelålders planteringar av svensk tall och contorta, i något fall med större inslag av yngre gran.

Bevarandemål

- Skötselområdet ska, på sikt, uppnå likartade naturvärden som omkringliggande naturskogar som befinner sig i sena successionsstadier. Struktur så som gamla träd, döda och döende träd, luckighet, skiktning samt spridning i ålder och diameter ska finnas i en omfattning som är naturligt för en naturskog.
- Till dess att bestånden uppnått sena successionsstadier ska bestånden utvecklas på ett sätt som i största möjliga mån efterliknar den naturliga utveckling som skulle skett efter en brand eller annan storskalig, naturlig störning. Detta innebär att beståndens karaktär kommer att förändras över tid. Trädslagsfördelningen inom och mellan bestånden ska variera på ett naturligt sätt beroende på till exempel markfuktighet och bördighet. Enbart inhemska trädslag ska finnas i området. Generellt ska det till en början vara stor andel lövträd. På sikt kommer andelen lövträd minska, men även i senare successionsstadier ska det finnas betydande andel grova, gamla lövträd. Tätheten av träd ska variera inom bestånden redan från början. Mängden död ved ska, åtminstone i friskare-fuktigare partier, vara betydande redan i tidiga successionsstadier. I senare successionsstadier ska mängden död ved vara betydande i samtliga bestånd.
- Skötselområdet ska, i alla successionsstadier, hysa arter som är typiska för successionsstadiet och skogstypen, i sådana tätheter som kan anses vara naturligt inom området.
- Skötselområdet ska ha en naturlig hydrologi.

Skötselåtgärder

Initiala åtgärder för naturlig skoglig variation och succession

Initialt ska åtgärder vidtas för att skapa goda utgångsförhållanden för naturlig efter-brandsuccession av skötselområdets olika bestånd. När goda utgångsförhållanden bedöms ha uppnåtts ska skötselområdets delområden införlivas i antingen skötselområde 1 eller 2, beroende på markförhållanden och utvecklingen av trädskiktet. Initiala åtgärder kan till exempel vara

fläckvis utglesning av träd för att skapa variation i stamtäthet, friställande av grova stammar av både barr- och lövträd genom ringbarkning av närstående träd för att påskynda utvecklingen av diametervariation, naturvårdsbränning eller brandefterliknande åtgärder, tillförsel av död ved samt stängsling kring lövuppslag för att motverka älgbete.

Borttagande av contorta-tallar

All contorta ska avverkas och avlägsnas från reservatet. Eventuellt plantuppslag av contorta som uppstår därefter ska tas bort så snart som möjligt och i god tid innan de börjar sätta kott.

Hydrologisk restaurering

Eventuella diken som förekommer inom skötselområdet ska kunna läggas igen för att uppnå en naturlig hydrologi. Det ska vara möjligt att avverka träd för att kunna genomföra hydrologisk återställning. Det ska även vara möjligt att avverka enstaka träd inom skötselområdet för att kunna genomföra hydrologisk återställning inom andra skötselområden. Träd som kapas bör lämnas i naturreservatet.

4.4. Skötselområde 4: Våtmarker och vattendrag med fri utveckling och möjlighet till hydrologisk restaurering (198 ha)

Skötselområdet utgörs av samtliga våtmarker och vattendrag inom reservatet. Myrarna har i stort sett opåverkad hydrologi. Endast några perifera diken och utträtade sträckor av skogsbäckar förekommer. Några av dessa, i reservatets sydöstra del, restaurerades under 2021.

Bevarandemål

- Hela skötselområdet (198 ha) ska bestå av hydrologiskt intakta eller återställda våtmarker. Våtmarkerna ska präglas av naturliga ekologiska och hydrologiska processer såsom nederbörd, grundvattenflöden och översvämningar. Grundvattenytan ska variera naturligt och vara hög under större delen av året.
- I området ska det finnas olika naturligt förekommande naturmiljöer med de strukturer, vegetationstyper och arter som hör till dessa naturmiljöer.
- Typiska arter ska finnas i området, i sådana tätheter som kan anses vara naturligt inom området.

Skötselåtgärder

Huvudinriktningen är att skötselområdet ska få utvecklas fritt genom intern dynamik.

Hydrologisk restaurering

Diken som påverkar hydrologin eller den naturliga biologiska mångfalden på reservatets våtmarker eller i vattendragen och sumpskogarna kan åtgärdas för att därefter lämnas för fri utveckling. Aktuella åtgärder kan exempelvis vara igenläggning av diken, återställande av sträckning eller

återskapande av naturliga bottenstrukturer i vattendrag. Träd som kommit upp till följd av dikningar kan avverkas och tas bort. Det ska också vara möjligt att avverka träd för att kunna genomföra hydrologisk återställning inom skötselområdet eller inom andra skötselområden. Träd som kapas bör lämnas i naturreservatet.

5. Skötsel för friluftslivet

5.1. Friluftslivets förutsättningar

Naturreservatet kan besökas utifrån sina naturgivna förutsättningar för egna strövtåg och naturstudier. Naturreservatet har goda förutsättningar för friluftaktiviteter året runt till exempel vandring, skidåkning, naturstudier, bär- och svampplockning.

Tillgängligheten är relativt god med flera skogsbilvägar ansluter till naturreservatet och även sammanbinder det med Björnlandets nationalpark liksom flera andra, närliggande naturreservat.

Mål för friluftslivet

- Det övergripande målet för friluftslivet är att reservatet ska vara tillgängligt för naturupplevelser, rekreation och naturstudier utifrån sina befintliga förutsättningar.
- Det ska vara möjligt att på olika sätt få information om naturreservatets upplevelsevärden inför och under besök i området. Informationen ska också bidra till att reservatets syfte att bevara naturtyper och arter uppnås.

Åtgärder för friluftslivet

Reservatets anordningar för friluftslivet finns markerade på kartan i bilaga 2.

Informationen om Svanamyrans naturreservat ska underlätta för besökare att uppleva området, förhöja upplevelsen av besöket samt informera om gällande regler. Minst en informationsskylt utformad i enlighet med Naturvårdsverkets anvisningar, ska sättas upp och underhållas i anslutning till reservatet. Skylten ska vara i gott skick och på skylten ska det finnas en karta över reservatet, en lägesbeskrivning av skyltens plats i förhållande till reservatet samt en kort beskrivning av naturmiljöerna, och föreskrifterna för allmänheten. Information om Svanamyrans naturreservat på länsstyrelsens webb, via appar och andra tekniska lösningar publiceras utifrån tillgängliga resurser och prioriteringar tillsammans med information om andra naturreservat i länet.

6. Övriga anläggningar

Angränsande till och genom reservatet går flera skogsbilvägar. Dessa förvaltas inte av länsstyrelsen.

7. Nyttjanderätter

Jakt och fiske får bedrivas av jakt- och fiskerättsinnehavare enligt gällande lagstiftning och i enlighet med gällande reservatsföreskrifter. Rättighetsinnehavaren får utan hinder från föreskrifterna kvista och röja befintliga sikt- eller skjutgator vid jaktpass. Tillstånd krävs från Länsstyrelsen uppförande av nya jaktorn och siktgator.

Renskötsel får bedrivas i naturreservatet enligt gällande lagstiftning.

8. Utmärkning av gränser

Reservatet ska hållas väl utmärkt enligt svensk standard och Naturvårdsverkets anvisningar. Gränserna bör ses över vart 10:e år och målas om vid behov.

9. Sammanställning av skötselåtgärder

Sammanställning av skötselåtgärder. Siffran anger prioritetsordning om genomförandet av skötselåtgärderna begränsas av tillgängliga resurser, där 1 är högsta prioritet och 3 lägsta.

Skötselåtgärd	Var	Prioritet
Montering och underhåll av informationsskyltar	Se bilaga 1	1
Naturvårdsbränning	Skötselområde 1	1
Brandefterliknande åtgärder	Skötselområde 1, där naturvårdsbränning inte är möjligt	2
Stängsling för att motverka älgbeta	Skötselområde 1 & 3	Vid behov
Lövträdsgynnande åtgärder	Skötselområde 2	3
Åtgärder för att skapa goda utgångsförhållanden för naturlig efterbrandsuccession	Skötselområde 3	1
Åtgärder för att avlägsna planterade contortatallar	Skötselområde 3	1
Åtgärder för att gynna pollinerande insekter	Längs samtliga vägar inom och angränsande till reservatet	2
Åtgärder för att förhindra spridning och etablering av främmande arter	Se kapitel 4	Vid behov
Underhåll av gränsmarkering	Se bilaga 1 i beslutet och kapitel 8	Vid behov

10. Uppföljning och tillsyn

Tillsynen av naturreservatet utförs av naturvårdsförvaltaren i enlighet med Naturvårdsverkets riktlinjer. Tillsynen innefattar besiktning av att reservatets föreskrifter efterlevs.

Dessutom ska naturvårdsförvaltaren följa upp utmärkningen och skyltar inom reservatet samt naturtyper och arter. Naturvårdsförvaltaren kan utse annan part att genomföra uppföljningen av. Brister och fel ska dokumenteras och åtgärdas.

Tillsynen och uppföljningen av reservatet kommer tillsammans att utgöra ett underlag för en eventuell revidering av skötselplanen.

10.1. Uppföljning av skötselåtgärder

I samband med att skötselåtgärder utförs ska utgångsläget innan åtgärden, tidpunkt för åtgärd, åtgärdens omfattning och utförande samt uppnått resultat dokumenteras för att möjliggöra en långsiktig uppföljning. Särskilt bör åtgärder för att restaurera de yngre skogarna samt borttagandet av contortatall följas upp.

10.2. Uppföljning av bevarandemål

Naturreservatets bevarandemål ska följas upp enligt fastställda metoder för uppföljning av skyddad natur. Uppföljningen ska ske utifrån reservatets skötselområden (bilaga 1) och enligt indelningen i naturtyper enligt NNK.

Bilagor

1. Artlista
2. Karta över skötselområden och informationsskyltar



Artlista

Denna lista redovisar de arter som noterats inom Svanamyrans naturreservat enligt Artportalen och enligt inventeringar inför reservatets bildande. Eventuellt fynd av arter som kräver extra skydd, t.ex. häckplatser för vissa rovfåglar, redovisas ej. Hotkategorier presenteras enligt Artdatabankens rödlista 2020¹.

Svenskt namn	Vetenskapligt namn	Hotkategori
<i>Lavar</i>		
Blanksvart spiklav	<i>Calicium denigratum</i>	NT
Kolflarnlav	<i>Carbonicola anthracophila</i>	NT
Mörk kolflarnlav	<i>Carbonicola myrmecina</i>	NT
Dvärgbägarlav	<i>Cladonia parasitica</i>	NT
Garnlav	<i>Alectoria sarmentosa</i>	NT
Talltagel	<i>Bryoria fremontii</i>	
Nästlav	<i>Bryoria furcellata</i>	
Vedskivlav	<i>Hertelidea botryosa</i>	NT
Stiftgelélav	<i>Collema furfuraceum</i>	NT
Liten aspgelélav	<i>Collema curtisporum</i>	VU
Skinnlav	<i>Leptogium saturninum</i>	
Korallblylav	<i>Parmeliella triptophylla</i>	
Lunglav	<i>Lobaria pulmonaria</i>	NT
Skrovellav	<i>Lobaria scrobiculata</i>	NT
Stuplav	<i>Nephroma bellum</i>	
Bårdlav	<i>Nephroma parile</i>	
<i>Mossor</i>		
Källpraktmossa	<i>Pseudobryum cinclidioides</i>	
Späd skorpionmossa	<i>Scorpidium cossonii</i>	
Vedtrappmossa	<i>Crossocalyx hellerianus</i>	NT
<i>Svampar</i>		
Gammelgransskål	<i>Pseudographis pinicola</i>	NT
Vedmussling	<i>Gloeophyllum sepiarium</i>	
Ullticka	<i>Phellinidium ferrugineofuscum</i>	NT
Sälgticka	<i>Phellinopsis conchata</i>	
Stor aspticka	<i>Phellinus populicola</i>	
Aspticka	<i>Phellinus tremulae</i>	

¹ SLU Artdatabanken. 2020. *Rödlistade arter i Sverige 2020*. CR=Critically endangered/Aktut hotad, EN=Endangered/Starkt hotad, VU=Vulnerable/Sårbar, NT=Near threatened/Nära hotad.

Granticka	<i>Porodaedalea chrysoloma</i>	NT
Violticka	<i>Trichaptum abietinum</i>	
Klibbticka	<i>Fomitopsis pinicola</i>	
Knölticka	<i>Neoantrodia serialis</i>	
Rosenticka	<i>Rhodofomes roseus</i>	NT
Rynkskinn	<i>Phlebia centrifuga</i>	VU
Doftticka	<i>Haploporus odorus</i>	VU
Styvskinn	<i>Stereum rugosum</i>	
Doftskinn	<i>Cystostereum murrayi</i>	NT
Koralltaggsvamp	<i>Hericium coralloides</i>	NT
Kötticka	<i>Leptoporus mollis</i>	NT

Kärlväxter

Revlummer	<i>Lycopodium annotinum</i>
Mattlummer	<i>Lycopodium clavatum</i>
Plattlummer	<i>Lycopodium complanatum</i>
Sjöfräken	<i>Equisetum fluviatile</i>
Kärrfräken	<i>Equisetum palustre</i>
Skogsfräken	<i>Equisetum sylvaticum</i>
Ekbräken	<i>Gymnocarpium dryopteris</i>
Hultbräken	<i>Phegopteris connectilis</i>
Strutbräken	<i>Matteuccia struthiopteris</i>
Majbräken	<i>Athyrium filix-femina</i>
Nordbräken	<i>Dryopteris expansa</i>
Contortatall	<i>Pinus contorta</i>
Ormbär	<i>Paris quadrifolia</i>
Korallrot	<i>Corallorhiza trifida</i>
Fläcknycklar	<i>Dactylorhiza maculata</i>
Jungfru Marie nycklar	<i>Dactylorhiza maculata</i> <i>subsp. maculata</i>
Spindelblomster	<i>Neottia cordata</i>
Ekorrbär	<i>Maianthemum bifolium</i>
Slidstarr	<i>Carex vaginata</i>
Ängsull	<i>Eriophorum angustifolium</i>
Tuvull	<i>Eriophorum vaginatum</i>
Snip	<i>Trichophorum alpinum</i>
Tuvsäv	<i>Trichophorum cespitosum</i>
Brunrör	<i>Calamagrostis phragmitoides</i>
Blåtåtel	<i>Molinia caerulea</i>
Kabbleka	<i>Caltha palustris</i>
Lappranunkel	<i>Coptidium lapponicum</i>
Revsörblomma	<i>Ranunculus repens</i>
Vitklöver	<i>Trifolium repens</i>
Älggräs	<i>Filipendula ulmaria</i>
Vanlig hägg	<i>Prunus padus subsp. padus</i>
Hjortron	<i>Rubus chamaemorus</i>

Stenbär	<i>Rubus saxatilis</i>	
Hallon	<i>Rubus idaeus</i>	
Harsyra	<i>Oxalis acetosella</i>	
Odonvide	<i>Salix myrtilloides</i>	
Mossviol	<i>Viola epipsila</i>	
Skuggviol	<i>Viola selkirkii</i>	NT
Midsommarblomster	<i>Geranium sylvaticum</i>	
Mjölke	<i>Chamaenerion angustifolium</i>	
Tibast	<i>Daphne mezereum</i>	
Rundsileshår	<i>Drosera rotundifolia</i>	
Skogsstjärna	<i>Lysimachia europaea</i>	
Ögonpyrola	<i>Moneses uniflora</i>	
Klotpyrola	<i>Pyrola minor</i>	
Ängskovall	<i>Melampyrum pratense</i>	
Skogskovall	<i>Melampyrum sylvaticum</i>	
Kärrspira	<i>Pedicularis palustris</i>	
Brudborste	<i>Cirsium heterophyllum</i>	
Skogsnoppa	<i>Gnaphalium sylvaticum</i>	
Torta	<i>Lactuca alpina</i>	
Gullris	<i>Solidago virgaurea</i>	
Linnea	<i>Linnaea borealis</i>	
Flädervänderot	<i>Valeriana sambucifolia</i>	

Insekter

Thomsons trägnagare	<i>Cacotemnus thomsoni</i>	
Bronshjon	<i>Callidium coriaceum</i>	
Vågbandad barkbock	<i>Semanotus undatus</i>	
Gråbandad getingbock	<i>Rusticoclytus rusticus</i>	
Barrträdlöpare	<i>Rhagium inquisitor</i>	
Reliktbock	<i>Nothorhina muricata</i>	NT
	<i>Empis borealis</i>	
	<i>Hybomitra arpadi</i>	
	<i>Hybomitra bimaculata</i>	
	<i>Hybomitra borealis</i>	
	<i>Hybomitra kaurii</i>	
Ljus jordhumla	<i>Bombus lucorum</i>	
Vargvägstekel	<i>Anoplius viaticus</i>	
Dubbelvågig lavmätare	<i>Ectropis crepuscularia</i>	
Ängsmätare	<i>Ematurga atomaria</i>	
Blåbärslundmätare	<i>Jodis putata</i>	
Violett blåvinge	<i>Agriades optilete</i>	
Tostblåvinge	<i>Celastrina argiolus</i>	
Hedblåvinge	<i>Plebejus idas</i>	
Grönsnabbvinge	<i>Callophrys rubi</i>	
Myrpärlemorfjäril	<i>Boloria aquilonaris</i>	

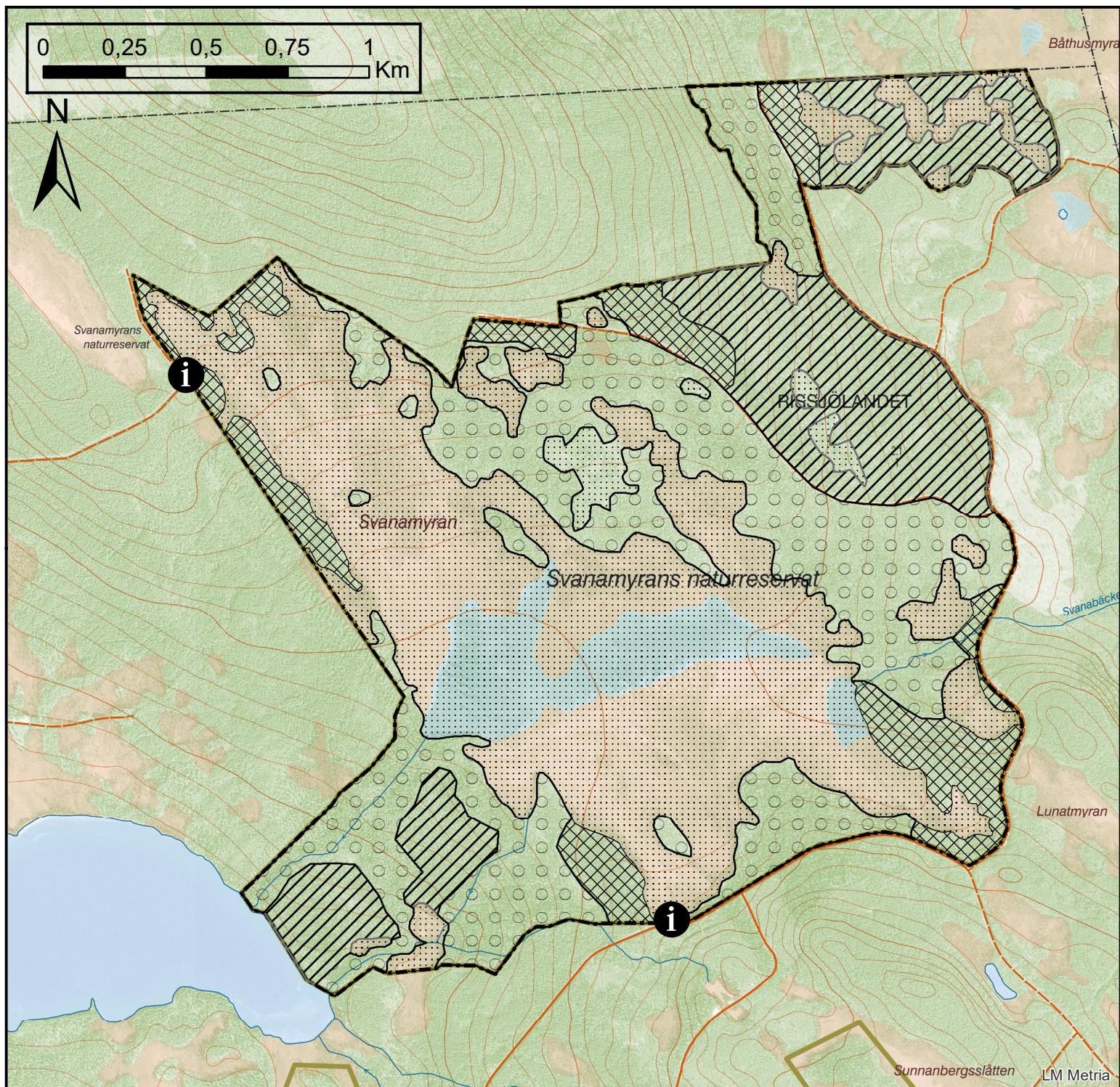
Friggas pärlemorfjäril	<i>Boloria frigga</i>
Brunfläckig pärlemorfjäril	<i>Boloria selene</i>
Starrgräsfjäril	<i>Coenonympha tullia</i>
Gulringad gräsfjäril	<i>Erebia embla</i>
Svavelgul höfjäril	<i>Colias palaeno</i>
Rapsfjäril	<i>Pieris napi</i>
Brun mosaikslända	<i>Aeshna grandis</i>
Nordisk kärrtrollslända	<i>Leucorrhinia rubicunda</i>

Fåglar

Järpe	<i>Tetrastes bonasia</i>	NT
Tjäder	<i>Tetrao urogallus</i>	
Orre	<i>Lyrurus tetrix</i>	
Dalripa	<i>Lagopus lagopus</i>	
Gök	<i>Cuculus canorus</i>	
Småspov	<i>Numenius phaeopus</i>	
Grönbena	<i>Tringa glareola</i>	
Kungsörn	<i>Aquila chrysaetos</i>	NT
Tretåig hackspett	<i>Picoides tridactylus</i>	NT
Större hackspett	<i>Dendrocopos major</i>	
Lavskrika	<i>Perisoreus infaustus</i>	
Nötskrika	<i>Garrulus glandarius</i>	
Gråkråka	<i>Corvus corone cornix</i>	NT
Talltita	<i>Poecile montanus</i>	NT
Lövsångare	<i>Phylloscopus trochilus</i>	
Gransångare	<i>Phylloscopus collybita</i>	
Kungsfågel	<i>Regulus regulus</i>	
Rödvingetrast	<i>Turdus iliacus</i>	NT
Taltrast	<i>Turdus philomelos</i>	
Dubbeltrast	<i>Turdus viscivorus</i>	
Grå flugsnappare	<i>Muscicapa striata</i>	
Rödhake	<i>Erithacus rubecula</i>	
Svartvit flugsnappare	<i>Ficedula hypoleuca</i>	NT
Rödstjärt	<i>Phoenicurus phoenicurus</i>	
Trädpiplärka	<i>Anthus trivialis</i>	
Bofink	<i>Fringilla coelebs</i>	
Bergfink	<i>Fringilla montifringilla</i>	
Större korsnäbb	<i>Loxia pytyopsittacus</i>	
Bändelkorsnäbb	<i>Loxia bifasciata</i>	
Grönsiska	<i>Spinus spinus</i>	
Ljungpipare	<i>Pluvialis apricaria</i>	




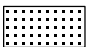


Groddjur

Vanlig groda	<i>Rana temporaria</i>
--------------	------------------------



Bilaga 2 till skötselplan för Svanamyrens naturreservat i Åsele kommun, dnr 511-4904-2021

Skötselområden och anläggningar

-  1. Barrskog med möjlighet till naturvårdsbränning
-  2. Lövrik barrskog med fri utveckling och möjlighet till lövgynnande skötsel
-  3. Skogar med restaureringsbehov
-  4. Våtmarker och vattendrag med fri utveckling och möjlighet till hydrologisk restaurering
-  Reservatsgräns
-  Informationsskyltar



Länsstyrelsen
Västerbotten

Bilaga 4 till beslut
Överklagandehänvisning
regeringen

Diarienummer
511-4904-2021

2022-06-23

Du kan överklaga beslutet hos regeringen

Om du inte är nöjd med Länsstyrelsens beslut, kan du skriftligen överklaga beslutet hos regeringen.

Hur överklagar jag beslutet?

Länsstyrelsen måste pröva att överklagandet har kommit in i rätt tid, innan det skickas vidare tillsammans med handlingarna i ärendet. Därför ska du lämna eller skicka din skriftliga överklagan till Länsstyrelsen Västerbotten antingen via e-post; vasterbotten@lansstyrelsen.se, eller med post; Länsstyrelsen Västerbotten, 901 86 Umeå.

Tiden för överklagande

Ditt överklagande måste ha kommit in till Länsstyrelsen **inom tre veckor** från den dag du fick del av beslutet. Du anses ha fått del av beslutet den dag det kungörs i ortstidning. Om det kommer in senare kan överklagandet inte prövas. I ditt överklagande kan du be att få ytterligare tid till att utveckla dina synpunkter och skälen till att du överklagar. Sedan är det regeringen som beslutar om tiden kan förlängas.

Parter som företräder det allmänna ska ha kommit in med sitt överklagande **inom tre veckor** från den dag då beslutet meddelades.

Ditt överklagande ska innehålla

- Vilket beslut som du överklagar, beslutets datum och diarienummer.
- Hur du vill att beslutet ska ändras.
- Varför du anser att Länsstyrelsens beslut är felaktigt.

Om du har handlingar som du anser stödjer din överklagan så bör du bifoga kopior på dessa. Kontakta Länsstyrelsen i förväg om du behöver bifoga filer som är större än 15 MB via e-post.

Ombud

Om du anlitar ett ombud som sköter överklagandet åt dig ska ombudet underteckna skrivelsen, bifoga en fullmakt i original från dig samt uppge sitt eget namn, adress och telefonnummer.

Behöver du veta mer?

Har du ytterligare frågor kan du kontakta Länsstyrelsen via e-post, eller via växeltelefonnummer. Ange diarienummer.