



Beslut för naturreservatet Ox fjället i Dorotea kommun

(3 bilagor)

Beslut

Länsstyrelsen i Västerbotten beslutar med stöd av 7 kap. 4 § miljöbalken (SFS 1998:808) att det område som redovisas på bifogad karta, bilaga 1, ska vara naturreservat.

För att uppnå och tillgodose syftet med naturreservatet Ox fjället beslutar Länsstyrelsen med stöd av 7 kap. 5, 6 och 30 §§ miljöbalken samt 22 § första stycket förordningen (SFS 1998:1252) om områdesskydd enligt miljöbalken m.m. att nedan angivna föreskrifter ska gälla för naturreservatet.

Enligt 3 § förordningen (SFS 1998:1252) om områdesskydd enligt miljöbalken m.m. fastställer Länsstyrelsen bifogad skötselplan för naturreservatets långsiktiga vård, bilaga 2.

Beslutet riktar sig till var och en, fastighetsägare och innehavare av särskild rätt, vars rättigheter att använda mark- och vattenområden berörs inom reservatsområdet. Beslutet riktar sig även till allmänheten.

Länsstyrelsen beslutar med stöd av 7 kap. 7 § första stycket miljöbalken att länsstyrelsens beslut (2018-02-15, dnr 511-4216-2017) om utvidgning av naturreservatet Ox fjället med tillhörande skötselplan ska upphöra att gälla när beslutet ovan (2022-06-23, dnr 512-11696-2021) om bildande av naturreservatet Ox fjället vunnit laga kraft.

Administrativa uppgifter

Namn: Ox fjället

Dossiernummer: 2402050

NVR-id: 2001849

Kommun: Dorotea

Län: Västerbotten

Lägesbeskrivning: Cirka 5 kilometer sydväst om Risbäck

Ekokarta: 22F 5f-g, 4f-h, 3g

Mittkoordinat: 7171325, 520047 (SWEREF 99 TM)

Naturgeografisk region: 33h, förfjällsregion med huvudsakligen nordligt boreal vegetation

Gräns för reservatet: Se bifogad beslutskarta, bilaga 1.

Markägare: Staten genom Naturvårdsverket och Statens fastighetsverk

Fastighet: Ox fjället 1:1, fastighetsbildning pågår

Förvaltare: Länsstyrelsen i Västerbotten

Totalareal: 3021 hektar

Landareal: 2927 hektar
Areal produktiv skog: 2710 hektar

Syftet med naturreservatet

Syftet med naturreservatet är att vårda, bevara och återställa värdefulla naturmiljöer i form av ett stort sammanhängande fjällnära barrskogsområde och andra ingående naturtyper med i huvudsak orörd karaktär. Syftet är också att vårda och bevara den biologiska mångfalden knuten till dessa miljöer. Inom ramen för bevarandet av naturmiljöer ska reservatet också tillgodose behovet av områden för friluftslivet. Områdets Natura 2000-habitat med sina naturligt förekommande arter ska bidra till gynnsam bevarandestatus för Natura 2000-naturtyperna på biogeografisk nivå.

Hur syftet ska uppnås

Syftet ska i huvudsak tillgodoses genom att naturmiljöerna utvecklas fritt genom naturlig dynamik. Naturliga processer såsom översvämning, stormfällning, skogsbrand, frostvittring, ras och skred samt svampars och insekters nedbrytning av ved med mera ska fortgå ostört. Därutöver ska det finnas möjlighet till naturvårdsbränning eller brandefterliknande åtgärder för att upprätthålla ett brandpåverkat ekosystem med därtill hörande successioner. Livsmiljöer i form av dikespåverkade myrar och skogar samt negativt påverkade sjöar och vattendrag ska kunna återställas. Borttagande av för området främmande arter ska kunna genomföras vid behov. Åtgärder kan vidtas för att underlätta för allmänhetens friluftsliv.

Skälen för beslutet

Oxfjällets naturreservat med naturskogar är ett stort, sammanhållet och varierat område med fjällnära barnatur- och urskogar, våtmarker, sjöar och vattendrag. Området har mycket höga naturvärden och höga värden för friluftslivet. I Oxfjällets naturreservat förekommer de stora rovdjuren björn, järv, lodjur och kungsörn. Barrskogarna har mycket låg grad av påverkan, lång kontinuitet och innehåller rikligt med naturskogsstrukturer som mycket gamla träd, lövträd och grov död ved, som erbjuder livsmiljöer för många urskogslevande arter. Skäl för beslutet är även de naturtyper och arter som är utpekade inom Natura 2000. De höga naturvärdena i reservatsområdet kräver ett omfattande och långsiktigt skydd för att kunna bevaras och utvecklas.

Reservatet är ett utpräglat vildmarksområde som innehåller mycket intressanta naturmiljöer för friluftslivet och erbjuder goda förutsättningar för olika friluftslivsaktiviteter året runt. Skoterled, angränsande vägar samt orter och byar med service förstärker områdets friluftsvärden.

Skäl för att upphäva gällande beslut

Idag vet vi att det tar mycket lång tid för dikespåverkade myrar att läka naturligt, liksom att naturvärden och arter knutna till skogar som utvecklats och präglats av regelbundna bränder missgynnas av dagens skogsbruk och effektiva brandbekämpning. Även vattendrag och sjöar kan vara negativt

påverkade av människan. I alla tre fallen kan naturvärden och arter stärkas och gynnas genom aktiva åtgärder. Det gällande reservatsbeslutet för Oxfjället (2018-02-15) medger dock inte åtgärder för att återställa dikespåverkade myrar och skogar eller negativt påverkade vattendrag eller sjöar. Det medger heller inte åtgärder för att genomföra kontrollerade bränningar eller brandefterliknande åtgärder. Detta nya beslut medger denna typ av åtgärder, vilket ökar möjligheten att uppnå syftet med reservatet och bevarandemålen för Natura 2000-området.

Reservatsföreskrifter

För att uppnå syftet med reservatet gäller följande föreskrifter.

A. Föreskrifter enligt 7 kap. 5 § andra stycket miljöbalken om inskränkningar i rätten att använda mark- och vattenområden.

Det är förbjudet att:

1. uppföra byggnad eller annan anläggning som till exempel mast, bro eller vindkraftverk,
2. bygga om eller ändra befintlig byggnads eller anläggnings konstruktion, funktion eller användningssätt,
3. anlägga väg, parkeringsplats, stängsel, stig, led, spång, ledning eller rör,
4. bedriva täkt eller annan verksamhet som förändrar marktopografi eller dräneringsförhållanden som till exempel att gräva, plöja, spränga, borra, schakta, dika, rensa eller utfylla,
5. tippa, dumpa eller anordna upplag,
6. bedriva verksamhet som förändrar vattenflöde eller bottentopografi som till exempel att muddra, dämna eller reglera,
7. utföra skogsbruksåtgärder som till exempel att avverka samt att flytta, ta bort eller på annat sätt skada levande eller döda träd eller buskar, såväl stående som liggande,
8. inplantera för området främmande arter,
9. framföra motordrivet fordon annat än på befintliga skogsbilvägar, med undantag för uttransport av fällt högvilt samt snöskoterkörning vintertid på snötäckt, väl tjälad mark eller på is,
10. släppa ut eller sprida gifter, vådliga ämnen, bekämpningsmedel, jordförbättringsmedel, kalk eller växtnäringsämnen,

B. Föreskrifter enligt 7 kap. 6 § miljöbalken om vad fastighetsägare och innehavare av särskild rätt till fastighet förpliktigas att tåla.

Markägare och innehavare av särskild rätt till marken förpliktigas att tåla att följande anordningar uppförs och åtgärder vidtas för att tillgodose syftet med reservatet, där inget annat anges avses hela naturreservatet:

1. utmärkning av naturreservatets gränser enligt Naturvårdsverkets riktlinjer,

2. uppsättning och underhåll av informationstavlor,
3. anläggning och underhåll av anordningar för friluftslivet, till exempel broar, leder, stigar, spänger och rastplatser,
4. igenläggning eller dämning av diken, borttagande av vandringshinder, borttagande av träd och buskar som uppkommit till följd av dikespåverkan eller liknande åtgärder för att genomföra fysisk och hydrologisk restaurering av våtmarker, sjöar, vattendrag samt dikespåverkade skogar,
5. naturvårdsbränning och därtill hörande selektiva huggningar, anläggande av brandgator och liknande åtgärder,
6. skada eller döda utvalda träd, genomföra markstörning eller liknande åtgärder för att stärka naturvärden och gynna arter knutna till brandpräglad skog,
7. borttagning av för området främmande arter,
8. undersökning och dokumentation av områdets djur- och växtarter samt mark- och vattenförhållanden.

C. Föreskrifter enligt 7 kap. 30 § miljöbalken om rätten att färdas och vistas, samt om ordningen i övrigt, inom naturreservatet.

Det är förbjudet att:

1. göra åverkan på berg eller mark, till exempel genom att måla, borra, rista, hacka, gräva eller omlagra,
2. fälla, flytta, ta bort eller på annat sätt skada levande eller döda träd och buskar, såväl stående som liggande. Med undantag för att ta torra, döda kvistar för att använda till lägereld. Undantaget gäller inte torrakor, lågor och tjärstubbar,
3. insamla eller gräva upp växter, inklusive mossor och lavar, samt svampar. Undantag gäller för att plocka bär, matsvamp och icke fridlysta blommor,
4. fånga eller insamla ryggradslösa djur,
5. störa djurlivet, till exempel genom att klättra i boträd eller medvetet uppehålla sig nära rovfågelbo, lya eller gryt,
6. framföra motordrivet fordon i terräng med undantag för snöskoterkörning vintertid på snötäckt, väl tjälad mark eller på is,
7. sätta upp tavla, plakat, affisch, skylt och därmed jämförbar anordning annat än tillfälligt, ovan angivna anordningar skall avlägsnas omedelbart efter nyttjande.

Undantag från föreskrifterna

Föreskrifterna ska inte utgöra hinder för

- a) förvaltaren av naturreservatet, eller den som förvaltaren uppdrar åt, att vidta de åtgärder som anges i B-föreskrifterna med stöd av 7 kap. 6 § miljöbalken i detta beslut,
- b) att utöva renskötsel i enlighet med rennäringslagen (SFS 1971:437) eller framföra motordrivet fordon vid renskötsel i enlighet med gällande terrängkörningslagstiftning.
- c) normalt nyttjande, skötsel och underhåll av befintliga vägar och väg-områden som ligger inom reservatet och som angränsar mot reservatet. Träd som fallit eller hotar att falla över väg får kapas men ska lämnas i naturreservatet,
- d) normalt underhåll av skoterleder med tillhörande anläggningar, till exempel broar, inom naturreservatet. Träd som fallit eller hotar att falla över lederna får kapas, men ska lämnas i reservatet,
- e) drift, underhåll och reparation av telemast enligt gällande markupplåtelse samt kraftledningar och kraftledningsgator enligt gällande ledningsrätt, servitut eller nyttjanderätt, inklusive nödvändiga avverkningar i kraftledningsgata och sidoområde samt de nödvändiga transporter som krävs för arbetet,
- f) kvistning eller röjning av sly för upprätthållande av befintliga och nya sikt- eller skjutgator vid jaktpass,
- g) uppförande av jaktorn under förutsättning att jaktornet underhålls och inte utgör en fara för allmänheten eller djur och natur,
- h) insamling av enstaka exemplar av arter för artbestämning och dokumentation. Observera att insamling av orkidéer, skogsrör och vissa andra arter är reglerad i artskyddsförordningen (SFS 2007:845). För den som har länsstyrelsens tillstånd är det tillåtet att genomföra vetenskapliga undersökningar eller bedriva miljöövervakning som innebär någon form av markering, fällfångst eller andra åtgärder som kan innebära påverkan på naturmiljön.
- i) röjning och avverkning av buskar och träd i en zon om 15 meter runt befintlig huvudbyggnad, samt röjning och avverkning av buskar och träd som riskerar att skada hus och anläggningar,

Ärendets beredning

År 1988 får Oxfjällets domänreservat skydd i form av naturreservat av Länsstyrelsen. Delar av Oxfjället ingår även sedan 2003 i det europeiska nätverket av skyddade områden, Natura 2000.

I samband med regeringsuppdraget Statliga naturskogar och urskogsartade skogar (SNUS) 2003 konstaterades att stora områden utanför den dåvarande avgränsningen för naturreservatet hade mycket höga naturvärden. Efter samråd mellan Statens fastighetsverk, Länsstyrelsen och Naturvårdsverket träffades en överenskommelse om att naturskogarna intill Oxfjället också skulle skyddas som naturreservat. Efter regeringsbeslut överfördes områdena med höga naturvärden till Naturvårdsverket för reservatsbildning. Ett nytt

reservatsbeslut med skötselplan som inkluderade utökningen av Oxfjället fattades av Länsstyrelsen i februari 2018.

Det finns en skoterled som passerar naturreservatets norra del. Skoterleden förvaltas av Raja-Harrsjöhöjdens skoterklubb.

Det finns en befintlig kraftledning som löper mellan Granberget och Oxfjället längs befintlig allmän väg samt en kraftledning i nordost som sträcker sig upp mot en av Oxfjällets toppar. Ledningarna förvaltas av E.ON energidistribution. Det finns även en telemast som förvaltas av Teracom.

Det finns en arbetshage som används vid renskötsel intill vägen vid Oxfjällmyran som används av Vilhelmina södra sameby.

Under de senaste åren har kunskapen om, erfarenheterna av och de praktiska möjligheterna till hydrologiska återställningar, kontrollerad bränning och brandeferliknande åtgärder inom skyddade områden ökat. Då dessa typer av skötselåtgärder bidrar till att uppnå syftet med naturreservatet och har positiv betydelse för bevarandevärdena inom Oxfjällets naturreservat, men det gällande beslutet inte medger sådana åtgärder, påbörjades 2021 en process för att revidera gällande beslut och skötselplan för att möjliggöra dessa åtgärder.

Yttranden från remissinstanser och länsstyrelsens beaktande av inkomna synpunkter

Reservatsförslaget har sänts på remiss till berörda sakägare och myndigheter för yttrande och samråd. Följande remissinstanser har yttrat sig:

Naturvårdsverket tillstyrker förslaget.

Sametinget framför att beslutet inte får innebära att renbetet påverkas negativt eller framkomligheten hindras för renarna eller renskötarna samt att det vid större planerade åtgärder ska hållas samråd med berörd sameby. Vidare framför de att ett undantag från föreskrifterna gällande skydds jakt på rovdjur enligt jaktförordningen (1987:905) bör läggas till.

Länsstyrelsens kommentar: Undantag från föreskrifterna för bedrivandet av renskötsel i enlighet med rennäringslagen (SFS 1971:437) samt för att framföra motordrivet fordon vid renskötsel i enlighet med gällande terrängkörningslagstiftning är inkluderat i beslutet. Länsstyrelsen bedömer därför att framkomligheten för renarna eller renskötarna ej påverkas negativt i och med beslutet. Innan eventuella skötselåtgärder som kan medföra påverkan på förutsättningarna för renskötseln genomförs ska samråd hållas med berörda samebyar. Ett förtydligande tillägg har gjorts kring detta under avsnitt 8 i skötselplanen *Samråd med rennäring*.

Föreskrifterna för reservatet innebär inget förbud av bedrivandet av jakt enligt gällande lagstiftning. Inget undantag från föreskrifterna behöver därför inkluderas i beslutet för att eventuell skydds jakt på rovdjur enligt jaktförordningen (1987:905) ska vara möjlig.

Statens fastighetsverk har yttrat sig i ärendet. De ser positivt på att föreskrifterna ändras så att värdena kan bevaras på bästa sätt. De framhäver att det är

viktigt att SFV:s arrendatorer inom naturreservatet inte påverkas negativt. SFV noterar att det inte omnämns något i föreskrifterna om den fortsatta driften av den mindre stugan vid Södra Oxfjälljärnen. SFV anser att det bör tillses att föreskrifterna inte utgör hinder för nyttjande, drift, underhåll och reparation av stugan. Vidare framhäver de att det är viktigt att säkerställa att kulturhistoriska värden, både synliga och de som ligger under mark, inte skadas vid åtgärder och att detta bör framgå i beslutet.

Länsstyrelsens kommentar: Föreskrifterna för reservatet förbjuder inte underhåll av befintlig byggnad så länge åtgärderna inte innebär att man *bygger om eller ändrar befintlig byggnads eller anläggnings konstruktion, funktion eller användningssätt*, vilket är förbjudet enligt föreskrift A2. Undantag från föreskrifterna för att *röja och avverka buskar och träd i en zon om 15 meter runt befintlig huvudbyggnad, samt röjning och avverkning av buskar och träd som riskerar att skada hus och anläggningar* är inkluderat i beslutet. Länsstyrelsen bedömer därför att nyttjande, drift, underhåll och reparation av stugan möjliggörs genom beslutet. Gällande eventuella kulturhistoriska lämningar i området gör Länsstyrelsen alltid noggranna inventeringar i naturreservat innan åtgärder som kan påverka dessa, och vid eventuella fynd genomförs samråd med Länsstyrelsens kulturmiljöenhet innan åtgärd. Information om att det i reservatet eventuellt kan finnas lämningar även om inga finns registrerade i Riksantikvarieämbetets databas Fornsök har lagts till i skötselplanen under avsnittet om *Kulturhistoria* i kapitel 3.3.

E. ON Energidistribution har studerat de inkomna handlingarna och har inget att erinra.

Vilhelmina södra sameby framför att området är ett viktigt område för samebyn. De anser att det tydligare bör framgå i beslut och skötselplan att åtgärder, både naturvårdande skötselåtgärder såsom dikesigenläggning samt åtgärder för friluftslivet såsom uppsättning av nya infoskyltar ska, innan de utförs, ska samrådas med samebyn så att de inte innebär några problem för renskötseln. Samebyn informerar även om att de har en arbetshage inom området och att denna bör prickas ut på kartan.

Länsstyrelsens kommentar: Innan eventuella skötselåtgärder som kan medföra påverkan på förutsättningarna för renskötseln genomförs ska samråd hållas med berörda samebyar. Ett förtydligande tillägg kring detta har gjorts under kapitel 8 i skötselplanen *Samråd med rennäring*. Flyttled samt arbetshage vid Oxfjällmyran har lagts till på kartan i bilaga 2 till skötselplanen.

Beskrivning av reservatet

Oxfjället ligger ca 5 km sydväst om Risbäck i Dorotea kommun. Reservatet är ett stort vildmarksområde som domineras av mer eller mindre urskogsartade granskogar vilka beroende på höjdläge och exponering varierar åtskilligt i slutenhet och björkinblandning. I sluttningar på produktiv mark förekommer fullslutna och mycket högväxta granbestånd med rikligt med 200–300 år gamla granar och rikligt med torrakor och lågor. I reservatets ytterområden finns det inslag av tallskog som innehåller gott om flera hundra år

gamla grovvuxna tallar. Den vildvuxna naturskogen erbjuder värdefulla livsmiljöer för sällsynta och hotade arter. Inom reservatet finns ett flertal rödlistade arter som till exempel taigaskinn, rynkskinn, doftskinn, rosenticka, tallstockticka, läderlappslev, ostticka, kristallticka, tjäder, lappmes och lavskrika.

Reservatet är ett mycket attraktivt besöksmål året runt för naturupplevelser i fjällmiljö som till exempel vandring, skoterkörning, jakt och fiske. Vilhelmina södra sameby samt Voernese sameby nyttjar Oxfjället för renskötsel. Genom reservatets norra del går en viktig flyttled och intill vägen som korsar reservatets östra del finns ett viktigt område för rastbete. Vid Oxfjällmyran finns även en arbetshage för renskötsel.

Länsstyrelsens motivering

Motiv för beslutet reservatet är att bevara områdets helhetsvärden i form av ett sammanhängande fjällnära barrskogsområde med urskogsartade skogar och andra naturtyper, som hyser många sällsynta och rödlistade arter samt har mycket goda möjligheter till olika friluftaktiviteter året runt. För att områdets natur- och friluftsvärden ska bestå och utvecklas behöver det undantas från olika former av exploatering som innebär att natur- och friluftsvärdena påtagligt skulle skadas. Skyddet bidrar också till bättre grön infrastruktur och gynnsamma förutsättningar för bevarande av biologisk mångfald på landskapsnivå.

För att områdets naturvärden ska bevaras och utvecklas behöver det därför undantas skogsproduktion och annan exploatering som innebär att naturvärdena påtagligt skulle skadas.

Naturresevatetsbildningen skapar också goda förutsättningar att genomföra hydrologisk restaurering av negativt påverkade myrar, skogar, sjöar och vattendrag samt möjlighet att upprätthålla ett brandpåverkat ekosystem med därtill hörande successioner genom kontrollerad bränning samt brandefterliknande åtgärder.

Motiv för upphävande av gällande beslut

Motiv för att upphäva gällande resevatetsbeslut från 2018 och istället ersätta det med föreliggande beslut och skötselplan är att i Oxfjällets naturresevatet finns diken som påverkar en del av områdets myrar och anslutande skogar på ett negativt sätt. För att uppnå gynnsam bevarandestatus för dessa naturtyper behöver diken läggas igen, något som gällande beslut från 2018 inte medger. Ytterligare motiv för att ta ett nytt beslut är att reservatets skogar i delar är brandpräglade och hyser naturvärden som är kopplade till brandhistorik. Gamla brandpräglade skogar blir alltmer sällsynta i landskapet, en följd av storskaligt skogsbruk och en effektiv brandbekämpning. För att kunna bibehålla och öka dessa värden har Länsstyrelsen i och med det här beslutet även möjliggjort kontrollerad bränning samt brandefterliknande åtgärder i resevatet.

Överensstämmelse med planer och strategier för skydd och förvaltning

Bevarandet av naturreservatet Oxfjället ligger i linje med antagna nationella och regionala strategier för skydd och bevarande av värdefulla natur- och kulturmiljöer.

Reservatet ligger i *värdestråk för skog och limniska miljöer*¹. Därmed är förutsättningarna goda att långsiktigt bevara och utveckla de utpekade värdena. Tack vare placeringen i värdestråk bidrar skyddet även till bättre *grön infrastruktur* och ökad biologisk mångfald på landskapsnivå. Ett bevarande och skötsel av naturreservatets naturvärden är prioriterat enligt de *regionala strategierna för skog*², *våtmarker*³ samt *sjöar och vattendrag*⁴.

Större urskogsartade skogar i boreal region är en prioriterad naturtyp i den *nationella strategin för skydd av skog*⁵. Prioriterade skogstyper är de skogstyper som Sverige har ett internationellt ansvar att bevara samt de skogstyper som bedöms vara underrepresenterade i formellt skyddade områden.

Förenlighet med miljömål, friluftsmål och EU-direktiv

De nordliga och östliga delarna av naturreservatet ligger inom Långselånsvattensystem vilket är skyddat mot vattenkraftutbyggnad enligt 4 kap. 6 § miljöbalken.

Genom norra delen av Oxfjället går en flyttled för rennäringen som brukas av Vilhelmina södra sameby. Flyttleden är av riksintresse för rennäringen enligt 3 kap. 5 § miljöbalken.

Bevarandet av biologisk mångfald och arbetet med att uppnå de av riksdagen antagna miljömålen är en hörnsten i det nationella miljöarbetet. Det utökade naturreservatet Oxfjället bidrar till att nå miljömålet *Levande skogar* genom att ytterligare 1210 hektar produktiv skogsmark ges ett långsiktigt skydd, även miljömålet *Myllrande våtmarker* stärks då ytterligare 75 hektar våtmark ingår i reservatet. Reservatet stärker även möjligheterna att nå miljömålet *Ett rikt växt- och djurliv* genom att förekommande typiska och rödlistade arter ges ett långsiktigt skydd. Även miljömålet *Levande sjöar och vattendrag* stärks då biflöden till Långselån som är ett vattendrag av riksintresse, enligt 4 kap. 6 § miljöbalken, ges ett kompletterande skydd.

De nationella friluftsmålen *Tillgång till natur för friluftsliv* samt *Tillgänglig natur för alla* stärks på ett väsentligt sätt i och med bevarandet av betydande rekreations- och friluftsvärden nära turistorten Borgafjäll.

¹ Länsstyrelsen Västerbotten. 2019. *Handlingsplan för grön infrastruktur i Västerbottens län*.

² Länsstyrelsen i Västerbottens län och Skogsvårdsstyrelsen Västerbotten. 2005. *Strategi för formellt skydd av skog i Västerbottens län. Inkl. Tillägg 2019-12-19 (dnr 511-2259-2018)*.

³ Länsstyrelsen i Västerbottens län. 2017. *Strategi för återställning av dikningsskadade skyddade områden i Västerbottens län*.

⁴ Länsstyrelsen i Västerbottens län. 2008. *Strategi för skydd och restaurering av sjöar och vattendrag i Västerbottens län*.

⁵ Naturvårdsverket och Skogsstyrelsen. 2018. *Nationell strategi för formellt skydd av skog*. Rapport 6762.

De delar som utgörs av det gamla domänreservatet Oxfjället ingår sedan 2009 i det europeiska nätverket av skyddade områden, Natura 2000 (SE0810056) enligt Art- och habitatdirektivet samt Fågeldirektivet. Skyddet som naturreservat bidrar till att säkra gynnsam bevarandestatus för ingående Natura 2000-naturtyper och arter på biogeografisk nivå. Genom att bevara och vårda reservatets naturliga vattenmiljöer bidrar reservatet också till *EU:s Vattendirektiv*⁶.

Länsstyrelsens bedömning

Länsstyrelsen bedömer att varken skogsbruk eller andra arbetsföretag, verksamheter och anläggningar som skulle medföra negativ påverkan på områdets natur-, kultur- och friluftsvärden är förenliga med ett bevarande av områdets helhetsvärden. Oxfjällets naturreservat är därför med hänsyn till dess höga värden i ett nationellt perspektiv av mycket hög prioritet.

Naturreservat är den lämpligaste skyddsformen för områden som Oxfjället som är stora och sammansatta av många olika värdefulla natur- och friluftsmiljöer. Naturreservat är även lämpliga för områden med ett sådant skötselbehov att en skötselplan krävs och där det krävs starka restriktioner under lång tid för att värdena ska bibehållas och utvecklas. Länsstyrelsen har bedömt att Oxfjället därför, i enlighet med miljöbalkens mål om skydd av värdefulla natur- och kulturmiljöer och bevarande av biologisk mångfald (1 kap. 1 § miljöbalken), ska skyddas som naturreservat enligt 7 kap. 4 § miljöbalken.

Synnerliga skäl för upphävande av gällande beslut

Länsstyrelsen bedömer vidare att kravet på synnerliga skäl för upphävande av gällande beslut och skötselplan är uppfyllt eftersom beslutet ersätts av ett annat beslut som innebär ett motsvarande områdesskydd, samtidigt som det nya beslutet medger skötselåtgärder som ökar möjligheten att uppnå syftet med reservatet.

För att möjliggöra naturvårdande skötsel i Oxfjällets naturreservat har att *återställa* värdefulla naturmiljöer lagts till som en del av syftet med reservatet. Även B-föreskrifterna har, utifrån 7 kap 6 § MB, kompletterats. Kompletteringen innebär att fysisk och hydrologisk restaurering av våtmarker, dikespåverkade skogar samt sjöar och vattendrag skall kunna utföras. Vidare att naturvårdande åtgärder för att stärka naturvärden och gynna arter knutna till brandpräglad skog såsom kontrollerad bränning skall vara möjlig.

Utöver detta har även vissa justeringar av föreskrifterna gjorts för att modernisera dem samt för att underlätta prövning och tillsyn i området.

- Ett undantag från C-föreskrifterna för att ta torra, döda kvistar och använda till lägereld har lagts till, gäller dock ej torrakor, lågor och tjärstubbar.

⁶ Europaparlamentets och rådets direktiv 2000/60/EG av den 23 oktober 2000 om upprättande av en ram för gemenskapens åtgärder på vattenpolitikens område.

- Ett undantag från samtliga föreskrifter för kvistning eller röjning av sly för upprätthållande av befintliga och nya sikt- eller skjutgator vid jaktpass samt uppförande av jaktorn under förutsättning att jaktornet underhålls och inte utgör en fara för allmänheten eller djur och natur har lagts till. Dessa verksamheter var tidigare förbjudna enligt föreskrifterna.
- Ett förtydligande kring framförandet av motorfordon vid renskötsel har lagts till.
- Skyddet av reservatet är förstärkt genom att föreskrifter med förbud om att plocka eller insamla växter eller växtdelar, inklusive lavar, mossor och svampar, med undantag för icke fridlysta blommor samt bär- och matsvamp för eget behov samt fånga eller insamla ryggradslösa djur har lagts till beslutet. Länsstyrelsen gör bedömningen att skärpningen behövs för att uppnå syftet med reservatet.
- Ett undantag från samtliga föreskrifter för insamling av enstaka exemplar av arter för artbestämning och dokumentation har lagts till. Undantaget är tillagt för att möjliggöra fortsatt kunskapsuppbyggnad om områdets artsammansättning. Länsstyrelsen tillstånd krävs för markering, fällfångst eller andra åtgärder som kan påverka naturmiljön.

Formuleringarna av skäl samt de beskrivande texterna i beslutet har justerats och preciserats, dock utan att väsentligt ändra innebörden i dessa.

Enligt 7 kap. 7§ fjärde stycket MB får beslut om upphävande av gällande beslut meddelas endast om intrånget i naturvärdet kompenseras i skäligen utsträckning på naturreservatet eller på något annat området. Länsstyrelsen gör bedömningen att beslutet inte innebär något väsentligt intrång i områdets naturvärden och finner därför att det inte finns skäl att ställa krav på kompensation.

Hushållning med mark- och vattenområden och kommunala planer

Naturreservatet berör biflöden till Långselån som är ett skyddat vattendrag av riksintresse enligt 4 kap. 6 § miljöbalken. Reservatet berör även område som är av riksintresse för rennäringsenheten enligt 3 kap. 5 § miljöbalken. Enligt miljöbalkens grundläggande bestämmelser om hushållning med mark- och vattenområden ska riksintresset så långt möjligt skyddas mot åtgärder som kan påtagligt skada dess värden eller möjligheterna att använda det för avsett ändamål. Skyddet bidrar till att bibehålla områdets helhetsvärden inklusive förutsättningarna för renskötsel. Naturreservatet berör inga andra riksintressen enligt 3 eller 4 kap. miljöbalken. Vid en avvägning enligt 3 kap. 10 § miljöbalken ska företräde ges åt det intresse som på lämpligaste sätt främjar en långsiktigt god hushållning. Länsstyrelsen bedömer att ovan nämnda riksintressen är förenliga med ett skydd av området.

Beslutet bedöms vara förenligt med Dorotea kommuns översiktsplan som bland annat uttrycker en målsättning att skydda och bevara orörda och unika naturområden mot exploatering.

Intresseprövning enligt 7 kap. 25 § miljöbalken

Länsstyrelsen bedömer att de positiva effekterna av att bevara området överväger de negativa effekterna som orsakas av inskränkningarna i markanvändning. Föreskrifterna är anpassade till vad som behövs för att uppnå och tillgodose syftet med naturreservatet. De är främst avsedda att begränsa skador på växt- och djurliv samt mark och vattenmiljöer. Vid avvägning mellan enskilda och allmänna intressen i enlighet med 7 kap. 25 § miljöbalken har Länsstyrelsen funnit att föreskrifterna inte går längre än vad som krävs för att syftet ska uppnås.

Konsekvensutredning

I enlighet med vad som sägs i 4 och 5 §§ förordningen (SFS 2007:1244) om konsekvensutredning vid regelgivning, bedömer Länsstyrelsen att ordningsföreskrifterna enligt 7 kap. 30 § miljöbalken innebär så begränsade kostnadsmissiga och andra konsekvenser att det saknas skäl för en konsekvensutredning av regelgivning.

Upplýsningar

Föreskrifterna under C ovan, enligt 7 kap. 30 § miljöbalken om rätten att färdas och vistas och om ordningen i övrigt inom naturreservatet, gäller omedelbart även om beslutet överklagas.

Länsstyrelsen vill erinra om att utöver reservatsföreskrifterna gäller även andra lagar, förordningar, och föreskrifter för området.

Av vikt inom reservatet är också att det med stöd av 7 - 9 §§ artskyddsförordningen (SFS 2007:845) är förbjudet att plocka, gräva upp eller ta bort frön eller andra delar av bland annat ett antal kärlväxter till exempel skogsror. Det är också förbjudet att döda, skada, fånga eller på annat sätt samla in ormar och groddjur enligt 6 § artskyddsförordningen.

Av särskild betydelse är att delar av området är utpekade som ett Natura 2000-område enligt EU:s Art- och habitatdirektiv (92/43/EEC). Beträffande Natura 2000-området gäller tillståndsplikt enligt 7 kap. 28a - 29b §§ miljöbalken för åtgärder och verksamheter som direkt eller indirekt kan komma att påverka utpekade naturtyper eller på ett betydande sätt kan påverka naturmiljön och arter i övrigt. Det gäller även åtgärder som vidtas utanför Natura 2000-området.

För anordnande av fasta renskötselänläggningar ska samråd ske med Länsstyrelsen enligt 12. kap 6 § miljöbalken, enligt vad som framgår av 7c § förordningen (SFS 1998:904) om anmälan om samråd.

Länsstyrelsen kan med stöd av 7 kap. 7 § miljöbalken medge dispens från meddelade föreskrifter om det finns särskilda skäl och om det är förenligt med förbudet/föreskriftens syfte.

Enligt 29 kap. 2 och 2a §§ miljöbalken gäller bland annat att brott mot föreskrift som meddelats enligt 7 kap. miljöbalken kan medföra straffansvar.

Har någon vidtagit åtgärd i strid med meddelad föreskrift, kan länsstyrelsen enligt 26 kap. 9 och 14 §§ miljöbalken vid vite förelägga om rättelse.

Enligt 4 § skogsvårdslagen (SFS 1979:429) ska lagens bestämmelser eller föreskrifter inte tillämpas i den mån de strider mot föreskrifter som har meddelats med stöd av 7 kap. miljöbalken.

Detta beslut kan överklagas hos regeringen, se bilaga 3.

De som medverkat i beslutet

Beslutet har fattats av landshövding Helene Hellmark Knutsson med Maja Kvalvik Sjöskog, naturvårdshandläggare, som föredragande.

Denna handling har godkänts digitalt och saknar därför namnunderskrift.

Helene Hellmark Knutsson

Landshövding

Maja Sjöskog Kvalvik

Naturvårdshandläggare

Bilagor

1. Beslutskarta
2. Skötselplan
3. Överklagandehänvisning regeringen



Naturresevat

Oxfjället

Dorotea kommun

Västerbottens län

Bilaga 1 till beslut
med dnr 512-11696-2021

 Reservatsgräns



Länsstyrelsen
Västerbotten

Bakgrundskartor © Lantmäteriet





Länsstyrelsen
Västerbotten

Bilaga 2 till beslut

1(13)

2022-06-23

Diarienummer
512-11696-2021

Dossier
2402050

SKÖTSELPLAN FÖR NATURRESERVATET OXFJÄLLET I DOROTEA KOMMUN



Skog, myr och liten tjärn i Ox fjällets naturreservat. Foto: Andreas Garpebring, Länsstyrelsen Västerbotten

2022-06-23

Diarienummer
512-11696-2021

1. Syfte med säkerställande och skötsel

Syftet med naturreservatet är att vårda, bevara och återställa värdefulla naturmiljöer i form av ett stort sammanhängande fjällnära barrskogsområde och andra ingående naturtyper med i huvudsak orörd karaktär. Syftet är också att vårda och bevara den biologiska mångfalden knuten till dessa miljöer. Inom ramen för bevarandet av naturmiljöer ska reservatet också tillgodose behovet av områden för friluftslivet. Områdets Natura 2000-habitat med sina naturligt förekommande arter ska bidra till gynnsam bevarandestatus för Natura 2000-naturtyperna på biogeografisk nivå.

Hur syftet ska uppnås

Syftet ska i huvudsak tillgodoses genom att naturmiljöerna utvecklas fritt genom naturlig dynamik. Naturliga processer såsom översvämning, stormfällning, skogsbrand, frostvittring, ras och skred samt svampars och insekters nedbrytning av ved med mera ska fortgå ostört. Därutöver ska det finnas möjlighet till naturvårdsbränning eller brandefterliknande åtgärder för att upprätthålla ett brandpåverkat ekosystem med därtill hörande successioner. Livsmiljöer i form av dikespåverkade myrar och skogar samt negativt påverkade sjöar och vattendrag ska kunna återställas. Borttagande av för området främmande arter ska kunna genomföras vid behov. Åtgärder kan vidtas för att underlätta för allmänhetens friluftsliv.

2. Prioriterade bevarandevärden

Prioriterade bevarandevärden är

- Det stora sammanhållna och varierade området med barrnatur- och urskogar, våtmarker, sjöar och vattendrag.
- De stora rovdjuren björn, järv, lodjur och kungsörn.
- Utpökade naturtyper och arter enligt Natura 2000
- Möjligheten till upplevelser och aktiviteter i vildmarksmiljö året runt.

3. Uppgifter om naturreservatet

3.1. Administrativa uppgifter

Namn: Oxfjället

Dossiernummer: 2402050

NVR-id: 2001849

Kommun: Dorotea

Län: Västerbotten

Lägesbeskrivning: Cirka 5 kilometer sydväst om Risbäck

Ekokarta: 22F 5f-g, 4f-h, 3g

Mittkoordinat: 7171325, 520047 (SWEREF 99 TM)

Naturgeografisk region: 33h, förfjällsregion med huvudsakligen nordligt boreal vegetation

Gräns för reservatet: Se bifogad beslutskarta, bilaga 1 till beslutet.

Markägare: Staten genom Naturvårdsverket och Statens fastighetsverk

Fastighet: Oxfjället 1:1, fastighetsbildning pågår

2022-06-23

Diarienummer
512-11696-2021**Förvaltare:** Länsstyrelsen i Västerbotten**Totalareal:** 3021 hektar**Landareal:** 2927 hektar**Areal produktiv skog:** 2710 hektar

3.2. Natura 2000

Delar av reservatet ingår även i Natura 2000, EU:s nätverk av skyddade områden och har skyddsstatusen Särskilt bevarandevärde (SAC) samt särskilt skyddsområde (SPA). Se bevarandeplanen för Natura 2000-området för beskrivning av utpekade naturtyper, arter och fågelarter samt hotbilder och föreslagna bevarande- och skyddsåtgärder. Bevarandeplanen fastställdes 2016-12-12.

Utpekade naturtyper enligt Natura 2000

Naturresevatets Natura 2000 naturtyper enligt Natura naturtypskartan (NNK), kartering enligt Naturvårdsverket.

Naturtyp enligt NNK	Natura 2000-kod	Areal (ha)
Taiga (inkl näringsrik granskog, sumpskog)	9010, 9830, 9006	2710
Gles hållmarkstallskog	8920	6
Öppna mossar och kärr, aapamyrrar, rikkärr	7140, 7310, 7820	125
Skogbevuxen myr	91D0	50
Alpina hedar	4060	20
Sjö	3100	25
Strand	3900, 3999, 1959	22
Myrsjö	3160	45
Mindre vattendrag	3260, 3264, 3265	2
Silikatrasbranter	8120	5
Silikatrasmarker	8110	3
Väg och kraftledningsgata	6960	8

Utpekade arter enligt art- och habitatdirektivet samt fågeldirektivet

Naturresevatets utpekade arter och fågelarter enligt art- och habitatdirektivet samt fågeldirektivet.

Utpekade arter	Natura 2000-kod
Skogsrör	1948
Kungsörn	A091
Järpe	A104
Tjäder	A108
Sparvuggla	A217
Pärluggla	A223
Spillkråka	A236

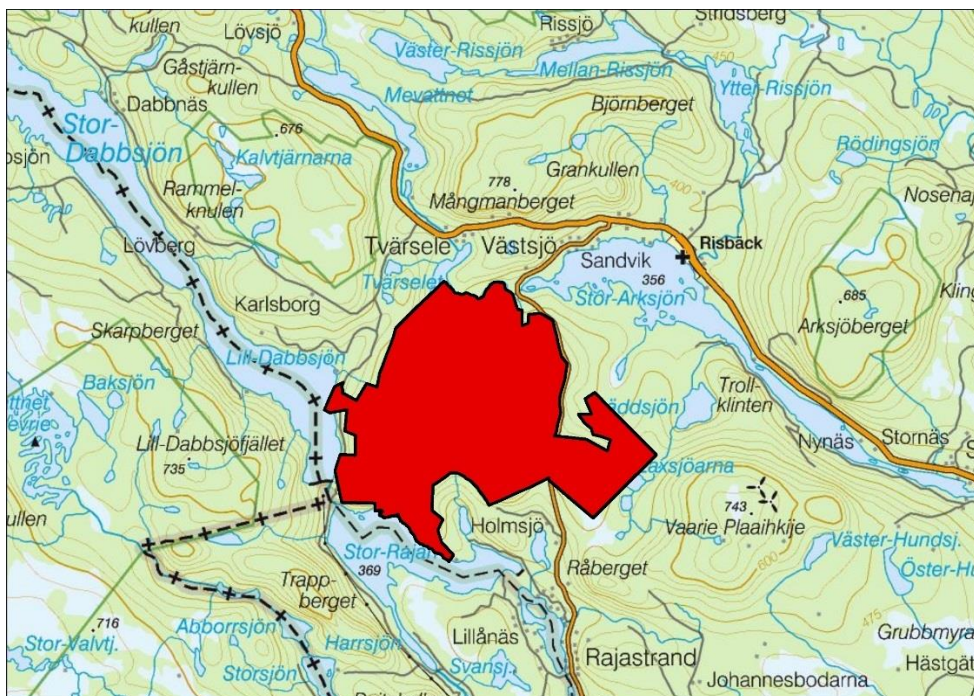
2022-06-23

Diarienummer
512-11696-2021

Tretåig hackspett	A241
Orre	A409
Hökuggla	A456

3.3. Beskrivning av naturreservatet

Oxfjället ligger ca 5 km sydväst om Risbäck i Dorotea kommun på 380–742 meters höjd över havet. Reservatet är ett stort bergsmassiv beläget i ett utpräglat bergkullelandskap. Bergsmassivet har branta produktiva sluttningar och en plåtårtad övre del där ett antal bergsryggar och kullar ger en småskalig kuperad terräng. I sänkorna mellan bergen finns ett flertal småsjöar, tjärnar och mindre myrar. Ett begränsat område på de högsta topparna utgörs av fjällhed med omgivande fjällbjörkskog. Branterna kring berget är väldigt blockrika.



Orienterande översiktskarta där Oxfjällets naturreservat är rödmarkerat på kartan.

Geologi

Naturreservatets topografi är resultatet av kaledoniska bergskedjeveckningen som ägde rum för cirka 520 – 400 miljoner år sedan. Landskapet har därefter formats av glaciala och glacialfluviala processer under kvartärtidens nedisningar samt ännu pågående postglaciala processer, till exempel erosion och sedimentation i vattendrag och sjöar, frost- och vinderosion av berg och jord samt ras på de branta bergssidorna. Berggrunden inom reservatet domineras av sandstenar, s.k. sparagmiter. I sydöstra delen förekommer stråk med kvartsiter (SGU Berggrundskarta serie Ca nr 37). Reservatet ligger inom den s.k. fjällranden. Oxfjällets östra brant består av naturliga rasmarker som utgörs av svårvittrade och näringsfattiga silikatbergarter.

2022-06-23

Diarienummer
512-11696-2021

Skog

Det som utgjorde de ursprungliga domänreservatet, de centrala delarna av Oxfjällets naturreservat, domineras av grannaturskogar vilka beroende på höjdläge och exponering varierar åtskilligt i slutenhet och björkinblandning. Grannaturskogen är olikåldrig med stort inslag av ålderstigna granar som är över 300 år. Många av träden är garnlavsrika och vissa är helt draperade av hänglavar. Det finns inblandning av lövträd som björk, sälg och asp i området. Många av björkarna är gamla och knotiga. Det finns allmänt till rikligt med död ved både stående och liggande i olika nedbrytningsstadier samt grovlek. Många sällsynta och rödlistade arter förekommer i området. På produktiv mark förekommer fullslutna och mycket högväxta granbestånd. Ett begränsat område på de högsta topparna utgörs av fjällhed med omgivande fjällbjörkskog. Huvuddelen av fjällbjörkskogen har få andra träd än fjällbjörk och ett fältskikt dominerat av blåbär, kråkbär, olika lumrar, ekorrbar och hönsbär.

Oxfjällets silikatsrasbranter i öster saknar sammanhängande växttäckning och är mer eller mindre trädlös. Det finns mindre taluskoner som bildats i samband med frostsprängning av rasbranterna.

Oxfjällets nordsluttning, ner mot Lill-Tvärselet i Korpån, är stenig och blockrik med ett flertal sump- och bäckdråg samt våtmarker som mest utgörs av starrkärr. Skogen utgörs av grannaturskog med sparsamt till allmänt inslag av aspkloner, sälg, björk samt enstaka rönnar och äldre tallar. Skogen är olikåldrig med stort inslag av riktigt gamla träd. Många av granarna är garnlavsrika och det förekommer allmänt med död ved i form av torrakor och granlåggor. Mellan drågen växer skiktad och gles talldominerad skog av frisk ristyp med stort inslag av gran. Här förekommer allmänt med 200–300-år gamla tallar och rikligt med död ved. I främst centrala delen av Lill-Tvärselet finns stråk med starkt urskogsartad barrskog. De äldre granarna och tallarna är närmare 400 år och skogen är fullskiktad.

Granberget är ett urskogsklätt berg som ligger omedelbart öster om Oxfjällsmassivet. Det är stor höjdskillnad mellan bergets fot och topp och altituden varierar från 390 upp till 633 meter över havet. Nästan hela området utgörs av urskogsartad skog. På själva Granberget växer fullskiktad granurkog med rikligt med gamla granar mellan 200 – 300 år. Här finns också inslag av gammal tall samt björk, sälg och asp. Död ved i olika nedbrytningsstadier av både gran och tall förekommer allmänt och avverkningsspåren är få. Marken är här bitvis storblockig. Öster om själva Granberget växer mycket gammal tallskog där träden är 300 – 500 år. Död ved i form av gamla tallågor och torrakor förekommer allmänt och det finns gott om äldre brandspår i form av kolade stubbar och igenvallade brandljud som visar att området har brunnit vid flera tillfällen. Marken är även här blockig och delvis hällmarksartad. Ett flertal små klapperstensfält finns i denna talldominerade del. I fuktigare partier förekommer grannaturskog med en hel del lövträd, främst björk men även flera aspkloner med läderlappslav.

2022-06-23

Diarienummer
512-11696-2021

Reservatet utgörs i sydväst av ganska branta syd- och västsluttningar ned mot sjöarna Lill-Dabbsjön och Stor-Rajan. Höjden över havet ligger mellan 365 – 510 meter. Sydsluttningarna är bevuxna med gamla skiktade grandominerade naturskogar med inslag av äldre tall, björk, sälg samt enstaka asp. Förekomsten av död ved utgörs mestadels av klenare lågor. I områdets norra och östra delar är skogen urskogsliknande med inslag av upp till 250-åriga granar och tallar samt allmänt med död ved. Vissa delar utgörs av blockrika, glesa och luckig granskogar med gamla tallar och aspkloner. I den branta sydsluttningen finns bitvis ett stort björkinslag.

Våtmarker, sjöar och vattendrag

I hela reservatet finns ett flertal småsjöar och mindre myrar. De ligger delvis i sänkor mellan bergen men även i Oxfjällets nordsluttning mot Korpån. Mellan Granberget och Oxfjället ligger den större Oxfjällmyran. Oxfjällmyran samt delar av gränsande skogspartier är dikningspåverkade. Huvuddelen av våtmarkerna i Oxfjället är öppna, men det förekommer också våtmarker som är glest trädbevuxna. På sluttningarna och längs vattendragen finns små översilningskärr. De mer höglänta översilningskärrarna har ständig tillförsel av vatten som rinner längs bergssidorna, vilket ger dem en artrik lågväxt vegetation av mossor, tåg- och starrväxter.

Korpån utgör delvis reservatets gräns mot norr. Korpån är ett vattendrag som ingår i Långseleåns vattensystem som är skyddat mot vattenkraftutbyggnad enligt 4 kap. 6 § miljöbalken. Korpåns flöde genom området består omväxlande av forssträckor och lugnare sel. Ån flyter genom ett skogs- och myrlandskap. Utefter Oxfjällets samtliga sluttningar, mot Korpån samt ned mot sjöarna Lill-Dabbsjön och Stor-Rajan rinner ett flertal mindre bäckar.

Arter

Området har en för fjällnära barrnaturskog och andra subalpina miljöer typisk flora och fauna som inkluderar en mängd rödlistade arter och naturvårdsarter, se sammanställd artlista i bilaga 3.

Rennäring

Oxfjällets naturreservat ligger inom Vilhelmina södra samebys samt Voernese samebys marker. Genom den norra delen av reservatet går en viktig flyttled som är av riksintresse för rennäringen enligt 3 kap. 5 § miljöbalken. Intill vägen som passerar genom reservatets östra del finns även ett område med rastbete som är av riksintresse enligt 3 kap. 5 § miljöbalken¹.

Vid Oxfjällmyran finns en arbetshage som används vid renskötseln. Flyttleden samt arbetshagen är markerade på kartan i bilaga 2. De hänglavsrika barrskogarna är viktiga under tidig vår då skare, tjockt snötäcke och is gör det svårt för renarna att gräva efter föda i de mer höglänta fjällområdena i närområdet.

¹ Sametinget. IREMARK. Rennäringens markanvändningsdata. www.sametinget.se.

2022-06-23

Diarienummer
512-11696-2021

Kulturhistoria

Det finns inga registrerade fornlämningar inom reservatet². På grund av renskötselaktiviteten i området kan det dock vara möjligt att det finns lämningar kopplade till det samiska kulturarvet eller övriga kulturhistoriska lämningar inom reservatet.

Friluftsliv

Oxfjället är ett värdefullt och uppskattat område för rekreation och friluftsliv året runt och används till exempel för skoteråkning, småviltjakt och fiske. Det är lätt att ta sig till området via flera anslutande vägar. Turistvägen 1052, mellan Dorotea och Borgafjäll, passerar strax norr om naturreservatet. Väster och öster om naturreservatet ligger flera privata stugor och stugbyar. I närområdet finns företag som hyr ut utrustning för sommar- och vinteraktiviteter samt erbjuder olika former av arrangemang och turer till exempel skoterturer, guidad ripjakt och sportfiske. Inom naturreservatets norra del finns en skoterled.

4. Skötselområden för naturvärden

Reservatet är indelat i 4 skötselområden med utgångspunkt från de övergripande naturtyperna i naturreservatet samt de åtgärder som ska genomföras inom respektive skötselområde (bilaga 1). För varje skötselområde redovisas bevarandemål och skötselåtgärder.

För samtliga skötselområden gäller bevarandemålet att för området främmande arter som utgör ett hot mot den biologiska mångfalden inte ska förekomma. Det innebär att främmande arter ska kunna tas bort om behov uppstår.

4.1. Skötselområde 1: Barrnurskog med fri utveckling med möjlighet till naturvårdsbränning och återställning av hydrologin

Skötselområdet omfattar all skogsmark inom naturreservatet, som tillsammans utgör cirka 90 % av reservatets areal. Merparten av skogen utgörs av mer eller mindre urskogsartad granskog. Örtrika, näringsrika granskogar förekommer i sluttningar och sänkor med rörligt markvatten. Ett större björkinslag återfinns på reservatets högplatå samt i reservatets branta sydsluttning ner mot Stor-Rajan. Mindre arealer tallnurskog återfinns bland annat på hållmark i reservatets östra del nedanför Granberget. Skötselområdet innehåller rikligt med gamla till mycket gamla träd samt stående och liggande döda träd. Större delen av skogarna har aldrig brukats men det finns mindre områden som är påverkade av plockhuggning.

Bevarandemål

Skötselområdet ska innehålla rikligt med natureskogsstrukturer som döda och döende träd, skiktning samt spridning i ålder och diameter. Skogen ska präglas av intern dynamik med naturliga processer såsom trädens åldrande och döende, snö- och stormfällningar, insekters och svampars nedbrytning

² Riksantikvarieämbetets databas Fornsök.

2022-06-23

Diarienummer
512-11696-2021

av ved samt nyetablering av träd. Som en del i skogens naturliga utveckling kan dessa processer medföra att området periodvis kan komma att få en förändrad karaktär. Skötselområdet ska präglas av naturlig hydrologi och naturliga grundvattennivåer som skapar markfuktighet och rörligt markvatten. Typiska arter knutna till fjällnära barrskogar och fjällbjörkskogar i sen succession ska förekomma.

Skötselåtgärder

Fri utveckling med möjlighet till naturvårdsbränning eller brandefterliknande åtgärder

Huvudprincipen är att skogen ska formas av naturliga processer. Det innebär i huvudsak frånvaro av mänskliga ingrepp. För att på sikt upprätthålla ett naturligt ekosystem ska det finnas möjlighet till naturvårdsbränning eller brandefterliknande åtgärder. Inom reservatet finns cirka 2700 ha skog, av dessa kan maximalt 10 procent naturvårdsbrännas över en löpande 100-årsperiod. Om bränning inte är möjlig att genomföra ska brandefterliknande åtgärder kunna tillämpas, till exempel ringbarkning eller markstörning. Då reservatets skogar överlag har en stark urskogsprägel och därmed också mycket höga naturvärden knutna till orördhet ska brandefterliknande åtgärder användas restriktivt. I huvudsak ska de bara vidtas i mer påverkade skogsbestånd med lägre naturvärden och där en naturvårdsbränning av olika skäl inte kan genomföras.

Återställning av hydrologin

Om delar av skogen är påverkad av dikning, till exempel i anslutning till den dikespåverkade myren Oxfjällmyran, ska möjlighet finnas att återställa hydrologin även i den angränsande skogen. Det ska även vara möjligt att avverka träd för att kunna genomföra hydrologisk återställning. Arbetena ska utföras så att risken för markskador och påverkan på områdets naturliga hydrologi blir så liten som möjligt.

Borttagning av främmande arter

Statens fastighetsverk har meddelat att contortatall finns i bestånd som gränsar mot Oxfjällets naturreservat, längs reservatsgränsen i skötselområdets nordöstligaste del. I samband med att Statens fastighetsverk avvecklar de bestånd av contortatall som ligger på deras fastighet men utanför reservatet har de åtagit sig att även ta bort eventuell contortatall som växer innanför reservatsgränsen.

4.2. Skötselområde 2: Fjällhed med fri utveckling

Skötselområdet består av ett mindre område öppen hedmark som har karaktär av fjällhed. Området varierar mellan gräshed och rished med inslag av hållmark. Skötselområdet har en viss påverkan av bland annat renbete. Med tanke på klimatförändringarna kommer området förmodligen att övergå i björkskog småningom.

2022-06-23

Diarienummer
512-11696-2021

Bevarandemål

Fjällhedarna ska präglas av naturliga processer och renbete. Typiska arter av lavar, mossor, kärlväxter och insekter ska förekomma inom området.

Skötselåtgärder

Fri utveckling där de naturliga processerna tillåts fortgå ostört.

4.3. Skötselområde 3, Våtmarker med fri utveckling med möjlighet till fysiologisk och hydrologisk restaurering

Skötselområdet omfattar alla våtmarker inom naturreservatet. De flesta av områdets våtmarker är små och ligger spridda i övriga naturtyper. På många ställen finns små källor. Stora delar av våtmarkerna i reservatet är opåverkade men vissa har påverkats genom dikning. Framförallt har Oxfjällmyran, som ligger i sänkan mellan Granberget och själva Oxfjället, påverkats av dikning. På och i anslutning till Oxfjällmyran finns cirka 9 kilometer diken.

Skötselområdets naturtyper kan skadas av förändringar i hydrologin, till exempel dikning samt ändrad hydrokemi, till exempel spridning av kalk och gödningsämnen eller avverkningar i närliggande fastmarksskogar. Skötselområdets livsmiljöer kan också påverkas av förändrad markstruktur, till exempel genom terrängkörning och tramp. Ökad beskuggning från uppväxande ris och träd på våtmarkerna kan påverka de naturligt förekommande arternas förekomst och täthet. Våtmarkerna har inte klassats i länets våtmarksinventering.

Bevarandemål

Skötselområdet ska ha en i huvudsak intakt, naturlig hydrologi och hydrokemi. Diken som har en påtagligt avvattnande effekt på områdets naturtyper bör ej förekomma inom skötselområdet. Skötselområdet ska präglas av naturliga ekologiska och hydrologiska processer, såsom nederbörd, grundvattenflöden och översvämningar. Dessa processer ska fortgå opåverkat av mänskliga ingrepp. Grundvattenytan ska variera naturligt och vara hög under större delen av året. Det ska inte tillkomma några avvattnande eller tillrinnande diken. De trädbevuxna våtmarkerna ska hysa träd i olika åldrar och dimensioner och en betydande andel ska utgöras av stående döda träd. Typiska arter för naturtyperna ska förekomma.

Skötselåtgärder

Huvudinriktningen är att skötselområdet ska få utvecklas fritt genom intern dynamik. I vissa delar av skötselområdet, exempelvis på Oxfjällmyran, har dock diken påträffats vilka bidrar till avvattning av våtmarkerna. Diken som påverkar hydrologin eller den naturliga biologiska mångfalden på reservatets våtmarker kan åtgärdas. Aktuella åtgärder kan exempelvis vara igenläggning av diken och dämning av diken. Träd som kommit upp till följd av dikningar kan avverkas. Det ska också vara möjligt att avverka träd för att kunna genomföra hydrologisk återställning inom skötselområdet.

2022-06-23

Diarienummer
512-11696-2021

4.4. Skötselområde 4: Sjöar och vattendrag med fri utveckling med möjlighet till fysiologisk och hydrologisk restaurering

I skötselområdet ingår alla sjöar och vattendrag i reservatet. Sjöarna och vattendragen hyser värdefulla bestånd av öring, röding och harr.

Bevarandemål

Reservatets sjöar och vattendrag ska ha en naturlig hydrologi och vattenkemi. Stränder och strandvegetation ska präglas av naturliga processer där naturliga erosions- och ackumulationsprocesser fortgår ostört och formar strukturer och livsmiljöer i området. Vattenkvalitén ska vara god och utan påverkan av mänskliga faktorer till exempel övergödande, försurande och grumlande ämnen. Typiska arter ska ha stabila eller ökande populationer inom området. Vattenlevande organismer ska ha fria vandringsvägar.

Skötselåtgärder

Huvudinriktningen är att skötselområdet ska få utvecklas fritt genom intern dynamik. Vid behov ska det vara möjligt att genomföra fysiologisk och hydrologisk restaurering av sjöar och vattendrag som påverkats negativt.

5. Skötsel för friluftslivet

5.1. Friluftslivets förutsättningar

Oxfjället är ett stort vildmarksområde som är populärt för olika former av friluftsliv året runt till exempel skoteråkning, jakt, fiske samt svamp- och bärplockning. En skoterled går genom naturreservatets nordvästra del. Från Oxfjällets högsta topp, som ligger i nordöstra delen av reservatet, har man fin utsikt mot Gitsfjället och Borgafjäll.

Tillgängligheten till reservatet är god. En allmän väg passerar igenom reservatets östra del och en mindre enskild väg passerar områdets västra del.

Mål för friluftslivet

Det övergripande målet för friluftslivet är att reservatet ska vara tillgängligt för naturupplevelser, rekreation och naturstudier som ett vildmarksområde med måttligt med anläggningar för friluftslivet.

Det ska vara möjligt att på olika sätt få information om naturreservatets upplevelsevärden inför och under besök i området. Informationen ska också bidra till att reservatets syfte att bevara naturtyper och arter uppnås.

Åtgärder för friluftslivet

Reservatets befintliga anordningar för friluftslivet finns markerade på kartan i bilaga 2. Befintlig informationsskylt behöver uppdateras med aktuell reservatsgräns och uppdaterad information kring vilka regler som gäller i reservatet.

Informationen om Oxfjället naturreservat ska underlätta för besökare att uppleva området, förhöja upplevelsen av besöket samt informera om gällande regler. Möjlighet finns att vid behov montera upp ytterligare informationsskylt intill allmän väg, föreslagen plats markerad i bilaga 2. Det ska på

2022-06-23

Diarienummer
512-11696-2021

skyltarna finnas en karta över reservatet, en lägesbeskrivning av skyltens plats i förhållande till reservatet samt en kort beskrivning av naturmiljöerna och föreskrifterna för allmänheten. Om behov uppstår finns också möjlighet att montera informationsskyltar eller enklare skyltar med reservatets namn där befintlig skoterled passerar naturreservatets gräns för att göra skoterförrarna uppmärksamma på att de kör in i reservatet. Information om Oxfjället naturreservat på länsstyrelsens webb, via appar och andra tekniska lösningar publiceras utifrån tillgängliga resurser och prioriteringar tillsammans med information om andra naturreservat i länet.

6. Övriga anläggningar

Förutom de anläggningar för friluftslivet som förvaltas och underhålls inom ramen för reservatets skötsel har också reservatet några anordningar som inte ingår i reservatsförvaltningen. Dessa anordningars underhåll och förvaltning ansvarar andra aktörer för, se också bilaga 2:

- En arbetshage som används vid renskötsel finns vid Oxfjällmyran.
- I norra delen av Oxfjällets naturreservat går en skoterled som underhålls och förvaltas av Raja-Harrsjöhöjdens skoterklubb.
- Reservatet gränsar till och genomkorsas av allmän väg i öster samt gränsar till enskild väg i väster. Vägarna får skötas i sitt nuvarande läge och bredd.
- Det finns en jakt- och fiskekoja vid sjön Södra Oxfjällstjärnen som inte omfattas av reservatsförvaltningen.
- Inom reservatet finns även stigar och mindre broar som inte sköts inom ramarna för reservatsförvaltning.

7. Nyttjanderätter

Jakt och fiske får bedrivas av jakt- och fiskerättsinnehavare enligt gällande lagstiftning och i enlighet med gällande reservatsföreskrifter. Det är tillåtet att kvista och röja sly för upprätthållande av befintliga och nya sikt- eller skjutgator vid jaktpass samt att uppföra jaktorn under förutsättning att jaktornet underhålls och inte utgör en fara för allmänheten eller djur och natur.

Det finns en befintlig kraftledning som löper mellan Granberget och Oxfjället längs befintlig allmän väg samt en kraftledning i nordost som sträcker sig upp mot en av Oxfjällets toppar. Det finns även en telemast på en av Oxfjällets toppar, placering markerad i bilaga 2. Telemast får enligt reservatets föreskrifter skötas enligt gällande markupplåtelse. Kraftledning med tillhörande kraftledningsgata får enligt reservatets föreskrifter underhållas inom ramen för befintlig koncession och ledningsrätt.

Renskötsel får bedrivas i naturreservatet enligt gällande lagstiftning.

8. Samråd med rennäring

Samråd mellan Länsstyrelsen och berörda samebyar skall genomföras inför kommande skötselåtgärder i Oxfjällets naturreservat som kan medföra påverkan på förutsättningarna för renskötseln. Till exempel ska kommande skötselåtgärder såsom hydrologisk restaurering, uppsättning av nya

2022-06-23

Diarienummer
512-11696-2021

informationsskyltar för friluftslivet samt eventuell naturvårdsbränning samrådas med berörda samebyar innan eventuella åtgärder utförs inom reservatet. Båda parter skall kunna ta initiativ till samråd.

9. Utmärkning av gränser

Reservatet ska hållas väl utmärkt enligt svensk standard och Naturvårdsverkets anvisningar. Gränserna bör ses över vart 10:e år och målas om vid behov.

10. Sammanställning av skötselåtgärder

Sammanställning av skötselåtgärder. Siffran anger prioritetsordning om genomförandet av skötselåtgärderna begränsas av tillgängliga resurser, där 1 är högsta prioritet och 3 lägsta.

Skötselåtgärd	Var	Prioritet
Uppdatering, montering och underhåll av informationsskyltar	Se kap 5.1, bilaga 2	1
Naturvårdsbränning eller brandefterliknande åtgärder	Skötselområde 1, bilaga 2	3
Borttagning av contortatall	Kap. 4.1, skötselområde 1	Åtgärdas av Statens fastighetsverk
Hydrologisk restaurering	Skötselområde 3, bilaga 2	2
Gränsmarkering	Se bilaga 1 i beslutet och kap. 9	1

11. Uppföljning och tillsyn

Tillsynen av naturreservatet utförs av naturvårdsförvaltaren i enlighet med Naturvårdsverkets riktlinjer. Tillsynen innefattar besiktning av att reservatets föreskrifter efterlevs.

Dessutom ska naturvårdsförvaltaren följa upp utmärkningar och skyltar inom reservatet samt naturtyper och arter. Naturvårdsförvaltaren kan utse annan part att genomföra uppföljningen av anläggningar för friluftslivet samt naturtyper och arter. Brister och fel ska dokumenteras och åtgärdas.

Tillsynen och uppföljningen av reservatet kommer tillsammans att utgöra ett underlag för en eventuell revidering av skötselplanen.

Förutom reservatsförvaltaren finns det andra aktörer som, med anledning av skoterleden, telemasten samt kraftledning, har anledning att följa upp anläggningar inom naturreservatet.

11.1. Uppföljning av skötselåtgärder

I samband med att skötselåtgärder utförs ska utgångsläget innan åtgärden, tidpunkt för åtgärd, åtgärdens omfattning och utförande samt uppnått resultat dokumenteras för att möjliggöra en långsiktig uppföljning.

2022-06-23

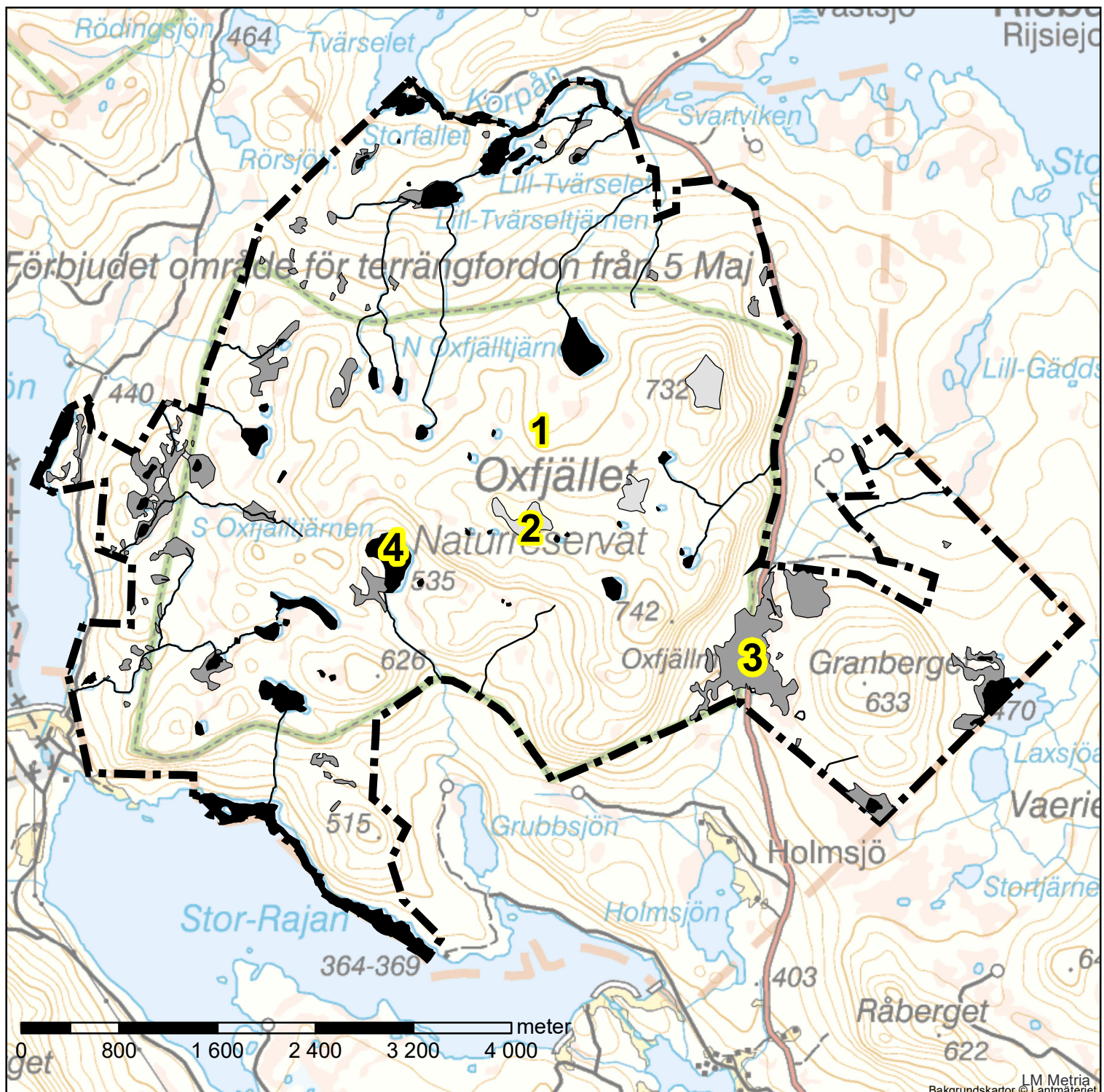
Diarienummer
512-11696-2021

11.2. Uppföljning av bevarandemål

Naturresevatets bevarandemål ska följas upp enligt fastställda metoder för uppföljning av skyddad natur. Uppföljningen kommer att ske utifrån resevatets skötselområden (bilaga 1) och enligt indelningen i naturtyper för basinventering av skyddad natur.

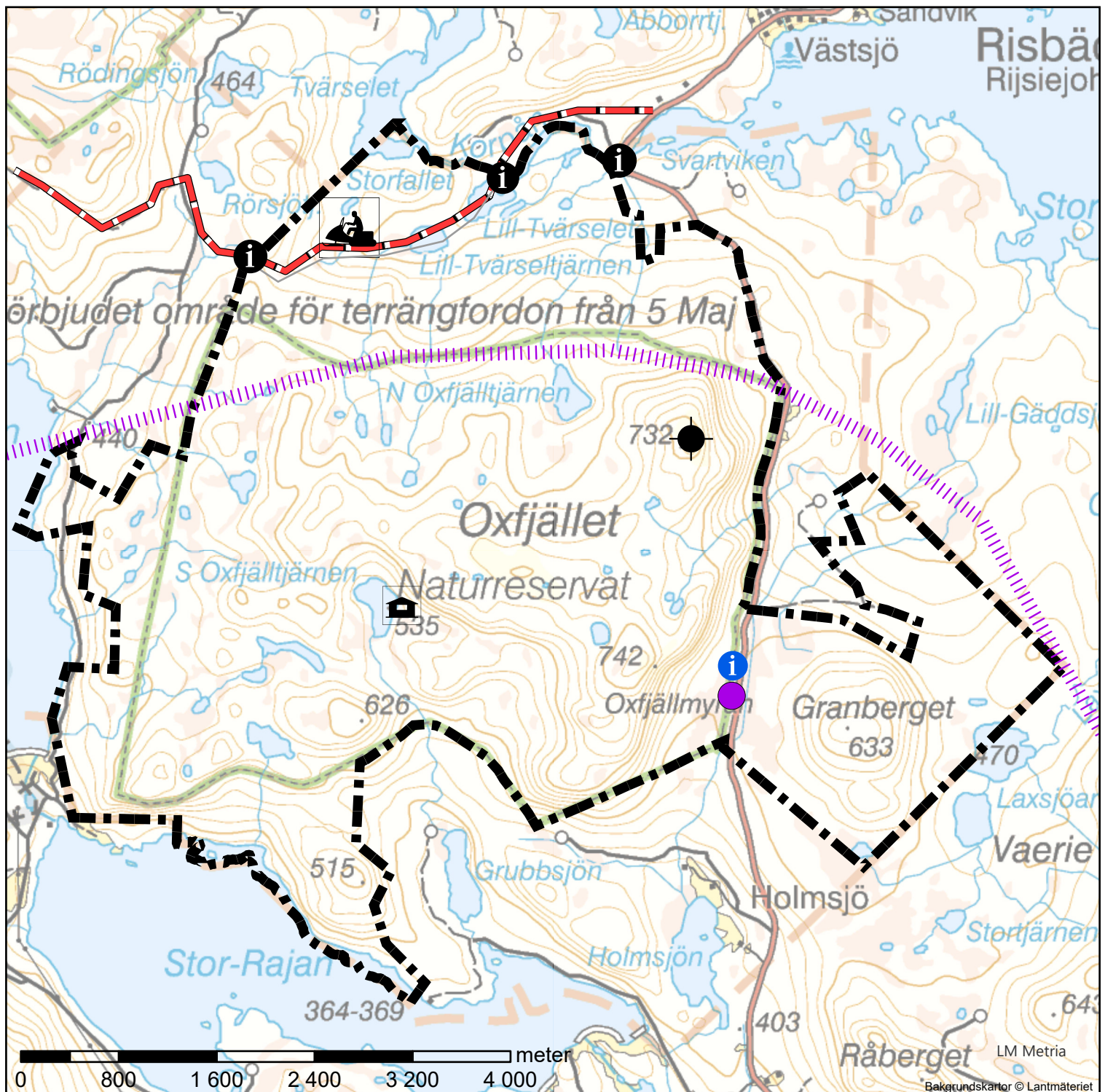
Bilagor

1. Karta över skötselområden
2. Karta över anläggningar för friluftslivet, informationsskyltar samt anläggningar som ej förvaltas av länsstyrelsen
3. Artlista



Bilaga 1 till skötselplan för Oxfjällets naturreservat i Dorotea kommun, dnr: 512-11696-2021.

- | | |
|----------|---|
| 1 | Barnnatureskog med fri utveckling med möjlighet till naturvårdsbränning och återställning av hydrologin |
| 2 | Fjällhed med fri utveckling |
| 3 | Våtmarker med fri utveckling med möjlighet till fysiologisk och hydrologisk restaurering |
| 4 | Sjöar och vattendrag med fri utveckling med möjlighet till fysiologisk och hydrologisk restaurering |



Bilaga 2 till skötselplan för Oxfjällets naturreservat i Dorotea kommun, dnr: 512-11696-2021.



Lämplig plats för informationsskylt



Befintlig informationsskylt

Anläggningar som ej förvaltas av Länsstyrelsen



Mindre stuga, koja



Arbetshage för renskötsel



Skoterled som förvaltas av Raja-Harrsjöhöjdens skoterklubb

Flyttled renskötsel



Telemast



Artlista

Denna lista redovisar de arter som noterats inom Oxfjällets naturreservat. Artlistan baseras på uttag från artdatabanken december 2021 samt Länsstyrelsens översiktliga artinventering vid reservatsbildningen. Naturvårdsarter definieras enligt Artdatabanken som fridlysta arter, nyckelarter, rödlistade arter, ansvarsarter, typiska arter och signalarter. Hotkategorier presenteras enligt Artdatabankens rödlista 2020¹.

Vetenskapligt namn	Svenskt namn	Hotkategori
<i>Lavar</i>		
<i>Alectoria sarmentosa</i>	Garnlav	NT
<i>Calicium denigratum</i>	Blanksvart spiklav	NT
<i>Carbonicola anthracophila</i>	Kolflarnlav	NT
<i>Chaenotheca gracillima</i>	Brunpudrad nållav	NT
<i>Chaenotheca laevigata</i>	Nordlig nållav	NT
<i>Chaenothecopsis viridialba</i>	Vitskaftad svartspik	NT
<i>Chaenothecopsis fennica</i>	Blågrå svartspik	NT
<i>Cyphelium karelicum</i>	Liten sotlav	VU
<i>Cladonia parasitica</i>	Dvärgbägarlav	NT
<i>Collema furfuraceum</i>	Stiftgelélav	NT
<i>Collema nigrescens</i>	Läderlappslav	VU
<i>Evernia mesomorpha</i>	Grenlav	VU
<i>Hertelidea botryosa</i>	Vedskivlav	
<i>Hypogymnia bitteri</i>	Knottrig blåslav	NT
<i>Icmadophila ericetorum</i>	Vitmosslav	
<i>Leptogium saturninum</i>	Skinnlav	
<i>Lobaria pulmonaria</i>	Lunglav	NT
<i>Lobaria scrobiculata</i>	Skrovellav	NT
<i>Nephroma bellum</i>	Stuplav	
<i>Nephroma parile</i>	Bårdlav	
<i>Nephroma resupinatum</i>	Luddlav	
<i>Ramboldia elabens</i>	Vedflamlav	NT
<i>Sclerophora coniophaea</i>	Rödbrun blekspik	NT
<i>Mossor</i>		
<i>Anastrophyllum hellerianum</i>	Vedtrappmossa	NT
<i>Calypogeia suecica</i>	Vedsäckmossa	VU
<i>Herzogiella striatella</i>	Trind spretmossa	

¹ SLU Artdatabanken. 2020. *Rödlistade arter i Sverige 2020*. CR=Critically endangered/Aktut hotad, EN=Endangered/Starkt hotad, VU=Vulnerable/Sårbar, NT=Near threatened/Nära hotad, DD=Data deficient/Kunskapsbrist.

Diarienummer
512-11696-2021

<i>Lophozia ascendens</i>	Liten hornflikmossa	VU
<i>Lophozia guttulata</i>	Vedflikmossa	NT
<i>Mnium stellare</i>	Blek stjärnmossa	
<i>Rhytidiadelphus triquetrus</i>	Kransmossa	

Svampar

<i>Amylocystis lapponica</i>	Lappticka	VU
<i>Anthoporia albobrunnea</i>	Fläckporing	VU
<i>Antrodia heteromorpha</i>	Tickmussling	
<i>Antrodia sinusa</i>	Timmerticka	
<i>Antrodia Xantha</i>	Citronticka	
<i>Asterodon ferruginosus</i>	Stjärntagging	NT
<i>Aurantiporus priscus</i>		EN
<i>Climacocystis borealis</i>	Trådticka	
<i>Chaetodermella luna</i>	Vitplätt	NT
<i>Crustoderma corneum</i>	Hornvaxskinn	NT
<i>Cystostereum murrayi</i>	Doftskinn	NT
<i>Fuscoporia viticola</i>	Vedticka	
<i>Haploporus odoratus</i>	Doftticka	VU
<i>Lactarius scrobiculatus</i>	Svavelrisk	
<i>Laurilia sulcata</i>	Tajgaskinn	VU
<i>Leptoporus mollis/erubescens</i>	Kötticka	NT
<i>Leptoporus mollis</i>		NT
<i>Odontium romellii</i>	Nordtagging	NT
<i>Onnia leporina</i>	Harticka	NT
<i>Osmoporus protractus</i>	Tallstocksticka	VU
<i>Phellinus ferrugineofuscus</i>	Ullticka	NT
<i>Phlebia centrifuga</i>	Rynkskinn	VU
<i>Phellinus chrysoloma</i>	Granticka	NT
<i>Phellinus populicola</i>	Stor aspticka	NT
<i>Phellogilus nigrolimitatus</i>	Gränsticka	NT
<i>Pseudographis pinicola</i>	Gammelgranskål	NT
<i>Postia lateritia</i>	Lateritticka	NT
<i>Pseudographis pinicola</i>	Gammelgranskål	NT
<i>Rhodofomes roseus</i>	Rosenticka	NT
<i>Sidera lenis</i>	Gräddporing	VU
<i>Sistotrema alboluteum</i>	Oljeporing	DD
<i>Skeletocutis chrysellia</i>	Grantickeporing	VU
<i>Skeletocutis odora</i>	Ostticka	VU

Kärlväxter

<i>Aconitum lycoctonum</i>	Nordisk stormhatt
<i>Blechnum spicant</i>	Kambräken
<i>Calamagrostis chalybaea</i>	Skogsrör
<i>Crepsis paludosa</i>	Kärrfibbla

Diarienummer
512-11696-2021

<i>Lactuca alpina</i>	Torta	
<i>Lycopodium annotinum</i>	Revlummer	
<i>Lycopodium annotinum</i> <i>subsp. alpestre</i>	Nordlummer	
<i>Lycopodium annotinum</i> <i>subsp. Annotinum</i>	Vanlig revlummer	
<i>Poa remota</i>	Storgröe	NT
<hr/>		
<i>Insekter</i>		
<hr/>		
<i>Callidium coriaceum</i>	Bronshjon	
<hr/>		
<i>Fiskar, grod- och kräldjur</i>		
<hr/>		
<i>Lota lota</i>	Lake	VU
<i>Cottus gobio</i>	Stensimpa	
<i>Salmo trutta</i>	Öring	
<i>Salvelinus alpinus</i>	Röding	
<i>Thymallus thymallus</i>	Harr	
<i>Vipera berus</i>	Huggorm	
<hr/>		
<i>Fåglar</i>		
<hr/>		
<i>Aquila chrysaetos</i>	Kungsörn	NT
<i>Asio flammeus</i>	Jorduggla	
<i>Dryocopus martius</i>	Spillkråka	NT
<i>Glaucidium passerinum</i>	Sparvuggla	
<i>Lyrurus tetrix</i>	Orre	
<i>Picoides tridactylus</i>	Tretåig hackspett	NT
<i>Perisoreus infaustus</i>	Lavskrika	
<i>Pinicola enucleator</i>	Tallbit	VU
<i>Poecile cinctus</i>	Lappmes	NT
<i>Surnia Ulula</i>	Hökuggla	
<i>Tetrao urogallus</i>	Tjäder	
<i>Tetrastes bonasia</i>	Järpe	NT
<i>Perisoreus infaustus</i>	Lavskrika	
<hr/>		
<i>Däggdjur</i>		
<hr/>		
<i>Gulo gulo</i>	Järv	NT
<i>Lepus timidus</i>	Skogshare	NT
<i>Lynx lynx</i>	Lo	VU
<i>Ursus arctos</i>	Brunbjörn	NT
<hr/>		



Länsstyrelsen
Västerbotten

Bilaga 3 till beslut
Överklagandehänvisning
regeringen

Diarienummer
512-11696-2021

Du kan överklaga beslutet hos regeringen

Om du inte är nöjd med Länsstyrelsens beslut, kan du skriftligen överklaga beslutet hos regeringen.

Hur överklagar jag beslutet?

Länsstyrelsen måste pröva att överklagandet har kommit in i rätt tid, innan det skickas vidare tillsammans med handlingarna i ärendet. Därför ska du lämna eller skicka din skriftliga överklagan till Länsstyrelsen Västerbotten antingen via e-post; vasterbotten@lansstyrelsen.se, eller med post; Länsstyrelsen Västerbotten, 901 86 Umeå.

Tiden för överklagande

Ditt överklagande måste ha kommit in till Länsstyrelsen **inom tre veckor** från den dag du fick del av beslutet. Du anses ha fått del av beslutet den dag det kungörs i ortstidning. Om det kommer in senare kan överklagandet inte prövas. I ditt överklagande kan du be att få ytterligare tid till att utveckla dina synpunkter och skälen till att du överklagar. Sedan är det regeringen som beslutar om tiden kan förlängas.

Parter som företräder det allmänna ska ha kommit in med sitt överklagande **inom tre veckor** från den dag då beslutet meddelades.

Ditt överklagande ska innehålla

- Vilket beslut som du överklagar, beslutets datum och diarienummer.
- Hur du vill att beslutet ska ändras.
- Varför du anser att Länsstyrelsens beslut är felaktigt.

Om du har handlingar som du anser stödjer din överklagan så bör du bifoga kopior på dessa. Kontakta Länsstyrelsen i förväg om du behöver bifoga filer som är större än 15 MB via e-post.

Ombud

Om du anlitar ett ombud som sköter överklagandet åt dig ska ombudet underteckna skrivelsen, bifoga en fullmakt i original från dig samt uppge sitt eget namn, adress och telefonnummer.

Behöver du veta mer?

Har du ytterligare frågor kan du kontakta Länsstyrelsen via e-post, eller via växeltelefonnummer. Ange diarienummer.