



Beslut för naturreservatet Degerliden i Skellefteå kommun

(4 bilagor)

Beslut

Länsstyrelsen i Västerbotten beslutar med stöd av 7 kap. 4 § miljöbalken (1998:808) att det område som redovisas på bifogad karta, bilaga 1, ska vara naturreservat.

För att uppnå och tillgodose syftet med naturreservatet Degerliden beslutar Länsstyrelsen med stöd av 7 kap. 5, 6 och 30 §§ miljöbalken samt 22 § första stycket förordningen (1998:1252) om områdesskydd enligt miljöbalken m.m. att nedan angivna föreskrifter ska gälla för naturreservatet.

Enligt 3 § förordningen (1998:1252) om områdesskydd enligt miljöbalken m.m. fastställer Länsstyrelsen bifogad skötselplan för naturreservatets långsiktiga vård, bilaga 2.

Beslutet riktar sig till var och en, fastighetsägare och innehavare av särskild rätt, vars rättigheter att använda mark- och vattenområden berörs inom reservatsområdet. Beslutet riktar sig även till allmänheten.

Länsstyrelsen beslutar med stöd av 7 kap. 7 § första stycket miljöbalken att länsstyrelsens beslut 2004-11-19 (dnr: 511-4177-2000) om bildande av naturreservatet Degerliden med tillhörande skötselplan upphör att gälla när beslutet ovan (2022-06-23, dnr: 512-3789-2022) om bildande av naturreservatet Degerliden vunnit laga kraft.

Fakta om naturreservatet

Namn: Degerliden

Dossiernummer: 2402163

NVR-id: 2002850

Natura 2000, områdeskod: SE0810451, Degerliden

Kommun: Skellefteå

Län: Västerbotten

Lägesbeskrivning: ca 15 km V om Burträsk

Mittkoordinat: 7163972, 754657 (SWEREF99 TM)

Naturgeografisk region: 30a, Norrlands vågiga bergkullterräng med mellanboreala skogsområden

Gräns: Se bifogad beslutskarta, bilaga 1

Markägare: Staten genom Naturvårdsverket

Fastigheter: Södra Degerliden 1:5

Förvaltare: Länsstyrelsen Västerbotten

Totalareal: 30,6 hektar

Areal skogsmark: 30,2 hektar

Areal produktiv skog: 30,2 hektar

Areal övrig: 0,3 hektar

Arealer enligt Nationella Marktäckedata (NMD).

Syftet med naturreservatet

Syftet med naturreservatet är att bevara biologisk mångfald och att bevara, vårda och återställa värdefulla naturmiljöer. Områdets lövrika grandominerade naturskogar och grandominerade sumpskogar, samt de övriga naturmiljöerna yngre skogar och artrika områden längs vägar och ledningsgator, ska bevaras, vårdas och vid behov återställas. De naturtyper som angivits för Natura 2000-området Degerliden ska skyddas och återställas så att gynnsam bevarandestatus kan bibehållas eller uppnås. Inom ramen för det primära målet kan reservatet dessutom i möjlig utsträckning utnyttjas för friluftsliv, naturstudier, undervisning samt forskning.

Hur syftet ska uppnås

Syftet ska uppnås genom att området i delar utvecklas fritt genom naturliga processer. För de delar av reservatet som är präglad av naturliga störningar som brand eller är mer påverkat av skogsbruk, dikning eller främjade arter samt för att gynna biologisk mångfald och ekologiska funktioner så ska syftet även kunna nås genom att:

- utöka livsmiljöer eller öka mängden lämpligt substrat för skyddsvärda arter i brandpräglade och lövrika skogsområden samt i artrika vägkanter och ledningsgator
- öka variationen eller främja lövandelen i områdets ungsskogar och medelålders skogar
- återställa struktur och hydrologi i dikespåverkade skogar
- ta bort för området främmande arter

Åtgärder ska också kunna genomföras för att underlätta för allmänhetens friluftsliv.

Skälen för beslutet

Skälen för bildandet av naturreservatet och områdets prioriterade bevarandevärden är de naturskogsområden som har mycket höga naturvärden knutna till de gamla, flerskiktade grandominerade

naturskogarna med inslag av löv samt dess rika biologiska mångfald. Reservatet innehåller rikligt med naturskogsstrukturer såsom gamla träd, grova lövträd, lång trädkontinuitet, skiktning och död ved. Skogarna i området har generellt en låg påverkansgrad. I området förekommer ett stort antal naturskogslevande indikatorarter och rödlistade arter. Området hyser en särskild rikedom av lavar och vedsvampar med arter som liten sotlav, nordlig nållav, stiftgelélav, blackticka, rynkskinn, ostticka och gräddporing. Även flera av naturskogens fåglar finns här, exempelvis tretåig hackspett, spillkråka, trädkrypare, järpe, pärluggla och sparvuggla.

Stora delar av naturreservatet är präglad av naturliga störningar så som brand och lövinslaget i området är generellt sett stort. För bevarande och utveckling av brandberoende och brandgynnade värden, liksom bevarande och utveckling av de redan förekommande lövvärderna krävs brandefterliknande skötsel samt andra skötselåtgärder för att utöka livsmiljöer och öka mängden lämpligt substrat för arter beroende eller gynnade av den typ av störning som brand innebär, samt för arter som är knutna till lövträd. I reservatet finns också mindre arealer ungskogar samt dikespåverkad skog. Eftersom mindre delar av naturreservatet är påverkat av skogsbruk och dikningar förutsätter ett bevarande och en utveckling av områdets värden att återställningsarbeten kan genomföras för att öka variationen i områdets ungskogar och återställa struktur och hydrologi i områdets dikespåverkade skogar. Reservatet hyser även öppna miljöer så som vägkanter och ledningsgator, lämpliga för pollinerare. För att bibehålla och öka värdet i dessa miljöer kan åtgärder behövas. Att området ska kunna vara en tillgång för friluftslivet förutsätter också att skyltar kan sättas upp för att underlätta för allmänhetens friluftsliv.

I området finns viktiga livsmiljöer för många rödlistade arter som är beroende av naturskogsmiljöer och som därför har mycket små möjligheter att fortleva i ett brukat skogslandskap. Områden med naturskog blir allt mer sällsynta i länet och att skydda dessa kvarvarande fragment av det ursprungliga skogslandskapet är avgörande för att bevara den biologiska mångfalden.

De höga naturvärden som dokumenterats i området kräver ett omfattande och långsiktigt skydd. Genom reservatsbeslutet undanröjs hot från exploatering och andra åtgärder och förutsättningarna för att bevara och utveckla naturreservatets naturmiljöer, med därtill hörande strukturer, processer och arter, förbättras.

Genom beslutet bevaras också möjligheten att uppleva ett förhållandevis opåverkat naturlandskap.

Skäl för att upphäva gällande beslut

I reservatet finns naturmiljöer som är beroende av skötselåtgärder för att naturvärdena ska kunna bevaras och utvecklas, vilket det gällande beslutet från 04-11-19 till delar inte möjliggör.

Genom att ersätta det gällande beslutet med föreliggande beslut där större möjligheter ges till naturvårdande skötsel i exempelvis dikespåverkade skogar och ungsogar så får området därmed ett mer ändamålsenligt skydd och ökad möjlighet att uppfylla bevarandemålen för Natura 2000 området.

Reservatsföreskrifter

För att uppnå och tillgodose syftet med reservatet gäller följande föreskrifter.

A. Föreskrifter enligt 7 kap. 5 § andra stycket miljöbalken om inskränkningar i rätten att använda mark- och vattenområden.

Det är förbjudet att:

1. uppföra byggnad eller annan anläggning,
2. anlägga väg, mark eller luftledning,
3. bedriva täkt eller annan verksamhet som förändrar marktopografi, yt- eller dräneringsförhållanden som att gräva, plöja, spränga, borra, schakta, dika, dikesrensa, dämna, dränera, utfylla, tippa, dumpa eller anordna upplag,
4. bryta kvistar, fälla eller på annat sätt skada levande eller döda träd och buskar, upparbeta vindfällan, ta frö eller vidta någon skogsvårdsåtgärd,
5. inplantera för området främmande arter,
6. släppa ut eller sprida gifter, vådliga ämnen, bekämpningsmedel, kalk eller växtnäringssmedel,
7. framföra motordrivna fordon i terräng, med undantag för snöskoterkörning vintertid på snötäckt, väl tjälad mark,

B. Föreskrifter enligt 7 kap. 6 § miljöbalken om vad fastighetsägare och innehavare av särskild rätt till fastighet förpliktigas att tåla.

Markägare och innehavare av särskild rätt till marken förpliktigas att tåla att följande anordningar uppförs och åtgärder vidtas för att tillgodose syftet med reservatet, där inget annat anges avses hela naturreservatet:

1. utmärkning av reservatets gränser enligt Naturvårdsverkets riktlinjer,

2. uppsättning och underhåll av informationstavlor,
3. skötselåtgärder för att öka variationen eller lövandelen i ungskogar och medelålders skogar genom röjning, gallring, kapning av enstaka träd, stängsling samt markstörning inom det område som framgår av bilaga 2,
4. skötselåtgärder för att gynna skyddsvärda arter och naturmiljöer i skog genom röjning, gallring eller kapning av enstaka träd, skada träd, skapande eller tillförsel av död ved, markstörning samt stängsling inom det område som framgår av bilaga 2,
5. skötselåtgärder för att gynna pollinatörer i vägkanter, vägområden samt ledningsgator genom selektiv röjning av träd, buskar och annan vegetation, tillförsel av död ved samt blottläggning av mineraljord,
6. skötselåtgärder i dikespåverkade skogar genom röjning av buskar och träd samt igenläggning eller dämning av diken,
7. borttagande av för området främmande arter,
8. undersökning och dokumentation av områdets djur- och växtarter samt mark- och vattenförhållanden.

C. Föreskrifter enligt 7 kap. 30 § miljöbalken om rätten att färdas och vistas, samt om ordningen i övrigt, inom naturreservatet.

Det är förbjudet att:

1. framföra motordrivna fordon i terräng med undantag för snöskoterkörning vintertid på snötäckt, väl tjälad mark,
2. störa djurlivet, till exempel genom att klättra i boträd eller medvetet uppehålla sig nära rovfågelbo, lya eller gryt,
3. göra åverkan på mark- eller växtlighet, döda, stående och liggande träd inräknade,
4. plocka eller insamla växter eller växtdelar, lavar, mossor och svampar med undantag för bär, matsvamp samt icke fridlysta blommor,
5. fånga eller insamla insekter och andra djur,
6. uppsätta tavla, plakat, affisch, skylt, inskrift och därmed jämförbar anordning.

Undantag från föreskrifterna

Föreskrifterna ska inte utgöra hinder för:

- a) förvaltaren av naturreservatet, eller den som förvaltaren uppdrar åt, att vidta de åtgärder som anges i B-föreskrifterna med stöd av 7 kap. 6 § miljöbalken i detta beslut, samt de nödvändiga transporter som krävs för åtgärderna,

- b) renskötsel i enlighet med rennäringslagen (1971:437) eller framföra motordrivna fordon vid renskötsel i enlighet med gällande terrängkörningslagstiftning,
- c) normalt underhåll av befintliga vägar och vägområden. Träd som fallit eller hotar att falla över väg får kapas men ska lämnas i naturreservatet,
- d) drift, underhåll, reparation av ledning och ledningsgata inom ramen för befintlig koncession och ledningsrätt, inklusive nödvändiga avverkningar i ledningsgata och sidoområde samt de nödvändiga transporter som krävs för arbetet. Åtgärder ska ske i samråd med länsstyrelsen,
- e) åtgärder som syftar till att gynna pollinatörer i vägkanter, vägområden samt ledningsgator genom selektiv röjning av träd, buskar och annan vegetation, tillförsel av död ved samt blottläggning av mineraljord. Åtgärder ska ske i samråd med länsstyrelsen,
- f) kvistning eller röjning av sly för upprätthållande av befintliga sikt- eller skjutgator vid jaktpass,
- g) att med länsstyrelsens tillstånd uppföra nya jaktorn eller röja nya sikt- eller skjutgator,
- h) uttransport av fälld älg, björn, hjort eller vildsvin med stöd av 1 § terrängkörningsförordningen. Fordon och färdväg ska väljas med omsorg för att minimera mark- och vegetationsskador,
- i) insamling av enstaka exemplar av arter för exempelvis artbestämning och dokumentation. För den som har länsstyrelsens tillstånd är det tillåtet att genomföra vetenskapliga undersökningar eller bedriva miljöövervakning som innebär någon form av markering, fällfångst eller andra åtgärder som kan innebära påverkan på naturmiljön,

Ärendets beredning

I samband med att reservatet bildades 2004 uppmärksammades Degerlidens höga naturvärden genom Skogsstyrelsens nyckelbiotopsinventering samt i Skellefteå kommuns inventering av skogar med höga naturvärden. Området fördes då också fram av ideell naturvård i Naturskyddsföreningens rikstäckande skogskampanj för skydd av värdefulla skogar under 1999. Frågan drevs av Umeås fältbiologer som varit aktiva, dels genom omfattande inventeringsarbete, dels genom skrivelser till länsstyrelsen som inkom i maj och september 1999.

Även länsstyrelsen besökte området vid flera tillfällen för att samla in underlag om områdets naturvärden i samband med den ursprungliga reservatsbildningsprocessen. Naturvårdsverket tillstyrkte under våren 2000 att länsstyrelsen kunde påbörja förhandlingar med berörd

markägare i syfte att bilda naturreservat av området. Markägaren informerades om länsstyrelsens planer vid ett informationsmöte i Degerliden den 13 juni 2000. Efter förhandlingar med markägaren köpte Staten marken i syfte att bilda naturreservat av området. I november 2004 togs formellt beslut om bildandet av naturreservatet Degerliden.

År 2001 föreslogs att området skulle ingå i Natura 2000 enligt Art- och habitatdirektivet. 2005 beslutar regeringen om att föreslå EU-kommissionen att de ska inlemma området i Natura 2000. År 2011 godkände EU-kommissionen Degerliden som en del av unionens nätverk av skyddade områden.

År 2022 påbörjades en översyn av gällande beslut och skötselplan för att möjliggöra nödvändiga skötselåtgärder för att uppnå reservatets bevarandemål samt syfte.

Yttranden från remissinstanser och länsstyrelsens beaktande av inkomna synpunkter

Reservatsförslaget har sänts på remiss till berörda sakägare och myndigheter för yttrande och samråd. Följande remissinstanser har yttrat sig:

Naturvårdsverket anser att förslaget att upphäva gällande beslut och ersätta det med ett nytt i grunden är motiverat. Naturvårdsverket delar länsstyrelsens bedömning att det finns synnerliga skäl för att möjliggöra *skötselåtgärder för att öka variationen eller lövandelen i ungsogar och medelålders skogar*, motsvarande den föreslagna föreskriften B3. Däremot anser de i sitt remissvar att det saknas synnerliga skäl för att införa föreskrifterna B4: *skötselåtgärder för att gynna skyddsvärda arter och naturmiljöer i skog* samt föreskrift B5: *skötselåtgärder för att gynna pollinatörer i vägkanter, vägområden samt ledningsgator*. Naturvårdsverket saknar även synnerliga skäl för att delvis upphäva förbudet mot att *uppföra byggnad eller annan anläggning (A1)* samt förbud mot att *bryta kvistar, fälla eller på annat sätt skada levande eller döda träd (A4)* genom införandet av undantaget *att med länsstyrelsens tillstånd uppföra nya jaktorn eller röja nya sikt- eller skjutgator*. De anser även att områdena som får vara aktuella för åtgärder enligt föreskrifterna B3 och B4 preciseras på karta till beslutet och hänvisas till från B-föreskrifterna.

Länsstyrelsen har fört dialog med Naturvårdsverket efter inkommit yttrande och har uppdaterat syfte och skäl samt kompletterat *Motiv att upphäva gällande beslut* så att det nu finns synnerliga skäl för att införa föreskrifterna B3 och B4. Föreskrifterna B3 och B4 har kompletterats med hänvisning till en föreskriftskarta som visar områden där åtgärderna

får vara aktuella. Samtidigt har hydrologiska restaureringsåtgärder i skog flyttats från B3 och B4 till en egen föreskrift (B6), eftersom dikepåverkade skogspartier även återfinns i sumpskogarna norr i reservatet som inte omfattas av föreskriftskartan. Den delvisa lättningen som införs med möjligheten att uppföra nya jaktorn samt röja nya sikt- och skjutgator har ytterligare motiverats för att visa till synnerliga skäl i *Motiv att upphäva gällande beslut.*

Sametinget och SGU avstår från att yttra sig.

Beskrivning av reservatet

Degerliden ligger cirka 15 kilometer väster om Burträsk i Skellefteå kommun. Det är ett område med i huvudsak grandominerad naturskog som ligger på en flack nordvästsluttning. I de övre delarna av sluttningen finns ett betydande inslag av asp och tall. Asparna är i många fall väldigt grova med en diameter på upp till 60 cm. Skogen är skiktad och har en varierande beståndsålder och det är gott om gamla träd med åldrar kring 200 år. Fläckvis finns det gott om både lågor, högstubbar och torrträd. Spår från tidigare bränder förekommer i begränsad omfattning. Skogen är i mycket liten utsträckning påverkad av tidigare åtgärder och består av mindre delar med tidigare blådad skog samt ett fåtal gamla skogsdiken. Det är ovanligt med så pass opåverkade skogsmiljöer i regionen. Den i stora delar ostörda karaktären gör Degerliden gynnsamt för många växter och djur som är beroende av naturskogsmiljöer och området är mycket rikt på sällsynta arter.

Tillgängligheten till naturreservatet under barmarkssäsongen är god tack vare att det ligger i anslutning till en skogsbilväg. Naturreservatet kan besökas för egna strövtåg utifrån dess naturgivna förutsättningar.

Länsstyrelsens motivering och bedömning

Motiv till skyddets utformning

Degerliden är en mycket värdefull naturmiljö som hyser en mångfald av växt- och djurarter som är knutna till dessa miljöer. Området har egenskaper och strukturer som utvecklats genom att naturliga processer fått verka relativt ostört under lång tid. Reservatet är ovanligt artrikt och av stort värde för den biologiska mångfalden. För att områdets värden ska bestå behöver området därför långsiktigt skyddas från skogsbruk, dikning och annan exploatering, verksamhet eller påverkan som innebär att områdets naturvärden skulle skadas, som försvårar för allmänhetens tillträde till området eller som kan påverka områdets relativt opåverkade karaktär.

Eftersom området delvis är brandpräglat så förutsätter ett bevarande och en utveckling av brandberoende och brandgynnade värden att det finns möjlighet att genomföra lövgynnande och brandefterliknande åtgärder. Området är i varierande grad påverkat av avverkningar men som helhet är påverkan ringa och skötselriktningen är därför huvudsakligen fri utveckling. Eftersom reservatet också innehåller ytor med ungskogar och dikespåverkade skogar finns det behov av skötsel i form av återställningsåtgärder.

Det krävs ett omfattande och långsiktigt skydd för att bevara och utveckla naturreservatets värdefulla natur- och friluftsmiljöer. Länsstyrelsen bedömer att naturreservat är den lämpligaste skyddsformen för områden som Degerliden med sådant skötselbehov att en skötselplan krävs och där det krävs starka restriktioner under lång tid för att värdena ska bibehållas och utvecklas.

Länsstyrelsen har därför bedömt att området, i enlighet med miljöbalkens mål om skydd av värdefulla natur- och kulturmiljöer och bevarande av biologisk mångfald (1 kap. 1 § miljöbalken) samt områdets värde för friluftslivet, bör förklaras som naturreservat enligt 7 kap. 4 § miljöbalken.

Motiv att upphäva gällande beslut

Motivet för att upphäva gällande reservatsbeslut från 2004-11-19 och i stället ersätta det med föreliggande beslut och skötselplan är att det i området finns flera naturmiljöer som är beroende av skötselåtgärder för att naturvärdena ska kunna bevaras och utvecklas, något som det gällande beslutet från 2004 till delar inte medger.

I Degerliden naturreservat finns diken som påverkar en del av områdets skogar på ett negativt sätt. För att uppnå ett mer ändamålsenligt skydd för dessa naturmiljöer kan diken behöva åtgärdas.

Delar av reservatets skogar är brandpräglade och hyser naturvärden som är kopplade till brandhistorik. Gamla brandpräglade skogar blir alltmer sällsynta i landskapet, en följd av storskaligt skogsbruk och en effektiv brandbekämpning. I dessa delar av reservatet finns rikligt med äldre lövträd vars naturvärden succesivt riskerar att minska, till exempel om den omgivande granskogen blir för tät. För att kunna bibehålla och öka dessa värden behöver lövgynnande samt brandefterliknande åtgärder kunna genomföras.

I Degerliden finns mindre arealer påverkade öppna miljöer, såsom vägkanter, lämpliga för pollinerare. För att öka värdet på dessa miljöer kan pollineringsgynnade åtgärder behövas. Även för området

främmande arter, vilka kan förväntas öka i takt med klimatförändringarna, kan behöva bekämpas inom reservatet.

Av ovan nämnda skäl har Länsstyrelsen i detta föreliggande beslut kompletterat B-föreskrifterna om förpliktelse att tåla intrång, enligt 7 kap. 6 § miljöbalken, för att möjliggöra denna naturvårdande skötsel. Utöver detta hänvisar B-föreskrifterna inte längre till skötselplanen, vilket de gör i gällande beslut.

I A-föreskrifterna enligt 7 kap. 5 § miljöbalken förtydligas att förbudet mot att framföra motordrivet fordon gäller i terräng.

I C föreskrifterna enligt 7 kap. 30 § miljöbalken har lättnader i förbuden inrättats vad gäller att medföra okopplad hund eller annat husdjur.

Nya generella undantag från föreskrifterna är infört gällande rennärning, underhåll av befintliga anläggningar såsom ledningar och vägar, åtgärder för att gynna pollinerare samt insamling av enstaka artexemplar för ökad kunskapsuppbyggnad om områdets artsammansättning. Det införs även ett undantag för att upprätthålla befintliga sikt- och skjutgator. Förbud mot jakt bedöms inte behövas för att uppnå syftet med reservatet och följaktligen finns inga föreskrifter som förhindrar det. För möjligheten att utöva säker jakt är sikt- och skjutgator viktiga och de behöver oftast underhållsröjas för att behålla sin funktion. Där sikt- och skjutgator redan är etablerade bedöms ett upprätthållande att dessa genom röjning eller kvistning av sly inte skada naturmiljön annat än marginellt och påverkar därför inte det huvudsakliga syftet med reservatet. Nya jaktorn och nya sikt- och skjutgator tillåts endast efter tillstånd från Länsstyrelsen, för att säkerställa att placeringen av dessa inte påverkar syftet med skyddet negativt.

Formuleringarna för syftet med reservatet har omarbetats för att möjliggöra de naturvårdande skötselåtgärder som bedöms nödvändiga för att uppnå syftet med reservatet. Skäl för beslutet har lagts till då det ej finns några preciserade skäl i gällande beslut.

De beskrivande texterna i beslut och skötselplan har justerats och preciserats, dock utan att väsentligt ändra innebörden i dessa.

Det gällande beslutet från 2004-11-19 ersätts av ett nytt beslut som innebär ett mer ändamålsenligt skydd för de värdefulla naturmiljöer och livsmiljöer för skyddsvärda arter som ska bevaras, vårdas och återställas i naturreservatet. Det nya beslutet innebär utöver detta ett likvärdigt och i vissa avseende starkare områdesskydd. Även vissa lättnader av C-föreskrifter samt nya generella undantag från A-föreskrifterna har införts. Länsstyrelsen bedömer att undantagen är nödvändiga för att

föreskrifterna inte ska gå längre än vad som krävs för att uppnå reservatets syfte. Länsstyrelsen bedömer sammantaget att synnerliga skäl föreligger och att det finns stöd för att upphäva det gällande reservatsbeslutet med tillhörande skötselplan som fattades enligt 7 kap. 4 § miljöbalken (1998:808).

Enligt 7 kap. 7§ fjärde stycket MB får beslut om upphävande av gällande beslut meddelas endast om intrånget i naturvärdet kompenseras i skälig utsträckning på naturreservatet eller på något annat område. I detta fall upphävs det gällande reservatet för att bilda ett förstärkt skydd. Länsstyrelsen gör därför bedömningen att detta nya beslut inte innebär något väsentligt intrång i områdets naturvärden och finner därav att det inte finns skäl att ställa krav på kompensation.

Förenlighet med miljömål, friluftsmål och EU-direktiv

Bevarandet av biologisk mångfald och arbetet med att uppnå de av riksdagen antagna miljö kvalitetsmålen är en hörnsten i det nationella miljöarbetet och naturreservat är en av de skyddsformer som utgör basen i det formella skyddet av värdefulla naturområden och biologisk mångfald.

Reservatsbeslutet omfattar 30,2 hektar skogsmark (varav 30,2 ha är produktiv skog) med dess arter, strukturer och processer som bidrar till de nationella etappmålet om skydd av skogsmark och i första hand stärker möjligheterna att nå miljömålet *Levande skogar* men även miljömålet *Ett rikt växt- och djurliv*.

Reservatet bidrar även till uppfyllandet av flera av Sveriges nationella friluftsmål, däribland *Tillgång till natur för friluftsliv* och *Skyddade områden som resurs för friluftslivet*, genom att naturmiljöernas upplevelsevärden bevaras och tillgängliggörs.

Naturreservatet Degerliden ingår i Natura 2000, EU:s nätverk av värdefulla naturområden med arter eller naturtyper som är särskilt skyddsvärda ur ett europeiskt perspektiv. För Natura 2000-områden finns krav på reglering av nödvändiga bevarandeåtgärder i EU-direktiv (art- och habitatdirektivet 92/43/EEG¹) och i svensk lagstiftning (miljöbalken, områdesskyddsförordningen). Länsstyrelsen bedömer att reservatsbildning, tillsammans med andra skyddsinsatser, är en nödvändig bevarandeåtgärd för att områdets värden ska bestå och vid behov restaureras. Därigenom kan förekomsterna bidra till så kallad gynnsam bevarandestatus, vilket innebär att de utpekade arternas och

¹ EU:s Art- och habitatdirektiv, Direktiv 92/43/EEG om bevarande av livsmiljöer samt vilda djur och växter.

naturtypens utbredningsområde, areal, populationsutveckling och andra kvaliteter finns och kan bibehållas på lång sikt.

Förenlighet med riksintressen (3 och 4 kap. miljöbalken) och kommunala planer

Reservatet berör område (kärnområde) som är av riksintresse för rennäringsen (3 kap. 5 § miljöbalken). Områden som är av riksintresse ska, enligt miljöbalken, skyddas mot åtgärder som kan påtagligt skada deras värden eller möjligheterna att använda dem för avsett ändamål. Vid en avvägning enligt 3 kap. 10 § miljöbalken ska företräde ges åt det intresse som på lämpligaste sätt främjar en långsiktigt god hushållning. Länsstyrelsen bedömer att ovan nämnda riksintresse är förenligt med skyddet av området samt de skötselåtgärder som föreslås.

Beslutet bedöms vara förenligt med Skellefteå kommuns översiktsplan.

Sammantaget så bedömer länsstyrelsen därför utifrån reservatets omfattning att detta beslut om bildande av naturreservatet Degerliden är förenligt med en från allmän synpunkt lämplig användning av mark- och vattenresurserna samt med för området gällande kommunala planer.

Intresseprövning enligt 7 kap. 25 § miljöbalken

Vid skydd av områden ska det enligt 7 kap. 25 § miljöbalken göras en intresseavvägning där hänsyn ska tas till enskilda intressen. Utgångspunkten vid avvägning mellan enskilda och allmänna intressen är att ingrepp som motiveras av hänsyn till naturvårds- och miljöintressen betraktas som angelägna allmänna intressen.

Länsstyrelsen bedömer att den avgränsning av naturreservatet och de inskränkningar som har gjorts är nödvändiga för att bevara de höga naturvärdena i området.

Länsstyrelsen bedömer sammantaget att de positiva effekterna av att bevara området överväger de negativa effekterna som orsakas av inskränkningarna i markanvändning. Vid avvägning enligt 7 kap. 25 § har Länsstyrelsen funnit att föreskrifterna inte går längre än vad som krävs för att syftet ska uppnås.

Konsekvensutredning för ordningsföreskrifter enligt 7 kap. 30 § miljöbalken

Enligt förordningen (2007:1244) om konsekvensutredning vid regelgivning ska en bedömning om konsekvensutredning göras för ordningsföreskrifterna enligt 7 kap. 30 § miljöbalken. Dessa föreskrifter gäller rätten att färdas och vistas, och ordningen i övrigt i området och

exemplifieras i förarbetena till miljöbalken (prop. 1997/98:45) som förbud mot åtgärder som annars hade varit tillåtna enligt allemansrätten.

I enlighet med vad som sägs i 4 och 5 §§ förordningen (SFS 2007:1244) om konsekvensutredning vid regelgivning, bedömer Länsstyrelsen att ordningsföreskrifterna enligt 7 kap. 30 § miljöbalken innebär så begränsade kostnadsmissiga och andra konsekvenser att det saknas skäl för en konsekvensutredning av regelgivning.

Upplysningar

Föreskrifterna under C ovan, enligt 7 kap. 30 § miljöbalken om rätten att färdas och vistas och om ordningen i övrigt inom naturreservatet, gäller omedelbart även om beslutet överklagas.

För anordnande av fasta renskötselaneläggningar ska samråd ske med Länsstyrelsen enligt 12. kap 6 § miljöbalken, enligt vad som framgår av 7c § förordningen (SFS 1998:904) om anmälan om samråd.

Länsstyrelsen kan med stöd av 7 kap. 7 § miljöbalken medge dispens från meddelade föreskrifter om det finns särskilda skäl och om det är förenligt med förbudet/föreskriftens syfte.

Enligt 29 kap. 2 och 2a §§ miljöbalken gäller bland annat att brott mot föreskrift som meddelats enligt 7 kap. miljöbalken kan medföra straffansvar. Har någon vidtagit åtgärd i strid med meddelad föreskrift, kan länsstyrelsen enligt 26 kap. 9 och 14 §§ miljöbalken vid vite förelägga om rättelse.

Enligt 4 § skogsvårdslagen (SFS 1979:429) ska lagens bestämmelser eller föreskrifter inte tillämpas i den mån de strider mot föreskrifter som har meddelats med stöd av 7 kap. miljöbalken.

Utöver föreskrifterna för naturreservatet gäller också andra lagar, förordningar och föreskrifter till skydd för naturmiljön, till exempel:

- verksamheter eller åtgärder som på ett betydande sätt kan påverka miljön i särskilda skyddade områden (Natura 2000) kräver tillstånd enligt 7 kap. 28 a-29 b §§ miljöbalken. Det gäller även åtgärder utanför området om det kan påverka miljön inne i Natura 2000-området,
- fridlysning av alla vilda fåglar och däggdjur samt deras ägg, ungar och bon enligt jaktlagen (1987:259). Vissa andra växt- och djurarter är fridlysta enligt 8 kap. miljöbalken och artskyddsförordningen (2007:845),
- av 16 § i lagen (2007:1150) om tillsyn över hundar och katter framgår att hundar under tiden 1 mars - 20 augusti ska hållas

under sådan tillsyn att de hindras från att springa lösa i marker där det finns vilt. Under den övriga tiden av året ska hundar hållas under sådan tillsyn att de hindras från att driva eller förfölja vilt, när de inte används vid jakt,

De som medverkat i beslutet

Beslutet har fattats av landshövding Helene Hellmark Knutsson med Maja Sjöskog Kvalvik, naturvårdshandläggare, som föredragande.

Denna handling har godkänts digitalt och saknar därför namnunderskrift.

Helene Hellmark Knutsson

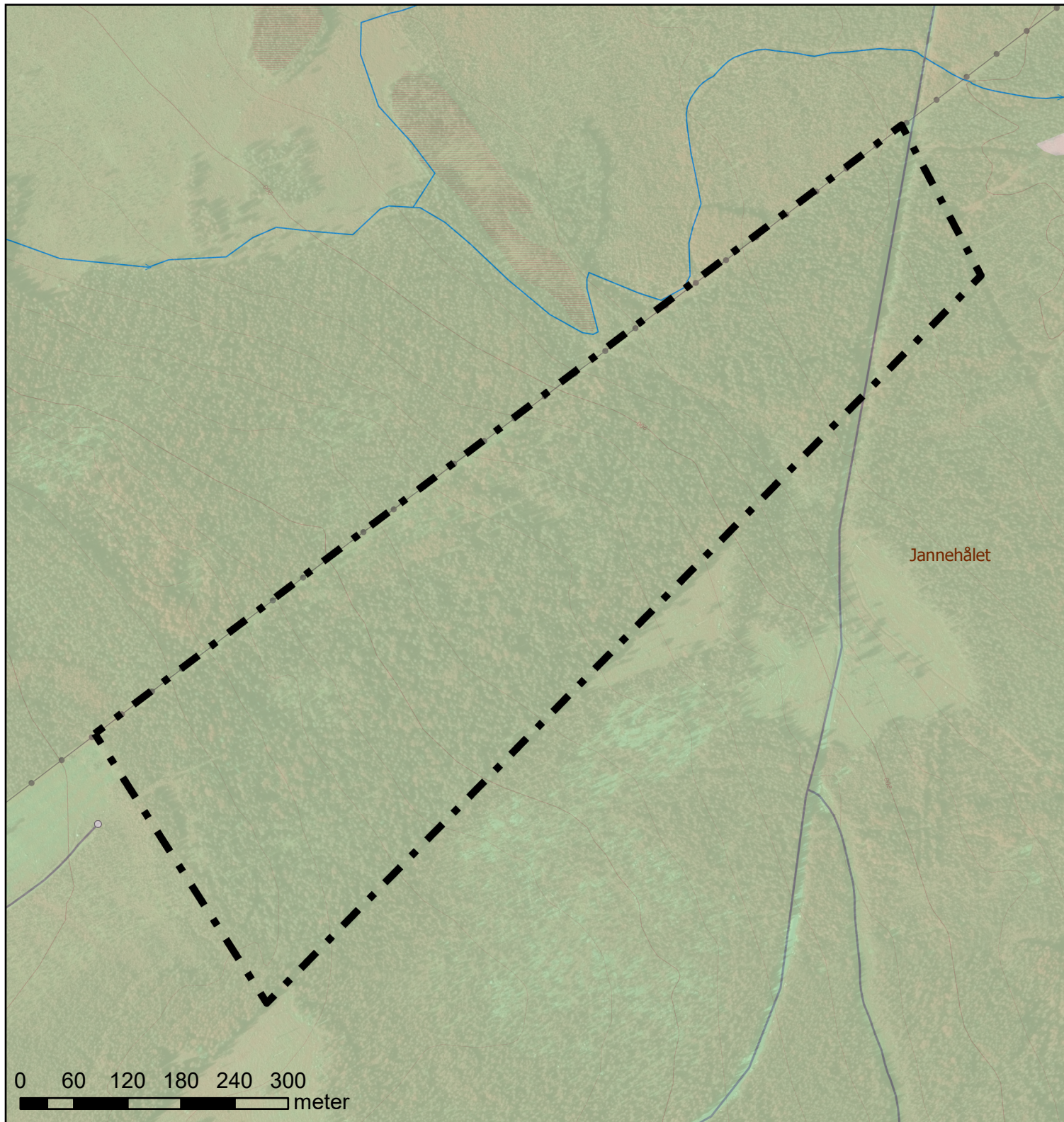
Landshövding

Maja Sjöskog Kvalvik

Naturvårdshandläggare

Bilagor

1. Beslutskarta
2. Föreskriftskarta
3. Skötselplan
4. Överklagandehänvisning regeringen



Naturresevat

Degerliden

Skellefteå kommun

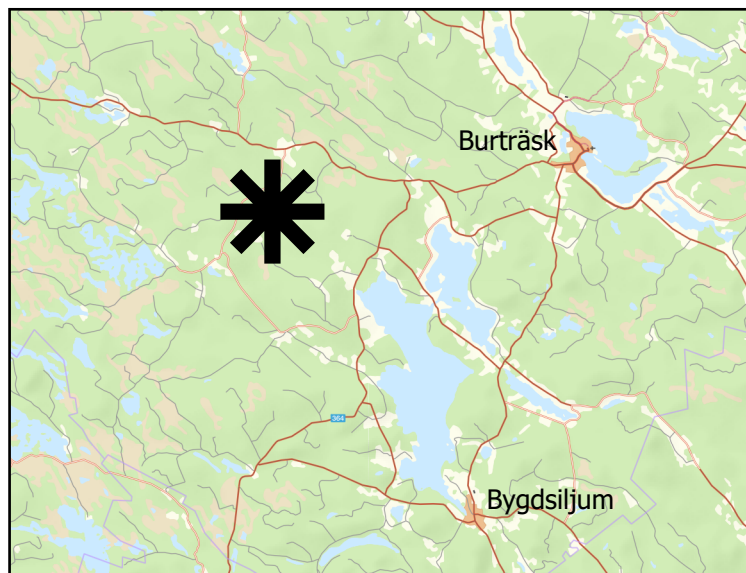
Västerbottens län

Bilaga 1 till beslut
med dnr 512-3789-2022

 Reservatsgräns



Länsstyrelsen
Västerbotten





Bakgrundskartor © Lantmäteriet

Föreskriftskarta Degerliden naturreservat

Skellefteå kommun
Västerbottens län

Bilaga 2 till beslut med dnr 512-3789-2022

 Skötselåtgärder enligt föreskrift B3

 Skötselåtgärder enligt föreskrift B4

 Naturreservatets gräns



Länsstyrelsen
Västerbotten



Länsstyrelsen
Västerbotten

Bilaga 3 till beslut

2022-06-23

Diarienummer

512-3789-2022

Arkivbeteckning

2402163

1(10)

SKÖTSELPLAN FÖR NATURRESERVATET DEGERLIDEN I SKELLEFTEÅ KOMMUN



Granskog i Degerlidens naturreservat. Foto: Länsstyrelsen Västerbotten

1. Syfte med säkerställande och skötsel

Syftet med naturreservatet är att bevara biologisk mångfald och att bevara, vårda och återställa värdefulla naturmiljöer. Områdets lövrika grandomnerade naturskogar och grandomnerade sumpskogar, samt de övriga naturmiljöerna yngre skogar och artrika områden längs vägar och ledningsgator, ska bevaras, vårdas och vid behov återställas. De naturtyper som angivits för Natura 2000-området Degerliden ska skyddas och återställas så att gynnsam bevarandestatus kan bibehållas eller uppnås. Inom ramen för det primära målet kan reservatet dessutom i möjlig utsträckning utnyttjas för friluftsliv, naturstudier, undervisning samt forskning.

Hur syftet ska uppnås

Syftet ska uppnås genom att området i delar utvecklas fritt genom naturliga processer. För de delar av reservatet som är präglade av naturliga störningar som brand eller är mer påverkade av skogsbruk, dikning eller främmande arter samt för att gynna biologisk mångfald och ekologiska funktioner så ska syftet även kunna nås genom att:

- utöka livsmiljöer eller öka mängden lämpligt substrat för skyddsvärda arter i brandpräglade och lövrika skogsområden samt i artrika vägkanter och ledningsgator
- öka variationen eller främja lövandelen i områdets ungsskogar och medelålders skogar
- återställa struktur och hydrologi i dikespåverkade skogar
- ta bort för området främmande arter

Åtgärder ska också kunna genomföras för att underlätta för allmänhetens friluftsliv.

2. Prioriterade bevarandevärden

Prioriterade bevarandevärden är

- De grandomnerade barrnaturskogarna med stort inslag av löv.
- Områdets biologiska mångfald och specifikt dess rikedom av lavar och vedsvampar.

Natura 2000

Naturreservatet ingår sedan 2011 i Natura 2000, EU:s nätverk av värdefulla naturområden med arter eller naturtyper som är särskilt skyddsvärda ur ett europeiskt perspektiv. För Natura 2000-området Degerliden finns en bevarandeplan i vilken det anges vad som krävs för att upprätthålla gynnsam bevarandestatus för utpekad naturtyp. Målen och åtgärderna i denna skötselplan är utformade för att i huvudsak överensstämma med de mål som finns i bevarandeplanen.

Följande naturtyper enligt Art- och habitatdirektivet, finns i reservatet och är en del av det som utgjort grund för utpekandet av Degerliden som Natura

2000-område samt är de prioriterade bevarandevärden som ska bevaras inom Natura 2000-området. Utpekade naturtyper inom Natura 2000-området Degerliden är *Taiga (9010)*.

3. Uppgifter om naturreservatet

3.1. Administrativa uppgifter

Namn: Degerliden

Dossiernummer:2402163

NVR-id: 2002850

Natura 2000, områdeskod: SE0810451, Degerliden

Kommun: Skellefteå

Län: Västerbotten

Lägesbeskrivning: ca 15 km V om Burträsk

Mittkoordinat: 7163972, 754657 (SWEREF99 TM)

Naturgeografisk region:30a, Norrlands vågiga bergkullterräng med mellanboreala skogsområden

Gräns: Se bifogad beslutskarta, bilaga 1 till beslutet

Markägare: Staten genom Naturvårdsverket

Fastigheter: Södra Degerliden 1:5

Förvaltare: Länsstyrelsen Västerbotten

Totalareal: 30,6 hektar

Areal skogsmark: 30,2 hektar

Areal produktiv skog: 30,2 hektar

Areal övrig: 0,3 hektar

Arealer enligt Nationella Marktäckedata (NMD).

3.2. Naturtyper enligt Natura 2000

Naturreservatets naturtyper enligt Natura 2000.

Naturtyper	Naturatypskod	Areal (ha)
Taiga	9010	19,5
Taiga, sumpskog	9006	7,5
Icke natura skog, lövblandad barrskog	9905	2,3
Icke natura skog, barrskog	9903	1,2

3.3. Beskrivning av naturreservatet

Naturgeografiska förhållanden

Objektet är beläget i en flack nordostvänd sluttning, som faller från 240 till 180 m ö h. Hela området är skogtäckt men på några ställen går berget i dagen i form av små hällmarkspartier. Den naturgeografiska regionen är 30 a, Norrlands vågiga bergkullterräng. Det geologiska underlaget utgörs av s k övre svekofennisk berggrund med urgraniter. De lösa avlagringarna utgör en profil från Högsta Kustlinjen, 245 meter över havet, med allt mindre svallad morän ner till drygt 180 meter över havet där Sikådalens älv sediment börjar.



Naturreseptat Degerliden (rödmarkerat) ligger cirka 15 km V om Burträsk. På kartan syns också några närliggande naturreseptat (grön markering).

Skog

Skogen utgörs i huvudsak av grandominerad naturskog. I de övre delarna av slutningen finns dock ett betydande inslag av asp och tall. Asparna är i många fall väldigt grova med en diameter på upp till 60 cm. Skogen är skiktad och har en varierande beståndsålder. Det är gott om gamla träd med åldrar kring 200 år. På några håll finns mindre partier av lövrik skog med bland annat yngre aspssuccessioner som klarat sig upp över älgbeteshöjd. Det är rikligt med hänglav. Vanligast är garnlav, som även uppvisar fertila exemplar på flera ställen. Fältskiktet domineras av blåbärsris med ett visst örtinslag, såsom harsyra, ögonpyrola, knärot och toлта. Längst i norr är skogen mer påverkad. Där finns bland annat dikade sumpskogspartier med rikt fältskikt bestående av fräken och höga ormbunkar. Den helt grandominerade skogen är genomhuggen men hyser ett stort inslag av senvuxna träd. Dessa träd har trots relativt klena dimensioner en ålder på 150–200 år.

Brandspår förekommer här och var, dels i form av brandstubbar, dels i form av kol i marken, men spåren är inte särskilt frekventa. Förekomsten av döda träd varierar. Fläckvis finns det gott om både lågor, högstubbar och torrträd, men majoriteten av lågorna är relativt nybildade. När det gäller trädslag är döda träd av gran vanligast men det finns även ett antal grova torrträd och lågor av asp. Som helhet är tillgången på död ved att betrakta som god.

Påverkansgraden är liten i modern tid men det finns spår av tidigare plockhuggning i form av mossbelupna stubbar. Vidare kan man urskilja några små bländningsluckor av äldre snitt. Sannolikt har dessa gynnat

asprikedomen i området. Ingreppen är troligen från 1920- och -30-talet, då tydliga tillväxtreaktioner i borrhoprover kunnat dateras till 1925 respektive 1934. Ett större dike med sidoarmar, alltihop av äldre datum, återfinns i den norra delen. I den nordligaste delen genomkorsas reservatet också av en mindre skogsbilväg.

Arter

Det är ovanligt med så pass opåverkade skogsmiljöer i regionen. Den i stora delar ostörda karaktären gör området gynnsamt för många växter och djur som är beroende av naturskogsmiljöer. Degerliden måste sägas vara exceptionellt rikt på sällsynta arter och flertalet rödlistade arter har påträffats i reservatet. Se sammanställd artlista i bilaga 1.

Kulturhistoria

Det finns inga registrerade fornlämningar¹.

Friluftsliv

Naturreservatet Degerliden är ett trevligt och relativt lättillgängligt besöksmål för egna strövtåg och naturstudier. Naturreservatet nås under barmarks-säsongen genom anslutande skogsbilväg.

Reservatet saknar besöksanordningar förutom informationsskylt. Området är lämpligt för till exempel vandring, fågelskådning eller svamp- och bärplockning.

Renskötsel

Naturreservatet ligger inom Malå samebys vinter- och vårvinterland samt inom Gran samebys vinterland. Malå sameby är en skogssameby och Gran sameby är en fjällsameby. Området berör kärnområde för rennäringen som är av riksintresse för rennäringen enligt 3 kap. 5 § miljöbalken.

Området ligger inom Malå samebys trivselland. Inga andra strategiska platser enligt Sametingets kartor² berörs.

4. Skötselområden för naturvärden

Reservatet är indelat i 2 skötselområden med utgångspunkt från de övergripande naturtyperna i naturreservatet samt de åtgärder som ska genomföras inom respektive skötselområde (bilaga 2). För varje skötselområde redovisas bevarandemål och skötselåtgärder.

För samtliga skötselområden gäller bevarandemålet att främmande arter som utgör ett hot mot den biologiska mångfalden inte ska förekomma. Det innebär att för området främmande arter ska kunna tas bort om behov uppstår, till exempel om främmande trädslag sprider sig innanför naturreservatsgränsen.

¹ Riksantikvarieämbetets databas Fornsök.

² Sametinget. IRENMARK. Rennäringens markanvändningsdata. www.sametinget.se.

4.1. Skötselområde 1: Brandpräglad lövrik barrnatskog med möjlighet till lövgynnande- och brandefterliknande åtgärder samt hydrologisk restaurering (23 ha)

Skötselområdet utgörs i huvudsak av grandominerad barrnatskog med betydande inslag av tall samt grov asp och sälg. Övre delen av sluttningen i väster består av relativt produktiv barrnatskog med stort inslag av grov asp och sälg. Längre ner i sluttningen blir skogen mer grandominerad med inslag av upp till 250-åriga tallar och aspar. Området är hänglavsrikt. Fram till mitten av 1800-talet har återkommande bränder varit den ekologiska process som tydligast präglats reservatets skogar. Lövgynnande skötselåtgärder har utförts i skötselområdet 2017 då granar runt enskilda lövträd har ringbarkats för att gynna asp och sälg.

Längs den västra samt södra gränsen av reservatet finns ett mindre parti med lövrik ungskog av främst björk (delområde 1A, bilaga 2) respektive en smal zon med sumpig tallungskog (delområde 1B, bilaga 2). Delar av dessa områden var kalavverkade på 1960-talet. I den lövrika ungskogen har lövgynnande skötselåtgärder genomförts 2017 genom röjning av barrträd. I tallungskogen finns även ett dike som anlagts i samband med att skogsbilvägen som går in i området från sydväst anlades. Cirka 120 meter av diket löper innanför reservatets gräns.

Bevarandemål

- Skötselområdet består av lövrik barrnatskog (23 ha).
- Skötselområdet ska innehålla allmänt till rikligt med naturskogsstrukturer såsom gamla träd, döda och döende träd, luckighet, skiktning samt spridning i ålder och diameter. Skötselområdet ska normalt innehålla betydande mängder död ved som erbjuder typiska vedlevande arter gynnsamma livsbetingelser.
- Skötselområdet ska huvudsakligen präglas av naturliga processer såsom trädens åldrande och döende, stormfällningar, brand, insekters och svampars nedbrytning av ved samt nyetablering av träd i skogen. Lövrika successioner i olika faser kan finnas inom området. I sena stadier kan skogen vara mer sluten och skiktad.
- Typiska arter ska ha stabila eller ökande populationer inom området. Särskilt ska bevarandet av lavar och vedsvampar beaktas.

Skötselåtgärder

Den övergripande skötselriktningen är fri utveckling genom intern dynamik. För att ge förutsättningar för lövträdsberoende arter samt brandgynnade arter att fortleva i området ska punktvisa lövgynnande samt brandefterliknande åtgärder övervägas och kunna utnyttjas. För lövgynnande åtgärder kan det handla om att skapa luckor kring lövträd genom ringbarkning och röjning av gran i den äldre skogen eller röjning av barrträd i den lövrika ungskogen. Det finns också vid behov möjlighet att stängsla kring lövuppslag i skapade luckor för att motverka viltbete. För brandefterliknande åtgärder kan det handla om åtgärder såsom ringbarkning, luckhuggning eller

markstörning samt katning och tillskapande av brandljud på mekanisk väg på tall.

Vid behov finns även möjlighet att dämna eller lägga igen diket i den sydvästra delen av reservatet. Träd som kommit upp till följd av dikningar kan avverkas och tas bort. Det ska också vara möjligt att avverka träd för att kunna genomföra hydrologisk återställning inom skötselområdet.

4.2. Skötselområde 2: Grandominerad sumpskog med fri utveckling med möjlighet till hydrologisk restaurering (7,5 ha)

Skötselområdet består i huvudsak av ca 150-årig grandominerad sumpskog med måttligt lövinslag och delvis rikt fältskikt bestående av fräken och ormbunkar. Den grandominerade skogen är påverkad av äldre genomhuggning men hyser ändå ett stort inslag av senvuxna träd som är ca 170–220 år. Området är påverkat av dikning.

Bevarandemål

- Skötselområdet består av barnaturskog där delar utgörs av sumpskog (7,5 ha).
- Skötselområdet ska innehålla allmänt till rikligt med naturskogsstrukturer såsom gamla träd, döda och döende träd, luckighet, skiktning samt spridning i ålder och diameter. Skötselområdet ska normalt innehålla betydande mängder död ved som erbjuder typiska vedlevande arter gynnsamma livsbetingelser.
- Skogen ska huvudsakligen präglas av intern dynamik med naturliga processer såsom trädens åldrande och döende, stormfällningar, insekters och svampars nedbrytning av ved samt nyetablering av träd i skogen.
- Typiska arter ska ha stabila eller ökande populationer inom området. Särskilt ska bevarandet av lavar och vedsvampar beaktas.

Skötselåtgärder

Den övergripande skötselriktningen är fri utveckling genom intern dynamik. Diken som påverkar hydrologin eller den naturliga biologiska mångfalden i skötselområdets skogar kan åtgärdas för att därefter lämnas för fri utveckling. Aktuella åtgärder kan exempelvis vara dämning och/eller igenläggning av dikena.

4.3. Skötselområde 3: Vägkanter, vägområde samt bryn vid kraftledningsgata med skötsel för pollinatörer och andra bryngynnande arter

I skötselområdet ingår vägkanter och vägområden på den skogsbilväg som korsar området i nordost samt bryn vid kraftledningsgatan som löper jämte den västra reservatsgränsen (skötselområdet är ej utmärkt på kartan i bilaga 2).

Bevarandemål

Inom ramen för vägens och ledningens funktion ska vägkanter, vägområden samt bryn vid kraftledningsgata inom reservatet vara rika på strukturer och livsmiljöer som gynnar vilda pollinatörer och andra arter som trivs i brynmiljöer. Skötselområdet ska hysa en högre mängd blommande och bärande träd, buskar, ris och örter än reservatet i övrigt. Det ska även finnas både grov och klenare död ved. På vägen, längs vägkanterna samt vid kraftledningsgatan ska små ytor av blottlagd mineraljord finnas och detta särskilt i sandigt material. Vägdiken får gärna ha varierat djup så att vatten blir stående i delar av dem, även i situationer med liten eller ingen avrinning.

Skötselåtgärder

Väghållaren samt ledningsägare ska uppmuntras att i samband med väg- och ledningsunderhåll röja fram och spara blommande och bärande träd så som sälg, rönn och hägg, liksom att samla ihop röjt sly i högar för att gynna blommande ris och örter. Väghållaren och ledningsägaren ska även uppmuntras att skapa blottor av bar mineraljord på soliga ställen i samband med väg- och ledningsunderhåll. I samband med dikesunderhåll ska väghållaren uppmuntras att skapa djupare delar av diket som kan hålla stillastående vatten. I samråd med väghållaren och ledningsägaren ska länsstyrelsen även ha möjlighet att placera ut grov död ved inom vägområdet och i ledningsgatan, liksom att själv överväga att röja fram blommande och bärande träd, särskilt örtrika partier eller lämpliga boplatser för insekter längs vägkanterna, i vägområdet eller i brynmiljöer vid ledningsgatan.

5. Skötsel för friluftslivet

5.1. Friluftslivets förutsättningar

Naturreservatet kan besökas utifrån sina naturgivna förutsättningar för egna strövtåg och naturstudier. Naturreservatet har goda förutsättningar för friluftaktiviteter under främst barmarkssäsongen för till exempel vandring, naturstudier samt bär- och svamplockning.

Tillgängligheten är relativt god med en skogsbilväg som ansluter till naturreservatet.

Mål för friluftslivet

- Det övergripande målet för friluftslivet är att reservatet ska vara tillgängligt för naturupplevelser, rekreation och naturstudier utifrån sina befintliga förutsättningar.
- Det ska vara möjligt att på olika sätt få information om naturreservatets upplevelsevärden inför och under besök i området. Informationen ska också bidra till att reservatets syfte att bevara naturtyper och arter uppnås.

Åtgärder för friluftslivet

Reservatets anordningar för friluftslivet, en informationsskylt, finns markerad på kartan i bilaga 2.

Informationen om Degerliden naturreservat ska underlätta för besökare att uppleva området, förhöja upplevelsen av besöket samt informera om gällande regler. Minst en informationsskylt, utformad i enlighet med Naturvårdsverkets anvisningar, ska sättas upp och underhållas i anslutning till reservatet. Det ska på skylten finnas en karta över reservatet, en lägesbeskrivning av skyltens plats i förhållande till reservatet samt en kort beskrivning av naturmiljöerna och föreskrifterna för allmänheten. Information om Degerliden naturreservat på länsstyrelsens webb, via appar och andra tekniska lösningar publiceras utifrån tillgängliga resurser och prioriteringar tillsammans med information om andra naturreservat i länet.

6. Nyttjanderätter

Jakt får bedrivas av jakträttsinnehavare enligt gällande lagstiftning och i enlighet med gällande reservatsföreskrifter. Föreskrifterna utgör inte hinder för att kvista eller röja sly för upprätthållande av befintliga sikt- eller skjutgator vid jaktpass. Det är med länsstyrelsens tillstånd tillåtet att uppföra nya jaktorn eller röja nya sikt eller skjutgator.

Det går en kraftledning jämte den västra reservatsgränsen. Kraftledningen med tillhörande kraftledningsgata får enligt reservatets föreskrifter underhållas inom ramen för befintlig koncession och ledningsrätt. Åtgärder ska ske i samråd med länsstyrelsen.

Renskötsel får bedrivas i naturreservatet enligt gällande lagstiftning.

7. Samråd med rennäring

Samråd mellan Länsstyrelsen och berörda samebyar skall genomföras inför kommande skötselåtgärder i Degerliden naturreservat som kan medföra påverkan på förutsättningarna för renskötseln. Båda parter skall kunna ta initiativ till samråd.

8. Utmärkning av gränser

Reservatet ska hållas väl utmärkt enligt svensk standard och Naturvårdsverkets anvisningar. Gränserna bör ses över vart 10:e år och målas om vid behov.

9. Sammanställning av skötselåtgärder

Sammanställning av skötselåtgärder. Siffran anger prioritetsordning om genomförandet av skötselåtgärderna begränsas av tillgängliga resurser, där 1 är högsta prioritet och 3 lägsta.

Skötselåtgärd

Var

Prioritet

2022-06-23

Diarienummer
512-3789-2022

Underhåll av informationsskylt	Se bilaga 2	Vid behov
Hydrologisk restaurering	Skötselområde 1 och 2	2
Röjning av barrträd för att gynna löv	Skötselområde 1, delområde 1A	2
Skapa luckor kring lövträd genom ringbarkning och röjning av gran	Skötselområde 1	2
Åtgärder för att gynna pollinerare vid vägkanter och ledningsgator	Skötselområde 3	3
Åtgärder för att förhindra spridning och etablering av främmande arter	Se kap. 4	Vid behov
Underhåll av gränsmarkering	Se bilaga 1 i beslutet och kap. 8	Vid behov

10. Uppföljning och tillsyn

Tillsynen av naturreservatet utförs av naturvårdsförvaltaren i enlighet med Naturvårdsverkets riktlinjer. Tillsynen innefattar besiktning av att reservatets föreskrifter efterlevs.

Dessutom ska naturvårdsförvaltaren följa upp utmärkningar, skyltar inom reservatet samt naturtyper och arter. Naturvårdsförvaltaren kan utse annan part att genomföra uppföljningen av naturtyper och arter. Brister och fel ska dokumenteras och åtgärdas.

Tillsynen och uppföljningen av reservatet kommer tillsammans att utgöra ett underlag för en eventuell revidering av skötselplanen.

10.1. Uppföljning av skötselåtgärder

I samband med att skötselåtgärder utförs ska utgångsläget innan åtgärden, tidpunkt för åtgärd, åtgärdens omfattning och utförande samt uppnått resultat dokumenteras för att möjliggöra en långsiktig uppföljning.

10.2. Uppföljning av bevarandemål

Naturreservatets bevarandemål ska följas upp enligt fastställda metoder för uppföljning av skyddad natur. Uppföljningen kommer att ske utifrån reservatets skötselområden (bilaga 2) och enligt indelningen i naturtyper för basinventering av skyddad natur.

Bilagor

1. Artlista
2. Karta över skötselområden och informationsskyltar



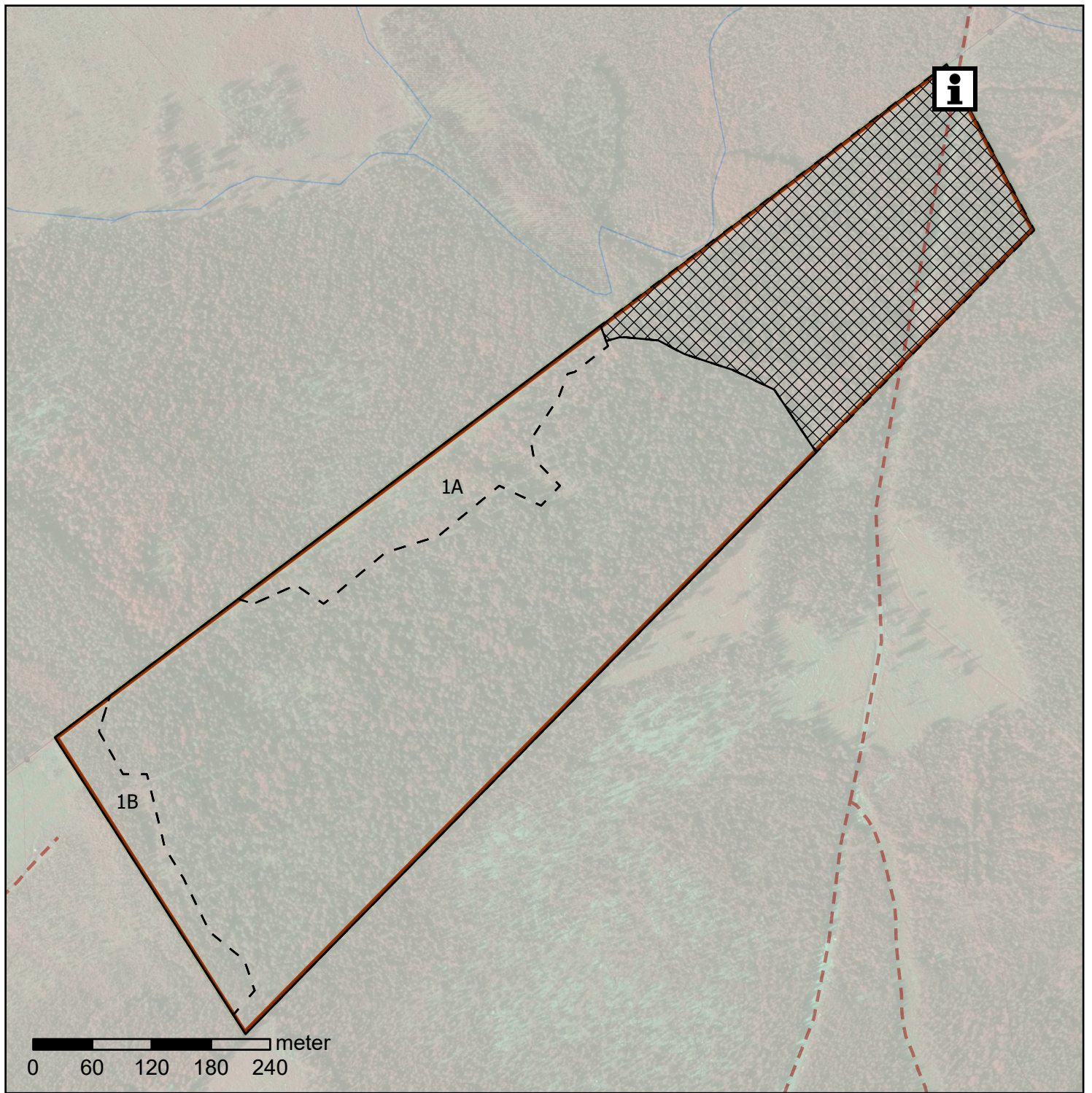
Artlista

Följande naturvårdsintressanta har noterats inom naturreservatet Degerliden. Hotkategorier presenteras enligt Artdatabankens rödlista 2020¹

Vetenskapligt namn	Svenskt namn	Hotkategori
Lavar		
<i>Alectoria sarmentosa</i>	Garnlav	NT
<i>Bryoria nadvornikiana</i>	Violettgrå tagellav	NT
<i>Chaenotheca chlorella</i>	Kornig nållav	
<i>Chaenotheca gracillima</i>	Brunpudrad nållav	NT
<i>Chaenotheca laevigata</i>	Nordlig nållav	NT
<i>Chaenothecopsis viridialba</i>	Vitskaftad svartspik	NT
<i>Cyphelium karelicum</i>	Liten sotlav	VU
<i>Collema furfuraceum</i>	Stiftgelélav	NT
<i>Lobaria pulmonaria</i>	Lunglav	NT
<i>Lobaria scrobiculata</i>	Skrovellav	NT
<i>Micarea globulosella</i>	Trädbasdynlav	
<i>Microcalicium ahlneri</i>	Kortskaftat ärgspik	NT
<i>Phaeocalicium populneum</i>	Kvistspik	
<i>Ramalina sinensis</i>	Småflikig brosklav	NT
Mossor		
<i>Anastrophyllum hellerianum</i>	Vedtrappmossa	NT
<i>Lophozia guttulata</i>	Vedflikmossa	NT
Svampar		
<i>Artomyces pyxidatus</i>	Kandelabersvamp	NT
<i>Asterodon ferruginosus</i>	Stjärntagging	NT
<i>Fuscoporia viticola</i>	Vedticka	
<i>Hericium coralloides</i>	Koralltaggsvamp	NT
<i>Meruliopsis taxicola</i>	Blodticka	
<i>Onnia leporina</i>	Harticka	NT
<i>Phellinus ferrugineofuscus</i>	Ullticka	NT
<i>Phlebia centrifuga</i>	Rynkskinn	VU
<i>Phellinus chrysoloma</i>	Granticka	NT
<i>Phellinus populicola</i>	Stor aspticka	
<i>Phellogilus nigrolimitatus</i>	Gränsticka	NT
<i>Pseudographis pinicola</i>	Gammelgransskål	NT
<i>Rhodofomes roseus</i>	Rosenticka	NT

¹ SLU Artdatabanken. 2020. *Rödlistade arter i Sverige 2020*. CR=Critically endangered/Aktut hotad, EN=Endangered/Starkt hotad, VU=Vulnerable/Sårbar, NT=Near threatened/Nära hotad.

<i>Sidera lenis</i>	Gräddporing	VU
<i>Skeletocutis odora</i>	Ostticka	VU
<i>Steccherinum collabens</i>	Blackticka	VU
Kärlväxter		
<i>Carex disperma</i>	Spädstarr	
<i>Dactylorhiza maculata subsp. maculata</i>	Jungfru marie nycklar	
<i>Goodyera repens</i>	Knärot	VU
<i>Lactuca alpina</i>	Torta	
<i>Moneses uniflora</i>	Ögonpyrola	
Insekter		
<i>Acossus terebra</i>	Mindre träfjäril	NT
<i>Cacotemnus thomsoni</i>	Thomsons trägnagare	
<i>Callidium coriaceum</i>	Bronshjon	
<i>Saperda perforata</i>	Grön aspvedbock	NT
Fåglar		
<i>Aegolius funereus</i>	Pärluggla	
<i>Certhia familiaris</i>	Trädkrypare	
<i>Dryocopus martius</i>	Spillkråka	NT
<i>Glaucidium passerinum</i>	Sparvuggla	
<i>Picoides tridactylus</i>	Tretåig hackspett	NT
<i>Tetrao urogallus</i>	Tjäder	
<i>Tetrastes bonasia</i>	Järpe	NT



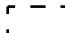
Bakgrundskartor © Lantmäteriet

Bilaga 2 till skötselplan för Degerliden naturreservat i Skellefteå kommun dnr: 512-3789-2022

Skötselområden

 Brandpräglad lövrik barrskog


 Grandominerad sumpskog

 Gräns för delområde

 Skogsbilväg

 Naturreservatets gräns

Anordningar för friluftslivet

 Befintlig informationsskylt



Länsstyrelsen
Västerbotten

Bilaga 4 till beslut
Överklagandehänvisning
regeringen

Diarienummer
512-3789-2022

2022-06-23

Du kan överklaga beslutet hos regeringen

Om du inte är nöjd med Länsstyrelsens beslut, kan du skriftligen överklaga beslutet hos regeringen.

Hur överklagar jag beslutet?

Länsstyrelsen måste pröva att överklagandet har kommit in i rätt tid, innan det skickas vidare tillsammans med handlingarna i ärendet. Därför ska du lämna eller skicka din skriftliga överklagan till Länsstyrelsen Västerbotten antingen via e-post; vasterbotten@lansstyrelsen.se, eller med post; Länsstyrelsen Västerbotten, 901 86 Umeå.

Tiden för överklagande

Ditt överklagande måste ha kommit in till Länsstyrelsen **inom tre veckor** från den dag du fick del av beslutet. Du anses ha fått del av beslutet den dag det kungörs i ortstidning. Om det kommer in senare kan överklagandet inte prövas. I ditt överklagande kan du be att få ytterligare tid till att utveckla dina synpunkter och skälen till att du överklagar. Sedan är det regeringen som beslutar om tiden kan förlängas.

Parter som företräder det allmänna ska ha kommit in med sitt överklagande **inom tre veckor** från den dag då beslutet meddelades.

Ditt överklagande ska innehålla

- Vilket beslut som du överklagar, beslutets datum och diarienummer.
- Hur du vill att beslutet ska ändras.
- Varför du anser att Länsstyrelsens beslut är felaktigt.

Om du har handlingar som du anser stödjer din överklagan så bör du bifoga kopior på dessa. Kontakta Länsstyrelsen i förväg om du behöver bifoga filer som är större än 15 MB via e-post.

Ombud

Om du anlitar ett ombud som sköter överklagandet åt dig ska ombudet underteckna skrivelsen, bifoga en fullmakt i original från dig samt uppge sitt eget namn, adress och telefonnummer.

Behöver du veta mer?

Har du ytterligare frågor kan du kontakta Länsstyrelsen via e-post, eller via växeltelefonnummer. Ange diarienummer.