



## Beslut för naturreservatet Brännberget i Skellefteå kommun

---

(3 bilagor)

### Beslut

Länstyrelsen i Västerbotten beslutar med stöd av 7 kap. 4 § miljöbalken att det område som redovisas på bifogad karta, bilaga 1, ska vara naturreservat.

För att uppnå och tillgodose syftet med naturreservatet Brännberget beslutar Länstyrelsen med stöd av 7 kap. 5, 6 och 30 §§ miljöbalken samt 22 § första stycket förordningen (1998:1252) om områdesskydd enligt miljöbalken m.m. att nedan angivna föreskrifter ska gälla för naturreservatet.

Enligt 3 § förordningen (1998:1252) om områdesskydd enligt miljöbalken m.m. fastställer Länstyrelsen bifogad skötselplan för naturreservatets långsiktiga vård, bilaga 2.

Beslutet riktar sig till var och en, fastighetsägare och innehavare av särskild rätt, vars rättigheter att använda mark- och vattenområden berörs inom reservatsområdet. Beslutet riktar sig även till allmänheten.

Länstyrelsen beslutar med stöd av 7 kap. 7 § första stycket miljöbalken att länstyrelsens beslut (2007-04-04 dnr 511-2536-2004) om bildande av naturreservatet Brännberget med tillhörande skötselplan ska upphöra att gälla när beslutet ovan (2022-06-23, dnr 512-3164-2022) om bildande av naturreservatet Brännberget vunnit laga kraft.

### Fakta om naturreservatet

**Namn:** Brännberget

**Dossiernummer:** 2402042

**NVR-id:** 2001601

**Natura 2000, områdeskod:** Brännberget, SE0810358

**Kommun:** Skellefteå

**Län:** Västerbotten

**Lägesbeskrivning:** ca 7 km NO om Boliden

**Mittkoordinat:** 7209992, 759957, (SWEREF99 TM)

**Naturgeografisk region:** 30a, Norrlands vågiga bergkullteräng med mellanboreala skogsområden

**Gräns:** Se bifogad beslutskarta, bilaga 1

**Markägare:** Enskilda markägare

**Fastigheter:** Brännberg 1:4 och 1:6, Djupgrovan 1:8

**Förvaltare:** Länstyrelsen Västerbotten

**Totalareal:** 35,6 hektar

**Areal skogsmark:** 33,3 hektar

**Areal produktiv skog:** 30,4 hektar

**Areal våtmark:** 1,3 hektar

**Areal övrigt:** 1,0 hektar

Arealer enligt Nationella Marktäckedata (NMD).

### **Syftet med naturreservatet**

Syftet med säkerställande och skötsel av reservatet är att bevara, vårda och återställa områdets rika och kalkgynnade flora liksom de markförhållanden, hydrologiska processer och habitat som utgör grunden för dessa arters förekomst. Syftet är också att hålla området tillgängligt för rörligt friluftsliv. Friluftsliv som grundar sig på allemansrätten ska kunna bedrivas i hela reservatet och besökare ska kunna se och uppleva områdets typiska arter och livsmiljöer. Utöver friluftsliv, ska området även kunna utnyttjas för naturstudier, undervisning samt forskning.

#### *Hur syftet ska uppnås*

Syftet ska uppnås genom att reservatets inre skyddsområde i huvudsak utvecklas fritt genom naturliga processer samtidigt som skötselåtgärder för att utöka livsmiljöer eller öka mängden lämpligt substrat för skyddsvärda arter möjliggörs.

Syftet ska även kunna nås genom att inom reservatets inre- och yttre skyddsområde ta bort för området främmande arter samt underlätta för allmänhetens friluftsliv.

### **Skälen för beslutet**

Områdets prioriterade bevarandevärden är områdets värdefulla rikkärr, kalkpräglade barrskogar samt högproduktiva granskogar. Området hyser även en för länet särskilt rik flora av sällsynta och krävande mossor och kärlväxter och är en av länets bästa lokaler för orkidéer med arter som norna och guckusko. Vidare har området ett högt friluftslivsvärde som utflyktsmål för besökare som vill uppleva den rika floran.

De höga naturvärden som dokumenterats i området kräver ett ändamålsenligt och långsiktigt skydd. Genom reservatsbeslutet undanröjs hot från exploatering och andra åtgärder och förutsättningarna för att bevara och utveckla naturreservatets naturmiljöer, med därtill hörande strukturer, processer och arter, förbättras.

#### *Skäl för att upphäva gällande beslut*

I reservatet finns arter och naturmiljöer som gynnas av skötselåtgärder för att naturvärdena ska kunna bevaras och utvecklas, vilket det gällande beslutet från 2007-04-04 till delar inte möjliggör.

Genom att ersätta det gällande beslutet med föreliggande beslut där större möjligheter ges till naturvårdande skötsel på våtmarker och i skogar så får området därmed ett mer ändamålsenligt skydd och ökad möjlighet att uppnå syftet samt bevarandemålen för reservatet.

## **Reservatsföreskrifter**

För att uppnå syftet med reservatet gäller följande föreskrifter.

*A. Föreskrifter enligt 7 kap. 5 § andra stycket miljöbalken om inskränkningar i rätten att använda mark- och vattenområden.*

Det är förbjudet att:

1. uppföra byggnad eller annan anläggning,
2. anlägga väg, mark- eller luftledning,
3. bedriva täkt eller annan verksamhet som förändrar marktopografi, yt- eller dräneringsförhållanden som att gräva, plöja, spränga, borra, schakta, dika, dikesrensa, dämna, dränera, utfylla, tippa, dumpa eller anordna upplag, Inom reservatets **yttre skyddsområde** ska förbudet inte utgöra hinder att utföra markberedningsverksamhet inom ramen för pågående markanvändning,
4. plantera in för trakten främmande djur- eller växtart,
5. framföra motordrivet fordon. Inom reservatets **yttre skyddsområde** ska förbudet inte utgöra hinder för pågående markanvändning,
6. släppa ut eller sprida gifter, vådliga ämnen, bekämpningsmedel, kalk eller växtnäringsmedel,
7. Inom reservatets **inre skyddsområde** är det förbjudet att fälla eller på annat sätt skada levande eller döda träd och buskar, upparbeta vindfällan, ta frö eller vidta någon skogsvårdsåtgärd.

*B. Föreskrifter enligt 7 kap. 6 § miljöbalken om vad fastighetsägare och innehavare av särskild rätt till fastighet förpliktigas att tåla.*

Markägare och innehavare av särskild rätt till marken förpliktigas att tåla att följande anordningar uppförs och åtgärder vidtas för att tillgodose syftet med reservatet, där inget annat anges avses hela naturreservatet:

1. utmärkning av reservatets gränser enligt Naturvårdsverkets riktlinjer,
2. uppsättning och underhåll av informationstavlor,
3. anläggande och underhåll av stigar, spång eller liknande anläggningar,
4. skötselåtgärder för att gynna skyddsvärda arter och naturmiljöer i skog inom **inre skyddsområde** genom röjning, gallring eller kapning av enstaka träd, genom att skada träd, tillförsel av död ved, markstörning,

2022-06-23

Diarienummer  
512-3164-2022

5. skötselåtgärder för att gynna skyddsvärda arter och naturmiljöer på våtmarker inom **inre skyddsområde** genom selektiv röjning, slåtter, samt bearbetning av tuvor,
6. borttagande av för området främmande arter,
7. undersökning och dokumentation av områdets djur- och växtarter samt mark- och vattenförhållanden.

*C. Föreskrifter enligt 7 kap. 30 § miljöbalken om rätten att färdas och vistas, samt om ordningen i övrigt, inom naturreservatet.*

Det är förbjudet att:

1. framföra motordrivet fordon,
2. störa djurlivet, till exempel genom att klättra i boträd eller medvetet uppehålla sig nära rovfågelbo, lya eller gryt,
3. göra åverkan på mark- eller växtlighet, döda, stående och liggande träd inräknade,
4. plocka eller insamla växter eller växtdelar, lavar, mossor och svampar med undantag för bär och matsvamp,
5. fånga eller insamla insekter och andra djur,
6. uppsätta tavla, plakat, affisch, skylt, inskrift och därmed jämförbar anordning.

*Undantag från föreskrifterna*

Föreskrifterna ska inte utgöra hinder för:

- a) förvaltaren av naturreservatet, eller den som förvaltaren uppdrar åt, att vidta de åtgärder som anges i B-föreskrifterna med stöd av 7 kap. 6 § miljöbalken i detta beslut, samt de nödvändiga transporter som krävs för åtgärderna,
- b) renskötsel i enlighet med rennäringslagen (1971:437) eller framföra motordrivet fordon vid renskötsel i enlighet med gällande terrängkörningslagstiftning,
- c) kvistning eller röjning av sly för upprätthållande av befintliga sikt- eller skjutgator vid jaktpass,
- d) uppförande av nya jaktorn samt röjning av tillhörande nya sikt- eller skjutgator inom reservatets **yttre skyddsområde**. Länsstyrelsens tillstånd krävs för nya sikt- eller skjutgator samt uppförande av nya jaktorn inom reservatets **inre skyddsområde**,

2022-06-23

Diarienummer  
512-3164-2022

- e) uttransport av fälld älg, björn, hjort eller vildsvin med stöd av 1 § terrängkörningsförordningen. Fordon och färdväg ska väljas med omsorg för att minimera mark- och vegetationsskador,
- f) insamling av enstaka exemplar av arter för exempelvis artbestämning och dokumentation, observera att insamling av orkidéer och vissa andra arter är reglerad i artskyddsförordningen (SFS 2007:845). För den som har länsstyrelsens tillstånd är det tillåtet att genomföra vetenskapliga undersökningar eller bedriva miljöövervakning som innebär någon form av markering, fällfångst eller andra åtgärder som kan innebära påverkan på naturmiljön.

### **Ärendets beredning**

Brännbergets naturvärden uppmärksammades först i samband med Sture Marklunds inventering av Bolidentraktens kalkpåverkade lidvegetation 1969 - 1971. 1979 bildade Länsstyrelsen ett naturreservat av aktuellt område, i det dåvarande beslutet gjordes skogsvårdsåtgärder samrådspliktiga jämt mot länsstyrelsen.

I mars 2003 lämnades en avverkningsanmälan in på ett skogsbestånd inom reservatets kärnområde, vilket föranledde att en fördjupad dialog påbörjades med samtliga berörda markägare om ett utökad skydd av reservatets skogar.

Länsstyrelsen gjorde under sommaren 2003 en översiktlig kartläggning av områdets naturvärden och kom fram till att de inre delarna av Brännberget har så höga naturvärden att det bör skyddas mot skogsbruk. Naturvårdsverket tillstyrkte i januari 2004 att länsstyrelsen påbörjar förhandlingar om ersättning med berörda markägare. Förhandlingarna avslutades i januari 2005 genom att intrångsersättning betalades ut till berörda markägare. Beslut om bildande av reservatet Brännberget togs i april 2007.

År 1998 föreslogs att området skulle ingå i Natura 2000 enligt Art- och habitatdirektivet. 2005 beslutar regeringen om att föreslå EU-kommissionen att de ska inlemma området i Natura 2000. År 2011 godkände EU-kommissionen Brännberget som en del av unionens nätverk av skyddade områden.

2022 påbörjades en översyn av gällande beslut och skötselplan för att möjliggöra nödvändiga skötselåtgärder för att gynna skyddsvärda arter och naturmiljöer.

*Yttranden från remissinstanser och länsstyrelsens beaktande av inkomna synpunkter*

Reservatsförslaget har sänts på remiss till berörda sakägare och myndigheter för yttrande och samråd. Följande remissinstanser har yttrat sig:

Naturvårdsverket har ingen erinran mot länsstyrelsens förslag till beslut.

SGU framför att naturreservatet ligger inom ett mycket prospekteringsintressant område för basmetaller, guld och silver, vilket ett flertal förfallna undersökningstillstånd visar. För närvarande berörs naturreservatet av ett

2022-06-23

Diarienummer  
512-3164-2022

gällande undersökningstillstånd, Björkdal nr 33, som innehas av Björkdalsgruvan AB. SGU anser att pågående och fortsatt prospektering i området bör tillåtas, givet att det tas försiktighetsåtgärder inom den del av undersökningstillståndet som reservatsområdet berör. SGU framför att myndigheten dock inte har detaljkännedom var inom det aktuella undersökningstillståndet det sker prospektering, och att berörd prospektör (Björkdalsgruvan AB) bör vidtalas i ärendet. SGU framför också att såvitt SGU vet var myndigheten inte involverad i remissförfarandet när reservatet bildades i 2007.

Länsstyrelsens kommentar: Naturreservatet berör en mindre del av undersökningstillståndet Björkdal nr 33. Berört naturreservatsområde är utpekade som riksintresse för naturvård enligt 3 kap. 6 § miljöbalken andra stycket på grund av förekomsten av rikkärr, kalkbarrskogar och kalkgynnad flora och fauna. Naturreservatet berör inga andra riksintressen enligt 3 eller 4 kap. miljöbalken. Riksintresset för värdefulla ämnen enligt 3 kap. 7 § miljöbalken, Björkdalsgruvan, ligger cirka 3 km från naturreservatet. Det framgår av 3 kap. 6 § miljöbalken första stycket att mark- och vattenområden med höga naturvärden eller betydelse för friluftslivet ska så långt möjligt skyddas mot åtgärder som påtagligt kan skada naturmiljön. Av syftet med naturreservatet framgår att reservatet ska långsiktigt bevara och utveckla reservatets värdefulla kalkgynnande flora samt de markförhållanden, hydrologiska processer och habitat som utgör grunden för dessa arters förekomst.

Detta beslut är en revidering av ett redan befintligt naturreservat för att möjliggöra naturvårdande skötsel för att långsiktigt bevara områdets värdefulla naturmiljöer och flora. I gällande från beslut 2007 medger A-föreskrifterna enligt 7 kap 5 § miljöbalken bland annat inte täktverksamhet eller annan markberedning, förutom den markberedningsverksamhet som pågår inom reservatets yttre skyddsområde där skogsbruk är tillåten. Enligt 7 kap. 7 § miljöbalken får Länsstyrelsen endast helt eller delvis upphäva beslut som den har meddelat enligt 7 kap. 5 § miljöbalken, om det finns synnerliga skäl.

Länsstyrelsen anser att reservatets föreskrifter är väl avvägda med hänsyn till de mycket höga naturvärdena. Prospektering innefattar många olika metoder med stor spännvidd avseende påverkan på reservatets syfte att bevara och vårda skyddsvärda naturmiljöer och arter. Normalt gäller reservatsföreskrifterna under lång tid framåt varför det är svårt att förutse vilka konkreta arbeten som är tänkta att göras.

Länsstyrelsens bedömning är därför att generella undantag från föreskrifterna för undersökningsarbeten inte är lämpligt då påverkan och omfattningen av eventuella sådana åtgärder inte är kända. Länsstyrelsen kan med stöd av 7 kap. 7 § miljöbalken medge dispens från meddelade föreskrifter om det finns särskilda skäl och är förenligt med föreskriftens syfte. Det innebär att vissa undersökningsarbeten kan genomföras utan dispensförfarande medan andra kräver ansökan om dispens.

I samband med utarbetandet av reservatsbeslutet i 2007 sändes reservatsförslaget på remiss till berörda sakägare och myndigheter, inklusive SGU.

Björkdalsgruvan AB:s yttrande över föreliggande beslut redovisas här nedanför.

Björkdalsgruvan AB har fått tillsänt remissdokumenten och framför att de inte ser några problem med förslaget till nytt beslut.

### **Beskrivning av reservatet**

Brännberget naturreservat ligger ca 7 km nordost om Boliden. Området ligger inom Kågedalens kalkpåverkade delar. Områdets berggrund kombinerat med dess hydrologiska förutsättningar gör att en lång rad krävande och för regionen sällsynta arter finns här, däribland ett flertal olika arter av orkidéer. Naturreservatets skogar utgörs av grundvattenöversilad, produktiv 110–130 år gammal barrblandskog med måttligt inslag av lövträd samt äldre relativt lågproduktiv sumptallskog med 160 år gamla tallar på näringsrik torvmark. Det finns även delar med mer konventionellt brukade tallbestånd där fältskiktet övergår till lingonristyp i den högre delen av sluttningen av Koltjärnberget. I reservatets rikaste partier finns stort inslag av näringskrävande arter som guckusko, norna, ormbär och liljekonvalj. Flera källor förekommer också med ovanliga arter av både mossor och kärlväxter bland annat svart trolldruva, tibast och brakved. Våtmarkerna i området består av öppna till glest tallbevuxna kärr av intermediär-riktyp. Fältskiktet domineras av blååtel och tuvsäv med rikligt örtinslag av arter som till exempel slätterblomma, blodrot och ängsnycklar och bottenskiktet av krävande mossarter som gyllenmossa, purpurvitmossa och späd skorpionmossa. Områdets skogar har under mycket lång tid nyttjats av människan. Knappt hälften av reservatets skogar har avverkats med konventionella metoder under de senaste decennierna. I de delar av reservatet som består av äldre skog återfinns spår av äldre tiders brukande i form av manuella plockhuggningsstubbar av olika åldrar. Även rikkärren i området har historiskt sett nyttjats för slätter.

Brännbergets naturreservat är ett populärt utflyktsmål, speciellt bland botaniskt intresserade. Huvuddelen av besökarna kommer därför till reservatet under juni och juli. Från reservatsentrén i väster löper en markerad vandringsslinga med informationsskyltar genom reservatets orkidérikaste delar.

### **Länsstyrelsens motivering och bedömning**

Brännberget innehåller ett av länets mest värdefulla områden med rikkärr och kalkpräglade barrskogar. Inom området finns flera ovanliga växtarter såsom orkidéerna norna och guckusko. Högproduktiva granskogar och kalkbarrskogar utgör därtill prioriterade skogstyper i skyddet av skogsområden. Vidare är området ett mycket värdefullt utflyktsmål för besökare som vill uppleva den rika floran. Reservatets föreskrifter har utformats för att både bevara områdets rika flora och att bibehålla en attraktiv miljö för besökare. Länsstyrelsen bedömer att bevarandet av de höga naturvärdena i området inte går att förena med modernt skogsbruk i det inre skyddsområdet eller med dikning och annan exploatering, verksamhet eller påverkan som innebär att områdets naturvärden skulle skadas eller som försvårar allmänhetens tillträde till området i det inre och yttre skyddsområdet.

Det krävs ett ändamålsenligt och långsiktigt skydd för att bevara och utveckla naturreservatets värdefulla natur- och friluftslivsmiljöer. Länsstyrelsen bedömer att naturreservat är den lämpligaste skyddsformen för områden som Brännberget med sådant skötselbehov att en skötselplan krävs och där det krävs starka restriktioner under lång tid för att värdena ska bibehållas och utvecklas. Länsstyrelsen har därför bedömt att området, i enlighet med miljöbalkens mål om skydd av värdefulla naturmiljöer och bevarande av biologisk mångfald (1 kap. 1 § miljöbalken) samt områdets värde för friluftslivet, ska förklaras som naturreservat enligt 7 kap. 4 § miljöbalken.

*Motiv att upphäva gällande beslut*

Motivet för att upphäva gällande reservatsbeslut från 2007-04-04 och istället ersätta det med föreliggande beslut och skötselplan är att det i området finns arter samt naturmiljöer som är beroende av skötselåtgärder för att naturvärdena ska kunna bevaras och utvecklas, något som gällande beslut från 2007 i delar inte medger.

För att möjliggöra nödvändig naturvårdande skötsel i Brännbergets naturreservat har att *vårda* och *återställa* områdets rika flora samt värdefulla naturmiljöer lagts till som en del av syftet med reservatet. I gällande beslut från 2007 preciserades inga skäl för beslutet då riktlinjerna för vad ett reservatsbeslut skulle innehålla såg annorlunda ut vid den tiden. Skälen har istället utformats och preciserats i föreliggande beslut.

Även B-föreskrifterna har, utifrån 7 kap 6 § MB, kompletterats. Kompletteringen innebär att skötselåtgärder för att gynna skyddsvärda arter och naturmiljöer i skog samt på våtmarker i reservatets inre skyddsområde kan utföras. Även åtgärder för att avlägsna för området främmande arter samt möjlighet till dokumentation och undersökning av mark-och vattenförhållanden möjliggörs.

Nya generella undantag från föreskrifterna ska underlätta rennäring, jakt, samt insamling av enstaka artexemplar för fortsatt kunskapsuppbyggnad om områdets artsammansättning.

De beskrivande texterna i beslutet har justerats och preciserats, dock utan att väsentligt ändra innebörden i dessa.

Det gällande beslutet från 2007-04-04 ersätts av ett nytt beslut som innebär ett mer ändamålsenligt skydd för de värdefulla naturmiljöer och livsmiljöer för skyddsvärda arter som ska bevaras och vårdas i naturreservatet. Det nya beslutet innebär utöver detta ett likvärdigt och i vissa avseende starkare områdesskydd. Även vissa lättnader har gjorts genom att nya generella undantag från föreskrifterna har lagts till. Länsstyrelsen har bedömt att dessa lättnader och undantag är nödvändiga för att föreskrifterna inte ska gå längre än vad som krävs för att uppnå reservatets syfte. Länsstyrelsen bedömer därför att synnerliga skäl föreligger och att det finns stöd för att upphäva det gällande reservatsbeslutet med tillhörande skötselplan som fattades enligt 7 kap. 4 § miljöbalken (1998:808).



Enligt 7 kap. 7§ fjärde stycket MB får beslut om upphävande av gällande beslut meddelas endast om intrånget i naturvärdet kompenseras i skälig utsträckning på naturreservatet eller på något annat område. I detta fall upphävs det gällande reservatet för att bilda ett förstärkt skydd. Länsstyrelsen gör därför bedömningen att beslutet inte innebär något väsentligt intrång i områdets naturvärden och finner därav att det inte finns skäl att ställa krav på kompensation.

*Förenlighet med miljömål, friluftsmål och EU-direktiv*

Bevarandet av biologisk mångfald och arbetet med att uppnå de av riksdagen antagna miljökvalitetsmålen är en hörnsten i det nationella miljöarbetet och naturreservat är en av de skyddsformer som utgör basen i det formella skyddet av värdefulla naturområden och biologisk mångfald.

Reservatsbeslutet omfattar 33,3 hektar skogsmark (varav 30,4 ha är produktiv skog samt 17,7 ha där skogsbruk inte är tillåtet enligt föreskrifterna), 1,3 hektar våtmark med dess arter, strukturer och processer som bidrar till de nationella etappmålen om skydd av skogsmark och vattenmiljöer och i första hand stärker möjligheterna att nå miljömålet *Levande skogar* men även miljömålen *Myllrande våtmarker* och *Ett rikt växt- och djurliv*.

Reservatet bidrar även till uppfyllandet av flera av Sveriges nationella friluftsmål, däribland *Tillgång till natur för friluftsliv* och *Skyddade områden som resurs för friluftslivet*, genom att naturmiljöernas upplevelsevärden bevaras och tillgängliggörs.

Hela naturreservatet Brännberget ingår i Natura 2000. För Natura 2000-områden finns krav på reglering av nödvändiga bevarandeåtgärder i EU-direktiv (art- och habitatdirektivet 92/43/EEG<sup>1</sup>) och i svensk lagstiftning (miljöbalken, områdesskyddsförordningen). För Brännberget utgör arterna *guckusko* och *norna* samt naturtyperna *källor och källkärr*, *rikkärr*, *taiga* samt *näringsrik granskog* grunden för utpekandet. Länsstyrelsen bedömer att reservatsbildning, tillsammans med andra skyddsinsatser, är en nödvändig bevarandeåtgärd för att områdets värden ska bestå och för att de utpekade arterna och naturtyperna ska kunna bevaras och vid behov restaureras. Därigenom kan förekomsterna bidra till så kallad gynnsam bevarandestatus, vilket innebär att de utpekade arternas och naturtypens utbredningsområde, areal, populationsutveckling och andra kvaliteter finns och kan bibehållas på lång sikt.

*Förenlighet med riksintressen (3 och 4 kap. miljöbalken) och kommunala planer*

Naturreservatet ligger inom ett område som är av riksintresse för naturvärden enligt 3 kap. 6 § miljöbalken. Områden som är av riksintresse ska, enligt miljöbalken, skyddas mot åtgärder som kan påtagligt skada deras värden eller möjligheterna att använda dem för avsett ändamål. Länsstyrelsen bedömer att ovan nämnda riksintresse är förenligt med skydd av området.

---

<sup>1</sup> EU:s Art- och habitatdirektiv, Direktiv 92/43/EEG om bevarande av livsmiljöer samt vilda djur och växter.

Beslutet bedöms vara förenligt med Skellefteå kommuns översiktsplan. Sammantaget så bedömer länsstyrelsen därför utifrån reservatets omfattning att detta nya beslut för naturreservatet Brännberget är förenligt med en från allmän synpunkt lämplig användning av mark- och vattenresurserna samt med för området gällande kommunala planer.

#### *Intresseprövning enligt 7 kap. 25 § miljöbalken*

Vid skydd av områden ska det enligt 7 kap. 25 § miljöbalken göras en intresseavvägning där hänsyn ska tas till enskilda intressen. Utgångspunkten vid avvägning mellan enskilda och allmänna intressen är att ingrepp som motiveras av hänsyn till naturvårds- och miljöintressen betraktas som angelägna allmänna intressen.

Länsstyrelsen bedömer sammantaget att de positiva effekterna av att bevara och skötsel av området överväger de negativa effekterna som orsakas av inskränkningarna i markanvändning. Vid avvägning enligt 7 kap. 25 § har Länsstyrelsen funnit att föreskrifterna inte går längre än vad som krävs för att syftet ska uppnås.

#### *Konsekvensutredning*

Enligt förordningen (2007:1244) om konsekvensutredning vid regelgivning ska en bedömning om konsekvensutredning göras för ordningsföreskrifterna enligt 7 kap. 30 § miljöbalken. Dessa föreskrifter gäller rätten att färdas och vistas, och ordningen i övrigt i området och exemplifieras i förarbetena till miljöbalken (prop. 1997/98:45) som förbud mot åtgärder som annars hade varit tillåtna enligt allemansrätten.

I enlighet med vad som sägs i 4 och 5 §§ förordningen (SFS 2007:1244) om konsekvensutredning vid regelgivning, bedömer Länsstyrelsen att ordningsföreskrifterna enligt 7 kap. 30 § miljöbalken innebär så begränsade kostnadsmissiga och andra konsekvenser att det saknas skäl för en konsekvensutredning av regelgivning.

### **Uppllysningar**

Föreskrifterna under C ovan, enligt 7 kap. 30 § miljöbalken om rätten att färdas och vistas och om ordningen i övrigt inom naturreservatet, gäller omedelbart även om beslutet överklagas.

För anordnande av fasta renskötselanläggningar ska samråd ske med Länsstyrelsen enligt 12. kap 6 § miljöbalken, enligt vad som framgår av 7c § förordningen (SFS 1998:904) om anmälan om samråd.

Länsstyrelsen kan med stöd av 7 kap. 7 § miljöbalken medge dispens från meddelade föreskrifter om det finns särskilda skäl och om det är förenligt med förbudet/föreskriftens syfte.

Enligt 29 kap. 2 och 2a §§ miljöbalken gäller bland annat att brott mot föreskrift som meddelats enligt 7 kap. miljöbalken kan medföra straffansvar. Har någon vidtagit åtgärd i strid med meddelad föreskrift, kan länsstyrelsen enligt 26 kap. 9 och 14 §§ miljöbalken vid vite förelägga om rättelse.

Enligt 4 § skogsvårdslagen (SFS 1979:429) ska lagens bestämmelser eller föreskrifter inte tillämpas i den mån de strider mot föreskrifter som har meddelats med stöd av 7 kap. miljöbalken.

Utöver föreskrifterna för naturreservatet gäller också andra lagar, förordningar och föreskrifter till skydd för naturmiljön, till exempel:

- verksamheter eller åtgärder som på ett betydande sätt kan påverka miljön i särskilda skyddade områden (Natura 2000) kräver tillstånd enligt 7 kap. 28 a-29 b §§ miljöbalken,
- fridlysning av alla vilda fåglar och däggdjur samt deras ägg, ungar och bon enligt jaktlagen (1987:259). Vissa andra växt- och djurarter, exempelvis samtliga orkidéer, är fridlysta enligt 8 kap. miljöbalken och artskyddsförordningen (2007:845),

### **De som medverkat i beslutet**

Beslutet har fattats av landshövding Helene Hellmark Knutsson med Maja Sjöskog Kvalvik, naturvårdshandläggare, som föredragande.

Denna handling har godkänts digitalt och saknar därför namnunderskrift.

*Helene Hellmark Knutsson*

Landshövding

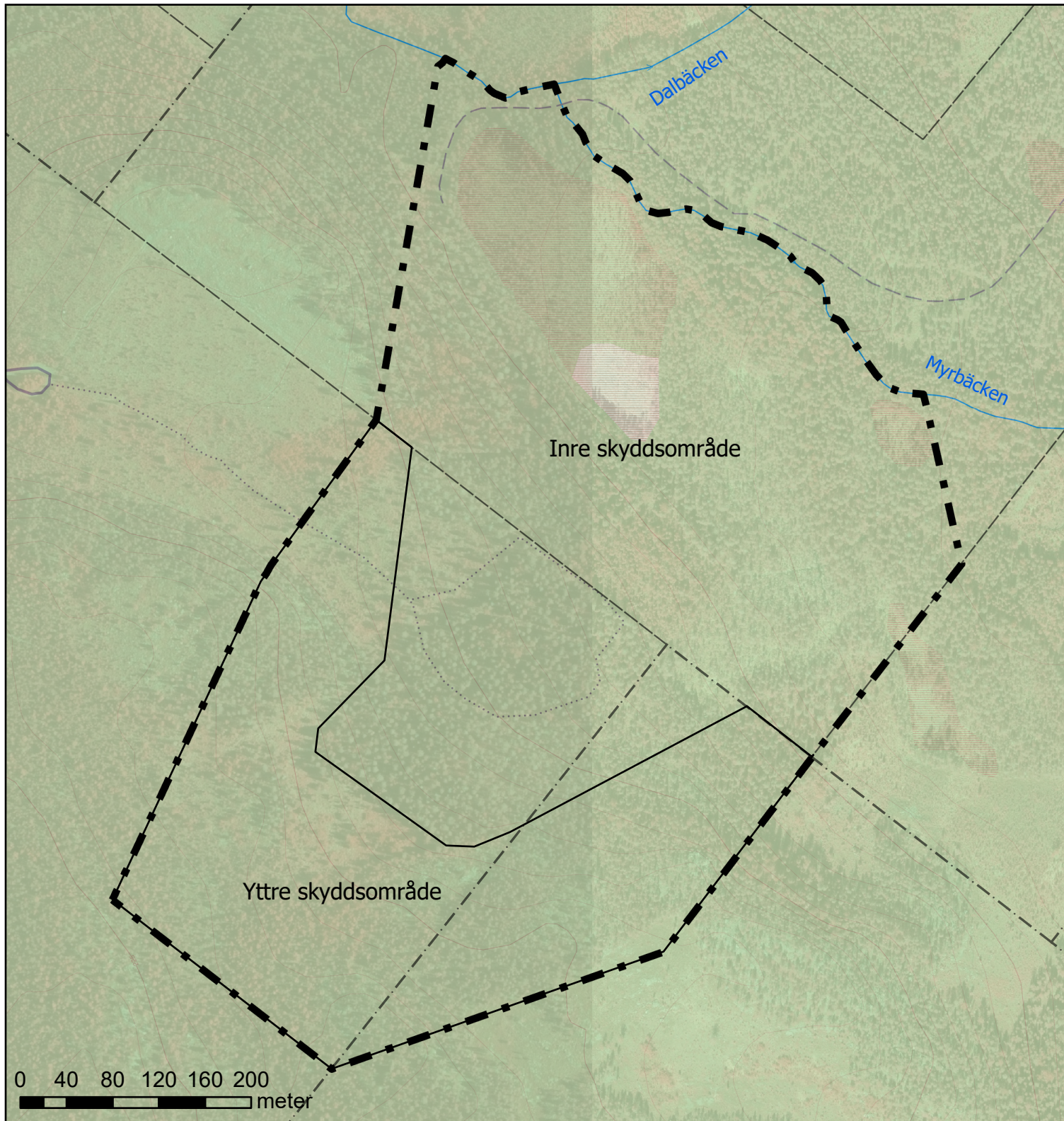
*Maja Sjöskog Kvalvik*

Naturvårdshandläggare

### **Bilagor**

1. Beslutskarta
2. Skötselplan
3. Överklagandehänvisning regeringen






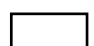
# Naturresevat

## Brännberget

Skellefteå kommun  
Västerbottens län

Bilaga 1 till beslut  
med dnr 512-3164-2022

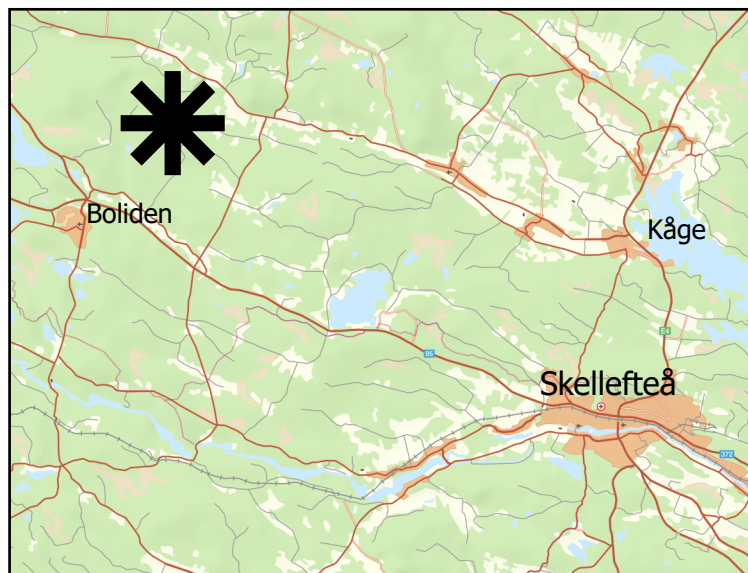
 Reservatsgräns

 Gräns mellan inre och yttre skyddsområde

Bakgrundskartor © Lantmäteriet



Länsstyrelsen  
Västerbotten







Länsstyrelsen  
Västerbotten

## Bilaga 2 till beslut

2022-06-23

Diarienummer

512-3164-2022

Arkivbeteckning

2402042

1(10)

---

# SKÖTSELPLAN FÖR NATURRESERVATET BRÄNNBERGET I SKELLEFTEÅ KOMMUN

---



Orkidén guckusko växer i Brännbergets naturreservat.  
Foto: Lena Lundevaller, Länsstyrelsen Västerbotten

## **1. Syfte med säkerställande och skötsel**

Syftet med säkerställande och skötsel av reservatet är att bevara, vårda och återställa områdets rika och kalkgynnade flora liksom de markförhållanden, hydrologiska processer och habitat som utgör grunden för dessa arters förekomst. Syftet är också att hålla området tillgängligt för rörligt friluftsliv. Friluftsliv som grundar sig på allemansrätten ska kunna bedrivas i hela reservatet och besökare ska kunna se och uppleva områdets typiska arter och livsmiljöer. Utöver friluftsliv, ska området även kunna utnyttjas för naturstudier, undervisning samt forskning.

### *Hur syftet ska uppnås*

Syftet ska uppnås genom att reservatets inre skyddsområde i huvudsak utvecklas fritt genom naturliga processer samtidigt som skötselåtgärder för att utöka livsmiljöer eller öka mängden lämpligt substrat för skyddsvärda arter möjliggörs.

Syftet ska även kunna nås genom att inom reservatets inre- och yttre skyddsområde ta bort för området främmande arter samt underlätta för allmänhetens friluftsliv.

## **2. Prioriterade bevarandevärden**

Prioriterade bevarandevärden är

- Områdets värdefulla områden med rikkärr, högproduktiva gransko-  
gar och kalkbarrskogar.
- Områdets stora artrikedom med en särskilt rik flora av framförallt  
näringskrävande mossor och kärleväxter.
- Förekomsten av orkidéerna norna och guckusko.
- Möjligheten som utflyktsmål för att uppleva områdets rika och säll-  
synta flora.

### **Natura 2000**

Hela naturreservatet ingår sedan 2005 i Natura 2000, EU:s nätverk av värdefulla naturområden med arter eller naturtyper som är särskilt skyddsvärda ur ett europeiskt perspektiv. För Natura 2000-området Brännberget finns en bevarandeplan i vilken det anges vad som krävs för att upprätthålla gynnsam bevarandestatus för utpekade naturtyper och arter. Målen och åtgärderna i denna skötselplan är utformade för att i huvudsak överensstämja med de mål som finns i bevarandeplanen. Utpekade naturtyper och arter som ligger till grund för utpekandet och är de prioriterade bevarandevärdena preciseras under avsnittet *3.2 Naturtyper och arter enligt Natura 2000*.

## **3. Uppgifter om naturreservatet**

### **3.1. Administrativa uppgifter**

**Namn:** Brännberget

**Dossiernummer:** 2402042

**NVR-id:** 2001601

2022-06-23

Diarienummer  
512-3164-2022

**Natura 2000, områdeskod:** SE0810358

**Kommun:** Skellefteå

**Län:** Västerbotten

**Lägesbeskrivning:** ca 7 km NO om Boliden

**Mittkoordinat:** 7209992, 759957 (SWEREF 99 TM)

**Naturgeografisk region:** 30a, Norrlands vågiga bergkullteräng med mellanboreala skogsområden

**Gräns:** Se bifogad beslutskarta, bilaga 1 till beslutet

**Markägare:** Enskilda markägare

**Fastigheter:** Brännberg 1:4 och 1:6, Djupgrovan 1:8

**Förvaltare:** Länsstyrelsen Västerbotten

**Totalareal:** 35,6 hektar

**Areal skogsmark:** 33,3 hektar

**Areal produktiv skog:** 30,4 hektar

**Areal våtmark:** 1,3 hektar

**Areal övrigt:** 1,0 hektar

Arealer enligt Nationella Marktäckedata (NMD).

### 3.2. Naturtyper och arter enligt Natura 2000

Naturresevatets utpekade naturtyper enligt Natura 2000.

Naturtyper	Naturtypskod	Areal (ha)
Rikkärr	7230	5,0
Källor och källkärr	7160	0,5
Näringsrik granskog	9050	5
Taiga	9010	3,5
Annan skog	9900	26

Naturtyperna rikkärr<sup>1</sup> och kalkbarrskogar<sup>2</sup> omfattas av åtgärdsprogram för hotade naturtyper (ÅGP).

Naturresevatets utpekade arter enligt Natura 2000.

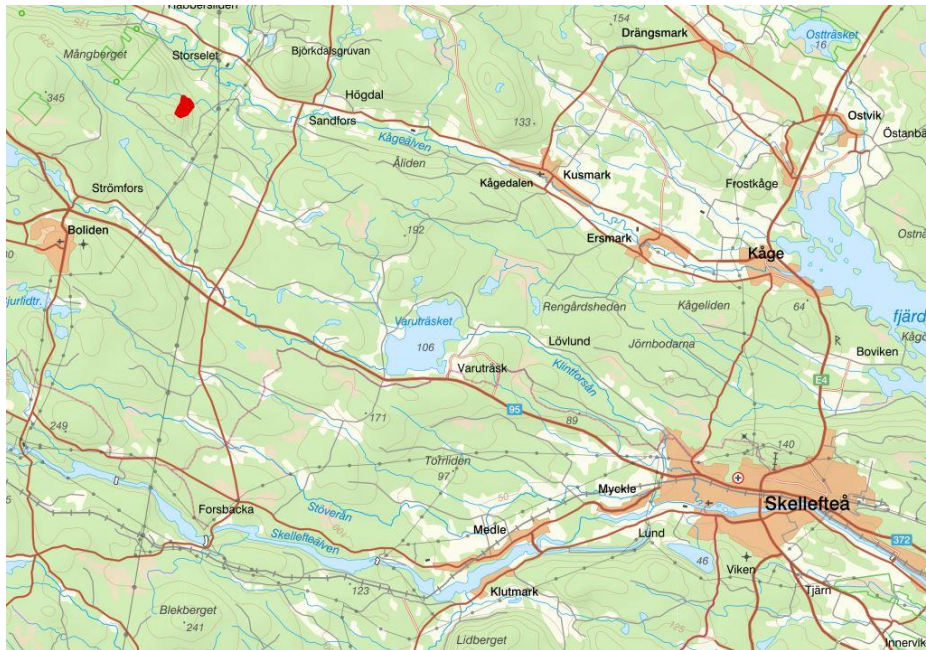
Arter
Guckusko
Norna

### 3.3. Beskrivning av naturresevatet

Brännbergets naturresevat ligger ca 7 km nordost om Boliden i Skellefteå kommun. Området ligger inom Kågedalens kalkpåverkade delar och hyser en mycket rik flora, däribland ett flertal olika arter av orkidéer. Växtlokalen omfattar Koltjärnbergets norra sluttning ned mot Myrbäcken, och ligger 120–170 meter över havet.

<sup>1</sup> Naturvårdsverket 2006. *Åtgärdsprogram för bevarande av rikkärr*. Rapport 5601.

<sup>2</sup> Naturvårdsverket 2009. *Åtgärdsprogram för kalktallskogar 2009–2013*. Rapport 5967.



Naturreseptat Brännberget (rödmarkerat) ligger cirka 7 km NO om Boliden. På kartan syns också några närliggande naturreseptat (grön markering).

### Geologi

Berggrunden i reservatet utgörs till största delen av ljus, finkornig och sur metavulkanit. I reservatets sydliga hörn ingår en mindre del av mörkare, grovkornig, mer basisk och därmed näringsrikare metadiorit. Denna bergart tillhör de svekokarelska tidigorogena intrusivbergarterna. Denna formation sträcker sig i riktningen NNV-SSO och har en brant stupning på 70 grader mot öster. Högsta kustlinjen går från nordväst mot sydost genom södra delen av reservatet. Jordartsmässigt domineras reservatet av morän, med vissa inslag av grovkorniga svallsediment. Mot sydväst minskar moränlagrets tjocklek och längst i söder övergår jordlagret i en mosaik av ett tunt, osammanhängande jordtäckte och berg i dagen. Området präglas av drumlinisering från nordväst, vilket kan förklara inslaget av den mer näringsrika metadioriten i moränen. Rörligt grundvatten i bergets sprickzoner kan också vara en delförklaring till den näringskrävande floran.

### Skog

I de rikare grundvattenöversilade norra och östra delarna av reservatet domineras skogen av 100–120 år gammal barrblandskog med måttligt inslag av lövträd. Skogen är överlag mycket produktiv och virkesrik med gott om träd som är mer än 25 meter höga och har en brösthöjdsdiameter på över 40 cm. Fältskiktet varierar från friska-fuktiga ristyper till högrötsvegetation i utströmningsområden, lider och fuktdrag. I de rikaste partierna finns stort inslag av näringskrävande arter som guckusko, norna, ormbär och liljekonvalj. Flera källor med förekomster av ovanliga moss- och kärlväxtarter förekommer i slutningarnas nedre delar. I buskskiktet förekommer bland annat bestånd av svart trolldruva, tibast och brakved. I det flacka området söder om Myrbäcken finns ett område med äldre rätt lågproduktiv sumptallskog på näringsrik torvmark. Här förekommer upp till 150 år gamla tallar och ett



bitvis välutvecklat buskskikt av enbuskar och *Salix*-arter. Fältskiktet i sump-tallskogen har ett stort inslag av olika högorter och bladvass. Ett flertal orkidéer finns inom delområdet. Högre upp i slutningen på Koltjärnberget övergår skogen i mer renodlade tallbestånd. Här är också vegetationen tydligt fattigare och örtinslagen litet. Merparten av den renodlade tallskogen består av ordinärt brukade tallskogar av lingonristyp med inslag av små lavrika hållmarkspartier. Längst i sydöst finns ett område med äldre, plockhuggen hållmarkstallskog.

#### *Våtmarker*

Våtmarkerna i området består av opåverkade, öppna till glest tallbevuxna kärr av intermediär - riktyp. Fältskiktet domineras av blåståtel och tuvsäv med rikligt örtinslag av arter som slåtterblomma, blodrot, dvärglumner och ängsnycklar. Bladvass förekommer oftast mycket ymnigt i fältskiktet. I botten skiktet återfinns krävande mossarter som gyllenmossa, purpurvitmossa och späd skorpionmossa.

#### *Arter*

Områdets berggrund kombinerat med dess hydrologiska förutsättningar gör att en lång rad krävande och för regionen sällsynta arter återfinns inom reservatet. Nedan listas de naturvårdsarter som noterats inom reservatet vid skötselplanens framtagande (hotkategori enligt Artdatabankens Rödlista 2020<sup>3</sup> inom parentes där NT = nära hotad, VU = sårbar samt EN= starkt hotad): Luddlav, lunglav (NT), skinnlav, violettgrå tagellav (NT) guldspärrmossa, gyllenmossa, klotuffmossa, kranshakmossa, nordlig tuffmossa, purpurvitmossa, späd skorpionmossa, stor skedmossa, brakved, vanlig brudsporre, dvärglumner, finbräken, fläcknycklar, grönkulla, grönyxne, guckusko, jungfru marie nycklar, knärot (VU), kvällsmaskros (VU), korallrot, kärrfibbla, nattviol, norna (VU), ormbär, skogsnattviol, skogsnycklar, spindeblomster, sumpnycklar, svart trolldruva, tibast, tvåblad, underviol, ängsnycklar, ögonpyrola, björkblåoxe och stubbträflugan (NT). Fåglar som noterats inom reservatet är: järpe (NT), grönsångare (NT), rosenfink (NT), rödvingetrast (NT), tallbit (VU), talltita (NT), tornseglare (EN). Reservatet inventerades 2003-2004 av Svenska Malaisefällesprojektet (the Swedish Malaise Trap Project, SMTP), en storskalig, nationell inventering av insekter. Sortering och artbestämning av materialet pågår fortfarande i 2022.

#### *Kulturhistoria och tidigare markanvändning*

Områdets skogar har under mycket lång tid nyttjats av människan. Knappt hälften av reservatets skogar har avverkat med konventionella metoder under de senaste decennierna. I övriga delar av reservatet som består av äldre skog återfinns spår av äldre tiders brukande i form av manuella plockhuggningsstubbar av olika åldrar. Sannolikt har området historiskt sett även använts till skogsbete. Även rikkärren i området har nyttjats av människor under lång tid genom att de slåtrats.

---

<sup>3</sup> SLU Artdatabanken. 2020. *Rödlistade arter i Sverige 2020*.

Det finns inga registrerade fornlämningar<sup>4</sup>.

#### *Friluftsliv*

Brännbergets naturreservat är ett populärt utflyktsmål, speciellt bland botaniskt intresserade. Huvuddelen av besökarna kommer därför till reservatet under juni och juli då orkidéerna blommar. Vid reservatsentrén i väster finns möjlighet till parkering och härifrån löper en markerad vandrings slinga genom reservatets orkidérikaste delar. Skyltar med artbeskrivningar av de i området förekommande orkidéerna finns i anslutning till vandrings slingan. I övrigt saknar området besöksanordningar.

#### *Renskötsel*

Naturreservatet ligger inom Mausjaure samebys vinterland och förvinterland. Mausjaure sameby är en skogssameby. Inga riksintressen för rennäringen enligt 3 kap. 5 § miljöbalken eller strategiska platser och betesområden enligt Sametingets kartor<sup>5</sup> berörs.

## **4. Skötselområden för naturvärden**

Reservatet är indelat i 4 skötselområden med utgångspunkt från de övergripande naturtyperna i naturreservatet samt de åtgärder som ska genomföras inom respektive skötselområde (bilaga 1). För varje skötselområde redovisas bevarandemål och skötselåtgärder.

För samtliga skötselområden gäller bevarandemålet att främmande arter som utgör ett hot mot den biologiska mångfalden inte ska förekomma. Det innebär att främmande arter ska kunna tas bort om behov uppstår, till exempel om främmande trädslag sprider sig innanför naturreservatsgränsen.

### **4.1. Skötselområde 1: Barrskog med möjlighet till åtgärder för att gynna värdefull flora (17 ha)**

Delområde A består i huvudsak av örtrika barrblandskogar i nordsluttning med rörligt markvatten. Inom skötselområdet finns en hög täthet av ett flertal arter av orkidéer, som till exempel guckusko och norna.

Delområde B består av en rad olika skogsbiotoper, exempelvis lövrika ungskogar, äldre tallskogar på frisk mark samt naturskogsartade tall- och barrblandsumpskogar. Skogsmarken omger kärnområdet för orkidéerna och är ur estetisk och biologisk synpunkt viktig att bevara.

#### *Bevarandemål*

- Arealen naturskogartad skog där delar är örtrika ska uppgå till 17 ha.
- Hydrologin ska vara opåverkad för att näringsrikt, rörligt vatten ska fortsätta påverka naturtypen.
- Skötselområdet ska huvudsakligen präglas av naturliga processer såsom trädens åldrande och döende, stormfällningar, insekters och

<sup>4</sup> Riksantikvarieämbetets databas Fornsök.

<sup>5</sup> Sametinget. IREMARK. Rennäringens markanvändningsdata. [www.sametinget.se](http://www.sametinget.se).

svampars nedbrytning av ved samt nyetablering av träd i skogen. Normalt ska beståndet hysa betydande mängder död ved.

- Skötselområdet ska innehålla allmänt till rikligt med naturskogsstrukturer såsom gamla träd, döda och döende träd, luckighet, skiktning samt spridning i ålder och diameter.
- Typiska arter för naturtypen ska ha stabila eller ökande populationer inom området. Särskilt ska bevarandet av värdefulla kärlväxter och specifikt norna och guckusko beaktas.

#### *Skötselåtgärder*

Selektiv avverkning och/eller ringbarkning av gran, markstörning samt selektiv undertröjning av främst gran och enbuskar kan utföras vid behov för att öka ljusinsläppet och skapa mindre markstörningar för att gynna värdefulla kärlväxter i de skogsdelar som är täta och som har en rik flora. I övrigt lämnas skötselområdet för fri utveckling.

#### **4.2. Skötselområde 2: Rikkärr med möjlighet till åtgärder för att gynna värdefull flora (2,7 ha)**

Skötselområdet består av ett i huvudsak öppet rikkärr. Rikkärren har ej påverkats av dikning. Fältskiktet domineras av blååtel och tuvsäv med rikligt örtinslag av arter som slätterblomma, blodrot, dvärglumner och ängsnycklar. Bladvass förekommer ymnigt i fältskiktet och bildar på många platser en tät förna. I bottenskiktet återfinns krävande mossarter såsom purpurvitmossa och späd skorpiomossa.

#### *Bevarandemål*

- Arealen rikkärr ska vara 2,7 ha.
- Hydrologin ska vara opåverkad.
- De öppna kärren ska inte växa igen med träd, buskar, bladvass eller liknande.
- Typiska arter för naturtypen ska ha stabila eller ökande populationer inom området. Särskilt ska bevarandet av moss- och kärlväxtfloran med specifikt förekomst av brunmossmattor samt orkidén guckusko beaktas.

#### *Skötselåtgärder*

För att motverka igenväxning och förbuskning som missgynnar den värdefulla floran finns möjlighet att vid behov genomföra åtgärder för att säkerställa arternas förekomst. Aktuella åtgärder kan vara att ta bort bladvass, slätter, bearbeta tuvor samt ta bort inväxt av en- och videbuskar.

#### **4.3. Skötselområde 3: Rikkärr med fri utveckling (2,5 ha)**

Skötselområdet består av naturligt omväxlande rikkärr. Området skiftar från öppnare delar till glest trädvuxna och mer täta delar. Rikkärren har ej påverkats av dikning.

#### *Bevarandemål*

- Arealen rikkärr ska vara 2,5 ha.

- Hydrologin ska vara opåverkad.
- Typiska arter för naturtypen ska ha stabila eller ökande populationer inom området. Särskilt ska bevarandet av moss- och kärlväxtfloran med specifikt orkidén guckusko beaktas.

#### *Skötselåtgärder*

Inga skötselåtgärder.

#### **4.4. Skötselområde 4: Område med tillåtet skogsbruk (12,7 ha)**

Området består av en rad olika skogsbiotoper, exempelvis hällmarkstallsskogar, lövrika ungskogar och hyggen. Inom detta område är skogsbruk inom ramen för pågående markanvändning tillåtet. Markingrepp som påverkar hydrologin bör dock inte förekomma då detta kan påverka bevarandevärdena i resten av reservatet.

#### *Bevarandemål*

- Hydrologin ska vara opåverkad.

#### *Skötselåtgärder*

Inga skötselåtgärder.

### **5. Skötsel för friluftslivet**

#### **5.1. Friluftslivets förutsättningar**

Naturreseptatet har goda förutsättningar för friluftaktiviteter till exempel utflykter samt naturstudier, och då i synnerhet för botaniskt intresserade besökare.

#### *Mål för friluftslivet*

- Det övergripande målet för friluftslivet är att reservatet ska vara tillgängligt för naturupplevelser, rekreation och naturstudier.
- Reservatet ska ha välskötta besöksanläggningar.
- Det ska vara möjligt att på olika sätt få information om naturreseptatets upplevelsevärden inför och under besök i området. Informationen ska också bidra till att reservatets syfte att bevara naturtyper och arter uppnås.
- Reservatets intressanta naturmiljöer och arter ska kunna besökas utan att skada dem.

#### *Åtgärder för friluftslivet*

Reservatets anordningar för friluftslivet finns markerade på kartan i bilaga 2.

Informationen om Brännberget naturreseptat ska underlätta för besökare att uppleva området, förhöja upplevelsen av besöket samt informera om gällande regler. Minst en informationsskylt utformad i enlighet med Naturvårdsverkets anvisningar ska finnas uppsatt och underhållas i anslutning till reservatet. Det ska på skylten finnas en karta över reservatet, en lägesbeskrivning av skyltens plats i förhållande till reservatet samt en kort

beskrivning av naturmiljöerna, upplevelsevärden och föreskrifterna för allmänheten. Information om Brännberget naturreservat på länsstyrelsens webb, via appar och andra tekniska lösningar publiceras utifrån tillgängliga resurser och prioriteringar tillsammans med information om andra naturreservat i länet.

Naturreservatets skyltar och vandringsstig ska vara i gott skick.

Om besökare påverkar reservatets upplevelsevärden eller värdefulla naturmiljöer och arter, till exempel genom markslitage, ska det finnas möjlighet att genomföra lämpliga åtgärder för att minska påverkan såsom anläggande av spänger.

## 6. Nyttjanderätter

Jakt får bedrivas av jakträttsinnehavare enligt gällande lagstiftning och i enlighet med gällande reservatsföreskrifter. Föreskrifterna för reservatet utgör inte hinder för kvistning eller röjning av sly för upprätthållande av befintlig sikt- eller skjutgator vid jaktpass. Föreskrifterna utgör heller inte hinder för uppförande av nya jaktorn samt röjning av tillhörande nya sikt- eller skjutgator inom reservatets **yttre skyddsområde**. Länsstyrelsens tillstånd krävs dock för uppförande av nya jaktorn samt nya sikt- eller skjutgator inom reservatets **inre skyddsområde**.

Renskötsel får bedrivas i naturreservatet enligt gällande lagstiftning.

## 7. Utmärkning av gränser

Reservatet ska hållas väl utmärkt enligt svensk standard och Naturvårdsverkets anvisningar. Gränserna bör ses över vart 10:e år och målas om vid behov.

## 8. Sammanställning av skötselåtgärder

Sammanställning av skötselåtgärder. Siffran anger prioritetsordning om genomförandet av skötselåtgärderna begränsas av tillgängliga resurser, där 1 är högsta prioritet och 3 lägsta.

Skötselåtgärd	Var	Prioritet
Underhåll av informationsskyltar	Se bilaga 1	1
Selektiv avverkning/röjning för att gynna kärlväxtfloran	Skötselområde 1	2
Åtgärder för att motverka igenväxning och förbuskning	Skötselområde 2	1
Åtgärder för att förhindra spridning och etablering av främmande arter	Se kap. 4	Vid behov
Åtgärder för att förhindra slitage och störningar på naturtyper och arter	Se kap. 5	Vid behov

2022-06-23

Diarienummer  
512-3164-2022

Underhåll av gränsmarkering

Se bilaga 1 i beslutet  
och kap. 7

Vid behov

## **9. Uppföljning och tillsyn**

Tillsynen av naturreservatet utförs av naturvårdsförvaltaren i enlighet med Naturvårdsverkets riktlinjer. Tillsynen innefattar besiktning av att reservatets föreskrifter efterlevs.

Dessutom ska naturvårdsförvaltaren följa upp utmärkningar, skyltar och friluftsanordningar inom reservatet samt naturtyper och arter. Naturvårdsförvaltaren kan utse annan part att genomföra uppföljningen av anläggningar för friluftslivet samt naturtyper och arter. Brister och fel ska dokumenteras och åtgärdas.

Tillsynen och uppföljningen av reservatet kommer tillsammans att utgöra ett underlag för en eventuell revidering av skötselplanen.

### **10.1. Uppföljning av skötselåtgärder**

I samband med att skötselåtgärder utförs ska utgångsläget innan åtgärden, tidpunkt för åtgärd, åtgärdens omfattning och utförande samt uppnått resultat dokumenteras för att möjliggöra en långsiktig uppföljning.

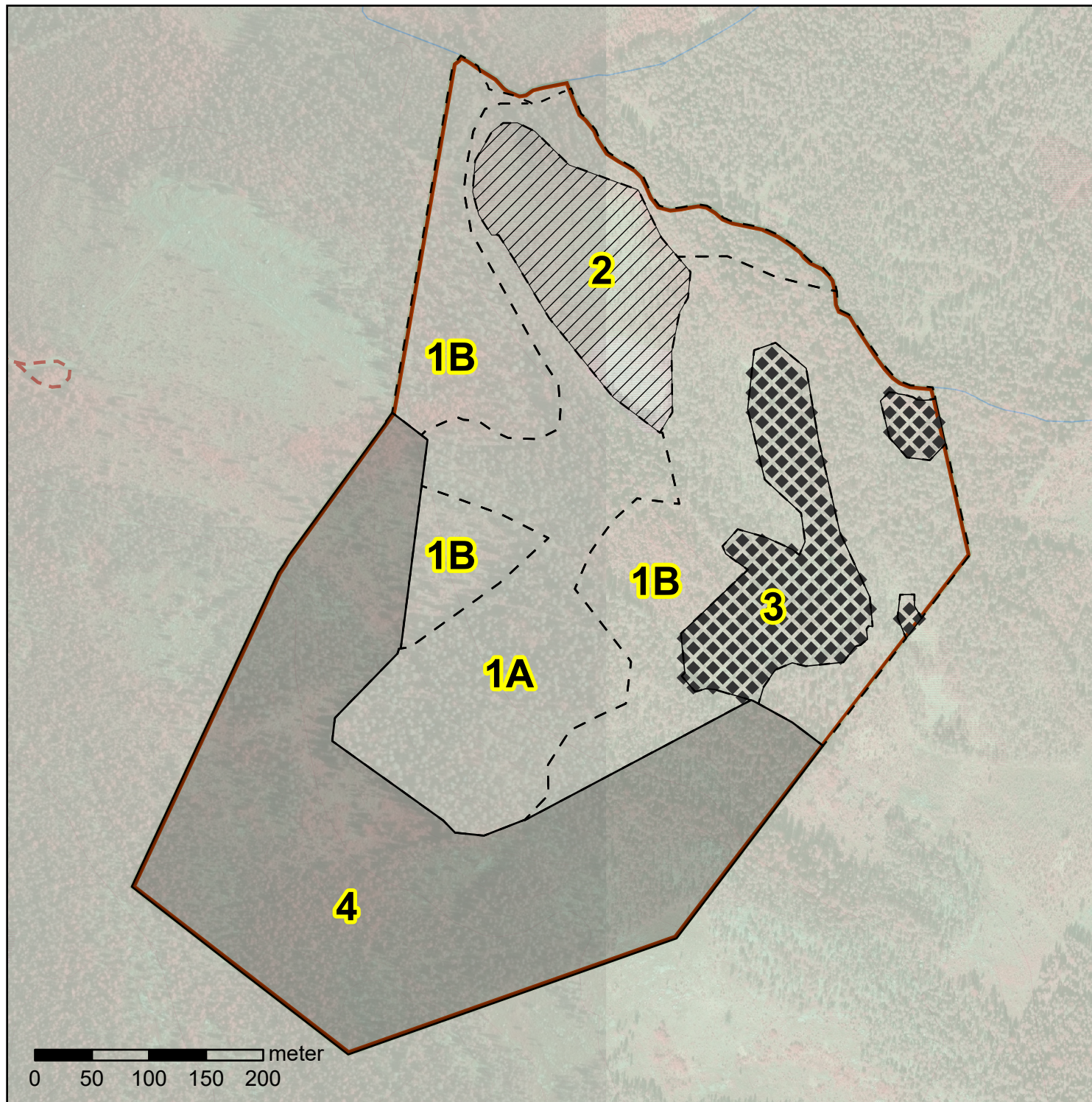
### **10.2. Uppföljning av bevarandemål**

Naturreservatets bevarandemål ska följas upp enligt fastställda metoder för uppföljning av skyddad natur. Särskilt bör populationerna av guckusko och norna följas upp. Uppföljningen kommer att ske utifrån reservatets skötselområden (bilaga 1) och enligt indelningen i naturtyper för basinventering av skyddad natur.

## **Bilagor**

1. Karta över skötselområden
2. Karta över anläggningar för friluftslivet och informationsskyltar


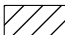







Bakgrundskartor © Lantmäteriet

Bilaga 1 till skötselplan för Brännberget naturreservat i Skellefteå kommun dnr: 512-3164-2022

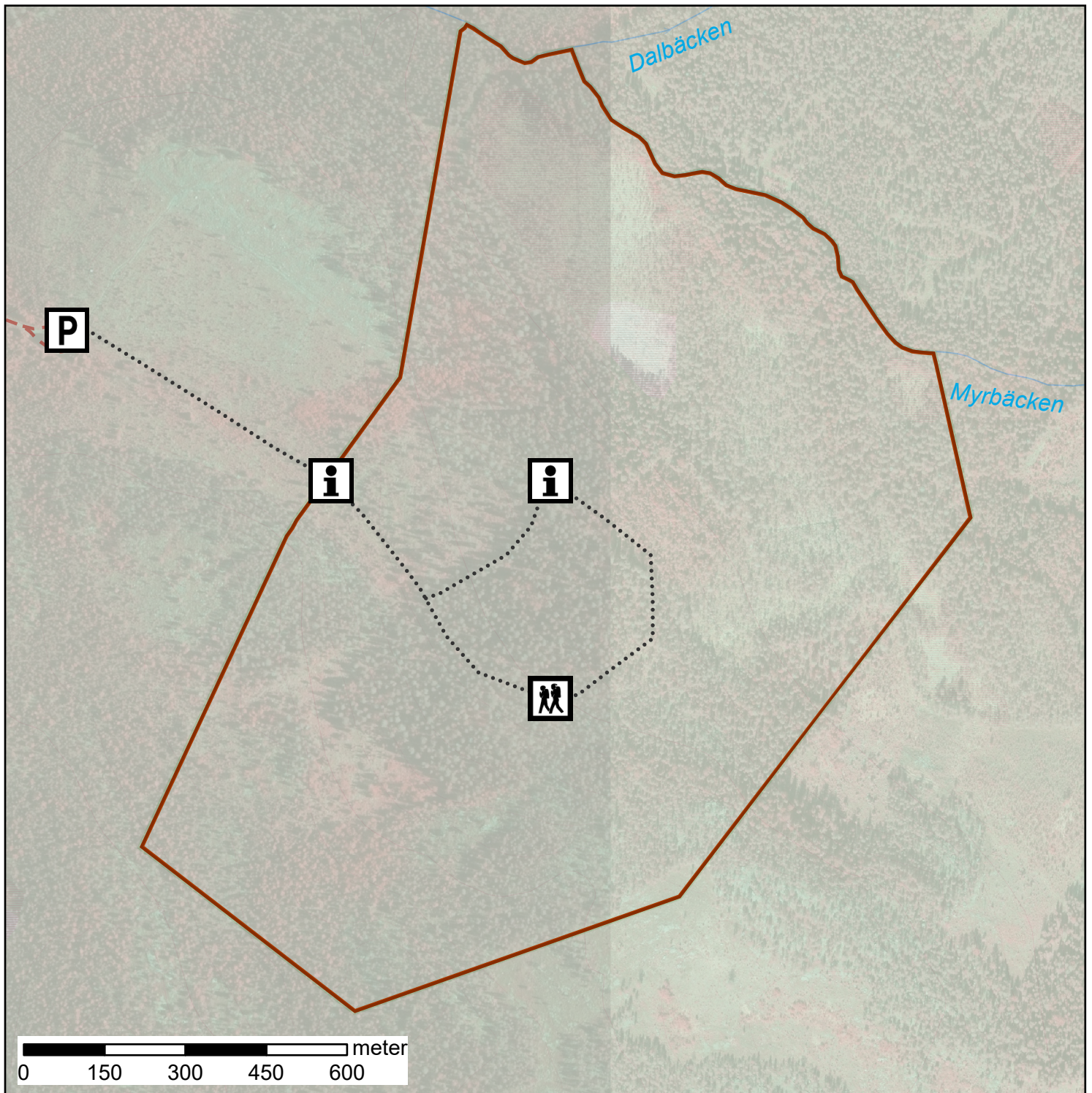
## Skötselområden

-  1. Barrskog med möjlighet till åtgärder för att gynna värdefull flora
-  2. Rikkärr med möjlighet till åtgärder för att gynna värdefull flora
-  3. Rikkärr med fri utveckling
-  4. Område med tillåtet skogsbruk

 Naturreservatets gräns

 Gräns delområde








Bakgrundskartor © Lantmäteriet

Bilaga 2 till skötselplan för Brännberget naturreservat i Skellefteå kommun dnr: 512-3164-2022

## Karta över anläggningar för friluftslivet och informationsskyltar

Anläggningar som förvaltas  
av Länsstyrelsen

-  Parkering
-  Informationsskylt
-  Befintlig vandringsstig





Länsstyrelsen  
Västerbotten

Bilaga 3 till beslut  
Överklagandehänvisning  
regeringen

Diarienummer  
512-3164-2022

2022-06-23

## Du kan överklaga beslutet hos regeringen

Om du inte är nöjd med Länsstyrelsens beslut, kan du skriftligen överklaga beslutet hos regeringen.

### Hur överklagar jag beslutet?

Länsstyrelsen måste pröva att överklagandet har kommit in i rätt tid, innan det skickas vidare tillsammans med handlingarna i ärendet. Därför ska du lämna eller skicka din skriftliga överklagan till Länsstyrelsen Västerbotten antingen via e-post; [vasterbotten@lansstyrelsen.se](mailto:vasterbotten@lansstyrelsen.se), eller med post; Länsstyrelsen Västerbotten, 901 86 Umeå.

### Tiden för överklagande

Ditt överklagande måste ha kommit in till Länsstyrelsen **inom tre veckor** från den dag du fick del av beslutet. Du anses ha fått del av beslutet den dag det kungörs i ortstidning. Om det kommer in senare kan överklagandet inte prövas. I ditt överklagande kan du be att få ytterligare tid till att utveckla dina synpunkter och skälen till att du överklagar. Sedan är det regeringen som beslutar om tiden kan förlängas.

Parter som företräder det allmänna ska ha kommit in med sitt överklagande **inom tre veckor** från den dag då beslutet meddelades.

### Ditt överklagande ska innehålla

- Vilket beslut som du överklagar, beslutets datum och diarienummer.
- Hur du vill att beslutet ska ändras.
- Varför du anser att Länsstyrelsens beslut är felaktigt.

Om du har handlingar som du anser stödjer din överklagan så bör du bifoga kopior på dessa. Kontakta Länsstyrelsen i förväg om du behöver bifoga filer som är större än 15 MB via e-post.

### Ombud

Om du anlitar ett ombud som sköter överklagandet åt dig ska ombudet underteckna skrivelsen, bifoga en fullmakt i original från dig samt uppge sitt eget namn, adress och telefonnummer.

### Behöver du veta mer?

Har du ytterligare frågor kan du kontakta Länsstyrelsen via e-post, eller via växeltelefonnummer. Ange diarienummer.