



Länsstyrelsen  
Värmland

# Ölmans lövskogsraviner

## Karlstads kommun, Värmlands län

### Information om dokumentet

Detta är en digitalt tillgänglighetsanpassad webbversion av beslut som är daterat den 21 januari 2021.

Avsändare är Länsstyrelsen Värmland.

### Innehåll

#### Bildande av naturreservatet Ölmans lövskogsraviner

1. Beslut	3
2. Syfte med reservatet	3
3. Skälen för beslutet	4
4. Beskrivning av området och dess bevarandevärden	4
5. Föreskrifter för naturreservatet	5
6. Ärendets beredning...	7
7. Kommunens bedömning och motivering	9
8. Upplysningar	11
9. Hur man överklagar	11

Bilaga 1 - Översiktskarta

Bilaga 2 - Beslutskarta

Bilaga 3 - Karta för undantag från A-föreskrifter

Bilaga 4 - Karta för B-föreskrifter

Bilaga 5 - Skötselplan

Bilaga 6 – Skötselplanekarta

Bilaga 7 – Hur man överklagar kommunens beslut

# Bildande av naturreservatet Ölmans lövskogsraviner

## 1. Beslut

### Områdesskydd

Karlstads kommun beslutar att det område som markerats på bifogad karta (bilaga 2) skyddas som naturreservat med stöd av 7 kap 4 § miljöbalken (1998:808).

Beslutet riktar sig till var och en, fastighetsägare och innehavare av särskild rätt, vars rättigheter att använda markområden berörs inom reservatsområdet.

Reservatets namn skall vara Naturreservatet Ölmans lövskogsraviner.

### Föreskrifter

För att uppnå syftet med reservatet beslutar Karlstads kommun med stöd av 7 kap 5, 6 och 30 §§ miljöbalken att de föreskrifter som anges i avsnitt 5 nedan ska gälla i naturreservatet.

### Skötselplan

Med stöd av 3 § förordningen om områdesskydd (1998:1252) fastställer Karlstads kommun bifogad skötselplan (bilaga 5). Skötselplanens övergripande målsättningar och riktlinjer ska gälla utan begränsning i tiden.

### Förvaltare

Karlstads kommun är förvaltare för naturreservatet. Beslutet meddelas med stöd av 21 § förordningen om områdesskydd (1998:1252).

## 2. Syfte med reservatet

Syftet med naturreservatet är att:

- Bevara och utveckla den biologiska mångfalden och den värdefulla livsmiljön fuktig gråaldominerad gammal lövskog med rik tillgång på död ved.

- De speciella växt- och djursamhällena i skogen, med en rik ört-, svamp- och mossflora samt goda förutsättningar för lövskogsberoende fågelarter, ska bevaras.
- Bevara ett viktigt spridningssamband i landskapet för lövskogslevande arter.
- Genom bevarande av stora delar av lövskogen utmed vattendraget Ölman ska goda förutsättningar för livet i vattnet bevaras.

Syftet ska tillgodoses genom att:

- Trädskiktet lämnas i huvudsak för fri utveckling. Lövdominansen ska bibehållas, vilket innebär att granfyringringen vid behov hålls efter. Två delområden utgörs dock av granskog respektive blandskog i vilka granen utgör ett naturligt inslag som ska bevaras.
- All död ved ska ligga kvar, så att vedinsekter, mossor och vedsvampar gynnas.

### 3. Skälen för beslutet

Skälen för reservatsbeslutet och områdets prioriterade bevarandevärden är:

- Gråaldominerade ravinskogar med mycket höga naturvärden. Flera delar av lövskogen är naturskogsliknande med tät skog av varierande grovlek med många högstubbar och riklig tillgång på död ved.
- Reservatsområdet har ett rikt växt- och djurliv, framför allt av arter knutna till den naturskogsartade lövskogsmiljön.
- Det finns ett tydligt kluster i landskapet av höga naturvärden utmed Ölman.
- I ett landskapsperspektiv utgör lövskogarna vid Ölman en viktig spridningskorridor för lövskogslevande arter och småvilt.
- Att strandskogarna finns kvar har betydelse för livet i vattnet då de bidrar med skugga, näring, död ved och stabilisering av lokalklimatet.

### 4. Beskrivning av området och dess bevarandevärden

Naturreseptatet Ölman lövskogsraviner utgörs av ett 147,4 hektar stort skogsområde utmed Ölman samt dess tillflöden

Nygårdsbäcken och Västgötbäcken. Till allra största delen utgörs naturreservatet av gråaldominerade ravinskogar med mycket höga naturvärden. Miljön utmed vattendraget är fuktig och de strandnära delarna påverkas återkommande av översvämning. I trädskiktet finns förutom gråal också hägg, sälg, björk, asp, klibbal, rönn och gran. Flera delar av lövskogen är naturskogsliknande med tät skog av varierande grovlek med många högstubbar och gott om död ved. Andra bestånd är lite yngre med en begynnande självgallring. Det ingår även ett område med gammal blandskog och ett område med fuktig ravingranskog i reservatsområdet. Många av skogsbestånden har klassats som nyckelbiotoper eller objekt med naturvärden i Skogsstyrelsens inventering. Det finns därmed ett tydligt kluster i landskapet av höga naturvärden utmed Ölman.

Naturreservatet är inte sammanhängande, utan består av strandskogar som delvis ligger skilda från varandra. Sammantaget skyddas skogen på minst ena sidan av Ölmanstränder utmed cirka 22,9 kilometer av den cirka 27,2 kilometer långa sträckan av Ölman huvudfåra som ligger inom Karlstads kommun. Dessutom skyddas skogen utmed båda sidorna av cirka 1,5 kilometer av tillflödet Nygårdsbäcken. Ytterligare skog utmed 1,8 kilometer av Ölman har skyddats som biotopskyddsområden av Skogsstyrelsen.

I ett landskapsperspektiv utgör lövskogarna vid Ölman en viktig spridningskorridor för lövskogslevande arter och småvilt. Lövskogarna utmed Ölman har även lyfts fram i Naturskyddsföreningens och Projekt Vitryggig hackspetts rapport "Lövskogar med höga naturvärden i Värmland" från år 2004.

Ölman är en kraftigt meandrande å som skurit sig ner i ishavsleran i en ravinliknande bildning. I den övre delen har vattnet bildat ett stort förgrenat ravinsystem – Ölmanstränder som är klassat som riksintresse för naturvård. I ravinsidorna finns ett flertal källsprång, varav Nygårdskällan som ingår i naturreservatet är den största. I huvudfåran nedströms ravinsystemet, där större delen av naturreservatet Ölmanstränder är beläget, har djuperosionen inte varit lika omfattande och vattnet i denna del är till största delen lugnflytande.

Däremot tilltar meandringen söderut i vattendraget. Vattenfårans bredd är cirka 5- 10 meter, men vattenföringen kan variera kraftigt under året. Enligt länsstyrelsens biotopkartering från 2010 finns gott om limniska nyckelbiotoper så som skredärr och korvsjöar utmed Ölmanstränder. Öring och utter finns i vattendraget. Det finns

också uppgift om flodkräfta i Ölman, men det är osäkert om den finns kvar.

Ölmans största naturvärden ligger i de omgivande strandskogarna, främst i lövskogarna utmed Ölmans huvudfåra. I ravinsystemet uppströms huvudfåran dominerar barrskog utmed stränderna. Att strandskogarna finns kvar har också betydelse för livet i vattnet, då de bidrar med skugga, näring, död ved och stabilisering av lokalklimatet.

Reservatsområdet har ett rikt växt- och djurliv, framför allt av arter knutna till den naturskogsartade lövskogsmiljön. I en inventering av mindre hackspett och dess miljöer inom Karlstads kommun 2017 pekades lövskogarna utmed Ölman ut som en av sex värde-trakter och den arealmässigt största värde-trakten. Stora delar av lövskogarna utmed Ölman bedömdes som mycket lämpliga häckningsmiljöer för mindre hackspett och 3-4 troliga häckningar kunde konstateras inom reservatsområdet. Några karaktärsarter i florán som är vanliga i de frodiga lövskogarna är strutbräken, springkorn, lundarv, rödblåra och gullpudra. På en del platser växer också desmeknopp och svart troll-druva. Bland vedsvampar, mossor och lavar kan nämnas veckticka, stor aspticka, honungsticka, aspgelélav, krushättemossa, skogshakmossa, och skriftlav.

## 5. Föreskrifter för naturreservatet

A-Föreskrifter enligt 7 kap 5 § miljöbalken om inskränkningar i rätten att använda mark- och vattenområden:

Förutom föreskrifter och förbud enligt andra författningar är det förbjudet att:

1. Avverka eller på annat sätt skada träd och buskar samt ta bort eller upparbeta dött träd eller vindfälle.
2. Använda kalk, gödsel, växt-näringsämnen eller bekämpningsmedel.
3. Utföra mekanisk markbearbetning.
4. Utföra markavvattning-åtgärd.
5. Tippa eller anordna upplag.
6. Uppföra byggnad, annan anläggning eller anordning.
7. Framföra motordrivna fordon.

Után kommunens tillstånd är det förbjudet att:

8. Inplantera djur- och växtarter.
9. Rensa i befintliga diken och bäckar inom reservatet.

### Undantag

A-föreskrifterna gäller inte för förvaltaren av naturreservatet, eller den som förvaltaren anlitar, vid genomförande av de åtgärder som framgår under B och som behövs för att tillgodose syftet med naturreservatet.

A1 ska inte utgöra hinder för att i kant mot åkermark ta bort överhängande grenar och träd som förhindrar framkomligheten för jordbruksmaskiner på åkermarken. Det är också tillåtet att fälla träd som ramlat över stängsel och gårdesgårdar. Mot stängsel är röjning av sly med maximalt 7 centimeters diameter i markhöjd tillåtet.

A1 och A3 ska inte utgöra hinder för fastighetsägaren att på två platser utmed den strandsträcka som finns markerad på kartan i bilaga 3 med enkla medel göra det möjligt för betesdjur att komma ner till Ölman och dricka vatten. Respektive plats får vara högst 5 meter bred.

A1 ska inte utgöra ett hinder för att rensa bort döda träd som fallit i vattendraget om åtgärder är nödvändiga för att inte väg eller vägbro ska komma till skada.

A1, A3 och A4 utgör inte hinder för underhåll av täckdikesutlopp.

A1, A3 och A7 utgör inte hinder för drift- och underhållsåtgärder inom befintliga ledningsrätter.

A7 gäller inte uttransport av fällda djur i samband med jakt. Uttransporten ska ske så att skador på mark och vegetation inte uppkommer. Skada definieras här som bestående längre än en växtsäsong.

A1 hindrar inte att vedartad vegetation röjs bort från två äldre vägar som finns markerade på kartan i bilaga 3 som leder ner till pumplägen vid Ölman.

A1 och A7 utgör inte hinder för att röja bort vedartad vegetation eller att framföra motordrivna fordon på de fyra traktorvägar som finns markerade på kartan i bilaga 3.

B-Föreskrifter enligt 7 kap 6 § miljöbalken om vad ägare och innehavare av särskild rätt till fastigheter förpliktas att tåla.

Ägare och innehavare av särskild rätt förpliktas tåla att följande anordningar uppförs och åtgärder vidtas för att tillgodose syftet med reservatet:

1. Utmärkning av reservatets gränser enligt Naturvårdsverkets riktlinjer.
2. Uppsättning av informationstavlor samt anläggning och underhåll av led, bro, grillplats, plattform och rastplats för friluftslivet i enlighet med karta i bilaga 4.
3. Ett visst uttag av gran, underväxtröjning av gran samt fällning eller ringbarkning av ett mindre antal granar, i syfte att främja lövträd i enlighet med kartan i bilaga 4.
4. I yngre till medelålders albestånd där självgallring ännu inte kommit igång kan veteraniseringsåtgärder göras för att skynda på processen med skapande av död ved, t ex genom att en mindre andel lövträd ringbarkas.
5. Fällning/kapning av träd som fallit eller riskerar att falla över markerad vandringsled eller annan anläggning för friluftslivet.
6. Träd och buskar närmast dammen vid Lövstadfors får hållas undan för att synliggöra dammen.
7. Undersökningar av växt- och djurlivet och andra naturförhållanden som ett led i uppföljningen av syfte och mål med reservatet.
8. Åtgärder i syfte att motverka förekomst av invasiva främmande arter.

## C-Ordningsföreskrifter för allmänheten enligt 7 kap 30 § miljöbalken

Utöver föreskrifter och förbud i andra lagar är det förbjudet att:

1. Fälla eller på annat sätt skada levande och döda träd eller buskar, stående eller omkullfallna.
2. Plocka mossor, lavar eller svampar av annat slag än matsvamp.
3. Fånga eller insamla ryggradslösa djur samt individer av andra djurgrupper med undantag för markägarens jaktförvaltning.
4. Tippa eller anordna upplag.
5. Framföra motordrivna fordon.



6. Cykla på markerad vandringsled.
7. Rida på markerad vandringsled.

Utan kommunens tillstånd är det förbjudet att:

8. Anordna läger, idrottstävlingar eller andra liknande evenemang.

### Undantag

C-föreskrifterna gäller inte för förvaltaren av naturreservatet, eller den som förvaltaren anlitar, vid genomförande av de åtgärder som framgår under B och som behövs för att tillgodose syftet med naturreservatet.

Som framgår av 7 kap 30 § miljöbalken gäller ordningsföreskrifterna för allmänheten omedelbart, även om beslutet skulle överklagas.

## 6. Ärendets beredning

Naturvärdena vid Ölman har länge varit kända, gällande både ravinbildningen, vattendraget, lövskogarna och naturbetesmarker. Efter Skogsstyrelsens nyckelbiotopsinventering under slutet av 1990-talet blev värdena kopplade till lövskogar, främst utmed Ölmans huvudfåra, bättre dokumenterade och många delar klassades som nyckelbiotoper eller objekt med naturvärden.

Karlstads kommun har tecknat överenskommelser om bildande av naturreservat med flera privata markägare utmed Ölman. I naturreservatet ingår också ett kommunägt område.

Ett förslag till reservatsbeslut och skötselplan har arbetats fram under 2020 av teknik- och fastighetsförvaltningen. Teknik- och fastighetsnämnden godkände förslaget i juni 2020 och gav teknik- och fastighetsförvaltningen i uppdrag att skicka ut det på remiss. Förslaget har varit på remiss under perioden 18 juni-31 augusti 2020.

Vid remisstidens slut hade 9 remissvar inkommit. Ingen av de svarande motsätter sig reservatsbildningen. Havs- och vattenmyndigheten, Skogsstyrelsen Värmlands distrikt, Värmlands museum och Miljönämnden Karlstads kommun framförde endast att de inte har något att erinra och/eller att de ser positivt på reservatsbildningen.

Länsstyrelsen tillstyrker inrättande av naturreservatet och framförde några synpunkter. En synpunkt var att de ser det som en

svaghet för uppfyllandet av den del av reservatets syfte som avser att "bevara goda förutsättningar för livet i vattnet" att inte skogen skyddas utmed hela vattendraget samt att det utmed förhållandevis långa sträckor endast är den ena sidan av vattendraget som ingår i skyddet. Länsstyrelsen ser gärna att kommunen fortsätter med skyddsarbetet i området och på sikt utökar reservatet genom att binda samman de idag separerade delarna av reservatet samt också ser till att skyddet omfattar båda sidor av vattendraget.

En annan synpunkt från Länsstyrelsen handlade om att insatser för att bekämpa förekomst av invasiva arter idag är en mycket viktig och högt prioriterad naturvårdsåtgärd, inte minst i landets skyddade områden. För att underlätta sådana åtgärder förordar Länsstyrelsen att kommunen inkluderar en föreskrift under B med lydelsen "åtgärder i syfte att motverka förekomst av invasiva arter". Kommunen har lagt till en sådan föreskrift efter remissen.

Länsstyrelsen framförde också att det inom det föreslagna reservatet återfinns 12 kända övriga kulturhistoriska lämningar. Det finns inget skydd eller lagstadgat krav på hänsyn till dessa lämningar men Länsstyrelsen förutsätter att god hänsyn tas till dessa vid eventuella åtgärder inom reservatet. Länsstyrelsen vill också framhålla att om en förmodad fornlämning skulle påträffas i samband med åtgärder inom reservatet måste arbetet avbrytas och kontakt tas med Länsstyrelsen.

Trafikverket och teleledningsägaren Skanova har framfört att de förutsätter att naturreservatet inte ska utgöra något hinder för normal drift och underhåll av befintliga statliga vägar respektive teleanläggningar. Kommunen har efter remissen finjusterat reservatsgränsen i de delar där reservatet gränsar mot vägar, så att gränsen ligger utanför vägområdena och ett undantag från A-föreskrifterna har lagts till för drift och underhåll inom befintliga ledningsrätter.

Två fastighetsägare som äger mark inom reservatet har inkommit med remissvar. I dessa framfördes önskemål om att använda två befintliga traktorvägar inom reservatet, önskemål om att kunna rensa i en befintlig bäck och ett befintligt dike inom reservatet och en fråga om det behöver vara ett förbud mot eldning inom reservatet annat än på anvisade platser. En synpunkt handlade också om att reservatsgränsen är otydlig på beslutskartan i vissa lägen där reservatet har sin gräns i vattendraget, eftersom fastighetsgränsen och vattendraget inte alltid sammanfaller på kartan.

Utifrån dessa synpunkter har kommunen efter remissen lagt till undantag från A- föreskrifterna för att göra det möjligt att framföra motordrivna fordon samt hålla undan vedartad vegetation på de två traktorvägarna. En föreskrift har lagts till om att det utan tillstånd från kommunen är förbjudet att rensa befintliga bäckar och diken. Det ger kommunen en möjlighet att ha kontroll över rensningsåtgärder, samtidigt som tillståndsplikt är ett mildare krav än ett rent förbud. Föreskriften om förbud att elda på annat än anvisad plats har tagits bort. Kommunen bedömer att den föreskriften inte är nödvändig. Det är inte något omfattande friluftsliv i området och något problem med eldning har inte uppmärksamats. I den del av reservatet där det finns en markerad vandringsled och som har flest besökare kommer en grillplats att finnas. Det finns också en C-föreskrift med förbud att "fälla eller på annat sätt skada levande och döda träd eller buskar, stående eller omkullfallna". Det innebär att även om det är tillåtet att göra upp eld i reservatet, så är det inte tillåtet att elda död ved som finns i reservatet. Vidare har kommunen lagt till en upplysning i beslutet om hur man ser på gränsdragningen för reservatet i de fall gränsen går i Ölman.

## 7. Kommunens bedömning och motivering

### Motivering

Motiv för skyddet är att bevara ett större stråk i landskapet med mer eller mindre sammanhängande gråaldominerade lövskogar utmed Ölman och att motverka avverkning. Området utgör en värdefull livsmiljö för många lövskogsarter, en viktig spridningskorridor i landskapet och har samtidigt en positiv inverkan på livet i vattendraget. För att områdets naturvärden ska bevaras och utvecklas behöver det därför undantas från skogsproduktion och annan exploatering som innebär att naturvärdena påtagligt skadas. Död ved som tillskapas successivt genom naturliga processer ska få ligga kvar i området. Eftersom lövskog har minskat i skogslandskapet jämfört med det ursprungliga naturlandskapet hotas många lövskogslevande arter. Att långsiktigt undanta dessa lövskogsområden från skogsbruksåtgärder så att en naturlig dynamik med självgallring, uppkomst av död ved och luckor i trädskiktet kan komma igång och upprätthållas över tid är avgörande för att bevara den biologiska mångfalden.

För att säkerställa områdets naturvärden har Karlstads kommun valt att bilda ett naturreservat.

## Beslutets förenlighet med riksintressen, planer och områdesbestämmelser

### Internationell planeringsstatus

Några internationella förordnanden finns inte inom området eller i direkt anslutning till området.

### Nationell planeringsstatus

Norra delen av naturreservatet ligger inom Ölmans ravinsystem som är av riksintresse för naturvården.

Vattendraget Ölman klassas som nationellt värdefull med avseende på naturvård och nationellt särskilt värdefull med avseende på fiske.

### Kommunal planeringsstatus

Naturreservatet berörs inte av någon detaljplan. I Karlstads kommuns översiktsplan från 2012 är hela området utmed Ölmans huvudfåra samt Ölmans ravinsystem redovisade som områden med naturvärden. Området kring Nygårdskällan och leden till Nygårdskällan som går utmed Nygårdsbäcken är även markerat som ett område med rekreativvärde.

Naturreservatet Ölmans lövskogsraviner ligger i sin helhet inom områden som i Karlstads kommuns naturvårds- och friluftspan, del 3 värdefulla naturområden, klassas som klass 1 (mycket högt naturvärde). I norra delen motiveras den höga naturvärdesklassen av att området är av riksintresse för naturvården. Området söder om riksintresseområdet har också bedömts vara av klass 1, utifrån att det finns ett kluster av nyckelbiotoper och objekt med naturvärden som ligger samlat utmed Ölman.

### Förenlighet med miljömål och friluftsmål

Bildandet av naturreservatet Ölmans lövskogsraviner stärker möjligheterna att nå miljökvalitetsmålet Levande skogar genom att cirka 147,4 hektar skogsmark ges ett långsiktigt skydd. Reservatet stärker även möjligheterna att nå miljömålet Ett rikt växt- och djurliv genom att förekommande typiska arter och dess habitat ges ett långsiktigt skydd samt miljömålet Levande sjöar och vattendrag

genom att naturliga, skogsbevuxna strandzoner intill Ölman bevaras. Det bidrar också till det nationella friluftsmålet Tillgänglig natur för friluftsliv. Friluftsanläggningar kommer att finnas i vissa delar av reservatet även om stora delar av området är svårframkomligt för människor och kommer vara så även fortsättningsvis.

## Effekter på ekosystemtjänster

Bildandet av naturreservatet Ölmans lövskogsraviner har en positiv inverkan på flera stödjande och reglerande ekosystemtjänster, så som bevarande av livsmiljöer för ett flertal arter, ekologiska samspel och lokal klimatreglering. Försörjande ekosystemtjänster som tillgång till vilt och fisk gynnas eller finns kvar i samma omfattning som i nuläget. Möjligheten till bevattning kvarstår medan produktionen av träråvara minskar.

## Samlad bedömning

Bildande av naturreservatet Ölmans lövskogsraviner bedöms vara förenligt med bestämmelserna i miljöbalkens 3 och 4 kapitel. Det är likaså förenligt med kommunens översiktsplan. Reservatsbildningen är förenlig med en från allmän synpunkt lämplig användning av mark- och vattenresurserna.

Naturreservat är en lämplig skyddsform för områden där det krävs restriktioner under lång tid för att värdena ska kunna bibehållas och utvecklas.

Inskränkningar i enskilds rätt att använda mark eller vatten går inte längre än vad som krävs för att syftet med skyddet ska tillgodoses.

## 8. Upplysningar

Beslutet kungörs på [karlstad.se](http://karlstad.se) samt i ortstidning.

Bestämmelserna i skogsvårdslagen (1979:429) ska inte tillämpas om det som sägs där strider mot föreskrifter för naturreservatet.

I de delar av naturreservatet som har gräns mot Ölman sammanfaller reservatsgränsen med befintlig fastighetsgräns. Fastighetsgränserna för samtliga fastigheter utmed Ölmans huvudfåra är bildade med avsikten att gränsen ska ligga mitt i vattenfåran. Det är också så som både kommunen och fastighetsägare kring Ölman betraktar gränsen idag. På topografiska kartan ligger dock inte fastighetsgränsen och vattendraget alltid i

samma sträckning. Detta kan bero på att Ölman genom sin meandring har flyttat sig efter att fastighetsgränserna kom till eller att vattendragets sträckning av annan anledning inte ligger helt rätt i kartan. Det är inte klarlagt om vattendraget eller fastighetsgränsen är korrekt redovisad.

Utmed de sträckor där naturreservatet gränsar mot Ölman är avsikten med både reservatsgräns och fastighetsgräns att de i huvudsak ska följa vattendragets mitt även om detta inte alltid helt överensstämmer med kartan. Avvikelse finns dock där det är uppenbart att Ölman har ändrat läge, t ex genom att en meanderbåge har snörts av från dagens vattenfåra. Reservatsgränsen följer utmed sådana sträckor fastighetsgräns och Ölman ursprungliga läge. I de delar där naturreservatet har sin gräns i Ölman kommer inte reservatsgränsen att markeras ut i fält.

## 9. Hur man överklagar

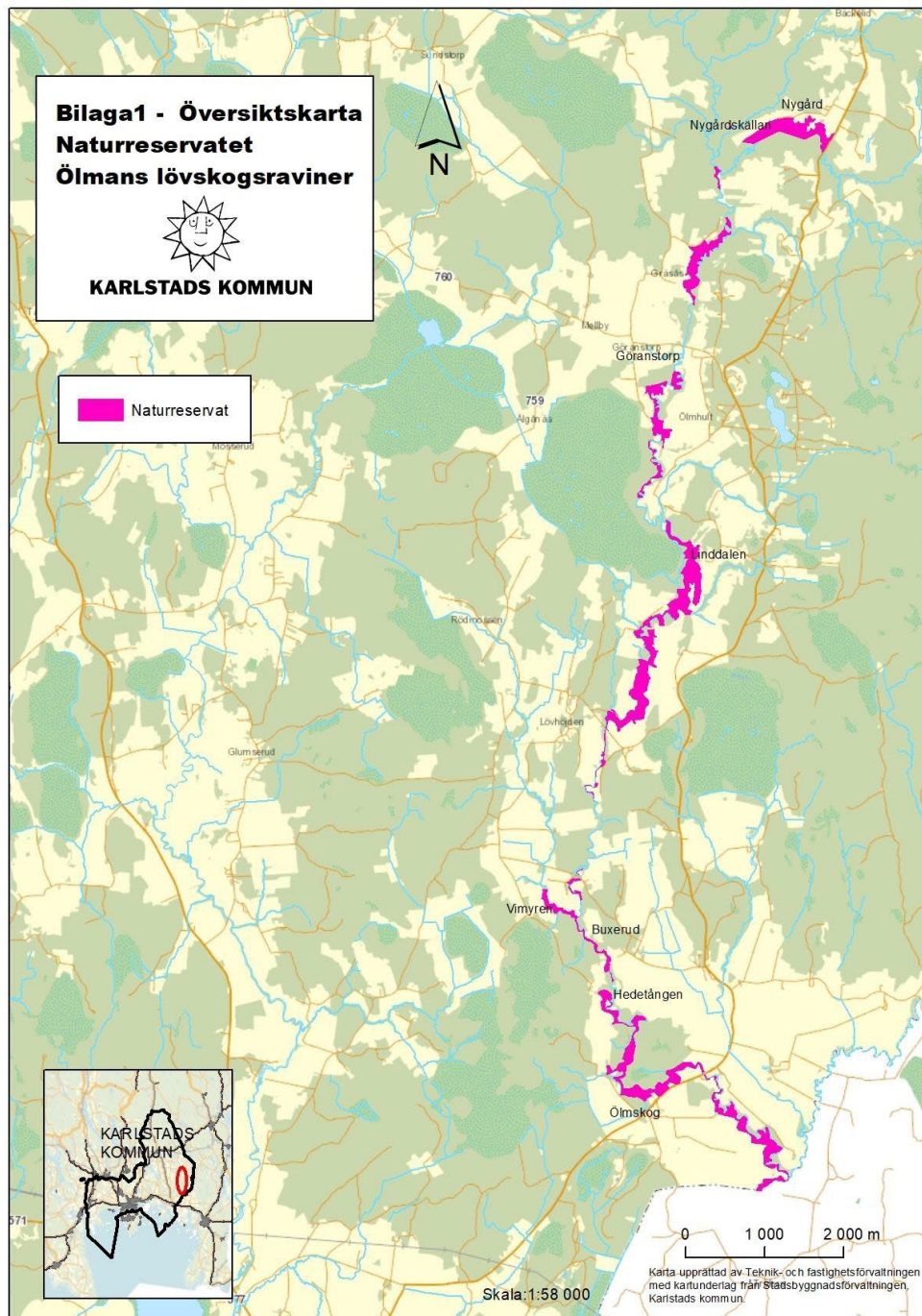
Detta beslut kan överklagas till Länsstyrelsen Värmland. Se bilaga 7.

### Bilagor

1. Översiktskarta
2. Beslutskarta
3. Karta för undantag från A-föreskrifter
4. Karta för B-föreskrifter
5. Skötselplan
6. Skötselplanekarta
7. Anvisning om hur beslutet överklagas

# Bilaga 1

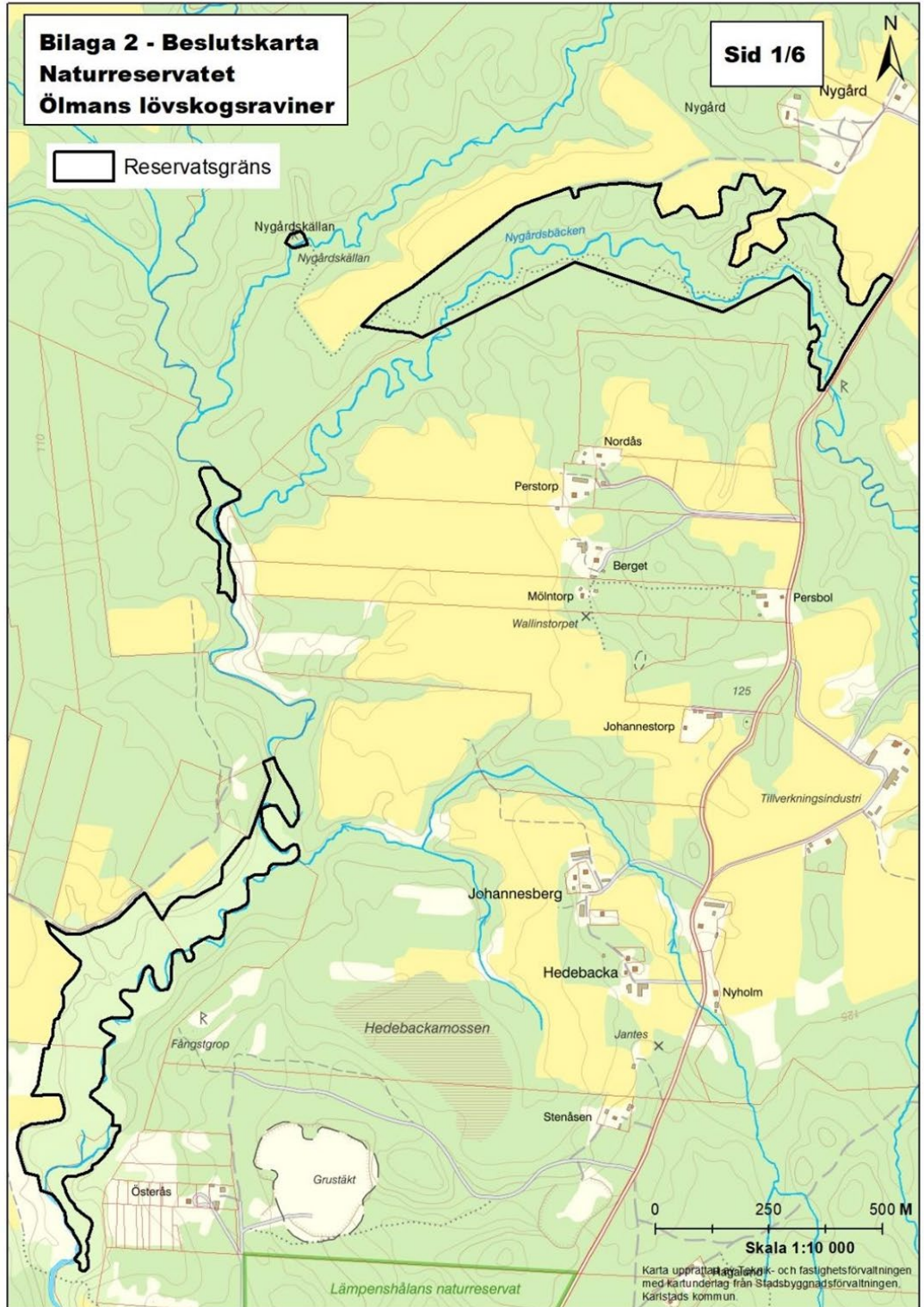
## Översiktskarta





# Bilaga 2

## Beslutskarta



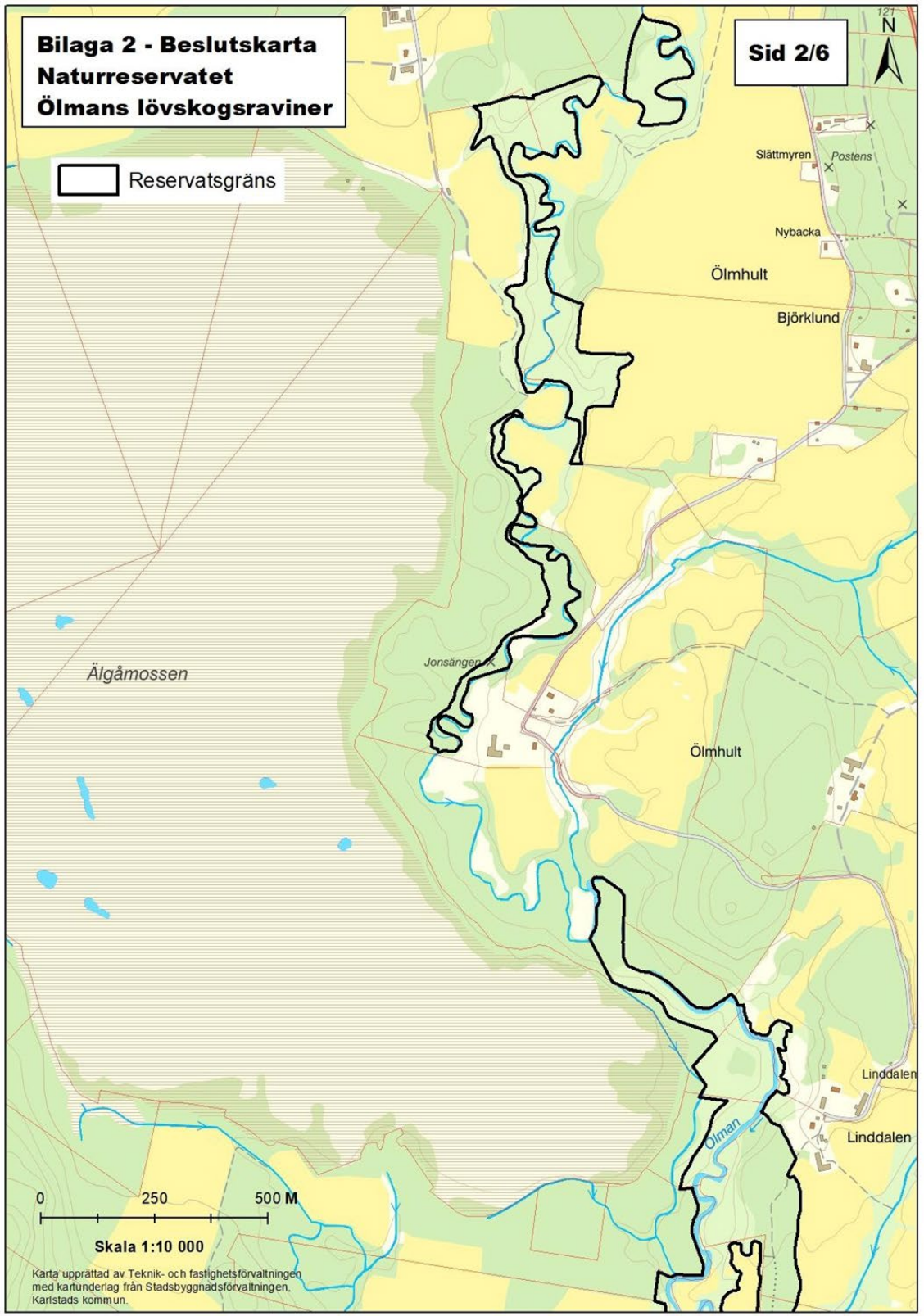


**Bilaga 2 - Beslutskarta  
Naturreservatet  
Ölmans lövskogsraviner**

**Sid 2/6**



 Reservatsgräns

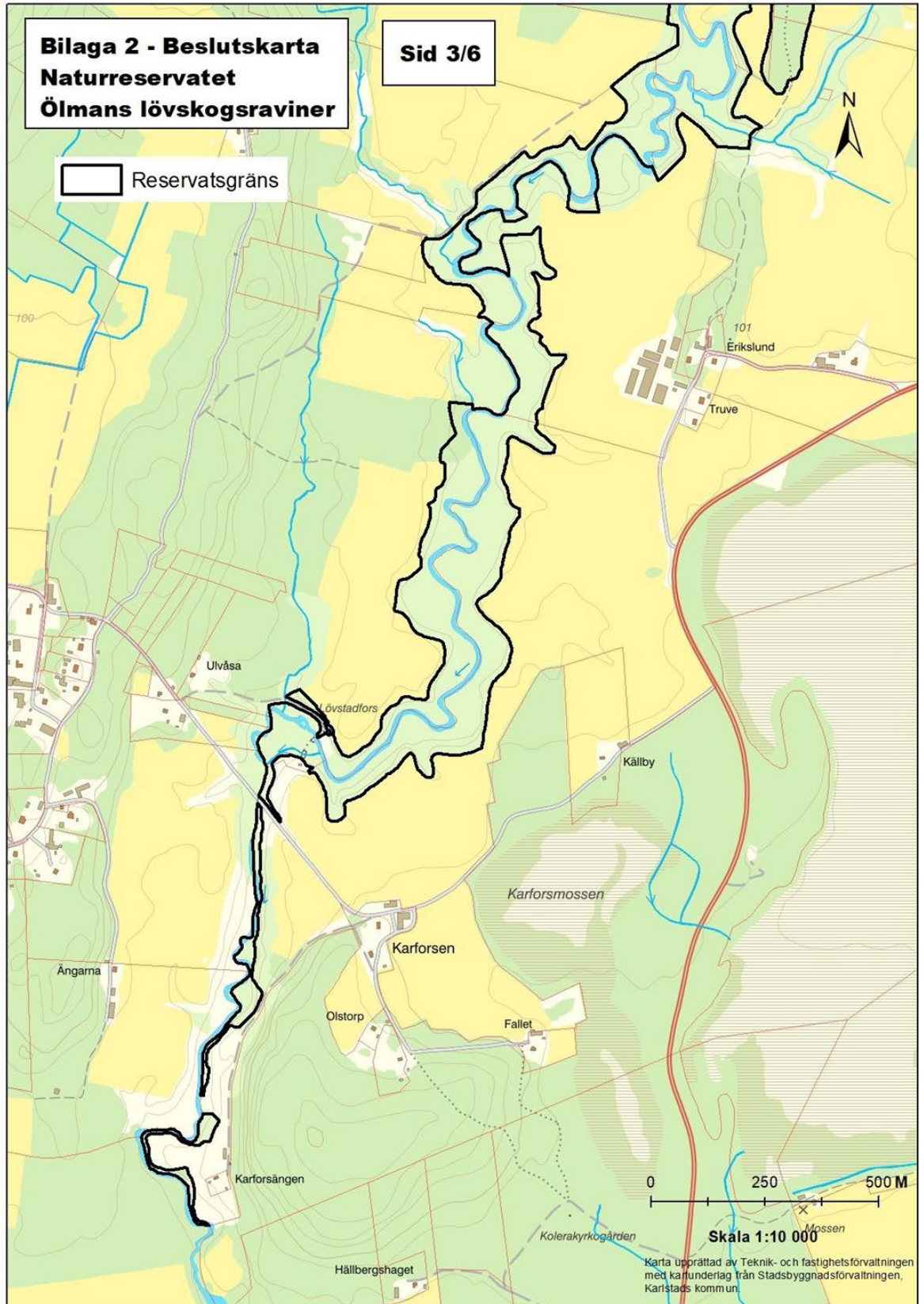


Karta upprättad av Teknik- och fastighetsförvaltningen  
med kartunderlag från Stadsbyggnadsförvaltningen,  
Karlstads kommun.

**Bilaga 2 - Beslutskarta  
Naturreservatet  
Ölmans lövskogsraviner**

Sid 3/6

Reservatsgräns



0 250 500 M

Skåla 1:10 000

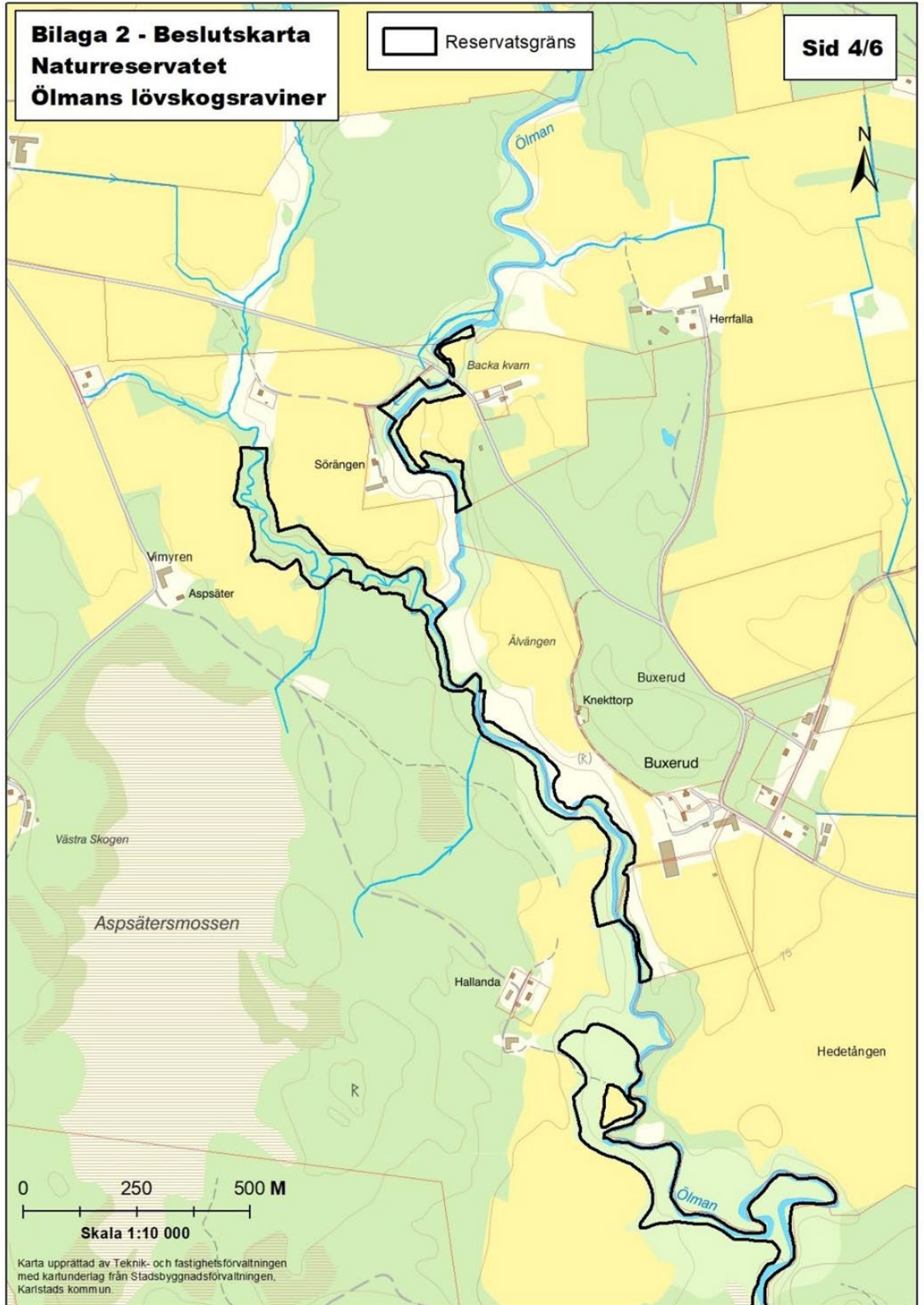
Karta upprättad av Teknik- och fastighetsförvaltningen  
med kartunderlag från Stadsbyggnadsförvaltningen,  
Karlstads kommun.



**Bilaga 2 - Beslutskarta  
Naturreservatet  
Ölmans lövskogsraviner**

Reservatsgräns

Sid 4/6

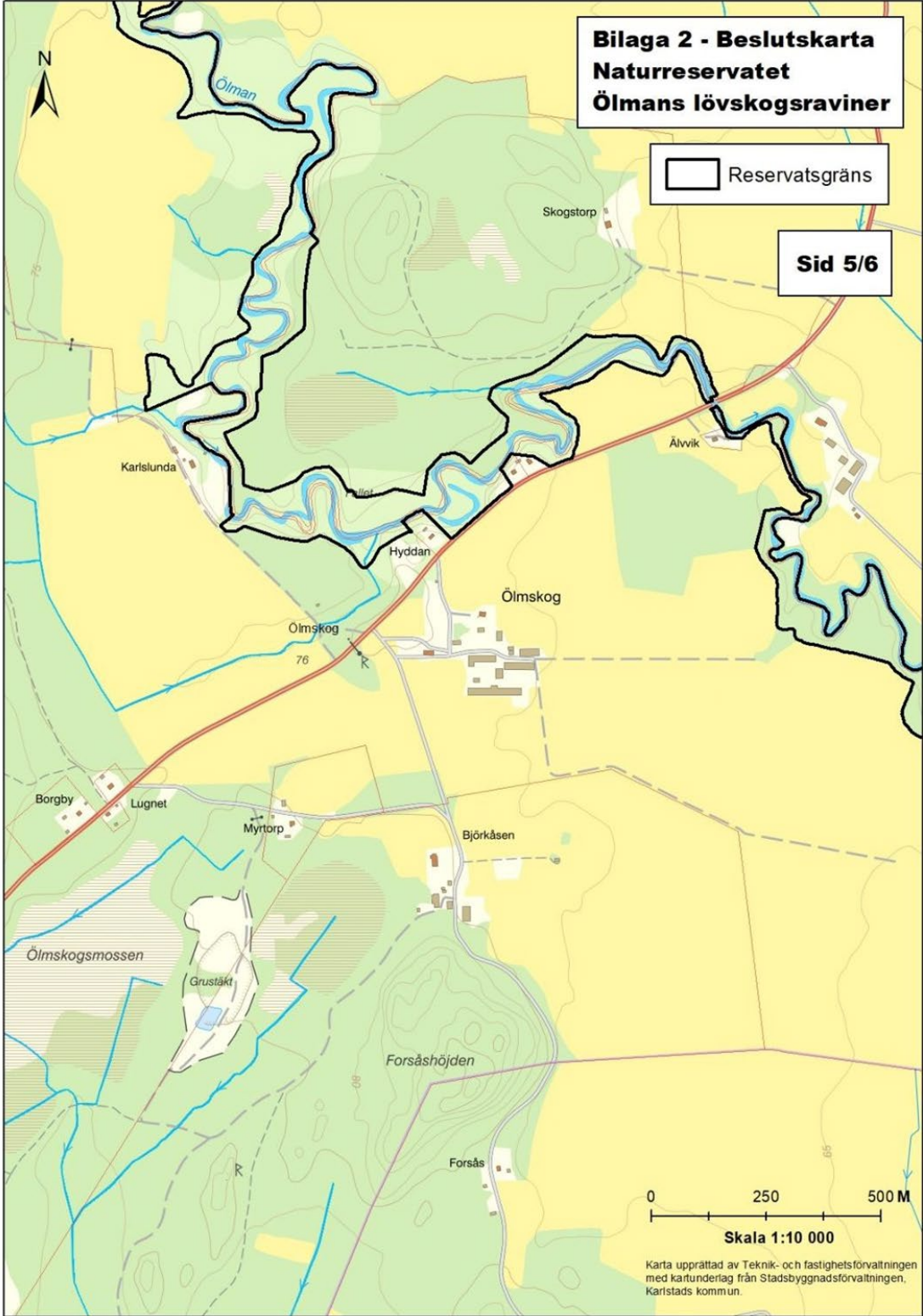


Karta upprättad av Teknik- och fastighetsförvaltningen  
med kartunderlag från Stadsbyggnadsförvaltningen,  
Karlstads kommun.

**Bilaga 2 - Beslutskarta  
Naturreservatet  
Ölmans lövskogsraviner**

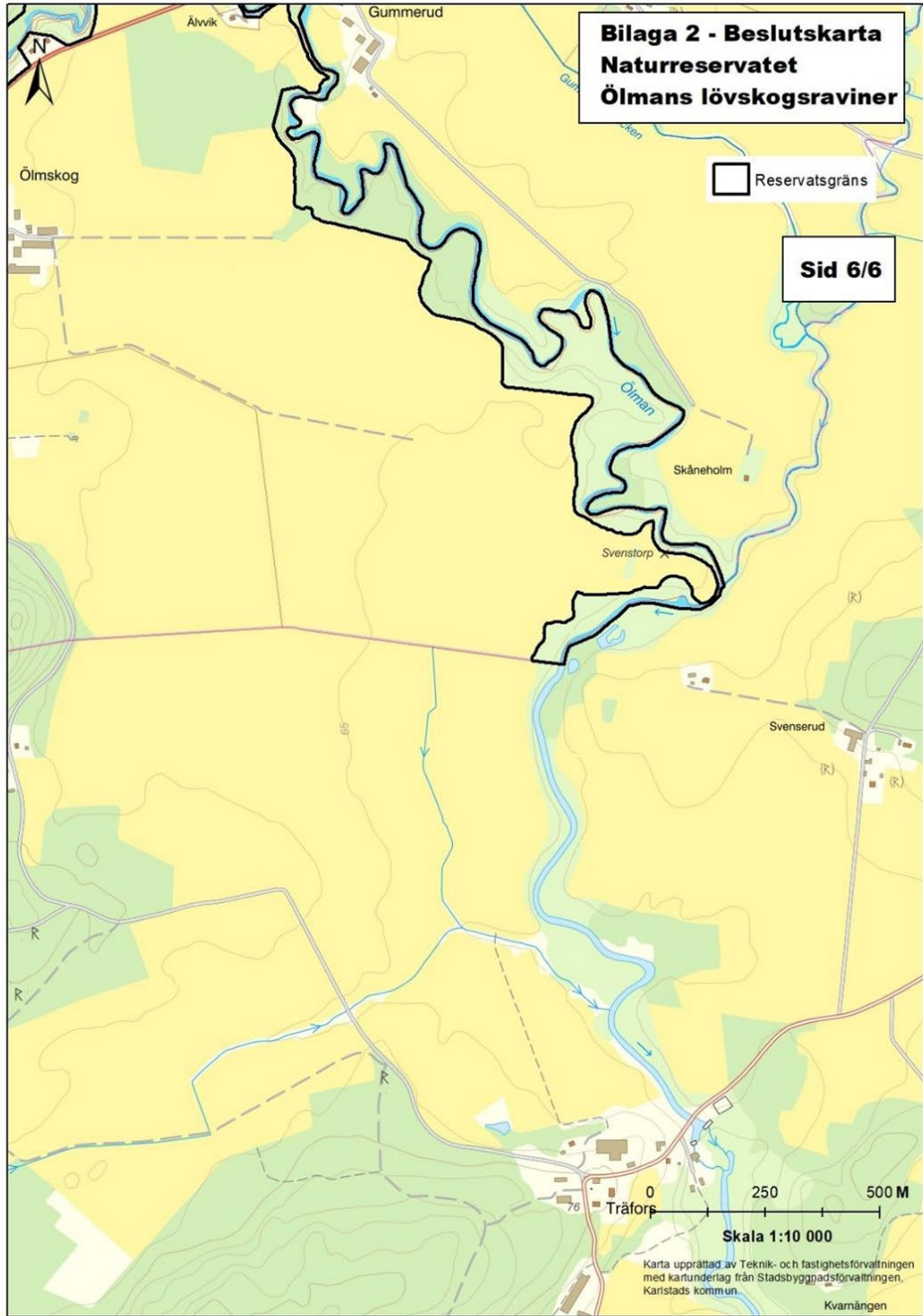
Reservatsgräns

Sid 5/6



0 250 500 M  
Skala 1:10 000

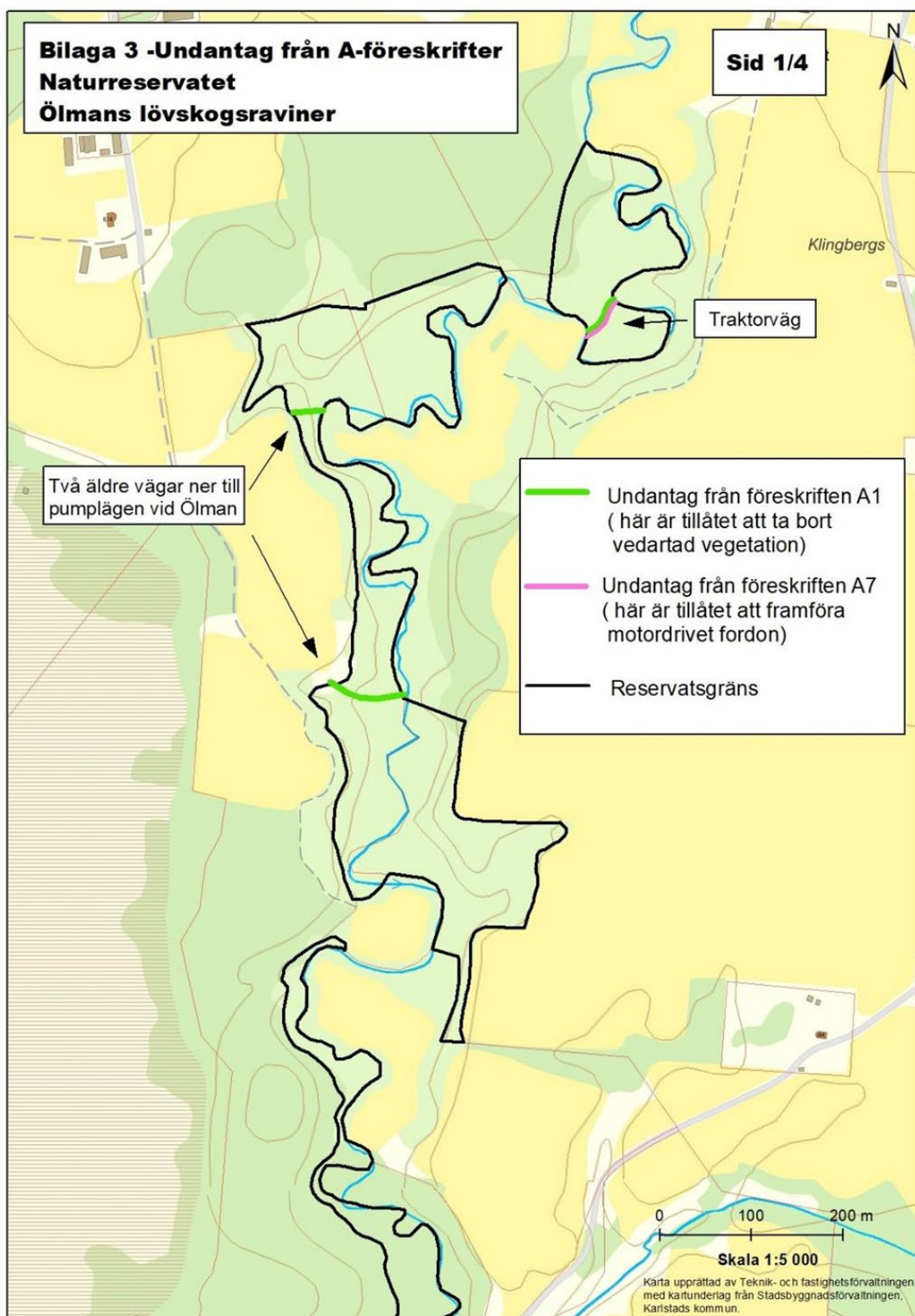
Karta upprättad av Teknik- och fastighetsförvaltningen  
med kartunderlag från Stadsbyggnadsförvaltningen,  
Karlstads kommun.





## Bilaga 3

### Undantag från A-föreskrifter Naturreservatet Ölmans lövskogsraviner

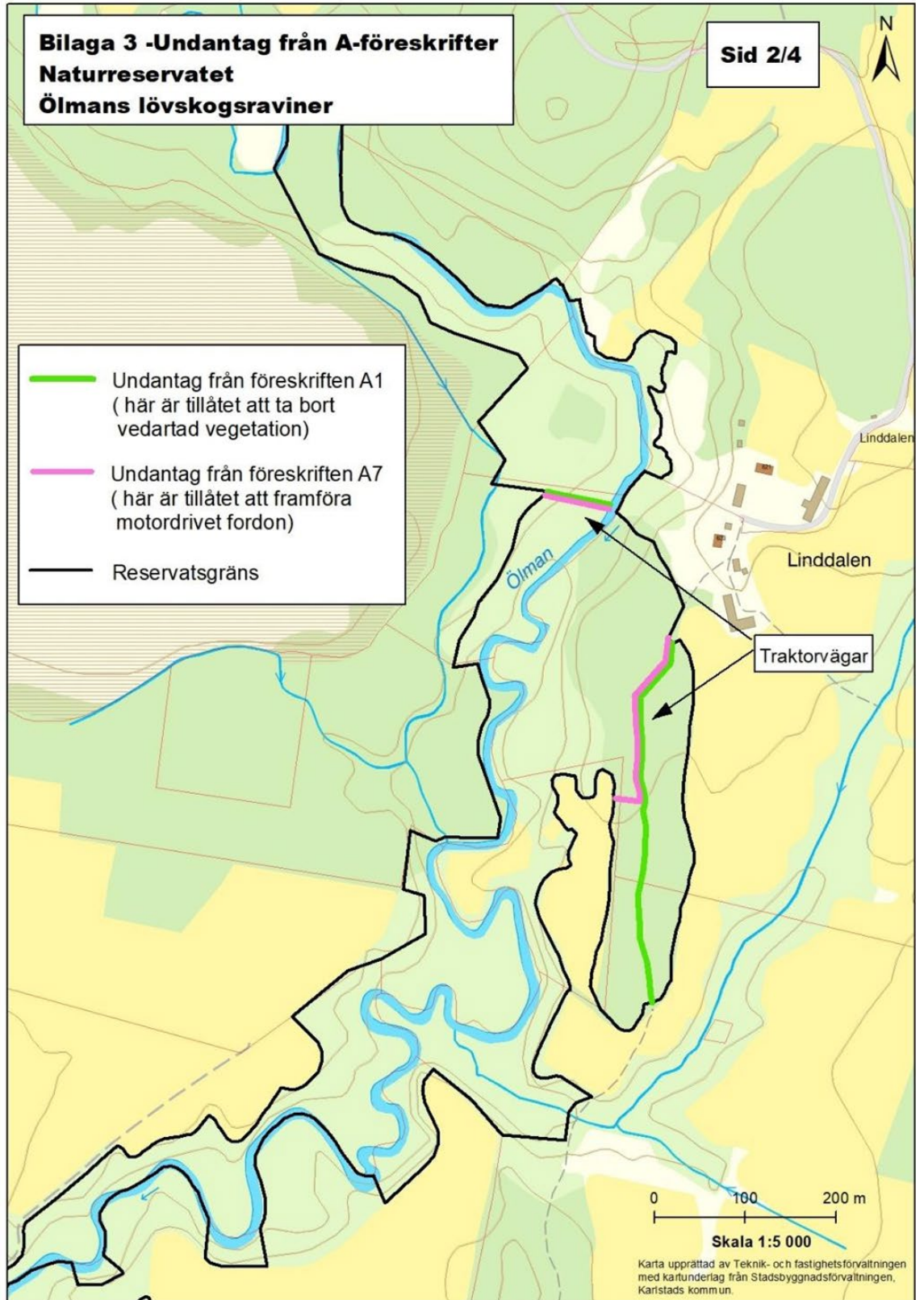


**Bilaga 3 -Undantag från A-föreskrifter  
Naturreservatet  
Ölmans lövskogsraviner**

Sid 2/4



-  Undantag från föreskriften A1  
( här är tillåtet att ta bort  
vedartad vegetation)
-  Undantag från föreskriften A7  
( här är tillåtet att framföra  
motordrivet fordon)
-  Reservatsgräns



Karta upprättad av Teknik- och fastighetsförvaltningen  
med kartunderlag från Stadsbyggnadsförvaltningen,  
Karlstads kommun.



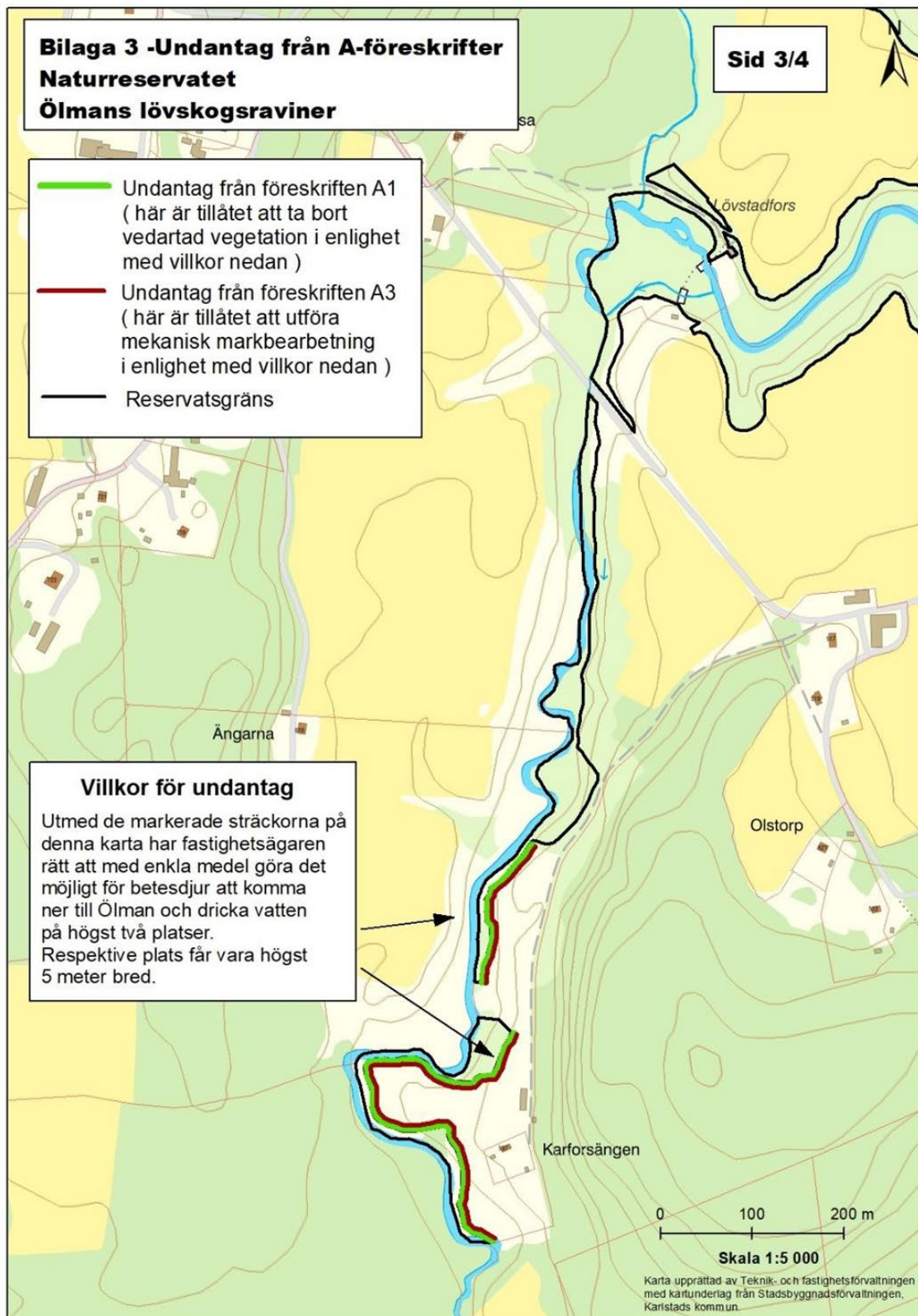
**Bilaga 3 -Undantag från A-föreskrifter  
Naturreservatet  
Ölman lövskogsraviner**

Sid 3/4

-  Undantag från föreskriften A1  
( här är tillåtet att ta bort  
vedartad vegetation i enlighet  
med villkor nedan )
-  Undantag från föreskriften A3  
( här är tillåtet att utföra  
mekanisk markbearbetning  
i enlighet med villkor nedan )
-  Reservatsgräns

**Villkor för undantag**

Utmed de markerade sträckorna på denna karta har fastighetsägaren rätt att med enkla medel göra det möjligt för betesdjur att komma ner till Ölman och dricka vatten på högst två platser. Respektive plats får vara högst 5 meter bred.

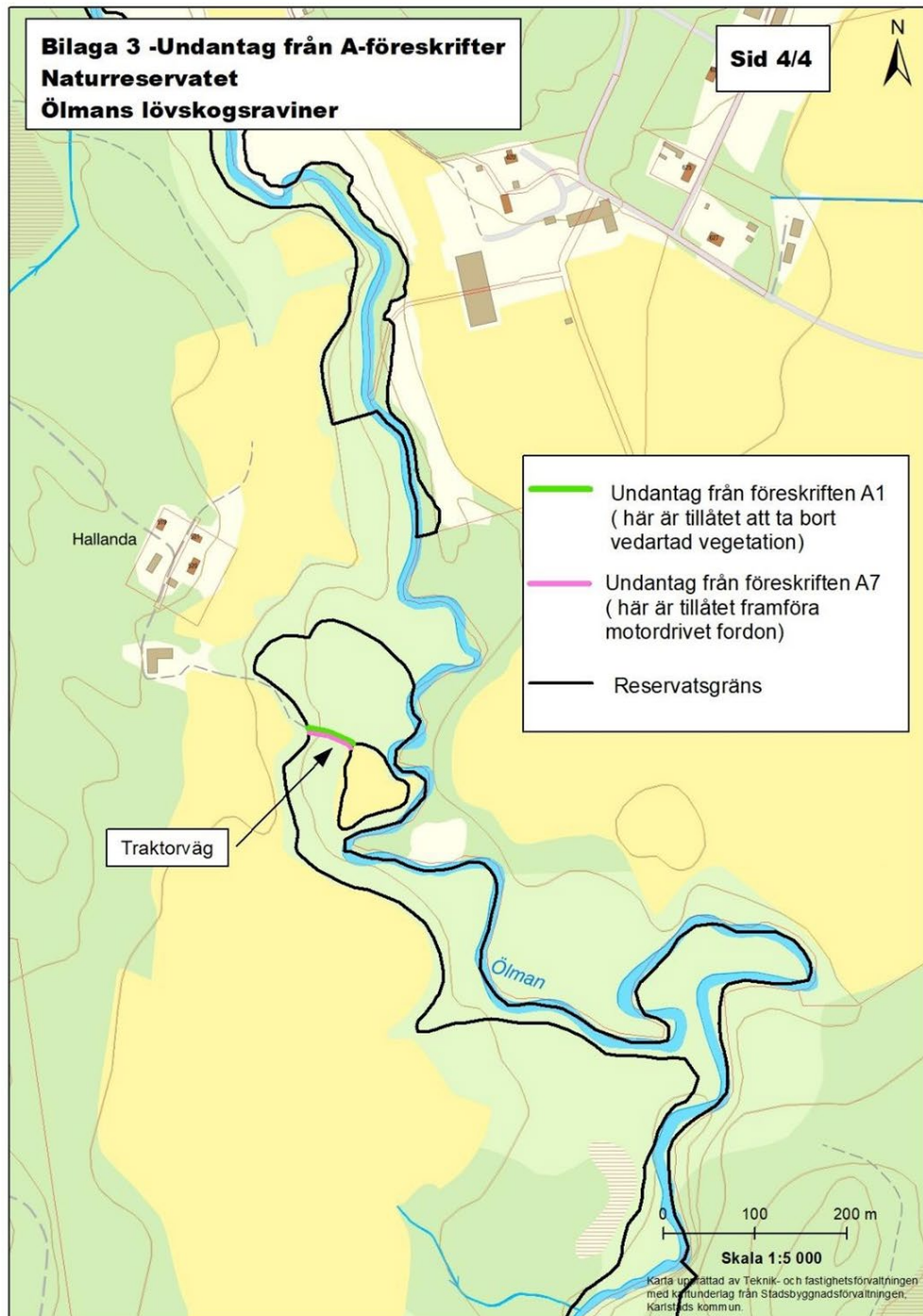


Karta upprättad av Teknik- och fastighetsförvaltningen  
med kartunderlag från Stadsbyggnadsförvaltningen,  
Karlstads kommun.



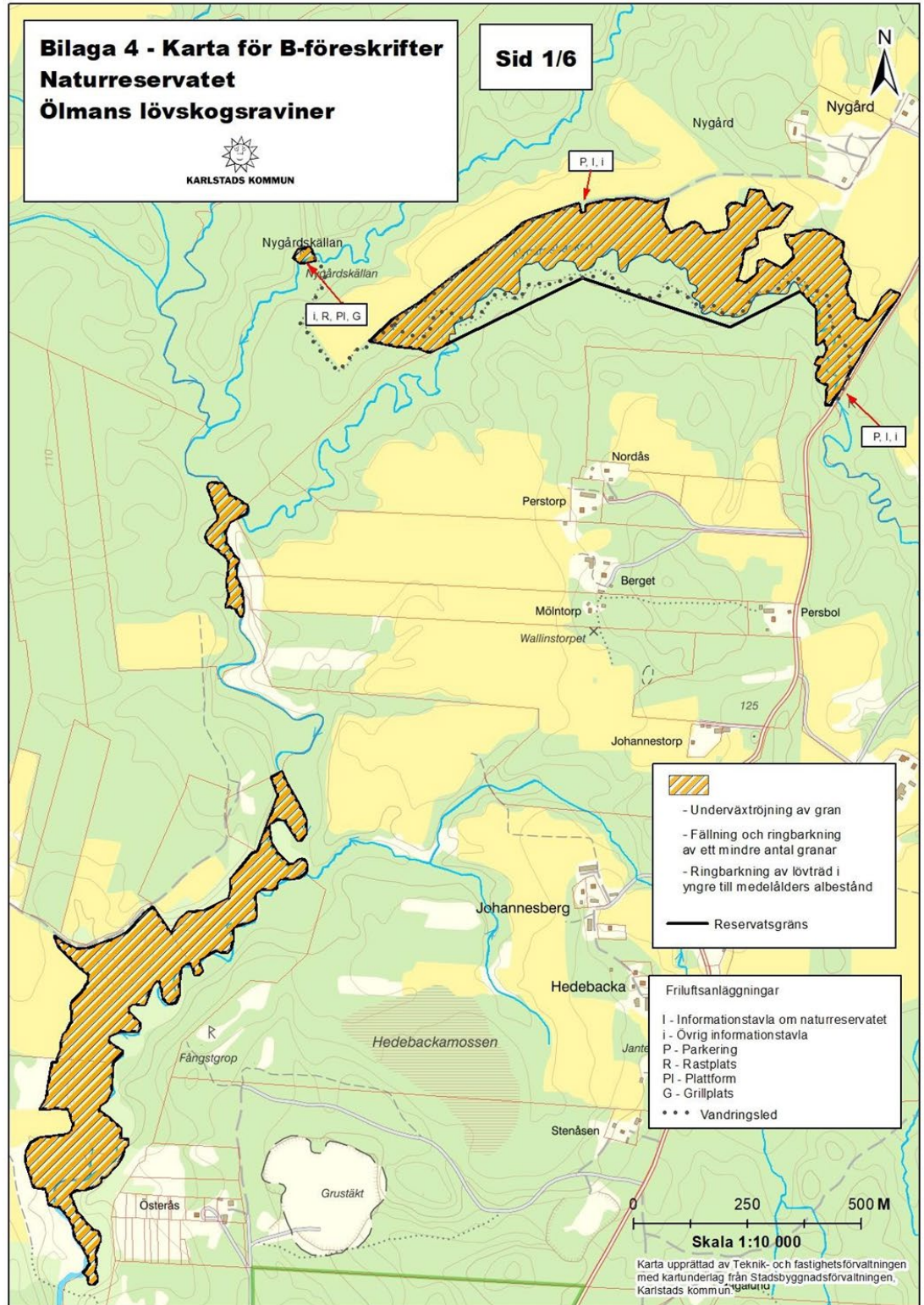
**Bilaga 3 -Undantag från A-föreskrifter  
Naturreservatet  
Ölmans lövskogsraviner**

**Sid 4/4**



# Bilaga 4

## Karta för B-föreskrifter Naturresevatet Ölmans lövskogsraviner





**Bilaga 4 - Karta för B-föreskrifter  
Naturreservatet  
Ölmans lövskogsraviner**



KARLSTADS KOMMUN

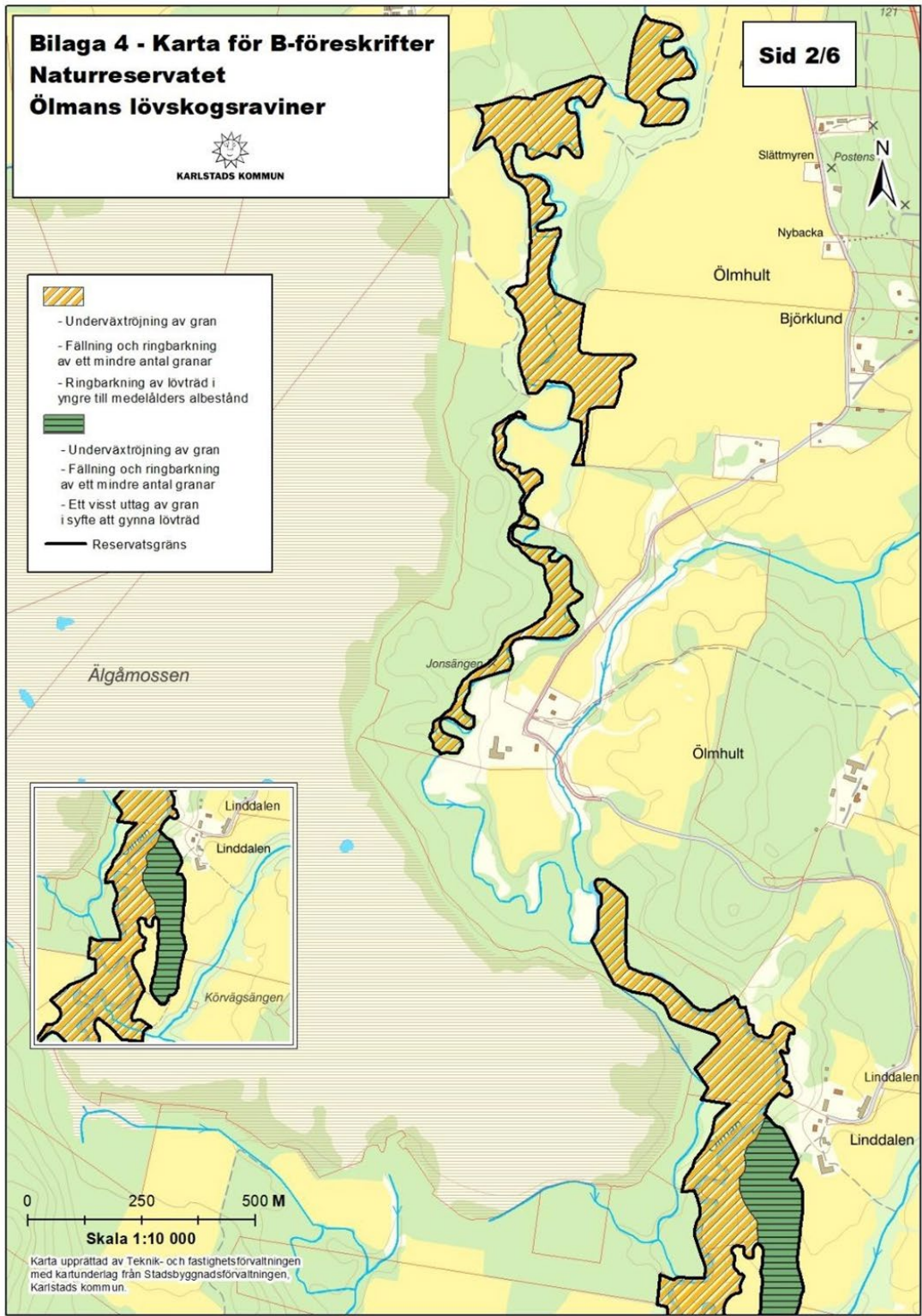
Sid 2/6

-  - Underväxtröjning av gran
- Fällning och ringbarkning av ett mindre antal granar
- Ringbarkning av lövträd i yngre till medelålders albestånd
-  - Underväxtröjning av gran
- Fällning och ringbarkning av ett mindre antal granar
- Ett visst uttag av gran i syfte att gynna lövträd
-  Reservatsgräns



0 250 500 M  
Skala 1:10 000

Karta upprättad av Teknik- och fastighetsförvaltningen med kartunderlag från Stadsbyggnadsförvaltningen, Karlstads kommun.

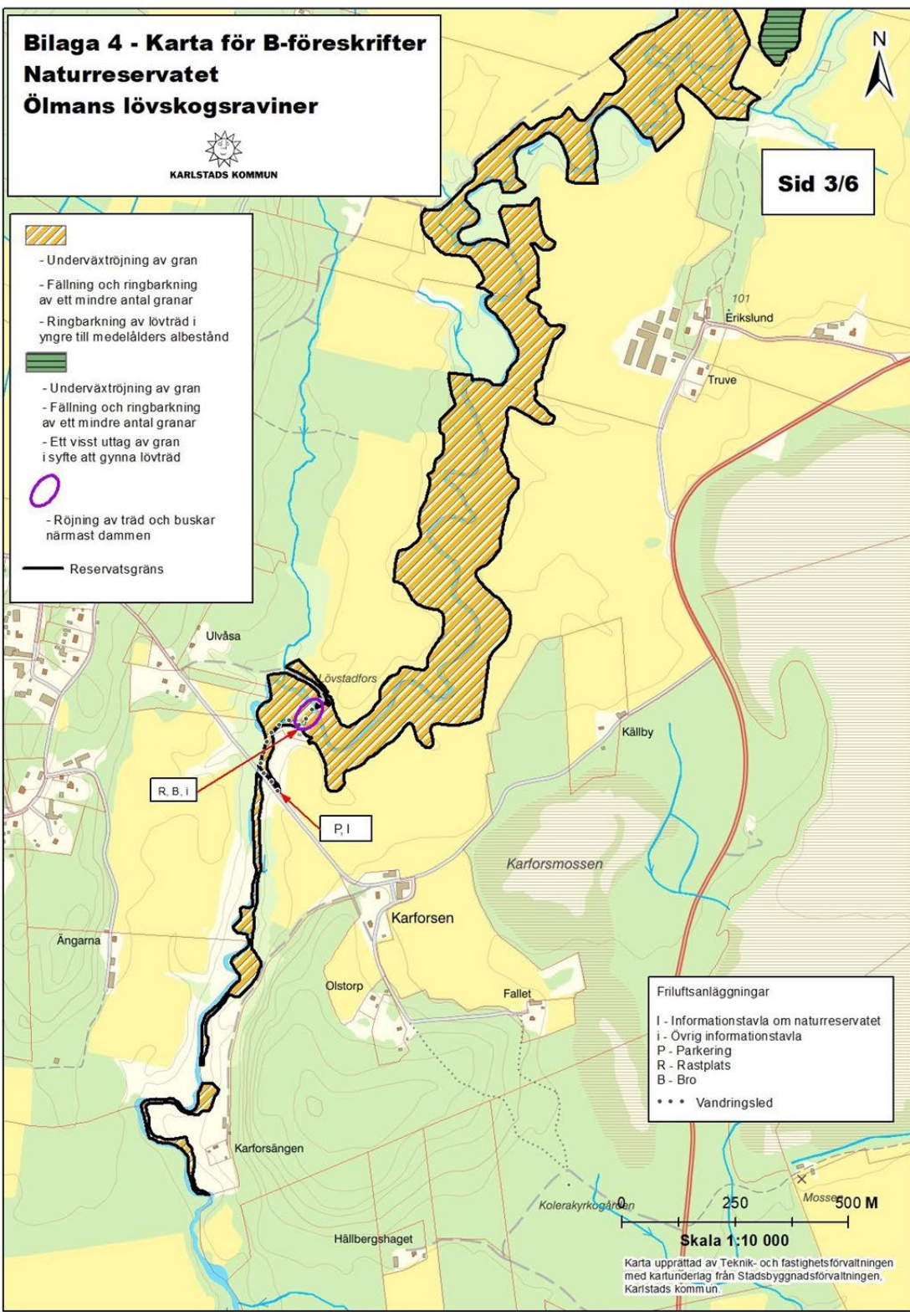


# Bilaga 4 - Karta för B-föreskrifter Naturreservatet Ölmans lövskogsraviner



Sid 3/6

-  - Underväxtröjning av gran
- Fällning och ringbarkning av ett mindre antal granar
- Ringbarkning av lövträd i yngre till medelålders abestånd
-  - Underväxtröjning av gran
- Fällning och ringbarkning av ett mindre antal granar
- Ett visst uttag av gran i syfte att gynna lövträd
-  - Röjning av träd och buskar närmast dammen
-  Reservatsgräns



- Friluftsanläggningar
- I - Informationstavla om naturreservatet
  - i - Övrig informationstavla
  - P - Parkering
  - R - Rastplats
  - B - Bro
  - Vandringsled



Skala 1:10 000  
Karta upprättad av Teknik- och fastighetsförvaltningen med kartunderlag från Stadsbyggnadsförvaltningen, Karlstads kommun.

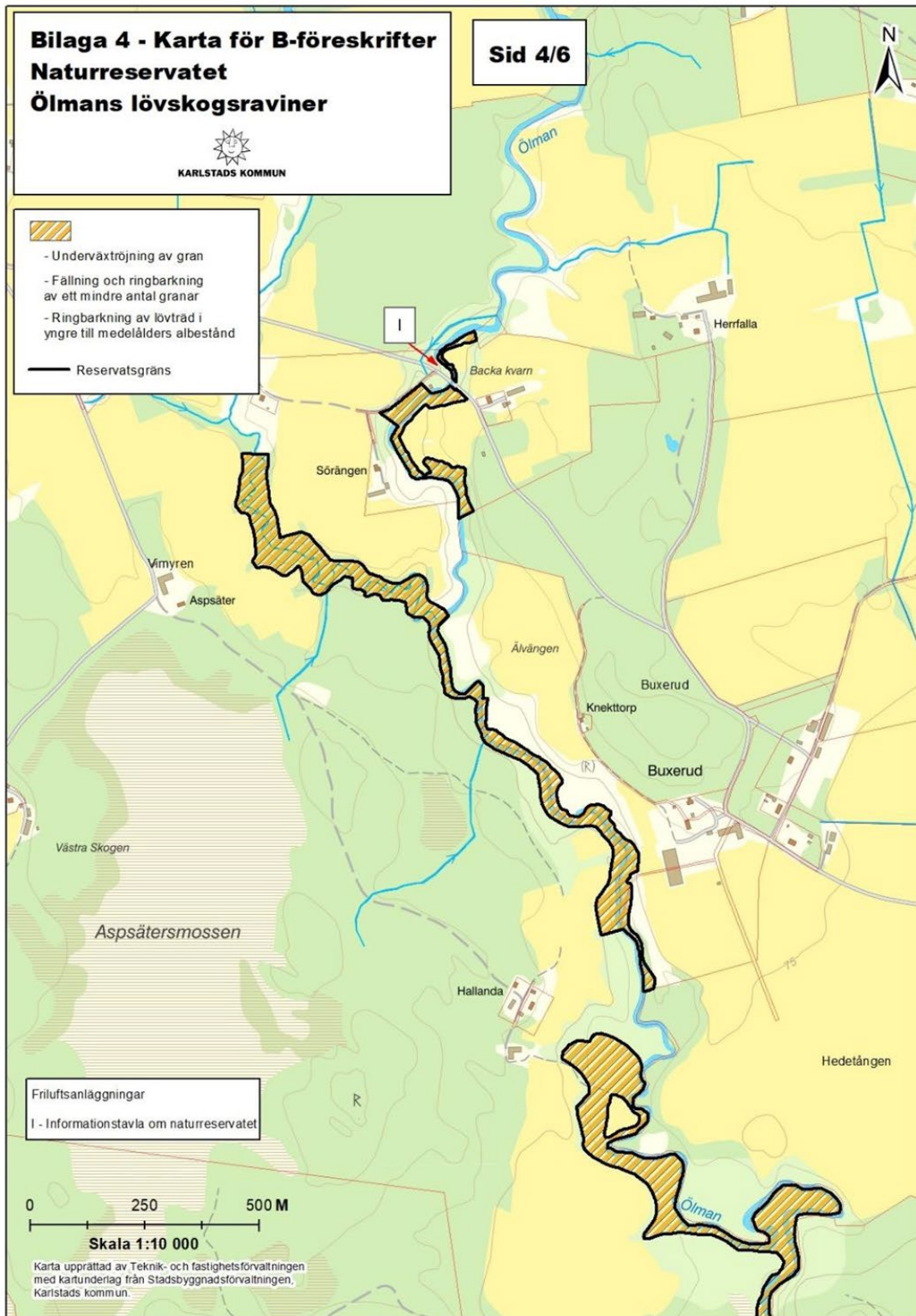


**Bilaga 4 - Karta för B-föreskrifter  
Naturreservatet  
Ölmans lövskogsraviner**

**Sid 4/6**



-  - Underväxtröjning av gran
  - Fällning och ringbarkning av ett mindre antal granar
  - Ringbarkning av lövträd i yngre till medelålders albestånd
- Reservatsgräns



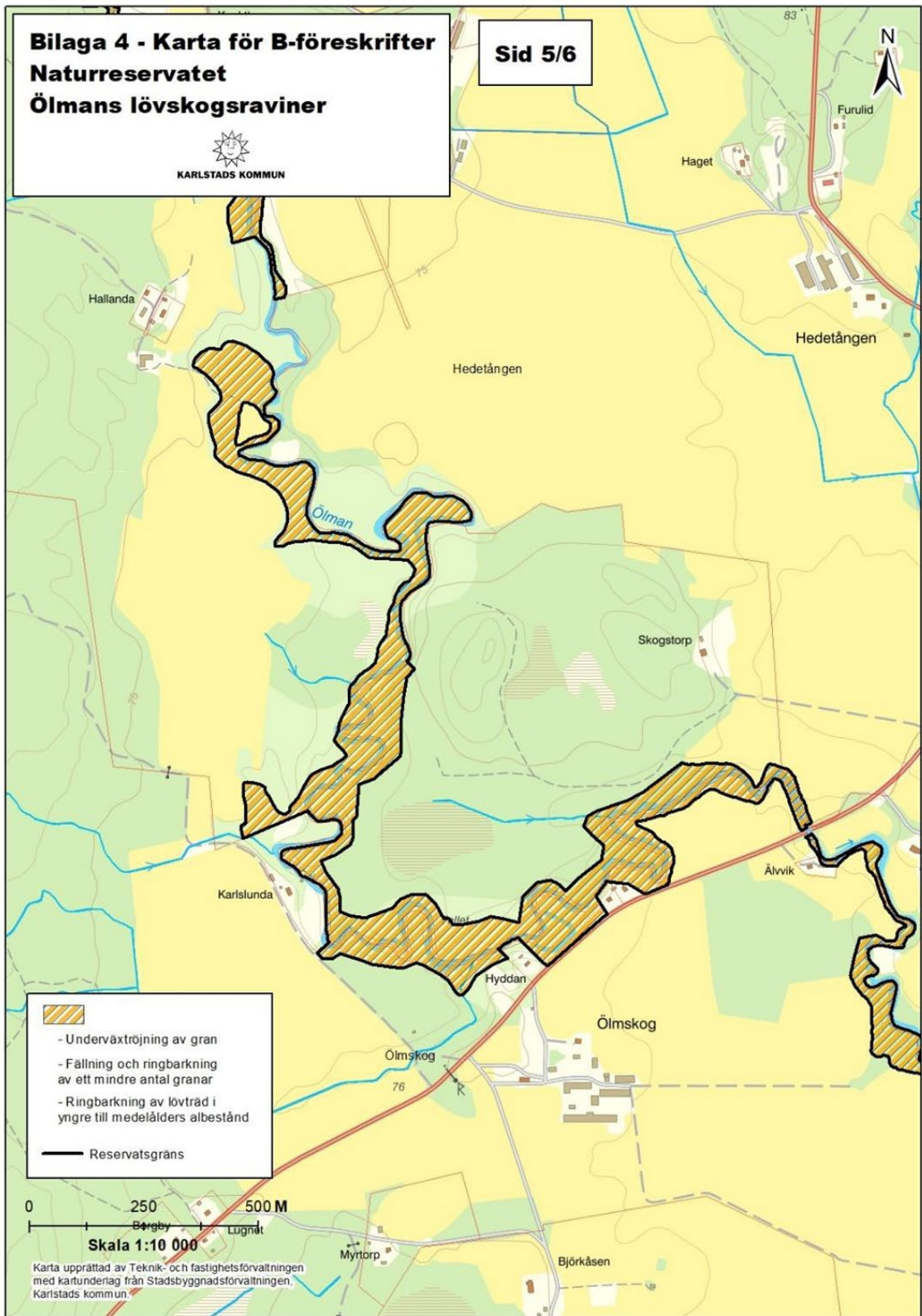
Frluftsanläggningar  
I - Informationstavla om naturreservatet

0 250 500 M  
Skala 1:10 000

Karta upprättad av Teknik- och fastighetsförvaltningen  
med kartunderlag från Stadsbyggnadsförvaltningen,  
Karlstads kommun.

**Bilaga 4 - Karta för B-föreskrifter  
Naturreservatet  
Ölman lövskogsraviner**

**Sid 5/6**



-  - Underväxtröjning av gran
- Fällning och ringbarkning av ett mindre antal granar
- Ringbarkning av lövträd i yngre till medelålders albestånd
-  Reservatsgräns

0 250 500 M

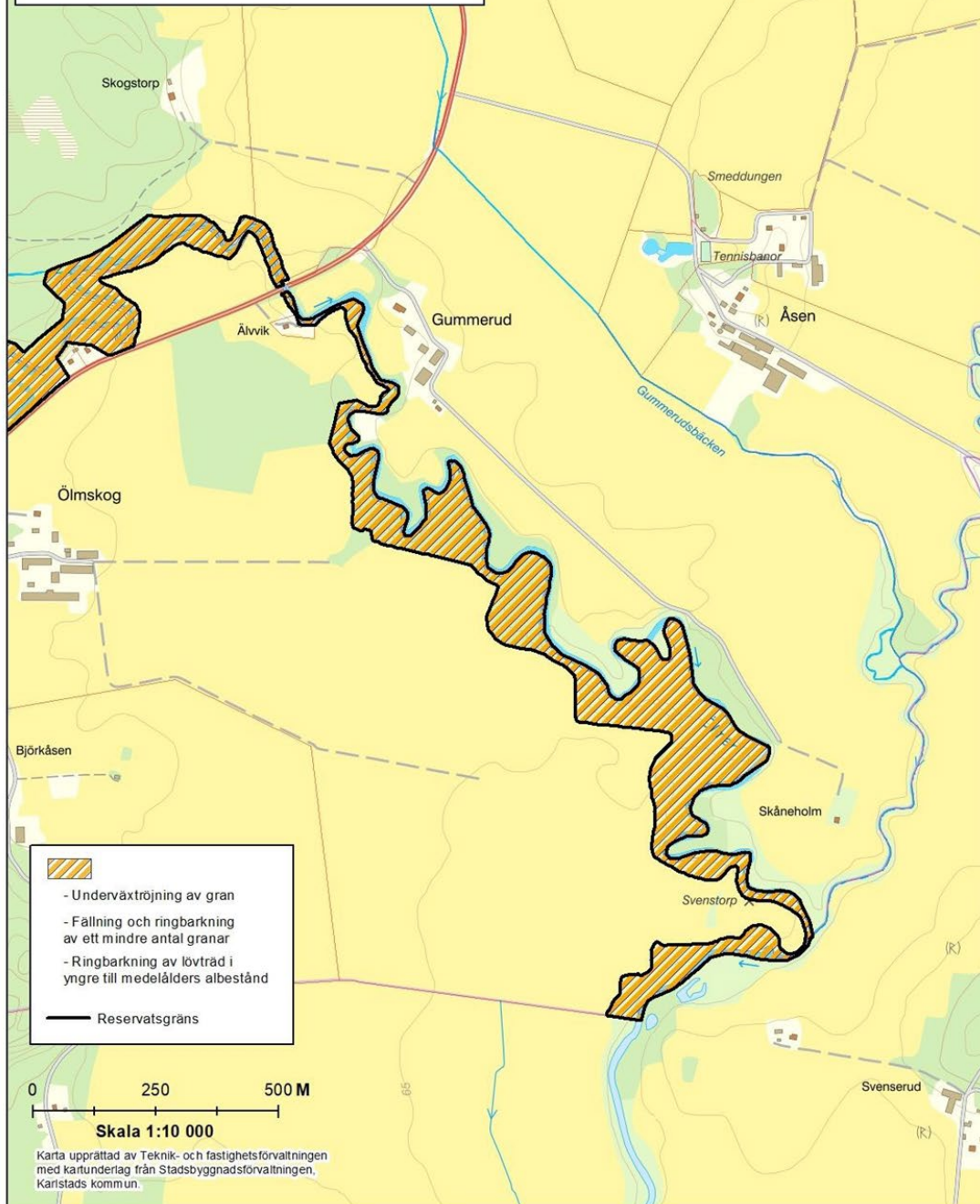
**Skala 1:10 000**

Karta upprättad av Teknik- och fastighetsförvaltningen  
med kartunderlag från Stadsbyggnadsförvaltningen,  
Karlstads kommun



**Bilaga 4 - Karta för B-föreskrifter  
Naturreservatet  
Ölmans lövskogsraviner**

Sid 6/6



# Bilaga 5

## Skötselplan för naturreservatet Ölmans lövskogsraviner

### INNEHÅLLSFÖRTECKNING

BESKRIVNINGSDDEL	30
1. Syfte	30
2. Uppgifter om naturreservatet	30
3. Historisk och nuvarande markanvändning	30
4. Områdets biologiska värden...	31
5. Områdets övriga värden...	33
5.1 Geologiska värden	33
5.2 Kulturhistoriska värden	33
5.3 Värden för friluftslivet	34
PLANDEL	35
6. Skötselområden med bevarandemål och åtgärder	35
6.1 Skötselområde 1: Ölmans lövskogar	35
6.2 Skötselområde 2: Linddalens blandskog	36
6.3 Skötselområde 3: Granskogen vid Nygårdsbäcken	36
6.4 Skötselområde 4: Friluftsliv...	37
7. Dokumentation och uppföljning	38
8. Sammanfattning och prioritering av åtgärder	39
9. Finansiering...	40
10. Referenser	40



# BESKRIVNINGSDDEL

## 1. Syfte

Syftet med naturreservatet är att:

- Bevara och utveckla den biologiska mångfalden och den värdefulla livsmiljön fuktig gråaldominerad gammal lövskog med rik tillgång på död ved.
- De speciella växt- och djursamhällena i skogen, med en rik ört-, svamp- och mossflora samt goda förutsättningar för lövskogsberoende fågelarter, ska bevaras.
- Bevara ett viktigt spridningssamband i landskapet för lövskogslevande arter.
- Genom bevarande av stora delar av lövskogen utmed vattendraget Ölman ska goda förutsättningar för livet i vattnet bevaras.

Syftet ska tillgodoses genom att:

- Trädskiktet lämnas i huvudsak för fri utveckling. Lövdominansen ska bibehållas, vilket innebär att granföryngringen vid behov hålls efter. Två delområden utgörs dock av granskog respektive blandskog i vilka granen utgör ett naturligt inslag som ska bevaras.
- All död ved ska ligga kvar, så att vedinsekter, mossor och vedsvampar gynnas.

## 2. Uppgifter om naturreservatet

Namn: Naturreservatet Ölman lövskogsraviner

Län: Värmland

Kommun: Karlstad

Reservatsförvaltare: Karlstads kommun

Lägesbeskrivning: Reservatet utgörs av flera områden som inte ligger i direkt anslutning till varandra. Utsträckningen i nord-sydligt led är fågelvägen cirka 14 kilometer. Den nordligaste delen ligger cirka 14 kilometer sydost om Molkom. Den sydligaste delen ligger cirka 7 kilometer nordost om Väse.

Totalareal: 147,4 hektar

Markägare: Privat och kommun

### 3. Historisk och nuvarande markanvändning

Området utgörs till största delen av gråaldominerade fuktiga lövskogar som växer i mer eller mindre nedskurna raviner utmed vattendraget Ölman. Då de är relativt svårtillgängliga för skogsbruket har de till största delen lämnats helt från skogsbruksåtgärder. Det har lett till att de idag har träd i olika åldrar och god tillgång på död ved, vilket ger flera områden en naturskogsliknande karaktär.

Omgivningarna kring Ölman och reservatsområdet utgörs till stor del av ett levande jordbrukslandskap. På flera platser utmed vattendraget finns naturbetesmarker i älvsälänerna. Tidigare har dock hävden varit mer omfattande. En stor del av de lövskogsmiljöer som finns i dag har tidigare varit öppna betes- och slåttermarker. Lämningar efter ett antal kvarnar vittnar om den omfattande jordbruksverksamhet som ägt rum kring Ölman sedan lång tid tillbaka. I vattensystemets norra del, kring biflödena, består omgivningen främst av barrskog även om öppen ravinbetesmark också förekommer. Vattnet i systemet är idag oreglerat utmed hela den sträckning som ligger inom Karlstads kommun.

På häradskartan från 1883-95 sträcker sig åkermarkerna kring Ölman i flera delar närmare vattendraget än idag. Vissa delar var dock skog även vid den tiden. Jämför man i stället med den ekonomiska kartan från början av 1960-talet är fördelningen mellan skog och åker ungefär den samma som idag, även om ytterligare några mindre åkerlappar har beskogats fram till idag.

### 4. Områdets biologiska värden

Till allra största delen utgörs naturreservatet av gråaldominerade ravinskogar med mycket höga naturvärden. Terrängen som utgörs av raviner växlar mellan branta ravinsidor och flacka meandernäs. De låglänta, strandnära delarna påverkas återkommande av översvämning. I trädskiktet finns förutom gråal också hägg, sälg, björk, asp, klibbal, rönn och gran. Flera delar av lövskogen är naturskogsliknande med tät skog av varierande grovlek med många högstubbar och gott om död ved.

Den döda veden skapas främst genom hög ålder och självgallring, men här och var är också bäverpåverkan påtaglig. Andra bestånd är lite yngre med en begynnande självgallring. I reservatsområdet ingår även en hyperitkulle med gammal blandskog vid Linddalen och en fuktig ravingranskog utmed Nygårdsbäcken. Många av skogsbestånden har klassats som nyckelbiotoper eller objekt med naturvärden i Skogsstyrelsens inventering, vilket gör att det finns ett tydligt kluster av nyckelbiotoper och objekt med naturvärden utmed Ölman. Den stora arealen med mer eller mindre sammanhängande lövskog gör området särskilt intressant. I ett landskapsperspektiv utgör lövskogarna vid Ölman en viktig spridningskorridor för lövskogslevande arter och småvilt.

Ölman är en kraftigt meandrande å som skurit sig ner i ishavsleran i en ravinliknande bildning. I den övre delen har vattnet bildat ett stort förgrenat ravinsystem – Ölmans ravinsystem som är klassat som riksintresse för naturvård. I ravinsidorna finns ett flertal källsprång, varav Nygårdsällan som ingår i naturreservatet är den största. I huvudfåran nedströms ravinsystemet, där större delen av naturreservatet Ölmans lövskogsraviner är beläget, har djuperosionen inte varit lika omfattande och vattnet i denna del är till största delen lugnflytande.

Däremot tilltar meandringen söderut i vattendraget. Vattenfårans bredd är cirka 5- 10 meter, men vattenföringen kan variera kraftigt under året. Enligt länsstyrelsens biotopkartering från 2010 finns gott om limniska nyckelbiotoper så som skredärr och korvsjöar utmed Ölmans stränder.

Ölmans största naturvärden ligger i de omgivande strandskogarna, främst utmed Ölmans huvudfåra. I ravinsystemet uppströms huvudfåran dominerar barrskog utmed stränderna.

Reservatsområdet har ett rikt växt- och djurliv, framför allt av arter knutna till den naturskogsartade lövskogsmiljön. Bland annat häckar 3-4 par mindre hackspett här. Under 1990-talet observerades även vitryggig hackspett i området. På marken finns en frodig, högvuxen örtflora med flera arter som indikerar näringsrika och fuktiga förhållanden och bland svampar och kryptogamer finns flera rödlistade arter och signalarter.

Att strandskogarna bevaras har också betydelse för livet i vattnet. Tillgången på död ved är god i hela vattendraget. Detta är naturligt eftersom stränderna till stor del kantas av självgallrande lövskog och lösa jordarter där mindre ras inträffar regelbundet samt att bäver är närvarande i området. Den goda tillgången på död ved gynnar både

fisk och småkryp av olika slag genom att bland annat tillföra näring och skapa gömställen. Skuggningen utmed större delen av Ölman är mycket god där träd Kronorna på flera ställen sluter sig så gott som över hela vattenytan. En ordentlig skuggning av vattendrag bidrar till ett jämt lokalklimat och hindrar således att vattentemperaturen under sommartid stiger för mycket, vilket öring och vissa andra strömlevande arter är känsliga för. Öring och utter finns i vattendraget. Det finns också uppgift om flodkräfta i Ölman, men det är osäkert om den finns kvar. Både strömstare och forsärla har observerats i anslutning till Ölman.

Påträffade rödlistade arter, signalarter för skyddsvärd skog, fridlysta arter samt indikatorarter redovisas i tabell 1.

Tabell 1. Rödlistade arter enligt ArtDatabankens rödlista 2020, signalarter för skyddsvärd skog enligt Skogsstyrelsen, fridlysta arter och indikatorarter som observerats inom naturreservatet.

Art	Kategori
<b>Ryggradslösa djur</b>	
Springkornsfältnätare ( <i>Xanthorhoe biriviata</i> )	NT (nära hotad)
Sotnätfjäril ( <i>Melitea diamina</i> )	NT(nära hotad)
Flodkräfta ( <i>Astacus astacus</i> )*	CR (akut hotad)
<b>Svampar</b>	
Veckticka ( <i>Antrodia pulvinascens</i> )	NT (nära hotad) & signalart
Stor aspticka ( <i>Phellinus populicola</i> )	(rödlistad 2015) & signalart
Honungsticka ( <i>Antrodia mellita</i> )	VU (sårbar)
Gräddporing ( <i>Sidera lenis</i> )	VU (sårbar) & signalart
Rävticka ( <i>Inocutis rheades</i> )	signalart
Trådticka ( <i>Climacocystis borealis</i> )	signalart
<b>Lavar</b>	
Aspgelélav ( <i>Collema subnigrescens</i> )	VU (sårbar) & signalart
Skriptlav ( <i>Graphis scripta</i> )	signalart
<b>Mossor</b>	
Bågpraktmossa ( <i>Plagiomnium medium</i> )	signalart
Skogshakmossa ( <i>Rhytidiadelphus subpinnatus</i> )	signalart
Krushättemossa ( <i>Ulota crispa</i> )	signalart
<b>Kärlväxter</b>	
Desmeknopp ( <i>Adoxa moschatellina</i> )	NT (nära hotad) & signalart
Storgröe ( <i>Poa remota</i> )	NT (nära hotad) & signalart
Svart trolldruva ( <i>Actaea spicata</i> )	signalart

Missne ( <i>Calla palustris</i> )	signalart
Bäckbräsma ( <i>Cardamine amara</i> )	signalart
Gullpudra ( <i>Chrysosplenium alternifolium</i> )	signalart
Springkorn ( <i>Impatiens noli-tangere</i> )	signalart
Strutbräken ( <i>Matteuccia struthiopteris</i> )	signalart
Ormbär ( <i>Paris quadrifolia</i> )	signalart
Lundarv ( <i>Stellaria nemorum</i> )	indikatorart
Rödblära ( <i>Silene dioica</i> )	indikatorart
Mattlummer ( <i>Lycopodium clavatum</i> )	fridlyst
Revlummer ( <i>Lycopodium annotinum</i> )	fridlyst
<b>Fåglar</b>	
Mindre hackspett ( <i>Dendrocopos minor</i> )	NT (nära hotad)
Stare ( <i>Sturnus vulgaris</i> )	VU (sårbar)
Strömstare ( <i>Cinclus cinclus</i> )	indikatorart
Forsärla ( <i>Motacilla cinerea</i> )	indikatorart
Drillsnäppa ( <i>Actitis hypoleucos</i> )	NT (nära hotad)
Entita ( <i>Poecile palustris</i> )	NT (nära hotad)
<b>Däggdjur</b>	
Utter ( <i>Lutra lutra</i> )	NT (nära hotad)
Skogshare ( <i>Lepus timidus</i> )	NT (nära hotad)
Bäver ( <i>Castor fiber</i> )	indikatorart
<b>Fisk</b>	
Öring ( <i>Salmo trutta</i> )	indikatorart
<b>Grod- och kräldjur</b>	
Vanlig groda ( <i>Rana temporaria</i> )	fridlyst
Skogsödla ( <i>Zootoca vivipara</i> )	fridlyst

\* Osäkert om flodkräfta finns kvar i vattendraget.

## 5. Områdets övriga värden

### 5.1 Geologiska värden

Ölmans trädformade ravinsystem är det bästa exemplet på ravinsystem i regionen, vilket gör att det geologiska värdet i områdets norra delar är mycket högt och anledningen till att det pekats ut som riksintresse för naturvård. Ravinerna har bildats i de finkorniga sedimentlagren där jordarten utgörs av silttyp med inslag av lera. Ölmans huvudfåra nedströms ravinsystemet har ett starkt meandrande lopp som skär sig ner i glacialleran där bland annat korvsjöar bildats. Även skredärr finns i området.

## 5.2 Kulturhistoriska värden

I naturreservatet finns utöver ett par torplämningar två synliga fornlämningar i form av Nygårdskällan och dammen vid Lövstadfors.

Nygårdskällan är en naturlig källa som ligger vid Västgötbäcken i Ölmans ravinsystem i den nordligaste delen av naturreservatet. Under 1800-talet vallfärdade folk till Nygårdskällan för att dricka ur brunnen då man trodde att vattnet var hälsobringande och ungdomsgivande. Första söndagen efter midsommar firades "källsöndagen", då folk från trakten samlades, drack ur brunnen och offrade slantar.

Vid Lövstadfors finns en fördämningsvall av tuktade gråstenar, en sidofåra och resterna efter en kraftstation. På platsen har det legat både såg och kvarn. Äldsta belägg är från 1697.

Dessutom finns kända platser för ytterligare fem kvarnar inom reservatet. Fyra av dem har dock inte återfunnits i fält vid riksantikvarieämbetets inventering i slutet av 1980-talet och vid en har endast några stenblock i strandkanten hittats. Utmed den del av Ölmans huvudfåra som ligger inom Karlstads kommun finns uppgift om att det legat sammanlagt 8 kvarnar. Något som vittnar om att en omfattande jordbruksverksamhet ägt rum i anslutning till Ölman sedan lång tid tillbaka.

## 5.3 Värden för friluftslivet

I områdets norra del finns en cirka 2 kilometer lång markerad vandringsled i ravinen utmed Nygårdsbäcken som leder fram till Nygårdskällan. Parkering och informationstavla finns vid bilvägen där vandringsleden startar och vid källan finns rastplats, informationstavla och en mindre plattform vid källan för att underlätta att komma fram till det ständigt bubblande vattenhålet. Vandringen till källan går upp och ner längs ravinsidorna genom både granskog och gråalskog.

I övriga delar är området mycket svårtillgängligt för allmänheten. Eftersom områdets terräng till stor del består av branta ravinsidor kombinerade med den stora mängden död ved som ligger kors och tvärs och ett välutvecklat buskskikt är det mycket svårt att ta sig fram. Tidvis är också delar av området översvämmat. För den naturintresserade besökaren som inte har svårt att ta sig fram i svår terräng är dock lövskogsravinerna utmed det meandrande vattendraget ett intressant utflyktsmål.

# PLANDEL

## 6. Skötselområden med bevarandemål och åtgärder

Reservatet är indelat i 4 skötselområden;

1. Ölmans lövskogar
2. Linddalens blandskog
3. Nygårdsbäckens granskog
4. Friluftsliv

### 6.1 Skötselområde 1: Ölmans lövskogar, areal: 138 hektar

#### Beskrivning:

Gråaldominerad lövskog i ravinerna utmed Ölman samt tillflödet Nygårdsbäcken. Terrängen växlar mellan branta ravinsidor och flacka, periodvis översvämmade meandernäs. I trädskiktet finns förutom gråal också hägg, sälg, björk, asp, klibbal, rönn och gran. Flera delar av lövskogen är naturskogsliknande med tät skog av varierande grovlek med många högstubbar och gott om död ved. Den döda veden skapas främst genom hög ålder och självgallring, men här och var är också bäverpåverkan påtaglig. Andra bestånd är lite yngre med en begynnande självgallring. Underväxt av gran förekommer i vissa delar, medan den i andra delar är näst intill obefintlig.

#### Bevarandemål:

Naturskogsartad gråaldominerad ravinlövskog med inslag av grova träd och riklig tillgång på stående och liggande död ved i olika successionsstadier. Lövdominansen ska bibehållas inom hela arealen och andelen gran ska inte öka. En frodig örtflora ska finnas på marken och det ska finnas en rik kryptogamfloran i området. Fågelarter knutna till miljöer med mycket död ved som exempelvis mindre hackspett ska ha en hemvist i området.

#### Åtgärder:

Skogen lämnas i huvudsak för fri utveckling. Underväxtröjning av gran kan göras vid behov i syfte att bevara lövdominansen. För att gynna lövträd kan även ett mindre antal granar fällas eller ringbarkas. Stora hagmarksgranar lämnas kvar. I yngre till

medelålders albestånd där självgallring ännu inte kommit igång kan veteraniseringsåtgärder göras för att skynda på processen med skapande av död ved, t ex genom att en mindre andel lövträd ringbarkas. Extensivt bete av får, häst eller nöt får förekomma.

## 6.2 Skötselområde 2: Linddalens blandskog, areal: 5,1 hektar

### Beskrivning:

Området utgörs av en långsträckt hyperitkulle som tidigare varit hagmark, men som senare vuxit igen med främst björk, asp och gran. Skogen är i nuläget en varierad, luckig blandskog med grova träd, hög barrträdsandel och högt inslag av döda och döende träd samt en del högstubbar.

Vissa delar av trädskiktet domineras av gran, andra delar av lövträd. Utöver gran växer här björk, asp, rönn, tall, hägg och någon enstaka sälg och lönn. Särskilt bland björk och asp finns flera grova exemplar med gott om bohål för hålhäckande fåglar. Förekomsten av blåsippa och trolldruva visar på den kalkrika berggrunden. Den västra sidan av kullen är brantare, med förekomst av små lodytor och block. En äldre skogsväg går rakt igenom hela området i nord- sydlig riktning. Kullen gränsar i nordväst mot den fuktiga gråalskogen ner mot Ölman och i sydväst, söder och öster mot åkermark.

Flerskiktad blandskog med inslag av grova träd, flera olika trädslag och god tillgång på stående och liggande död ved i olika successionsstadier. Lövandelen ska inte minska. En frodig örtflora ska finnas på marken och det ska finnas en rik moss- och svampflora.

### Åtgärder:

I huvudsak lämnas trädskiktet för fri utveckling. Ett visst uttag av gran får göras för att gynna lövträd.

Underväxtröjning av gran kan göras vid behov för att inte lövandelen ska minska. Yngre gran hålls undan i brynzonen mot angränsande åkermark. För att gynna lövträd kan även ett mindre antal granar fällas eller ringbarkas. Stora hagmarksgranar lämnas kvar. Extensivt bete av får, häst eller nöt får förekomma.



### 6.3 Skötselområde 3: Nygårdsbäckens granskog, Areal: 4,3 hektar

#### Beskrivning:

Ravinsluttning med grandominerad skog i 80-årsåldern. I trädskiktet finns också enstaka grova aspar, björk, sälg och nere vid Nygårdsbäcken gråal, varav en del är grova. Det är gott om döda och döende träd och påväxten av mossor i den fuktiga ravinmiljön är riklig. Området har klassats som objekt med naturvärde i Skogsstyrelsens inventering.

Genom större delen av området leder en markerad vandringsled till Nygårdskällan.

#### Bevarandemål:

Grannaturskog i ravinsluttning som utvecklas fritt och har en riklig förekomst av död ved i olika stadier. Äldre lövträd ska finnas kvar utmed vattendraget och som inslag i den övriga skogen. Det ska finnas en rik moss- och svampflora i området.

#### Åtgärder:

Skogen lämnas för fri utveckling. Träd som bedöms löpa hög risk att falla över vandringsleden eller andra anläggningar för friluftslivet fälls och lämnas kvar i området som död ved. Träd som redan fallit över leden eller andra anläggningar kapas och flyttas åt sidan.

### 6.4 Skötselområde 4: Friluftsliv, areal: Skötselområdet omfattar hela naturreservatet

#### Beskrivning:

Allmänheten har tillträde till hela naturreservatet. I större delen av området är det dock mycket svårt att ta sig fram, eftersom områdets terräng till stor del består av branta ravinsidor med en stor mängd död ved som ligger kors och tvärs och ett välutvecklat buskskikt. Tidvis är också delar av området översvämmat.

I områdets norra del finns en cirka 2 kilometer lång markerad vandringsled i ravinen utmed Nygårdsbäcken som leder fram till Nygårdskällan. Parkering och informationstavla finns vid bilvägen där vandringsleden startar och vid källan finns rastplats, informationstavla och en mindre plattform vid källan för att underlätta att komma fram till det ständigt bubblande vattenhålet.

Vandringen till källan går upp och ner längs ravinsidorna genom både granskog och grålskog.

#### Bevarandemål:

Gränsmarkeringen för naturreservatet ska vara i gott skick.

En väl underhållen informationstavla som informerar om skyddad natur vid Ölman, både naturreservatet och biotopskyddsområdena, ska finnas på minst tre platser i eller i anslutning till reservatet. Informationstavlan ska innehålla en karta över reservatet och biotopskyddsområdena som finns utmed Ölman samt information om områdets bevarandevärden och reservatets gällande föreskrifter för allmänheten. Den ska också visa besökaren vilka delar av reservatet som är mer lättillgängliga.

Allmänheten ska även fortsättningsvis ha tillträde till hela reservatsområdet. Större delen av området kommer dock inte att ha några anläggningar för att underlätta friluftslivet, men vid Nygårdskällan och Nygårdsbäcken samt Lövstadfors ska det finnas områden som är iordningställda för allmänhetens friluftsliv.

Vid Nygårdskällan och Nygårdsbäcken ska ett väl underhållet friluftsområde bibehållas med parkering, vandringsled, rastplats, plattform vid källan och informationstavlur. En grillplats anläggs vid källan.

Vid Lövstadfors ska en informationstavla sättas upp och en parkering för 2-3 bilar, en markerad led och rastplats vid dammen ställas i ordning. Över dammens stenfundament anläggs en ny gångbro. Alla anläggningar för friluftslivet ska vara i gott skick. Dammens stenfundament ska vara framröjda och synliga. Information ska finnas på platsen om lämningen och platsens historik.

#### Åtgärder:

Naturreservatets gräns märks ut i enlighet med naturvårdsverkets vägledning.

Informationstavlur placeras ut på minst tre platser i eller i anslutning till reservatet i enlighet med kartan i bilaga 6.

Vid Nygårdskällan anläggs en grillplats.

Vid Lövstadfors ska en parkering för 2-3 bilar anläggas, liksom en knappt 200 meter lång markerad led från parkeringen till dammen. Vid dammen placeras ett stockbord, dammen röjs fram och information om lämningen sätts upp. En ny gångbro anläggs över dammens gamla stenfundament.

Informationstavlor, parkeringsplatser, markerade leder, rastplatser, grillplats och plattform inspekteras minst en gång per år och underhålls vid behov av reservatsförvaltaren.

## 7. Dokumentation och uppföljning

Reservatsförvaltaren ansvarar för tillsyn, dokumentation och uppföljning i naturreservatet, vilket ska ske i följande omfattning:

- Kontinuerlig tillsyn enligt reservatets föreskrifter.
- Tillsyn och vid behov underhåll av gränsmarkering, informationstavlor, vandringsleder, rastplatser, broar, plattform, grillplats, parkeringsplatser.
- Uppföljning av skogsbeståndens utveckling och vid behov skötsel i biotopen i form av underväxtröjning av gran, ett visst uttag av gran samt ringbarkning eller fällning av ett mindre antal granar. I de yngre albestånden där självgallring inte kommit igång kan död ved tillskapas t ex genom ringbarkning.
- Skötselåtgärder som genomförs ska dokumenteras av förvaltaren genom anteckningar samt bilder före och efter åtgärd.
- Förvaltaren ansvarar för att följa upp bevarandemålen.

## 8. Sammanfattning och prioritering av åtgärder

En sammanfattning och prioritetsordning för planerade åtgärder redovisas i tabell 2 nedan. Prioritet anges som 1, 2 eller 3, där 1 betyder högsta prioritet.

Tabell 2. Sammanfattning och prioritering av åtgärder i naturreservatet.

Åtgärder	När	Prioritet
Gränsmarkering	1 gång, senast 6 månader efter att	1

	beslutet om bildande av naturreservat vunnit laga kraft. Bedömning av underhållsbehov görs därefter minst vart 5:e år och utförs vid behov.	
Skyltproduktion/upsättning	1 gång, senast 1 år efter att beslutet om bildande av naturreservat vunnit laga kraft. Bedömning av underhållsbehov görs därefter minst 1 gång/år och utförs vid behov.	1
Underhåll av befintliga anläggningar för friluftslivet vid Nygårdskällan (parkering, led, rastplats, plattform, informationstavlor)	Tillsyn minst 1 gång/år	1
Anläggning av en grillplats vid Nygårdskällan	lordningställande senast 5 år efter att beslutet vunnit laga kraft. Bedömning av underhållsbehov görs därefter minst 1 gång/år och utförs vid behov.	2
lordningställande av parkering, markerad led och rastplats vid Lövsadfors	lordningställande senast 5 år efter att beslutet vunnit laga kraft. Bedömning av underhållsbehov görs därefter minst 1 gång/år och utförs vid behov.	2
Skötsel i biotopen i form av ett visst uttag av gran, fällning/ringbarkning av ett mindre antal granar samt röjning av ung gran för att gynna lövträd. I de yngre albestånden tillskapande av död ved, till exempel genom ringbarkning.	Vid behov.	2
Anläggning av en gångbro över dammen vid Lövsadfors	lordningställande senast 10 år efter att beslutet vunnit laga kraft. Bedömning av underhållsbehov görs därefter minst 1 gång/år och utförs vid behov.	3

## 9. Finansiering

Gränsmarkering kommer att bekostas av kommunens särskilda medel för skydd av ekosystem. Framtagande av informationstavlor till reservatet ingår som en del i LONA-projektet Mindre hackspett – en ansvarsart för Karlstads kommun, för vilket kommunen beviljats 50% bidrag från Länsstyrelsen för att bland annat färdigställa Ölman naturreservat och ta fram informationstavlor. Underhåll av gränsmarkering, skötsel i biotopen samt tillsyn, dokumentation och uppföljning kommer att bekostas av kommunens driftbudget för naturvård. Anläggning av nya friluftsanläggningar och underhåll av friluftsanläggningar kommer att bekostas av kommunens driftbudget för friluftsliv. För gångbron över dammen vid Lövsadfors kommer investeringsmedel att äskas inom kommunen.

## 10. Referenser

Karlstads kommun. 1991. Naturinventering Linddalen.

Karlstads kommun. 2003. Levande vattendragsmiljöer i Karlstads kommun – ett projekt om Prostgårdsälven, Horssjöälven-Mobäcken, Byckelsälven, Ölman med biflöden och Svartån. Fastighetskontoret, rapport 2003:1.

Karlstads kommun. Naturvårds- och friluftspan, Del 3 Värdefulla naturområden (webbkarta)

Länsstyrelsen i Värmland. 2010. Biotopkartering av Ölman.

Skogsstyrelsen 2000. Signalarter: indikatorer på skyddsvärd skog. Skogsstyrelsens Förlag, Jönköping.

Svenska Naturskyddsföreningen. 2004. Lövskogar med höga naturvärden i Värmland. Lämpliga miljöer för vitrygg i hackspett.

Wilde, F. 1997. Naturvårdsinventering av skogen längs Ölman, Linddalen- Karforsängen, maj 1997.

[www.artfakta.se](http://www.artfakta.se)

[www.artportalen.se](http://www.artportalen.se)

[www.lantmateriet.se/sv/kartor-och-geografisk-information/Historiska-kartor/](http://www.lantmateriet.se/sv/kartor-och-geografisk-information/Historiska-kartor/) [www.raa.se](http://www.raa.se) (forsök)

## Bilaga 7

### Hur man överklagar kommunens beslut

#### Vart ska beslutet överklagas

Kommunens beslut kan överklagas till Länsstyrelsen Värmland.

#### Vart ska överklagandet lämnas in

En skrivelse ska inlämnas/skickas till Karlstads kommun och inte till Länsstyrelsen.

Postadress: Karlstads kommun, Kommunledningskontoret, 651 84  
Karlstad

E-post: [kommunledningskontoret@karlstad.se](mailto:kommunledningskontoret@karlstad.se)

#### Tid för överklagande

Skrivelsen måste ha inkommit till Karlstads kommun inom tre veckor från den dag som beslutet kungörs, annars kan ert överklagande inte tas upp till prövning.

#### Hur man utformar sitt överklagande

Överklagandet ska göras skriftligt. I skrivelsen ska ni:

- tala om vilket beslut ni överklagar, t ex genom att ange ärendets diarienummer och/eller rubrik
- redogöra för hur ni anser att beslutet ska ändras
- redogöra för varför ni anser att kommunens beslut är felaktigt

Ni kan givetvis anlita ombud att sköta överklagandet åt Er.

Behöver ni veta mer om hur ni ska gå till väga, så ring eller skriv till kommunen.

#### Övriga handlingar

Om ni har handlingar eller annat som ni anser stöder er ståndpunkt bör ni skicka med dem.

## Underteckna överklagandet

Er skrivelse ska undertecknas och namnteckningen förtydligas.  
Uppge också postadress

## Kontaktuppgifter till Länsstyrelsen

Kontakta oss via e-post [varmland@lansstyrelsen.se](mailto:varmland@lansstyrelsen.se), postadress  
Länsstyrelsen Värmland, 651 86 Karlstad, eller ring vår växel 010-  
224 70 00.

Vår webbadress är [lansstyrelsen.se/varmland](http://lansstyrelsen.se/varmland).